
DOCUMENT D'INFORMATION
COMMUNAL SUR LES RISQUES MAJEURS

D.I.C.R.I.M

Montanges

01200

Les numéros utiles

Mairie : 04 50 56 91 70

❖	Sapeurs Pompiers	18
❖	Appel d'urgence	112
❖	SAMU	15
❖	Police ou Gendarmerie	17
❖	Préfecture	04.74.32.30.00
❖	Météo France	32.50 ou 0.892.680.201
❖	Bison futé	0.826.022.022

En cas de crues :

Consultez le site internet : www.vigicrues.ecologie.gouv.fr

Les sites internet :

Carte de vigilance et prévisions :	http://www.meteo.fr
Trafic et conditions de circulation :	http://www.bison-fute.equipement.gouv.fr
Informations sur les crues :	http://www.rdbrmc.com/hydroreel2

La radio

La radio est une source importante d'informations. Il est donc nécessaire de disposer d'une radio à piles, utilisable en toute circonstance.

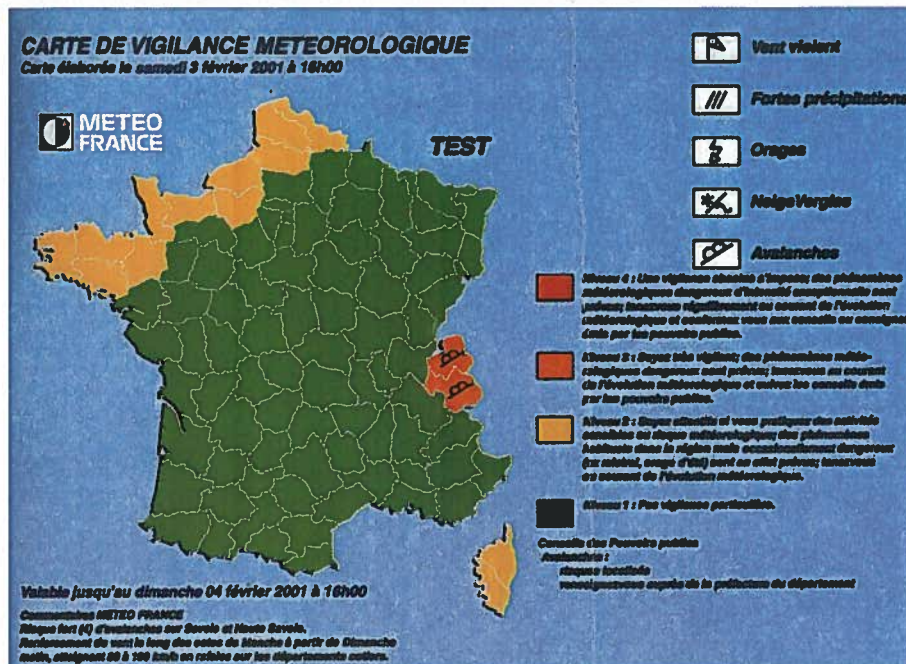
En cas d'urgence, écoutez :

France Inter	93.5 Mhz
France Info	107.3 Mhz
Sorgia FM	91 Mz

L'Alerte Météorologique : Quel danger fera-t-il demain?

Le territoire métropolitain est soumis à des événements météorologiques dangereux. En raison de leur intensité, de leur durée ou de leur étendue, ces phénomènes peuvent avoir des conséquences graves sur la sécurité des personnes et l'activité économique. L'anticipation et la réactivité en cas de survenue de ces phénomènes sont essentielles ...

Pour cela, Météo France diffuse tous les jours, **une carte de vigilance**, à 6 heures et à 16 heures informant les autorités et le public des dangers météorologiques pouvant toucher le département dans les 24 heures.



Quatre couleurs (**rouge, orange, jaune, vert**) précisent le niveau de vigilance. Si le département est **orange**, cela indique un phénomène dangereux ; s'il est **rouge**, un phénomène dangereux et exceptionnel.

Des **conseils de comportement** accompagnent la carte

Le centre de prévision est orange	Le centre de prévision est rouge
VENT FORT <ul style="list-style-type: none">Risque de chutes de branches et d'objets diversRisque d'obstacles sur les voies de circulationRisque de flux des objets susceptibles d'être soulevésLimitez vos déplacements	<ul style="list-style-type: none">Risque de chutes d'arbres et d'objets diversVols imprévisiblesEvitez les déplacements
FORTES PRÉCIPITATIONS <ul style="list-style-type: none">Visibilité réduiteRisque d'inondationsLimitez vos déplacementsNe vous engagez ni à pied ni en voiture sur une voie inondée	<ul style="list-style-type: none">Visibilité réduiteRisque d'inondations importantEvitez les déplacementsNy traverser pas une zone inondée, ni à pied, ni en voiture.
ORAGES <ul style="list-style-type: none">Evitez l'utilisation du téléphone et des appareils électroniquesNe vous abritez pas sous les arbresLimitez vos déplacements	<ul style="list-style-type: none">Evitez l'utilisation du téléphone et des appareils électroniquesNe vous abritez pas sous les arbresEvitez les déplacements
NEIGE/VERGLAS <ul style="list-style-type: none">Roads difficile et routes glissantesPréparez votre déplacement et votre itinéraireRenseignez-vous auprès de votre centre régional d'information et de coordination routière	<ul style="list-style-type: none">Roads impraticable et routes glissantesEvitez les déplacementsRenseignez-vous auprès de votre centre régional d'information et de coordination routière
AVALANCHES <ul style="list-style-type: none">Informez-vous sur l'ouverture et l'état des secteurs routiers en altitudeConformez-vous aux instructions et consignes de sécurité en vigueur dans les stations de ski et communes de montagneLa pratique de ski hors pistes balisées et ouvertes est particulièrement dangereuse	<ul style="list-style-type: none">Evitez, sauf urgence, tout déplacement sur les secteurs routiers en altitudeConformez-vous strictement aux mesures d'interdiction et consignes de sécurité mises en œuvre dans les stations de ski et communes de montagne

Suivez-les ...

Vous serez prévenus par les médias (radios, télévision)

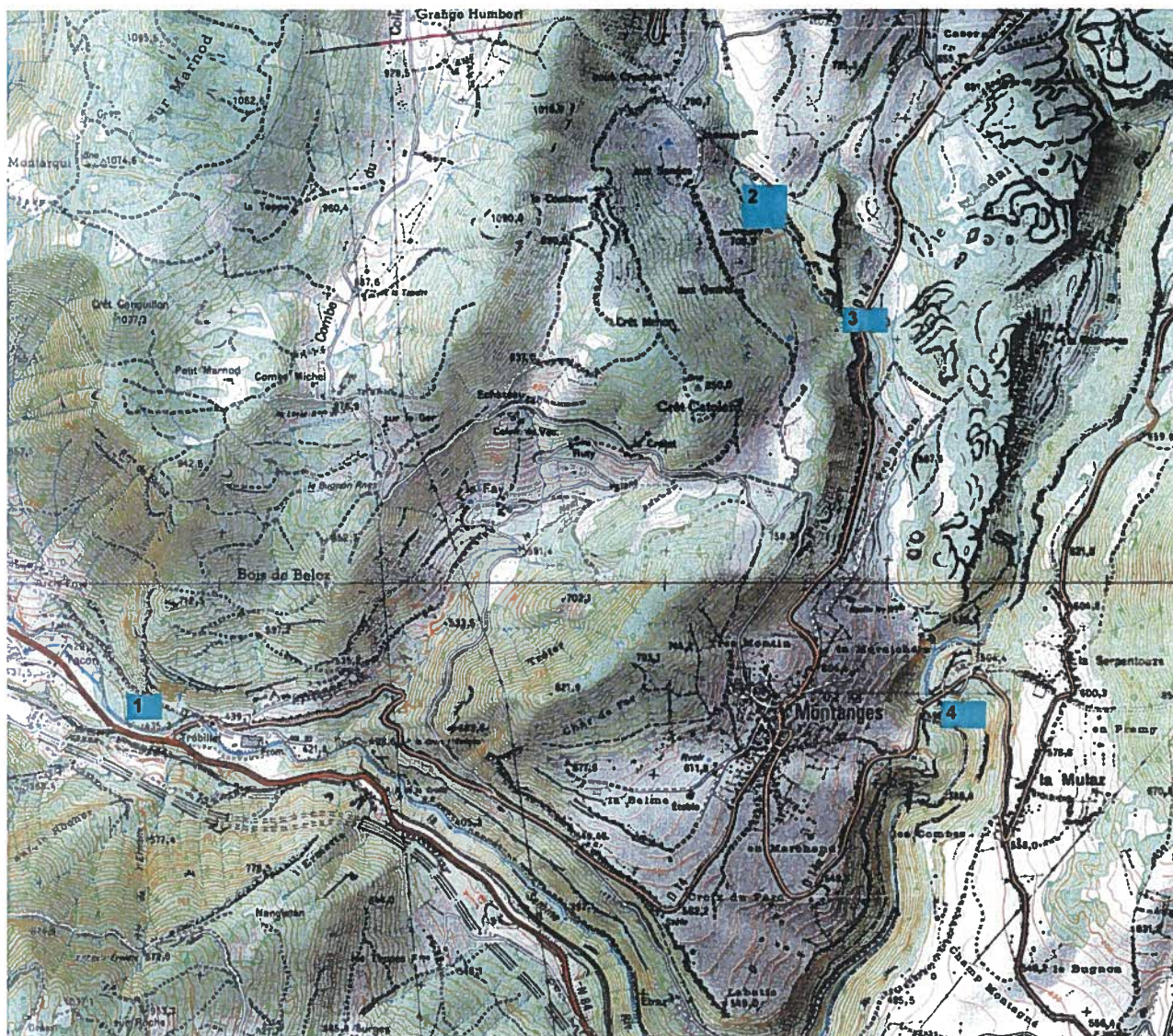
Vous pouvez consulter le site www.meteo.fr

CARTE DE LOCALISATION DES RISQUES MAJEURS

LES ARRETES DE CATASTROPHE NATURELLE

La commune de MONTANGES a été déclarée sinistrée par :

- l'arrêté du 16 mars 1990, publié au Journal Officiel du 23 mars 1990 suite aux inondations et coulées de boue du 13 au 18 février 1990.



- 1 : lieu dit Trébillet
- 2 : carrières de plâtre
- 3 : lieu dit Prébasson
- 4 : Pont des pierres

LES INONDATIONS

Elles peuvent se traduire par :

- ✓ des inondations de plaine : débordements de cours d'eau, remontée de nappes phréatiques, stagnation des eaux pluviales,
- ✓ des crues torrentielles,
- ✓ un ruissellement en secteur urbain.

L'ampleur de l'inondation est fonction de :

- ✓ l'intensité et la durée des précipitations,
- ✓ la surface et la pente du bassin versant,
- ✓ la couverture végétale et la capacité d'absorption du sol,
- ✓ la présence d'obstacles à la circulation des eaux,

Elle peut être aggravée, à la sortie de l'hiver, par la fonte des neiges.

Les risques d'inondations dans la commune

Il existe sur la commune un risque d'inondation au lieu dit : Trébillet ce risque a diminué depuis la construction d'une digue et au lieu dit Prébasson où a eu lieu en février 1990 inondation et coulée de boues

Les mesures prises dans la commune

Au titre de leurs attributions respectives, le Préfet et les services de l'Etat ont pris un certain nombre de mesures pour la commune.

INFORMATION DE LA POPULATION :

(L'information préventive des populations sur les risques encourus et les mesures de sauvegarde prises pour les en protéger est faite par le Maire à partir du Dossier Départemental sur les Risques Majeurs (DDRM) transmis par le Préfet et du Document d'Information Communal sur les Risques Majeurs (DICRIM) réalisé par la commune à partir des éléments présentés dans ce document.

Ces documents (DDRM et DICRIM) sont consultables en Mairie.

Où s'informer

A la Mairie. 04.50.56.91.70

A la Préfecture (Service Interministériel de la Défense et de la Protection Civile : SID-PC) : 04.74.32.30.00. ou 04.74.32.30.22.

A la Direction Départementale de l'Équipement (DDE) : 04.74.45.62.37.

Les consignes de sécurité

- ✓ Informez-vous en Mairie sur le risque et sa localisation.
- ✓ Mettez hors d'atteinte des inondations vos papiers importants, vos objets de valeur, les matières polluantes et toxiques, les produits flottants...

Avant

A l'annonce de la montée des eaux :

- ✓ Coupez vos compteurs électriques et de gaz.
- ✓ Surélevez les meubles du rez-de-chaussée.
- ✓ Fermez et bouchez les portes, fenêtres, soupiraux, aérations...pour ralentir l'arrivée des eaux et limiter les dégâts.
- ✓ Montez à l'étage avec : eau potable, vivres, papiers d'identité, radio à piles, lampe de poche, piles de rechange, vêtements chauds et vos médicaments.
- ✓ Conduisez les animaux d'élevage sur les hauteurs.
- ✓ Si vous avez un téléphone portable, veillez à ce qu'il soit toujours en charge.

Pendant

- ✓ Ne téléphonez plus, libérez les lignes pour les secours.
- ✓ N'allez pas chercher vos enfants à l'école ou au collège. Ils sont mis à l'abri par le personnel de l'établissement scolaire.
- ✓ Ne pas chercher à rejoindre les membres de votre famille, ils sont eux aussi protégés.
- ✓ Ecoutez la radio pour vous informer et connaître les consignes à suivre.
- ✓ Dans le cas d'un orage violent, mettez à l'abri ce qui pourrait être emporté par le ruissellement.

A l'annonce de l'ordre d'évacuation :

- ✓ Ne paniquez pas et quittez votre domicile muni d'un sac contenant vos papiers d'identité, des vêtements chauds, vos médicaments et de l'argent.
- ✓ Empruntez les itinéraires d'évacuation qui seront indiqués.
- ✓ Si vous n'êtes pas en danger, aidez vos voisins et en priorité, les personnes âgées ou handicapées et les familles ayant de jeunes enfants.
- ✓ Si vous ne voulez pas évacuer, informez-en la Mairie.

Après

- ✓ Ne rétablissez l'électricité et le gaz qu'après contrôle des installations (installations sèches) et assurez-vous en Mairie que l'eau du robinet est potable.
- ✓ Aérez, désinfectez et chauffez dès que possible.
- ✓ Faites l'inventaire de vos dommages éventuels et préparez vos dossiers d'assurance, informez la Mairie des dégâts subis.

Ne traversez une zone inondée ni à pied, ni en voiture.



Fermez les portes,
les aérations



Coupez l'électricité
et le gaz



Montez immédiatement
à pied dans les étages



Ecoutez la radio



N'allez pas chercher
vos enfants à l'école



Ne téléphonez pas

LES SEISMES

Qu'est-ce qu'un séisme ?

Un séisme ou tremblement de terre provient de la fracture brutale des roches en profondeur créant des failles dans le sol et parfois en surface, et se traduisant par des vibrations du sol transmises aux bâtiments. Les dégâts observés sont fonction de l'amplitude, de la durée et de la fréquence des vibrations.

Par quoi se caractérise-t-il ?

Un séisme est caractérisé par :

- ✓ **son foyer** : c'est le point de départ du séisme.
- ✓ **sa magnitude** : elle mesure l'énergie libérée, c'est à dire la puissance de séisme. L'échelle de Richter définit cette mesure.
- ✓ **son intensité** : variable en un lieu donné selon sa distance au foyer, elle mesure les dégâts provoqués en ce lieu. Plusieurs échelles d'intensité ont été définies. Une des plus utilisées est l'échelle MSK créée en 1964. Depuis janvier 1997, la France utilise une nouvelle échelle adoptée par les pays européens, EMS 92.
- ✓ **la fréquence et la durée des vibrations** : ces deux paramètres ont une incidence fondamentale sur les effets en surface.
- ✓ **la faille provoquée** (verticale ou inclinée) : elle peut se propager en surface.

Les risques de séisme dans le département

Un zonage physique de la France (décret du 14 mai 1991) a été élaboré créant 5 zones.

- ✓ **zone 0** : sismicité négligeable,
- ✓ **zone 1a** : sismicité très faible,
- ✓ **zone 1b** : sismicité faible,
- ✓ **zone II** : sismicité moyenne,
- ✓ **zone III** : sismicité forte.

Le département de l'Ain est concerné par les zones 0, 1a et 1b.



DEPARTEMENT DE L'AIN

Le risque sismique

Direction
Départementale
de l'Environnement

AIN



--- Périmètre de la commune

■ Sismicité très faible : 1 A

■ Sismicité faible : 1 B

révision: décret n°91-491 du 14 mai 1991

Source: B.D.R.M.

Ech: 1:100 000

SERVICE INGENIERIE ENVIRONNEMENT - CELLULE ENVIRONNEMENT ET PAYSAGE

Ce document cartographique élaboré par les Services du P.S.M. en décembre 1990 n'est pas opposable aux tiers.

Ce document d'information a été élaboré en fonction des connaissances des phénomènes sismiques à cette date.

Il n'est établi pour définir les zones dans lesquelles les effets sismiques sont susceptibles de provoquer des dommages aux constructions, en particulier des bâtiments de 10 étages et de 100 mètres de hauteur et de 100 mètres de largeur.

1A
APREMONT
ARANC
ARANDAS
ARBERT
AROS
BELLIGNAT
BELLEVOUX
BENIGNES
BRENO
BROIN
BRORD
CHALEY
CHAMPDOIR
CHAREX
CHEVILLARD
CLEZIEU
CONARD
CONDAMINE
CORCELLES
CORLIER
CORMARANCHE-EN-BUGEY
CORTAN
ECHALLON
EYVOSGES
GEVRESSAT
GEVRESSET
GRAND-ABERGEMENT

GROISSAT
GROULEE
HAUTEVILLE-LOMPHES
HOSIAS
HOTONNES
HUBERD
IZENAVE
LALLEYRAT
LANTENAT
LHUIS
LOMPHAS
MALLAT
MARCUAMP
MARTIGNAT
MONTAGNEU
MONTREAL-LA-CROIX
MANTUA
MEYROLLES
MOLLET-MONTGRIFFON
ONCIEU
ORDONNAZ
OUTRAT
OTOMAX
PETIT-ABERGEMENT
POZAT

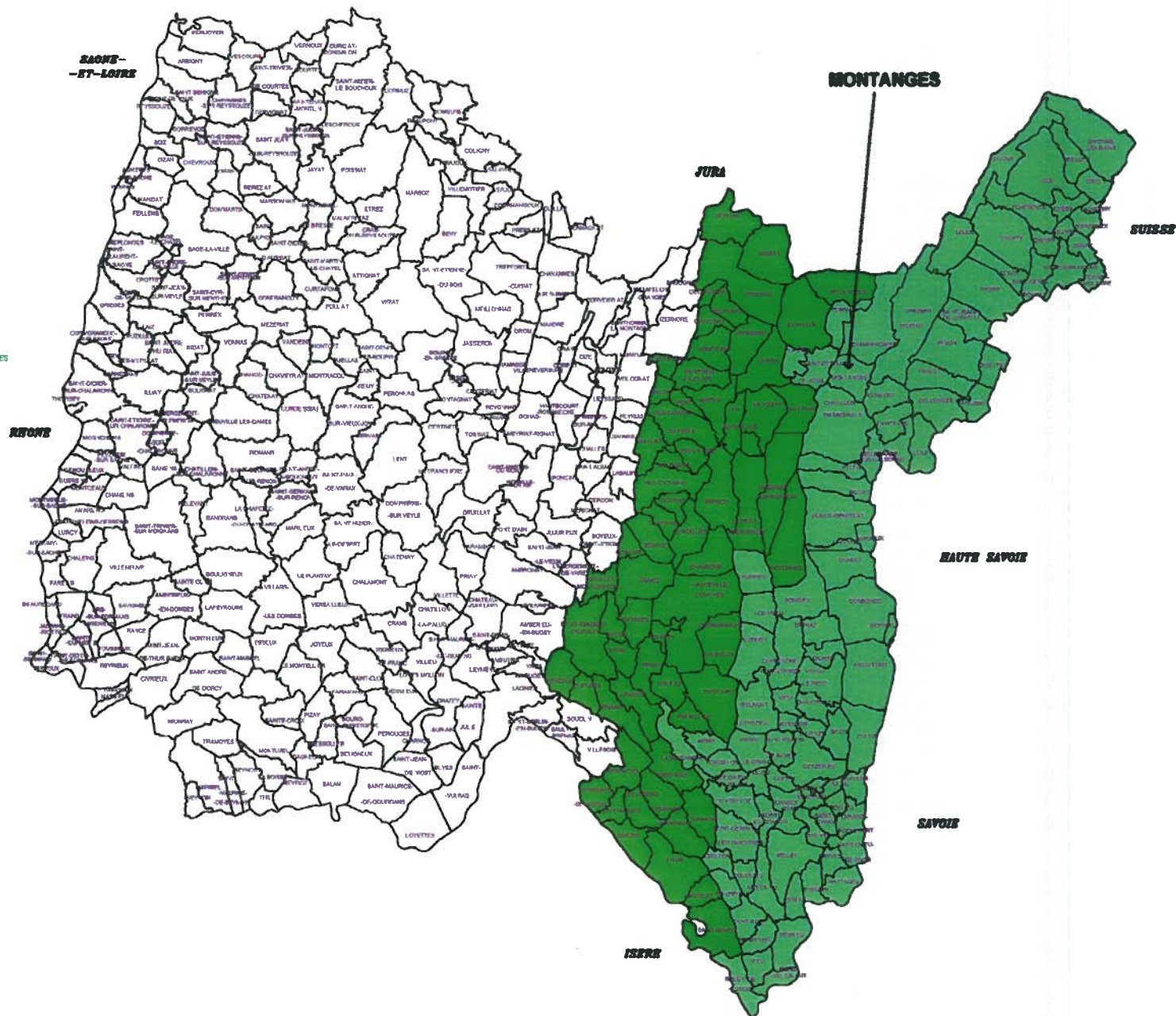
PORT
PREMILLIEU
SAINT-BENOIT
SAINT-MARTIN-DU-FRANCAIS
SAINT-MARTIN-DU-FRANCAIS
SAILLONNAZ
SERRIERES-DE-BROIRD
TEHAY
THEZILLIEU
TORCIEU
VEU-DE-ENNAVE

1B
AMBLEON
ANDERT-ET-CONDON
ANGLETORT
ARIGNIEU
ARIX
ARTEMARE
BELLEGARDE-SUR-VALSERINE
BELLEY
BELMONT-LUTHEZEU
BEON
BILLIAT
BREGNIER-CORDON
BRENAT
BRIENS
BURBANCHE
CESSY
CEYZERIEU
CHALLEY
CHAMPAIGNE-EN-VALDROMY

CHAMPFOMIER
CHANAY
CHATILLON-EN-MICHAILE
CHAVORNAY
CHAZEY-BOIS
CHIGNIEU-LA-BALME
CHEVRY
CHEZERY-FORENS
COLLONGES
COLOMBIE
CONFORT
CONTREROZ
CONZIEU
CORBONCO
CRESSIN-ROCHFORT
CROZET
CULOZ
CULZIEU
DIGNONNE-LES-BAINS
ECHENIEUX
FARGES
FERNEY-VOLTAIRE
FLAKIEU
GEX
GIRON
GRILLY
INJOUX-GENISSAT
IZIEU
LANCRANS
LANVOIRS
LEAZ
LELEX
L'HOPITAL
LOCHIEU
LOMPHIEU
MAGNIEU
MARIGNIEU
MASSIGNIEU-DE-RIVES
MULOUX
MONTANGES
MURS-ET-GELENGNEUX
NATTAGES
ORNIEX
PARVES
PERON
PEYRIEU
PLAGNE
POLLIEU

POUGNY
PREMIEZEL
PREYESSIN-MOENS
PUGIEU
ROSSILLON
RUFFIEU
SAINT-BOIS
SAINT-CHAMP

SANT-GENIS-POULLY
SAINT-GERMAIN-DE-JOUX
SAINT-GERMAIN-LES-PARROISSES
SAINT-JEAN-DE-CORVILLE
SAINT-MARTIN-DE-BAVEL
SAUVERNY
SECHY
SEROT
SEYSSIEL
SONGIEU
SURJOUX
SUTRIEU
TALISSEU
THORRY
VERSIGNEX
VENSANCY
VIEU
VILLES
VIREUX-LE-GRAND
VIREUX-LE-PETIT
VIRGININ
VONGNES



Echelle d'équivalence

Intensité Echelle EMS 92	Secousse	Effets de la secousse	Magnitude Echelle Richter
I	Imperceptible	La secousse n'est pas perçue par les personnes.	1,5
II	A peine ressentie	Les vibrations ne sont ressenties que par quelques individus au repos dans leur habitation.	
III	Faible	L'intensité de la secousse est faible et n'est ressentie que par quelques personnes à l'intérieur des constructions. Des observateurs attentifs notent un léger balancement des objets suspendus ou des lustres.	2,5
IV	Ressentie par beaucoup	Le séisme est ressenti à l'intérieur des constructions par beaucoup de personnes, mais très peu le perçoivent à l'extérieur. Certains dormeurs sont réveillés. La population n'est pas effrayée par l'amplitude de la vibration. Les fenêtres, les portes et les assiettes tremblent. Les objets suspendus se balancent.	3,5
V	Forte	Le séisme est ressenti à l'intérieur des constructions par de nombreuses personnes et par quelques personnes à l'extérieur. De nombreux dormeurs s'éveillent, quelques-uns sortent en courant. Les constructions sont agitées d'un tremblement général. Les objets suspendus sont animés d'un large balancement. Les assiettes et les verres se choquent. La secousse est forte. Le mobilier lourd tombe. Les portes et fenêtres ouvertes battent avec violence ou claquent.	
VI	Légers dommages	Le séisme est ressenti par la plupart des personnes, aussi bien à l'intérieur qu'à l'extérieur. De nombreuses personnes sont effrayées et se précipitent vers l'extérieur. Les objets de petite taille tombent. De légers dommages sur la plupart des constructions ordinaires apparaissent : fissurations des plâtres, chutes de petits débris de plâtres.	4,5
VII	Dommages significatifs	La plupart des personnes sont effrayées et se précipitent dehors. Le mobilier est renversé et les objets suspendus tombent en grand nombre. Beaucoup de bâtiments ordinaires sont modérément endommagés : fissurations des murs, chutes de parties de cheminées.	5,5
VIII	Dommages importants	Dans certains cas, le mobilier se renverse. Les constructions subissent des dommages : chutes de cheminées, lézardes larges et profondes dans les murs, effondrements partiels éventuels.	6
IX	Destructive	Les monuments et les statues se déplacent ou tournent sur eux-mêmes. Beaucoup de bâtiments s'effondrent en partie, quelques-uns entièrement.	
X	Très destructive	Beaucoup de constructions s'effondrent.	7
XI	Dévastatrice	La plupart des constructions s'effondrent.	8
XII	Catastrophique	Pratiquement toutes les structures au-dessus et au-dessous du sol sont gravement endommagées ou détruites.	8,8

Le risque sismique dans la commune

La commune de MONTANGES est située en zone 1b (zone à risque sismique, faible mais non négligeable).

LES MESURES PRISES DANS LA COMMUNE

Au titre de leurs attributions respectives, le Préfet et les services de l'Etat ont pris un certain nombre de mesures pour la commune.

INFORMATION DE LA POPULATION :

(L'information préventive des populations sur les risques encourus et les mesures de sauvegarde prises pour les en protéger est faite par le Maire à partir du Dossier Départemental sur les Risques Majeurs (DDRM) transmis par le Préfet et du Document d'Information Communal sur les Risques Majeurs (DICRIM) réalisé par la commune à partir des éléments présentés dans ce document.

Ces documents (DDRM et DICRIM) sont consultables en Mairie.

PRÉVENTION :

(Des mesures préventives et notamment des règles de constructions parasismiques sont à appliquer suivant les textes réglementaires suivants :

La loi n°87-565 du 22 juillet 1987 fait référence à l'exposition au risque sismique ; son article 41 renvoie à l'élaboration de règles parasismiques.

Le décret 91-461 du 14 mai 1991 définit les dispositions applicables aux bâtiments, équipements et installations nouveaux.

La loi n°95-101 du 2 février 1995 renforce la prise en compte des risques naturels dans les plans d'urbanisme et les Plans de Prévention des Risques naturels prévisibles.

L'arrêté du 10 mai 1993 fixe les règles parasismiques applicables aux installations soumises à la législation sur les installations classées (publié dans le Journal Officiel du 17 juillet 1993).

L'arrêté du 15 septembre 1995 traite des ponts "à risque normal".

L'arrêté interministériel du 29 mai 1997 abroge l'arrêté du 16 juillet 1992. Il précise la répartition des bâtiments en 4 classes : pas d'activité humaine en classe A, les maisons individuelles en classe B, les établissements recevant du public en B et C, les centres de secours et de communication en classe D. Il fixe également les règles de construction parasismique :

- règles PS applicables aux bâtiments, dites règles PS 92 (NF P 06-013 -DTU règles PS 92), AFNOR, décembre 1995.
- constructions parasismiques des maisons individuelles et des bâtiments assimilés - règles PS-MI 89 révisées 92 (NF P 06-014 - DTU règles PS-MI), CSTB, mars 1995.
- règles parasismiques 1969 révisées 1982 et annexes (DTU règles 69/82), Eyrolles, 1984 (à titre transitoire jusqu'au 1^{er} juillet 1998 pour les bâtiments d'habitation collective dont la hauteur est inférieure ou égale à 28 mètres).

Toute construction nouvelle, y compris les maisons individuelles, doit respecter les normes parasismiques.

AUTRES MESURES :

(L'organisation des secours est mise en œuvre à l'échelle départementale sous la direction du Préfet suivant différents plans : plan ORSEC, plan rouge, plan hébergement...

OÙ S'INFORMER ?

A la Mairie. 04.50.56.91.70

A la Préfecture (Service Interministériel de la Défense et de la Protection Civile : SID-PC) : 04.74.32.30.00. ou 04.74.32.30.22.

A la Direction Départementale de l'Équipement (DDE) : 04.74.45.62.37

Les consignes de sécurité

Si vous faites construire, quelques éléments peuvent vous permettre de vérifier la prise en compte de certaines normes parasismiques.

- ✓ **L'EMPLACEMENT** : éviter les implantations trop proches des zones à risque "chutes de pierres" et "glissements de terrain".
- ✓ **LA FORME DU BATIMENT** : éviter les formes complexes sinon les décomposer en éléments de formes sensiblement rectangulaires séparés par un vide de 4 cm minimum.
- ✓ **LES FONDATIONS** : il serait souhaitable qu'une étude de sol soit réalisée, ce qui permettrait de dimensionner les fondations. Vérifier que les fondations ont été ancrées dans le sol et liées par un chaînage et qu'il y a une continuité entre la fondation et le reste de la construction.
- ✓ **LE CORPS DU BATIMENT** : vérifier que les chaînages horizontaux et verticaux sont prévus ou réalisés et qu'il existe des chaînages d'encadrement des ouvertures (portes et fenêtres) : selon leurs dimensions, ils seront reliés aux autres chaînages.
- ✓ Les cloisons intérieures en maçonnerie doivent comporter des chaînages à chaque extrémité, même dans le cas où elles comportent un bord libre.
- ✓ Pour les planchers, vérifier les ancrages et appuis des poutrelles et pré-dalles et leur liaison au chaînage horizontal.
- ✓ Les charpentes doivent être efficacement contreventées pour assurer leur rigidité.

Avant les premières secousses

- ✓ Informez-vous sur le risque et sur les consignes de sauvegarde.
- ✓ Privilégiez les constructions parasismiques.
- ✓ Repérez les points de coupure de gaz, eau, électricité.
- ✓ Fixez les appareils et les meubles lourds.
- ✓ Repérez un endroit pouvant servir d'abri.

Pendant

Si vous êtes à l'intérieur :

- ✓ Ne fuyez pas pendant les premières secousses.
- ✓ Mettez-vous à l'abri près d'un mur, d'un pilier porteur, sous des meubles solides, pour vous protéger des chutes d'objets.
- ✓ Eloignez-vous des fenêtres.

Si vous êtes à l'extérieur :

- ✓ Eloignez-vous de tout ce qui peut s'effondrer (bâtiments, ponts, fils électriques).
- ✓ A défaut, abritez-vous sous un porche.

Si vous êtes en voiture :

- ✓ Arrêtez-vous si possible à distance de toute construction et de fils électriques.
- ✓ Ne descendez pas avant la fin des premières secousses.

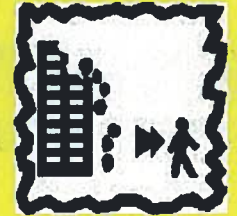
Ne paniquez pas.

Après les premières secousses

- ✓ Evacuez le plus rapidement possible les lieux, emportez vos papiers d'identité, votre radio à pile, une lampe de poche et des piles de rechange, des vêtements chauds et vos médicaments et d'un peu d'argent.
- ✓ Eloignez-vous de tout ce qui peut s'effondrer.
- ✓ Coupez le gaz, l'électricité et l'eau.
- ✓ Ne fumez pas et ne provoquez ni flamme ni étincelle, pour éviter tout risque d'explosion ou d'incendie.
- ✓ En cas de fuite de gaz, ouvrez portes et fenêtres et prévenez les services de secours.
- ✓ Ecoutez la radio et suivez les instructions données par les autorités.
- ✓ N'allez pas chercher vos enfants à l'école ou au collège, l'équipe enseignante s'occupe d'eux.
- ✓ Ne prenez pas l'ascenseur.



**Abritez-vous
sous un meuble**



**Eloignez-vous
des bâtiments**



**Coupez l'électricité
et le gaz**



Evacuez les bâtiments



Ecoutez la radio



**N'allez pas chercher
vos enfants à l'école**

LES CAVITES SOUTERRAINES

Les différents types de cavités souterraines

- ✓ les cavités naturelles : ce sont des vides souterrains qui proviennent :
 - soit de la dissolution de la matière dans les calcaires et dans les gypses, c'est le phénomène de **karstification** (ouverture d'avens, de gouffres, de grottes ...),
 - soit de l'érosion mécanique dans des sols hétérogènes à granularité étendue, c'est le phénomène de **suffosion**.
- ✓ les cavités d'origine strictement minière (chambres, galeries...), qui ont été creusées par l'homme pour l'exploitation de roches ou de minerais.

Quel est le risque associé à la présence d'une cavité ?

Il peut se traduire par :

- ✓ un affaissement qui se traduit par la formation en surface d'une cuvette de quelques dizaines à quelques centaines de mètres de diamètre.
- ✓ un effondrement brutal de l'ensemble des terrains compris entre le fond de la cavité et la surface : les bords de la zone effondrée sont plus abrupts et des crevasses ouvertes peuvent apparaître.

Les affaissements sont en général prévisibles (signes annonciateurs) alors que les effondrements se produisent souvent en quelques secondes.

Par ailleurs, la présence d'une cavité peut constituer un danger pour les personnes si elle est mal connue.

Les risques liés aux cavités dans la commune

Il existe sur la commune des carrières souterraines de gypse, à ce jour plus exploitées et situées au lieu dit «Pré Basson».

Il existe aussi des galeries souterraines creusées pour la déviation de l'eau sous le pont des pierres

De plus, des cavités souterraines ont été inventoriées par le B.R.G.M. (Bureau des Recherches Géologiques et Minières) et répertoriées dans une base de données.

En raison du caractère local et ponctuel de ce risque, il n'a pas fait l'objet de représentation cartographique.

Les mesures prises dans la commune

Au titre de leurs attributions respectives, le Préfet et les services de l'Etat ont pris un certain nombre de mesures pour la commune.

INFORMATION DE LA POPULATION :

\ L'information préventive des populations sur les risques encourus et les mesures de sauvegarde prises pour les en protéger est faite par le Maire à partir du Dossier Départemental sur les Risques Majeurs (DDRM) transmis par le Préfet et du Document d'Information Communal sur les Risques Majeurs (DICRIM) réalisé par la commune à partir des éléments présentés dans ce document.

Ces documents (DDRM et DICRIM) sont consultables en Mairie.

PRÉVENTION :

\ Le BRGM (Bureau des Recherches Géologiques et Minières) a établi une base de données qui recense l'ensemble des cavités souterraines reconnues par ce service à ce jour, à partir notamment d'inventaires départementaux et communaux et d'archives (BRGM, Laboratoire Régionaux des Ponts et Chaussées, INERIS,...).

\ L'accès aux carrières d'exploitation est interdit à toute personne étrangère au chantier.

AUTRES MESURES :

\ En cas de danger ou d'événements entraînant des conséquences sur les biens ou la vie des personnes, le Service Départemental d'Incendie et de Secours (SDIS) intervient et prend les premières mesures de sauvetage ou d'évacuation. Il est assisté, lorsque l'événement le nécessite, par les services de Gendarmerie (mesures relatives à la circulation, à la mise en place d'un périmètre de sécurité...) et de la Direction Départementale de l'Equipeement (travaux de déblaiement, de renforcement...).

La Préfecture est alertée dès la survenance du risque.

Si l'ampleur ou la gravité de l'événement dépasse les moyens locaux, différents plans de secours peuvent être mis en œuvre par le Préfet : plan rouge (s'appliquant aux événements faisant de nombreuses victimes), plan ORSEC, plan hébergement...

OÙ S'INFORMER ?

A la Mairie. 04.50.56.91.70

A la Préfecture (Service Interministériel de la Défense et de la Protection Civile : SID-PC) : 04.74.32.30.00. ou 04.74.32.30.22.

A la Direction Départementale de l'Equipeement (DDE) : 04.74.45.62.37.

Au Bureau de Recherches Géologiques et Minières (BRGM) : 04.72.82.11.50.

Les consignes de sécurité

Avant

- ✓ Informez-vous en Mairie des risques encourus et des consignes de sauvegarde.

Pendant

- ✓ Fuyez le danger, vous devez réagir très vite pour sauver votre vie.
- ✓ Ne revenez pas sur vos pas, vous iriez au devant du danger.
- ✓ N'entrez pas dans un bâtiment endommagé pour éviter tout accident dû aux chutes de débris.

Après

- ✓ Donnez l'alerte.
- ✓ Mettez-vous à la disposition des services de secours.
- ✓ Faites l'inventaire de vos dommages et préparez vos dossiers d'assurance.



Fuyez immédiatement

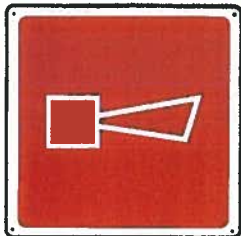


Evacuez les bâtiments endommagés

DOCUMENT A CONSERVER !!!

Gardez ce document de manière à pouvoir le retrouver rapidement en cas de besoin.

L'alerte



Elle est donnée par les services de secours ou la Mairie.
En cas de danger imminent, l'alerte est donnée par une sirène au son modulé, c'est à dire montant et descendant.
Ce signal dure trois fois 1 minute espacées de 5 secondes.
NB : l'alerte donnée sera différente en cas de rupture de barrage.



Si vous entendez la sirène, mettez-vous à l'abri dans un local fermé, écoutez la radio et appliquez les consignes de sécurité qui vous seront données.

La fin de l'alerte

La fin de l'alerte est donnée par un signal non modulé de la sirène durant 30 secondes.

30 secondes

Pour les assurances

N'oubliez pas, avant toute chose, de vous constituer un dossier pour vos assurances.

Vérifiez les termes, montants et franchises de vos contrats d'assurance (Art.L1251 à L1256 du Code des Assurances).

Mettez de côté toutes les factures importantes (meubles, appareils électroménagers, sono et hifi, appareils photos, bijoux...).

Relevez le type et les numéros de série de vos appareils et joignez-les aux factures.

Afin d'éviter tout litige, faites des photos de vos objets les plus précieux (une photo en gros plan et une photo en situation). Cela pourra servir à prouver votre bonne foi en cas de disparition ou à prouver leur état avant le sinistre.