



## Document d'Information Communal sur les Risques Majeurs

# DICRIM

### Qu'est ce qu'un risque majeur ?

Les différents types de risques majeurs auxquels chacun de nous peut être exposé, sur son lieu de vie, de travail ou de vacances sont regroupés en 3 grandes familles:

- **les risques naturels** : inondation, mouvement de terrain, séisme, tempête, feux de forêts, avalanche, cyclone et éruption volcanique.

- **les risques technologiques** : d'origine anthropique, ils regroupent les risques : industriel, nucléaire, rupture de barrage,

- **les risques de transport de matières dangereuses** : par routes ou autoroutes, voies ferrées et par canalisation.

Deux critères caractérisent le risque majeur :

- **une faible fréquence** : l'homme et la société peuvent être d'autant plus enclins à l'ignorer que les catastrophes sont peu fréquentes,

- **une énorme gravité** : nombreuses victimes, dommages importants aux biens et aux personnes.

Ces risques dits majeurs ne doivent pas faire oublier les risques de la vie quotidienne (accidents domestiques ou de la route), ceux liés aux conflits (guerres, attentats...) ou aux mouvements sociaux (émeutes,...) non traités dans ce dossier.

Pour en savoir plus : Mairie

Téléphone : 04 74 61 85 68

Télécopie : 04 74 61 63 81

Adresse postale : 264, route de Port Galland

01800 Saint Jean de Nioist

Mail : [mairie.stjean@wanadoo.fr](mailto:mairie.stjean@wanadoo.fr)

Site Internet : [www.mairiesaintjeandenioist.fr](http://www.mairiesaintjeandenioist.fr)

### Cadre législatif

- L'article L125-2 du Code de l'Environnement pose le droit à l'information de chaque citoyen quant aux risques qu'il encourt dans certaines zones du territoire et les mesures de sauvegarde pour s'en protéger.

- Le décret n°90-918 du 11 octobre 1990 modifié par le décret n° 2004-554 du 9 juin 2004, relatif à l'exercice du droit à l'information sur les risques majeurs, précise le contenu et la forme de cette information.

### « PRÉVENIR POUR MIEUX RÉAGIR »

La sécurité des habitants de **Saint Jean de Nioist** est l'une des préoccupations majeures de l'équipe municipale et de moi-même.

A cette fin, et conformément à la réglementation en vigueur, le présent document vous informe des quatre risques majeurs identifiés et cartographiés à ce jour sur la commune, ainsi que les consignes de sécurité à connaître en cas d'événement. Il mentionne également les actions menées afin de réduire au mieux les conséquences de ces risques.

Je vous demande de lire attentivement ce document, et de le conserver précieusement.

Ce **DICRIM** ne doit pas faire oublier les autres risques, notamment ceux liés à la météorologie quelques fois capricieuse tels que orages violents, vent violent, canicule, dont nous fait part régulièrement la Météo Nationale.

En complément de ce travail d'information, la commune prévoit d'élaborer un Plan Communal de Sauvegarde (**PCS**) ayant pour objectif l'organisation, au niveau communal, des secours en cas d'événement.

Une information régulière vous sera apportée en fonction de l'état d'avancement de ce plan.

Je vous invite, par ailleurs, à venir consulter à la Mairie les dossiers d'information et les plans mentionnés dans les pages qui suivent.

Afin que nous puissions continuer à vivre ensemble en toute sécurité, je vous souhaite une bonne lecture, en espérant ne jamais avoir à mettre en pratique ce document.

Le maire



# RISQUE D'INONDATION

Une inondation est une submersion plus ou moins rapide d'une zone.

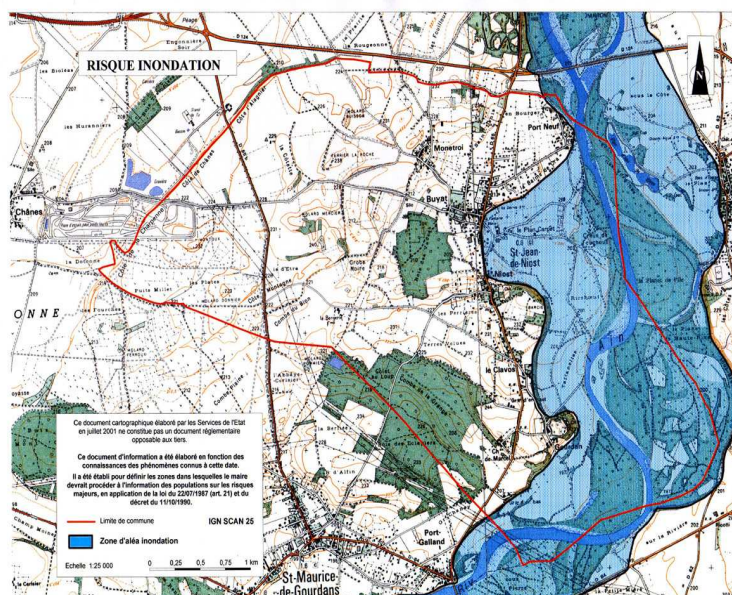


Inondation de 1990

## SITUATION

La commune de **Saint Jean de Niois** est concernée par le débordement de la rivière d'Ain que les barrages en amont ne permettent pas toujours d'écarter. La dernière crue date de 1990. Les débits de crues variant selon l'endroit où l'on se situe sont en moyenne de 1700 m<sup>3</sup>/S pour la crue décennale et 2800 m<sup>3</sup>/S pour la crue centennale. La plus forte crue historique connue remonte à février 1957 avec un débit de 2300 m<sup>3</sup>/S au Pont de Chazey. La crue de février 1999 était de 1650 m<sup>3</sup>/S et celle de 1990 de 1910 m<sup>3</sup>/S. Pour la commune, le risque d'inondation n'a toutefois pas d'incidence majeure pour la population et les biens.

### Carte d'aléa d'inondation



### Mesures prises dans la commune :

- Réalisation, par les services de l'État, en collaboration avec la mairie, d'un Plan de Prévention des Risques Inondation (PPRI) approuvé par le Préfet le 7/02/2001
  - **Prise en compte** des zones inondables dans les documents d'urbanisme
  - **Sensibilisation** des enseignants, des élèves et des personnels d'éducation afin que les établissements scolaires élaborent prochainement un Plan Particulier de Mise en Sûreté (PPMS).
- Avant tout projet de construction ou d'acquisition, renseignez-vous à la mairie.

### ALERTE

La rivière d'Ain débordant lentement, vous serez informé de l'évolution de la situation par l'équipe municipale (porte à porte, téléphone...). En cas d'alerte météo par la Préfecture, suite aux bulletins de Météo France, vous serez également averti par l'équipe municipale (téléphone, mégaphone,...).

### CONSIGNES DE SÉCURITÉ : ce que vous devez faire en cas d'alerte d'inondation



Mettez vous à l'abri et si possible montez à l'étage



Ecoutez la radio :  
France inter : 162 KHZ ou  
99,8 MHZ

Coupez l'électricité et le gaz



N'allez pas à pied ou en voiture dans les zones inondées, vous iriez au devant du danger



N'allez pas chercher vos enfants à l'école



Ne téléphonez pas, libérez les lignes pour les secours

### Après l'inondation :

Aérez et désinfectez les pièces de votre habitation.  
Ne rétablissez l'électricité que si l'installation est complètement sèche.  
Chauffez dès que possible.





# RISQUE DE RUPTURE DE BARRAGE

A la suite d'une rupture de barrage, on observe en aval une inondation catastrophique comparable à un raz de marée, précédée par le déferlement d'une onde de submersion plus ou moins importante selon le type de barrage et la nature de la rupture.



Barrage de VOUGLANS

## SITUATION

La commune de **Saint Jean de Nioist** est principalement concernée par le risque de rupture du barrage de VOUGLANS situé sur l'Ain, affluent du Rhône.

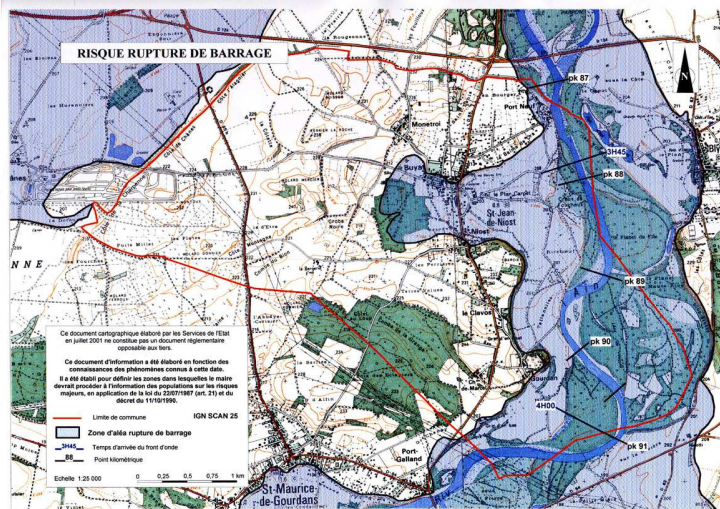
Ce barrage de type voûte à double courbure a une hauteur de 103 M, une longueur de crête de 427 M, d'une capacité de retenue de 600 millions de M3. Il a été mis en eau en 1968, créant ainsi la 3ème plus grande retenue de France. Le lac qu'il crée s'étend sur 35 KM.

Le barrage est régulièrement contrôlé par la DRIRE de Franche Comté.

Le calcul des zones submersibles prend en compte une longueur de 278,5 KM de vallée, du barrage jusqu'à l'agglomération de CRUAS sur le RHONE.

En cas de rupture brusque et imprévue de l'ouvrage (risque quasi nul), le temps d'arrivée de l'onde de submersion à **Saint Jean de Nioist** serait d'environ 3 heures et 45 minutes et la surélévation maximale du plan d'eau initial serait d'environ de 13 mètres.

## Carte des zones submersibles à Saint Jean de Nioist



## MESURES PRISES

- **Etudes multiples** (géologiques et dangers) réalisées avant la construction du barrage,
- **Surveillance et contrôles** pendant la construction du barrage
- **Visites et surveillance régulières** de l'ouvrage par l'exploitant et les services de l'Etat
- **Règlementation** de l'aménagement dans les zones les plus exposées.
- **Sensibilisation** des enseignants, des élèves et des personnels d'éducation afin que les établissements scolaires élaborent prochainement un Plan Particulier de Mise en Sécurité (PPMS).
- **Plans de secours et d'alerte** avec plusieurs niveaux

## DES LE SIGNE D'ALERTE :

- Gagner immédiatement les points les plus élevés
- Ne pas revenir sur ses pas
- Ne pas chercher à rejoindre les membres de sa famille. Ils sont eux aussi protégés.
- Ne pas aller chercher ses enfants à l'école. Ils sont pris en charge par le personnel de l'établissement

## A LA FIN DE L'ALERTE

Attendre les consignes des autorités ou le signal de fin d'alerte pour quitter son abri.



Ecoutez la radio :  
France inter : 162  
KHZ ou 99,8 MHZ



N'allez pas chercher vos  
enfants à l'école



Ne téléphonez  
pas, libérez les  
lignes pour les  
secours



Mettez vous à l'abri,  
fuyez littéralement la  
zone de danger et  
montez sur les hauteurs  
les plus proches



# RISQUE DE TRANSPORT DE MATIERES DANGEREUSES TRANSPORT SOUTERRAIN



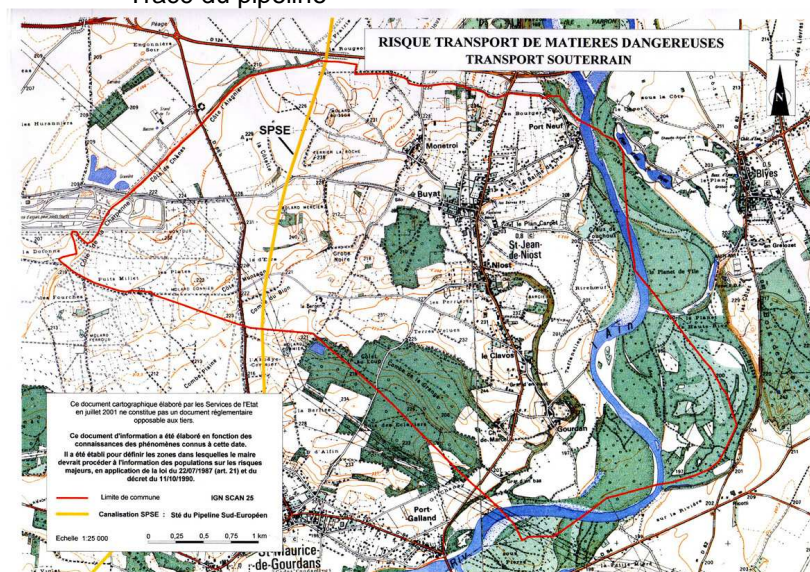
Les conséquences d'un accident de transport de matières dangereuses (TMD) sont liés à la nature des produits transportés qui peuvent être inflammables, toxiques, explosifs ou radioactifs.

## SITUATION

La Société du Pipeline Sud-Européen (SPSE) assure l'approvisionnement des raffineries et d'une plate-forme pétrochimique sur l'axe Fos-Karlsruhe (769 km) réparties sur 3 pays (France-Suisse-Allemagne). Le transport actuel, de l'ordre de 23 millions de tonnes par an, représente en "tonnes.kilomètres" plus de 30 % du transport de pétrole brut par pipeline en Europe

La commune de Saint Jean de Niost est traversée à l'ouest par l'un de ces pipelines.

Tracé du pipeline



## MESURES PRISES

- **Règlementation** portant sur la construction des pipelines
- **Surveillance** régulière par l'exploitant (survol par avion, surveillance par marcheurs) et par les agents de l'administration.
- **Servitudes** liées au risque TMD prises en compte dans les documents d'urbanisme
- **Etablissement de plans de secours** spécialisés

## ALERTE

- Si vous êtes témoin, donner l'alerte (18 pompiers, 17 Gendarmerie)
- si le nuage vient vers vous, fuir selon un axe perpendiculaire au vent et se mettre à l'abri (confinement).
- Si vous entendez la sirène, se mettre à l'abri, obstruer toutes les entrées d'air, ne pas fumer, ne pas téléphoner.
- Ne pas chercher à rejoindre les membres de sa famille. Ils sont eux aussi protégés.
- Ne pas aller chercher ses enfants à l'école. Ils sont pris en charge par le personnel de l'établissement

### - Si l'ordre d'évacuation est lancé :

- rassembler un minimum d'affaires personnelles
- prendre ses papiers, de l'argent liquide et un chéquier
- couper gaz et électricité
- suivre strictement les consignes données par radio et véhicules munis d'un haut parleur
- fermer à clé portes et fenêtres
- se diriger avec calme au point de rassemblement donné.



Ne fumez pas, ne provoquez ni flamme ni étincelle



Ne téléphonez pas sauf pour donner l'alerte



N'allez pas chercher vos enfants à l'école



Mettez vous à l'abri, restez chez vous, fermez portes et fenêtres, arrêtez les ventilations



Si vous êtes témoin donnez l'alerte (18 ou 17)



Ecoutez la radio : France inter : 162 KHZ ou 99,8 MHZ





# LE RISQUE NUCLEAIRE

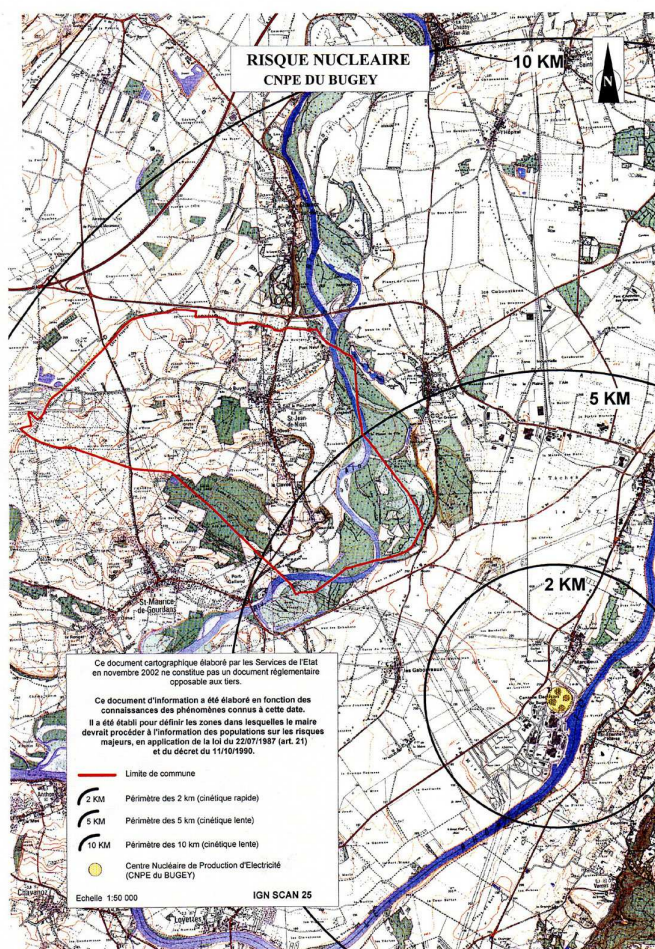
Le risque nucléaire résulte de la possibilité d'apparition d'un événement accidentel sur une installation importante de l'industrie nucléaire. Ce type d'événement est susceptible d'entraîner une émission intense de rayonnements nocifs ou la dispersion en abondance de matières radioactives dans l'environnement. Il n'y a jamais eu en France d'accident nucléaire avec des conséquences immédiates pour la population. La probabilité pour qu'un accident nucléaire se produise est extrêmement faible. Toutefois, le risque nul n'existant pas, il faut faire en sorte de s'en prémunir.



Centrale du Bugey

## SITUATION

La commune de **Saint Jean de Niois** est soumise au risque nucléaire du fait de l'implantation à 6,5 km environ, du Centre de Production d'Electricité (CNPE) du Bugey. Le CNPE est situé sur le territoire de la commune de Saint Vulbas, département de l'Ain, à 35 km à l'est de Lyon. Il est implanté sur la rive droite du Rhône est ouvert depuis 1965 et occupe environ 120 hectares. Notre commune est concernée par le périmètre de sécurité de 10 km.



## MESURES PRISES :

- **Plan d'Urgence Interne (PUI)** réalisé par le chef d'établissement.
- **Plan Particulier d'Intervention (PPI)** réalisé par le Préfet, approuvé le 23/11/95.
- **Contrôle permanent** des installations par les Directions Régionales de Industrie, de la Recherche et de l'Environnement (**DRIRE**).
- **Surveillance de l'environnement** par l'office contre les rayonnements ionisants (**OPRI**)
- **Sensibilisation** des enseignants, des élèves et des personnels d'éducation afin que les établissements scolaires élaborent prochainement un Plan Particulier de Mise en Sécurité (**PPMS**).
- **Campagne de distribution de pastilles d'iode** auprès de la population depuis 2001, renouvelable tout les 5 ans.

## ALERTE

- Se mettre à l'abri immédiatement dans le local clos le plus proche, colmater toutes les entrées d'air.
- Ne pas chercher à rejoindre les membres de sa famille. Ils sont eux aussi protégés.
- Ne pas aller chercher ses enfants à l'école. Ils sont pris en charge par le personnel de l'établissement.
- Ne pas cueillir fruits et légumes du jardin
- Rester à l'écoute de la radio
- Les pastilles d'iode ne doivent être prises que sur ordre du Préfet.
- Ne sortir qu'en fin d'alerte ou sur ordre d'évacuation.
- Si les autorités donnent l'ordre d'évacuer, se munir d'un transistor, de vêtements chauds, des médicaments indispensables des papiers personnels et d'un peu d'argent.

## LA FIN DE L'ALERTE

Permet le retour à la vie normale. Elle peut être assortie de recommandations pour la consommation des denrées alimentaires qui auraient pu être exposées à des rejets chimiques ou radioactifs.

# LE SIGNAL D'ALERTE



Les signaux ont été définis par l'arrêté du 23 mars 2007 relatif aux caractéristiques techniques du signal national d'alerte. Ce signal consiste en trois cycles successifs d'une durée de 1 minute et 41 secondes chacune et séparés par un intervalle de 5 secondes, d'un son modulé en fréquence :

- chaque cycle comporte 5 périodes de fonctionnement au régime nominal. La fréquence fondamentale du son émis au régime nominal est de 380 Hz (+/- 10 Hz) ;
- la première période a une durée de 10 secondes, les 4 suivantes ont une durée de 7 secondes ;
- chaque période est séparée de la suivante par une durée de 5 secondes comprenant une descente en régime de 4 secondes suivie d'une montée en régime de 1 seconde ;
- la première période est précédée d'une montée en régime d'une durée de 3 secondes ;
- la dernière période est suivie d'une descente du régime d'une durée de 40 secondes.

***Si vous entendez le signal de la sirène....***

**METTEZ VOUS A L'ABRI**

**ECOUTEZ LA RADIO**

- France Info : 103.4 MHz

- France Inter : 162 kHz ou 99.8 MHz

## LES BONNS REFLEXES

### RISQUE INONDATION



Fermez les portes, fenêtres, aérations



Coupez électricité et gaz



Montez immédiatement dans les étages



Ecoutez la radio



N'allez pas chercher vos enfants à l'école



Ne téléphonez pas, libérez les lignes pour les secours

## **RISQUE RUPTURE DE BARRAGE**



Coupez  
électricité et  
gaz



Gagnez  
immédiatement  
les hauteurs



Montez  
immédiatement  
dans les étages



Ecoutez la  
radio



N'allez pas  
chercher vos  
enfants à l'école



Ne téléphonez  
pas, libérez  
les lignes pour  
les secours

## **RISQUE TRANSPORT MATIERES DANGEREUSES**



Enfermez vous  
dans un  
batiment



Ni flamme ni  
cigarette



Ecoutez la  
radio



N'allez pas  
chercher vos  
enfants à l'école



Ne téléphonez  
pas, libérez  
les lignes pour  
les secours

## **RISQUE NUCLEAIRE**



Enfermez vous  
dans un  
bâtiment



colmatez les  
fenêtres et  
aérations



Ecoutez la  
radio



N'allez pas  
chercher vos  
enfants à l'école



Ne téléphonez  
pas, libérez  
les lignes pour  
les secours