

Votre commune s'organise.
Et vous ?

**DOCUMENT
À CONSERVER**



DOCUMENT d'INFORMATION COMMUNAL sur les RISQUES MAJEURS

édition **2018**

DICRIM de Le FUGERET



L'information des citoyens sur les risques naturels et technologiques majeurs est un droit inscrit dans le code de l'environnement.

Cette information doit permettre au citoyen de connaître les dangers auxquels il est exposé, les dommages prévisibles, les mesures préventives qu'il peut prendre pour réduire sa vulnérabilité ainsi que les moyens de protection et de secours mis en œuvre par les pouvoirs publics. C'est une condition essentielle pour surmonter le sentiment d'insécurité et acquérir un comportement responsable face au risque.

De grandes catastrophes en France (tempêtes de fin 1999, inondations de la Somme début 2001, accident de Toulouse le 21 septembre 2001, ...) ont mis en évidence la nécessaire prise de conscience des risques naturels ou technologiques et les interrogations face à de tels événements. Le manque d'information peut être un élément aggravant de l'événement.

Ne soyons pas pessimistes, les catastrophes sont extrêmement rares, les risques naturels ont toujours existé, et les risques technologiques sont gérés par des hommes responsables. Malheureusement, il arrive que certaines personnes soient victimes parce qu'elles s'exposent inutilement, sans conscience du danger.

Ces quelques pages vous exposent les risques recensés par l'État sur la commune de LE FUGERET et surtout les bons réflexes qui doivent être appliqués par la population dans le cas d'une éventuelle alerte.

Bien sûr la municipalité est en contact avec l'ensemble des services de l'État, des services de secours, pour connaître et diminuer les risques.

La commune a mis en place des cellules de réflexion et des moyens pour lutter efficacement contre un événement de cette nature.

Gardons confiance dans ces moyens, mais restons lucides et informés.

André PESCE
Maire de Le Fugeret

LES RISQUES MAJEURS



3 Les risques majeurs



4 Le risque inondation



6 Le risque feu de forêt



8 Le risque de mouvement de terrain



10 Le risque sismique



12 Les risques climatiques



14 Fiche consignes



15 Comment suis-je alerté ?



16 Sites internet
Contacts utiles

Qu'est-ce qu'un risque majeur ?

Un risque majeur peut entraîner de graves dommages aux personnes, aux biens et à l'environnement. Deux critères caractérisent le risque majeur :

- une faible fréquence : l'homme et la société peuvent être d'autant plus enclins à l'ignorer que les catastrophes sont peu fréquentes
- une énorme gravité : nombreuses victimes, dommages importants aux biens et à l'environnement.

Un événement potentiellement dangereux (aléa) n'est un risque majeur que s'il s'applique à une zone où des enjeux humains, économiques, environnementaux ou patrimoniaux sont présents.

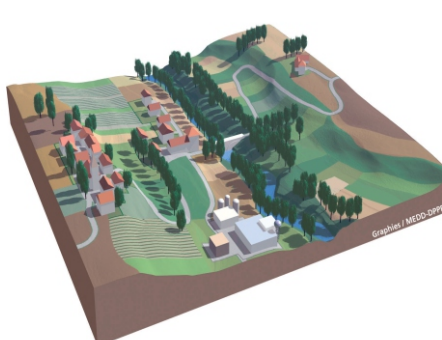
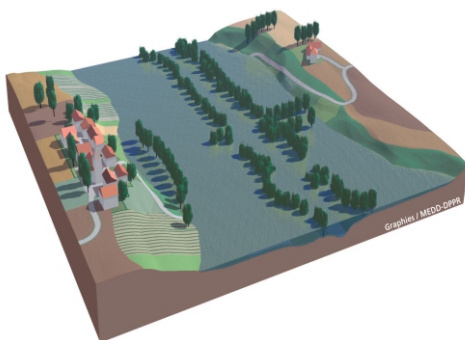
ALEA

+

ENJEUX

=

RISQUE MAJEUR





INONDATION

Le risque sur la commune

Le cours d'eau principal traversant la commune de Le Fugeret est la Vaïre. En outre, le territoire communal est parcouru par des ravins ne présentant pas d'écoulement pérenne. Ils peuvent gonfler brusquement et connaître des crues soudaines, surtout lors des précipitations intenses d'été.

Suite aux intenses précipitations de 1994, quelques effondrements de berges ont été signalés.



Les Plus Hautes Eaux Connues

Témoins historiques de grandes crues passées, les repères de crues sont des marques destinées à faire vivre la mémoire des inondations. Ils matérialisent le souvenir de ces événements importants que le temps peut parfois effacer.

On les trouve sous diverses formes en fonction de l'époque : gravés dans la pierre, directement peints, sous forme de plaques métalliques ou de macarons scellés dans les murs, de carreaux en émail...



Consultez
www.reperesdecruces.developpement-durable.gouv.fr



ÇA S'EST PASSÉ PRÈS DE CHEZ VOUS !

NOVEMBRE 1994

La commune a déjà connu une inondation ayant fait l'objet d'un arrêté de reconnaissance de l'état de catastrophe naturelle en novembre 1994.



© Mairie de Le Fugeret

Les Bons Réflexes

AVANT

- Mettre hors d'eau les meubles et objets précieux
- Aménager les entrées d'eau possibles
- Amarrer les cuves
- Déplacer les véhicules stationnés à proximité des berges

Consignes de sécurité À faire



PENDANT

- Ne pas tenter de rejoindre ses proches ou d'aller chercher ses enfants à l'école, ne pas prendre sa voiture et reporter ses déplacements
- S'informer et rester à l'écoute des consignes des autorités dans les médias et sur les réseaux sociaux en suivant les comptes officiels
- Se soucier de ses proches, voisins et des personnes vulnérables
- Se réfugier en hauteur, ne pas descendre dans les parkings souterrains
- Ne pas s'engager sur une route inondée ni en voiture ni à pied

Mesures de gestion du risque

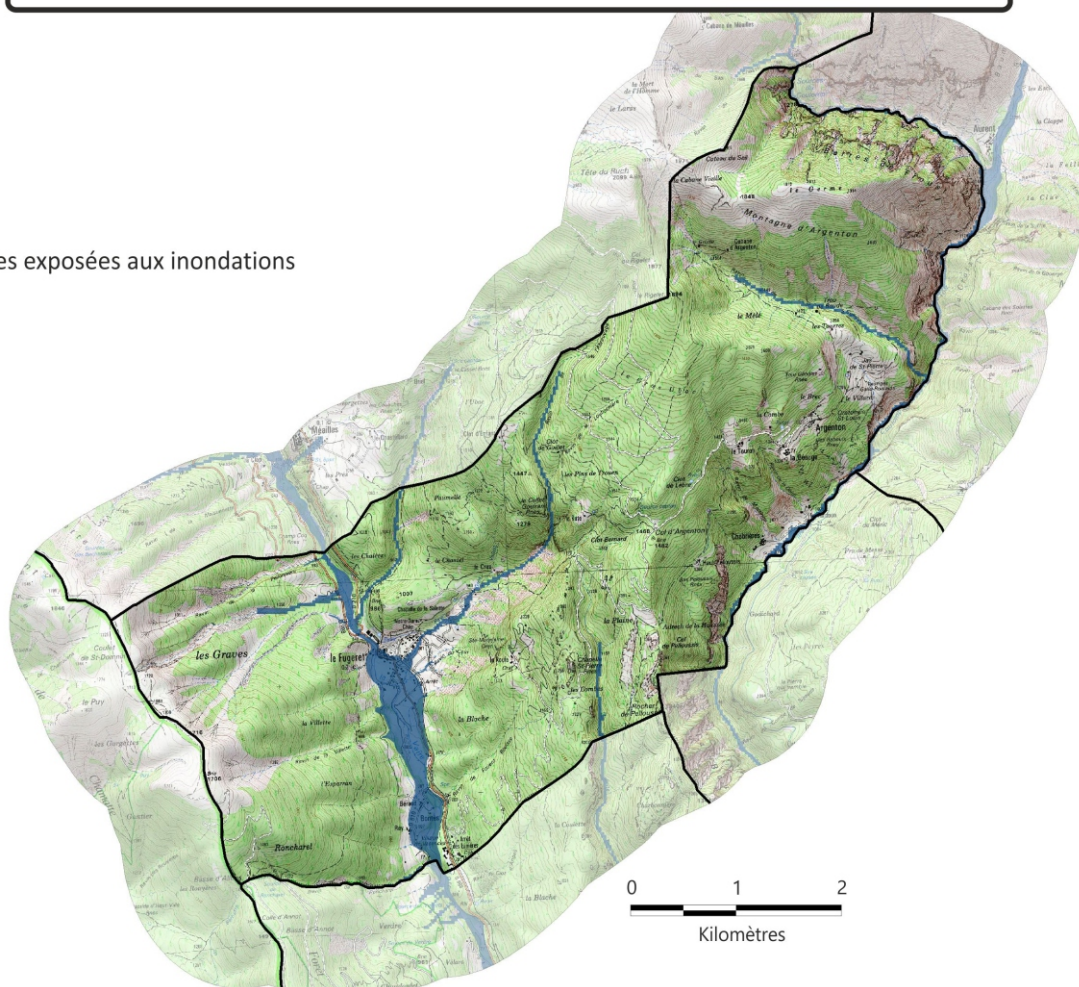
La procédure de vigilance météorologique permet aux autorités de recevoir l'alerte et de prévenir, en cas de danger, les populations et les radios locales. Une carte de vigilance météorologique est élaborée systématiquement deux fois par jour par Météo-France. Une couleur (vert, jaune, orange, rouge) est attribuée à chaque département, selon les dangers potentiels associés aux conditions météorologiques prévues.

En cas d'inondation majeure, le **dispositif ORSEC** (Organisation de la Réponse de Sécurité Civile) peut être déclenché par le préfet. Au niveau communal, le maire déclenche le plan communal de sauvegarde.

Zones soumises au risque d'inondation

Légende :

 Zones exposées aux inondations



Réalisation : CYPRES© Mai 2018
Sources des données : Enveloppe Approchée des Inondation Potentielles / CYPRES
CYPRES Sources des fonds : SCAN25® IGN/PFAR-PACA



Consignes de sécurité
À ne pas faire

APRES

- Se tenir informé de l'évolution de la situation
- Aérer, nettoyer les pièces et désinfecter
- Chauffer dès que possible
- Ne rétablir le courant électrique que si l'installation est sèche
- Déclarer le sinistre à l'assurance dans les plus brefs délais

Liens utiles :

Cartes de vigilance crues
www.vigicrues.gouv.fr

Carte de vigilance météorologique
<http://vigilance.meteofrance.com>



FEU DE FORET

Le risque sur la commune

On parle de feu de forêt lorsqu'un feu concerne une surface minimale d'un hectare d'un seul tenant et qu'une partie au moins des étages arbustifs et/ou arborés (parties hautes) est détruite.

La sécheresse de la végétation et de l'atmosphère accompagnée d'une faible teneur en eau des sols sont favorables aux incendies. Le territoire communal est couvert à 80% d'une végétation susceptible d'alimenter des feux de forêt. La déprise agricole et le progressif enrichissement constituent un risque croissant d'incendies.



Réglementation

L'**emploi du feu** est interdit du 1^{er} juin au 30 septembre. Cette interdiction peut être étendue à toute période de l'année au regard du risque feu de forêt.



Les **obligations légales de débroussaillage** (OLD) visent à diminuer l'intensité du feu, en diminuant la biomasse combustible et à créer une discontinuité du couvert végétal afin de ralentir la progression du feu (*article L134-6 du Code forestier*). Ces travaux sont à la charge des propriétaires. Le maire assure le contrôle de l'exécution des OLD.



ÇA S'EST PASSÉ PRÈS DE CHEZ VOUS !

JANVIER 2000

En janvier 2000, un incendie, ayant parcouru 8 hectares, à Chabrières, a été provoqué par un écobuage mal maîtrisé.



© Mairie de Le Fugeret

Les Bons Réflexes

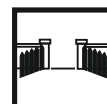
AVANT

- Débroussailler autour de son habitation
- Nettoyer les gouttières, des feuilles peuvent s'y accumuler

SI VOUS ETES TÉMOIN D'UN DÉPART

- Informer les pompiers le plus vite possible
- Respirer à travers un linge humide
- Attaquer le feu si possible

Consignes de sécurité À faire



DANS LA NATURE

- S'éloigner du feu et des fumées le plus rapidement possible
- Ne pas sortir de votre voiture

UNE MAISON PROTÉGÉE EST LE MEILLEUR DES ABRIS

- Fermer et arroser les volets, portes et fenêtres
- Occulter les aérations avec des linges humides
- Fermer le gaz et couper l'électricité

Mesures de gestion du risque


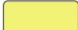
Pour protéger les personnes et les biens, l'accès et la circulation dans les espaces naturels sensibles sont réglementés en cas de niveau de danger d'intensité très sévère ou exceptionnelle. Une information quotidienne sur ce niveau de danger est assurée en saison estivale via le site internet de la Préfecture.

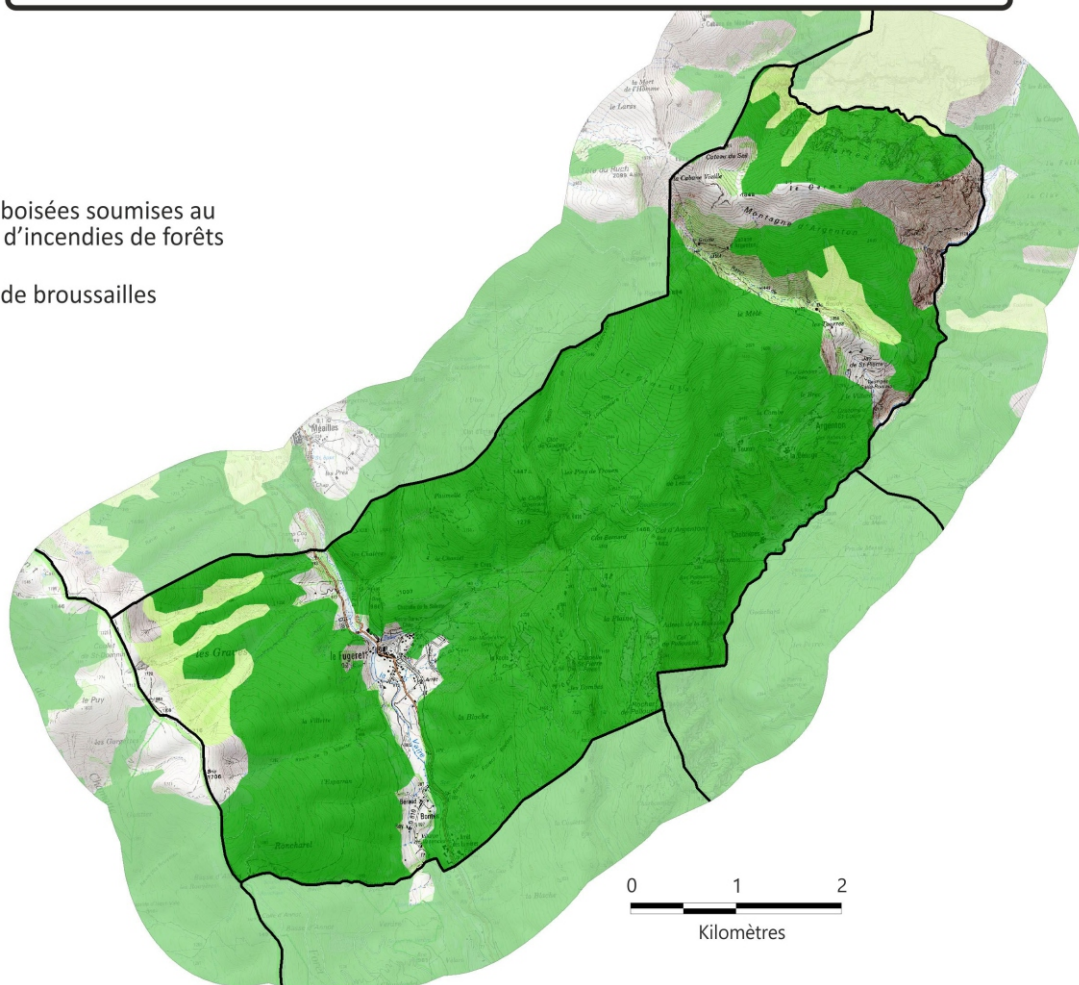
Le centre opérationnel départemental d'incendie et de secours (CODIS) reçoit des informations météorologiques journalières et met en place une surveillance si les conditions le nécessitent en lien avec l'Office National des Forêts (ONF).

Des aménagements de terrain en matière de défense contre l'incendie sont réalisés : pistes d'accès pompiers, pare-feux, installation de citernes d'eau accessibles aux engins terrestres...

Zones soumises au risque d'incendie de forêt

Légende :

-  Zones boisées soumises au risque d'incendies de forêts
-  Zones de broussailles



Réalisation : CYPRES© Mai 2018
Sources des données : Zones boisées BDCARTO©IGN / CYPRES
Sources des fonds : SCAN25© IGN/PFAR-PACA



Consignes de sécurité
À ne pas faire

APRES

- Sortir protégé (chaussures et gants en cuir, vêtements coton, chapeau)
- **Eteindre les foyers résiduels** sans prendre de risque inutile
- Inspecter son habitation et surveiller les reprises
- Déclarer le sinistre à l'assurance dans les plus brefs délais

Liens utiles :

Base de données pour les incendies de forêts
www.promethee.com

Application smartphone « Prévention incendie » de l'Entente pour la Forêt Méditerranéenne



MOUVEMENT DE TERRAIN

Le risque sur la commune

Le territoire communal est principalement concerné par des glissements de terrain (versant des Graves, la Blache) et des chutes de blocs (fortes pentes et falaises de L'Argenton). Du ravinement affecte également l'ensemble des versants des cours d'eau. La présence de cavités souterraines naturelles peut entraîner des effondrements localisés.

Définitions

Un mouvement de terrain est un déplacement, plus ou moins brutal, du sol ou du sous-sol. Il peut être d'origine naturelle (agent d'érosion, pesanteur, séisme, etc.) ou anthropique (exploitation de matériaux, déboisement, terrassement, etc.).

Les mouvements lents entraînent une déformation progressive des terrains, pas toujours perceptible par l'homme. Ils regroupent les affaissements, les tassements, les glissements, la solifluxion, le fluage, le retrait-gonflement et le fauchage.

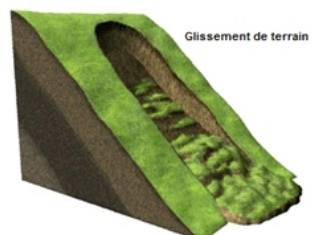
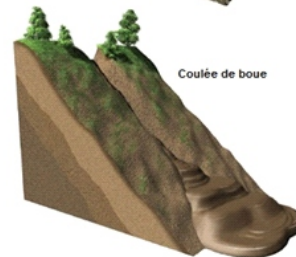
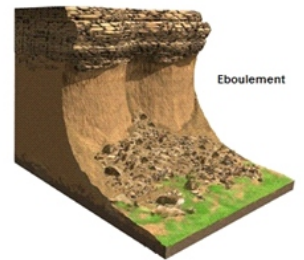
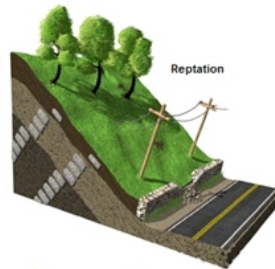
Les mouvements rapides se propagent de manière brutale et soudaine. Ils regroupent les effondrements, les chutes de pierres et de blocs, les éboulements et les coulées boueuses.



ÇA S'EST PASSÉ PRÈS DE CHEZ VOUS !

1994

En 1994, une coulée de boue a eu lieu en amont de la gare, consécutive aux fortes précipitations.



© MTES

Les Bons Réflexes

PENDANT

A l'intérieur

- Se protéger la tête avec les bras
- S'éloigner des fenêtres et s'abriter sous un meuble solide

A l'extérieur

- Rentrer rapidement dans le bâtiment en dur le plus proche

En cas
d'**Eboulement**



APRES




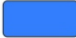
- Fermer le gaz et l'électricité
- Evacuer les bâtiments et ne pas y retourner
- Ne pas prendre l'ascenseur
- S'éloigner de la zone dangereuse et rejoindre le point de regroupement
- Respecter les consignes des autorités

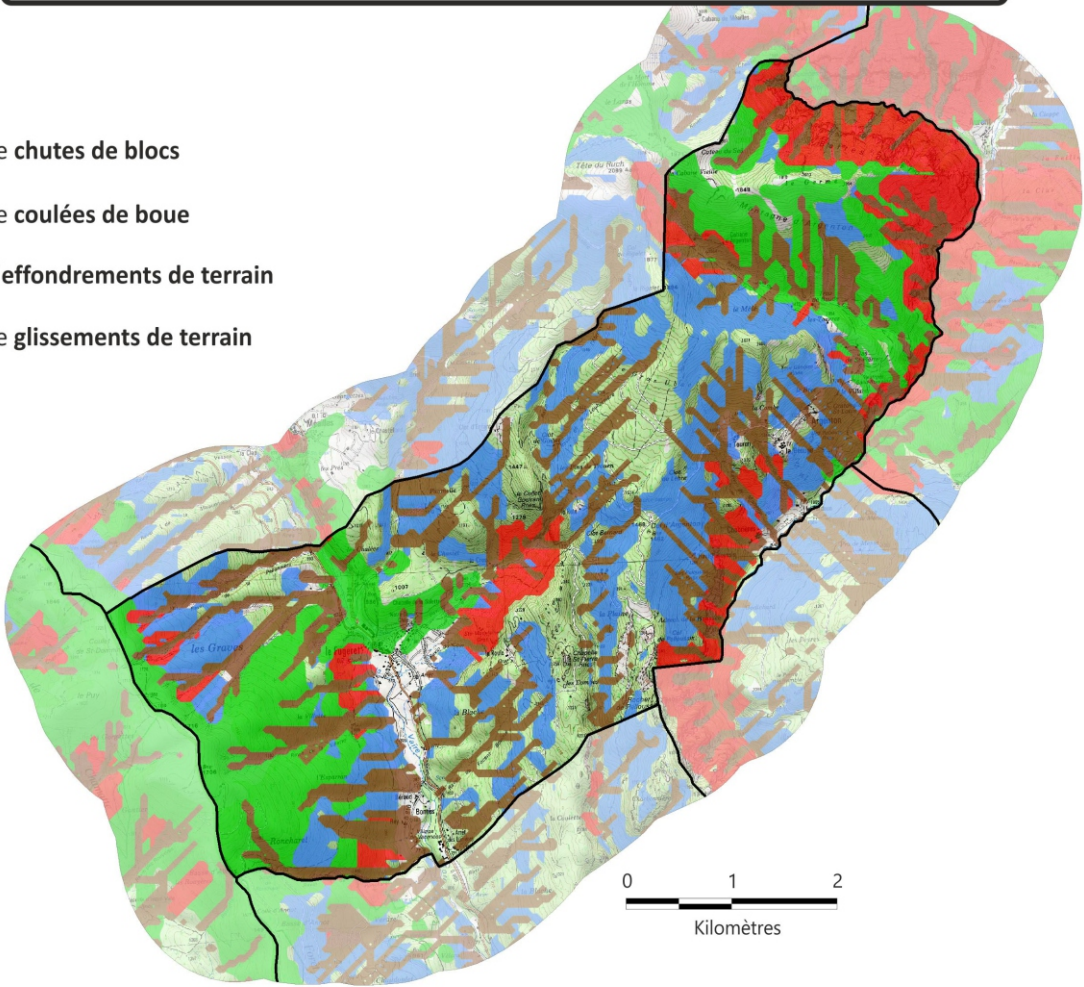
Mesures de gestion du risque

Des travaux de protection ont été réalisés face aux mouvements de terrain constatés (purge, drainage des glissements, traitement des talus instables).

Zones soumises aux mouvements de terrain

Légende :

-  Risque de **chutes de blocs**
-  Risque de **coulées de boue**
-  Risque d'**effondrements de terrain**
-  Risque de **glissements de terrain**



Réalisation : CYPRES© Mai 2018
Sources des données : BRGM
CYPRES Sources des fonds : SCAN25® IGN/PFAR-PACA



En cas
d'**Effondrement**

A L'INTERIEUR

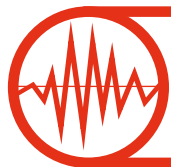
- Dès les premiers signes, évacuer les bâtiments et ne pas y retourner
- Ne pas utiliser l'ascenseur

A L'EXTERIEUR

- S'éloignez-vous de la zone dangereuse et rejoindre le lieu de regroupement
- Respecter les consignes des autorités

Liens utiles :

Base de données nationale sur les
mouvements de terrain
www.georisques.gouv.fr



SEISME

Le risque sur la commune

Un séisme est une vibration du sol transmise aux bâtiments, causée par une fracture brutale des roches en profondeur créant des failles dans le sol et parfois en surface.

La commune de Le Fugeret est située en zone de sismicité 4 (moyen), conformément aux dispositions du décret n°2010-1255 du 22 octobre 2010 portant délimitation des zones de sismicité du territoire français.



ÇA S'EST PASSÉ PRÈS DE CHEZ VOUS !

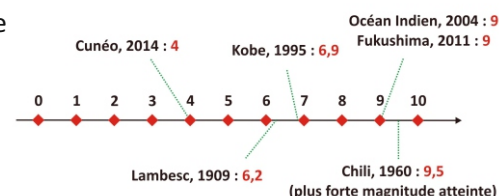
AVRIL 1959

La base de données SisFrance répertorie cinq séismes ressentis sur la commune de Le Fugeret, dont le plus important d'une intensité de 4 date d'avril 1959, avec une localisation de l'épicentre à Saint-Paul dans la vallée de l'Ubaye.

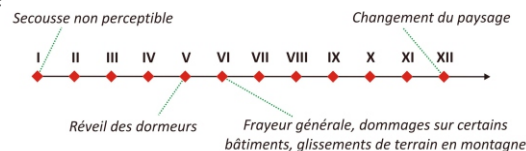


Magnitude et intensité

Magnitude - Quantité d'énergie libérée par un séisme, mesurée sur l'échelle logarithmique de Richter. D'un degré à l'autre, l'énergie est multipliée par 31,6.



Intensité - Echelle descriptive des effets et dommages constatés du séisme sur les personnes, constructions et l'environnement. Echelle arithmétique MSK à 12 degrés.



Archives départementales des Bouches-du-Rhône

Les Bons Réflexes

Consignes de sécurité
À faire



PENDANT

- S'abriter sous une table solide ou dans l'encadrement d'une porte
- S'éloigner des fenêtres
- Ne pas allumer de flamme
- Ne pas utiliser l'ascenseur

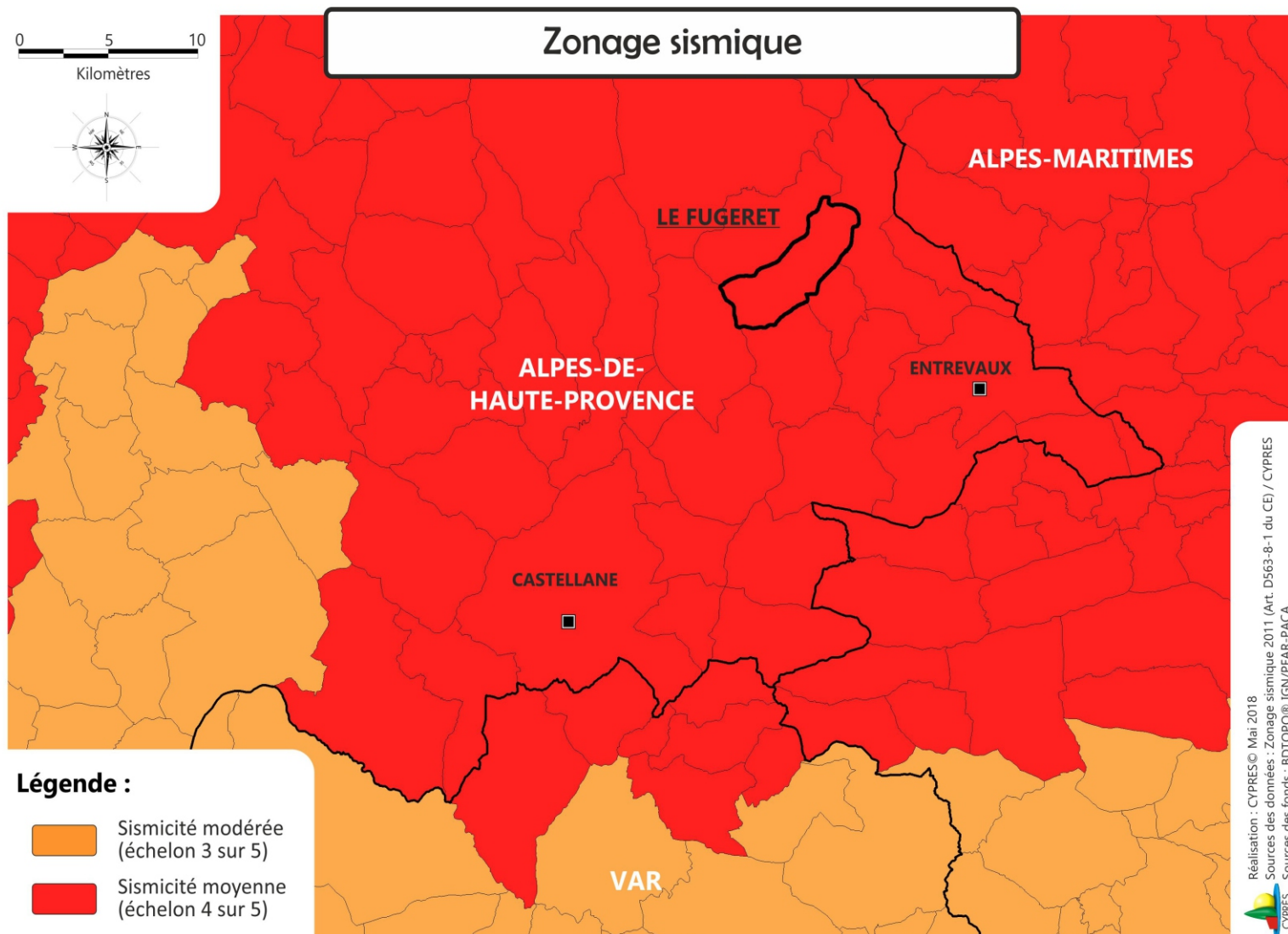
APRES LA PREMIERE SECOURSSE

- Se méfier des répliques
- Couper le gaz et l'électricité
- Evacuer le bâtiment par les escaliers
- S'éloigner des constructions, se diriger vers un endroit dégagé en prenant garde aux chutes d'objets

Mesures de gestion du risque

La réglementation impose des règles de constructions parasismiques pour les zones les plus exposées ainsi que la prise en compte du risque dans les documents d'urbanisme.

Il n'existe, à l'heure actuelle, aucun moyen fiable de prévoir où, quand et avec quelle puissance, se produira un séisme. En effet, les signes précurseurs ne sont pas toujours identifiables. A long terme, les prévisions sont basées sur des méthodes statistiques qui analysent la récurrence des séismes dans le temps et dans un lieu donné.



Consignes de sécurité
À ne pas faire

APRES

- Ne pas rentrer dans les bâtiments
- En cas d'ensevelissement, se manifester en tapant contre les parois
- Prendre contact avec les voisins qui peuvent avoir besoin d'aide
- Déclarer le sinistre à l'assurance dans les plus brefs délais.

Liens utiles :

Bureau Central Sismologique Français
www.franceseisme.fr

Réseau National de surveillance sismique
<http://renass.unistra.fr/>

Plan séisme
www.planseisme.fr



CLIMATIQUE

Le risque sur la commune

Il arrive que des phénomènes climatiques généralement ordinaires deviennent extrêmes et aient un impact important pour la sécurité des personnes.

Du fait de leur apparente banalité, des personnes ont un comportement imprudent et/ou inconscient qui peut se révéler mortel : promeneur en bord de mer, personne voulant franchir une zone inondée, à pied ou dans un véhicule, conducteur téméraire...

Il peut s'agir d'une tempête, d'un vent violent, de la neige, du grand froid, du verglas, de la grêle ou de la canicule.



© Mairie de Le Fugeret



ÇA S'EST PASSÉ PRÈS DE CHEZ VOUS !

TEMPÊTE 1999

Le 28 décembre 1999, la tempête Martin balaie une grande partie de la France. Sur la commune de Château-Arnoux Saint Auban, une rafale maximale à 122km/h est relevée.

GRELE 2004

Le 4 août 2004, un orage de grêle, s'est abattu sur la commune de Valensole. Il est tombé 82 mm de 18h30 à 22 heures, avec un maximum d'intensité de 55 mm en une heure.

NEIGE 2018

Le 12 avril 2018, un important épisode neigeux a occasionné de sérieux dégâts liés à des chutes d'arbres entraînant coupures de route, de lignes électriques et téléphoniques.

Les Bons Réflexes

NEIGE ou VERGLAS

- Limiter les déplacements et ne pas prendre de risques
- Respecter les restrictions de circulation et déviations mises en place
- Faciliter le passage des engins de dégagement des routes
- Dégager la neige et saler les trottoirs devant votre domicile
- Ne pas toucher à des fils électriques tombés au sol

CANICULE

- Limiter les déplacements
- En cas de sortie porter un chapeau, des vêtements légers (coton) et amples, de couleurs claires
- Maintenir les fenêtres fermées tant que la température extérieure est supérieure à la température intérieure. Les ouvrir la nuit, en provoquant des courants d'air. Entre-fermer les volets des fenêtres exposées au plein soleil
- Avoir accès à un endroit frais au moins deux heures par jour
- Boire le plus possible, même sans soif. Ne pas consommer d'alcool (cela amplifie la déshydratation)
- S'informer de l'état de santé des personnes isolées, fragiles ou dépendantes de votre entourage et les aider à manger et à boire...

Mesures de gestion du risque

La **carte de vigilance météorologique**, élaborée par Météo-France, est actualisée au moins deux fois par jour (à 6h00 et 16h00, ou plus fréquemment en fonction de l'évolution de la situation) pour avertir la population de l'éventualité d'un phénomène dangereux dans les 24 heures qui suivent. Les médias relayent l'information dès que les deux plus hauts niveaux d'alerte (orange et rouge) sont atteints.

Les phénomènes couverts par la vigilance météorologique sont les suivants : vent violent, vagues-submersion, pluie-inondation, inondation, orages, neige/verglas, avalanches, canicule, grand froid.

NIVEAU VERT : pas de phénomène particulier

NIVEAU JAUNE : phénomène habituel dans le département mais occasionnellement dangereux

NIVEAU ORANGE : phénomène dangereux

NIVEAU ROUGE : phénomène dangereux et d'intensité exceptionnelle

Des **mesures spécifiques de protection** peuvent s'appliquer en cas de déclenchement d'un dispositif ORSEC spécifique « grand froid », canicule...

Vigilance météorologique

La carte est actualisée au moins 2 fois par jour, à 6h et 16h.

Une vigilance absolue s'impose des phénomènes dangereux d'intensité exceptionnelle sont prévus...

Soyez très vigilant, des phénomènes dangereux sont prévus...

Soyez attentif si vous pratiquez des activités sensibles au risque météorologique...

Pas de vigilance particulière.



Vent violent



Neige-verglas



Pluie-Inondation



Inondation



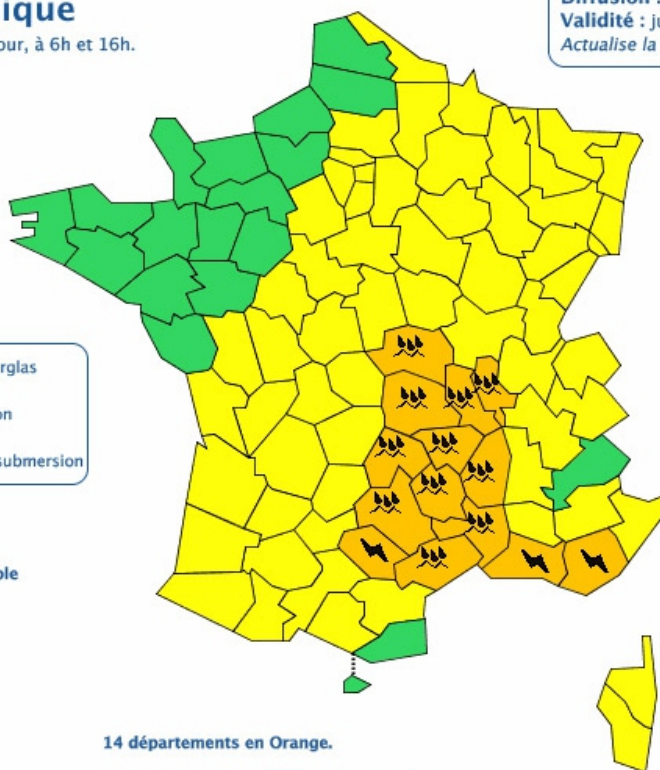
Orages



Vagues-submersion



Les vigilances pluie-inondation et inondation sont élaborées avec le réseau Vigicrues du Ministère du Développement durable



14 départements en Orange.



METEO FRANCE
Toujours un temps d'avance

Diffusion : le samedi 12 septembre 2015 à 12h20

Validité : jusqu'au dimanche 13 septembre 2015 à 06h00

Actualise la carte du samedi 12 septembre 2015 à 10h15

Consultez le **bulletin national**

Un épisode pluvio-orageux actif affecte le Massif central et le Languedoc. Les orages violents se déplacent la nuit prochaine vers le Var et les BdR. Des crues importantes sont probables dans l'Hérault et le Gard.

Cliquez sur la carte pour lire les **bulletins régionaux**

Conseils des pouvoirs publics :

Orages/Orange – Soyez prudents, en particulier dans vos déplacements et vos activités de loisir. – Évitez d'utiliser le téléphone et les appareils électriques.

Précipitations/Orange – Évitez les abords des cours d'eau. – Soyez prudents face au risque d'inondations et prenez les précautions adaptées. Crues/Orange – Renseignez-vous avant d'entreprendre vos déplacements et soyez très prudents. Respectez, en particulier, les déviations mises en place. – Ne vous engagez en aucun cas, à pied ou en voiture, sur une voie immergée.

Copyright Météo-France

ORAGE

- Ne pas s'abriter sous les arbres
- Éviter les déplacements, les promenades en forêt et les sorties en montagne
- Signaler sans attendre les départs de feux aux pompiers

GRAND FROID

- S'habiller chaudement et ne pas garder de vêtements humides
- Assurer la ventilation des habitations une fois par jour
- Signaler au « 115 » les personnes en difficulté
- Rester en contact avec les personnes vulnérables de votre entourage

TEMPÊTE

AVANT

- Enfermer ou arrimer les objets susceptibles d'être emportés
- Gagner un abri en dur et fermer portes et volets

PENDANT

- Ne sortir en aucun cas
- Débrancher les appareils électriques

APRES

- Réparer ce qui peut l'être sommairement (toiture notamment)
- Faire attention aux fils électriques et téléphoniques tombés, aux menaces de chutes (cheminées, toitures, poteaux ...)
- Couper branches et arbres qui menacent de s'abattre

COMMENT SUIS-JE ALERTE ?

En cas d'évènement grave, l'alerte à la population relève de la responsabilité du maire. Différents moyens existent sur votre commune pour vous prévenir :

Moyens d'alerte :



Cloches de l'église



Porte à porte

Principales sources d'information :

Radio

Radios locales



Internet



- Page internet communale : www.lefugeret.com
- Page internet de la Communauté de Communes Alpes-Provence-Verdon : www.ccapv.fr
- Page internet de la Préfecture : www.alpes-de-haute-provence.gouv.fr
- Vigilance Météofrance : www.vigilance.meteofrance.com
- Vigilance crues : www.vigicrues.gouv.fr
- Observatoire régional des risques majeurs : observatoire-regional-risques-paca.fr/

Vous pouvez anticiper :

Chaque foyer doit être en mesure de pouvoir subvenir, a minima, à ses besoins, que ce soit lors d'une évacuation, d'une mise à l'abri ou lorsque le gaz, l'électricité et l'eau courante viennent à manquer et ne peuvent être rétablis immédiatement.

Composition du kit de sureté

Dans un sac facilement accessible, prévoir :



- Votre DICRIM (ce document)
- Un sifflet, une lampe-torche, un tissu ou panneau « SOS »
- Gilets fluorescents, radio à piles
- De l'eau, des aliments non périssables, couteau multifonctions
- Vos médicaments habituels
- La photocopie des papiers personnels et papiers d'assurance

Plan Familial de Mise en Sûreté

La préparation à la gestion des crises est une responsabilité partagée. Elle incombe évidemment aux pouvoirs publics mais également à chaque citoyen qui doit y participer.

Le temps d'alerte avant la survenue d'un événement majeur est généralement court, si ce n'est inexistant, aussi pour être efficace le moment venu il est nécessaire d'avoir un minimum de préparation.

L'élaboration d'un Plan Familial de Mise en Sûreté permet à la famille de se préparer à réagir face à une période de crise de durée plus ou moins longue, d'éviter de vous mettre en danger et de limiter les dégâts sur vos biens.





LES CONSIGNES DE BONNE CONDUITE FACE AUX RISQUES MAJEURS

ALERTE EN CAS DE RISQUE MAJEUR



Cloches de
l'église



Porte à
porte

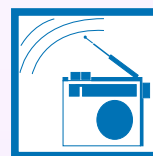
METTEZ-VOUS À L'ABRI DU DANGER



N'allez pas chercher
les enfants à l'école,
qui dispose d'une
organisation pour
les protéger



Ne téléphonez pas
afin de libérer les lignes
pour les services de
secours



Mettez-vous à
l'écoute de la
radio et attendez
les consignes
des autorités

VOTRE VIE DÉPEND DE LA RAPIDITÉ D'APPLICATION DE CES CONSIGNES

feu de forêt



fermez volets,
portes et fenêtres
calfeutrez avec
des linges mouillés



inondation



montez à pied
dans les étages



mouvement de terrain



éloignez-vous de
la zone dangereuse



séisme



abritez-vous
sous un meuble
solide



Ecoutez les consignes générales

N° Vert 0 800 427 366

APPEL GRATUIT DEPUIS UN POSTE FIXE

Sites internet

Contacts utiles

Sites internet

- > Site internet de la Mairie de Le Fugeret : www.lefugeret.com
- > Site internet de la Communauté de Commune Alpes-Provence-Verdon : www.ccapv.fr
- > Site internet de la Préfecture des Alpes-de-Haute-Provence : www.alpes-de-haute-provence.gouv.fr
- > Site internet de Météo France : <http://france.meteofrance.com>
- > Portail de la prévention des risques majeurs : www.georisques.gouv.fr
- > Centre d'information pour la prévention des Risques Majeurs : www.cypres.org
- > Observatoire régional des risques majeurs : <http://observatoire-regional-risques-paca.fr>



Contacts utiles


Mairie de Le Fugeret	04.92.83.20.16
Préfecture des Alpes-de-Haute-Provence	04.92.36.72.00
Pompiers	18 ou 112 (depuis un portable)
SAMU	15
Police	17
Météo-France	05.67.22.95.00
	http://france.meteofrance.com



MAIRIE DE LE FUGERET

Le Village

04240 Le Fugeret

 04.92.83.20.16

www.lefugeret.com



Document réalisé avec la participation du Cypres