

Votre commune s'organise.
Et vous ?



**DOCUMENT
d'INFORMATION
COMMUNAL
sur les RISQUES MAJEURS**

édition 2021

DICRIM
de **PUIMICHEL**





Madame, Monsieur,

La sécurité des habitants de Puimichel et ses hameaux sur l'ensemble du territoire communal (village, hameaux, plaine...) est l'une des préoccupations majeures de l'équipe municipale.

A cette fin et conformément à la réglementation en vigueur, le présent document, le DICRIM (Document d'Information Communal sur les Risques Majeurs), vous informe des risques majeurs identifiés et cartographiés à ce jour sur la commune, ainsi que les consignes de sécurité à connaître en cas d'évènement. Il mentionne également les actions menées afin de réduire les conséquences de ces risques.

Le maire a la responsabilité de prendre les premières mesures d'urgence pour préserver la sécurité de ses concitoyens. Ces mesures ne relèvent pas d'une gestion improvisée, mais de réflexes d'urgence qui doivent être préparés. Nous le savons tous, le risque zéro n'existe pas.





Je vous demande de lire attentivement ce document et de le conserver précieusement. Vous devenez ainsi acteur de votre sécurité et de celle des autres.

En complément de ce travail d'information, la commune élabore un Plan Communal de Sauvegarde (PCS) ayant pour objectif l'organisation au niveau communal des secours en cas d'évènement.

Afin que nous puissions vivre ensemble en toute sécurité, je vous souhaite une bonne lecture, en espérant que vous n'ayez jamais à mettre en pratique ce document

BONNAFOUX Pierre
Maire de PUIMICHEL

LES RISQUES MAJEURS

- | | | | |
|--|--------------------------------|---|--|
|  3 | Les risques majeurs |  14 | Le risque rupture de barrage |
|  4 | Le risque inondation |  16 | Le risque sanitaire |
|  6 | Le risque feu de forêt |  18 | Le risque TMD (Transport des Matières Dangereuses) |
|  8 | Le risque mouvement de terrain |  20 | Consignes pluie-inondation
Réagir en cas d'attaque terroriste
PPMS et Références réglementaires
RCSC et Assurance |
|  10 | Le risque sismique |  30 | Comment suis-je alerté ? |
|  12 | Le risque avalanche |  31 | Fiche consignes |
| | |  32 | Sites internet / Contacts utiles |

Qu'est-ce qu'un risque majeur ?

Un risque majeur peut entraîner de graves dommages aux personnes, aux biens et à l'environnement. Deux critères caractérisent le risque majeur :

- **une faible fréquence** : l'homme et la société peuvent être d'autant plus enclins à l'ignorer que les catastrophes sont peu fréquentes

- **une énorme gravité** : nombreuses victimes, dommages importants aux biens et à l'environnement.

Un événement potentiellement dangereux (aléa) n'est un risque majeur que s'il s'applique à une zone où des enjeux humains, économiques, environnementaux ou patrimoniaux sont présents.

ALÉA

+

ENJEUX

=

RISQUE MAJEUR





INONDATION

Le risque sur la commune

Une inondation est une submersion plus ou moins rapide d'une zone habituellement hors d'eau. On distingue trois types d'inondation :

- l'inondation de plaine avec débordement du cours d'eau en dehors de son lit mineur
- l'inondation par ruissellement urbain liée à l'imperméabilisation des sols en zone urbanisée,
- l'inondation par crue torrentielle, liée à des précipitations intenses.

La commune de Puimichel est soumise à un risque d'inondation par le torrent de Puimichel.

Les Plus Hautes Eaux Connues

Témoins historiques de grandes crues passées, les repères de crues sont des marques destinées à faire vivre la mémoire des inondations. Ils matérialisent le souvenir de ces événements importants que le temps peut parfois effacer.

On les trouve sous diverses formes en fonction de l'époque : gravés dans la pierre, directement peints, sous forme de plaques métalliques ou de macarons scellés dans les murs, de carreaux en émail...



Consultez www.reperesdecruces.developpement-durable.gouv.fr



ÇA S'EST PASSÉ PRÈS DE CHEZ VOUS !

La commune a fait l'objet de trois arrêtés de reconnaissance de catastrophe naturelle pour cause d'inondations et coulées de boue en 2013, 2014 et en 2019.



Les bons réflexes

AVANT L'ÉVÉNEMENT

- Mettre hors d'eau les meubles et objets précieux
- Aménager les entrées d'eau possibles
- Amarrer les cuves
- Déplacer les véhicules stationnés à proximité des berges

Consignes de sécurité À respecter



Ecouter la radio



Couper gaz et électricité



Fermer portes et fenêtres



Monter dans les étages

PENDANT L'ÉVÉNEMENT

- Ne pas tenter de rejoindre ses proches ou d'aller chercher ses enfants à l'école, ne pas prendre sa voiture et reporter ses déplacements
- S'informer et rester à l'écoute des consignes des autorités dans les médias et sur les réseaux sociaux en suivant les comptes officiels
- Se soucier de ses proches, voisins et des personnes vulnérables
- Se réfugier en hauteur, ne pas descendre dans les parkings souterrains
- Ne pas s'engager sur une route inondée ni en voiture ni à pied

Mesures de gestion du risque

La procédure de vigilance météorologique permet aux autorités responsables de l'Etat de recevoir l'alerte et de prévenir, en cas de danger, le maire et les radios locales.


Une carte de vigilance météorologique est élaborée deux fois par jour par Météo-France.

Lorsque plusieurs communes sont concernées et si la situation le justifie, le dispositif ORSEC (Organisation de la Réponse de Sécurité Civile) peut être déclenché par le préfet. Au niveau communal, le maire est chargé d'assurer la sauvegarde de la population. En cas d'événement majeur, le plan communal de sauvegarde est déclenché.

Zones soumises au
risque **inondation**



Légende

 Zone soumise au risque d'inondation

Réalisation : CYPRESO Avril 2021
Source des données : Cypres / DREAL (EAP)
Source des fonds : Scan250 © IGN - PARS 2017-2020



Ne pas
téléphoner



Eviter les
souterrains



Ne pas prendre
la voiture



Laisser les
enfants à l'école

Consignes de sécurité
À respecter

APRÈS L'ÉVÉNEMENT

- Se tenir informé de l'évolution de la situation
- Aérer, nettoyer les pièces et désinfecter
- Chauffer dès que possible
- Ne rétablir le courant électrique que si l'installation est sèche
- Déclarer le sinistre à l'assurance dans les plus brefs délais

Liens utiles :

Cartes de vigilance crues
www.vigicrues.gouv.fr

Carte de vigilance météorologique
<http://vigilance.meteofrance.com>



FEU DE FORÊT

Le risque sur la commune

Les feux de forêt sont des incendies qui se propagent sur une surface d'au moins un hectare de forêt, de maquis ou de garrigue...

Le territoire communal est couvert à près de 28% d'une végétation susceptible d'alimenter des feux de forêt.

En août 1989, un incendie d'origine accidentelle, au niveau de Cendroue à l'est du hameau le Villard, a détruit 70 hectares de forêt.

Réglementation

L'emploi du feu est interdit du 1^{er} juin au 30 septembre. Cette interdiction peut être étendue à toute période de l'année au regard du risque feu de forêt.



Les **obligations légales de débroussaillage (OLD)** visent à diminuer l'intensité du feu, en diminuant la biomasse combustible et à créer une discontinuité du couvert végétal afin de ralentir la progression du feu (*article L134-6 du Code forestier*). Ces travaux sont à la charge des propriétaires. Le maire assure le contrôle de l'exécution des OLD.



ÇA S'EST PASSÉ PRÈS DE CHEZ VOUS !

JUILLET 2012

Le dernier feu de forêt important remonte à juillet 2012 où 26 hectares avaient brûlés au lieu-dit les Hauts Bronzets.



Les bons réflexes

AVANT L'ÉVÉNEMENT

- Débroussailler autour de son habitation
- Nettoyer les gouttières, des feuilles peuvent s'y accumuler

SI VOUS ÊTES TÉMOIN D'UN DÉPART

- Informer les pompiers le plus vite possible
- Respirer à travers un linge humide
- Sans vous exposer, attaquer le feu si possible

Consignes de sécurité

À respecter



Dégager les voies d'accès



Rentrer dans un bâtiment en dur



Couper gaz et électricité



Fermer les volets

DANS LA NATURE

- S'éloigner du feu et des fumées le plus rapidement possible
- Ne pas sortir de votre voiture

UNE MAISON PROTÉGÉE EST LE MEILLEUR DES ABRIS

- Fermer et arroser les volets, portes et fenêtres
- Occulter les aérations avec des linges humides
- Fermer le gaz et couper l'électricité

Mesures de gestion du risque

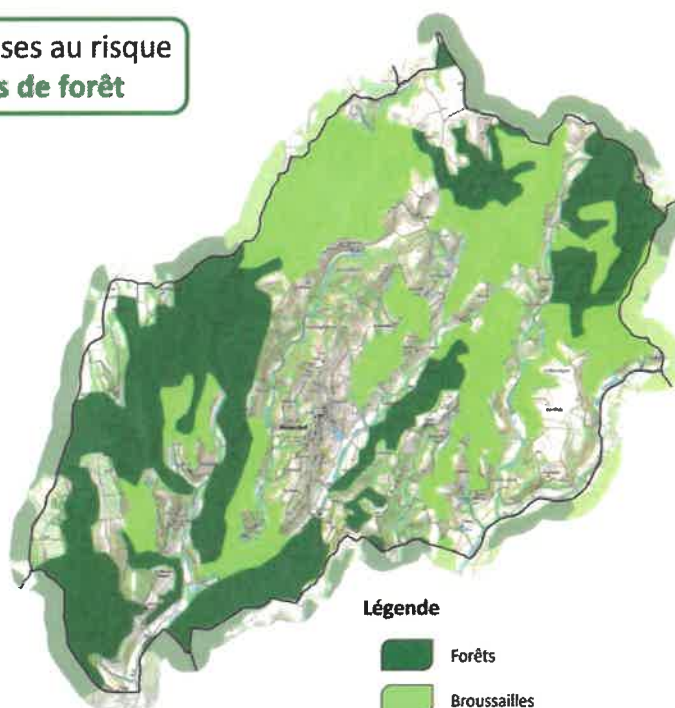
Pour protéger les promeneurs, les habitants et les sites naturels, l'accès, la circulation, la présence des personnes et les travaux dans les massifs forestiers et espaces exposés sont réglementés du 1^{er} juin au 30 septembre.

Le centre opérationnel départemental d'incendie et de secours (CODIS) reçoit des informations météorologiques journalières et peut mettre en place une surveillance si les conditions le nécessitent.

Une surveillance est assurée entre les pompiers et les patrouilles de l'Office National des Forêts (ONF).

Des aménagements de terrain en matière de défense contre l'incendie sont réalisés : pistes d'accès pompiers, pare-feux, installation de citernes d'eau accessibles aux engins terrestres...

Zones soumises au risque incendies de forêt



Légende

- Forêts
- Broussailles

Réalisation : CIPRESO Avril 2021
 Sources des données : Cypres / ADECARTE* EIGN - PPAR 2017-2020
 Source des fonds : IGN - PPAR 2017-2020



Ne pas
téléphoner



S'écloigner
du feu



Ne pas prendre
la voiture



Laisser les
enfants à l'école

Consignes de sécurité
À respecter

APRÈS L'ÉVÉNEMENT

- Sortir protégé
- Éteindre les foyers résiduels sans prendre de risque inutile
- Inspecter son habitation et surveiller les reprises
- Déclarer le sinistre à l'assurance dans les plus brefs délais

Liens utiles :

Base de données pour les incendies
de forêts

www.promethee.com

Application smartphone « Prévention
incendie » de l'Entente pour la Forêt
Méditerranéenne



MOUVEMENT DE TERRAIN

Le risque sur la commune

Les risques de mouvement de terrain sur la commune sont principalement des chutes de pierre et des glissements de terrain.

La commune a été concernée par trois arrêtés de reconnaissance de catastrophe naturelle en 1994, 2013 et 2018.

Définitions

Un mouvement de terrain est un déplacement, plus ou moins brutal, du sol ou du sous-sol. Il peut être d'origine naturelle (agent d'érosion, pesanteur, séisme, etc.) ou anthropique (exploitation de matériaux, déboisement, terrassement, etc.).

Les mouvements lents entraînent une déformation progressive des terrains, pas toujours perceptible par l'homme. Ils regroupent les affaissements, les tassements, les glissements et le retrait-gonflement.

Les mouvements rapides se propagent de manière brutale et soudaine. Ils regroupent les effondrements, les chutes de pierres et de blocs, les éboulements et les coulées boueuses.



ÇA S'EST PASSÉ PRÈS DE CHEZ VOUS !

2013

En 2013, un important mouvement de terrain a touché plus de 250 maisons.



Les bons réflexes

En cas d'Eboulement



S'abriter sous un meuble



Évacuer les bâtiments



Écouter la radio



Couper gaz et électricité



S'éloigner du danger

PENDANT L'ÉVÉNEMENT

A l'intérieur

- Se protéger la tête avec les bras
- S'éloigner des fenêtres et s'abriter sous un meuble solide

A l'extérieur

- Rentrer rapidement dans le bâtiment en dur le plus proche

APRÈS L'ÉVÉNEMENT

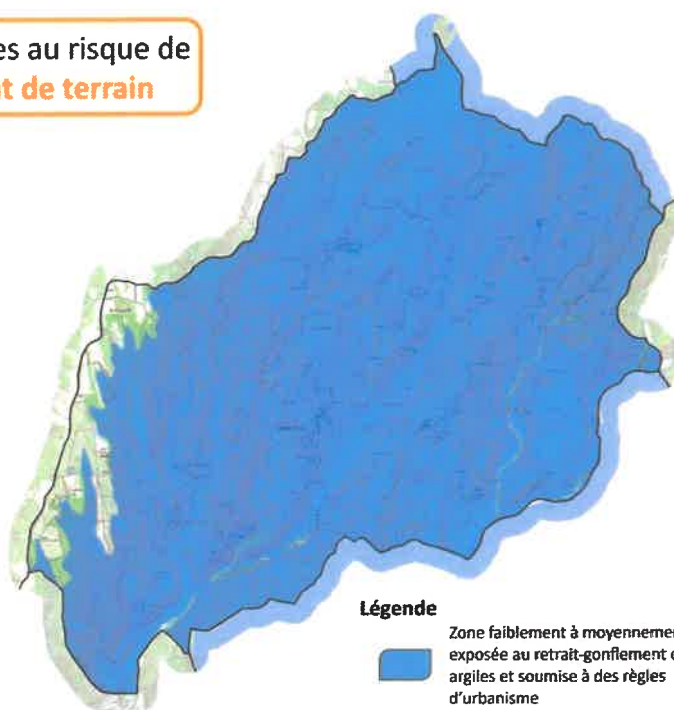
- Fermer le gaz et l'électricité
- Évacuer les bâtiments et ne pas y retourner
- Ne pas prendre l'ascenseur
- S'éloigner de la zone dangereuse et rejoindre le point de regroupement
- Respecter les consignes des autorités

Mesures de gestion du risque

Le Plan de Prévention des Risques (PPR) a été approuvé le 12 octobre 2010 et définit les zones rouges totalement interdites à la construction et à l'aménagement et les zones bleues autorisées sous réserve de prise en compte de prescriptions ou de recommandations.

Il est très difficile, pour des raisons autant techniques que financières, de suivre en permanence l'évolution des mouvements de terrain et de disposer de système d'alerte.

Zones soumises au risque de mouvement de terrain



Légende

Zone faiblement à moyennement exposée au retrait-gonflement des argiles et soumise à des règles d'urbanisme

Réalisation : CYPRESQ Avril 2021
Source des données : Cypresq / BRGM
Source des fonds : Sans2S © IGN - PPRR 2017-2020



S'éloigner des bâtiments



Évacuer les bâtiments



Respecter les consignes

En cas d'Effondrement

A L'INTÉRIEUR

- Dès les premiers signes, évacuer les bâtiments et ne pas y retourner
- Ne pas utiliser l'ascenseur

A L'EXTÉRIEUR

- S'éloigner de la zone dangereuse et rejoindre le lieu de regroupement
- Respecter les consignes des autorités

Liens utiles :

Base de données nationale sur les mouvements de terrain
www.georisques.gouv.fr



SÉISME

Le risque sur la commune

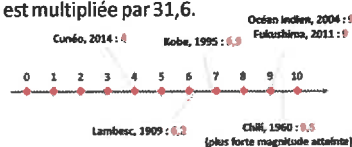
Un séisme est une vibration du sol transmise aux bâtiments, causée par une fracture brutale des roches en profondeur créant des failles dans le sol et parfois en surface.

Depuis le 22 octobre 2010, la France dispose d'un nouveau zonage sismique divisant le territoire national en cinq zones de sismicité croissante en fonction de la probabilité qu'un séisme survienne (décret 2010-1254 et 2010-1255).

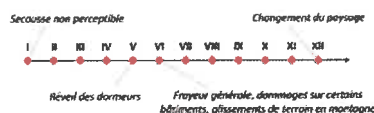
La commune de Puimichel est située en aléa moyen, niveau 4.

Magnitude et intensité

Magnitude - Quantité d'énergie libérée par un séisme, mesurée sur l'échelle logarithmique de Richter. D'un degré à l'autre, l'énergie est multipliée par 31,6.



Intensité - Echelle descriptive des effets et dommages constatés du séisme sur les personnes, constructions et l'environnement. Echelle arithmétique MSK à 12 degrés.



ÇA S'EST PASSÉ PRÈS DE CHEZ VOUS !

11 JUIN 1909

Un séisme de magnitude 6.2 sur l'échelle de Richter a entraîné d'importants dégâts les environs de Lambesc. Il a été ressenti de Gênes (Italie) à Perpignan.

Le bilan est de 46 morts et 256 blessés pour un coût matériel de reconstruction de 2.2 milliards de francs.



Les bons réflexes

Consignes de sécurité
À respecter



S'abriter sous un meuble



Couper gaz et électricité



Évacuer les bâtiments



S'éloigner du danger

PENDANT L'ÉVÉNEMENT

- À l'intérieur : Se mettre près d'un mur, d'une colonne porteuse ou un meuble solide, s'éloigner des fenêtres
- À l'extérieur : Ne pas rester sous des fils électriques ou sous ce qui peut s'effondrer (ponts, corniches, toitures...)
- En voiture : S'arrêter et ne pas descendre avant la fin de la secousse
- Ne pas allumer de flamme

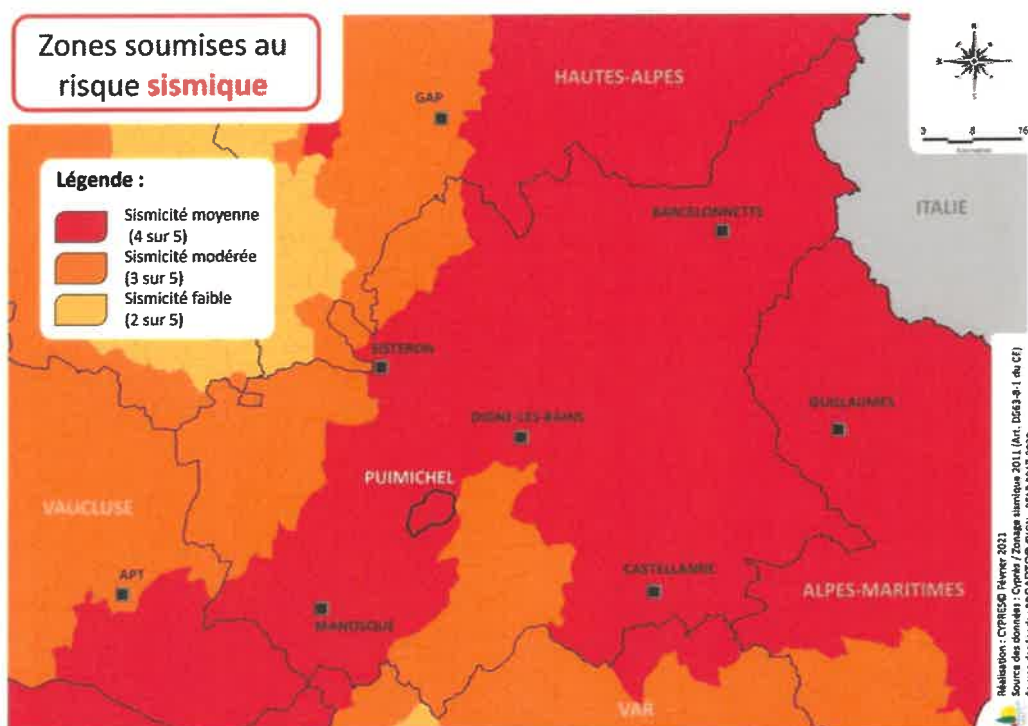
APRÈS LA PREMIÈRE SECOUSSE

- Se méfier des répliques
- Couper le gaz et l'électricité
- Ne pas prendre les ascenseurs pour quitter un immeuble
- S'éloigner des constructions, se diriger vers un endroit dégagé en prenant garde aux chutes d'objets
- S'éloigner des zones côtières, même longtemps après la fin des secousses, en raison d'éventuels tsunamis

Mesures de gestion du risque

La réglementation impose des règles de constructions parasismiques pour les zones les plus exposées ainsi que et la prise en compte du risque dans les documents d'urbanisme.

Il n'existe, à l'heure actuelle, aucun moyen fiable de prévoir où, quand et avec quelle puissance, se produira un séisme. En effet, les signes précurseurs ne sont pas toujours identifiables. A long terme, les prévisions sont basées sur des méthodes statistiques qui analysent la récurrence des séismes dans le temps et dans un lieu donné.



No pas téléphoner



Pas de flamme ni d'étincelle



Restez hors des bâtiments



Ne laissez pas les enfants à l'école

Consignes de sécurité
À respecter

APRÈS L'ÉVÉNEMENT

- Ne pas rentrer dans les bâtiments
- En cas d'ensevelissement, se manifester en tapant contre les parois
- Prendre contact avec les voisins qui peuvent avoir besoin d'aide
- Déclarer le sinistre à l'assurance dans les plus brefs délais

Liens utiles :

Bureau Central Sismologique Français
www.franceseisme.fr

Réseau National de surveillance sismique
<http://renass.unistra.fr/>

Plan séisme
www.planseisme.fr



CLIMATIQUE

Le risque sur la commune

Il arrive que des phénomènes climatiques généralement ordinaires deviennent extrêmes et aient un impact important pour la sécurité des personnes.

Du fait de leur apparente banalité, des personnes ont un comportement imprudent et/ou inconscient qui peut se révéler mortel : promeneur en bord de mer, personne voulant franchir une zone inondée, à pied ou dans un véhicule, conducteur téméraire...

Il peut s'agir d'une tempête, d'un vent violent, de la neige, du grand froid, du verglas, de la grêle ou de la canicule.



ÇA S'EST PASSÉ PRÈS DE CHEZ VOUS !

TEMPÊTE 1999

Le 28 décembre 1999, la tempête Martin balaie une grande partie de la France. Sur la commune de Château-Arnoux Saint Auban, une rafale maximale à 122km/h est relevée.

GRÊLE 2004

Le 4 août 2004, un orage de grêle, s'est abattu sur la commune de Valensole. Il est tombé 82 mm de 18h30 à 22 heures, avec un maximum d'intensité de 55 mm en une heure.

NEIGE 2001

Dès la fin d'après-midi du 27 février 2001, puis durant la nuit du 27 au 28, la neige tombe en abondance sur le sud du département : plus de 50 cm de neige recouvrent le pays manosquin, ainsi que les environs de Forcalquier, Banon et Reillanne.

A mettre à jour

Les bons réflexes

NEIGE ou VERGLAS

- Limiter les déplacements et ne pas prendre de risques
- Respecter les restrictions de circulation et déviations mises en place
- Faciliter le passage des engins de dégagement des routes, dégager la neige et saler les trottoirs devant votre domicile.
- Ne pas toucher à des fils électriques tombés au sol

CANICULE

- Limiter les déplacements
- En cas de sortie porter un chapeau, des vêtements légers (coton) et amples, de couleurs claires
- Maintenir les fenêtres fermées tant que la température extérieure est supérieure à la température intérieure. Les ouvrir la nuit, en provoquant des courants d'air. Entre-fermer les volets des fenêtres exposées au plein soleil
- Avoir accès à un endroit frais au moins 2h/jour
- Boire le plus possible, même sans soif. Ne pas consommer d'alcool (cela amplifie la déshydratation)
- S'informer de l'état de santé des personnes isolées, fragiles ou dépendantes de votre entourage et les aider à manger et à boire

Mesures de gestion du risque

La **carte de vigilance météorologique**, élaborée par Météo-France, est actualisée au moins deux fois par jour (à 6h00 et 16h00, ou plus fréquemment en fonction de l'évolution de la situation) pour avertir la population de l'éventualité d'un phénomène dangereux dans les 24 heures qui suivent. Les médias relayent l'information dès que les deux plus hauts niveaux d'alerte (orange et rouge) sont atteints.

Les phénomènes couverts par la vigilance météorologique sont les suivants : vent violent, vagues-submersion, pluie-inondation, inondation, orages, neige/verglas, avalanches, canicule, grand froid.

Des **mesures spécifiques de protection** peuvent s'appliquer en cas de déclenchement d'un dispositif ORSEC spécifique « grand froid », canicule...

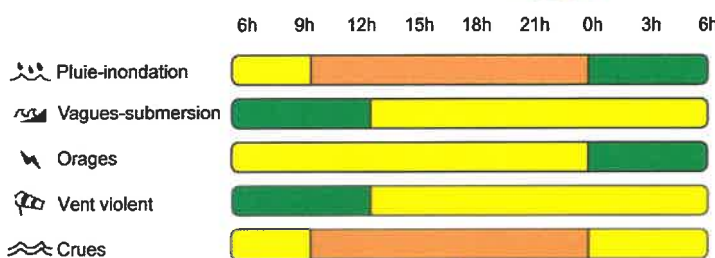
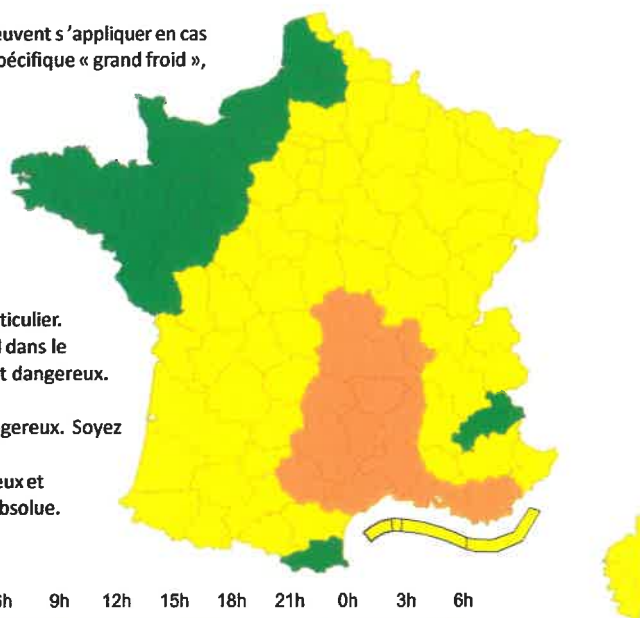
Exemple de carte de vigilance météorologique

NIVEAU VERT : pas de phénomène particulier.

NIVEAU JAUNE : phénomène habituel dans le département mais occasionnellement dangereux. Soyez attentif.

NIVEAU ORANGE : phénomène dangereux. Soyez très attentif.

NIVEAU ROUGE : phénomène dangereux et d'intensité exceptionnelle. Vigilance absolue.



VIGICRUES Cartes et bulletins Vigicrues ►

ORAGE

- Ne pas s'abriter sous les arbres
- Éviter les déplacements, les promenades en forêt et les sorties en montagne
- Signaler les départs de feux aux pompiers

GRAND FROID

- S'habiller chaudement et ne pas garder de vêtements humides
- Assurer la ventilation des habitations une fois par jour
- Signaler au « 115 » les personnes en difficulté
- Rester en contact avec les personnes vulnérables de votre entourage

TEMPÊTE

AVANT

- Enfermer ou arrimer les objets susceptibles d'être emportés
- Gagner un abri en dur et fermer portes et volets

PENDANT

- Ne sortir en aucun cas, débrancher les appareils électriques

APRÈS

- Réparer ce qui peut l'être sommairement (toiture notamment)
- Faire attention aux fils électriques et téléphoniques tombés, aux menaces de chutes (cheminées, toitures, poteaux ...)
- Couper branches et arbres qui menacent de s'abattre



TMD

TRANSPORT DE MATIÈRES DANGEREUSES

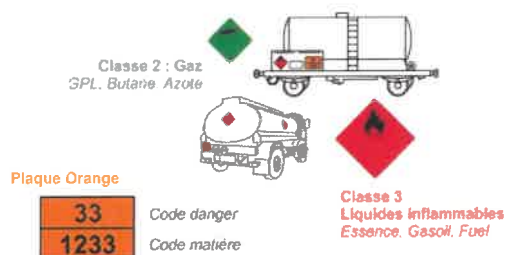
Le risque sur la commune

Le transport de matières dangereuses par voies routière, ferroviaire, aérienne et par canalisation génère un risque directement lié à la dangerosité des produits (inflammables, toxiques, comburants, explosifs ou radioactifs).

La commune de Puimichel est susceptible d'être concernée par le risque de TMD par route (départementale D12).

Reconnaître les véhicules TMD

Les véhicules TMD comportent des panneaux indiquant la nature du risque. Un panneau orange permet d'identifier la matière transportée.



ÇA S'EST PASSÉ PRÈS DE CHEZ VOUS !

AVRIL 2016

A Faucon-de-Barcelonnette un poids lourd transportant environ 7 t de propane passe à travers un petit pont en bois sur une voie privée. Un tuyau de distribution entre 2 vannes est endommagé et fuit légèrement. La fuite est stoppée par fermeture des vannes. Le véhicule est relevé sous la protection des pompiers. Le gaz est ensuite dépoté vers un camion-citerne vide.



Les bons réflexes

Consignes de sécurité

À respecter



Appeler les secours



Écouter la radio



Couper gaz et électricité



Rentrer dans un bâtiment en dur



Respecter les consignes

SI VOUS ÊTES TÉMOIN DE L'ACCIDENT

• Donner l'alerte aux pompiers, à la police ou gendarmerie en précisant :

- le lieu exact
- le moyen de transport
- la nature du sinistre

EN CAS DE FUITE DE PRODUIT

- Rejoindre le bâtiment le plus proche et se mettre à l'abri
- Ne pas toucher ou entrer en contact avec le produit, ne pas fumer
- Quitter la zone de l'accident : s'éloigner si possible perpendiculairement à la direction du vent pour éviter un possible nuage toxique

Mesures de gestion du risque

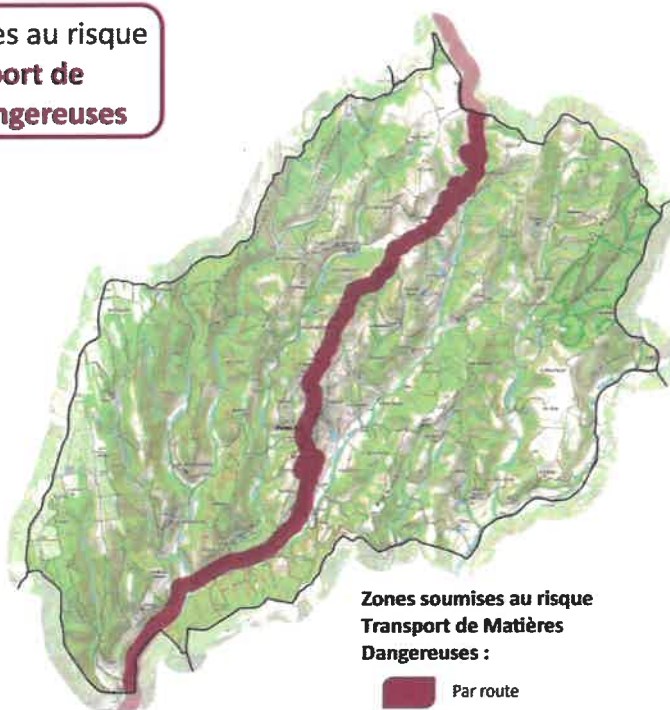
La réglementation internationale impose des normes de fabrication aux véhicules, des formations aux chauffeurs, des signalisations spécifiques.

Contrôles techniques des véhicules de transports de matière dangereuses par route.


Le préfet le maire peuvent mettre en place des restriction de circulation et de stationnement sur les axes les plus dangereux ainsi que des axes de circulation obligatoires au niveau local.

En cas d'événement, la **protection des populations** s'effectue par application du dispositif ORSEC (activé par le préfet) qui intègre des dispositions spécifiques telles que le Plan de Secours Spécialisé (TMD).

Zones soumises au risque
de **transport de
matières dangereuses**



A compass rose showing cardinal and intercardinal directions (N, NE, E, SE, S, SW, W, NW) and a scale bar with markings for 0, 0.6, and 1.


 Réalisation : CYPRESO Avril 2021
 Source des données : Cypres / BDCARTOS IGN - PEAR 2017-2020
 Source des fonds : Scan2go IGN - PEAR 2017-2020



Ne pas téléphoner



Laisser les enfants à l'école



**Pas de flamme
ni d'étincelle**

Consignes de sécurité

À respecter

APRÈS L'ALERTE

- Aérer le local de mise à l'abri
- Si vous pensez avoir été touché par un produit toxique et en cas d'irritation :
 - Se doucher
 - Changer de vêtements
 - Se présenter à un médecin

Liens utiles :

Bureau d'analyses des Risques et
Pollutions industrielles (BARPI)
Base de données d'Analyse Recherche
et Information sur les accidents (ARIA)
www.aria.developpement-durable.gouv.fr



OBLIGATIONS LÉGALES DE DÉBROUSSAILLEMENT

Les obligations légales de débroussaillage (OLD) visent à diminuer l'intensité du feu, en diminuant la biomasse combustible et à créer une discontinuité du couvert végétal afin de ralentir la progression du feu. Chaque particulier, résidant dans une zone soumise au risque feu de forêt, est soumis à l'obligation légale de débroussaillage (OLD), qui est encadrée par le Code Forestier et des arrêtés préfectoraux. Cette obligation constitue l'élément majeur de la prévention des incendies.

Les obligations générales

L'article L. 134-6 du Code forestier prévoit une obligation de débroussaillage :

- autour des constructions, chantiers et installations de toute nature, sur une profondeur de 50 mètres ;
- autour des voies privées donnant accès à ces constructions, chantiers et installations de toute nature, sur une profondeur de 10 mètres de part et d'autre et sur une hauteur minimale de 4 mètres ;
- sur la totalité des terrains situés en zones urbaines définies par un document d'urbanisme (POS, PLU, ...). sous certaines conditions.

Les principes généraux

Mise en oeuvre du débroussaillage

Elle vise à :

- maintenir un espacement entre les arbres situés dans la zone à débroussailler pour éviter que le feu ne se propage :
 - 1 par le traitement "pié à pié" : les feuillages doivent être distants d'au moins 2 m les uns des autres ;
 - 2 par le traitement "par bouquets d'arbres" dont la superficie ne peut excéder 50 m², chaque "bouquet" étant distant d'au moins 5 m de tout autre arbre ou arbuste et de 20 m de toute construction ;
 - 3 couper les branches basses des arbres sur une hauteur de 2 m ;
 - 4 couper les branches et les arbres isolés situés à moins de 3 m d'une ouverture (porte, fenêtre...), d'un élément apparent de charpente ou surplombant le toit d'une construction ;

Élimination des végétaux coupés :

- couper et éliminer tous les bois morts et les broussailles ;
- éliminer les végétaux coupés par broyage, compostage, par évacuation en décharge autorisée ou par incinération en respectant la réglementation sur l'emploi du feu et le brûlage des déchets verts.



Schéma de mise en
oeuvre du débroussaillage

Les zones concernées par le débroussaillage obligatoire

L'obligation de débroussaillage et son maintien en état s'appliquent aux propriétaires de terrains situés à moins de 200 mètres des bois et forêts. Le non-respect du débroussaillage est passible d'une amende pouvant aller jusqu'à 1500 euros.

Arrêté préfectoral 2014316-0054 du 12/11/2014 :

www.bouches-du-rhone.gouv.fr



SANITAIRE


**RÉPUBLIQUE
 FRANÇAISE**
*Liberté
 Égalité
 Fraternité*

 **Santé
 publique**
 France

INFORMATION CORONAVIRUS

COVID-19

PROTÉGEONS-NOUS LES UNS LES AUTRES



Se laver régulièrement
 les mains ou utiliser une
 solution hydro-alcoolique



Tousser ou éternuer
 dans son coude
 ou dans un mouchoir



Se moucher dans
 un mouchoir à usage unique
 puis le jeter



Éviter
 de se toucher
 le visage



Respecter une distance
 d'au moins un mètre
 avec les autres



Saluer
 sans serrer la main
 et arrêter les embrassades



En complément de ces gestes, porter un masque
 quand la distance d'un mètre ne peut pas être respectée



[GOUVERNEMENT.FR/INFO-CORONAVIRUS](https://gouvernement.fr/info-coronavirus)



0 800 130 000
 (appel gratuit)

W-0314-001-2003 - 20 mars 2020



MINISTÈRE DE L'ENVIRONNEMENT, DE L'ÉNERGIE ET DE LA MER
MINISTÈRE DE L'INTÉRIEUR

PLUIE-INONDATION

LES 8 BONS COMPORTEMENTS

en cas de pluies méditerranéennes intenses

 <p>JE M'INFORME et je reste à l'écoute des consignes des autorités dans les médias et sur les réseaux sociaux en suivant les comptes officiels</p>	 <p>JE NE PRENDS PAS MA VOITURE ET JE REPORTE MES DÉPLACEMENTS</p>	 <p>JE ME SOUCIE DES PERSONNES PROCHES, de mes voisins et des personnes vulnérables</p>	 <p>JE M'ÉLOIGNE DES COURS D'EAU et je ne stationne pas sur les berges ou sur les ponts</p>
 <p>JE NE SORS PAS Je m'abrite dans un bâtiment et surtout pas sous un arbre pour éviter un risque de foudre</p>	 <p>JE NE DESCENDS PAS DANS LES SOUS-SOLS ET JE ME RÉFUGIE EN HAUTEUR, EN ÉTAGE</p>	 <p>ROUTE INONDÉE JE NE M'ENGAGE NI EN VOITURE NI À PIED Pont submersible, gué, passage souterrain... Moins de 30 cm d'eau suffisent pour emporter une voiture</p>	 <p>JE NE VAIS PAS CHERCHER MES ENFANTS À L'ÉCOLE, ils sont en sécurité</p>

JE CONNAIS LES NIVEAUX DE VIGILANCE

- Phénomènes localement dangereux
- Phénomènes dangereux et étendus
- Phénomènes dangereux d'intensité exceptionnelle

J'AI TOUJOURS CHEZ MOI UN KIT DE SÉCURITÉ

Radio et lampes de poche avec piles de rechange, bougies, briquets ou allumettes, nourriture non périssable et eau potable, médicaments, lunettes de secours, vêtements chauds, double des clés, copie des papiers d'identité, trousse de premier secours, argent liquide, chargeur de téléphone portable, articles pour bébé, nourriture pour animaux.

JE NOTE LES NUMÉROS UTILES

Ma mairie
112 ou **18** Pompiers
15 SAMU
17 Gendarmerie, Police

www.developpement-durable.gouv.fr
#pluieinondation




www.interieur.gouv.fr

Illustration : G. L. / 11/11/2021 - 11/11/2021 - 11/11/2021 - 11/11/2021 - 11/11/2021 - 11/11/2021 - 11/11/2021 - 11/11/2021 - 11/11/2021 - 11/11/2021



TERRORISME

RÉAGIR EN CAS D'ATTAQUE TERRORISTE

AVANT L'ARRIVÉE DES FORCES DE L'ORDRE, CES COMPORTEMENTS PEUVENT VOUS SAUVER

1/ S'ÉCHAPPER

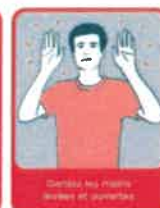
si c'est impossible

2/ SE CACHER



3/ ALERTER

ET OBEIR AUX FORCES DE L'ORDRE



VIGILANCE

- Témoin d'une situation ou d'un comportement suspect, vous devez contacter les forces de l'ordre (17 ou 112)
- Quand vous entrez dans un lieu, repérez les sorties de secours
- Ne diffusez aucune information sur l'intervention des forces de l'ordre
- Ne diffusez pas de rumeurs ou d'informations non vérifiées sur Internet et les réseaux sociaux
- Sur les réseaux sociaux, suivez les comptes @Plan_Secours et @gouv-venezienne



Pour en savoir plus :
www.encasdatteque.gouv.fr



NOTES

RÉFÉRENCES RÉGLEMENTAIRES

Dossier départemental des risques majeurs (DDRM) Document à l'échelle départementale, sous la responsabilité du préfet, qui contient les informations essentielles sur les risques naturels et technologiques majeurs présents dans le département. Ce document est actualisé tous les cinq ans [article R125-11 du code de l'environnement].

Document d'information communal des risques majeurs (DICRIM)

Document à l'échelle communale, sous la responsabilité du maire, qui a pour objectif d'informer les habitants de la commune sur les risques naturels et technologiques, les mesures de prévention, de protection et de sauvegarde mises en œuvre, les moyens d'alerte et les consignes de sécurité individuelles à respecter [articles R125-9 à R125-14 du code de l'environnement].

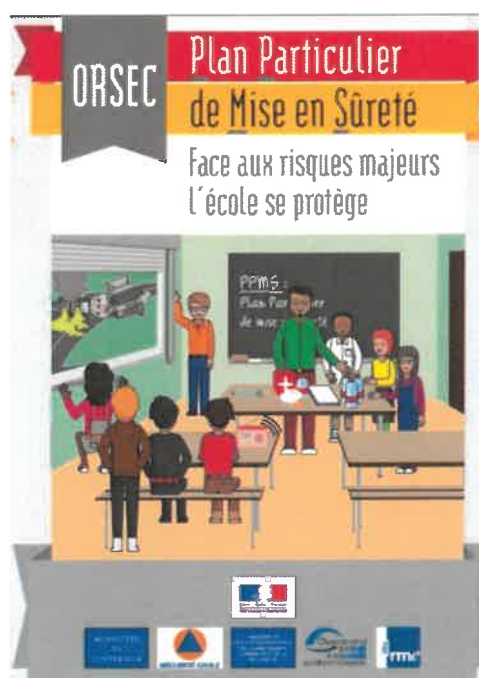
Information acquéreurs locataires Instaurée par la loi du 30 juillet 2003 relative à la prévention des risques technologiques et naturels et à la réparation des dommages qui rend obligatoire l'information de l'acquéreur ou du locataire de tout bien immobilier (bâti et non bâti) situé en zone de sismicité et/ou dans le périmètre d'un plan de prévention des risques naturels (PPRN), miniers (PPRM) ou technologiques (PPRT) prescrit ou approuvé, permettant ainsi de connaître les servitudes qui s'imposent à son bien et les sinistres qu'a subi ce dernier [articles L125-5 et R125-26 du code de l'environnement].

PLAN PARTICULIER DE MISE EN SÛRETÉ

Au sein des établissements scolaires, qu'il s'agisse d'une école maternelle ou d'un lycée, un Plan Particulier de Mise en Sécurité (PPMS) est mis en place pour faire face à un événement majeur.

Ce plan d'organisation interne est élaboré sous l'autorité du directeur d'établissement. Il détermine les conditions de mise à l'abri et d'évacuation des élèves et du personnel. Il définit notamment les conduites à tenir et les modalités de communication vers l'extérieur.

En cas d'événement majeur, il est déclenché par le directeur et permet de mettre en sécurité les élèves et le personnel de l'établissement dans l'attente de l'arrivée des secours.



PLAN FAMILIAL DE MISE EN SÛRETÉ

La préparation à la gestion des crises est une responsabilité partagée. Elle incombe évidemment aux pouvoirs publics mais également à chaque citoyen qui doit y participer.

Le temps d'alerte avant la survenue d'un événement majeur est généralement court, si ce n'est inexistant, aussi pour être efficace le moment venu il est nécessaire d'avoir un minimum de préparation.

L'élaboration d'un **Plan Familial de Mise en Sécurité** permet à la famille de se préparer à réagir face à une période de crise de durée plus ou moins longue, d'éviter de vous mettre en danger et de limiter les dégâts sur vos biens.

Vous pouvez anticiper :

Chaque foyer doit être en mesure de pouvoir subvenir, a minima, à ses besoins, que ce soit lors d'une évacuation, d'une mise à l'abri ou lorsque le gaz, l'électricité et l'eau courante viennent à manquer et ne peuvent être rétablis immédiatement.



Composition du kit d'urgence :



Eau et nourriture

Aliments longue conservation, petits pots pour bébé, barres énergétiques



Double des clefs

de la maison et de la voiture



Trousse de premiers secours

(pansements, bandages, ciseaux, désinfectant, etc.)



Bougies

avec allumettes ou briquet



Pharmacie

Traitements médicaux chroniques



Argent liquide



Lampe de poche, Radio

avec piles de rechange ou appareils sans piles à dynamo



Papiers d'identité

Copie papier ou informatique des documents personnels (identité, assurance, livret de famille, etc.)



Outils de base

Couteau multi-fonctions, sifflet, sacs poubelles, gilets fluorescents, etc.

Regroupez-les et placez-les dans un endroit facile d'accès !

RÉSERVE COMMUNALE DE SÉCURITÉ CIVILE

Le Citoyen, acteur de la sécurité civile !

Engagez-vous dans la Réserve Communale de Sécurité Civile !

Constituée de citoyens volontaires et bénévoles, sous la responsabilité du Maire, la Réserve Communale de Sécurité Civile apporte son concours à l'équipe municipale en participant au soutien et à l'assistance des populations en cas de crise.

Ses missions ne se substituent pas aux services publics de secours et d'urgence et permettent aux secouristes et aux pompiers de se consacrer aux missions complexes, dangereuses ou urgentes.

Les missions susceptibles d'être confiées à la Réserve Communale de Sécurité Civile sont :

- la surveillance des cours d'eau ou des digues ;
- la participation à l'alerte des populations, à l'évacuation d'un quartier ;
- l'accueil des sinistrés dans un centre d'accueil et de regroupement ;
- le suivi des personnes vulnérables en période de canicule ou grand froid ;
- le déneigement ;
- l'aide au nettoyage et à la remise en état des habitations ;
- l'assistance aux formalités administratives des sinistrés...

Renseignez-vous auprès de la mairie pour plus d'informations.



COMMENT FONCTIONNENT LES ASSURANCES EN CAS DE RISQUE MAJEUR ?



Toute indemnisation au titre des catastrophes naturelles ou technologiques est subordonnée à deux conditions préalables :

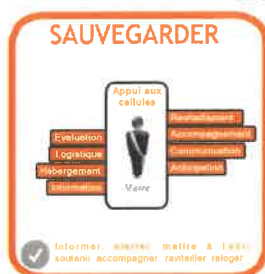
- l'état de catastrophe naturelle ou technologique doit avoir été constaté par arrêté interministériel ;
 - les biens sinistrés doivent être couverts par un contrat d'assurance "dommage aux biens" ou "pertes d'exploitation".
- La garantie face aux événements naturels ou technologiques majeurs ne fait pas partie des assurances obligatoires. Si vous n'avez souscrit qu'une assurance de base, vous ne serez pas garanti contre ce type de sinistre.

Il appartient au maire de la commune de solliciter la reconnaissance en état de catastrophe naturelle ou technologique pour permettre aux sinistrés d'être indemnisés.

Le particulier ou l'entreprise doit déclarer le sinistre à son assureur dans les cinq jours après en avoir eu connaissance. En cas de catastrophe naturelle ou technologique, ce délai expire dix jours après la publication de l'arrêté interministériel au journal officiel.

Il faut ensuite transmettre à l'assureur un descriptif des dommages subis accompagné de tout document justificatif (photos, factures d'achat ou de réparation, expertise, acte notarié, etc.).

PLAN COMMUNAL DE SAUVEGARDE



L'objectif du Plan Communal de Sauvegarde (PCS) est de « s'organiser pour être prêt » : se préparer, se former, s'exercer, identifier et organiser par anticipation les principales missions pour assurer la sauvegarde de la population et la protection des biens face aux événements importants ou majeurs qui pourraient survenir sur le territoire.

Le PCS contient un diagnostic précis des aléas (risques avérés) et des enjeux, un recensement des moyens (humains et matériels) et l'organisation communale de crise (Maire, élus, agents municipaux). Il organise l'alerte des populations et participe à leur information préventive des populations via le DICRIM.



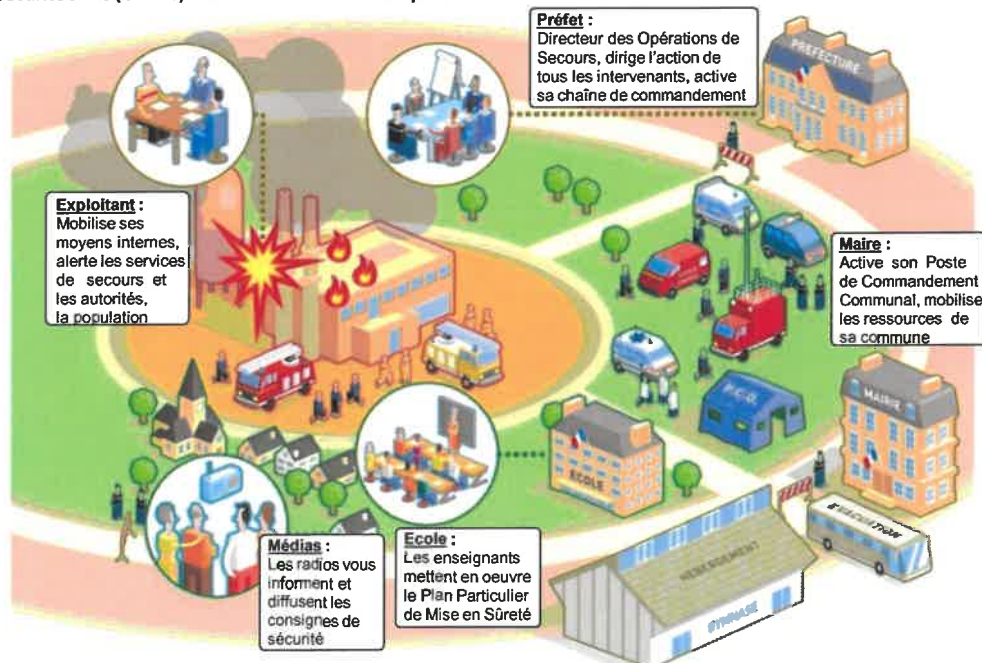
Distribution d'eau potable, Oct 2018
© Ville de Miramas



Poste communal de crise © Ville de Miramas

Organisation de la gestion de crise :

L'organisation communale s'imbrique dans l'Organisation de la réponse de sécurité civile (ORSEC) mise en œuvre à l'échelon préfectoral.



PLAN PARTICULIER DE MISE EN SÛRETÉ



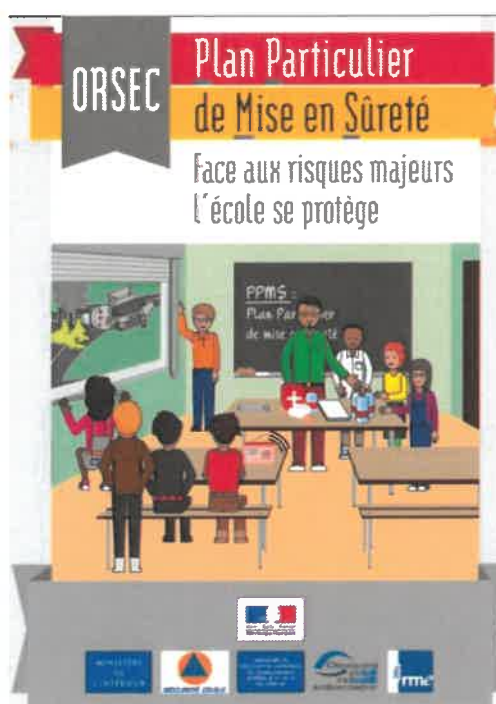
N'allez pas chercher les enfants à l'école, qui dispose d'une organisation pour les protéger

Les établissements scolaires et d'accueil des jeunes enfants sont prioritaires pour les secours lorsque survient une catastrophe naturelle ou industrielle.

Au sein des établissements scolaires, qu'il s'agisse d'une école maternelle ou d'un lycée, un Plan Particulier de Mise en Sûreté (PPMS) est mis en place pour faire face à un événement majeur.

Ce plan d'organisation interne est élaboré sous l'autorité du directeur d'établissement. Il détermine les conditions de mise à l'abri et d'évacuation des élèves et du personnel. Il définit notamment les conduites à tenir et les modalités de communication vers l'extérieur.

En cas d'événement majeur, il est déclenché par le directeur de l'établissement et permet de mettre en sécurité les élèves et le personnel de l'établissement dans l'attente de l'arrivée des secours.



N'allez pas chercher votre enfant si une situation de risque majeur survient, il est davantage en sécurité dans l'établissement scolaire ou la structure d'accueil de jeunes enfants où il sera pris en charge. Vous vous mettriez inutilement en danger en cherchant à rejoindre son établissement et vous gêneriez l'action des secours.

Avez-vous pensé à vous inscrire sur l'automate d'appel ?

[lien de l'inscription](#) <- A MODIFIER

En cas d'événement, des informations sur les PPMS vous y seront fournies.



COMMENT SUIS-JE INDEMNISÉ EN CAS DE DOMMAGES ?

Les indispensables pour être couvert !

IMPORTANT



Avoir souscrit à un contrat d'assurance qui couvre les dommages aux biens (habitation, automobile).



Votre commune doit avoir fait l'objet d'un arrêté de reconnaissance de catastrophe naturelle, publié au Journal Officiel.



Déclarer le sinistre auprès de mon assureur, au maximum 10 jours après la publication de l'arrêté.



Transmettre le maximum de preuves des dommages (photos, articles de journaux, etc.) ainsi que les factures des biens endommagés.

Qu'est-ce qui est couvert et qu'est-ce qui ne l'est pas ?



Biens directement endommagés

- Habitations
- Véhicules
- Meubles et objets

Les dommages causés sont couverts par le régime spécifique des catastrophes naturelles.

Montant de la franchise :

380€ pour l'habitation et le véhicule



Biens non directement endommagés

- Frais de déplacement
- Frais de logement
- Perte de loyers

En fonction de vos contrats d'assurance et des garanties souscrites

- Contenu des congélateurs
- Dommages corporels



Délai d'indemnisation :

A compter du dépôt de la déclaration de sinistre :

- Votre assureur dispose de 3 mois pour vous indemniser si le dossier est complet.

- Il doit également vous verser une provision dans un délai de 2 mois.

BONNES PRATIQUES

- Conservez les factures de vos biens au format électronique (clefs USB, boîte mail, cloud, etc.) assurés.
- Prenez des photos des biens endommagés avant de les nettoyer ou de les jeter.
- N'oubliez pas de mettre à jour le montant de vos biens assurés.

COMMENT SUIS-JE ALERTÉ ?

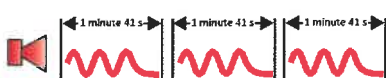
En cas d'évènement grave, l'alerte à la population relève de la responsabilité du maire. Différents moyens existent sur votre commune pour vous prévenir :

Moyens d'alerte :



Sirènes

Un son montant et descendant de 3 fois
1 minute 41s séparées par un court silence



**Ensemble
mobile
d'alerte**



**Porte à
porte**



Alerte SMS



Internet

- Page internet communale : www.macomune.fr
- Page internet de la Préfecture : www.vaucluse.gouv.fr
- Vigilance Météofrance : www.vigilance.meteofrance.com
- Vigilance crues : www.vigicrues.gouv.fr
- Observatoire régional des risques majeurs : observatoire-regional-risques-paca.fr/

Radio
France Info sur 106.8
Radio zinzine sur 100.7



Vous pouvez anticiper :

Chaque foyer doit être en mesure de pouvoir subvenir, a minima, à ses besoins, que ce soit lors d'une évacuation, d'une mise à l'abri ou lorsque le gaz, l'électricité et l'eau courante viennent à manquer et ne peuvent être rétablis immédiatement.

Composition du kit de sûreté

Dans un sac facilement accessible, prévoir :

- Votre DICRIM (ce document)
- Un sifflet, une lampe-torche, un tissu ou panneau « SOS »
- Gilets fluorescents, radio à piles
- De l'eau, des aliments non périssables, couteau multifonctions
- Vos médicaments habituels
- La photocopie des papiers personnels et papiers d'assurance



Plan Familial de Mise en Sûreté

La préparation à la gestion des crises est une responsabilité partagée. Elle incombe évidemment aux pouvoirs publics mais également à chaque citoyen qui doit y participer.

Le temps d'alerte avant la survenue d'un évènement majeur est généralement court, si ce n'est inexistant, aussi pour être efficace le moment venu il est nécessaire d'avoir un minimum de préparation.

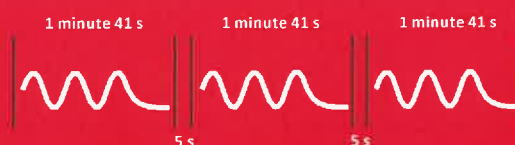
L'élaboration d'un Plan Familial de Mise en Sûreté permet à la famille de se préparer à réagir face à une période de crise de durée plus ou moins longue, d'éviter de vous mettre en danger et de limiter les dégâts sur vos biens.

COMMENT SUIS-JE ALERTÉ ?

En cas d'évènement grave, l'alerte à la population relève de la responsabilité du maire. Différents moyens existent sur votre commune pour vous prévenir :



SIRENES



1. VOUS ENTENDEZ LA SIRÈNE DU DEBUT D'ALERTE

un son montant et descendant d'environ 5 minutes

2. VOUS ENTENDEZ LA SIRÈNE DE FIN D'ALERTE

un signal sonore continu de trente secondes

30 secondes

ATTENTION : Le signal d'alerte ne renseigne pas sur la nature du danger. Il faut donc dès son déclenchement se mettre à l'écoute de la radio ou des messages diffusés par haut-parleur ou sur le site de la ville ou l'automate d'alerte.



RADIO

France Bleu sur 103.6
France Info sur 105.3

Radio Maritima sur 93.6
Chérie FM sur 100.1



HAUTS-PARLEURS



INTERNET

Site de la ville : www.miramas.org
Facebook @Ville.de.Miramas
Twitter @VilleMiramas



AUTOMATE D'APPEL





L'automate d'appel est un dispositif permanent et général d'alerte à la population.

L'inscription est gratuite pour la population. Cet outil permet de joindre l'ensemble des personnes enregistrées dans la base afin de leur fournir des informations sur ce qui se passe mais surtout de donner les consignes qui permettront à chacun de mieux se protéger. Il permet également d'adresser des informations ciblées géographiquement (en cas de fuite de gaz par exemple) ou des populations spécifiques (en cas de canicule par exemple).

Pour s'inscrire à l'automate d'alerte : <http://www.miramas.org/miramas-residents/mon-comportement-et-le-territoire>
Se rendre sur la page d'accueil du site de Ville de Miramas, en bas de page, rubrique « Votre avis nous intéresse ! » à « S'inscrire à la téléalerte ». Vos coordonnées ne sont utilisées que dans le cadre de l'automate d'alerte.

Un formulaire d'inscription papier est également disponible en mairie.

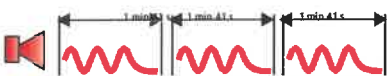
LES CONSIGNES DE BONNE CONDUITE FACE AUX RISQUES MAJEURS

informez-vous

ALERTE EN CAS DE RISQUE MAJEUR


DÉBUT D'ALERTE

Un son montant et descendant
3 fois 1 minute 41s séparées par un court silence



FIN D'ALERTE

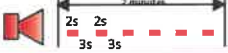
Un son continu de **30 secondes**



ALERTE EN CAS DE RUPTURE DE BARRAGE

ALERTE

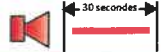
Signal intermittent de
2 minutes minimum




corne de brume
OU
services de secours

FIN D'ALERTE


Signal continu de
30 secondes




METTEZ-VOUS À L'ABRI DU DANGER



N'allez pas chercher
les enfants à l'école,
qui dispose d'une
organisation pour
les protéger




Ne téléphonez pas
afin de libérer les lignes
pour les services de
secours




Mettez-vous à
l'écoute de la
radio et attendez
les consignes
des autorités

VOTRE VIE DÉPEND DE LA RAPIDITÉ D'APPLICATION DE CES CONSIGNES


feu de forêt




fermez volets,
portes et fenêtres
cafeutez avec
des linges mouillés




mouvement de terrain




éloignez-vous de
la zone dangereuse




inondation




montez à pied
dans les étages




séisme




abritez-vous
sous un meuble
solide



transport de matières dangereuses



éloignez-vous de
la zone dangereuse



Ecoutez les consignes générales

N° Vert 0 800 427 366

APPEL GRATUIT DEPUIS UN POSTE FIXE

Sites internet Contacts utiles

Sites internet

- > Site officiel de la Ville de xxx : www.trifouilly-les-oies.fr
- > Site internet de la Préfecture des Alpes de Haute-Provence : www.alpes-de-haute-provence.gouv.fr
- > Site internet de Météo-France : <http://france.meteofrance.com>
- > Portail de la prévention des risques majeurs : www.georisques.gouv.fr
- > Centre d'information pour la prévention des risques majeurs : www.cypres.org
- > Observatoire régional des risques majeurs : <http://observatoire-regional-risques-paca.fr>



Numéros utiles

Mairie de Puimichel	04.92.78.61.40
Préfecture des Alpes de Haute-Provence	04.92.36.72.00
Pompiers	18 ou 112 (depuis un portable)
SAMU	15
Gendarmerie	17
Météo-France	05.67.22.95.00 http://france.meteofrance.com



MAIRIE DE PUIMICHEL
Place Delphine de Signe
04700 PUIMICHEL



Document réalisé
avec la participation
du Cypres