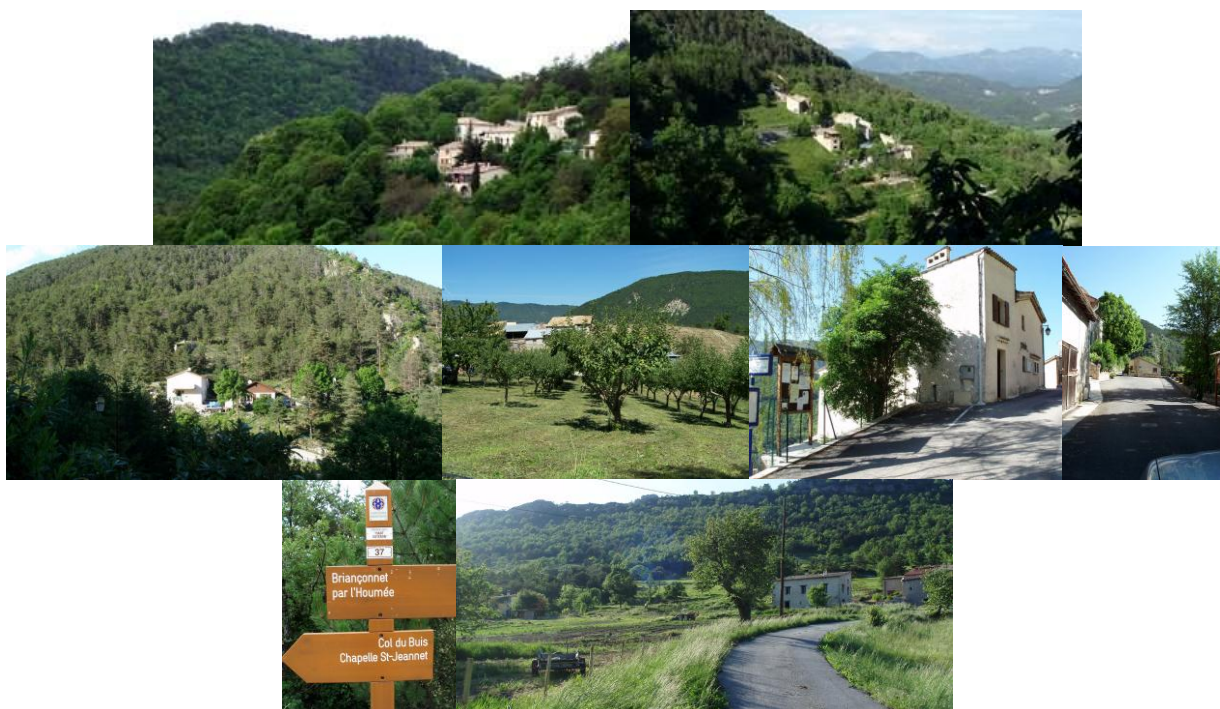




DICRIM

Document d'information communal sur les risques majeurs

Amirat



informez-vous

Madame, Monsieur,

Le DICRIM - document d'information communal sur les risques majeurs - a été élaboré afin d'énoncer les mesures préventives en cas de catastrophes majeures, affectant le territoire, et la population de la commune d'AMIRAT.

Il s'appuie sur le document de la préfecture, et sur le plan communal de sauvegarde.

Votre sécurité est l'une des préoccupations majeures de l'équipe municipale et de moi-même. La mairie a donc souhaité développer une politique de prévention et d'information concernant les risques majeurs naturels ou technologiques

Ce livret vous informe des consignes de sécurité à respecter en cas d'urgence, connaître les bons réflexes à adopter en cas d'événement, nous donne l'assurance de mieux faire face à un risque, grâce à des gestes, et des actions simples à mettre en œuvre, mais essentielles pour assurer notre sauvegarde.

J'attire votre attention sur la nécessité de conserver ce livret, il sera actualisé régulièrement par la commune, il vous suffira de le mettre à jour.

Ne soyons pas pessimistes, les catastrophes sont extrêmement rares, les risques naturels ont toujours existé, et les risques technologiques sont gérés par des hommes responsables. Malheureusement, il arrive que certaines personnes soient victimes parce qu'elles s'exposent inutilement, sans conscience du danger.

Bien sûr la municipalité est en contact avec l'ensemble des services de l'État, et des services de secours pour connaître et diminuer les risques.

Je vous prie d'agréer, Madame, Monsieur l'expression de mes sentiments dévoués.

Le Maire d'Amirat,

Yvon MICHEL



Risque inondation

QU'EST-CE QU'UNE INONDATION ?

Une inondation est une submersion plus ou moins rapide d'une zone habituellement hors d'eau. On distingue trois types d'inondation :

- l'inondation de plaine avec débordement du cours d'eau en dehors de son lit mineur et/ou remontée de la nappe d'eau souterraine,
- l'inondation par ruissellement urbain liée à l'imperméabilisation des sols en zone urbanisée,
- l'inondation par crue torrentielle, liée à des précipitations intenses.

La commune d'Amirat se situe dans le bassin versant du Var entre deux de ses affluents, l'Estéron et la Chavagne, et est parcouru par des ravins ne présentant pas d'écoulement pérenne. Ces ravins peuvent gonfler brusquement et connaître des crues soudaines, surtout lors des précipitations intenses d'été.

La commune a fait l'objet d'un arrêté de reconnaissance de catastrophe naturelle pour cause d'inondations et coulées de boue en novembre 1994.

MESURES DE PREVENTION FACE AU RISQUE INONDATION

PREVENTION

Entretien régulier des cours d'eau avec les brigades vertes.

Obligation des propriétaires riverains des cours d'eau non domaniaux : curage régulier du lit pour rétablir le cours d'eau dans sa largeur et profondeur naturelles, entretien des rives et berges leur appartenant, suppression des embâcles et débris pour maintenir l'écoulement naturel des eaux

PREVISION

La procédure de vigilance météorologique permet aux autorités responsables de l'Etat de recevoir l'alerte et de prévenir, en cas de danger, le maire et les radios locales.

Une carte de vigilance météorologique est élaborée deux fois par jour par Météo-France.

PROTECTION

Lorsque plusieurs communes sont concernées et si la situation le justifie, le dispositif ORSEC (Organisation de la Réponse de Sécurité Civile) peut être déclenché par le préfet. Au niveau communal, le maire est chargé d'assurer la sauvegarde de la population. En cas d'évènement majeur, le plan communal de sauvegarde est déclenché et la Réserve Communale de Sécurité Civile mobilisée.

CONSIGNES GENERALES FACE A UNE INONDATION

AVANT : S'ORGANISER ET ANTICIPER

- mettre hors d'eau les meubles et objets précieux : sauvegarde informatique, album de photos, papiers personnels, factures, les matières et les produits dangereux ou polluants,
- identifier le disjoncteur électrique et le robinet d'arrêt du gaz,
- aménager les entrées possibles d'eau : portes, soupiraux, évents,
- amarrer les cuves, etc.
- repérer les stationnements hors zone inondable,
- prévoir les équipements minimums : radio à piles, réserve d'eau potable et de produits alimentaires, papiers personnels, médicaments urgents, vêtements de rechange, couvertures...

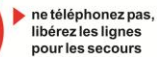
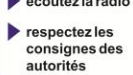
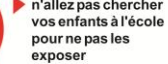
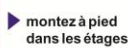
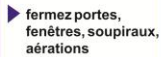
PENDANT : SE METTRE A L'ABRI

- ne pas tenter de rejoindre ses proches ou d'aller chercher ses enfants à l'école,
- éviter de téléphoner afin de libérer les lignes pour les secours,
- n'entreprendre une évacuation que si vous en recevez l'ordre des autorités ou si vous êtes forcés par la crue,
- ne pas s'engager sur une route inondée (à pied ou en voiture)

APRÈS : RESPECTER LES CONSIGNES

- aérer,
- désinfecter à l'eau de javel,
- chauffer dès que possible,
- ne rétablir le courant électrique que si l'installation est sèche.

consignes en cas d'inondation





Risque feu de forêt

QU'EST-CE QU'UN FEU DE FORET ?

On parle de feu de forêt lorsqu'un feu concerne une surface minimale d'un hectare d'un seul tenant et qu'une partie au moins des étages arbustifs et/ou arborés (parties hautes) est détruite.

Les principaux feux de forêt recensés sur la commune d'Amirat datent de mars 1996 au lieu-dit Notre Dame d'Amirat sur 22 hectares et de décembre 1998 au lieu-dit du Rocher de Notre Dame sur 4.8 hectares.

MESURES DE PREVENTION FACE AU RISQUE FEU DE FORET

PREVENTION

Il existe dans le département des réglementations de l'emploi du feu et du débroussaillage définies par arrêté préfectoral, documents consultables en mairie.

PREVISION

Lors des périodes les plus critiques de l'année, on mesure quotidiennement les conditions hydrométéorologiques et l'état de la végétation. La surveillance est assurée par un réseau de tours de guet et de patrouilles de surveillance équipées pour attaquer les départs de feux.

PROTECTION

Des aménagements de terrain en matière de défense contre l'incendie sont réalisés : pistes d'accès pompiers, pare-feux, installation de citernes d'eau accessibles aux engins terrestres et aériens...

CONSIGNES GENERALES FACE A UN FEU DE FORET

AVANT : S'ORGANISER ET ANTICIPER

- repérer les chemins d'évacuation, les abris,
- prévoir les moyens de lutte (points d'eau, matériels),
- débroussailler,
- vérifier l'état des fermetures, portes et volets, la toiture.

PENDANT : SE METTRE A L'ABRI

Si vous êtes témoin d'un départ de feu :

- informer les pompiers (18 ou 112 portable) le plus vite et le plus précisément possible,
- attaquer le feu, si possible.

Dans la nature :

- s'éloigner dos au vent,
- si on est surpris par le front de feu, respirer à travers un linge humide,
- à pied rechercher un écran (rocher, mur...),
- ne pas sortir de votre voiture.

Une maison bien protégée est le meilleur abri :

- fermer et arroser volets, portes et fenêtres,
- occulter les aérations avec des linges humides,
- rentrer les tuyaux d'arrosage pour les protéger et pouvoir les réutiliser après.

APRÈS : RESPECTER LES CONSIGNES

- éteindre les foyers résiduels.

consultez le dossier déposé en mairie

L'INCENDIE APPROCHE



- ▶ **dégagez les voies d'accès et les cheminements d'évacuation**
- ▶ **arrosez les abords**



► fermez les vannes de gaz et de produits inflammables



► rentrez rapidement dans le bâtiment en dur le plus proche



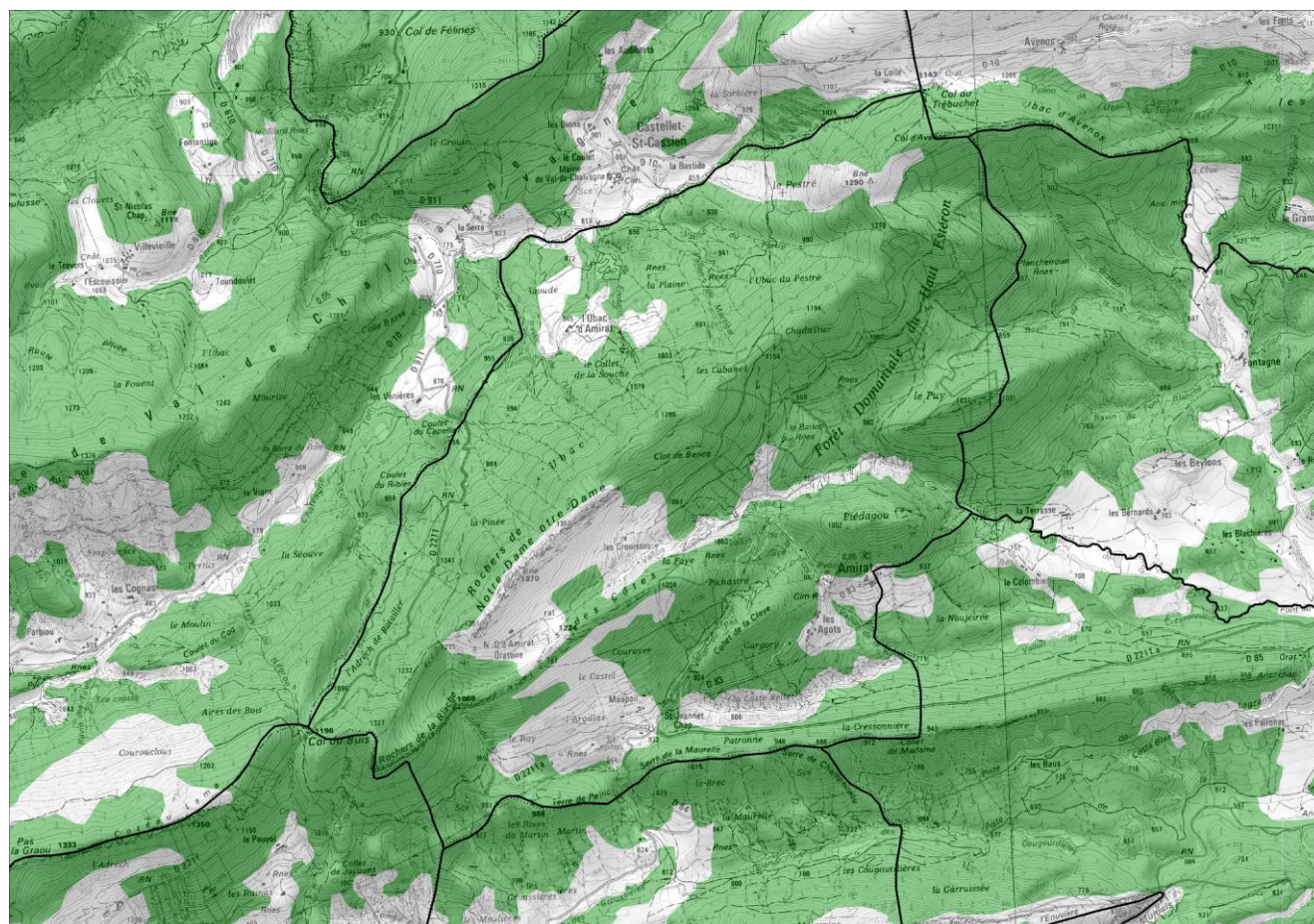
- ▶ fermez volets, portes et fenêtres
- ▶ calfeutrez avec des linges mouillés



**ne vous approchez
jamais d'un feu
de forêt**

▶ ne sortez pas sans
ordre des autorités

Sources: BD CARTO IGN, BD TOPO IGN, SCAN 25 IGN



Risque mouvement de terrain

QU'EST-CE QU'UN MOUVEMENT DE TERRAIN ?

Un mouvement de terrain est un déplacement, plus ou moins brutal, du sol ou du sous-sol sous l'effet d'influences naturelles (agent d'érosion, pesanteur, séisme, etc.) ou humaines (exploitation de matériaux, déboisement, terrassement, etc.).

On distingue :

- Les mouvements lents entraînent une déformation progressive des terrains, pas toujours perceptible par l'homme. Ils regroupent les affaissements, les tassements, les glissements, la solifluxion, le fluage, le retrait-gonflement et le fauchage.
- Les mouvements rapides se propagent de manière brutale et soudaine. Ils regroupent les effondrements liés à la présence de cavités souterraines (carrières ou ouvrages souterrains), les chutes de pierres et de blocs, les éboulements et les coulées boueuses.



Coulée de boue sur la piste des Croix



Coulée de boue sur la route du village

La commune d'Amirat présente un relief accidenté sur la majorité du territoire communal.

Les terrains à l'aval de falaise (Rochers de Notre Dame, Rochers de la Blache, Rochers des Côtes) sont sensibles aux chutes de blocs. L'ensemble des vallons est touché par du ravinement (vallon du Passé, La Caste Bellet) ainsi que les versants à l'entrée du village. Enfin, la commune peut être touchée par des glissements de terrain comme celui de novembre 1994 affectant le D 83 au niveau du vallon du Pas.

MESURES DE PREVENTION FACE AU RISQUE MOUVEMENT DE TERRAIN

PREVENTION

Des enrochements permettent la stabilisation du glissement le long de la RD 2211a et des grillages plaqués la protègent des chutes de blocs dans le secteur de la Cressonnière.

PREVISION

Il est très difficile, pour des raisons autant techniques que financières, de suivre en permanence l'évolution des mouvements de terrain et de disposer de systèmes d'alerte.

CONSIGNES GENERALES FACE A UN MOUVEMENT DE TERRAIN

AVANT : S'ORGANISER ET ANTICIPER

- s'informer des risques encourus et des consignes de sauvegarde.

PENDANT : SE METTRE A L'ABRI

- fuir latéralement, ne pas revenir sur ses pas,
- gagner un point en hauteur, ne pas entrer dans un bâtiment endommagé,
- dans un bâtiment, s'abriter sous un meuble solide en s'éloignant des fenêtres.

APRÈS : RESPECTER LES CONSIGNES

- rejoindre le lieu de regroupement indiqué.

**vous êtes dans une zone soumise au
RISQUE DE MOUVEMENT DE TERRAIN**

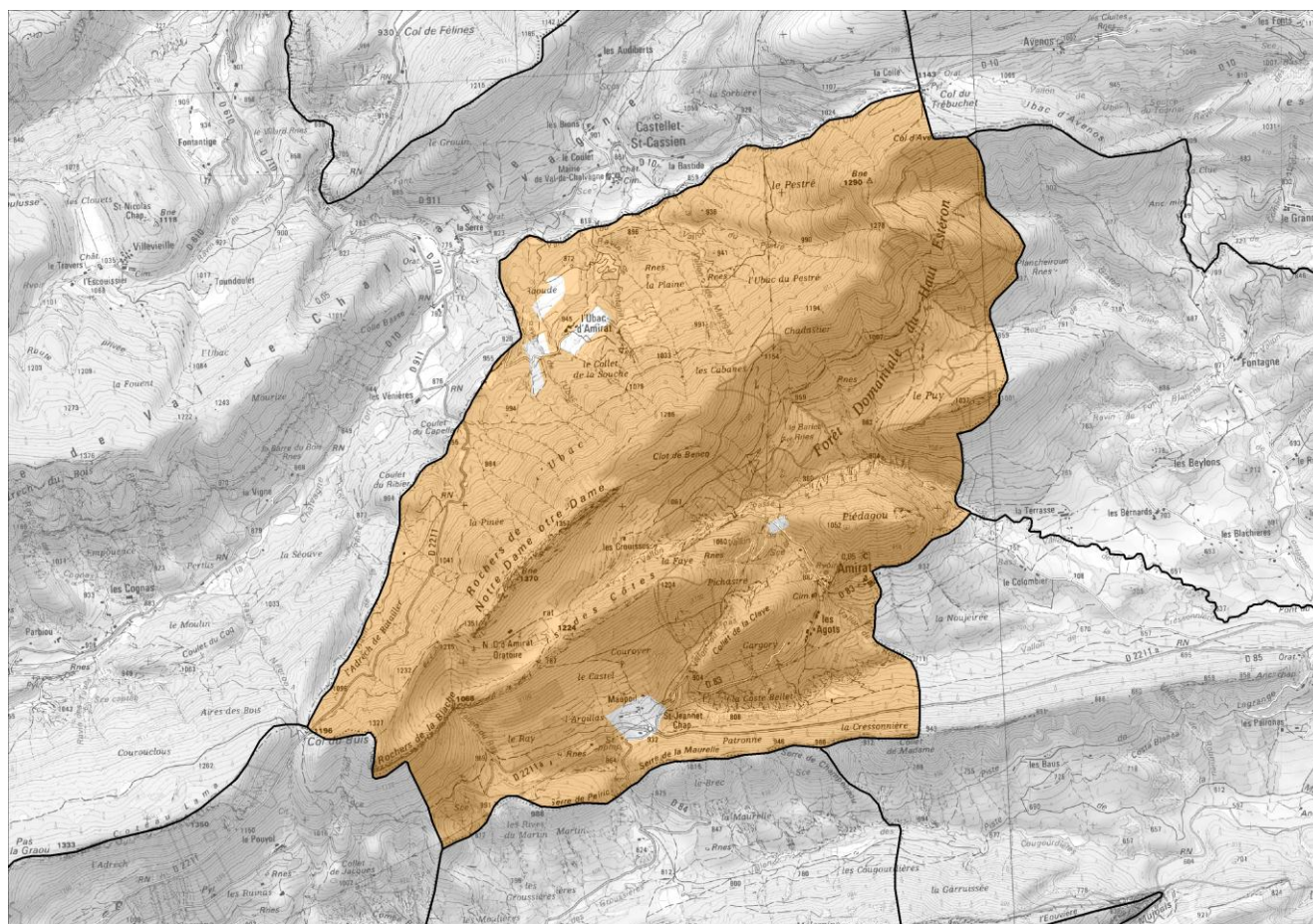
consultez le dossier déposé en mairie

consignes en cas d'éboulement ou de chute de pierres

PENDANT protégez-vous la tête avec les bras	APRÈS
<p>à l'intérieur</p> <div style="display: flex; align-items: center;"> <ul style="list-style-type: none"> ▶ abritez-vous sous un meuble solide ▶ éloignez-vous des fenêtres </div>	<div style="display: flex; align-items: center;"> <ul style="list-style-type: none"> ▶ fermez le gaz et l'électricité </div>
<p>à l'extérieur</p> <div style="display: flex; align-items: center;"> <ul style="list-style-type: none"> ▶ rentrez rapidement dans le bâtiment en dur le plus proche </div>	<div style="display: flex; align-items: center;"> <ul style="list-style-type: none"> ▶ évacuez les bâtiments et n'y retournez pas ▶ ne prenez pas l'ascenseur </div> <div style="display: flex; align-items: center; margin-top: 10px;"> <ul style="list-style-type: none"> ▶ respectez les consignes des autorités </div>

CARTOGRAPHIE DU RISQUE MOUVEMENT DE TERRAIN

Source : Dossier Communal Synthétique





Risque sismique

QU'EST-CE QU'UN SEISME ?

Un séisme est une vibration du sol transmise aux bâtiments, causée par une fracture brutale des roches en profondeur créant des failles dans le sol et parfois en surface.

Les décrets 2010-1254 et 2010-1255 du 22 octobre 2010 ont modifié le zonage sismique de la France la divisant en cinq zones de sismicité croissante en fonction de la probabilité d'occurrence des séismes. La commune d'Amirat est située en aléa moyen, 4. Les nouvelles règles de construction parasismiques ainsi que le nouveau zonage sismique (qui modifient les articles 5653-1 à 8 du Code de l'Environnement) sont entrés en vigueur le 1^{er} mai 2011.



MESURES DE PREVENTION FACE AU RISQUE SISMIQUE

PREVENTION

Des normes parasismiques et un zonage sismique de la région impose l'application de règles de constructions parasismiques pour les zones les plus exposées et la prise en compte du risque dans les documents d'urbanisme.

PREVISION

Il n'existe, à l'heure actuelle, aucun moyen fiable de prévoir où, quand et avec quelle puissance, se produira un séisme. En effet, les signes précurseurs ne sont pas toujours identifiables. A long terme les prévisions sont basées sur des méthodes statistiques qui analysent la récurrence des séismes dans le temps et dans un lieu donné.

CONSIGNES GENERALES FACE A UN SEISME

AVANT : S'ORGANISER ET ANTICIPER

- repérer les points de coupure du gaz, eau, électricité,
- fixer les appareils et les meubles lourds.

PENDANT : SE METTRE A L'ABRI

- à l'intérieur : Se mettre près d'un mur, une colonne porteuse ou sous des meubles solides, s'éloigner des fenêtres,
- à l'extérieur : Ne pas rester sous des fils électriques ou sous ce qui peut s'effondrer (ponts, corniches, toitures...),
- en voiture : s'arrêter et ne pas descendre avant la fin des secousses, se protéger la tête avec les bras, ne pas allumer de flamme.

APRÈS : RESPECTER LES CONSIGNES

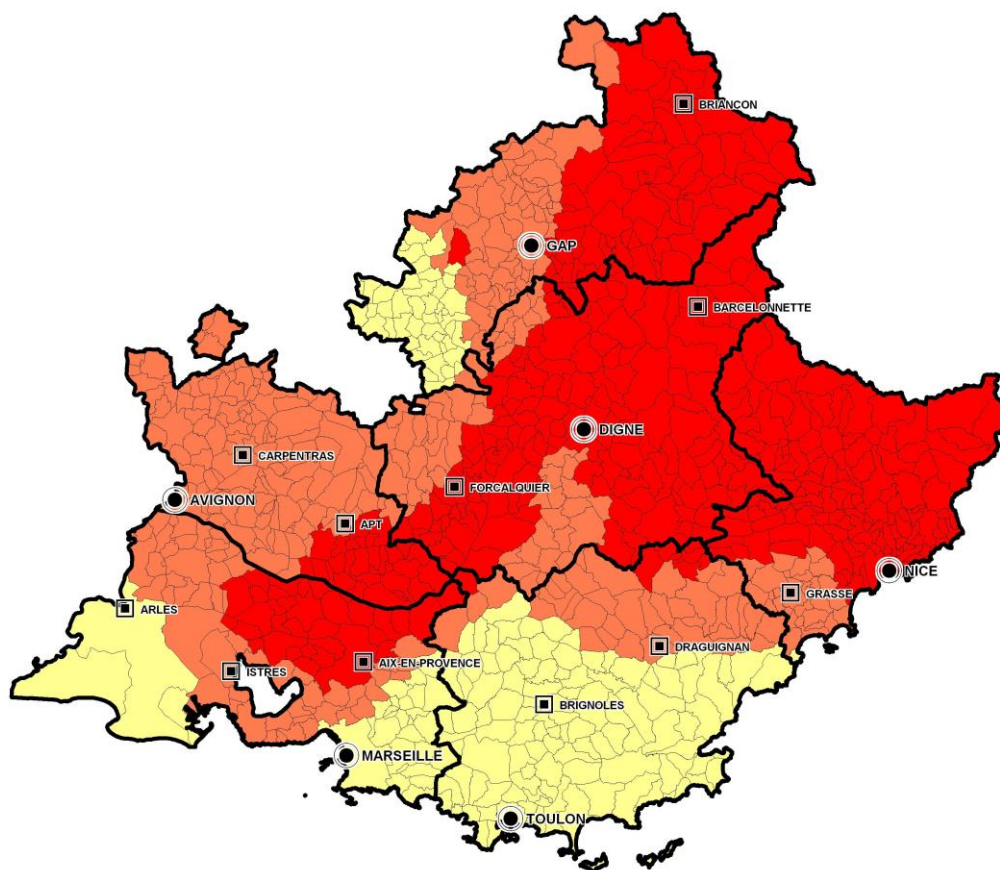
- après la première secousse, se méfier des répliques : il peut y avoir d'autres secousses,
- ne pas prendre les ascenseurs pour quitter un immeuble,
- vérifier l'eau, l'électricité : en cas de fuite ouvrir les fenêtres et les portes, se sauver et prévenir les autorités,
- si l'on est bloqué sous des décombres, garder son calme et signaler sa présence en frappant sur l'objet le plus approprié (table, poutre, canalisation).

vous êtes dans une zone soumise au
RISQUE SISMIQUE
 consultez le dossier déposé en mairie

consignes en cas de tremblement de terre

PENDANT protégez-vous la tête avec les bras		APRES	
à l'intérieur	 <p>abritez-vous sous un meuble solide</p>	 <p>fermez le gaz et l'électricité</p>	 <p>ne touchez pas aux fils électriques tombés à terre</p>
à l'extérieur	 <p>éloignez-vous des bâtiments, pylônes, arbres...</p>	 <p>évacuez les bâtiments et n'y retournez pas ne prenez pas l'ascenseur</p>	 <p>écoutez la radio respectez les consignes des autorités</p>
si vous êtes en voiture restez-y		rejoignez le lieu de regroupement	

CARTOGRAPHIE DU RISQUE SISMIQUE EN REGION PROVENCE ALPES COTE D'AZUR



Zonage sismique

- 2 - Faible (183)
- 3 - Modérée (362)
- 4 - Moyenne (418)



Risque transport de matières dangereuses

QU'EST-CE QU'UN RISQUE TMD ?

Le risque de transport de matières dangereuses, ou risque TMD, est consécutif à un accident se produisant lors du transport de marchandises par voie routière, ferroviaire, voie d'eau ou canalisation. On peut observer trois types d'effets qui peuvent être associés :

- une explosion avec des effets à la fois thermiques et mécaniques (effet de surpression dû à l'onde de choc),
- un incendie avec des effets thermiques (brûlures) pouvant être aggravés par des problèmes d'asphyxie et d'intoxication liés à l'émission de fumées toxiques. 60 % des accidents de TMD concernent des liquides inflammables.
- un dégagement de produit toxique provenant d'une fuite de produit toxique (cuve, citerne, canalisation de transport) ou résultant d'une combustion (même d'un produit non toxique).

La commune d'Amirat est susceptible d'être concernée par le risque de TMD sur les routes départementales et en desserte locale de carburants et fioul domestique.

MESURES DE PREVENTION FACE AU RISQUE TMD

PREVENTION PAR DES MESURES REGLEMENTAIRES ET DES CONTROLES

Réglementation internationale qui impose des normes de fabrication aux véhicules, des formations aux chauffeurs, des signalisations spécifiques.

Contrôles techniques des véhicules de transports de matières dangereuses par route.

Restrictions de circulation et de stationnement sur les axes les plus dangereux ainsi que des axes de circulation obligatoires au niveau local par le préfet et le maire.

PROTECTION

Application du dispositif ORSEC (activé par le préfet) qui intègre des dispositions spécifiques telles que le Plan de Secours Spécialisé TMD des Alpes-Maritimes.

CONSIGNES GENERALES FACE A UN RISQUE TMD

AVANT : SAVOIR IDENTIFIER

Un convoi de marchandises dangereuses : les panneaux et les pictogrammes apposés sur les unités de transport permettent d'identifier le ou les risque(s) généré(s) par la ou les marchandise(s).

PENDANT : SE METTRE A L'ABRI

Si on est témoin d'un accident, donner l'alerte aux sapeurs-pompiers (18 ou 112), à la police ou la gendarmerie (17 ou 112). Dans le message d'alerte, préciser si possible le lieu exact (commune, nom de la voie, point kilométrique, etc.), le moyen de transport (poids-lourd, canalisation, train, etc.), la présence ou non de victimes, la nature du sinistre (feu, explosion, fuite, déversement, écoulement, etc.), le cas échéant, le numéro du produit et le code danger.

En cas de fuite de produit :

- rejoindre le bâtiment le plus proche et se confiner,
- ne pas toucher ou entrer en contact avec le produit,
- ne pas fumer,
- quitter la zone de l'accident : s'éloigner si possible perpendiculairement à la direction du vent pour éviter un possible nuage toxique.

APRÈS : RESPECTER LES CONSIGNES

À la fin de l'alerte, aérer le local dans lequel vous vous êtes mis à l'abri.

vous êtes dans une zone soumise au RISQUE DE TRANSPORT DE MATIERES DANGEREUSES

consultez le dossier déposé en mairie

consignes en cas d'accident



▶ rentrez rapidement dans le bâtiment en dur le plus proche



▶ écoutez la radio



▶ respectez les consignes des autorités



▶ n'allez pas chercher vos enfants à l'école pour ne pas les exposer



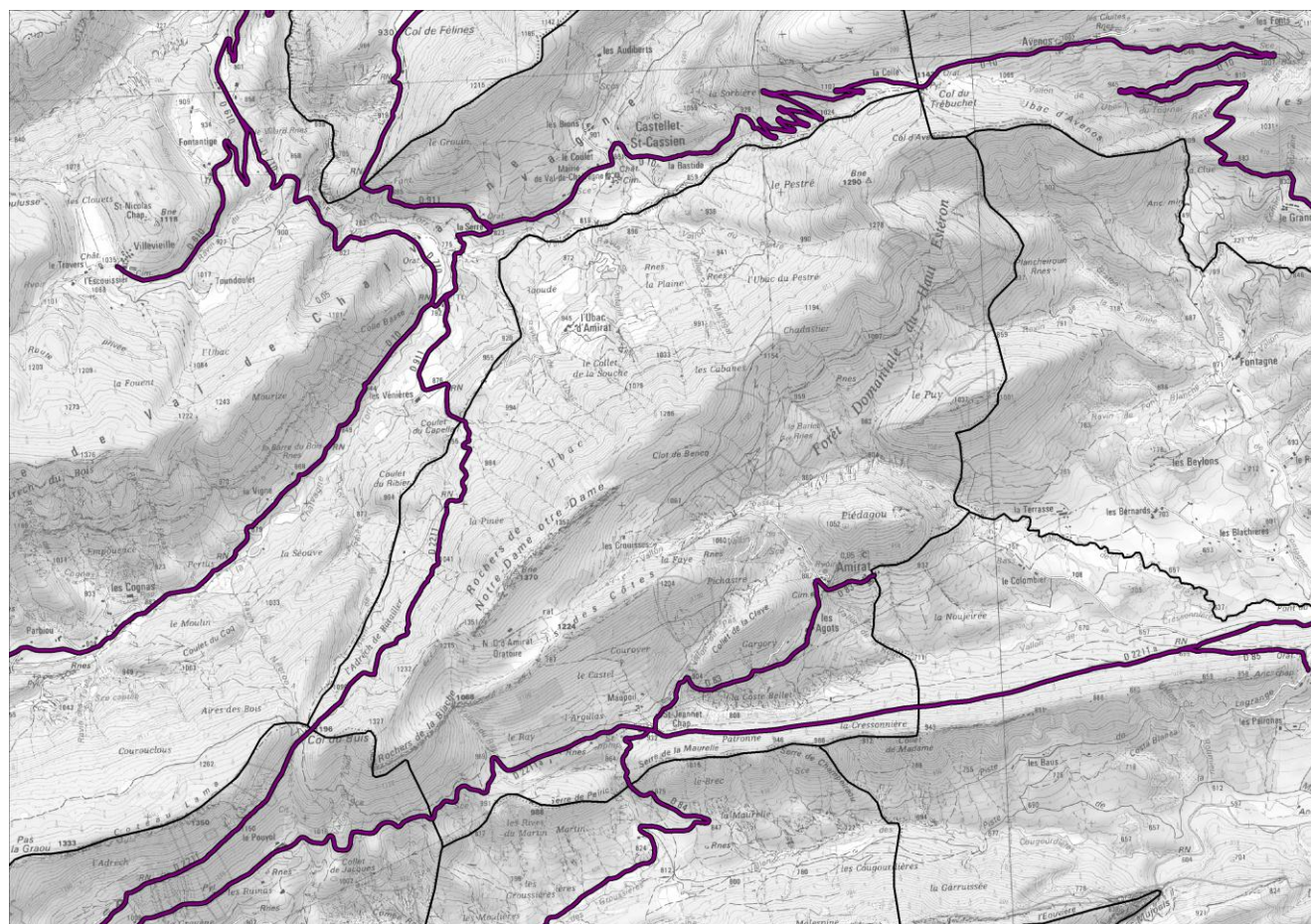
▶ ne fumez pas, pas de flamme ni d'étincelle



▶ ne téléphonez pas, libérez les lignes pour les secours

CARTOGRAPHIE DU RISQUE TMD

Principaux axes routiers susceptibles de générer du transport de matières dangereuses





Numéros et sites utiles

Mairie

04 93 05 80 55

Services de secours

18 (à partir d'un fixe), **112** (à partir d'un portable)

Site d'information du Cypres sur les risques majeurs en Région Provence Alpes Côte d'Azur

www.cypres.org

Portail thématique sur les risques majeurs du Ministère de l'Ecologie, du Développement durable, des Transports et du Logement

www.risquesmajeurs.fr