

D.I.C.R.I.M

DOCUMENT D'INFORMATION COMMUNAL
SUR LES **RISQUES MAJEURS**

Commune de
Mouans-Sartoux



Livret de consignes à conserver.

Édition **2017**



Pays
de
Grasse
communauté
d'agglomération

LES CONSIGNES DE BONNE CONDUITE FACE AUX RISQUES MAJEURS



ALERTE EN CAS DE RISQUE MAJEUR



ALERTE EN CAS DE RUPTURE DE BARRAGE

Corne de brume ou services de secours

DÉBUT D'ALERTE



FIN D'ALERTE



METTEZ-VOUS À L'ABRI DU DANGER



N'allez pas chercher vos enfants à l'école qui dispose d'une organisation pour les protéger.



Ne téléphonez pas, afin de libérer les lignes pour les secours.



Mettez-vous à l'écoute de la radio et attendez les consignes des autorités.
France Bleu Azur : 100.7 FM
France Info Cannes : 105.3 FM
RMC Info Grasse : 106.8 FM - Cannes : 98.8 FM

VOTRE VIE DÉPEND DE LA RAPIDITÉ D'APPLICATION DE CES CONSIGNES



Feu de forêt

Fermez les volets, portes et fenêtres
Calfeutrez avec des linges mouillés



Rupture de barrage

Gagnez immédiatement les hauteurs



Mouvement de terrain

Éloignez-vous de la zone dangereuse



TMD

Éloignez-vous de la zone dangereuse



Inondation

Montez à pied dans les étages



Séisme

Abritez-vous sous un meuble solide



Vents violents

Évitez de sortir

Écoutez les consignes générales

► N° Vert 0 800 427 366

APPEL GRATUIT DEPUIS UN POSTE FIXE



Soucieux de protéger au mieux nos habitants, de préserver notre environnement et notre cadre de vie, les élus de la Communauté d'Agglomération du Pays de Grasse ont développé une politique d'information, de prévention et de transparence en matière de risques, qu'ils soient naturels ou technologiques, sur notre territoire.

A ce titre et conformément aux prescriptions posées par le code de l'environnement, nous avons réalisé, pour vous, un « Document d'Information Communal sur les Risques Majeurs » (DICRIM). Ce document a pour but de vous informer sur les risques identifiés et cartographiés sur les 23 communes. Il appréhende de manière informative la gestion des risques, les consignes de sécurité individuelles à respecter, les moyens d'alerte en cas de survenance d'un événement et les mesures de prévention prises par chacune des communes pour la sécurité de ses habitants. Bien que nos territoires ne soient pas particulièrement exposés, ils ne sont cependant pas à l'abri d'une éventuelle catastrophe naturelle (liée aux inondations, aux incendies de forêt et aux phénomènes géologiques), ou technologique (liée aux activités industrielles, du transport des matières dangereuses, et de la rupture de barrage).

Aussi en matière de prévention, même si de nombreux outils d'information et de « transparence publique » sont d'ores et déjà en place sur nos communes, il est primordial de vous informer sur les bons réflexes et les conduites à tenir afin de préserver votre sécurité et celle de vos proches dans de telles situations.

Ce document se veut un outil de sensibilisation, facile d'accès, concis et pratique. Il a pour volonté de faire de chacun de nous l'acteur de sa propre sécurité.

C'est pourquoi nous vous invitons à lire attentivement ce dossier et à respecter les gestes simples décrits au fil des pages.

Pierre ASCHIERI

Maire de Mouans-Sartoux

Vice-président de la Communauté d'Agglomération du Pays de Grasse



23 COMMUNES

Amirat
Andon
Auribeau-sur-Siagne
Briançonnet
Cabris
Caille
Collongues
Escagnolles
Gars
Grasse
La Roquette-sur-Siagne
Le Mas
Le Tignet
Les Mijouls
Mouans-Sartoux
Pégomas
Peymeinade
Saint-Auban
St-Cézaire-sur-Siagne
St-Vallier-de-Thiery
Séranon
Spéracèdes
Valderoure

LE RISQUE FEU DE FORÊT

MOUANS-SARTOUX

vous êtes dans une zone soumise au **RISQUE DE FEU DE FORÊT**

consultez le dossier déposé en mairie

consignes en cas de feu de forêt

L'INCENDIE APPROCHE



- ▶ dégagez les voies d'accès et les cheminements d'évacuation
- ▶ arrosez les abords



- ▶ fermez les vannes de gaz et de produits inflammables

L'INCENDIE EST A VOTRE PORTE



- ▶ rentrez rapidement dans le bâtiment en dur le plus proche



- ▶ fermez volets, portes et fenêtres
- ▶ calfeutrez avec des linges mouillés
- ▶ couchez-vous au sol



- ▶ ne vous approchez jamais d'un feu de forêt
- ▶ ne sortez pas sans ordre des autorités

CONSIGNES GÉNÉRALES FACE À UN FEU DE FORÊT

AVANT : S'organiser et anticiper

- repérer les chemins d'évacuation, les abris,
- prévoir les moyens de lutte (points d'eau, matériels),
- débroussailler,
- vérifier l'état des fermetures, portes et volets, la toiture.

PENDANT : Se mettre à l'abri

Si vous êtes témoin d'un départ de feu :

- informer les pompiers (18 ou 112 avec un portable) le plus vite et le plus précisément possible,
- attaquer le feu, si possible.

Dans la nature :

- s'éloigner dos au vent,
- si on est surpris par le front de feu, respirer à travers un linge humide,
- à pied, rechercher un écran de protection (rocher, mur...),
- ne pas sortir de votre voiture.

Une maison bien protégée est le meilleur abri :

- fermer et arroser volets, portes et fenêtres,
- occulter les aérations avec des linges humides,
- rentrer les tuyaux d'arrosage pour les protéger et pouvoir les réutiliser après.
- à l'instant où passe l'incendie, couchez-vous au sol

APRÈS : Respecter les consignes

- éteindre les foyers résiduels.



Qu'est-ce qu'un feu de forêt ?

On parle de feu de forêt lorsqu'un feu concerne une surface minimale d'un hectare d'un seul tenant et qu'une partie au moins des étages arbustifs et/ou arborés (parties hautes) est détruite. La période de l'année la plus propice aux feux de forêt est l'été, car aux effets conjugués de la sécheresse et d'une faible teneur en eau des sols, viennent s'ajouter les travaux en forêt. Trois conditions sont nécessaires :

- Une source de chaleur (flamme, étincelle), la malveillance, les accidents, l'imprudence des hommes sont souvent à l'origine des incendies (travaux agricoles, forestiers, cigarettes, barbecues, dépôts d'ordures, écobuage non contrôlé)
- De l'oxygène : le vent active la combustion,
- Un combustible (végétation).

Le risque de feu est plus lié à l'état de la forêt (sécheresse, disposition des différentes strates, état d'entretien, densité, relief, teneur en eau...) qu'à l'essence forestière elle-même (chênes, conifères...).

Le risque de feu de forêt sur Mouans-Sartoux

La commune compte 300 ha de surfaces boisées qui renferment un habitat dispersé, particulièrement sensible aux feux de forêt. Des activités de loisirs ont provoqué un incendie sur une surface de trois hectares au lieu-dit les Gourettes en juillet 2003.

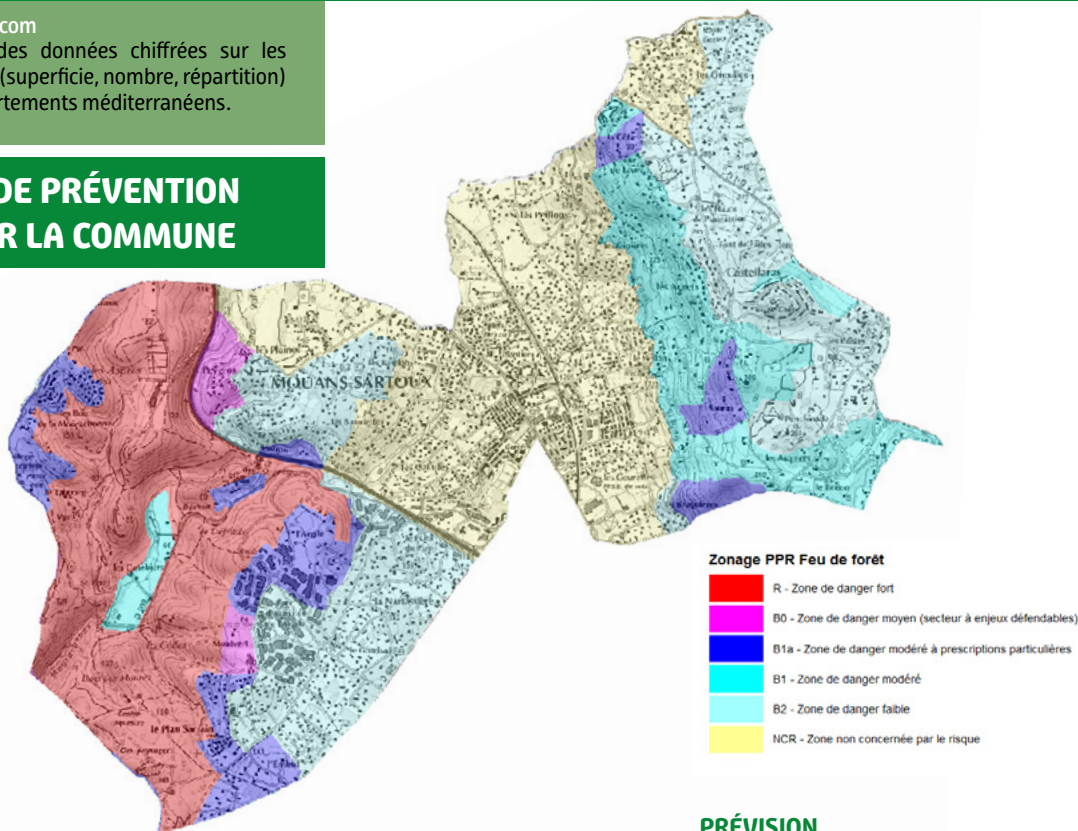
POUR EN SAVOIR PLUS...

www.promethee.com

Site présentant des données chiffrées sur les incendies de forêt (superficie, nombre, répartition) pour quinze départements méditerranéens.

CARTE DE LOCALISATION DU PLAN DE PREVENTION DES RISQUES FEU DE FORÊT

MESURES DE PRÉVENTION PRISES SUR LA COMMUNE



PRÉVENTION

Les mesures générales de prévention visent à empêcher l'éclosion d'un sinistre. Il existe une réglementation sur l'emploi du feu, avec ses périodes rouges (interdiction de brûler du 1^{er} juillet au 30 septembre) et vertes (qui couvre le reste de l'année).

Le débroussaillage est une obligation. L'arrêté préfectoral n° 2002-343 du 19 juin 2002 réglementant l'emploi du feu et fixant les règles du débroussaillage obligatoire est consultable en mairie.

Un Plan de Prévention des Risques Feux de Forêt a été approuvé sur Mouans-Sartoux

par l'arrêté préfectoral 2009-476 du 30 juin 2009. Il délimite les zones du territoire exposées aux risques. Il prévoit également les mesures de prévention, de protection et de sauvegarde à mettre en œuvre par les propriétaires, les aménageurs et les collectivités locales ou les établissements publics.

Un comité communal feux de forêt (CCFF) intervient sur la commune pour informer et sensibiliser le public sur la protection de la forêt, débroussailler, surveiller et alerter, porter assistance et secours lors des incendies de forêt.

PRÉVISION

Lors des périodes les plus critiques de l'année, on mesure quotidiennement les conditions hydrométéorologiques et l'état de la végétation. La surveillance est assurée par un réseau de tours de guet et de patrouilles de surveillance équipées pour attaquer les départs de feux.

PROTECTION

Des aménagements de terrain sont réalisés en matière de défense contre l'incendie : création de pistes coupe-feu, installation de citernes d'eau...



LE RISQUE MOUVEMENT DE TERRAIN

MOUANS-SARTOUX

vous êtes dans une zone soumise au RISQUE DE MOUVEMENT DE TERRAIN

consultez le dossier déposé en mairie

consignes en cas d'éboulement ou de chute de pierres

PENDANT		APRÈS	
protégez-vous la tête avec les bras			
à l'intérieur	 <ul style="list-style-type: none">abritez-vous sous un meuble solideéloignez-vous des fenêtres	 <ul style="list-style-type: none">fermez le gaz et l'électricité	 <ul style="list-style-type: none">éloignez-vous de la zone dangereuserejoignez le lieu de regroupement
à l'extérieur	 <ul style="list-style-type: none">rentrez rapidement dans le bâtiment en dur le plus proche	 <ul style="list-style-type: none">évacuez les bâtiments et n'y retournez pasne prenez pas l'ascenseur	 <ul style="list-style-type: none">respectez les consignes des autorités

CONSIGNES GÉNÉRALES FACE À UN MOUVEMENT DE TERRAIN

AVANT : S'organiser et anticiper

- s'informer des risques encourus et des consignes de sauvegarde.

PENDANT : Se mettre à l'abri

EN CAS D'ÉBOULEMENT

- fuir latéralement, ne pas revenir sur ses pas,
- gagner un point en hauteur, ne pas entrer dans un bâtiment endommagé,
- dans un bâtiment, s'abriter sous un meuble solide en s'éloignant des fenêtres.

EN CAS D'EFFONDREMENT

À l'intérieur

- dès les premiers signes, évacuer les bâtiments et ne pas y retourner, ne pas prendre l'ascenseur.

À l'extérieur

- s'éloigner de la zone dangereuse.

APRÈS : Respecter les consignes

- rejoindre le lieu de regroupement indiqué.



Qu'est-ce qu'un mouvement de terrain ?

Un mouvement de terrain est un déplacement, plus ou moins brutal, du sol ou du sous-sol sous l'effet d'influences naturelles (agent d'érosion, pesanteur, séisme, etc.) ou humaines (exploitation de matériaux, déboisement, terrassement, etc.).

On distingue :

- Les mouvements lents entraînent une déformation progressive des terrains, pas toujours perceptible par l'homme. Ils regroupent les affaissements, les tassements, les glissements, la solifluxion, le fluage, le retrait-gonflement et le fauchage.

- Les mouvements rapides se propagent de manière brutale et soudaine. Ils regroupent les effondrements liés à la présence de cavités souterraines (carrières ou ouvrages souterrains), les chutes de pierres et de blocs, les éboulements et les coulées boueuses.

Le risque mouvement de terrain sur Mouans-Sartoux et les derniers évènements

La commune est sensible à des risques localisés et de faible importance. Un glissement de terrain s'est produit au chemin des Adrets au nord-est du village à l'ancienne carrière de plâtre. Une étude géologique du CETE a permis de délimiter les zones sensibles aux glissements de terrain essentiellement situées au nord-ouest de la commune.

La commune a connu le 1^{er} juillet 2007 un évènement ayant entraîné la prise d'un arrêté de reconnaissance de catastrophe naturelle.

POUR EN SAVOIR PLUS...

www.georisques.gouv.fr
Informations sur les risques naturels.

www.bdcavite.net
base de données nationales sur les mouvements de terrains

www.bdmvt.net
base de données nationales sur les mouvements de terrains

MESURES DE PRÉVENTION PRISES SUR LA COMMUNE

PRÉVENTION

Les zones sensibles aux mouvements de terrain sont prises en compte dans le zonage du Plan local d'Urbanisme.

PROTECTION

Des travaux de confortement et de consolidation ont été réalisés au niveau de la Corniche Bénard et au Canal du Loup.

CARTE DE LOCALISATION DU PLAN DE PREVENTION DES RISQUES MOUVEMENTS DE TERRAIN



Aléa Mouvement de Terrain

 Zones soumises aux mouvements de terrain

Source : DCS, Scan 25
©Cypres2017

LE RISQUE INONDATION

MOUANS-SARTOUX

vous êtes dans une zone soumise au RISQUE D'INONDATION

consultez le dossier déposé en mairie

consignes en cas d'inondation



▶ fermez portes,
fenêtres, soupiraux,
aérations



▶ montez à pied
dans les étages



▶ n'allez pas chercher
vos enfants à l'école
pour ne pas les
exposer



▶ fermez le gaz
et l'électricité



▶ écoutez la radio
▶ respectez les
consignes des
autorités



▶ ne téléphonez pas,
libérez les lignes
pour les secours

CONSIGNES GÉNÉRALES FACE À UNE INONDATION

AVANT : S'organiser et anticiper

- mettre hors d'eau les meubles et objets précieux : album de photos, papiers personnels, factures, les matières et les produits dangereux ou polluants,
- identifier le disjoncteur électrique et le robinet d'arrêt du gaz,
- aménager les entrées possibles d'eau : portes, soupiraux, événements,
- amarrer les cuves, etc.
- repérer les stationnements hors zone inondable,
- prévoir les équipements minimums : radio à piles, réserve d'eau potable et de produits alimentaires, papiers personnels, médicaments urgents, vêtements de rechange, couvertures...

PENDANT : Se mettre à l'abri

- ne pas tenter de rejoindre ses proches ou d'aller chercher ses enfants à l'école,
- Éviter de téléphoner afin de libérer les lignes pour les secours,
- n'entreprendre une évacuation que si vous en recevez l'ordre des autorités ou si vous êtes forcé par la crue,
- ne pas s'engager sur une route inondée (à pied ou en voiture)

APRÈS : Respecter les consignes

- aérer,
- désinfecter à l'eau de javel,
- chauffer dès que possible,
- ne rétablir le courant électrique que si l'installation est sèche.



Qu'est-ce qu'une inondation ?

Une inondation est une submersion plus ou moins rapide d'une zone habituellement hors d'eau. On distingue trois types d'inondation : l'inondation de plaine avec débordement du cours d'eau en dehors de son lit mineur et/ou remontée de la nappe d'eau souterraine, l'inondation par ruissellement urbain liée à l'imperméabilisation des sols en zone urbanisée et l'inondation par crue torrentielle, liée à des précipitations intenses.

Le risque d'inondation sur la Mouans-Sartoux et les derniers évènements

La commune est traversée par plusieurs cours d'eau :

- La Mourachonne
- Les vallons du Rougon, du Tiragon et le Saint-Marc qui se réunissent au quartier de la Foux pour rejoindre la Mourachonne.

En 1994, le débordement de la Mourachonne a endommagé la station d'épuration.

La dernière inondation ayant fait l'objet d'un arrêté de reconnaissance de l'état de catastrophe naturelle date du 25 juin 2014.

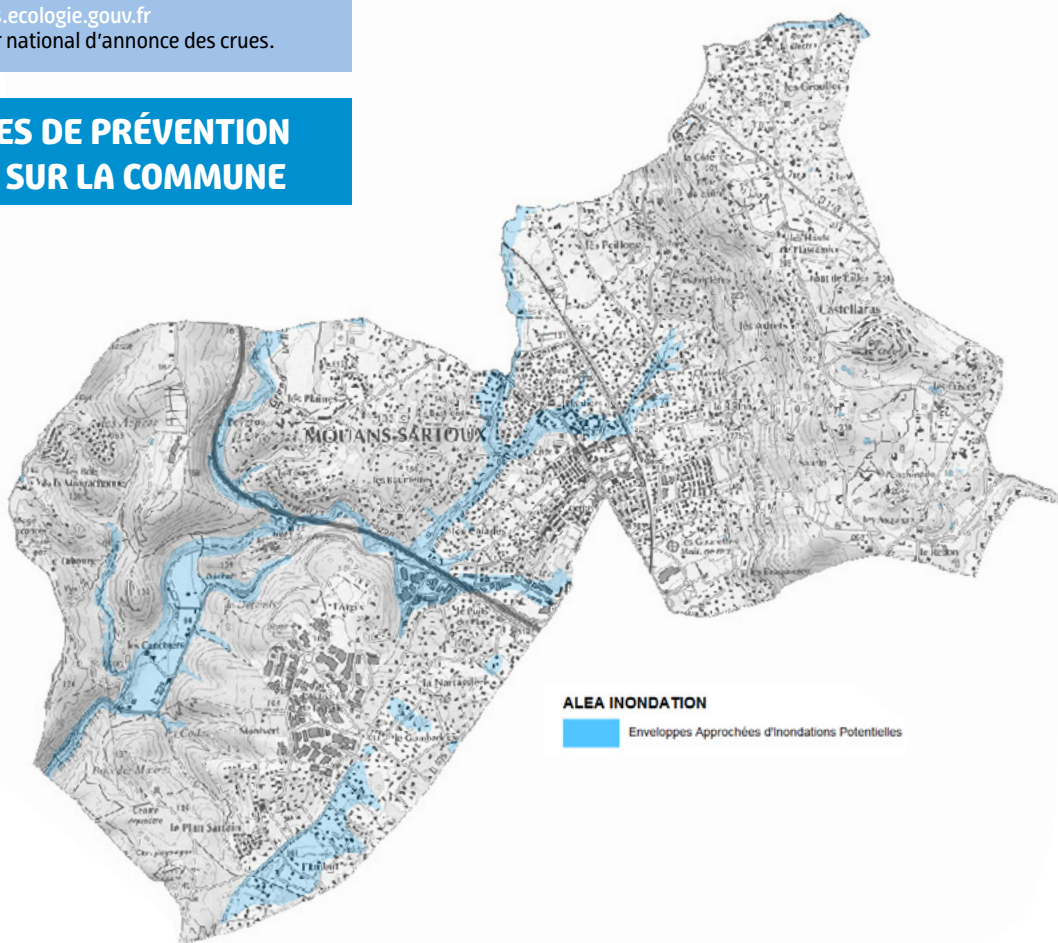
POUR EN SAVOIR PLUS...

www.vigicrues.ecologie.gouv.fr

Site du serveur national d'annonce des crues.

CARTE DE LOCALISATION DU PLAN DE PREVENTION DES RISQUES INONDATION

MESURES DE PRÉVENTION PRISES SUR LA COMMUNE



PRÉVENTION

La maîtrise de l'urbanisation aux abords des cours d'eau s'exprime au travers du Plan Local d'Urbanisme (PLU), qui prend en compte les zones inondables de la commune.

Le SISA, Syndicat Intercommunal de la Siagne et de ses affluents, gère la réalisation d'études, de travaux d'entretien et d'investissements pour réduire les risques d'inondation et garantir la sécurité des personnes et des biens sur les secteurs de la Frayère, la Mourachonne et le Grand Vallon, la Siagne et le Béal.

PRÉVISION

Les précipitations, le niveau des nappes phréatiques et des cours d'eau sont surveillés en permanence. Le SISA est intégré au Schéma Directeur de Prévision des Crues du bassin Rhône Méditerranée Est et une convention avec Météo-France permet de connaître à l'échelle du bassin-versant 24h à l'avance les précipitations attendues.

PROTECTION

Des dispositions spécifiques ORSEC (organisation de la réponse de sécurité civile) « inondations » ont été établies par le Préfet et prévoient l'organisation des secours en cas d'une inondation majeure touchant plusieurs communes.

Au niveau communal, le maire déclenche son plan communal de sauvegarde pour assurer la sauvegarde de la population. Un système d'appel en nombre permettant d'avertir les personnes situées en zone inondables en cas de crue a été mis en place.

vous êtes dans une zone soumise au RISQUE SISMIQUE

consultez le dossier déposé en mairie

consignes en cas de tremblement de terre

PENDANT

protégez-vous la tête avec les bras

à l'intérieur



abritez-vous
sous un meuble
solide

à l'extérieur



éloignez-vous
des bâtiments,
pylônes, arbres...

si vous êtes en voiture restez-y

APRÈS



fermez le gaz
et l'électricité



ne touchez pas
aux fils
électriques
tombés à terre



évacuez les
bâtiments et n'y
retournez pas
ne prenez pas
l'ascenseur



écoutez la radio
respectez les
consignes des
autorités

rejoignez le lieu de regroupement

CONSIGNES GÉNÉRALES FACE À UN SÉISME

AVANT : S'organiser et anticiper

- repérer les points de coupure du gaz, eau, électricité,
- fixer les appareils et les meubles lourds.

PENDANT : Rester où l'on est

- **À l'intérieur** : se mettre près d'un mur, d'une colonne porteuse ou sous des meubles solides, s'éloigner des fenêtres,
- **À l'extérieur** : ne pas rester sous des fils électriques ou sous ce qui peut s'effondrer (ponts, corniches, toitures...),
- **En voiture** : s'arrêter et ne pas descendre avant la fin des secousses,
 - se protéger la tête avec les bras,
 - ne pas allumer de flamme.

APRÈS : Respecter les consignes

- après la première secousse, se méfier des répliques : il peut y avoir d'autres secousses,
- ne pas prendre les ascenseurs pour quitter un immeuble,
- vérifier l'eau, l'électricité : en cas de fuite ouvrir les fenêtres et les portes, se sauver et prévenir les autorités,
- si l'on est bloqué sous des décombres, garder son calme et signaler sa présence en frappant sur l'objet le plus approprié (table, poutre, canalisation).



Qu'est-ce qu'un séisme ?

Un séisme est une vibration du sol transmise aux bâtiments, causée par une fracture brutale des roches en profondeur créant des failles dans le sol et parfois en surface.

La France est divisée en cinq zones sismiques :

- la Zone de sismicité 1 est classée «très faible»
- la Zone de sismicité 2 est «faible»
- la Zone de sismicité 3 est «modérée»
- la Zone de sismicité 4 est «moyenne»
- la Zone de sismicité 5 est «forte» (Guadeloupe et Martinique).

Le risque sismique au niveau local et les derniers évènements

La commune se trouve en zone de sismicité 3, risque modéré. Des séismes ont été recensés dans le bassin grassois notamment le séisme du 7 avril 2014, d'une magnitude de 5,1 sur l'échelle de Richter, qui a été largement ressenti par la population.

POUR EN SAVOIR PLUS...

www.planseisme.fr :

site d'information sur le programme national de prévention du risque sismique.

MESURES DE PRÉVENTION PRISES SUR LA COMMUNE

PRÉVENTION

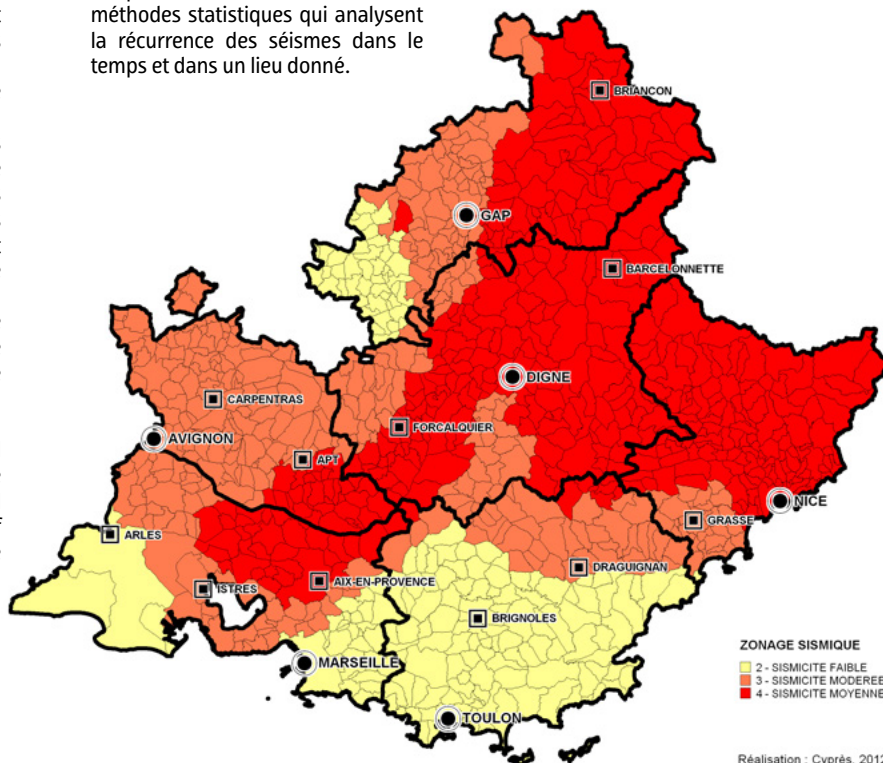
La prévention passe par l'analyse historique, l'observation et la surveillance de la sismicité locale et régionale et des phénomènes précurseurs permettant une prédiction à plus ou moins long terme. Le Bureau Central de la Sismicité Française (BCSF) diffuse les données collectées par les sismomètres en temps réel, ce qui permet d'améliorer la connaissance des aléas régionaux, voire locaux.

Des normes parasismiques et un zonage sismique de la région impose l'application de règles de constructions parasismiques pour les zones les plus exposées et la prise en compte du risque dans les documents d'urbanisme. Les normes parasismiques actuellement en vigueur (PS92) seront remplacées par l'Eurocode 8, ensemble de normes européennes pour la conception, le dimensionnement et la mise en œuvre des bâtiments et des structures de génie civil. L'Eurocode 8 et le nouveau zonage devraient rapidement entrer en application.

La mise en place d'un programme national de prévention : le Gouvernement a engagé entre 2005 et 2010, un programme national de prévention du risque sismique. L'objectif est de réduire la vulnérabilité au risque sismique.

PRÉVISION

Il n'existe, à l'heure actuelle, aucun moyen fiable de prévoir où, quand et avec quelle puissance, se produira un séisme. En effet, les signes précurseurs ne sont pas toujours identifiables. A long terme les prévisions sont basées sur des méthodes statistiques qui analysent la récurrence des séismes dans le temps et dans un lieu donné.



Réalisation : Cyprès, 2012



CONSIGNES GÉNÉRALES FACE À UN RISQUE CLIMATIQUE

► En cas de neige ou de verglas

AVANT :

- consulter les cartes de vigilance de Météo France,
- s'organiser afin de pouvoir demeurer chez soi plusieurs jours.

PENDANT :

- éviter de prendre la route,
- ne pas stationner sous des lignes électriques,
- suivre les consignes des autorités,
- ne pas s'exposer inutilement au froid.

► En cas de canicule

AVANT :

- consulter les cartes de vigilance de Météo France.

PENDANT :

- limiter les exercices physiques,
- privilégier les endroits ombragés, se rafraîchir, boire de l'eau.

► En cas de tempête ou de vents violents

AVANT :

- consulter les cartes de vigilance de Météo France.

PENDANT :

- ranger les objets sensibles aux effets du vent ou susceptibles d'être endommagés,
- limiter au maximum ses déplacements,
- débrancher les appareils électriques et antennes de télévision,
- ne pas se promener en forêt,
- faire attention aux fils électriques et téléphoniques tombés.

Qu'est-ce qu'un risque climatique ?

Il arrive que des phénomènes climatiques généralement ordinaires deviennent extrêmes et avoir un impact important pour la sécurité des personnes. Il peut s'agir d'une tempête, d'un vent violent, de la neige, du grand froid, du verglas, de la grêle ou de la canicule.

Les derniers événements climatiques

Auribeau-sur-Siagne : tempête de 1999, canicule de 2003
Grasse : événement neigeux du 18/02/2010 (15cm) avec pour conséquences de grosses perturbations : circulation difficile voire impossible, fermeture des écoles...
Mouans-Sartoux : canicules de 2003 et 2009 et chutes de neige du 11 février 2010.
Pégomas : tempête de 1999, canicule de 2003
La Roquette-sur-Siagne : tempête de 1999, canicule de 2003

POUR EN SAVOIR PLUS...






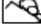
PHÉNOMÈNES CLIMATIQUES

<http://france.meteofrance.com/vigilance/>
Accueil
site de vigilance météorologique de Météo France

Vigilance météorologique

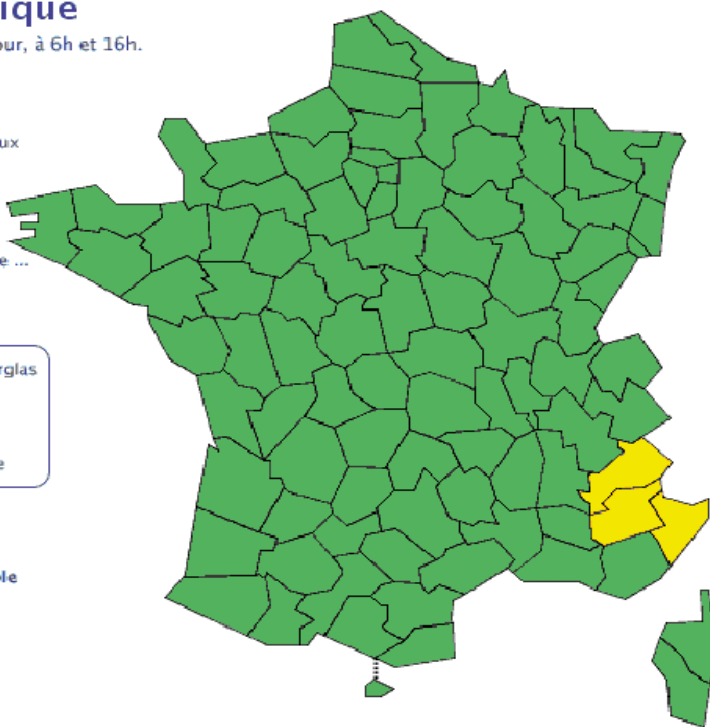
La carte est actualisée au moins 2 fois par jour, à 6h et 16h.

- **Une vigilance absolue s'impose** des phénomènes météorologiques dangereux d'intensité exceptionnelle sont prévus ...
- **Soyez très vigilant**, des phénomènes météorologiques dangereux sont prévus ...
- **Soyez attentif** si vous pratiquez des activités sensibles au risque météorologique ...
- **Pas de vigilance particulière.**

 Vent violent	 Neige-verglas
 Pluie-inondation	 Canicule
 Orages	 Avalanche



La vigilance pluie-inondation est élaborée avec le réseau de prévision des crues du Ministère du Développement durable



MESURES DE PRÉVENTION PRISES SUR LA COMMUNE

PRÉVISION

Des cartes de vigilance météorologique sont élaborées chaque jour par Météo France. Les phénomènes couverts par la vigilance météorologique sont : les vents violents, les orages, les pluies, le grand froid, la canicule, les avalanches, les neiges et verglas.

Les médias relayent l'information dès que les plus hauts niveaux d'alerte (orange et rouge) sont atteints. Le niveau de vigilance se base sur le code de couleur suivant :

NIVEAU VERT : pas de phénomène particulier.

NIVEAU JAUNE : phénomène habituel dans le département mais occasionnellement dangereux.

NIVEAU ORANGE : phénomène dangereux.

NIVEAU ROUGE : phénomène dangereux et d'intensité exceptionnelle.

PROTECTION

Déclenchement du dispositif ORSEC spécialisé « grand froid », canicule...



LE RISQUE RUPTURE DE BARRAGE

MOUANS-SARTOUX

vous êtes dans une zone soumise au RISQUE DE RUPTURE DE BARRAGE

consultez le dossier déposé en mairie

consignes en cas de rupture



SELON LES LIEUX



▶ gagnez immédiatement les hauteurs



▶ montez à pied immédiatement dans les étages des immeubles repérés



▶ n'allez pas chercher vos enfants à l'école pour ne pas les exposer

FIN D'ALERTE

30 secondes

CONSIGNES GÉNÉRALES FACE À UNE RUPTURE DE BARRAGE

AVANT : S'organiser et anticiper

- connaître les points hauts sur lesquels se réfugier à savoir les hauteurs du lotissement de l'Apié et une évacuation possible par le réseau des pistes DFCI reliant la vallée de la Siagne à Peymeinade et Le Tignet (pistes DFCI de Tour Long, de Peygros, de l'Apié et du Candéou) ainsi que le GR51.

PENDANT : Se mettre à l'abri

- évacuer à pied et gagner le plus rapidement possible les points hauts les plus proches,
- ne pas revenir sur ses pas.

APRÈS : Respecter les consignes

- aérer,
- désinfecter à l'eau de javel,
- chauffer dès que possible.



Qu'est-ce qu'un risque rupture de barrage ?

Un barrage est un ouvrage naturel ou artificiel établi en travers du lit d'un cours d'eau, retenant ou pouvant retenir de l'eau.

La rupture de barrage correspond à sa destruction partielle ou totale.

Le risque de rupture brusque et imprévue est aujourd'hui extrêmement faible ; la situation de rupture pourrait plutôt venir de l'évolution plus ou moins rapide d'une dégradation de l'ouvrage.

En cas de rupture partielle ou totale, il se produirait une onde de submersion destructrice dont les caractéristiques (hauteur, vitesse, horaire de passage...) ont été étudiées en tout point de la vallée par le gestionnaire du barrage EDF.

Le risque rupture de barrage à la Roquette-sur-Siagne

La commune est concernée par l'onde de submersion du barrage de Saint-Cassien, situé sur le Biançon, affluent de la Siagne, à la limite des départements du Var et des Alpes-Maritimes. Le temps d'arrivée de l'onde est, d'après le Plan Particulier d'Intervention, estimé à 53 mn.

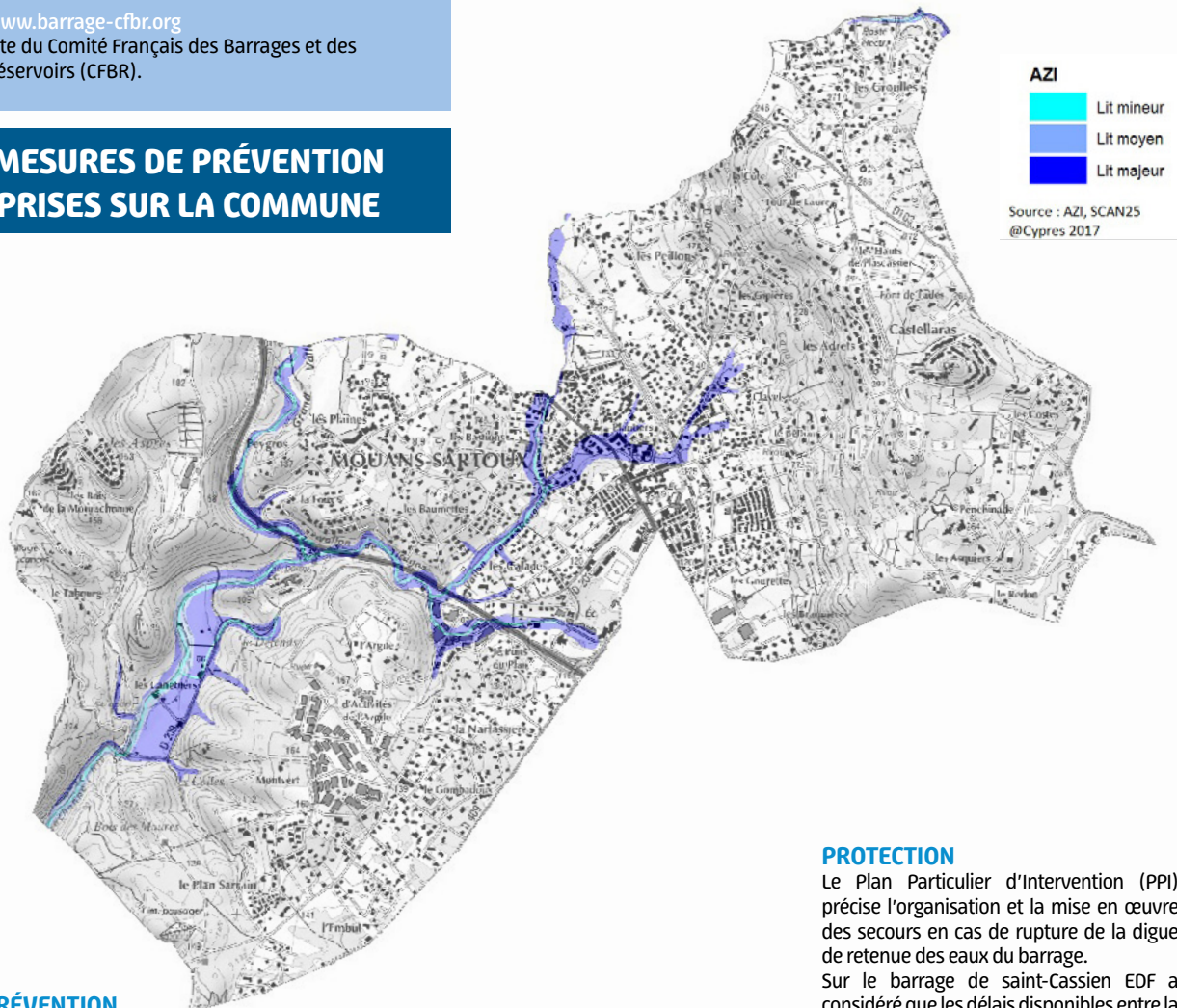
POUR EN SAVOIR PLUS...

www.barrage-cfbr.org

Site du Comité Français des Barrages et des Réservoirs (CFBR).

MESURES DE PRÉVENTION PRISES SUR LA COMMUNE

CARTE DE LOCALISATION DU PLAN DE PREVENTION DES RISQUES DE RUPTURE DU BARRAGE



PRÉVENTION

La réglementation française en matière de sécurité des barrages est faite pour assurer un contrôle avant, pendant et après leur construction :

- des mesures de sécurité ont été intégrées dès leur conception,
 - une surveillance particulière a été mise en place pendant leur première mise en eau.
- L'exploitant du barrage (EDF) surveille

et inspecte le barrage tout au long de l'exploitation afin de prévenir toute dégradation pouvant générer un risque de rupture.

Le contrôle (à minima annuel) est assuré par la Direction Régionale de l'Environnement, de l'Aménagement et du Logement (DREAL) et des inspections décennales sont faites lors de la vidange du barrage.

PROTECTION

Le Plan Particulier d'Intervention (PPI) précise l'organisation et la mise en œuvre des secours en cas de rupture de la digue de retenue des eaux du barrage.

Sur le barrage de saint-Cassien EDF a considéré que les délais disponibles entre la détection d'une anomalie et la déclaration de l'état de péril imminent laissent le temps nécessaire pour une information des autorités en vue d'une diffusion de l'alerte auprès des populations concernées. Par conséquent, le PPI ne prend pas en compte de zone de proximité immédiate. La seule zone d'inondation spécifique s'étend ainsi du barrage jusqu'à la mer.

vous êtes dans une zone soumise au RISQUE DE TRANSPORT DE MATIÈRES DANGEREUSES

consultez le dossier déposé en mairie

consignes en cas d'accident



▶ rentrez rapidement dans le bâtiment en dur le plus proche



▶ écoutez la radio



▶ respectez les consignes des autorités



▶ n'allez pas chercher vos enfants à l'école pour ne pas les exposer



ne fumez pas, pas de flamme ni d'étincelle



ne téléphonez pas, libérez les lignes pour les secours

CONSIGNES GÉNÉRALES FACE À UN RISQUE TRANSPORT MATIÈRES DANGEREUSES

AVANT : Savoir identifier

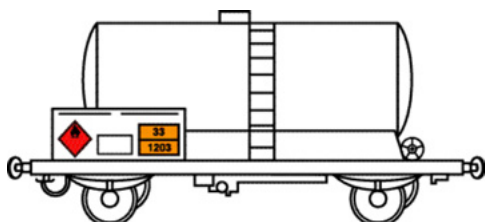
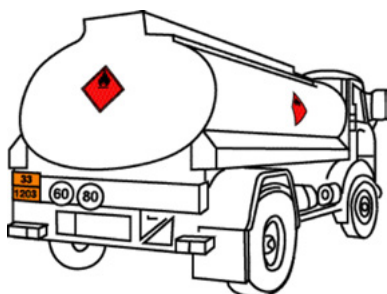
- **un convoi de marchandises dangereuses** : les panneaux et les pictogrammes apposés sur les unités de transport permettent d'identifier le ou les risque(s) généré(s) par la ou les marchandise(s) transportée(s).

33

— Code Danger

1203

— Code Matière



PENDANT : Se mettre à l'abri

- **si on est témoin d'un accident** : donner l'alerte aux sapeurs-pompiers (18 ou 112), à la police ou la gendarmerie (17 ou 112) et, s'il s'agit d'une canalisation de transport, à l'exploitant dont le numéro d'appel 24h/24 figure sur les balises.



- en cas de fuite de produit :

- rejoindre le bâtiment le plus proche et se confiner,
- ne pas toucher ou entrer en contact avec le produit,
- ne pas fumer.

- **quitter la zone de l'accident** : s'éloigner si possible perpendiculairement à la direction du vent pour éviter un possible nuage toxique.

APRÈS : Respecter les consignes

- attendre les consignes des services compétents ou le signal de fin d'alerte pour sortir.

Qu'est-ce qu'un risque Transport Matières Dangereuses ?

Le risque de transport de matières dangereuses, ou risque TMD, est consécutif à un accident se produisant lors du transport de marchandises par voie routière, ferroviaire, voie d'eau ou canalisations.

On peut observer trois types d'effets, qui peuvent être associés :

- **une explosion** peut être provoquée par un choc avec production d'étincelles (notamment pour les citernes de gaz inflammables), ou pour les canalisations de transport exposées aux agressions d'engins de travaux publics. L'explosion peut avoir des effets à la fois thermiques et mécaniques,
- **un incendie** peut être causé par l'échauffement anormal d'un organe du véhicule, un choc avec production d'étincelles, l'inflammation accidentelle d'une fuite (citerne ou canalisation de transport),
- **un dégagement de nuage toxique** peut provenir d'une fuite de produit toxique (cuve, citerne, canalisation de transport) ou résulter d'une combustion (même d'un produit non toxique).

Le risque Transport Matières Dangereuses sur la Roquette-sur-Siagne et les derniers événements

La commune est traversée par des axes routiers (D9,D709 et D409) susceptibles de générer du transport de matières dangereuses et par une canalisation de transport de gaz naturel. Aucun accident important n'a été recensé sur la commune.

POUR EN SAVOIR PLUS...

www.mementodumaire.net

Site d'information sur les risques majeurs à destination des mairies et des élus locaux.

www.cypres.org

Site d'information sur les risques majeurs en région PACA.

MESURES DE PRÉVENTION PRISES SUR LA COMMUNE

REGLEMENTATION ET CONTRÔLE

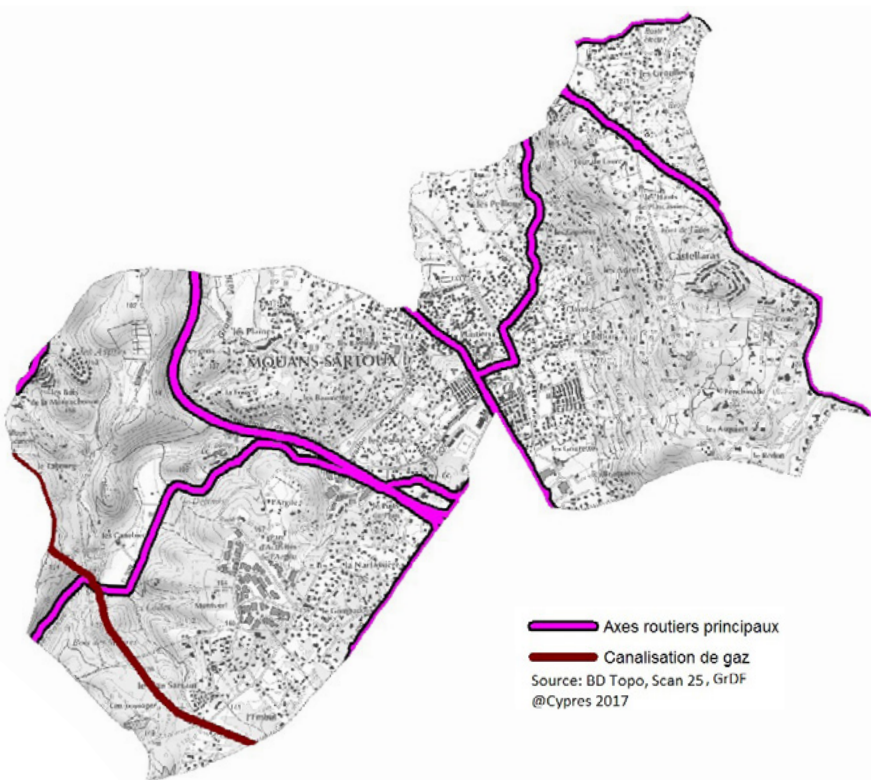
Les mesures de prévention, de contrôle et de sécurité sont extrêmement rigoureuses afin de diminuer la probabilité d'un accident.

LE TRANSPORT ROUTIER est assujéti à l'arrêté ADR (accord européen relatif au transport international des marchandises dangereuses par route) : la formation des personnels de conduite, les règles strictes de circulation, l'identification et la signalisation des produits dangereux transportés,

UNE RÉGLEMENTATION appropriée de la circulation dans la commune.

CANALISATIONS : les exploitants contrôlent le fonctionnement de leurs ouvrages 24h/24h. Ils vérifient les travaux réalisés par des tiers à proximité des canalisations. La DREAL est chargée de veiller au respect des règlements relatifs aux canalisations de transport de matières dangereuses.

PRINCIPAUX AXES ROUTIERS SUSCEPTIBLES DE GÉNÉRER DU TRANSPORT DE MATIERES DANGEREUSES



— Axes routiers principaux
— Canalisation de gaz
Source: BD Topo, Scan 25, GrDF
@Cypres 2017

PROTECTION

Selon le mode de transport considéré, seraient mis en place :

- la convention « TRANSAID », signée entre le ministère de l'Intérieur et l'Union des Industries Chimiques (UIC), pour apporter aux autorités responsables des secours aide, expertise et assistance technique spécialisée lors d'accidents de TMD,

- le dispositif ORSEC (activé par le préfet) qui intègre des dispositions spécifiques TMD des Alpes-Maritimes.



CONSIGNES GÉNÉRALES FACE À UN RISQUE INDUSTRIEL

AVANT : S'organiser et anticiper

- s'informer sur les risques encourus et les mesures de sauvegarde,
- disposer d'un poste de radio à piles,
- avoir à portée de main le matériel nécessaire à la mise à l'abri (adhésif, bouteilles d'eau).

PENDANT : Se mettre à l'abri

- s'enfermer rapidement dans le bâtiment le plus proche,
- ne pas rester à l'extérieur ou dans un véhicule pour éviter de respirer des gaz toxiques,
- écouter les radios locales pour connaître les consignes à suivre,
- arrêter les aérations pour empêcher les gaz toxiques de pénétrer dans votre abri et si possible, boucher les entrées d'air, portes, fenêtres...
- ne pas fumer : ni flamme, ni étincelle car il peut y avoir risque d'explosion,
- ne pas aller sur les lieux de l'accident car vous iriez au devant du danger,
- ne pas aller chercher vos enfants à l'école, pour ne pas les exposer,
- ne pas téléphoner car il faut libérer les lignes pour les secours.

APRÈS : Respecter les consignes

- attendre les consignes des services compétents ou le signal de fin d'alerte pour sortir.



Qu'est-ce qu'un risque industriel ?

Un risque industriel majeur est un événement accidentel se produisant sur un site industriel et entraînant des conséquences immédiates graves pour le personnel, les populations avoisinantes, les biens et l'environnement.

Les principales manifestations de l'accident industriel sont l'incendie avec risque de brûlure et d'asphyxie, l'explosion, et/ou la dispersion dans l'air, l'eau ou le sol, de produits dangereux.

Le risque industriel sur Grasse et les derniers événements.

Le risque est généré par la présence de l'industrie de la parfumerie dans le bassin Grassois. Les activités de ses installations relèvent de la chimie fine : extraction de produits naturels, raffinage, mélange, et opérations de chimie... Certaines de ces activités présentent des risques dont l'importance varie en fonction de la nature et des volumes de produits manipulés.

POUR EN SAVOIR PLUS...

www.mouans-sartoux.net

Plaquette d'information sur le risque industriel à Mouans-Sartoux et ses environs, disponible en mairie ou sur le site internet de la Ville.

MESURES DE PRÉVENTION PRISES SUR LA COMMUNE

PRÉVENTION

Des études de dangers, dont le but est d'identifier les risques, évaluer leur probabilité et leurs conséquences, sont réalisées sous la responsabilité de l'exploitant et examinées par la DREAL (Direction Régionale de l'Environnement, de l'Aménagement et du Logement), qui contrôle la sécurité de ces installations.

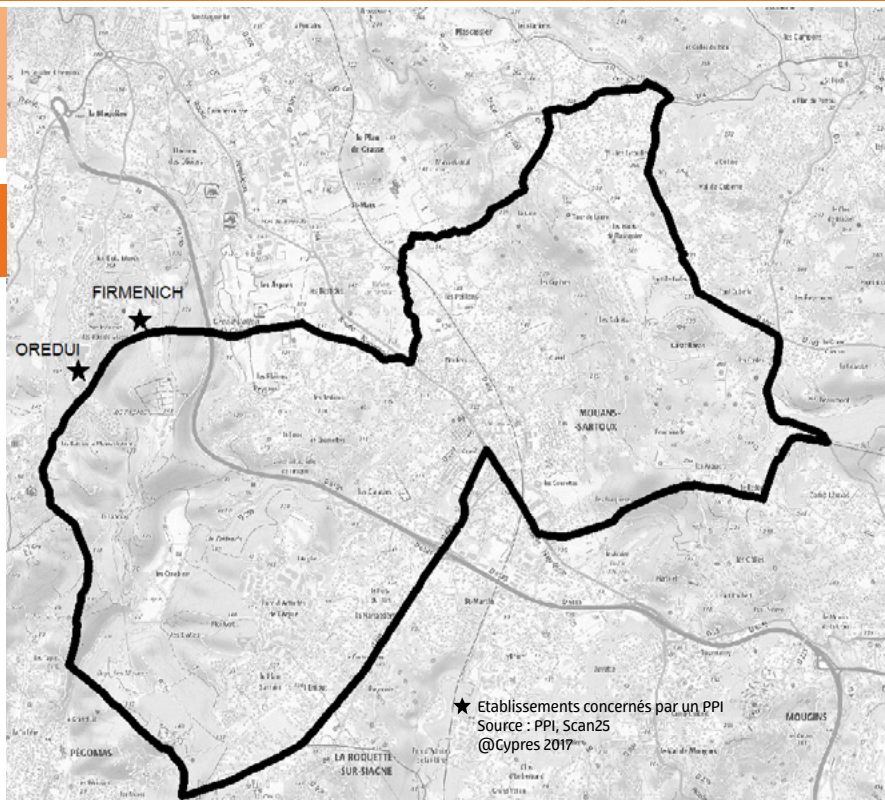
PROTECTION

Un POI (Plan d'Opération Interne) est élaboré par chaque exploitant et destiné à maîtriser les incidents circonscrits à l'enceinte de l'établissement.

Face à un risque majeur dépassant les limites de l'établissement, un PPI (Plan Particulier d'Intervention) est déclenché par le Préfet. Ce dispositif prévoit l'organisation des secours, réglemente la circulation autour du site, et prévoit l'alerte des populations.

En cas d'incident ou d'accident, dépassant les limites de l'établissement, l'alerte des populations est assurée par des sirènes au son modulé : trois cycles d'une minute et quarante et une secondes, séparés par un court silence. Les sirènes sont testées le 1^{er} mercredi de chaque mois, à 12h.

CARTE DE LOCALISATION DES ÉTABLISSEMENTS INDUSTRIELS DU BASSIN GRASSOIS DISPOSANT D'UN PLAN PARTICULIER D'INTERVENTION





Protégez vos proches avec le plan familial de mise en sûreté

Face à une catastrophe majeure, vous aurez peu de temps pour réagir et vous serez seul face à la crise avant que n'interviennent les services de secours.

La préparation est une responsabilité partagée qui incombe aux pouvoirs publics mais également à chaque citoyen qui doit y participer en élaborant son propre Plan Familial de Mise en Sûreté (PFMS).

Ce plan commence par un recueil des informations disponibles. Créez-le avec vos proches, expliquez-leur ce qu'il faut faire et mettez-le en pratique dès que possible pour ne jamais être pris au dépourvu !



1/ Gardez le contact avec vos proches

- Choisissez une personne qui n'habite pas dans votre ville. Il s'agit d'une personne à qui, en cas d'urgence, vous, ou un membre de votre famille, pourriez téléphoner ou envoyer un courriel et chez qui vous pourriez habiter temporairement. Optez pour une personne qui ne risque pas d'être touchée par la même situation.
- Assurez-vous de bien faire comprendre à cette personne qu'elle constitue votre "point de chute".
- Faites une liste de ses coordonnées (domicile, bureau, téléphone mobile, courriel) auxquelles auront accès tous les membres de votre famille ainsi que la personne concernée. Si vous avez des enfants, fournissez les coordonnées de cette personne à leur établissement scolaire. Faites de même pour votre lieu de travail.
- Durant une situation d'urgence, servez-vous le moins possible du téléphone et écoutez vos conversations afin de libérer les lignes pour les personnes qui ont besoin d'aide.
- Il est important d'expliquer aux membres de votre famille qu'en cas de panne téléphonique, il faut s'armer de patience, recomposer régulièrement les numéros ou envoyer un message électronique, si cela est possible. Les lignes téléphoniques sont engorgées en situation d'urgence mais, parfois, les courriels parviennent à leur destinataire.

2/ Décidez d'un point de ralliement

- Le fait d'avoir convenu d'un point de ralliement loin de votre domicile vous fera gagner du temps et créera moins de confusion si votre domicile est touché ou si votre voisinage ou votre collectivité sont évacués.
- Pensez aussi à vos animaux de compagnie qui ne sont pas admis dans les abris d'urgence et certains hôtels.

3/ Préparez un kit de survie en cas d'urgence

Qu'on vous demande d'évacuer votre domicile ou d'y demeurer temporairement, le fait de disposer de fournitures essentielles sera pour vous et votre famille d'un grand réconfort.

- Préparez un kit de survie en cas d'urgence que vous garderez dans un contenant facile à transporter (fourre-tout ou petite poubelle en

plastique) et rangez-le dans un endroit protégé et facile d'accès. Ce kit devrait vous rendre, vous et votre famille, autosuffisants pendant au moins trois jours. Vous disposez probablement de la plupart de ces fournitures à l'heure actuelle.

Le kit devrait contenir les articles suivants :

- Les produits destinés aux besoins particuliers de certains membres de votre famille (préparations lactées pour nourrissons ou articles nécessaires aux personnes handicapées ou âgées),
- Des articles de premiers soins (pansements, sparadrap, antibiotiques, serviettes antiseptiques, épingles de sûreté, nettoyant ou savon, compresses froides, solution pour douche oculaire, cotons-tiges, gants jetables et masque protecteur, tampons de gaze, eau oxygénée, baume à lèvres, ainsi que les médicaments sous ordonnance),
- Des vêtements de rechange (y compris chaussures) pour chaque membre de la famille,
- Des bougies, des allumettes ou un briquet,
- Un sac de couchage ou des couvertures pour chaque membre de la famille,
- Une lampe de poche et des piles,
- Une radio fonctionnant à piles avec des piles de rechange,
- Du ruban adhésif large et une paire de ciseaux,
- Des aliments non périssables ne nécessitant pas de cuisson (à remplacer annuellement),
- De l'eau embouteillée,
- Prenez de quoi vous occuper tranquillement. Préférez les jeux ou objets ne produisant pas d'odeur (cartes, dés...),
- Du papier hygiénique et autres articles de soins personnels,
- Des outils de base (marteau, pince/clé anglaise, divers tournevis et fixations, gants de travail),
- Des clés supplémentaires pour la voiture et le domicile.

4/ Protégez aussi vos documents importants

Carte d'identité, passeport, livret de famille, certificats de naissance et de mariage, permis divers (voiture, bateau, chasse, pêche...), diplômes, carte grise, police d'assurance, impôts, titre de propriété, procuration, testament, relevés bancaires...

Faites-en des copies et conservez-les dans un endroit sûr.

Communauté d'Agglomération du Pays de Grasse

57 avenue Pierre Séward
06130 Grasse

Tel : 04 97 05 22 00
Fax : 04 92 42 06 35



www.prim.net

Site portail thématique du Ministère de l'Écologie, de l'Énergie, du Développement durable et de l'Aménagement du territoire dédié à la prévention des risques majeurs.

www.cypres.org

Site d'information sur les risques majeurs en région PACA.

www.alpes-maritimes.pref.gouv.fr

Site de la préfecture des Alpes-Maritimes.

www.mementodumaire.net

Site d'information sur les risques majeurs à destination des mairies et des élus locaux.