

Votre commune s'organise.
Et vous ?

**DOCUMENT
À CONSERVER**



DOCUMENT d'INFORMATION COMMUNAL sur les RISQUES MAJEURS

édition 2022

DICRIM de SAINT-CÉZAIRE SUR SIAGNE





Après avoir participé en 2012 à l'élaboration du premier document en tant que conseiller municipal délégué à la prévention des risques, j'ai le plaisir aujourd'hui de préfacier cette première mise à jour.

Je partage avec vous le bonheur de vivre sur notre magnifique territoire et la recherche du bien-vivre. Ceci n'exclut pour aucun de nous la conscience des risques qui menacent notre commune, que ceux-ci soient naturels ou technologiques. Cette prise de conscience permet de développer des actions de prévention et d'établir des plans de protection des différents risques.

Des événements récents nous ont rappelés comment les éléments peuvent se déchaîner, entraînant pertes humaines et dégâts matériels colossaux.

La commune a très récemment mis à jour son Plan Communal de Sauvegarde (PSC), document qui établit un état des lieux des personnels et matériels disponibles, identifie les procédures et détermine le cas échéant des lieux d'accueil. Un Plan Particulier de Mise en Sûreté (PPMS) est établi et mis à jour chaque année par la Directrice de l'école.

Nous avons un Comité Communal Feux de Forêt (CCFF) riche d'un vivier de bénévoles que beaucoup de communes environnantes nous envient. Chaque année durant la période estivale, ses membres donnent de leur temps pour assurer une surveillance du territoire contre le risque incendie et apporter une aide logistique aux pompiers, si nécessaire.

La réserve Intercommunale de Sécurité de la Communauté d'agglomération du Pays de Grasse a vu le jour fin 2021, avec l'intégration de deux habitants du village.

Nous poursuivons la sensibilisation, remise à niveau ou formation aux gestes des premiers secours pour nos agents ou la population.

Cette sensibilisation est l'affaire de tous car l'idée est que l'information sur les différents risques pouvant survenir sur la commune constitue la première étape d'une forme de familiarisation avec ces différents cas de figure, même s'ils restent exceptionnels et l'appropriation, individuelle et collective, des gestes de prévention et des procédures de sauvegarde.

Christian ZEDET
Maire de Saint-Cézaire-sur-Siagne
Vice-président de la Communauté d'Agglomération du Pays de Grasse

LES RISQUES MAJEURS

3



3 Les risques majeurs



4 Le risque inondation



6 Le risque feu de forêt



8 Le risque mouvement de terrain



10 Le risque sismique



12 Le risque climatique



14 Le risque rupture de barrage



16 Le risque TMD (Transport des Matières Dangereuses)



18 Le risque sanitaire



19
- Consignes pluie-inondation
- Réagir en cas d'attaque terroriste
- RISC
- Plan Familial de Mise en Sécurité
- Plan Communal de Sauvegarde
- Plan Particulier de Mise en Sécurité
- Assurance



26 Comment suis-je alerté ?



27 Fiche consignes



28 Sites internet et Numéros utiles

Qu'est-ce qu'un risque majeur ?

Un risque majeur peut entraîner de graves dommages aux personnes, aux biens et à l'environnement. Deux critères caractérisent le risque majeur :

- **une faible fréquence** : l'homme et la société peuvent être d'autant plus enclins à l'ignorer que les catastrophes sont peu fréquentes

- **une énorme gravité** : nombreuses victimes, dommages importants aux biens et à l'environnement.

Un événement potentiellement dangereux (aléa) n'est un risque majeur que s'il s'applique à une zone où des enjeux humains, économiques, environnementaux ou patrimoniaux sont présents.

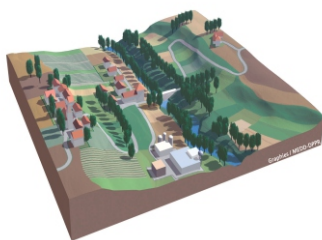
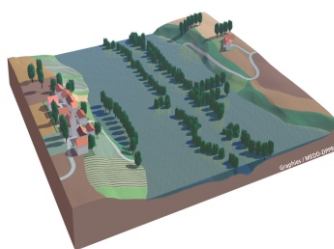
ALÉA

+

ENJEUX

=

RISQUE MAJEUR





INONDATION

Le risque sur la commune

Les principaux vallons sont ceux de la Lecque et des Vallons. Ils sont peu marqués et finissent en cuvette au quartier de la Condamine.

Sur leur parcours, des avens absorbent une partie de l'eau de ruissellement, mais ils s'avèrent toutefois insuffisants lors d'orages exceptionnels ; l'eau monte et déborde par la combe sur le versant de la Siagne.

Du ruissellement urbain peut également être observé lors de fortes pluies sur le territoire communal.

Les Plus Hautes Eaux Connues

Témoins historiques de grandes crues passées, les repères de crues sont des marques destinées à faire vivre la mémoire des inondations. Ils matérialisent le souvenir de ces événements importants que le temps peut parfois effacer.

On les trouve sous diverses formes en fonction de l'époque : gravés dans la pierre, directement peints, sous forme de plaques métalliques ou de macarons scellés dans les murs, de carreaux en émail...



Consultez
www.reperesdecruces.developpement-durable.gouv.fr



ÇA S'EST PASSÉ PRÈS DE CHEZ VOUS !

NOVEMBRE 2019

La commune a connu 7 arrêts CatNat pour cause d'inondations et de coulées de boue.

Le dernier date de novembre 2019.



© Mairie de Saint-Cézaire-sur-Siagne

Les bons réflexes

AVANT L'ÉVÉNEMENT

- Mettre hors d'eau les meubles et objets précieux
- Aménager les entrées d'eau possibles
- Amarrer les cuves
- Déplacer les véhicules stationnés à proximité des berges

Consignes de sécurité

À respecter



Ecouter la radio



Couper gaz et électricité



Fermer portes et fenêtres



Monter dans les étages

PENDANT L'ÉVÉNEMENT

- Ne pas tenter de rejoindre ses proches ou d'aller chercher ses enfants à l'école, ne pas prendre sa voiture et reporter ses déplacements
- S'informer et rester à l'écoute des consignes des autorités dans les médias et sur les réseaux sociaux en suivant les comptes officiels
- Se soucier de ses proches, voisins et des personnes vulnérables
- Se réfugier en hauteur, ne pas descendre dans les parkings souterrains
- Ne pas s'engager sur une route inondée ni en voiture ni à pied

Mesures de gestion du risque


5

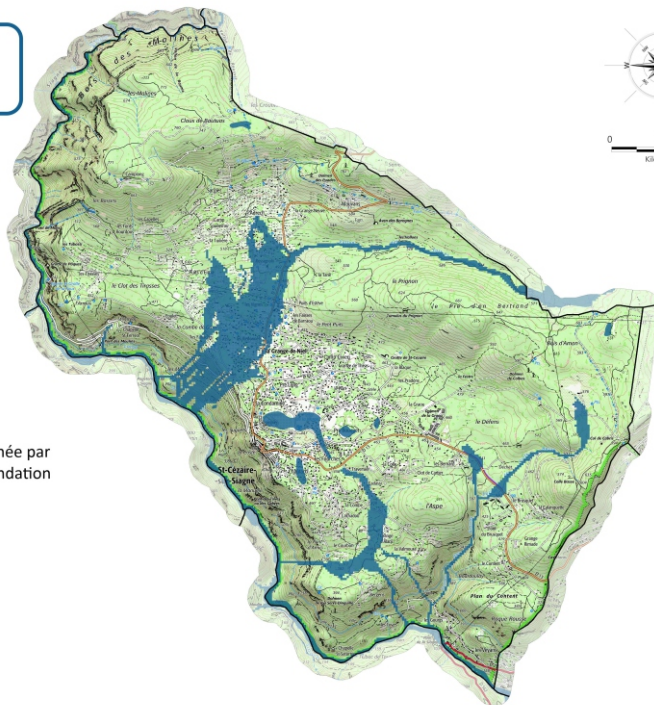
La **procédure de vigilance météorologique** permet aux autorités responsables de l'Etat de recevoir l'alerte et de prévenir, en cas de danger, le maire et les radios locales.

Le **SMIAGE** (Syndicat Mixte Inondations Aménagement et gestion de l'Eau Maralpin) dont fait partie la Communauté d'Agglomération du Pays de Grasse et le Conseil départemental, gère la réalisation d'études, de travaux d'entretien et d'investissement pour réduire les risques d'inondations et garantir la sécurité des biens et des personnes, par le biais, notamment, de PREDICT, outil d'alerte, en cas de risque d'inondation sur la commune.

Zones soumises au
risque **inondation**

Légende

 Zone concernée par
le risque inondation



Réalisation : CYPRES© Août 2021
Source des données : Cypres / DREAL PACA (EAIP 2020)
Source des fonds : Scan250 ©IGN - FFAR 2017-2020



Ne pas
téléphoner



Eviter les
souterrains



Ne pas prendre
la voiture



Laisser les
enfants à l'école

Consignes de sécurité
À respecter

APRÈS L'ÉVÉNEMENT

- Se tenir informé de l'évolution de la situation
- Aérer, nettoyer les pièces et désinfecter
- Chauffer dès que possible
- Ne rétablir le courant électrique que si l'installation est sèche
- Déclarer le sinistre à l'assurance dans les plus brefs délais

Liens utiles :

Cartes de vigilance crues
www.vigicrues.gouv.fr

Carte de vigilance météorologique
<http://vigilance.meteofrance.com>



FEU DE FORÊT

Le risque sur la commune

Les feux de forêt sont des incendies qui se propagent sur une surface d'au moins un hectare de forêt, de maquis ou de garrigue...

La commune de Saint-Cézaire-sur-Siagne a une superficie de 3 005 hectares. Près de 2070 ha (85% du territoire) demeurent boisés et renferment un habitat dispersé et donc particulièrement sensible aux feux de forêt.

❶ Réglementation

L'**emploi du feu** est interdit du 1^{er} juillet au 30 septembre. Cette interdiction peut être étendue à toute période de l'année au regard du risque feu de forêt.



Les **obligations légales de débroussaillage** (OLD) visent à diminuer l'intensité du feu, en diminuant la biomasse combustible et à créer une discontinuité du couvert végétal afin de ralentir la progression du feu (*article L134-6 du Code forestier*). Ces travaux sont à la charge des propriétaires. Le maire assure le contrôle de l'exécution des OLD.



ÇA S'EST PASSÉ PRÈS DE CHEZ VOUS !

AOÛT 2017

Plus de 42 ha ont brûlé au lieu-dit les Bois d'Amon.



© Mairie de Saint-Cézaire-sur-Siagne

Les bons réflexes

AVANT L'ÉVÉNEMENT

- Débroussailler autour de son habitation
- Nettoyer les gouttières, des feuilles peuvent s'y accumuler

SI VOUS ÊTES TÉMOIN D'UN DÉPART

- Informer les pompiers le plus vite possible
- Respirer à travers un linge humide
- Sans vous exposer, attaquer le feu si possible

Consignes de sécurité

À respecter



Dégager les voies d'accès



Rentrer dans un bâtiment en dur



Couper gaz et électricité



Fermer les volets

DANS LA NATURE

- S'éloigner du feu et des fumées le plus rapidement possible
- Ne pas sortir de votre voiture

UNE MAISON PROTÉGÉE EST LE MEILLEUR DES ABRIS

- Fermer et arroser les volets, portes et fenêtres
- Occulter les aérations avec des linges humides
- Fermer le gaz et couper l'électricité

Mesures de gestion du risque

7

Un **Plan de Prévention des Risques Feux de Forêt** a été approuvé en août 2002. Il délimite les zones du territoire exposées aux risques. Il prévoit également les mesures de prévention, de protection et de sauvegarde à mettre en oeuvre par les propriétaires, les aménageurs et les collectivités locales ou les établissements publics.

Le Centre Opérationnel Départemental d'Incendie et de Secours (CODIS) reçoit des informations météorologiques journalières et peut mettre en place une surveillance si les conditions le nécessitent.

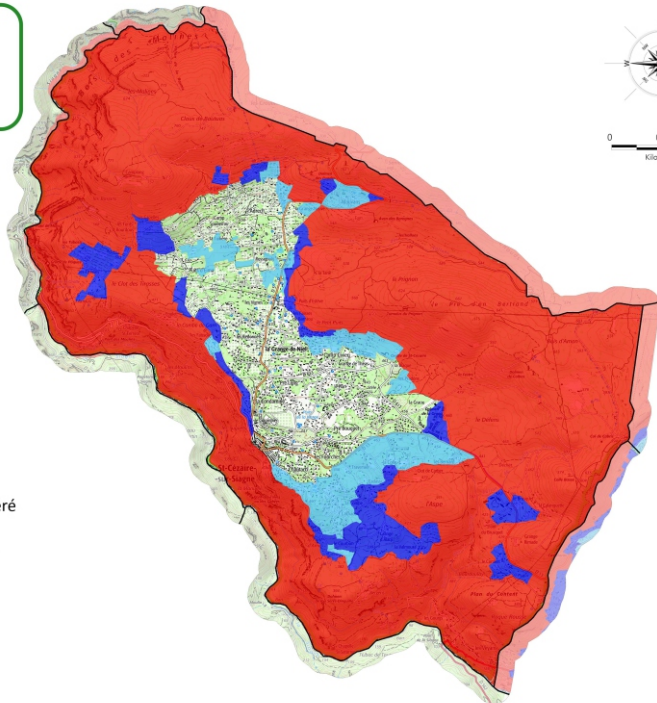
Une surveillance est assurée entre les pompiers, les patrouilles de l'ONF, de Force 06 et le Comité Communal Feux de Forêt.

Des **aménagements de terrain** en matière de défense contre l'incendie sont réalisés : pistes d'accès pompiers, pare-feux, installation de citernes d'eau accessibles aux engins terrestres...

Zones soumises au
risque **incendies
de forêt**

Légende

-  Risque fort
-  Risque modéré
-  Risque faible



Réalisation : CYPRES© Août 2021
Source des données : Cypres / DOTMOE (PPR approuvé le 06/08/2002)
Source des fonds : Scan2S® ©IGN - IFAR 2017-2020
CYPRES



Ne pas
téléphoner



S'éloigner
du feu



Ne pas prendre
la voiture



Laisser les
enfants à l'école

Consignes de sécurité
À respecter

APRÈS L'ÉVÉNEMENT

- Sortir protégé
- Éteindre les foyers résiduels sans prendre de risque inutile
- Inspecter son habitation et surveiller les reprises
- Déclarer le sinistre à l'assurance dans les plus brefs délais

Liens utiles :

Base de données pour les incendies
de forêts
www.promethee.com

Application smartphone « Prévention
incendie » de l'Entente pour la Forêt
Méditerranéenne



MOUVEMENT DE TERRAIN

Le risque sur la commune

La commune est sensible à des risques localisés et de faible importance:

- chutes de blocs au sud et à l'ouest de la commune
- glissement de terrain
- coulées de boue
- effondrement

📌 Définitions

Un mouvement de terrain est un déplacement, plus ou moins brutal, du sol ou du sous-sol. Il peut être d'origine naturelle (agent d'érosion, pesanteur, séisme, etc.) ou anthropique (exploitation de matériaux, déboisement, terrassement, etc.).

Les mouvements lents entraînent une déformation progressive des terrains, pas toujours perceptible par l'homme. Ils regroupent les affaissements, les tassements, les glissements et le retrait-gonflement.

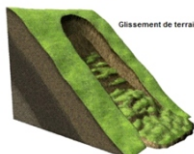
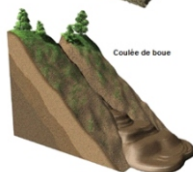
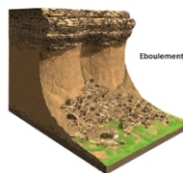
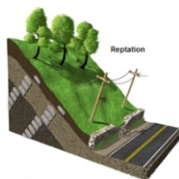
Les mouvements rapides se propagent de manière brutale et soudaine. Ils regroupent les effondrements, les chutes de pierres et de blocs, les éboulements et les coulées boueuses.



ÇA S'EST PASSÉ PRÈS DE CHEZ VOUS !

MARS 2013

Le dernier mouvement de terrain ayant fait l'objet d'un arrêté de reconnaissance de l'état de catastrophe naturelle date de mars 2013.



© MTDS

Les bons réflexes

PENDANT L'ÉVÉNEMENT

A l'intérieur

- Se protéger la tête avec les bras
- S'éloigner des fenêtres et s'abriter sous un meuble solide

A l'extérieur

- Rentrer rapidement dans le bâtiment en dur le plus proche

En cas d'**Eboulement**



S'abriter sous un meuble



Évacuer les bâtiments



Écouter la radio



Couper gaz et électricité



S'éloigner du danger

APRÈS L'ÉVÉNEMENT

- Fermer le gaz et l'électricité
- Evacuer les bâtiments et ne pas y retourner
- Ne pas prendre l'ascenseur
- S'éloigner de la zone dangereuse et rejoindre le point de regroupement
- Respecter les consignes des autorités

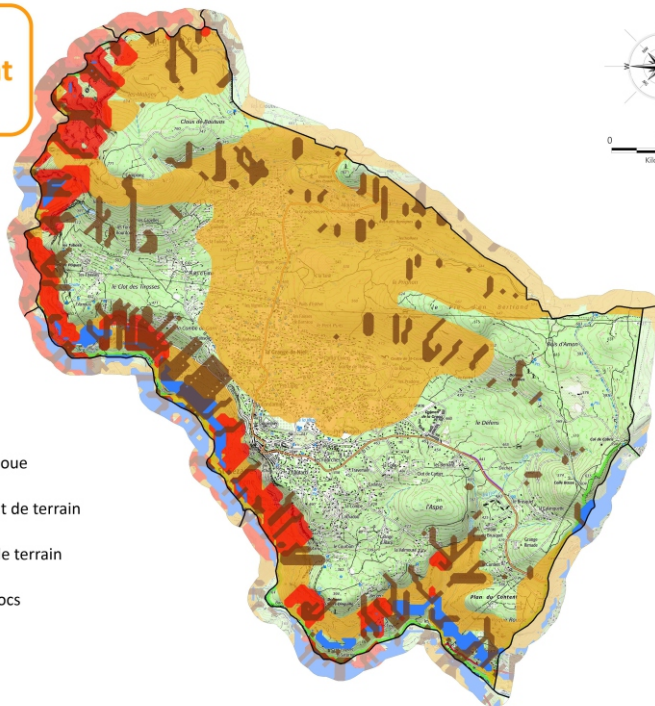
Il est très difficile, pour des raisons autant techniques que financières, de suivre en permanence l'évolution des mouvements de terrain et de disposer de système d'alerte.

Des travaux de sécurisation peuvent être réalisés pour se protéger du risque.

Zones soumises au risque de **mouvement** de terrain

Légende

-  Coulées de boue
-  Effondrement de terrain
-  Glissement de terrain
-  Chutes de blocs



Réalisation : CYPRESID Août 2021
Source des données : Cypres / BRGM (susceptibilité du sol aux mouvements de terrain)
Source des fonds : Scan250 ©IGN - FFAN 2017-2020



S'éloigner des bâtiments



Évacuer les bâtiments



Respecter les consignes

En cas
d'Effondrement

A L'INTÉRIEUR

- Dès les premiers signes, évacuer les bâtiments et ne pas y retourner
- Ne pas utiliser l'ascenseur

A L'EXTÉRIEUR

- S'éloigner de la zone dangereuse et rejoindre le lieu de regroupement
- Respecter les consignes des autorités

Liens utiles :

Base de données nationale sur les mouvements de terrain
www.georisques.gouv.fr



SÉISME

Le risque sur la commune

Un séisme est une vibration du sol transmise aux bâtiments, causée par une fracture brutale des roches en profondeur créant des failles dans le sol et parfois en surface.

Depuis le 22 octobre 2010, la France dispose d'un nouveau zonage sismique divisant le territoire national en cinq zones de sismicité croissante en fonction de la probabilité qu'un séisme survienne (décrets 2010-1254 et 2010-1255).

La commune de Saint-Cézaire-sur-Siagne est située en aléa modéré, niveau 3. Un sismographe, positionné au collège Simon Wiesenthal de Saint-Vallier de Thieu, enregistre les mouvements sismiques du secteur.



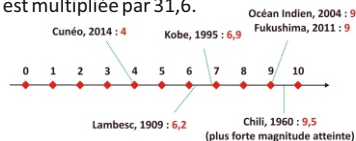
ÇA S'EST PASSÉ PRÈS DE CHEZ VOUS !

1887

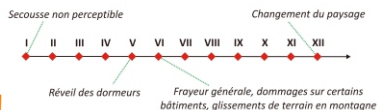
Le séisme de Ligurie (1887, Italie, intensité IX épicentrale) est le séisme qui a été le plus ressenti sur la commune.

i Magnitude et intensité

Magnitude - Quantité d'énergie libérée par un séisme, mesurée sur l'échelle logarithmique de Richter. D'un degré à l'autre, l'énergie est multipliée par 31,6.



Intensité - Echelle descriptive des effets et dommages constatés du séisme sur les personnes, constructions et l'environnement. Echelle arithmétique MSK à 12 degrés.



Villa Cipolini à Menton
© Portail des savoirs des Alpes-Maritimes

Les bons réflexes

PENDANT L'ÉVÉNEMENT

- À l'intérieur : Se mettre près d'un mur, d'une colonne porteuse ou un meuble solide, s'éloigner des fenêtres
- À l'extérieur : Ne pas rester sous des fils électriques ou sous ce qui peut s'effondrer (ponts, corniches, toitures...)
- En voiture : S'arrêter et ne pas descendre avant la fin de la secousse
- Ne pas allumer de flamme

Consignes de sécurité
À respecter



S'abriter sous un meuble



Couper gaz et électricité



Évacuer les bâtiments



S'éloigner du danger

APRÈS LA PREMIÈRE SECOUSSE

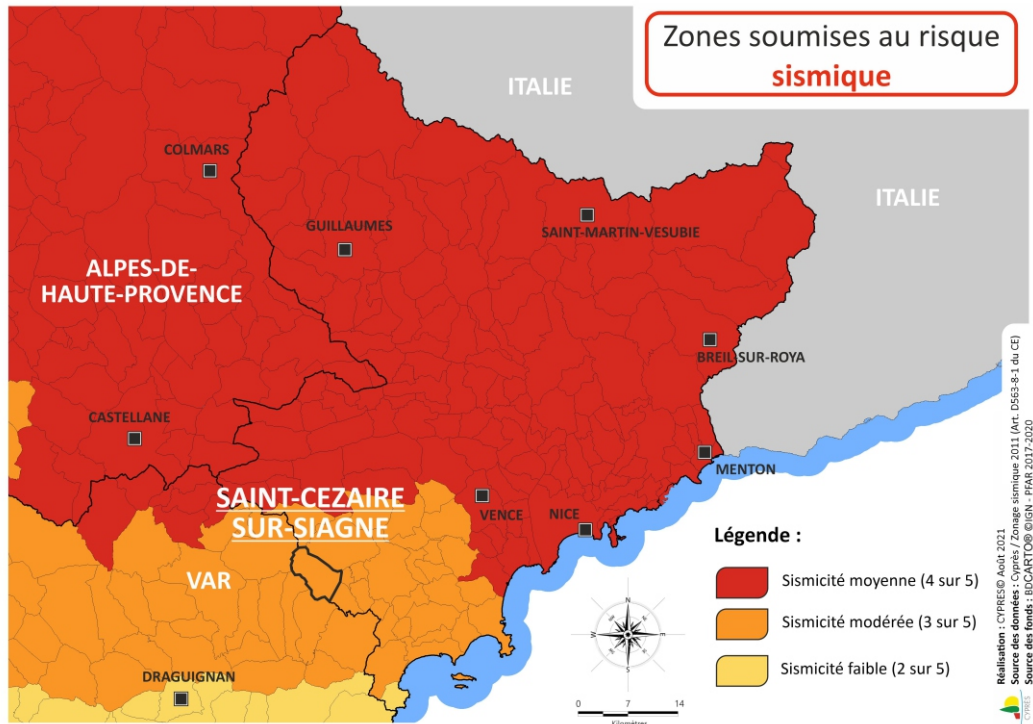
- Se méfier des répliques
- Couper le gaz et l'électricité
- Ne pas prendre les ascenseurs pour quitter un immeuble
- S'éloigner des constructions, se diriger vers un endroit dégagé en prenant garde aux chutes d'objets
- S'éloigner des zones côtières, même longtemps après la fin des secousses, en raison d'éventuels tsunamis

Mesures de gestion du risque

11

La réglementation impose des règles de constructions parasismiques pour les zones les plus exposées ainsi que la prise en compte du risque dans les documents d'urbanisme.

Il n'existe, à l'heure actuelle, aucun moyen fiable de prévoir où, quand et avec quelle puissance, se produira un séisme. En effet, les signes précurseurs ne sont pas toujours identifiables. A long terme, les prévisions sont basées sur des méthodes statistiques qui analysent la récurrence des séismes dans le temps et dans un lieu donné.



Ne pas téléphoner



Pas de flamme ni d'étincelle



Rester hors des bâtiments



Laisser les enfants à l'école

Consignes de sécurité
À respecter

APRÈS L'ÉVÉNEMENT

- Ne pas rentrer dans les bâtiments
- En cas d'ensevelissement, se manifester en tapant contre les parois
- Prendre contact avec les voisins qui peuvent avoir besoin d'aide
- Déclarer le sinistre à l'assurance dans les plus brefs délais

Liens utiles :

Bureau Central Sismologique Français
www.franceseisme.fr

Réseau National de surveillance sismique
<http://renass.unistra.fr/>

Plan séisme
www.planseisme.fr



Le risque sur la commune

Il arrive que des phénomènes climatiques généralement ordinaires deviennent extrêmes et aient un impact important pour la sécurité des personnes.

Du fait de leur apparente banalité, des personnes ont un comportement imprudent et/ou inconscient qui peut se révéler mortel : promeneur en bord de mer, personne voulant franchir une zone inondée, à pied ou dans un véhicule, conducteur téméraire...

Il peut s'agir d'une tempête, d'un vent violent, de la neige, du grand froid, du verglas, de la grêle ou de la canicule.



© Mairie de Saint-Cézaire-sur-Siagne



ÇA S'EST PASSÉ PRÈS DE CHEZ VOUS !

TEMPÊTE 1999

Lors des tempêtes exceptionnelles de décembre 1999, un mort fut à déplorer dans les Alpes-Maritimes et des rafales jusqu'à 160 km/h ont été enregistrées. On relevait 172 km/h en 2008 à Saint-Cézaire, 158 km/h en 2012 à Péone et 115 km/h en 2016 à Mandelieu.

CANICULE 2006

Le 1er août 2006, la température la plus chaude a été enregistrée sur la Côte d'Azur avec 37,7°C à Nice et 38,9°C à Carros.

Les bons réflexes

NEIGE ou VERGLAS

- Limiter les déplacements et ne pas prendre de risques
- Respecter les restrictions de circulation et déviations mises en place
- Faciliter le passage des engins de dégagement des routes, dégager la neige et saler les trottoirs devant votre domicile.
- Ne pas toucher à des fils électriques tombés au sol

CANICULE

- Limiter les déplacements
- En cas de sortie porter un chapeau, des vêtements légers (coton) et amples, de couleurs claires
- Maintenir les fenêtres fermées tant que la température extérieure est supérieure à la température intérieure. Les ouvrir la nuit, en provoquant des courants d'air. Entre-fermer les volets des fenêtres exposées au plein soleil
- Avoir accès à un endroit frais au moins 2h/jour
- Boire le plus possible, même sans soif. Ne pas consommer d'alcool (cela amplifie la déshydratation)
- S'informer de l'état de santé des personnes isolées, fragiles ou dépendantes de votre entourage et les aider à manger et à boire

La **carte de vigilance météorologique**, élaborée par Météo-France, est actualisée au moins deux fois par jour (à 6h00 et 16h00, ou plus fréquemment en fonction de l'évolution de la situation) pour avertir la population de l'éventualité d'un phénomène dangereux dans les 24 heures qui suivent. Les médias relayent l'information dès que les deux plus hauts niveaux d'alerte (orange et rouge) sont atteints.

Les phénomènes couverts par la vigilance météorologique sont les suivants : vent violent, vagues-submersion, pluie-inondation, inondation, orages, neige/verglas, avalanches, canicule, grand froid.

Des **mesures spécifiques de protection** peuvent s'appliquer en cas de déclenchement d'un dispositif ORSEC spécifique « grand froid », canicule...

Exemple de carte de vigilance météorologique

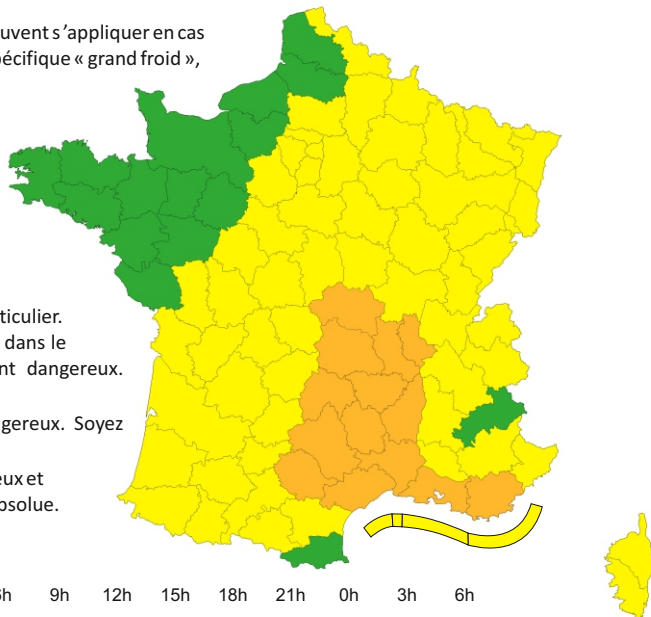
NIVEAU VERT : pas de phénomène particulier.

NIVEAU JAUNE : phénomène habituel dans le département mais occasionnellement dangereux.

Soyez attentif.

NIVEAU ORANGE : phénomène dangereux. Soyez très attentif.

NIVEAU ROUGE : phénomène dangereux et d'intensité exceptionnelle. Vigilance absolue.



V.GICRUES Cartes et bulletins Vigicrues ►

ORAGE

- Ne pas s'abriter sous les arbres
- Éviter les déplacements, les promenades en forêt et les sorties en montagne
- Signaler les départs de feux aux pompiers

GRAND FROID

- S'habiller chaudement et ne pas garder de vêtements humides
- Assurer la ventilation des habitations une fois par jour
- Signaler au « 115 » les personnes en difficulté
- Rester en contact avec les personnes vulnérables de votre entourage

TEMPÊTE

AVANT

- Enfermer ou arrimer les objets susceptibles d'être emportés
- Gagner un abri en dur et fermer portes et volets

PENDANT

- Ne sortir en aucun cas, débrancher les appareils électriques

APRÈS

- Réparer ce qui peut l'être sommairement (toiture notamment)
- Faire attention aux fils électriques et téléphoniques tombés, aux menaces de chutes (cheminées, toitures, poteaux ...)
- Couper branches et arbres qui menacent de s'abattre

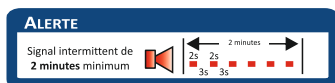


RUPTURE DE BARRAGE

Le risque sur la commune

La rupture de barrage correspond à une destruction partielle ou totale d'un barrage. Le risque de rupture brusque et imprévue est aujourd'hui extrêmement faible. La situation de rupture pourrait plutôt venir de l'évolution plus ou moins rapide d'une dégradation de l'ouvrage.

La commune est concernée par l'onde de submersion du barrage de Saint-Cassien, situé sur le Biançon, affluent de la Siagne, à la limite des départements du Var et des Alpes-Maritimes. Cela ne concerne que le quartier des Veyans.



ÇA S'EST PASSÉ PRÈS DE CHEZ VOUS !

MAI 2008

À l'heure actuelle, il n'y a jamais eu d'accidents en lien avec ce barrage. Toutefois, suite aux intempéries du printemps et à la fonte des neiges, EDF avait ouvert l'évacuateur de crues le 28 mai 2008.

De nombreuses communes en aval du barrage ont subi des inondations.



© Cyprien

Comment s'y préparer ?



Plaquette d'information Rupture de Barrage

Dans la zone en aval la plus proche du barrage, **Zone de Proximité Immédiate (ZPI)**, des cornes de brume préviennent de l'imminence du risque. L'évacuation vers les points hauts est nécessaire.

Plus en aval, la **Zone d'Inondation Spécifique (ZIS)** correspond à l'inondation causée par la plus grande crue connue.

Les bons réflexes

AVANT L'ÉVÉNEMENT

- Connaître les points hauts sur lesquels se réfugier et les itinéraires d'évacuation
- Connaître le signal d'alerte (corne de brume)

Consignes de sécurité À respecter



Écouter la radio



Gagner les hauteurs



Monter à pied dans les étages

PENDANT L'ÉVÉNEMENT

- Evacuer à pied et gagner le plus rapidement possible les points hauts les plus proches, ou à défaut les étages supérieurs d'un immeuble élevé et solide
- Ne pas revenir sur ses pas
- Ne pas prendre l'ascenseur

La **réglementation française** en matière de sécurité des barrages assure un contrôle avant, pendant et après leur construction.


Les exploitants des barrages surveillent et inspectent, tout au long de l'exploitation, leur comportement afin de prévenir toute dégradation pouvant générer un risque de rupture.

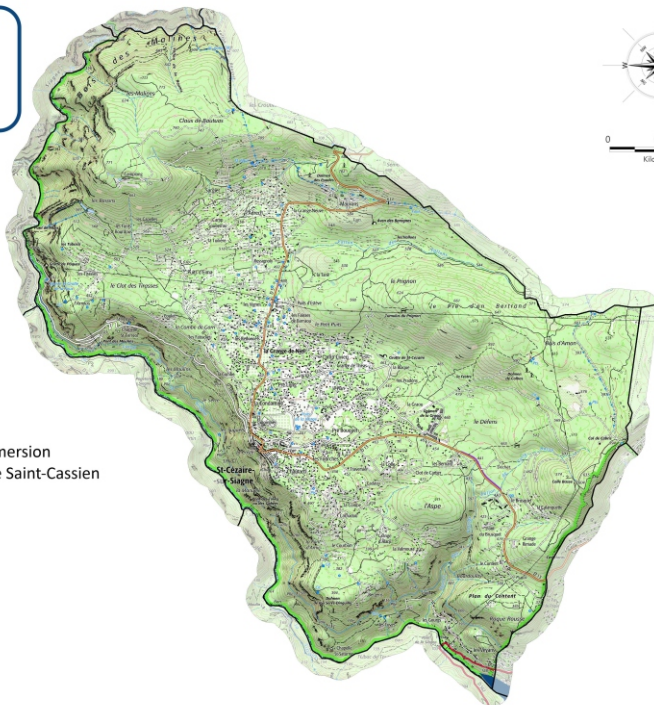
En matière de **protection** et en cas de rupture de barrage, le Plan Particulier d'Intervention (PPI) précise l'organisation et la mise en oeuvre des secours en cas de rupture de la digue de retenue des eaux du barrage.

Sur le barrage de Saint-Cassien EDF a considéré que les délais disponibles entre la détection d'une anomalie et la déclaration de l'état de péril imminent laissent le temps nécessaire pour une information des autorités en vue d'une diffusion de l'alerte auprès des populations concernées.

Zones soumises au risque de **rupture** de barrage

Légende

 Onde de submersion
du barrage de Saint-Cassien



Ne pas
téléphoner



Laisser les enfants
à l'école

Consignes de sécurité

À respecter

APRÈS L'ALERTE

- Aérer et désinfecter les pièces
- Ne rétablir l'électricité que sur une installation sèche
- Chauffer dès que possible

Liens utiles :

Comité Français des Barrages et
Réservoirs (CFBR)
www.barrages-cfbr.eu



Le risque sur la commune

Le transport de matières dangereuses par voies routière, ferroviaire, aérienne et par canalisation génère un risque directement lié à la dangerosité des produits (inflammables, toxiques, comburants, explosifs ou radioactifs).

La commune est traversée par des axes routiers (D13, D5 et D2562) susceptibles de générer du transport de matières dangereuses, notamment avec la présence du Pôle d'Activités des Hauts de Grasse, qui crée également de fait un risque industriel modéré ; et par une canalisation de transport de gaz naturel.

Reconnaître les véhicules TMD

Les véhicules TMD comportent des panneaux indiquant la nature du risque. Un panneau orange permet d'identifier la matière transportée.



Classe 2 : Gaz
GPL, Butane, Azote

Plaque Orange



Code danger

Code matière

Classe 3
Liquides inflammables
Essence, Gasoil, Fuel



ÇA S'EST PASSÉ PRÈS DE CHEZ VOUS !

AVRIL 2011

À Grasse, un semi-remorque citerne de carburant percute un rocher près de la station-service.

Une fuite se produit et du gazole est répandu sur la chaussée



Les bons réflexes

Consignes de sécurité

À respecter



Appeler les secours
18
112



Écouter la radio



Couper gaz et électricité



Rentrer dans un bâtiment en dur



Respecter les consignes

SI VOUS ÊTES TÉMOIN DE L'ACCIDENT

• Donner l'alerte aux pompiers, à la police ou gendarmerie en précisant :

- le lieu exact
- le moyen de transport
- la nature du sinistre

EN CAS DE FUITE DE PRODUIT

- Rejoindre le bâtiment le plus proche et se mettre à l'abri
- Ne pas toucher ou entrer en contact avec le produit, ne pas fumer
- Quitter la zone de l'accident : s'éloigner si possible perpendiculairement à la direction du vent pour éviter un possible nuage toxique

La **réglementation internationale** impose des normes de fabrication aux véhicules, des formations aux chauffeurs, des signalisations spécifiques.

Contrôles techniques des véhicules de transports de matières dangereuses par route.

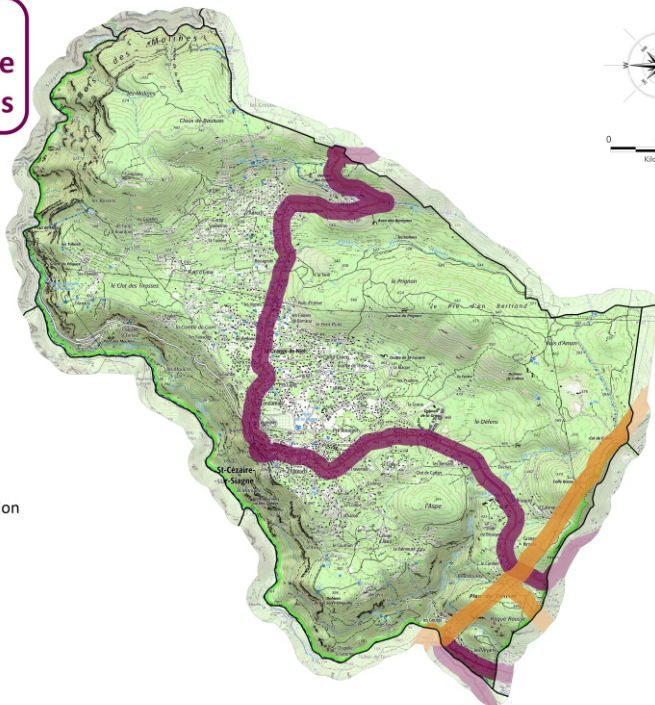
Le préfet et le maire peuvent mettre en place des restrictions de circulation et de stationnement sur les axes les plus dangereux ainsi que des axes de circulation obligatoires au niveau local.

En cas d'événement, la **protection des populations** s'effectue par application du dispositif ORSEC (activé par le préfet) qui intègre des dispositions spécifiques telles que le Plan de Secours Spécialisé (TMD).

Zones soumises au risque de transport de matières dangereuses

Légende

-  Par route
-  Par canalisation



Réalisation : CIPRES© Août 2021
Source des données : Cypres / BD CARTO© ©IGN - PPAR 2017-2020 / GRT Gaz
Source des fonds : Scanz25 ©IGN - PPAR 2017-2020



Ne pas
téléphoner



Laisser les
enfants à l'école



Pas de flamme
ni d'étincelle

Consignes de sécurité
À respecter

APRÈS L'ALERTE

- Aérer le local de mise à l'abri
- Si vous pensez avoir été touché par un produit toxique et en cas d'irritation :
 - Se doucher
 - Changer de vêtements
 - Se présenter à un médecin

Liens utiles :

Bureau d'analyses des Risques et
Pollutions industrielles (BARPI)
Base de données d'Analyse Recherche
et Information sur les accidents (ARIA)
www.aria.developpement-durable.gouv.fr



INFORMATION CORONAVIRUS

COVID-19

PROTÉGEONS-NOUS LES UNS LES AUTRES



**Se laver régulièrement
les mains ou utiliser une
solution hydro-alcoolique**



**Tousser ou éternuer
dans son coude
ou dans un mouchoir**



**Se moucher dans
un mouchoir à usage unique
puis le jeter**



**Éviter
de se toucher
le visage**



**Respecter une distance
d'au moins un mètre
avec les autres**



**Saluer
sans serrer la main
et arrêter les embrassades**



**En complément de ces gestes, porter un masque
quand la distance d'un mètre ne peut pas être respectée**



[GOUVERNEMENT.FR/INFO-CORONAVIRUS](https://gouvernement.fr/info-coronavirus)



0 800 130 000
(appel gratuit)

PLUIE - INONDATION



Reporter l'ensemble de ses déplacements, à pied ou en voiture.



Laisser ses enfants à l'école ou à la crèche car ils y sont en sécurité.



Rester ou rentrer à l'intérieur d'un bâtiment et monter en hauteur, à l'étage.



Couper les réseaux de gaz, d'électricité et de chauffage sans se mettre en danger.



Ne pas utiliser sa voiture, quelques centimètres d'eau suffiraient à l'emporter.



Ne pas descendre dans les sous-sols et se réfugier en hauteur.



S'éloigner des cours d'eau, des berges et des ponts et ne pas se réfugier sous un arbre pour éviter la foudre.



Rester informé et à l'écoute des consignes des secours et/ou de la mairie.



Se soucier des personnes vulnérables et isolées en privilégiant les SMS.

**AYONS
 LES BONS
 RÉFLEXES**
pluie-inondation.gouv.fr



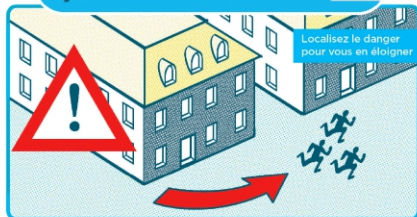


TERRORISME

RÉAGIR EN CAS D'ATTAQUE TERRORISTE

AVANT L'ARRIVÉE DES FORCES DE L'ORDRE, CES COMPORTEMENTS PEUVENT VOUS SAUVER

1/ S'ÉCHAPPER si c'est impossible 2/ SE CACHER



3/ ALERTER ET OBÉIR AUX FORCES DE L'ORDRE



Dès que vous êtes en sécurité, appelez le 17 ou le 112



VIGILANCE

- Témoin d'une situation ou d'un **comportement suspect**, vous devez contacter les forces de l'ordre (17 ou 112)
 - Quand vous entrez dans un lieu, repérez les **sorties de secours**
- Ne diffusez aucune information sur l'intervention des forces de l'ordre
- Ne diffusez pas de rumeurs ou d'informations non vérifiées sur internet et les réseaux sociaux
- Sur les réseaux sociaux, **suivez les comptes @Place_Beauvau et @gouvernementfr**



RÉSERVE INTERCOMMUNALE²¹

DE SÉCURITÉ CIVILE

i Qu'est ce qu'une Réserve Intercommunale de Sécurité Civile ?

La Réserve Intercommunale de Sécurité Civile du Pays de Grasse est constituée de citoyens volontaires et bénévoles, sous l'autorité du président de la Communauté d'Agglomération du Pays de Grasse (CAPG).

Elle intervient sur le territoire des 23 communes de la CAPG, à la demande expresse du directeur des opérations de secours auprès du Président de la CAPG.

Ses missions ne se substituent pas aux services publics de secours et d'urgence et permettent aux secouristes et aux pompiers de se consacrer aux missions complexes, dangereuses ou urgentes.

i Les missions des réservistes

Les réservistes seront amenés à assurer les missions parmi les suivantes en fonction de leurs compétences et aptitudes physiques :

Sensibilisation, information : Participent à l'organisation des réunions publiques d'information de la population sur les risques majeurs en s'appuyant sur le Document d'Information Communal sur les Risques Majeurs (DICRIM).

Actions opérationnelles :

- Participent, en soutien aux services de secours, aux évacuations préventives.
- Contribuent à la diffusion de l'alerte et aux relais d'informations à la population.
- Aident à l'organisation de l'accueil des sinistrés et à l'hébergement d'urgence.
- Participent aux missions de seconde urgence (ravitaillement des sinistrés, etc.)
- Assistent les services techniques pour la mise en place de périmètre de sécurité.
- Apportent un soutien logistique aux services de secours et services techniques.
- Contribuent au retour à la normale afin d'assurer, malgré le désengagement progressif des secours, un soutien à la population d'ordre technique (en aidant au nettoyage, etc.), d'ordre psychologique (avec un soutien moral) et d'ordre administratif (en les aidant dans les démarches avec leurs assurances, etc.).
- Etc.



i Comment intégrer la réserve ?

La RISCPCG est accessible, sur la base du volontariat, à tous les citoyens majeurs, ayant les capacités et compétences correspondant aux missions qui leur sont dévolues en son sein et répondant aux critères suivants :

- Être âgé d'au moins 18 ans ;
- Posséder la nationalité française ou être ressortissant d'un Etat membre de l'Union Européenne, ou posséder un titre de séjour en cours de validité ;
- Remplir les conditions d'aptitude physique exigées par la médecine professionnelle ;
- Établir un dossier de candidature auprès du maire de sa commune de rattachement ou auprès de la CAPG.

Le Président apprécie librement si les personnes possèdent les qualités pour intégrer la réserve.

L'engagement à servir dans la réserve intercommunale est souscrit pour une durée de 1 an renouvelable par tacite reconduction pour une même durée n'excédant pas une durée totale de 5 ans et pour une période cumulée maximale de 15 jours/an.

Cet engagement donne lieu à un contrat écrit conclu entre l'autorité de gestion et le réserviste.

PLAN FAMILIAL DE MISE EN SÛRETÉ

La préparation à la gestion des crises est une responsabilité partagée. Elle incombe évidemment aux pouvoirs publics mais également à chaque citoyen qui doit y participer.

Le temps d'alerte avant la survenue d'un événement majeur est généralement court, si ce n'est inexistant, aussi pour être efficace le moment venu il est nécessaire d'avoir un minimum de préparation.

L'élaboration d'un **Plan Familial de Mise en Sécurité** permet à la famille de se préparer à réagir face à une période de crise de durée plus ou moins longue, d'éviter de vous mettre en danger et de limiter les dégâts sur vos biens.

Vous pouvez anticiper :

Chaque foyer doit être en mesure de pouvoir subvenir, a minima, à ses besoins, que ce soit lors d'une évacuation, d'une mise à l'abri ou lorsque le gaz, l'électricité et l'eau courante viennent à manquer et ne peuvent être rétablis immédiatement.

Composition du kit d'urgence :



Eau et nourriture

Aliments longue conservation, petits pots pour bébé, barres énergétiques



Trousse de premiers secours

(pansements, bandages, ciseaux, désinfectant, etc.)



Pharmacie

Traitements médicaux chroniques



Lampe de poche, Radio

avec piles de rechange ou appareils sans piles à dynamo



Outils de base

Couteau multi-fonctions, sifflet, sacs poubelles, gilets fluorescents, etc.



Double des clefs

de la maison et de la voiture



Bougies

avec allumettes ou briquet



Argent liquide



Papiers d'identité

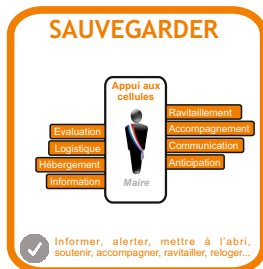
Copie papier ou informatique des documents personnels (identité, assurance, livret de famille, etc.)



**Regroupez-les et placez-les
dans un endroit facile d'accès !**

PLAN COMMUNAL DE SAUVEGARDE

23



L'objectif du Plan Communal de Sauvegarde (PCS) est de « s'organiser pour être prêt » : **se préparer, se former, s'exercer, identifier et organiser par anticipation les principales missions** pour assurer la sauvegarde de la population et la protection des biens face aux événements importants ou majeurs qui pourraient survenir sur le territoire.

Le PCS contient un **diagnostic précis des aléas** (risques avérés) **et des enjeux**, un **recensement des moyens** (humains et matériels) et l'organisation communale de crise (Maire, élus, agents municipaux). Il organise l'alerte des populations et participe à leur information préventive via le DICRIM.

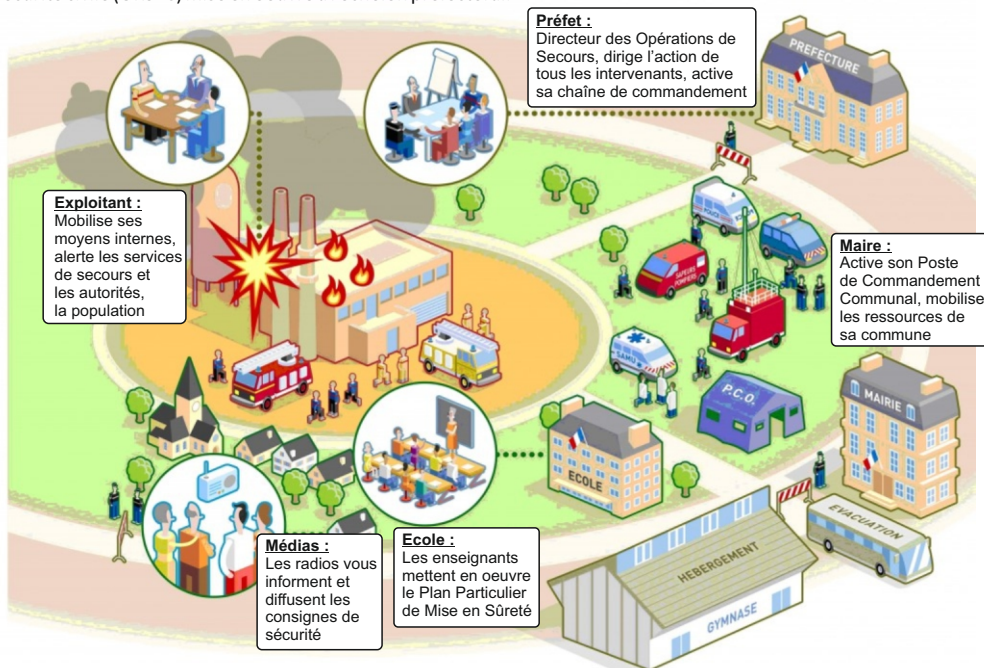


© Ville de Saint-Cézaire-sur-Siagne



Organisation de la gestion de crise :

L'organisation communale s'imbrique dans l'Organisation de la réponse de sécurité civile (ORSEC) mise en oeuvre à l'échelon préfectoral.



PLAN PARTICULIER DE MISE EN SÛRETÉ



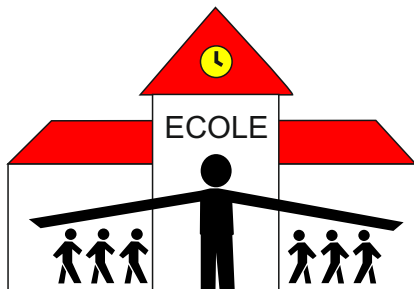
N'allez pas chercher les enfants à l'école, qui dispose d'une organisation pour les protéger

Les établissements scolaires et d'accueil des jeunes enfants sont prioritaires pour les secours lorsque survient une catastrophe naturelle ou industrielle.

Au sein des établissements scolaires, qu'il s'agisse d'une école, d'un collège ou d'un lycée, un Plan Particulier de Mise en Sûreté (PPMS) est mis en place pour faire face à un événement majeur.

Ce plan d'organisation interne est élaboré sous l'autorité du directeur d'établissement. Il détermine les conditions de mise à l'abri et d'évacuation des élèves et du personnel. Il définit notamment les conduites à tenir et les modalités de communication vers l'extérieur.

En cas d'événement majeur, il est déclenché par le directeur de l'établissement et permet de mettre en sécurité les élèves et le personnel de l'établissement dans l'attente de l'arrivée des secours.



N'allez pas chercher votre enfant si une situation de risque majeur survient, il est davantage en sécurité dans l'établissement scolaire ou la structure d'accueil de jeunes enfants où il sera pris en charge. Vous vous mettriez inutilement en danger en cherchant à rejoindre son établissement et vous gêneriez l'action des secours.

COMMENT SUIS-JE INDEMNISÉ

EN CAS DE DOMMAGES ?

IMPORTANT

Les indispensables pour être couvert !



Avoir souscrit à un contrat d'assurance qui couvre les dommages aux biens (habitation, automobile).



Votre commune doit avoir fait l'objet d'un arrêté de reconnaissance de catastrophe naturelle, publié au Journal Officiel.



Déclarer le sinistre auprès de mon assureur, au maximum 10 jours après la publication de l'arrêté.



Transmettre le maximum de preuves des dommages (photos, articles de journaux, etc.) ainsi que les factures des biens endommagés.

Qu'est-ce qui est couvert et qu'est-ce qui ne l'est pas ?



Biens directement endommagés

- Habitations
- Véhicules
- Meubles et objets

Les dommages causés sont couverts par le régime spécifique des catastrophes naturelles.

Montant de la franchise :

380 € pour l'habitation et le véhicule



Biens non directement endommagés

- Frais de déplacement
- Frais de logement
- Perte de loyers

En fonction de vos contrats d'assurance et des garanties souscrites

- Contenu des congélateurs
- Dommages corporels



Délai d'indemnisation :

A compter du dépôt de la déclaration de sinistre :

- Votre assureur dispose de 3 mois pour vous indemniser si le dossier est complet.
- Il doit également vous verser une provision dans un délai de 2 mois.

BONNES PRATIQUES

- Conservez les factures de vos biens au format électronique (clefs USB, boîte mail, cloud, etc.) assurés.
- Prenez des photos des biens endommagés avant de les nettoyer ou de les jeter.
- N'oubliez pas de mettre à jour le montant de vos biens assurés.

COMMENT SUIS-JE ALERTÉ ?

En cas d'évènement grave, l'alerte à la population relève de la responsabilité du maire. Différents moyens existent sur votre commune pour vous prévenir :



SIRENES

1 minute 41 s

1 minute 41 s

1 minute 41 s



5 s



5 s



1. VOUS ENTENDEZ LA SIRÈNE DU DEBUT D'ALERTE

un son montant et descendant d'environ 5 minutes

2. VOUS ENTENDEZ LA SIRÈNE DE FIN D'ALERTE

un signal sonore continu de trente secondes

30 secondes

ATTENTION : Le signal d'alerte ne renseigne pas sur la nature du danger. Il faut donc dès son déclenchement se mettre à l'écoute de la radio ou des messages diffusés par haut-parleur ou sur le site de la ville ou l'automate d'alerte.



ENSEMBLE MOBILE D'ALERTE



RELAIS PAR QUARTIER

MOYENS DE COMMUNICATION



RADIO

France Bleu sur 103.6
RMC sur 106.8



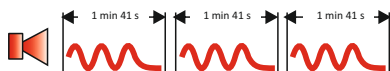
INTERNET

Site de la ville : www.saintcezaresursiagne.fr
Facebook @Mairie de Saintcezaresursiagne

ALERTE EN CAS DE RISQUE MAJEUR

DÉBUT D'ALERTE

Un son montant et descendant
3 fois 1 minute 41s séparées par un court silence



FIN D'ALERTE

Un son continu de 30 secondes



AUTRES MOYENS D'ALERTE SUR LA COMMUNE



Ensemble
mobile
d'alerte



Porte à
porte

METTEZ-VOUS À L'ABRI DU DANGER



N'allez pas chercher
les enfants à l'école,
qui dispose d'une
organisation pour
les protéger



Ne téléphonez pas
afin de libérer les lignes
pour les services de
secours



Mettez-vous à
l'écoute de la
radio et attendez
les consignes
des autorités

VOTRE VIE DÉPEND DE LA RAPIDITÉ D'APPLICATION DE CES CONSIGNES

feu de forêt



fermez volets,
portes et fenêtres
calfeutrez avec
des linges mouillés



rupture de barrage



gagnez
immédiatement
les hauteurs



mouvement de terrain



éloignez-vous de
la zone dangereuse



transport de matières dangereuses



éloignez-vous de
la zone dangereuse



inondation



montez à pied
dans les étages



séisme



abritez-vous
sous un meuble
solide



Ecoutez les consignes générales

N° Vert 0 800 427 366

APPEL GRATUIT DEPUIS UN POSTE FIXE

Sites internet

Contacts utiles

Sites internet

- > Site officiel de la Mairie de Saint-Cézaire-sur Siagne : www.saintcezaireursiagne.fr
- > Site internet de la Préfecture des Alpes-Maritimes : www.alpes-maritimes.gouv.fr
- > Site internet de Météo-France : <http://france.meteofrance.com>
- > Portail de la prévention des risques majeurs : www.georisques.gouv.fr
- > Centre d'information pour la prévention des risques majeurs : www.cypres.org
- > Observatoire régional des risques majeurs : <http://observatoire-regional-risques-paca.fr>

! IMPORTANT

Numéros utiles

Mairie de Saint-Cézaire-sur-Siagne	04.93.40.57.57
Préfecture des Alpes-Maritimes	04.93.72.20.00
Pompiers	18 ou 112 (depuis un portable)
SAMU	15
Gendarmerie	17
Météo-France	05.67.22.95.00 http://france.meteofrance.com



MAIRIE DE SAINT-CÉZAIRE SUR SIAGNE
5 rue de la République
06530 SAINT-CÉZAIRE SUR SIAGNE



Document réalisé
avec la participation
du Cypres