

Tourrettes-sur-Loup



LES BONS RÉFLEXES EN CAS DE DANGER

Document
Information
Communal sur les
Risques
Majeurs



Le mot du Maire.....	P 1
Les Moyens d'Alerte.....	P 2
Les Bons Réflexes.....	P 3
Le Risque Feu de Forêt.....	P 4-5
Le Risque Inondation.....	P 6-7
Le Risque Sismique.....	P 8
Le Risque Mouvement de Terrain.....	P 9
Le Risque Climatique.....	P 10-11
Le Risque T.M.D Transport Matières Dangereuses.....	P 12
En résumé.....	P 14



Aujourd'hui le risque sous toutes ses formes fait partie de notre quotidien. Il convient que chacune et chacun soit un acteur de sa gestion en complément des actions menées par les services de l'Etat, de la communauté d'Agglomération Sophia Antipolis et de la commune.

Aussi en application de l'article L. 125-2 du code de l'environnement qui stipule que « les citoyens ont le droit à l'information sur les risques majeurs auxquels ils sont soumis dans certaines zones du territoire et sur les mesures de sauvegarde qui les concernent, » le Document d'Information Communal sur les Risques Majeurs (DICRIM) qui vous est remis recense les risques encourus sur notre commune et vous informe sur les mesures de prévention, d'alerte et de protection.

Ce document est un guide important dont la lecture doit vous permettre d'adopter les bonnes réactions en cas de danger. Conservez-le à portée de main, vous pouvez également le retrouver sur le site Internet de la Commune.

Enfin la Mairie reste à votre disposition pour toute information complémentaire et vos éventuelles remarques sur le DICRIM peuvent aussi lui être transmises.

Le Maire

Damien BAGARIA

AU NIVEAU COMMUNAL

À ce jour...

- SYSTÈME D'ALERTE AUTOMATISÉ

Envoi d'un message sur les téléphones mobiles ou d'un email aux personnes inscrites sur le service d'alerte de la commune de Tournettes-sur-Loup.

À venir en 2018...

- LA SIRÈNE D'ALERTE

La Commune va se doter d'un système national d'alerte associé à un code d'alerte.

Il ne renseigne pas sur la nature du danger. Le même signal est émis dans toutes les situations d'urgence.

Il avertit la population de la nécessité de s'abriter immédiatement dans un lieu protégé.

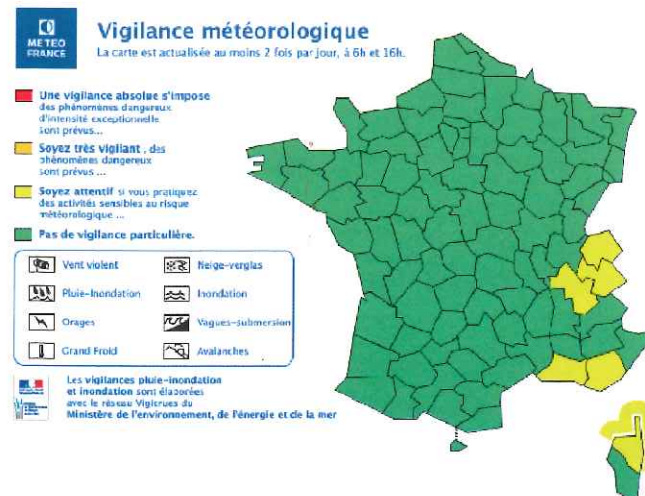
- PANNEAUX A MESSAGES VARIABLES

Situés dans les lieux stratégiques de la commune, les panneaux seront installés afin d'informer les habitants sur les événements qui se déroulent au sein de leur village.

Lorsqu'une situation d'urgence a lieu ils seront également utilisés afin d'avertir les tourrettiens du danger existant et des bons réflexes à avoir.

AU NIVEAU NATIONAL

CARTE VIGILANCE MÉTÉO FRANCE



CARTE VIGICRUE MINISTÈRE DE L'ÉCOLOGIE DU DÉVELOPPEMENT ET DE L'AMÉNAGEMENT DURABLE



RECONNAITRE LES PICTOGRAMMES

Ce qu'il faut faire...



Se mettre à l'abri
dans un bâtiment en dur
et fermer l'ensemble
des issues.



S'informer de l'évolution
de la situation.



Respecter les consignes
des autorités pour votre
sécurité.

Ce qu'il ne faut pas faire...



Éviter de vous déplacer.
Ne pas aller chercher vos
enfants à l'école.
Les enseignants et les
éducateurs sont là pour
assurer leur sécurité.



Ne pas téléphoner,
garder libres les lignes
pour les secours.



Ne pas fumer,
éviter de faire des flammes
et des étincelles.

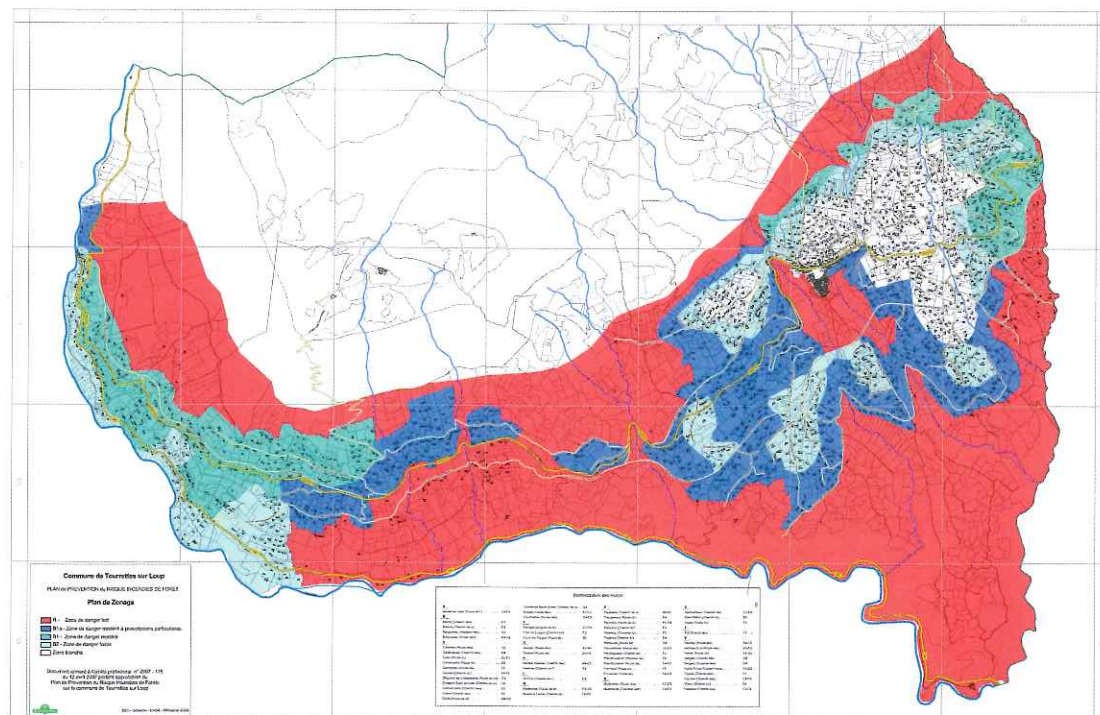


RISQUES NATURELS.....

Les massifs de la Sine, du Mounard, la zone sous l'ancienne route de Vence à Grasse et les limites Nord des lieux habités sont des espaces où le risque incendie de forêt est important.

Les feux de forêt sont des sinistres qui se déclarent dans une formation naturelle qui peut être de type forestière (forêt de feuillus, de conifères ou mixtes), subforestière (maquis, garrigues ou landes) ou encore de type herbacée (prairies, pelouses, etc.).

Les feux se produisent préférentiellement pendant l'été mais plus d'un tiers ont lieu en dehors de cette période. La sécheresse de la végétation et de l'atmosphère accompagnée d'une faible teneur en eau des sols sont favorables aux incendies.



Mesures de prévention

PRÉVENTION

- L'emploi du feu et le débroussaillage sont régis par des arrêtés préfectoraux dans le département

PRÉVISION

- Lors des périodes les plus critiques de l'année, on mesure quotidiennement les conditions hydrométéorologiques et l'état de la végétation. La surveillance est assurée par un réseau de tours de guet et de patrouilles de surveillance équipées pour attaquer les départs de feu.
- Carte d'accès aux massifs forestiers : chaque été l'accès aux massifs forestiers est réglementé par arrêté préfectoral

PROTECTION

- Des aménagements de terrain en matière de défense contre les incendies sont réalisés : piste d'accès pompiers, pare-feu, installation de citernes d'eau accessibles aux engins terrestres et aériens.... Les pistes dites DFCL sont interdites au public.

Consignes de sécurité

AVANT : S'ORGANISER ET ANTICIPER

- Repérer les chemins d'évacuation, les abris,
- Prévoir les moyens de lutte (points d'eau, matériels),
- Débroussailler,
- Vérifier l'état des fermetures, portes et volets, la toiture.

PENDANT : SE METTRE A L'ABRI

Si vous êtes témoin d'un départ de feu :

- Informer les pompiers (☎ 18 ou 112 en Europe) le plus vite et le plus précisément possible,
- Attaquer le feu, si possible.

Dans la nature :

- S'éloigner dos au vent,
- Si on est surpris par le front de feu, respirer à travers un linge humide,
- À pied rechercher un écran (rocher, mur...),
- Ne pas sortir de votre voiture.

Une maison bien protégée est le meilleur abri :

- Fermer et arroser volets, portes et fenêtres,
- Occulter les aérations avec des linges humides,
- Rentrer les tuyaux d'arrosage pour les protéger et pouvoir les réutiliser après.

APRÈS : RESPECTER LES CONSIGNES

Éteindre les foyers résiduels.

En résumé, que dois-je faire ?

Consignes générales à respecter



Consignes spécifiques au feu de forêt



Alerter les pompiers

Dégager les voies de circulation

Fermer le gaz, couper l'électricité

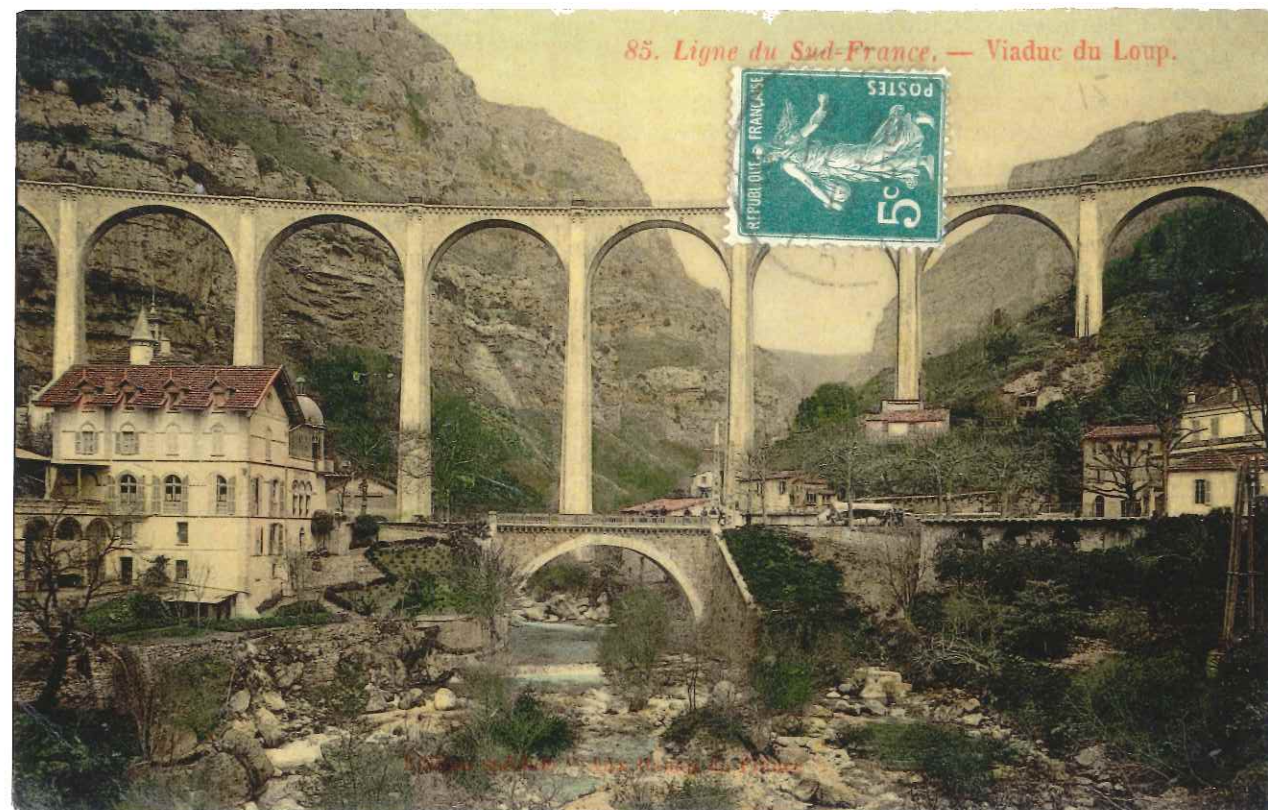
Calfeutrer les issues

Ne pas s'exposer aux flammes



RISQUES NATURELS.....

À Tournettes ce risque concerne la rive du Loup après Pont-du-Loup en direction de la Colle-sur-Loup. Au niveau du village le Cassan est aussi un point à surveiller ; en cas d'épisodes pluvieux importants le passage sous la RD2210 entre le parking de la Maternelle et la rue de la Bourgade est fermé.



Mesures de prévention

PRÉVENTION

- Dans l'urbanisme, prise en compte du risque d'inondation au travers du Plan de Prévention des Risques Inondation (P.P.R.I.).
- Gestion du risque inondation et travaux d'entretien (berges, cours d'eau).
- Nettoyage et entretien obligatoires par les propriétaires des vallons.

PRÉVISION

- Vigilance météorologique qui permet aux autorités responsables de l'Etat de recevoir l'alerte et de prévenir, en cas de danger, le maire et les radios locales.

PROTECTION

- Déclenchement du dispositif O.R.S.E.C. (Organisation de la Réponse de Sécurité Civile) par le préfet si l'événement le justifie.
- Au niveau communal, déclenchement du plan communal de sauvegarde par le maire afin d'assurer la protection de la population.

Consignes de sécurité

AVANT : S'ORGANISER ET ANTICIPER

- Mettre hors d'eau les meubles et objets précieux : informatique, photos, factures, produits dangereux ou polluants.
- Identifier le disjoncteur électrique et le robinet d'arrêt du gaz
- Aménager les entrées possibles d'eau : portes, soupiraux, événements, amarrer les cuves...
- Repérer les stationnements hors zone inondable
- Prévoir les équipements minimum : radio à piles, réserve d'eau potable et de produits alimentaires, papiers personnels, médicaments, vêtements de rechange, couvertures...

PENDANT : SE METTRE A L'ABRI

- Ne pas tenter de rejoindre ses proches ou d'aller chercher ses enfants à l'école.
- Eviter de téléphoner afin de libérer les lignes pour les secours
- N'entreprendre une évacuation que si vous en recevez l'ordre des autorités ou si vous êtes forcés par la crue
- Ne pas s'engager sur une route inondée

APRES : RESPECTER LES CONSIGNES

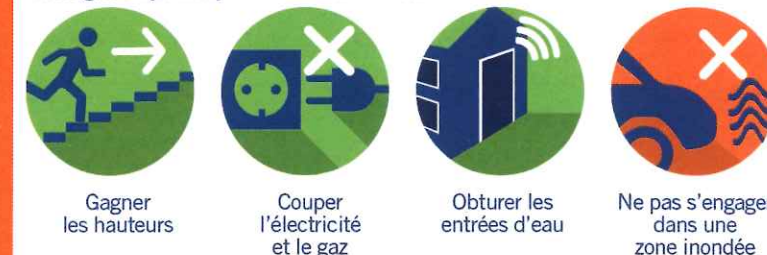
- Si le bâtiment a été inondé : aérer, désinfecter à l'eau de javel et chauffer dès que possible
- Ne rétablir le courant électrique que si l'installation est sèche

En résumé, que dois-je faire ?

Consignes générales à respecter



Consignes spécifiques aux inondations



CONSEILS

- mettre les meubles en hauteur
- garer les véhicules sur un point haut.



Le Cassan après l'orage.



RISQUES NATURELS.....

Les décrets 2010-1254 et 2010-1255 du 22 octobre 2010 ont modifié le zonage sismique de la France la divisant en cinq zones de sismicité croissante en fonction de la probabilité d'occurrence des séismes. La commune du Tourrettes-sur-Loup est située en aléa modéré 3. Les nouvelles règles de construction parasismiques ainsi que le nouveau zonage sismique qui modifient les articles 5653-1 à 8 du Code de l'Environnement sont entrés en vigueur au 1er mai 2011.

Mesures de prévention

PREVENTION

Les normes parasismiques et le zonage sismique de la France imposent l'application de règles de constructions parasismiques pour les zones les plus exposées et la prise en compte du risque dans les documents d'urbanisme.

L'Eurocode 8 s'impose comme la règle de construction parasismique de référence pour les bâtiments.

PREVISION

Il n'existe, à l'heure actuelle, aucun moyen fiable de prévoir où, quand et avec quelle puissance, se produira un séisme.

En effet, les signes précurseurs ne sont pas toujours identifiables. A long terme les prévisions sont basées sur des méthodes statistiques qui analysent la récurrence des séismes dans le temps et dans un lieu donné.

Consignes de sécurité

AVANT : S'ORGANISER ET ANTICIPER

- Repérer les points de coupure du gaz, eau, électricité.
- Fixer les appareils et les meubles lourds.

PENDANT : SE METTRE A L'ABRI

- **A l'intérieur** : Se mettre près d'un mur, une colonne porteuse ou sous des meubles solides, s'éloigner des fenêtres,
- **A l'extérieur** : Ne pas rester sous des fils électriques ou sous ce qui peut s'effondrer (ponts, corniches, toitures...),
- **En voiture** : s'arrêter et ne pas descendre avant la fin des secousses, se protéger la tête avec les bras, ne pas allumer de flamme.

APRÈS : RESPECTER LES CONSIGNES

Après la première secousse, se méfier des répliques, il peut y avoir d'autres :

- Ne pas prendre les ascenseurs pour quitter un immeuble,
- Vérifier l'eau, l'électricité, le gaz : en cas de fuite ouvrir les fenêtres et les portes, se sauver et prévenir les autorités,
- Si l'on est bloqué sous des décombres, garder son calme et signaler sa présence en frappant sur l'objet le plus approprié (table, poutre, canalisation).

En résumé, que dois-je faire ?

Consignes générales à respecter



Consignes spécifiques à la sismicité



S'abriter dans la maison

Prendre garde aux chutes d'objets

Fermer le gaz, couper l'électricité

Evacuer le bâtiment et s'éloigner

Ne pas s'approcher des bâtiments endommagés



RISQUES NATURELS.....

Un mouvement de terrain est un déplacement, plus ou moins brutal du sol ou du sous-sol sous l'effet d'influences naturelles (agent d'érosion, pesanteur, séisme, etc.) ou humaines (exploitation de matériaux, déboisement, terrassement, etc.).

La commune est concernée par le risque de glissement de terrain, de chute de blocs et d'effondrement.

Mesures de prévention

PRÉVENTION

Pris en compte du risque de mouvement de terrain dans l'urbanisme au travers du Plan de Prévention des Risques Mouvement de terrain (P.P.R.m.t). Limitation des épandages d'eau dans les zones à risques.

PRÉVISION

Il est très difficile, pour des raisons autant techniques que financières, de suivre en permanence l'évolution des mouvements de terrain et de disposer de systèmes d'alerte.

PROTECTION

Examen très rapide des zones situées en périphérie immédiate, par un expert, afin de procéder à l'évacuation préventive totale ou partielle, à l'interdiction de circulation...

Consignes de sécurité

AVANT : S'ORGANISER ET ANTICIPER

S'informer des risques encourus et des consignes de sauvegarde.

PENDANT : SE METTRE A L'ABRI

En cas d'éboulement

- Fuir latéralement, ne pas revenir sur ses pas.
- Gagner un point en hauteur, ne pas entrer dans un bâtiment endommagé.

Dans un bâtiment, s'abriter sous un meuble solide en s'éloignant des fenêtres.

En cas d'effondrement :

- À l'intérieur : Dès les premiers signes, évacuer les bâtiments et ne pas y retourner, ne pas prendre l'ascenseur.
- À l'extérieur : S'éloigner de la zone dangereuse.

APRÈS : RESPECTER LES CONSIGNES

Rejoindre le lieu de regroupement indiqué.

En résumé, que dois-je faire ?

Consignes générales à respecter



Consignes spécifiques aux mouvements de terrain



Evacuer le bâtiment et s'éloigner

Fermer le gaz, couper l'électricité

Ne pas s'approcher des bâtiments endommagés



RISQUES NATURELS.....

Fortes pluies, orages, neige, vents violents... sont autant de risques météorologiques pouvant atteindre la commune de Tournettes-sur-Loup.

Afin d'anticiper les conséquences de ces phénomènes, Météo France diffuse une carte de vigilance qui signale si un danger menace le département dans les prochaines 24 heures. Il existe quatre couleurs, vert, jaune, orange et rouge pour quatre niveaux de vigilance.

Dès le niveau orange, signe d'un phénomène dangereux de forte intensité, la Préfecture des Alpes-Maritimes relaye l'information auprès des pouvoirs publics par messagerie vocale.

Immédiatement les élus et leurs équipes s'organisent pour réagir :

- annulation des éventuelles manifestations, sablage et salage des routes en hiver, mobilisation des équipes techniques...

Comment être prévenus?

- **Les cartes de vigilance** sont diffusées sur le site www.meteo.fr et relayées par les médias ou par téléphone ☎ 3250.

OU

- **Alerte par SMS :**
Abonnez-vous aux communications d'urgence de la mairie par messages téléphoniques sur votre portable...

Et si vous êtes déjà abonné à la newsletter de Tournettes, il vous suffit de modifier le profil de votre abonnement. Pour l'éditer :

- Cliquez dans le lien bas d'une newsletter,
- Indiquez votre numéro de téléphone,
- Cochez la case : Alertes par SMS,
- Envoyez votre profil modifié.

Modifier mes données personnelles

Abonnement aux news électroniques

Nom (obligatoire)
Wuc

E-mail (obligatoire)
Cdu

Tél. fixe (ex: 0122334455)

Tél. mobile (ex: 0622334455)
0622334455

Votre quartier (obligatoire)
Valettes

Centres d'intérêt (obligatoire)
☒ Actualités
☒ Fêtes annuelles et marchés
☒ Spectacles et événements (village)
☒ Spectacles et événements (Pont-du-Loup)
☒ Spectacles et événements importants (villages alentours)
☒ Infos Mairie
☒ Vie scolaire - Transports
☒ Coupures eau - EDF (par quartier)
☒ Etrangers et Nouveaux arrivants
☒ Voisins vigilants - Sécurité (par quartier)
☒ Sports
☒ Paroisse
☒ Alertes par SMS (envoyées sur votre N° de téléphone mobile)

44 Abonnez-vous gratuitement aux news électroniques de Tournettes sur Loup. Vous recevrez par E-mail des informations concernant le village (événements, spectacles, actualités...). Il y a actuellement 1654 abonnés.

3

Saisir le code:



1 - éditez votre profil en cliquant dans le lien en bas de la newsletter

2 et 3 - indiquez votre numéro de téléphone cochez la case : Alertes par SMS

4 - envoyez votre nouveau profil après avoir saisi le code «captcha»

En résumé, que dois-je faire ?

Consignes générales à respecter



Consignes spécifiques au grand froid



Se protéger du froid et de l'humidité

Chauffer et aérer le logement

Ne pas sortir pendant les heures froides

Personne isolée, sans abri : SAMU social 115



En cas de canicule si vous habitez seul :

- Inscrivez vous auprès du Centre Communal d'Action Social
CCAS : ☎ 04.93.59.40.75
- Donnez des nouvelles à vos voisins et à votre famille.

En résumé, que dois-je faire ?

Consignes générales à respecter



Consignes spécifiques à la canicule



Se rafraîchir régulièrement

Personnes vulnérables : donner des nouvelles

Ne pas sortir aux heures chaudes 11h-21h

CONSEIL limiter les efforts physiques



RISQUES TECHNOLOGIQUES....

Le risque de transport de matières dangereuses, ou risque T.D.M., est consécutif à un accident se produisant lors du transport de marchandises par voie routière, ferroviaire, voie d'eau ou canalisation.

Mesure de prévention

PRÉVENTION

Canalisation : les exploitants contrôlent le fonctionnement de leurs ouvrages 24h/24h. Ils vérifient les travaux réalisés par des tiers à proximité des canalisations.

La Direction Régionale de l'Environnement de l'Aménagement et du Logement (D.R.E.A.L) est chargée de veiller au respect des règlements relatifs aux canalisations de transport de matières dangereuses.

PRÉVISION

Selon le mode de transport considéré, seraient mis en place :

- les Plans de Surveillance et d'Intervention (P.S.I) par les exploitants de canalisations, d'autoroutes concédées etc...
- le dispositif O.R.S.E.C. (activé par le Préfet) qui intègre des dispositions spécifiques telles que le Plan de Secours Spécialisé T.M.D des Alpes Maritimes.

Consignes de Sécurité

AVANT : SAVOIR IDENTIFIER

Un convoi de marchandises dangereuses : les panneaux et les pictogrammes apposés sur les unités de transport permettent d'identifier le ou les risque(s) généré(s) par la ou les marchandise(s).

PENDANT : SE METTRE À L'ABRI

Si on est témoin d'un accident, donner l'alerte aux sapeurs pompiers (☎ 18 ou 112 en Europe), à la police ou la gendarmerie (☎ 17 ou 112 en Europe).

Dans le message d'alerte, préciser si possible le lieu exact (commune, nom de la voie, point kilométrique, etc...), le moyen de transport (poids-lourd, canalisation, train, écoulement, etc...), le cas échéant, le numéro du produit et le code danger.

En cas de fuite de produit :

- rejoindre le bâtiment le plus proche et se confiner,
- ne pas toucher ou entrer en contact avec le produit,
- quitter la zone de l'accident : s'éloigner si possible perpendiculairement à la direction du vent pour éviter un possible nuage toxique.

APRES : RESPECTER LES CONSIGNES

À la fin de l'alerte, aérer le local dans lequel vous vous êtes mis à l'abri.

En résumé, que dois-je faire ?

Consignes générales à respecter



Consignes spécifiques au TMD



S'éloigner de la zone d'accident

Alerter les secours

Rester confinés

Ne pas s'exposer aux produits chimiques

TOURRETTES-SUR-LOUP

D.I.C.R.I.M

Novembre 2017

Cadre Législatif

- L'article L125-2 du Code de l'Environnement pose le droit à l'information de chaque citoyen quant aux risques qu'il encourt dans certaines zones du territoire et les mesures de sauvegarde pour s'en protéger.
- Le décret n°90-918 du 11 octobre 1990 modifié par le décret n°2004-554 du 9 juin 2004, relatif à l'exercice du droit à l'information sur les risques majeurs, précise le contenu et la forme de cette information.

Pour en savoir plus

<http://www.risquesmajeurs.fr>

Document réalisé par la Commune de Tourrettes-sur-Loup
www.tourrettessurloup.com





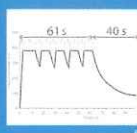
EN RÉSUMÉ :



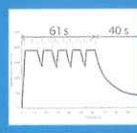
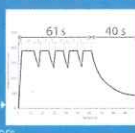
**SIGNAL
NATIONAL
D'ALERTE**



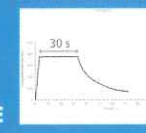
→
**DEBUT
D'ALERTE**



SON MODULÉ



SON CONTINU



**FIN
D'ALERTE**

**DANS TOUS
LES CAS**



ECOUTEZ LA RADIO
FRANCE BLEU AZUR 103.8



N'ALLEZ PAS CHERCHER
VOS ENFANTS À L'ÉCOLE



ÉVITEZ DE
TÉLEPHONER



NE FUMEZ PAS



N'EMPORTEZ QUE L'INDISPENSABLE
(MÉDICAMENTS, PAPIERS)

INONDATION



FERMEZ PORTES
ET FENÊTRES



COUPEZ GAZ
ET ÉLECTRICITÉ



MONTÉZ
DANS LES ÉTAGES



EN CAS DE CRUE TORRENTIELLE,
GAGNEZ AU PLUS VITE LES HAUTEURS

SÉISME



→
**PENDANT
LES SECOURSSES**



À L'INTÉRIEUR, ABRITEZ-VOUS
SOUS UN MEUBLE



À L'EXTÉRIEUR, ÉLOIGNEZ-VOUS
DES BÂTIMENTS



EN VOITURE, ARRÊTEZ-VOUS
ET NE DESCENDEZ PAS

→
**APRÈS
LES SECOURSSES**



COUPEZ GAZ
ET ÉLECTRICITÉ



ÉVACUEZ LE BÂTIMENT

**FEU
DE FORÊT**



N'APPROCHEZ
PAS DU FEU



OUVREZ PORTAIL
ET BARRIÈRES



ENFERMEZ-VOUS DANS
UN BÂTIMENT EN DUR



FERMEZ PORTES FENÊTRES
ET BOUCHEZ LES ENTRÉES D'AIR

**MOUVEMENTS
DE TERRAIN**



À L'INTÉRIEUR



SORTEZ DU BÂTIMENT

À L'EXTÉRIEUR



ÉLOIGNEZ-VOUS
DES BÂTIMENTS

EN CAS DE GLISSEMENT
OU ÉBOULEMENT



FUYEZ LATÉRALEMENT
LA ZONE DE DANGER

EN CAS D'EFFONDREMENT
(CAVITÉ)



FUYEZ LA ZONE DE DANGER

**ACCIDENT
CHIMIQUE
OU TOXIQUE**



EN CAS DE POLLUTION CHIMIQUE / TOXIQUE DE L'AIR



ENFERMEZ-VOUS DANS
UN BÂTIMENT EN DUR



FERMEZ PORTES FENÊTRES
ET BOUCHEZ LES ENTRÉES D'AIR

EN CAS DE RISQUE D'EXPLOSION



SORTEZ DU BÂTIMENT
ET ÉVACUEZ LA ZONE DE DANGER

**VIGILANCE
MÉTÉO**



VIGILANCE MÉTÉO ORANGE : DES PHÉNOMÈNES DANGEREUX SONT PRÉVUS, TENEZ-VOUS AU COURANT DE L'ÉVOLUTION DE LA SITUATION ET SUIVEZ LES CONSEILS DE SÉCURITÉ ÉMIS PAR LES POUVOIRS PUBLICS ET LES MÉDIAS (TV, RADIOS,...)



VIGILANCE MÉTÉO ROUGE : DES PHÉNOMÈNES DANGEREUX D'INTENSITÉ EXCEPTIONNELLE SONT PRÉVUS, TENEZ-VOUS RÉGULIÈREMENT AU COURANT DE L'ÉVOLUTION DE LA SITUATION ET RESPECTEZ IMPÉRATIVEMENT LES CONSIGNES DE SÉCURITÉ ÉMIS PAR LES POUVOIRS PUBLICS ET LES MÉDIAS (TV, RADIOS,...)