

# MOREMBERT

## DICRIM

(Document d'Information Communal sur les Risques Majeurs)



**RISQUES MAJEURS**  
**Apprenons les bons réflexes !**

**Document à conserver**

*Article L721-1 du code de la Sécurité Intérieure*

*« Toute personne concourt par son comportement à la sécurité civile. En fonction des situations auxquelles elle est confrontée et dans la mesure de ses possibilités, elle veille à prévenir les services de secours et à prendre les premières dispositions nécessaires ».*

Madame, Monsieur,

Ce document sécurité est d'une TRES GRANDE IMPORTANCE, et doit retenir votre attention.

Toute population soumise à des risques majeurs a droit à une information dite « préventive » afin de connaître les dangers auxquels elle peut être exposée, les dispositions prévues par les pouvoirs publics, et les mesures de sauvegarde à respecter.

Pour vous préparer à un comportement responsable face aux risques potentiels, et afin de réduire leurs conséquences, je vous invite à prendre connaissance de ce **DICRIM**, document synthétique qui constitue l'un des éléments de notre politique de sécurité des personnes.

Sachez que la commune a élaboré également son **Plan Communal de Sauvegarde (PCS)** conformément à la réglementation en vigueur, pour organiser l'action des services communaux et des habitants en cas d'incident important.

Ce document vous permettra de bien mesurer les types de risques qui nous entourent, et de mieux les appréhender pour y faire face. La sécurité civile est l'affaire de **TOUS**, et chacun doit être acteur de sa sécurité et de celle des autres.

Pour votre sécurité, conservez ce fascicule.

*Le Maire*

# Qu'est-ce qu'un risque ?

Le risque est la possibilité qu'un événement d'origine naturelle ou lié à une activité humaine se produise, dont les effets peuvent mettre en jeu un grand nombre de personnes, ou occasionner des dommages importants, et dépasser les capacités de réaction de la société.

**Risque = produit d'un aléa + un enjeu**

Il existe plusieurs types de risques :

## **Les risques naturels**

(inondation, mouvement de terrain,...)

## **Les risques technologiques**

(industriel, nucléaire, transport de matières dangereuses,...)

## **Les risques météorologiques**

## **Les risques sanitaires** (pandémie,...)

etc...

Un **risque** est dit « **majeur** » si sa fréquence est faible et sa gravité très lourde.



*l'événement : l'aléa*



*les enjeux*



*le risque*

## Pourquoi s'informer sur les risques majeurs?

L'article L.125.2 du Code de l'environnement précise que « **les citoyens ont un droit à l'information sur les risques majeurs auxquels ils sont soumis et sur les mesures de sauvegarde qui les concernent** ».

Conformément à cette réglementation, ce document vous informe sur les risques auxquels la commune de **Morembert** peut être exposée.

Il a pour objectif de vous sensibiliser aux bons réflexes de protection à adopter en cas de catastrophe majeure, afin que vous deveniez acteur de votre sécurité.

# A quels risques sommes-nous exposés à Morembert?



Risques répertoriés dans le DDRM (Dossier Départemental des Risques Majeurs)

## • Les risques naturels :

- « **inondation** » : avec la rivière « **Aube** » (**PPRI Aube Aval**) qui passe sur le finage de la commune et dont les débordements peuvent affleurer quelques habitations.
- « **mouvement de terrain** » : et le retrait-gonflement des argiles « **aléa faible** » qui, à cause du phénomène d'absorption/résorption d'eau dans le sol, peut entraîner des mouvements de terrain et des fissures sur les façades des maisons.

## • Les risques technologiques:

- « **Transport de Matières Dangereuses** » (TMD): RD 48 et voies communales .
- « **Rupture de barrage** » du lac-réservoir Aube (brèche dans la digue de Brévonnes)
- « **Rupture de barrage** » du lac-réservoir Marne (brèche dans la digue de Giffaumont).

D'autres risques peuvent être signalés, qui ne sont pas uniquement propres à cette commune mais auxquels le territoire peut être confronté :

## • Les risques diffus

- Les risques « **météorologiques** »: tempête 1999, fortes neiges de décembre 2010 etc....
- Les risques « **sanitaires** »: pandémie (grippe aviaire 2008, grippe H1N1 2009), canicule etc....



## Catastrophes naturelles reconnues :

Code national CATNAT	Début le	Fin le	Arrêté du	Sur le JO du
10PREF19990271	25/12/1999	29/12/1999	29/12/1999	30/12/1999

(Informations fournies par [www.georisques.gouv.fr](http://www.georisques.gouv.fr))

**L'actualité de ces dernières années a été marquée par ces phénomènes. Il semble intéressant de rappeler les quelques consignes à suivre pour bien s'en protéger.**

# Plan de Prévention du Risque Inondation (PPRI Aube Aval)

(approuvé le 19 janvier 2011)



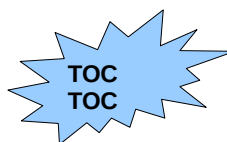
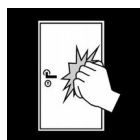
La présence de plusieurs risques majeurs oblige la commune à réaliser un **Plan Communal de Sauvegarde (PCS)** et ce **DICRIM (Document d'Information Communal sur les Risques Majeurs)**.

Dans le **PCS**, un recensement des moyens humains et matériels a été réalisé ainsi qu' un système d'alerte et un point de rassemblement reportés dans ce **DICRIM**. De cette manière, la commune se trouve, aujourd'hui, mieux armée pour faire face à d'éventuels évènements importants.

# Alerte de la population

En cas d'évènement majeur, vous serez alertés de la manière suivante :

**Des élus diffuseront l'alerte  
en porte à porte et par téléphone**



**Un point de rassemblement a été défini  
« Salle polyvalente »  
Ruelle de la Ferme**



**Le« Pack » de Sécurité à préparer chez soi:**

Radio à pile, lampe de poche, matériel de confinement (ruban adhésif, serpillières ou tissus pour colmater le bas des portes ...), nourriture et eau, couvertures, vêtements, papiers personnels, médicaments et notamment traitement quotidien....



# Risque inondation

*L'inondation est la submersion rapide ou lente d'une zone habitée ou non; elle correspond au débordement des eaux lors de la crue. La crue, quant à elle, correspond à une augmentation de la hauteur d'eau, sans conduire forcément à une inondation.*

## 2 TYPES D'INONDATION EXISTENT

- Les inondations lentes ou de plaine, par débordement d'un cours d'eau ou remontée de la nappe phréatique.
- Les inondations rapides ou torrentielles, consécutives à de violentes averses.



*le risque*

## Le risque à MOREMBERT

**Morembert** est concerné par le risque inondation lente de plaine. En cas de débordement de la **rivière Aube**, l'eau pourrait arriver aux abords des maisons situées le long de la rue Jacques Alexandre Dubois. Cette montée des eaux est lente, ce qui laisse généralement le temps de s'organiser. Le ruisseau, Le Meldançon, traverse également la commune.

## Les mesures de prévention

En janvier 2011, un **Plan de Prévention des Risques Inondations (PPRI Aube Aval)** a été approuvé sur la commune. Il recense l'ensemble des zones sujettes à inondation et régit de ce fait l'occupation des sols et les droits de construction sur la commune.

Plus d'infos sur  
[www.aube.gouv.fr](http://www.aube.gouv.fr)

## Les moyens de surveillance et l'alerte

Une surveillance permanente des cours d'eau est assurée au niveau national. Le bilan de ces observations est consultable 24H/24 sur le site du ministère <http://www.vigicrues.gouv.fr> (site de prévision des crues).

Toute personne témoin d'un éventuel problème doit prévenir les autorités (Mairie, pompiers ou gendarmerie).

**Le Maire déclenche alors le Plan Communal de Sauvegarde qui organise les secours et définit les points de rassemblement adaptés au risque.**



# CE QUE VOUS DEVEZ FAIRE

**Dans tous les cas, ne vous engagez pas à pied ou en voiture dans une zone inondée. N'évacuez qu'après en avoir reçu l'ordre.**

## DES AUJOURD'HUI

Informez-vous à la mairie de la situation de votre habitation au regard du risque inondation.

Mettez hors d'atteinte des inondations vos papiers importants, vos objets de valeurs, les matières polluantes, toxiques et les produits flottants.

## PENDANT LA CRUE

**A l'annonce de l'arrivée de l'eau**

Fermez portes, fenêtres, soupiraux, aérations,... qui pourraient être atteints par l'eau.

Coupez vos compteurs électriques et gaz.

Surélevez vos meubles et mettez à l'abri vos denrées périssables.

Amarrez les cuves et objets flottants de vos caves, sous-sols et jardins.

**Lorsque l'eau est arrivée**

Montez dans les étages avec : eau potable, vivres, papiers d'identité, radio à piles, lampe de poche, piles de rechange, vêtements chauds. N'oubliez pas vos médicaments.

## APRES

Ne revenez à votre domicile qu'après en avoir eu l'autorisation.

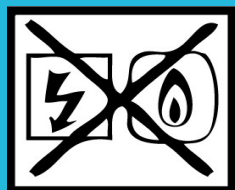
Aérez, désinfectez et dans la mesure du possible, chauffez votre habitation.

Ne rétablissez l'électricité que sur une installation sèche et vérifiée.

Assurez-vous en mairie que l'eau est potable.

Faites l'inventaire de vos dommages et contactez votre compagnie d'assurance pour élaborer votre dossier de déclaration de sinistre.

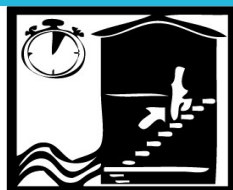
## Les bons réflexes !



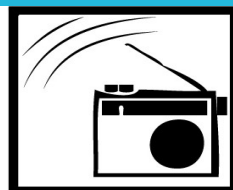
Coupez  
électricité  
et gaz



Fermez la  
porte et les  
aérations



Montez dans  
les étages



Ecoutez la  
radio



Ne prenez pas  
votre véhicule



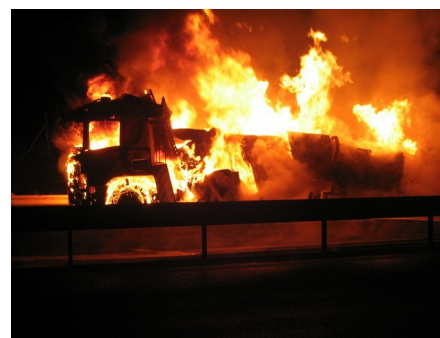
# Risque Transport de Matières Dangereuses (TMD)

*Le risque lié aux Transports de Matières Dangereuses, appelé aussi TMD, est consécutif à un accident se produisant lors du transport par voie routière, ferrée, aérienne, par voie d'eau ou par canalisation, de matières dangereuses. Il peut entraîner des conséquences graves pour la population, les biens et l'environnement.*

## Le risque à Morembert

La commune est traversée par la RD 48 et les voies communales sur lesquelles peuvent transiter des véhicules contenant des matières dangereuses.

Les principaux dangers sont l'explosion, l'incendie, la fuite d'un liquide polluant, et la formation d'un nuage toxique.



## Les mesures de prévention



Le **Plan Communal de Sauvegarde** prévoit la mise en place d'une cellule de crise pour optimiser les actions sur le terrain (secours, déviations de la circulation, arrêt des pompages en cas de pollution des cours d'eau...).

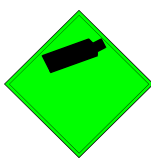
Des plans d'organisation départementale des secours (**Plan O.R.S.E.C., "Transport de Matières Dangereuses"**) seront mis en œuvre si nécessaire.

## La signalisation des véhicules transportant des matières dangereuses :

Les véhicules transportant des matières dangereuses ou radioactives sont identifiables par un des logos suivants, apposés notamment à l'arrière droit du véhicule (quelques exemples de logos).



Matières explosives



Gaz



Matières inflammables



Solides inflammables



Matières spontanément inflammables



Matières comburantes



Matières toxiques



Matières radioactives

Plus d'infos: <http://www.andra.fr/> « classement du transport des matières dangereuses »



# CE QUE VOUS DEVEZ FAIRE

## DES AUJOURD'HUI

Prenez connaissance des consignes de mise à l'abri.

### SI VOUS ETES TEMOIN DE L'ACCIDENT:

Donnez l'alerte (sapeurs pompiers: 18, police/gendarmerie:17; 112 depuis votre portable).

Si des victimes sont à déplorer, ne les déplacez pas, sauf en cas d'incendie.

Si le véhicule ou le réservoir prend feu ou dégage un nuage toxique, éloignez-vous de l'accident d'au moins 300m et mettez-vous à l'abri dans un bâtiment.

## PENDANT L'ACCIDENT

### Si vous entendez l'alerte

Rejoignez le bâtiment le plus proche, fermez toutes les ouvertures et les entrées d'air, arrêtez ventilation et climatisation.

Eloignez-vous des portes et fenêtres, ne fumez pas, ne provoquez pas de flammes, ni étincelles.

Ecoutez la radio (Champagne FM Troyes 97.5).

N'allez pas chercher vos enfants à l'école. Celle-ci est dotée d'un **Plan Particulier de Mise en Sécurité (PPMS)** face aux risques majeurs, qui prévoit la prise en charge des enfants.

Ne téléphonez pas. Lavez-vous en cas d'irritation, et si possible changez de vêtements. Ne sortez qu'en fin d'alerte ou sur ordre d'évacuation.

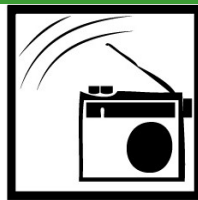
## Les bons réflexes !



Enfermez-vous dans un bâtiment



Bouchez toutes les entrées d'air



Ecoutez la radio



Ne téléphonez pas



Ni flammes ni cigarettes



N'allez pas chercher vos enfants à l'école



# Risque «rupture de barrage lac-réservoir Aube et Marne»

## Le risque à Morembert:

La commune est concernée par le risque de « rupture des barrages Aube et Marne » avec une arrivée de l'onde de submersion estimée à 6h30mn en cas de brèche dans la digue de Brévonnes pour le barrage lac-réservoir Aube et estimée à 15h15mn avec une brèche dans la digue de Giffaumont pour la rupture du barrage lac-réservoir Marne. Quelques maisons seraient impactées par ces ruptures **mais à ce jour, aucun événement pouvant faire craindre un risque de rupture de ces ouvrages n'est survenu et cette probabilité est très faible.**

## Les mesures de prévention :

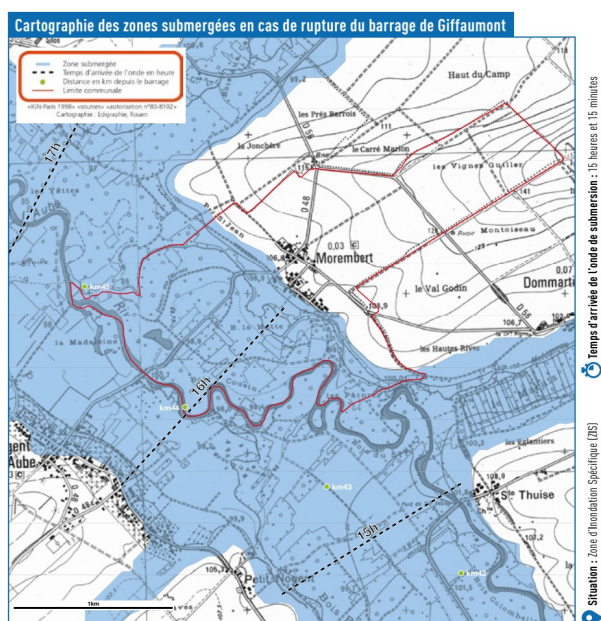
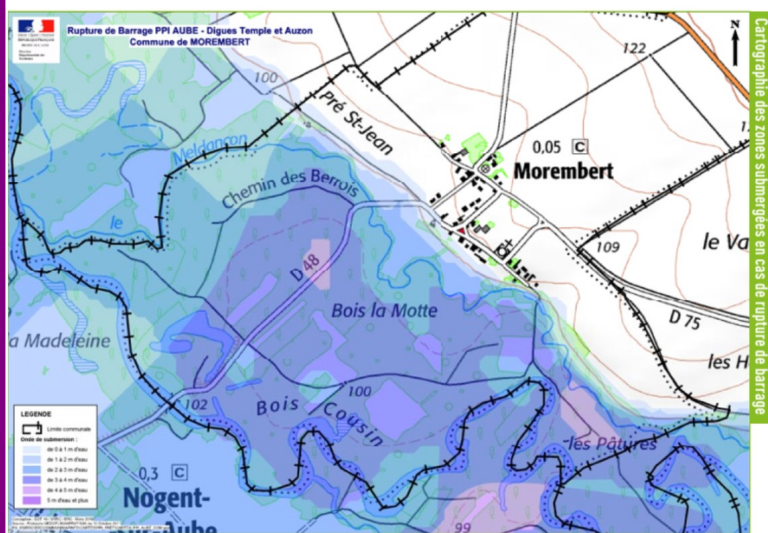
Afin de prévenir tout risque d'accident, des mesures de prévention sont mises en œuvre :

- surveillance constante et inspections fréquentes par le gestionnaire
- visite biannuelle d'auscultation des ouvrages par le service de contrôle
- étude de danger des ouvrages qui permet d'inspecter les parties immergées non accessibles en temps normal
- élaboration des **Plans Particuliers d'Intervention (PPI Aube et Marne approuvés le 28 mars 2017)** définissant les mesures destinées à donner l'alerte aux autorités et à la population la plus proche des barrages.

[Carte consultable sur www.aube.gouv.fr](http://www.aube.gouv.fr)

Barrage réservoir Aube

Barrage réservoir Marne



## L'alerte :

Le Maire recevra l'alerte de la Préfecture. Il déclenche alors le Plan Communal de Sauvegarde (PCS) qui organise les secours et des messages d'information seront diffusés à la radio. Des élus seront dépêchés pour informer, en priorité, les habitants des secteurs à risques.

**Dans tous les cas, ne vous engagez pas sur une chaussée inondée et si possible montez dans les étages.**



Dans tous les cas, ne vous engagez pas à pied ou en voiture dans une zone inondée. N'évacuez qu'après en avoir reçu l'ordre.

## DES AUJOURD'HUI

Informez-vous à la mairie de la situation de votre habitation au regard du risque inondation.

Mettez hors d'atteinte des inondations vos papiers importants, vos objets de valeurs, les matières polluantes, toxiques et les produits flottants.

## AVANT LA RUPTURE DU BARRAGE

A l'annonce de l'arrivée de l'eau

Fermez portes, fenêtres, soupiraux, aérations,... qui pourraient être atteints par l'eau.

Coupez vos compteurs électriques et gaz.

Surélevez vos meubles et mettez à l'abri vos denrées périssables.

Amarrez les cuves et objets flottants de vos caves, sous-sols et jardins.

Lorsque l'eau est arrivée

Montez dans les étages avec : eau potable, vivres, papiers d'identité, radio à piles, lampe de poche, piles de rechange, vêtements chauds. N'oubliez pas vos médicaments.

## APRES

Ne revenez à votre domicile qu'après en avoir eu l'autorisation.

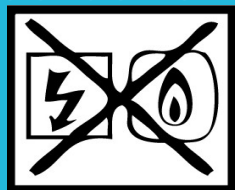
Aérez, désinfectez et dans la mesure du possible, chauffez votre habitation.

Ne rétablissez l'électricité que sur une installation sèche et vérifiée.

Assurez-vous en mairie que l'eau est potable.

Faites l'inventaire de vos dommages et contactez votre compagnie d'assurance pour élaborer votre dossier de déclaration de sinistre.

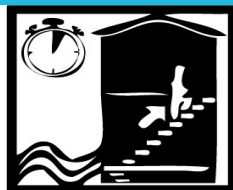
## Les bons réflexes !



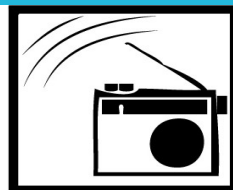
Coupez  
électricité  
et gaz



Fermez la  
porte et les  
aérations



Montez dans  
les étages



Ecoutez la  
radio

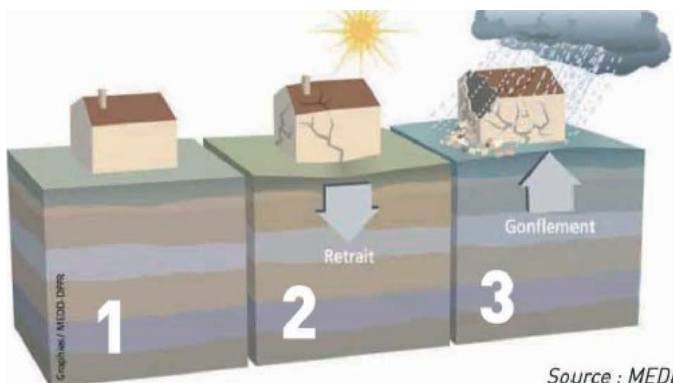


Ne prenez  
pas votre  
véhicule



# Risque mouvement de terrain: le retrait gonflement des argiles « aléa faible »

*Les variations de la quantité d'eau dans certains terrains argileux produisent des gonflements (période humide) et des tassements (périodes sèches).*



Source : MEDD



**Cela peut provoquer des dégâts très importants sur les constructions (fissures, déformations des ouvertures) pouvant rendre inhabitables certains locaux.**

## Le risque à Morembert

La commune se situe sur une zone d'**aléa faible** pour les argiles. Cela signifie que le risque est présent, mais il est faible et le problème ne se manifestera qu'essentiellement en cas de fortes sécheresses. La totalité de la commune est concernée par le sol argileux (voir carte ci-contre).

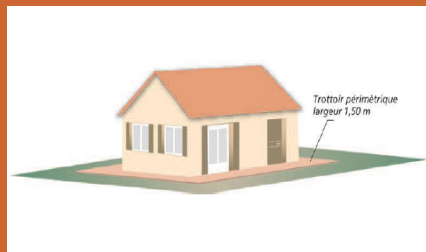
## Les mesures de prévention

Le Ministère de l'Écologie a édité une plaquette d'information sur le risque argile « Le retrait-gonflement des argiles: comment prévenir les désordres dans l'habitat individuel? ». Vous pouvez télécharger la plaquette au format .pdf : <http://www.georisques.gouv.fr> (ou vous la procurer à la DDT de l'Aube (Bureau Risques et Crises))

## Comment faire pour prévenir les dégâts?



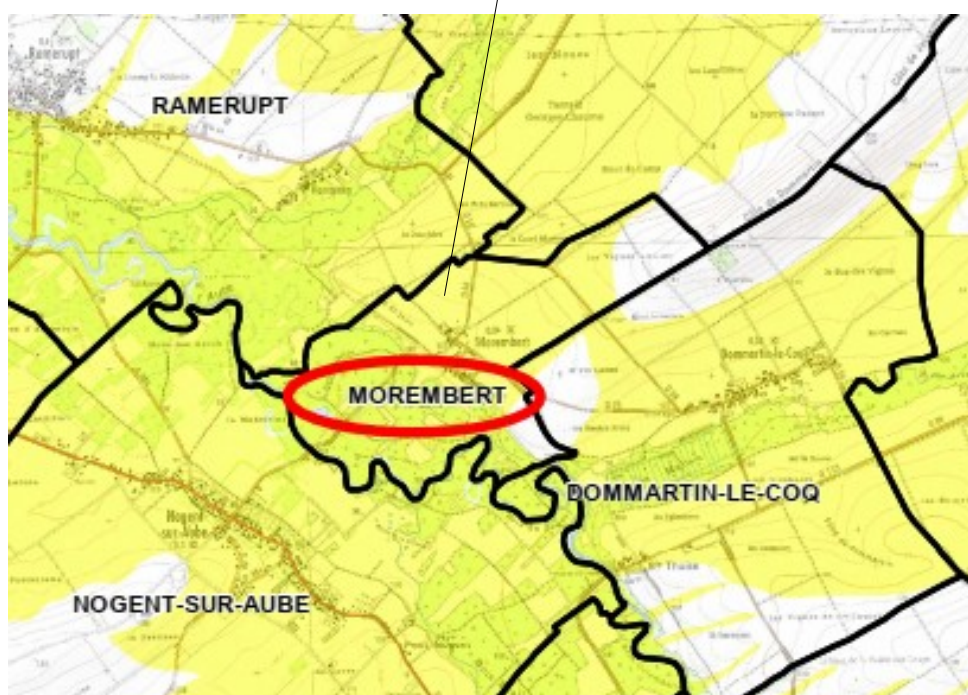
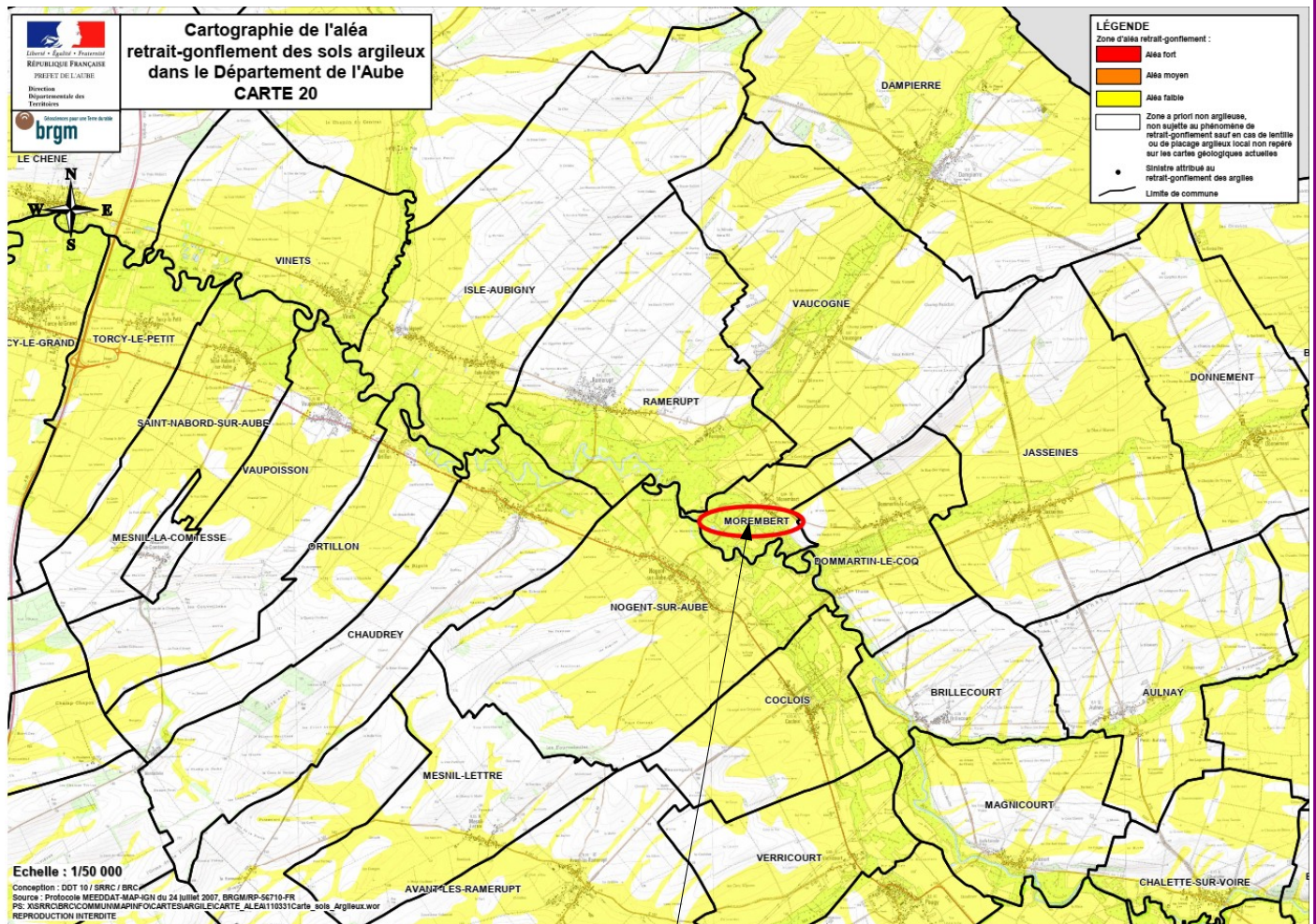
**Éloigner la végétation du bâti:**  
les racines amplifient le phénomène de déstructuration des façades

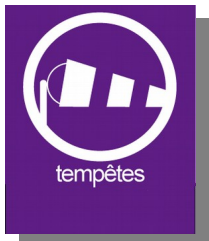


**Réaliser une structure étanche autour du bâtiment**

Vous retrouverez l'ensemble de ces conseils sur [www.argiles.fr](http://www.argiles.fr)

# Carte des argiles « aléa faible »





# Risque tempête

*Une tempête correspond à l'évolution d'une perturbation atmosphérique où se confrontent deux masses d'air aux caractéristiques bien distinctes (température, humidité...).*



## Les effets

Vents violents, précipitations intenses.. Les tempêtes sont souvent à l'origine de dégâts importants.

## Les conséquences





Le nombre de victimes peut être important. Le problème est souvent lié à l'imprudence des personnes. Toutefois les tempêtes peuvent être à l'origine de la projection d'objets, entraîner des chutes d'arbres, des inondations, voir même des glissements de terrain.

## Le risque à Morembert

Selon Météo France, en moyenne 15 tempêtes affectent la France chaque année, et une tempête sur dix peut être qualifiée de forte (un épisode est qualifié de forte tempête si au moins 20% des stations départementales enregistrent un vent maximal instantané supérieur à 100km/h).

Comme l'ensemble du territoire métropolitain, la commune est exposée aux tempêtes.

### Rappel des codes couleur de la vigilance météorologique :

-  **Une vigilance absolue s'impose** des phénomènes météorologiques dangereux d'intensité exceptionnelle sont prévus ...
-  **Soyez très vigilant**, des phénomènes météorologiques dangereux sont prévus ...
-  **Soyez attentif** si vous pratiquez des activités sensibles au risque météorologique ...
-  **Pas de vigilance particulière.**



Vent violent



Neige-verglas



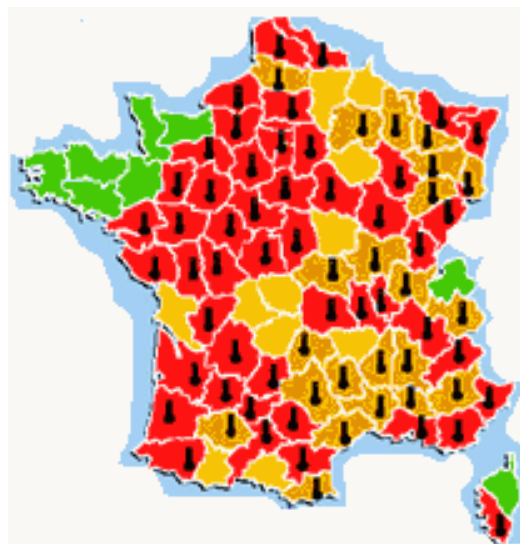
Pluie-inondation



Canicule



Orages



# CE QUE VOUS DEVEZ FAIRE

## DES AUJOURD'HUI

Informez-vous sur les prévisions météorologiques en consultant notamment le site de Météo France : <http://www.meteofrance.com>

### Si une tempête est annoncée:

Mettez à l'abri ou amarrez les objets susceptibles d'être emportés.

Evitez de prendre la route. Reportez autant que possible vos déplacements.

## PENDANT UNE TEMPETE

Mettez-vous à l'abri dans un bâtiment, fermez portes et volets.

Débranchez appareils électriques et antennes de télévision.

Ne vous abritez pas sous les arbres.

Ne vous approchez pas des lignes électriques ou téléphoniques.

Si vous devez sortir, soyez prudents.

## APRES UNE TEMPETE

Faites couper branches et arbres qui menacent de tomber.

Faites attention aux fils électriques et téléphoniques tombés.

Faites l'inventaire de vos dommages et contactez votre compagnie d'assurance pour élaborer votre dossier de déclaration de sinistre.

## Les bons réflexes !



Enfermez-vous dans un bâtiment



Fermez portes et volets



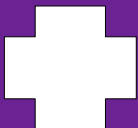
Ne montez pas sur un toit



Ne prenez pas votre véhicule



Ne restez pas sous les lignes électriques



sanitaire

# Risques sanitaires: pandémie grippale



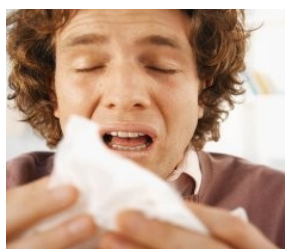
*Une pandémie grippale est définie comme une forte augmentation des cas de grippe. Elle fait suite à la circulation d'un nouveau virus contre lequel l'immunité de la population est faible ou nulle.*

## Le risque à Morembert

Comme l'ensemble du territoire métropolitain, la commune est exposée aux risques de pandémie.

## Les mesures de prévention

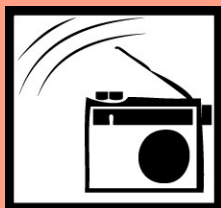
La transmission des virus de la grippe se fait principalement par voie aérienne, par le biais de la toux, de l'éternuement ou des postillons, mais peut également être transmise par les mains et les objets contaminés.



Face aux différents cas de grippe aviaire rencontrés dans plusieurs pays, et au risque de survenue d'une pandémie grippale, l'Etat a élaboré un **Plan National de protection contre les pandémies**. Des **exercices locaux** et nationaux permettent de tester régulièrement ce plan et de préparer les acteurs.

Le « **guide pratique de la vie quotidienne en cas de pandémie** » est également consultable sur <https://www.gouvernement.fr/risques/pandemie-grippale>

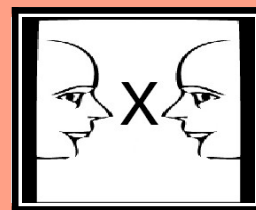
## Les bons réflexes !



Ecoutez la  
radio



Lavez vous régulièrement  
les mains au savon et/ou  
avec une solution  
hydroalcoolique



Evitez tout  
contact avec une  
personne malade



# Risques sanitaires: Canicule



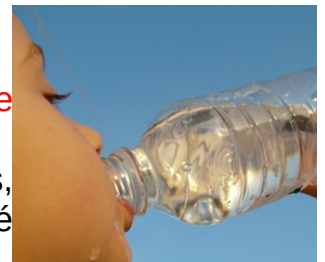
Le mot "canicule" désigne un épisode de températures élevées, de jour comme de nuit, sur une période prolongée.

En France, la période des fortes chaleurs pouvant donner lieu à des canicules s'étend généralement du 15 juillet au 15 août, parfois depuis la fin juin.

## Les dangers

Une forte chaleur devient dangereuse pour la santé dès qu'elle dure **plus de 3 jours**.

Les conséquences les plus graves sont la **déshydratation** (crampes, épuisement, faiblesse, etc...) et le **coup de chaleur** (agressivité inhabituelle, maux de tête, nausées, etc...)



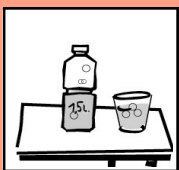
## Les mesures de prévention

Les personnes déjà fragilisées (personnes âgées, atteintes d'une maladie chronique, nourrissons, etc.) sont particulièrement vulnérables. N'hésitez pas à signaler à la Mairie toute personne de votre entourage qui vous semble en difficultés.

Depuis juin 2004, la carte de vigilance de Météo-France intègre le risque de canicule. Elle est consultable sur le site <http://www.meteofrance.com>.

## Les bons réflexes !

### Personnes âgées



Buvez régulièrement sans attendre d'avoir soif. Mangez des fruits et des crudités



Evitez de sortir aux heures les + chaudes, mais plutôt le matin ou tard le soir.



Donnez régulièrement des nouvelles à votre entourage.

### Parents - enfants



Buvez au moins 1L ½ d'eau par jour. Evitez de consommer de l'alcool.



Evitez les activités sportives intenses.



Prenez régulièrement des nouvelles de vos proches, voisins, et amis âgés et handicapés.



# Les numéros utiles

**Mairie de Morembert**  
**[mairiedemorembert@orange.fr](mailto:mairiedemorembert@orange.fr)**

**03 25 47 46 23**

**Préfecture de l'Aube :**  
Troyes

**03 25 42 35 00** <http://www.aube.gouv.fr>

**Direction Départementale  
des Territoires (DDT)**

- mail des Charmilles
- boulevard Jules Guesde

**03 25 71 18 00**  
**03 25 46 20 25**

**Pompiers**

**18 (portable 112)**

**Police/gendarmerie**

**17**

**SAMU**

**15**

**SICAE de Précy-st-Martin à Piney**

**03 25 70 96 00**

**Syndicat Départemental  
des Eaux de l'Aube (SDDEA)**

**03 25 79 00 00**

**Conseil Départemental  
Centre routier**

**0800 12 10 10**

**Météo France**

**0899 71 02 10** <http://www.meteo.fr>

Écoutez les informations:

**CHAMPAGNE FM 97.5**  
**FRANCE BLEUE 100.8**  
**FRANCE INFO 105.5**  
**FRANCE INTER 95.3**  
**FRANCE 2 et FRANCE 3**  
**CANAL 32**  
et

Plus d'infos sur  
<http://www.aube.gouv.fr/>