

Votre commune s'organise.
Et vous ?

**DOCUMENT
À CONSERVER**



**DOCUMENT
d'INFORMATION
COMMUNAL
sur les RISQUES MAJEURS**

édition 2022

**DICRIM
de ROGNAC**



La loi 2004-811 du 13 août 2004, dite loi de modernisation de sécurité civile, prévoit d'assurer la cohérence de l'organisation des missions opérationnelles de secours lors d'une catastrophe dans notre pays en impliquant toutefois le citoyen pour qu'il devienne davantage acteur de sécurité civile.

En effet, malgré une organisation rationnelle et efficace en France, la vulnérabilité de la population face à la catastrophe, qu'elle soit naturelle ou anthropique, est réelle. Elle doit donc induire des comportements individuels ou familiaux qui ne peuvent être anticipés que par la connaissance des risques et des conduites à tenir en cas d'alerte.

Cela passe donc nécessairement par la sensibilisation et le développement d'une culture de la prévention.

Chaque citoyen doit en effet pouvoir identifier les menaces existantes et possibles dans son environnement afin de mettre en place les moyens qui pourraient en réduire les effets. C'est pourquoi les collectivités territoriales et les préfectures participent à cette meilleure connaissance des risques majeurs.

Des sources comme le Document d'Information Communal sur les Risques Majeurs (DICRIM) ou encore le Plan Communal de Sauvegarde (PCS) proposent alors les informations nécessaires pour obtenir une bonne anticipation et permettre aux populations de se préparer à la catastrophe. La ville de Rognac a donc répertorié tous les risques présents sur sa commune, et a proposé des consignes pour chacun d'entre eux.

En lisant avec attention ce document, vous pourrez ainsi vous approprier les différentes informations qui y sont renseignées afin de pouvoir réagir efficacement si un événement d'ampleur survenait.

Si le risque majeur est difficilement prévisible, il s'anticipe cependant. S'informer et connaître, c'est déjà refuser de subir l'événement.

C'est en cela que nous devenons tous et ensemble, des partenaires responsables.

Sylvie Miceli-Houdais
Maire de Rognac

LES RISQUES MAJEURS

Sommaire



3 Les risques majeurs



12 Le risque sismique



4 Le risque industriel



13 Le risque climatique



6 Le risque TMD (Transport de Matières Dangereuses)



14 Comment suis-je alerté ?



8 Le risque feu de forêt



15 Fiche consignes



10 Le risque inondation



16 Sites internet et numéros utiles



11 Le risque mouvement de terrain

Qu'est-ce qu'un risque majeur ?

Un risque majeur peut entraîner de graves dommages aux personnes, aux biens et à l'environnement. Deux critères caractérisent le risque majeur :

- **une faible fréquence** : l'homme et la société peuvent être d'autant plus enclins à l'ignorer que les catastrophes sont peu fréquentes

- **une énorme gravité** : nombreuses victimes, dommages importants aux biens et à l'environnement.

Un événement potentiellement dangereux (aléa) n'est un risque majeur que s'il s'applique à une zone où des enjeux humains, économiques, environnementaux ou patrimoniaux sont présents.

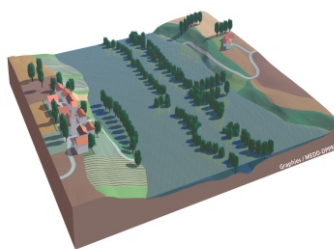
ALÉA

+

ENJEUX

=

RISQUE MAJEUR





INDUSTRIEL

Le risque sur la commune

Un risque industriel majeur est un événement entraînant des conséquences immédiates graves pour le personnel, les populations avoisinantes, les biens et l'environnement.

La commune de Rognac est concernée par trois Plans Particuliers d'Intervention (PPI) : Butagaz, Solamat Merex et SPUR environnement (PPI de site) et le Pôle Pétrochimique de Berre.

Quels en sont les effets ?

On peut observer trois types d'effets qui peuvent être associés :

- une **explosion** avec des effets à la fois thermiques et mécaniques (effet de surpression de l'onde de choc),
- un **incendie** engendrant des effets thermiques (brûlures) pouvant être aggravés par des problèmes d'asphyxie et d'intoxication liés à l'émission de fumées toxiques,
- la **dispersion de produits toxiques** dans l'air, l'eau ou le sol, provenant d'une fuite de produit (cuve, citerne, canalisation de transport) ou résultant d'une combustion (même d'un produit non toxique).



L'INFORMATION DU PUBLIC SUR LE RISQUE INDUSTRIEL

Une plaquette d'information du public est diffusée aux riverains tous les cinq ans pour les informer sur les consignes à tenir en cas d'accident majeur.



Plaquette d'information
Risque industriel

Les bons réflexes

AVANT L'ÉVÉNEMENT

- S'informer sur les risques encourus et les mesures de sauvegarde, connaître le signal d'alerte
- Disposer d'un poste de radio à piles ou à dynamo
- Avoir à portée de main le matériel nécessaire à la mise à l'abri

Consignes de sécurité
À respecter



Écouter la
radio



Rentrez dans le
bâtiment en dur



Fermer portes
et fenêtres

PENDANT L'ÉVÉNEMENT

- S'enfermer rapidement dans le bâtiment le plus proche
- Ne pas rester à l'extérieur ou dans un véhicule pour éviter de respirer des gaz toxiques
- Arrêter les aérations pour empêcher les gaz toxiques de pénétrer et si possible, boucher les entrées d'air, portes, fenêtres...
- Ne pas fumer : ni flamme, ni étincelle (risque potentiel d'explosion)
- Ne pas aller sur les lieux de l'accident, vous iriez au devant du danger



TMD

TRANSPORT DE MATIÈRES DANGEREUSES

Le risque sur la commune

Le risque de transport de matières dangereuses (TMD) est consécutif à un accident se produisant lors du transport de marchandises par voie routière, ferroviaire, voie d'eau ou canalisation. Le TMD génère un risque directement lié à la dangerosité des produits (inflammable, toxique, explosif ou radioactif).

La commune de Rognac est concernée par le transport de matières dangereuses par route, canalisation, voie ferrée et voie maritime.

Reconnaître les véhicules TMD

Les véhicules TMD comportent des panneaux indiquant la nature du risque. Un panneau orange permet d'identifier la matière transportée.



Classe 2 : Gaz
GPL, Butane, Azote

Plaque Orange

33
1233

Code danger

Code matière



Classe 3
Liquides inflammables
Essence, Gasoil, Fuel



ÇA S'EST PASSÉ PRÈS DE CHEZ VOUS !

MAI 2006

Un camion-citerne transportant 32 000 litres de gazole se renverse sur la D113 et 15 000 litres de produit fuient au niveau des trous d'hommes. Les gendarmes interrompent la circulation routière et les pompiers colmatent la fuite. L'ensemble routier est déchargé et relevé.



Les bons réflexes

Consignes de sécurité

À respecter



Appeler les secours



Écouter la radio



Couper gaz et électricité



Rentrer dans un bâtiment en dur



Respecter les consignes

SI VOUS ÊTES TÉMOIN DE L'ACCIDENT

• Donner l'alerte aux pompiers, à la police ou gendarmerie en précisant :

- le lieu exact
- le moyen de transport
- la nature du sinistre

EN CAS DE FUITE DE PRODUIT

- Rejoindre le bâtiment le plus proche et se mettre à l'abri
- Ne pas toucher ou entrer en contact avec le produit, ne pas fumer
- Quitter la zone de l'accident : s'éloigner si possible perpendiculairement à la direction du vent pour éviter un possible nuage toxique

Mesures de gestion du risque

Le TMD par route fait l'objet d'une réglementation internationale qui impose des normes de fabrication aux véhicules, des formations aux chauffeurs, des signalisations spécifiques. Au niveau local, le Maire et le Préfet peuvent imposer des restrictions de circulation et de stationnement sur les axes les plus dangereux ainsi que des axes de circulation obligatoires. En cas d'évènement lié à un TMD, le Préfet active le dispositif ORSEC (Organisation de la Réponse de Sécurité Civile) TMD.

Au niveau communal, le Maire active le plan communal de sauvegarde.




La sécurité des canalisations est contrôlée par leur gestionnaire, qui a en charge l'élaboration d'un Plan de Surveillance et d'Intervention.

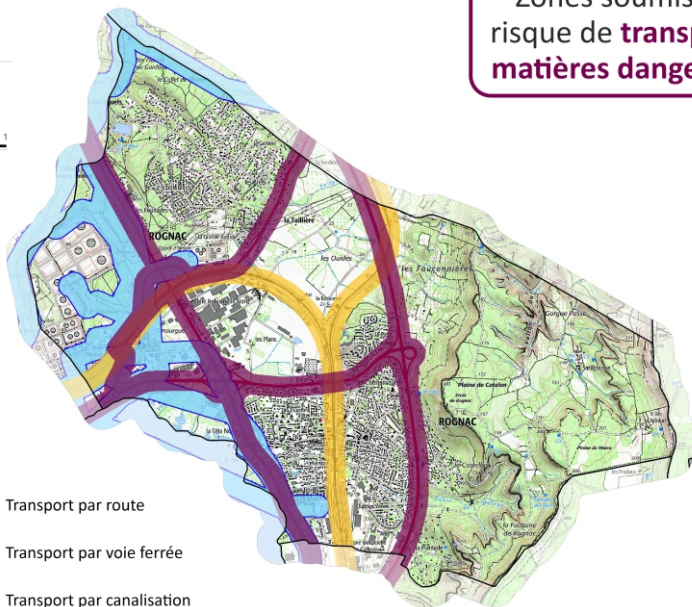
Afin de prévenir les risques d'endommagement des réseaux enterrés, aériens ou subaquatiques, les travaux projetés à proximité doivent être déclarés aux exploitants de ces réseaux (déclaration de projet de travaux - DT - et déclaration d'intention de commencement de travaux - DICT).



Zones soumises au
risque de **transport de
matières dangereuses**

Légende

-  Transport par route
-  Transport par voie ferrée
-  Transport par canalisation



Ne pas
téléphoner



Laisser les
enfants à l'école



Pas de flamme
ni d'étincelle

Consignes de sécurité
À respecter

APRÈS L'ALERTE

- Aérer le local de mise à l'abri
- Si vous pensez avoir été touché par un produit toxique et en cas d'irritation :
 - Se doucher
 - Changer de vêtements
 - Se présenter à un médecin

Lien utile :

Bureau d'analyses des Risques et
Pollutions industrielles (BARPI)
Base de données d'Analyse Recherche
et Information sur les accidents (ARIA)
www.aria.developpement-durable.gouv.fr



FEU DE FORÊT

Le risque sur la commune

On parle de feu de forêt lorsqu'un feu concerne une surface minimale d'un hectare d'un seul tenant et qu'une partie au moins des étages arbustifs et/ou arborés (parties hautes) est détruite. Les feux se produisent préférentiellement pendant l'été mais plus d'un tiers ont lieu en dehors de cette période. La sécheresse de la végétation et de l'atmosphère accompagnée d'une faible teneur en eau des sols sont favorables aux incendies.

📌 Réglementation

L'emploi du feu est interdit à toute période de l'année sauf dérogation conformément à l'arrêté préfectoral 2013354-0004 du 20 décembre 2013.



Les **obligations légales de débroussaillage** (OLD) visent à diminuer l'intensité du feu, en diminuant la biomasse combustible et à créer une discontinuité du couvert végétal afin de ralentir la progression du feu (*article L134-6 du Code forestier*). Ces travaux sont à la charge des propriétaires. Le maire assure le contrôle de l'exécution des OLD.



ÇA S'EST PASSÉ PRÈS DE CHEZ VOUS !

10 AOÛT 2016

Ce feu parti de Rognac a parcouru 3 300 hectares de garrigue dans la nuit du 10 au 11 août 2016 mobilisant 1 800 pompiers et faisant trois blessés.



© Mairie de Rognac

Les bons réflexes

AVANT L'ÉVÉNEMENT

- Débroussailler autour de son habitation
- Nettoyer les gouttières, des feuilles peuvent s'y accumuler

SI VOUS ÊTES TÉMOIN D'UN DÉPART

- Informer les pompiers le plus vite possible
- Respirer à travers un linge humide
- Sans se mettre en danger, attaquer le feu si possible avec de la terre, du sable ou de l'eau

Consignes de sécurité

À respecter



Dégager les voies d'accès



Rentrer dans un bâtiment en dur



Couper gaz et électricité



Fermer les volets

DANS LA NATURE

- S'éloigner du feu et des fumées le plus rapidement possible
- Ne pas sortir de votre voiture

UNE MAISON PROTÉGÉE EST LE MEILLEUR DES ABRIS

- Fermer et arroser les volets, portes et fenêtres
- Occulter les aérations avec des linges humides
- Fermer le gaz et couper l'électricité

Mesures de gestion du risque

Chaque année pendant l'été, une information quotidienne sur les possibilités d'accès aux massifs forestiers et sur le niveau de danger feu de forêt est assurée en saison estivale via le site internet de la Préfecture.

La surveillance forestière estivale des massifs forestiers est assurée par des patrouilles terrestres et une surveillance aérienne.

Des aménagements de terrain en matière de défense contre l'incendie sont réalisés : pistes d'accès pompiers, pare-feux, installation de citernes d'eau accessibles aux engins terrestres...

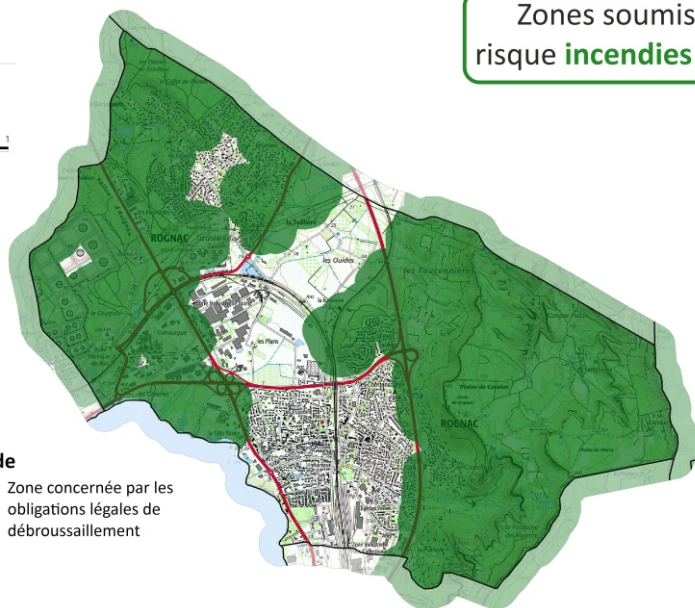


Zones soumises au
risque **incendies de forêt**

Légende



Zone concernée par les obligations légales de débroussaillage



Ne pas
téléphoner



S'éloigner
du feu



Ne pas prendre
la voiture



Laisser les
enfants à l'école

Consignes de sécurité
À respecter

APRÈS L'ÉVÉNEMENT

- Sortir protégé
- Éteindre les foyers résiduels sans prendre de risque inutile
- Inspecter son habitation et surveiller les reprises
- Déclarer le sinistre à l'assurance dans les plus brefs délais

Liens utiles :

Base de données pour les incendies de forêts
www.promethee.com

Application smartphone « Prévention incendie » de l'Entente pour la Forêt Méditerranéenne



INONDATION

Le risque sur la commune

La commune de Rognac compte deux vallats secs : le Vallon d'Avignon et le Vallon de Perrin, susceptibles de se mettre en eau pour des événements pluvieux importants. De plus, le Vallat de Monsieur draine à l'amont un réseau de ravins entaillés. Généralement à sec pendant la saison sèche, ce ruisseau peut connaître épisodiquement des pointes de crues importantes. Des phénomènes de ruissellement urbain et périurbain peuvent également être observés localement.



ÇA S'EST PASSÉ PRÈS DE CHEZ VOUS !

NOVEMBRE 2020

La commune a connu six inondations qui ont fait l'objet d'arrêtés de reconnaissance de l'état de catastrophe naturelle, la plus récente en novembre 2020.

Mesures de gestion du risque

Les outils de vigilance météorologique et d'avertissement permettent aux autorités d'anticiper sur la survenue d'une inondation et de prévenir, en cas de danger, les populations et les radios locales.

En cas d'inondation majeure, le dispositif ORSEC (Organisation de la Réponse de Sécurité Civile) est activé par le Préfet. Au niveau communal, le Maire active le plan communal de sauvegarde.

Lien utile :

Carte de vigilance météorologique :
<http://vigilance.meteofrance.com>



Écouter
la radio



Couper gaz
et électricité



Fermer portes
et fenêtres



Monter dans
les étages



Ne pas
téléphoner



Ne pas prendre
la voiture



Laisser les
enfants à l'école



Éviter les
souterrains

Consignes de
sécurité
À respecter

PENDANT L'ÉVÉNEMENT

- Ne pas tenter de rejoindre ses proches ou d'aller chercher ses enfants à l'école, ne pas prendre sa voiture et reporter ses déplacements
- S'informer et rester à l'écoute des consignes des autorités dans les médias et sur les réseaux sociaux en suivant les comptes officiels
- Se soucier de ses proches, voisins et des personnes vulnérables
- Se réfugier en hauteur, ne pas descendre dans les parkings souterrains
- Ne pas s'engager sur une route inondée ni en voiture ni à pied

Les bons réflexes

APRÈS L'ÉVÉNEMENT

- Se tenir informé de l'évolution de la situation
- Aérer, nettoyer les pièces et désinfecter
- Chauffer dès que possible, ne rétablir le courant électrique que si l'installation est sèche
- Déclarer le sinistre à l'assurance dans les plus brefs délais



MOUVEMENT DE TERRAIN

Le risque sur la commune

La commune de Rognac peut connaître différents phénomènes de mouvements de terrain : des éboulements, des glissements de terrain et des phénomènes de retrait-gonflement des argiles liés à la sécheresse.

La commune a fait l'objet de cinq arrêtés de reconnaissance de l'état de catastrophe naturelle pour cause de retrait-gonflement des argiles, le plus récent datant de l'été 2016.

Mesures de gestion du risque

Un Plan de Prévention des Risques (PPR) retrait-gonflement des argiles a été approuvé en juillet 2007. Il définit les zones exposées aux risques en fonction de leur nature et de leur intensité et y réglemente les constructions ou aménagements qui peuvent y être interdits ou admis avec des prescriptions.

Le phénomène de retrait-gonflement des argiles engendre chaque année des dégâts considérables, indemnisables au titre des catastrophes naturelles. La grande majorité des sinistres concerne les maisons individuelles. Des règles simples de construction et d'aménagement permettent ainsi de réduire le phénomène de retrait-gonflement sur les sols argileux : fondations profondes et rigidification de la structure par chaînage des bâtiments ; maîtrise des rejets d'eau ; contrôle de la végétation (éviter de planter trop près, élaguer les arbres)... Ces prescriptions sont définies dans le règlement du PPR.

Lien utile :

Base de données nationale sur les mouvements de terrain
www.georisques.gouv.fr

📌 Définitions

Un mouvement de terrain est un déplacement, plus ou moins brutal, du sol ou du sous-sol. Il peut être d'origine naturelle (agent d'érosion, pesanteur, séisme, etc.) ou anthropique (exploitation de matériaux, déboisement, terrassement, etc.).

Les mouvements lents entraînent une déformation progressive des terrains, pas toujours perceptible par l'homme. Ils regroupent les affaissements, les tassements, les glissements et le retrait-gonflement.

Les mouvements rapides se propagent de manière brutale et soudaine. Ils regroupent les effondrements, les chutes de pierres et de blocs, les éboulements et les coulées boueuses.

Les bons réflexes

ÉBOULEMENT

PENDANT L'ÉVÉNEMENT

- A l'intérieur se protéger la tête avec les bras, s'éloigner des fenêtres et s'abriter sous un meuble solide
- A l'extérieur, rentrer rapidement dans le bâtiment en dur le plus proche

APRÈS L'ÉVÉNEMENT

- Fermer le gaz et l'électricité, évacuer les bâtiments et ne pas y retourner, ne pas prendre l'ascenseur
- S'éloigner de la zone dangereuse et rejoindre le point de regroupement
- Respecter les consignes des autorités

En cas d'Effondrement



S'éloigner des bâtiments



Évacuer les bâtiments



Respecter les consignes

En cas d'Eboulement



S'abriter sous un meuble



Ecouter la radio



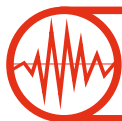
Couper gaz et électricité



S'éloigner du danger

EFFONDREMENT

- A l'intérieur dès les premiers signes, évacuer les bâtiments et ne pas y retourner, ne pas utiliser l'ascenseur.
- A l'extérieur, S'éloigner de la zone dangereuse et rejoindre le lieu de regroupement, respecter les consignes des autorités



SÉISME

Le risque sur la commune

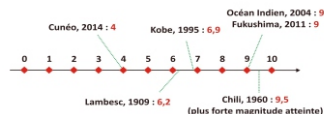
Un séisme est une vibration du sol transmise aux bâtiments, causée par une fracture brutale des roches en profondeur créant des failles dans le sol et parfois en surface.

Depuis le 22 octobre 2010, la France dispose d'un nouveau zonage sismique divisant le territoire national en cinq zones de sismicité croissante en fonction de la probabilité qu'un séisme survienne (décret 2010-1254 et 2010-1255).

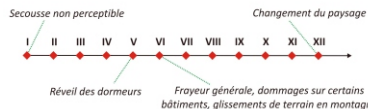
La commune de Rognac est située en zone de sismicité modérée (3).

Magnitude et intensité

Magnitude - Quantité d'énergie libérée par un séisme, mesurée sur l'échelle logarithmique de Richter. Augmenter la magnitude d'un degré revient à multiplier l'énergie libérée par 30.



Intensité - Echelle descriptive des effets et dommages constatés du séisme sur les personnes, les constructions et l'environnement. Echelle arithmétique MSK à 12 degrés.



Mesures de gestion du risque

La réglementation impose des règles de constructions parasismiques aux nouveaux bâtiments et aux bâtiments anciens dans des conditions particulières. Ce risque est pris en compte du risque dans les documents d'urbanisme.

Il n'existe, à l'heure actuelle, aucun moyen fiable de prévoir où, quand et avec quelle puissance, se produira un séisme. En effet, les signes précurseurs ne sont pas toujours identifiables. A long terme, les prévisions sont basées sur des méthodes statistiques qui analysent la récurrence des séismes dans le temps et dans un lieu donné.

Liens utiles :

Réseau National de surveillance sismique
<http://renass.unistra.fr/>

Plan séisme
www.planseisme.fr

Consignes de sécurité à respecter



S'abriter sous un meuble



Couper gaz et électricité



Évacuer les bâtiments



S'éloigner du danger



Ne pas téléphoner



Pas de flamme ni d'étincelle



Rester hors des bâtiments



Laisser les enfants à l'école

Les bons réflexes

PENDANT L'ÉVÉNEMENT

- **À l'intérieur** : Se mettre près d'un mur, d'une colonne porteuse ou un meuble solide, s'éloigner des fenêtres
- **À l'extérieur** : Ne pas rester sous des fils électriques ou sous ce qui peut s'effondrer (ponts, corniches, toitures...)
- **En voiture** : S'arrêter et ne pas descendre avant la fin de la secousse
- Ne pas allumer de flamme

APRÈS L'ÉVÉNEMENT

- Se méfier des répliques, ne pas rentrer dans les bâtiments
- Couper le gaz et l'électricité
- Ne pas prendre les ascenseurs pour quitter un immeuble
- S'éloigner des constructions, se diriger vers un endroit dégagé
- S'éloigner des zones côtières, même longtemps après la fin des secousses, en raison d'éventuels tsunamis.
- Si vous êtes enseveli, se manifester en tapant sur les parois
- Prendre contact avec les voisins qui peuvent avoir besoin d'aide
- Déclarer le sinistre à l'assurance dans les plus brefs délais



CLIMATIQUE

Le risque sur la commune

Il arrive que des phénomènes climatiques généralement ordinaires deviennent extrêmes et aient un impact important pour la sécurité des personnes.

Du fait de leur apparente banalité, des personnes ont un comportement imprudent et/ou inconscient qui peut se révéler mortel : promeneur en bord de mer, personne voulant franchir une zone inondée, à pied ou dans un véhicule, conducteur téméraire...

Il peut s'agir d'une tempête, d'un vent violent, de la neige, du grand froid, du verglas, de la grêle ou de la canicule.

Pour en savoir plus
Carte de vigilance météorologique



Les bons réflexes

NEIGE ou VERGLAS

- Limiter les déplacements et ne pas prendre de risques
- Respecter les restrictions de circulation et déviations mises en place
- Faciliter le passage des engins de dégagement des routes, dégager la neige et saler les trottoirs devant votre domicile.
- Ne pas toucher à des fils électriques tombés au sol

ORAGE

- Ne pas s'abriter sous les arbres
- En voiture, rester à l'intérieur et se garer dès que possible dans une zone non exposée. Eteindre le moteur et ne pas toucher aux parties métalliques.
- Éviter les déplacements, les promenades en forêt et les sorties en montagne
- Signaler sans attendre les départs de feux aux pompiers

GRAND FROID

- S'habiller chaudement et ne pas garder de vêtements humides
- Assurer la ventilation des habitations une fois par jour
- Signaler au « 115 » les personnes en difficulté
- Rester en contact avec les personnes vulnérables de votre entourage

Mesures de gestion du risque

La **carte de vigilance météorologique**, élaborée par Météo-France, est actualisée au moins deux fois par jour (à 6h et 16h, ou plus fréquemment en fonction de l'évolution de la situation) pour avertir la population de l'éventualité d'un phénomène dangereux dans les 24 heures qui suivent. Les médias relayent l'information dès que les deux plus hauts niveaux d'alerte (orange et rouge) sont atteints. Les phénomènes couverts par la vigilance météorologique sont les suivants : vent violent, vagues-submersion, pluie-inondation, inondation, orages, neige/verglas, avalanches, canicule, grand froid.

Des **mesures spécifiques de protection** peuvent s'appliquer en cas de déclenchement d'un dispositif ORSEC spécifique grand froid, canicule...

CANICULE

- Limiter les déplacements
- En cas de sortie porter un chapeau, des vêtements légers (coton) et amples, de couleurs claires
- Maintenir les fenêtres fermées tant que la température extérieure est supérieure à la température intérieure. Les ouvrir la nuit, en provoquant des courants d'air. Entre-fermer les volets des fenêtres exposées au plein soleil
- Avoir accès à un endroit frais au moins 2h/jour
- Boire le plus possible, même sans soif. Ne pas consommer d'alcool (cela amplifie la déshydratation)
- S'informer de l'état de santé des personnes isolées, fragiles ou dépendantes de votre entourage et les aider à manger et à boire

TEMPÊTE

AVANT

- Enfermer ou arrimer les objets susceptibles d'être emportés
- Gagner un abri en dur et fermer portes et volets

PENDANT

- Ne sortir en aucun cas
- Débrancher les appareils électriques

APRES

- Réparer ce qui peut l'être sommairement (toiture notamment)
- Faire attention aux fils électriques et téléphoniques tombés, aux menaces de chutes (cheminées, toitures, poteaux...)
- Couper branches et arbres qui menacent de s'abattre

COMMENT SUIS-JE ALERTÉ ?

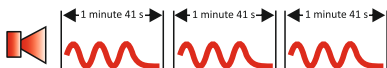
En cas d'évènement grave, l'alerte à la population relève de la responsabilité du maire. Différents moyens existent sur votre commune pour vous prévenir :

Moyens d'alerte :



Sirènes

Un son montant et descendant de **3 fois 1 minute 41s** séparées par un court silence



Principales sources d'information :

Radio

France Bleu sur 103.6
France Info sur 105.3
Maritima sur 93.6



Internet

- Site internet de la Mairie : www.ville-rognac.fr
- Site internet de la Préfecture : www.bouches-du-rhone.gouv.fr
- Vigilance Météo-France : www.vigilance.meteofrance.com
- Observatoire régional des risques majeurs : observatoire-regional-risques-paca.fr/

Facebook

VilleRognac

Vous pouvez anticiper :

Chaque foyer doit être en mesure de pouvoir subvenir, a minima, à ses besoins, que ce soit lors d'une évacuation, d'une mise à l'abri ou lorsque le gaz, l'électricité et l'eau courante viennent à manquer et ne peuvent être rétablis immédiatement.

Composition du kit de sureté

Dans un sac facilement accessible, prévoir :



- Votre DICRIM (ce document)
- Un sifflet, une lampe-torche, un tissu ou panneau « SOS »
- Gilets fluorescents, radio à piles
- De l'eau, des aliments non périssables, couteau multifonctions
- Vos médicaments habituels
- La photocopie des papiers personnels et papiers d'assurance



Plan Familial de Mise en Sûreté

La préparation à la gestion des crises est une responsabilité partagée. Elle incombe évidemment aux pouvoirs publics mais également à chaque citoyen qui doit y participer.

Le temps d'alerte avant la survenue d'un événement majeur est généralement court, si ce n'est inexistant, aussi pour être efficace le moment venu il est nécessaire d'avoir un minimum de préparation.

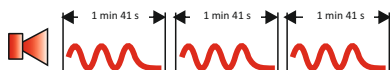
L'élaboration d'un Plan Familial de Mise en Sûreté permet à la famille de se préparer à réagir face à une période de crise de durée plus ou moins longue, d'éviter de vous mettre en danger et de limiter les dégâts sur vos biens.

LES CONSIGNES DE BONNE CONDUITE FACE AUX RISQUES MAJEURS

ALERTE EN CAS DE RISQUE MAJEUR

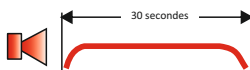
DÉBUT D'ALERTE

Un son montant et descendant
3 fois 1 minute 41s séparées par un court silence



FIN D'ALERTE

Un son continu de **30 secondes**



METTEZ-VOUS À L'ABRI DU DANGER



N'allez pas chercher
les enfants à l'école,
qui dispose d'une
organisation pour
les protéger



Ne téléphonez pas
afin de libérer les lignes
pour les services de
secours



Mettez-vous à
l'écoute de la
radio et attendez
les consignes
des autorités

VOTRE VIE DÉPEND DE LA RAPIDITÉ D'APPLICATION DE CES CONSIGNES

feu de forêt



fermez volets,
portes et fenêtres
calfeutrez avec
des linges mouillés



installation industrielle



rentrez
rapidement dans
le bâtiment en dur
le plus proche



mouvement de terrain



éloignez-vous de
la zone dangereuse



transport de matières dangereuses



éloignez-vous de
la zone dangereuse



inondation



montez à pied
dans les étages



séisme



abritez-vous
sous un meuble
solide



Ecoutez les consignes générales

N° Vert 0 800 427 366

APPEL GRATUIT DEPUIS UN POSTE FIXE

Sites internet

Contacts utiles

Sites internet

- > Site officiel de la Mairie de Rognac : www.ville-rognac.fr
- > Site internet de la Préfecture des Bouches-du-Rhône : www.bouches-du-rhone.gouv.fr
- > Site internet de Météo-France : <http://france.meteofrance.com>
- > Portail de la prévention des risques majeurs : www.georisques.gouv.fr
- > Centre d'information pour la prévention des risques majeurs : www.cypres.org
- > Observatoire régional des risques majeurs : <http://observatoire-regional-risques-paca.fr>

! IMPORTANT

Numéros utiles

Mairie de Rognac	04.42.87.76.00
Préfecture des Bouches-du-Rhône	04.84.35.40.00
Pompiers	18 ou 112 (depuis un portable)
SAMU	15
Gendarmerie	17
Police Municipale	04.42.87.76.17
Météo-France	05.67.22.95.00 http://france.meteofrance.com