

Les risques majeurs de la commune de BONNEVILLE-SUR-TOUQUES

DOCUMENT D'INFORMATION COMMUNAL SUR LES RISQUES MAJEURS



Le Risque Inondation

①. Qu'est-ce qu'une inondation ?

L'inondation est une submersion, rapide ou lente, d'une zone habituellement hors d'eau. Elle peut provenir de plusieurs aléas :

- un débordement du cours d'eau suite à une augmentation de son débit provoquée par des pluies importantes,
- des crues éclair provoquées par des épisodes pluvieux très intenses,
- le débordement de nappes phréatiques,
- un ruissellement en secteur urbain qui n'est pas abordé dans le document.

Le risque d'inondation est la conséquence de deux composantes : l'aléa (la submersion) et l'enjeu (la présence humaine, les constructions, les équipements et activités,...).

②. Quels sont les risques d'inondation sur la commune ?

☞ Inondations par débordement :

Il s'agit d'inondations de plaine occasionnées par le **débordement progressif de la Touques** qui envahit son lit majeur.

Le débordement de la Touques correspond à une crue caractérisée par une montée des eaux relativement lente qui peut être prévue plusieurs heures, voire une ou deux journées à l'avance. Néanmoins, on constate qu'en dépit de cette évolution relativement lente, on observe parfois de fortes variations des débits dues au régime irrégulier des pluies.

Lors des précédentes crues, les secteurs inondés ont été le Sud-Ouest de la commune les Gravières, les Champios, la Commune, la Brasserie et quelques maisons entre la RN 177 et la voie ferrée .

Le tableau suivant exprime en mètres les cotes atteintes par les principales inondations ayant concerné la commune :

Lieu Stations de mesures	0 de l'échelle	1966	1974	1993	1995	1999
Pont L'Evêque (Touques)	8,075	2,92	2,45	2,56	2,35	2,37
Pont L'Evêque (Calonne)	9,20		2,15	1,97	2,00	2,28

☞ Inondations par ruissellement (crues éclair):

A l'occasion de fortes pluies ou d'orages, la commune peut être concernée par des inondations éclair par ruissellement comme ce fût le cas en juin 2003 dans le secteur compris entre la voie ferrée et la R D 677 , les abords du douet vacu et le chemin de la rue aux prés où des caves et des rez-de-chaussée ont été inondés.

Certaines de ces inondations, compte tenu des dommages engendrés, ont fait l'objet d'arrêtés interministériels portant constatation de l'état de catastrophes naturelles (CAT-NAT) .

ARRÊTÉS DE CATASTROPHE NATURELLE				
Année	Nature de l'événement	Date de l'événement	Date de l'arrêté interministériel	Date parution Journal Officiel
1986	INONDATIONS ET COULÉES DE BOUE	21/06/1986	11/12/1986	09/01/1987
1987	TEMPETE	15 et 16/10/1987	22/10/1987	24/10/1987
1999	INONDATIONS, COULEES DE BOUE ET MOUVEMENT DE TERRAIN	25 au 29/12/1999	29/12/1999	30/12/1999
2003	INONDATIONS ET COULÉES DE BOUE	01/06/2003	26/06/2003	27/06/2003

En fonction des différentes études menées sur la commune, la carte de l'aléa inondation est jointe au présent dossier.

③. Quelles sont les mesures prises dans la commune ?

Au titre de leurs attributions respectives, le Préfet et le Maire de BONNEVILLE-SUR-TOUQUES ont pris un certain nombre de mesures de prévention et de protection.

3.1. Prévention

☞ **Le plan de vigilance météorologique** (voir aussi page 6) :

Pour faire face aux événements météorologiques dangereux, Météo-France exerce les attributions de l'Etat en matière de sécurité météorologique des personnes et des biens. Météo-France est chargée, pour cette mission, de fournir l'information nécessaire aux services chargés de la sécurité civile en matière d'événements météorologiques dangereux, qualifiés d'exceptionnels.

Depuis le 1^{er} octobre 2001, le dispositif d'information météorologique est modifié afin de pouvoir toucher un public le plus large possible.

Cette évolution est marquée par deux nouveautés qui viennent remplacer l'ancienne procédure des BRAM (Bulletins Régionaux d'Alerte Météo) :

* Mise en service par Météo-France d'un site INTERNET (www.meteofrance.com) accessible à tous les publics intéressés, permettant la lecture d'une **carte** en couleurs dite de **vigilance**, valable sur 24h00 et précisant quatre niveaux de vigilance,

- VERT : pas de vigilance particulière,
- JAUNE : être attentif mais météo habituelle pour le département,
- ORANGE : être très vigilant ; événement météorologique dangereux,
- ROUGE : vigilance absolue ; événement exceptionnel,

pour les événements suivants : vent violent, fortes précipitations, orages, neige ou verglas , brouillard.

L'information est réactualisée tous les jours à 6h00 et à 16h00.

* Activation 24h00/24h00 par Météo-France d'un répondeur d'information météorologique (tél. 08.92.68.02.14) apportant un complément d'information pour une meilleure interprétation des deux niveaux de risques les plus importants présentés sur la carte de Météo France (niveaux rouge et orange).

Cette nouvelle approche de délivrance de l'information a pour but de couvrir le public le plus large possible, sans occulter l'alerte des services publics, des maires et des médias.

☞ **La prévision et l'annonce des crues :**

L'annonce des crues s'appuie en premier lieu sur le plan d'alerte météorologique (voir paragraphe précédent).

Un dispositif d'annonce des crues existe pour le département du Calvados : il est assuré pour les bassins hydrographiques de l'Orne, de la Dives et de la Touques, par le Service d'Annonce des Crues (SAC*) géré par la Direction Départementale de l'Équipement du Calvados.

Ce SAC* gère la collecte automatique des hauteurs d'eau relevées en temps réel, aux différentes stations de mesures du département.

Dans le cadre du **Règlement d'annonce des crues** du Calvados approuvé par le Préfet le 24 décembre 2004, plan qui a pour objet de prescrire les dispositions selon lesquelles seront transmis les avis relatifs aux crues de l'Orne, de la Dives et de la Touques, il a été prévu trois stades de l'évolution de la crue :

- ① - **la mise en état de vigilance du SAC ;**
- ② - **la mise en état de pré-alerte des services chargés de la transmission d'informations relatives aux crues ;**
- ③ - **la mise en état d'alerte des services concernés et des Maires.**

L'information est communiquée à la Gendarmerie nationale ou la Direction Départementale de la Sécurité Publique et aux Maires grâce à un automate d'appel téléphonique.

Dès la mise en alerte, le Maire peut consulter un Serveur Minitel (code 3614 CALV, mot clé : CRUES) qui est actualisé plusieurs fois par jour en période d'inondation ou le site internet de la préfecture (<http://www.calvados.pref.gouv.fr> rubrique Annonce de crue) qui lui permet de se tenir informé de l'évolution de la crue (cotes d'eau atteintes aux différentes stations).

Par ailleurs, en cas de crise, un numéro de téléphone particulier est réservé aux Maires des communes concernées.

Dès réception de l'alerte par le Maire (ou son suppléant), celui-ci doit avertir ses administrés susceptibles d'être concernés par la crue, par les moyens définis à l'avance. L'alerte sera transmise par téléphone ou par déplacement.

Les stations de mesures ainsi que les seuils de vigilance, de pré-alerte et d'alerte (en mètres), concernant la commune de BONNEVILLE-SUR-TOUQUES, sont indiqués ci-après :

CRUES DE LA TOUQUES (cotes en mètres)		
Stations de mesures	Vigilance et pré-alerte	Alerte
BEUVILLERS	1,00	1,30
BONNEVILLE-LA-LOUVET (Calonne)	0,70	0,90
PONT-L'EVEQUE (Calonne)	0,80	1,00
PONT-L'EVEQUE (Touques)	1,00	1,40
ST-MARTIN DE LA LIEUE	0,60	0,80

☞ **Suivi piézométrique :**

Un réseau piézométrique, constitué de 25 points de mesure, permet de suivre les fluctuations des principales nappes phréatiques départementales.

Les prévisions d'évolution qui en découlent autorise le diagnostic d'une part des périodes sensibles au risque d'inondation par remontée de nappe d'autre part le diagnostic de période où le risque de mouvement de terrain s'intensifie.

☞ **Mesures et travaux de prévention :**

Afin de diminuer le risque ou les conséquences d'une inondation des mesures préventives ont été prises :

- *Adhésion au Syndicat Intercommunal d'Aménagement et d'Assainissement de la vallée de la Touques,*
- *Surveillance, entretien et curage réguliers des cours d'eau pour limiter tout obstacle au libre écoulement des eaux,*

☞ **La maîtrise de l'urbanisme :**

Dans les zones soumises au risque d'inondation, la meilleure prévention consiste à préserver les champs d'inondation de tout aménagement.

Conformément aux articles L 562-1 à L 562-9 du Code de l'Environnement, un **Plan de Prévention des Risques naturels prévisibles d'inondation** (PPR* inondation) de la basse vallée de la Touques a été approuvé par arrêté préfectoral le 20 octobre 2005.

Les éléments de ce plan ont été annexés au Plan Local d'Urbanisme (PLU*) de la commune et valent servitude d'utilité publique .

Par ailleurs les articles R111-2 et 3 du Code de l'Urbanisme offre la possibilité d'interdire les sous-sols dans les zones à risque de remontée de nappe au titre de la salubrité et de la sécurité publiques.

Dans les zones soumises au risque d'écoulement temporaire violent en cas d'orage ou de forte pluie, la prévention consiste à préserver les axes de ruissellement ou ravines de toute urbanisation et de maîtriser l'occupation des sols sur l'ensemble du bassin versant.

☞ **L'information préventive :**

L'information préventive des populations sur les risques encourus et les mesures de sauvegarde prises pour les en protéger est faite par le Maire à partir du présent dossier transmis par le Préfet.

Par ailleurs, la loi du 30 juillet 2003 oblige les maires dont la commune est couverte par un plan de prévention des risques naturels, prescrit ou approuvé, d'informer la population au moins une fois tous les deux ans sur :

- les caractéristiques du ou des risques naturels connus dans la commune ;
- les mesures de prévention et de sauvegarde possibles ;
- les dispositions du plan ;
- les modalités d'alerte et l'organisation des secours ;
- les mesures prises par la commune pour gérer le risque ;
- les garanties contre les effets des catastrophes naturelles.

De plus, cette même loi fait désormais obligation aux vendeurs et aux bailleurs de biens immobiliers situés dans une zone couverte par un plan de prévention des risques naturels prescrit ou approuvé d'informer les acquéreurs et les locataires de l'existence du risque.

Le site de la DIREN de Basse-Normandie met à disposition du public ces informations concernant les zones inondables (www.basse-normandie.ecologie.gouv.fr).

3.2. Protection

☞ **En cas de danger**

Une cellule de crise est immédiatement mise en place à la préfecture.

Le plan communal de sauvegarde, obligatoire dans les communes dotées d'un PPR approuvé (article 13 de la loi du 13 août 2004) est déclenché par le Maire.

La population est tenue informée de l'évolution de la situation (téléphone, porte-à-porte), par le Maire et ses services municipaux, avec l'aide des forces de l'ordre et des sapeurs-pompiers (si disponibilité).

Avant et pendant la montée des eaux, il convient de respecter les consignes rappelées ci-après.

Des plans prévoyant l'organisation des secours (**Plan ORSEC***, **plan rouge**) ont été approuvés par le Préfet. Ils sont déclenchés lorsque les moyens de secours à l'échelle de la commune sont insuffisants.

☞ **En cas d'évacuation**

Si une évacuation est à prévoir, la population sera avertie par les autorités compétentes (mairie, forces de l'ordre, sapeurs-pompiers) le Plan Départemental d'Hébergement permet de disposer de ressources fiables pour héberger rapidement des populations qui seraient momentanément privées de logement.

Les lieux d'hébergement de la commune sont : ***salle du Conseil Municipal***

④. Que doit faire la population ?

(De manière générale, il convient de se conformer aux recommandations suivantes, sauf consignes spécifiques données par les autorités).

EN CAS D'INONDATION

Si les informations sont suffisantes :

- Evacuation préventive possible décidée et effectuée par les autorités.

Si les informations sont insuffisantes :

- Ecoutez la radio ;
- Abritez-vous en rejoignant les zones prévues en hauteur (étage, collines, points hauts ...) ;
- N'allez pas à pied ou en voiture dans une zone inondée

Dans tous les cas :

- Rassemblez l'indispensable ;
- Coupez ventilation, chauffage, gaz et électricité ;
- Ne prenez pas l'ascenseur ;
- Fermez portes, fenêtres, aérations, etc ;
- Mettez en hauteur le matériel fragile ;
- N'allez pas chercher vos enfants à l'école, les enseignants s'occupent de leur mise en sûreté ;
- Ne téléphonez pas afin de libérer les lignes pour les secours.

RISQUE D'INONDATION

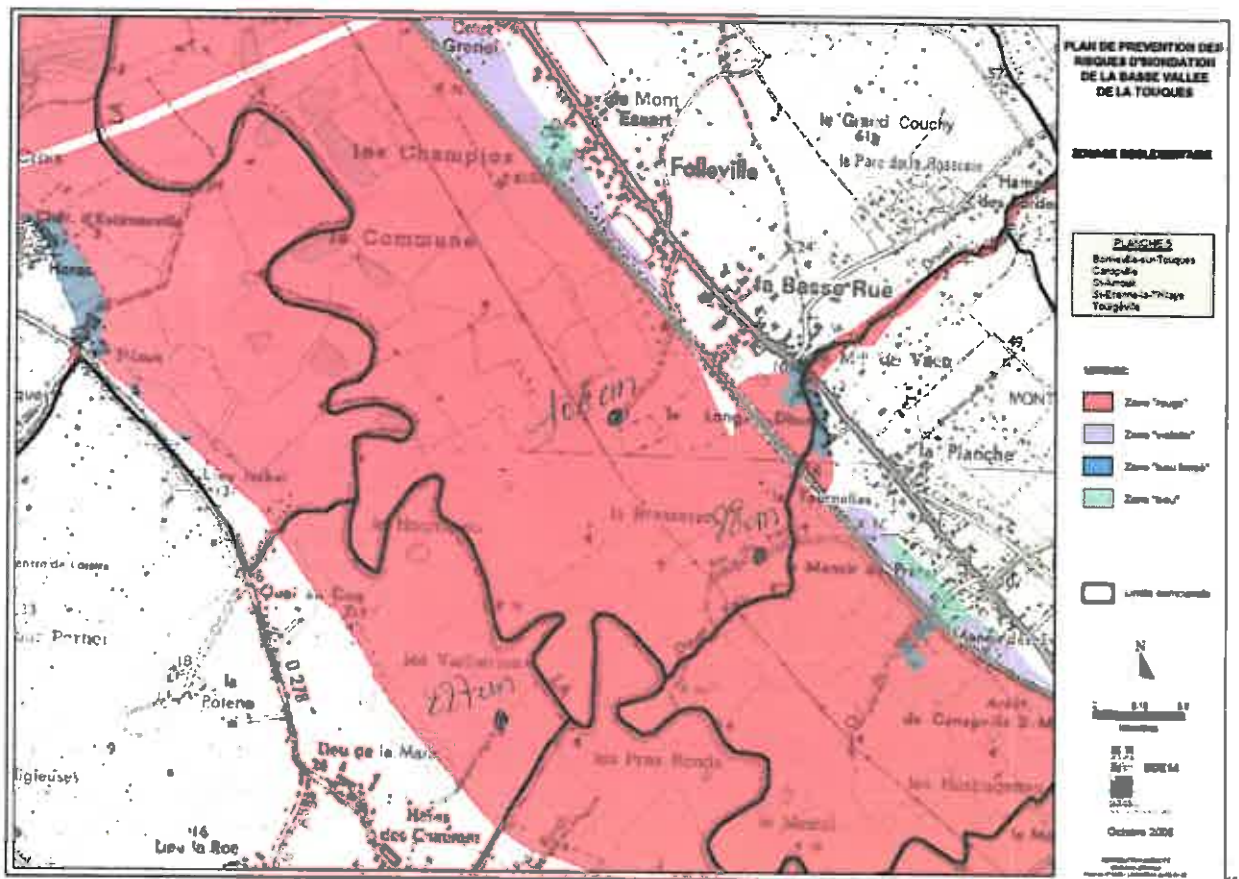
1 km



~ Inventaire et emplacement des repères de crues (plus hautes eaux connues)~

Cartographie au 1/25.000

Il n'existe pas de repère physique des crues précédentes. Ils devront être établies lors des prochaines inondations. Seuls sont connues les hauteurs d'eau identifiées sur la carte ci-jointe et qui sont extraites de relevés de la DIREN.



C. Que doit faire la population ?

(De manière générale, il convient de se conformer aux recommandations suivantes, sauf consignes spécifiques données par les autorités).

EN CAS DE TEMPETE

Respecter les consignes diffusées par France-Inter ou la radio locale conventionnée par le Préfet

Si les informations sont suffisantes

⇒ Evacuation préventive possible décidée et effectuée par les autorités

Si les informations sont insuffisantes

- ⇒ Rejoignez des bâtiments durs ;
- ⇒ Eloignez-vous des façades sous le vent ;
- ⇒ Fermez portes et volets ;
- ⇒ Ecoutez la radio et les bulletins météo ;
- ⇒ Surveillez ou renforcez, si possible, la solidité des éléments de construction ;
- ⇒ Renforcez la solidité des baies vitrées en utilisant du ruban adhésif ;
- ⇒ Enlevez et rentrez tous les objets susceptibles d'être emportés (tables, chaises, ...) ;
- ⇒ Limitez les déplacements ;
- ⇒ N'allez pas chercher vos enfants à l'école, les enseignants s'occupent de leur mise en sûreté ;
- ⇒ Ne téléphonez pas afin de libérer les lignes pour les secours.

Le Risque lié au Transport de Matières Dangereuses (TMD)

①. Qu'est-ce que le risque de TMD ?

Le risque de transport de matières dangereuses (TMD) est consécutif à un accident se produisant lors du transport, par voie routière, ferroviaire, aérienne, maritime ou par canalisation, de matières dangereuses. Il peut entraîner des conséquences graves pour la population, les biens et l'environnement.

②. Quels sont les risques pour la population ?

2.1. Les principaux dangers liés au TMD*

Les produits dangereux sont nombreux ; ils peuvent être inflammables, toxiques, explosifs, radioactifs, corrosifs :

- **L'explosion** occasionnée par un choc avec étincelles, par le mélange de produits avec des risques de traumatismes directs ou par l'onde de choc,
- **L'incendie** à la suite d'un choc, d'un échauffement, d'une fuite... avec des risques de brûlures et d'asphyxie,
- **La dispersion dans l'air** (nuage toxique), l'eau et les sols de produits dangereux avec risques d'intoxication par inhalation, ingestion ou contact,
- **L'exposition à une matière infectieuse** susceptible de provoquer des invalidités ou des maladies éventuellement mortelles.

Ces manifestations peuvent être associées.

③. Quels sont les risques pour la commune ?

☞ Par voie routière :

Comme pour l'ensemble du département, les accidents liés au transport de matières dangereuses peuvent se produire pratiquement n'importe où sur la commune. La commune de BONNEVILLE-SUR-TOUQUES ne possède pas d'entreprises à risque majeur. Les risques liés au transport de matières dangereuses **sont par conséquent faibles**, limités au seul flux de transit.

☞ Par voie ferroviaire :

Le transport ferroviaire est le plus sûr. La voie ferrée traversant la commune est principalement affectée au transport de voyageurs (ligne Lisieux/Trouville-Deauville). Le transport de matières dangereuses représente un volume modeste.

④. Quelles sont les mesures prises ?

4.1. Au plan national

☞ **La réglementation spécifique au TMD* :**

- **la formation du personnel** de conduite et la sensibilisation des salariés des entreprises intervenant dans le transport (chargeur, expéditeur, destinataire...) ;
- **la désignation d'un conseiller à la sécurité** ;
- **l'obligation** pour tous les intervenants **de prendre des mesures de sûreté** en vue de minimiser le vol ou l'utilisation impropre de marchandises dangereuses : pour les marchandises à haut risque, les intervenants doivent mettre en place un plan de sûreté ;
- **la construction de citernes, de canalisations** selon des normes établies, avec des contrôles techniques périodiques ;
- **la construction** (épreuves, type de matériau) **des emballages et leur utilisation** ;
- **les règles strictes de circulation** (vitesse, stationnement, itinéraires de déviation....) ;
- **l'identification et la signalisation** des produits dangereux transportés : codes de danger, code matière, fiche de sécurité ;
- **l'équipement des véhicules** (extincteur, signaux d'avertissement.....).

La sûreté des transports de matières radioactives (TMR*) repose essentiellement sur la **conception et l'adaptation des emballages** en fonction des quantités et des nuisances associées aux matières transportées. Elle repose également sur des **mesures administratives ou d'organisation** ainsi que sur **l'adaptation des moyens de transport**.

De plus, il faut savoir que les TMR* sont surveillés sur l'ensemble de leur parcours par des équipes spécialisées, prêtes à intervenir à tout moment en cas d'accident ou d'agression.

4.2. Au plan départemental

Le Préfet peut déclencher différents plans de secours, selon la nature des substances transportées et le mode de transport :

- **Plan ORSEC** : plan général d'organisation des secours ;
- **Plan ROUGE** : destiné à porter secours à de nombreuses victimes ;
- **Plan TMD** : s'applique en cas d'accident survenant aux transports par voie routière, ferrée, navigable, par canalisations, mettant en jeu des produits transportés en vrac ou colis ;
- **Plan TMR** : déclenché en cas d'accident survenant aux transports par voie routière, ferrée et aérienne mettant en jeu des matières radioactives ; il prévoit notamment les contre-mesures immédiates d'isolement de la zone de danger et de confinement de la population.

Le Préfet peut solliciter l'aide d'entreprises et d'experts privés, susceptibles d'apporter leur concours technique en fonction des produits incriminés dans l'accident.

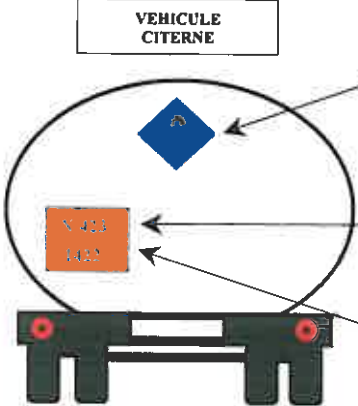
4.3. Au plan communal

En cas d'accident, la population sera tenue informée de l'évolution de la situation et d'une éventuelle évacuation par les services municipaux avec l'aide des forces de l'ordre et des sapeurs-pompiers (si disponibilité) .

Le Plan Départemental d'Hébergement permet de disposer de ressources fiables pour héberger rapidement des populations qui seraient momentanément privées de logement.

Les lieux d'hébergement de la commune sont : La Salle du Conseil Municipal

~ Signalisation des Transports de Matières Dangereuses ~



VEHICULE CITERNE

ETIQUETTE DE DANGER	
<p>CODE DANGER Par combinaison de chiffres et éventuellement d'une lettre, le code indique les dangers présentés par la matière transportée :</p> <p>1^{er} chiffre : danger principal 2^e et 3^e chiffres : dangers secondaires Le doublement d'un chiffre marque l'intensification du danger considéré</p>	<p>0 : absence danger secondaire 2 : émanation de gaz résultant de pression ou de réaction chimique 3 : inflammabilité de liquides (vapeurs) et gaz 4 : inflammabilité des solides 5 : comburant (favorise l'incendie) 6 : toxicité 8 : corrosivité 9 : danger de réaction violente spontanée X : danger de réaction dangereuse au contact</p>
<p>CODE MATIERE Composé de 4 chiffres, il identifie la matière transportée selon un code de l'ONU.</p>	

Cet exemple illustre le transport de matière solide inflammable, réagissant dangereusement avec l'eau, en dégageant des gaz inflammables (code de danger : X 423): ici un alliage sodium -potassium (code matière : 1422).

Voies ferrées et voies navigables : la signalisation est identique à celle des poids lourds
étiquettes de danger, plaque orange et code de danger
Canalisations : au croisement de voies de communication, elles sont signalées par des bornes et des balises



€. Que doit faire la population ?

(De manière générale, il convient de se conformer aux recommandations suivantes, sauf consignes spécifiques données par les autorités).

EN CAS D'ACCIDENT LIE AU TRANSPORT DE MATIERES DANGEREUSES

Nuage toxique :

- Mettez-vous à l'abri dans les locaux les plus proches (adaptés) ;
- Fermez portes et fenêtres, et calfeutrez aération ou ventilation ;
- Ecoutez la radio ;
- Ne fumez pas, ni flamme, ni étincelle.

Explosion :

- Evacuation vers des lieux de mise en sûreté externe en évitant les zones fortement endommagées (chutes d'objets, ...) ;
- Coupez ventilation, chauffage, gaz et électricité ;
- Ecoutez la radio ;
- Ne fumez pas, ni flamme, ni étincelle.

Explosion suivie d'un nuage toxique :

- Regroupez-vous vers des lieux adaptés ; ces lieux doivent être éloignés des baies vitrées et fenêtres endommagées ;
- Coupez ventilation, chauffage, gaz et électricité ;
- Fermez portes et fenêtres ;
- Ecoutez la radio ;
- Ne fumez pas, ni flamme, ni étincelle ;
- Attendez le signal de fin d'alerte ou l'annonce des autorités pour sortir.

Dans tous les cas :

- Evacuation possible, si décidée, effectuée par les autorités ;
- N'allez pas chercher vos enfants à l'école, les enseignants s'occupent de leur mise en sûreté ;
- Ne téléphonez pas afin de libérer les lignes pour les secours.

~ Où s'informer ? ~

PREFECTURE DU CALVADOS
SERVICE INTERMINISTERIEL DE DEFENSE ET DE PROTECTION CIVILE
Rue Saint-Laurent
☎ : 02.31.30.66.13
Site internet : <http://www.calvados.pref.gouv.fr>

DIRECTION REGIONALE DE L'ENVIRONNEMENT DE BASSE-NORMANDIE
CITIS – « Le Pentacle »
Avenue de Tsukuba
14209 HEROUVILLE-SAINT-CLAIR
☎ : 02.31.46.70.00
Site internet : <http://basse-normandie.ecologie.gouv.fr>

DIRECTION DEPARTEMENTALE DE L'EQUIPEMENT
10, Boulevard du Général Vanier
B.P. n° 517
14035 CAEN CEDEX
☎ : 02.31.43.15.00
Site internet : <http://calvados.equipement.gouv.fr>

MAIRIE DE BONNEVILLE-SUR-TOUQUES
☎ : 02.31.88.01.75
Site internet : mairie.bonnevillesurtouques@wanadoo.fr

~ L'affiche communale ~

Commune de
**BONNEVILLE
SUR-TOUQUES**
Département du CALVADOS
Région Basse-Normandie

C r W

inondation lente tempête transport de
marchandises
dangereuses

en cas de **danger** ou d'**alerte**

1. abritez-vous
take shelter
resguardese

2. écoutez la radio
France-Bleu Basse-Normandie
102.6 MHz
listen to the radio
escuche la radio

3. respectez les consignes
follow the instructions
respete las consignas

> **n'allez pas chercher vos enfants à l'école**
don't seek your children at school
no vaya a buscar a sus niños a la escuela

pour en savoir plus, consultez

> à la mairie : le Dicrim, dossier d'information
communal sur les risques majeurs

> sur internet : www.prim.net

~ Lexique ~

AFFICHAGE DU RISQUE :

Consiste à mettre à la disposition des citoyens des informations sur les risques qu'il encourt ; le Préfet recense les risques et mesures de sauvegarde dans un porter à connaissance qu'il transmet au Maire : celui-ci établit un document d'information consultable en mairie, et en fait la publicité. L'affichage du risque est également réalisé par des affiches situées dans les bâtiments et les terrains regroupant au moins 50 personnes (travail, logement, loisirs...).

ALEA :

Probabilité d'un événement qui peut affecter le système étudié (naturel ou technologique).

CARIP :

Cellule d'Analyse des Risques et d'Information Préventive (ancienne CIP). Commission chargée de mettre en œuvre dans le département, le dispositif d'information préventive des populations sur les risques majeurs.

DDE :

Direction Départementale de l'Équipement.

DDRM :

Dossier Départemental sur les Risques Majeurs. Ce dossier est un document réalisé par le Préfet regroupant les principales informations sur les risques naturels et technologiques du département. Il a pour objectif de mobiliser les élus et les partenaires sur les enjeux des risques dans leur département et leur commune. Il est consultable en mairie et en préfecture.

DICRIM :

Dossier d'Information Communal sur les Risques Majeurs. Ce document est réalisé à partir du porter à connaissance, enrichi des mesures de prévention ou de protection qui auraient été prises par la commune. Il est consultable en mairie, mais il peut également être adressé aux principaux acteurs du risque majeur sur la commune.

DRIRE :

Direction Régionale de l'Industrie, de la Recherche et de l'Environnement.

ICPE :

Installation Classée pour la Protection de l'Environnement.

INFORMATION PREVENTIVE :

C'est l'ensemble des mesures prises par l'État, les communes et les propriétaires pour informer les populations des risques encourus, et des mesures de sauvegarde. Voir aussi "affichage du risque".

PC :

Permis de Construire.

PHEC :

Plus Hautes Eaux Connues.

Plan ORSEC :

Plan ORganisation des SECours. Créé initialement par instruction ministérielle du 5 février 1952, le plan "ORSEC" a une vocation générale en matière d'organisation des secours et recense les moyens publics et privés susceptibles d'être mis en œuvre en cas de catastrophe.

Porter à connaissance sur les risques majeurs :

C'est le document réalisé par le Préfet qui présente les risques naturels et technologiques encourus par les habitants de la commune. Il a pour objectif de permettre au Maire de réaliser son DICRIM.

PPR Naturel :

Plan de Prévention des Risques naturels prévisibles. Il délimite des zones exposées à un type de risque et où la construction est réglementée. Ce plan prévoit également les mesures de prévention à mettre en œuvre par les propriétaires et les collectivités locales ou les établissements publics.

PPR Technologique :

Plan de Prévention des Risques Technologiques. Il délimite un périmètre d'exposition aux risques où la construction est réglementée. Ce plan prévoit aussi des recommandations et des mesures de protection des populations face aux risques encourues.

PLU (document d'urbanisme) :

Plan Local d'Urbanisme (PLU). C'est un document d'urbanisme qui fixe les règles d'occupation du sol sur la commune. Les PLU sont élaborés à l'initiative et sous la responsabilité des Maires.

PPI :

Plan Particulier d'Intervention. C'est un plan d'urgence définissant l'organisation de l'intervention et des secours, en cas d'accident grave dans une ICPE, dont les conséquences sont susceptibles de déborder l'enceinte de l'usine.

PSS :

Plan de Secours Spécialisé. C'est un plan d'opération, lié à un aléa particulier, déterminé, mais dont la localisation ne peut être connue à l'avance.

RENASS :

Réseau National de Surveillance Sismique.

SAC :

Service d'Annonce des Crues.

SDIS :

Service Départemental d'Incendie et de Secours.

SIDPC :

Service Interministériel de Défense et de Protection Civile.

TMD :

Transport de Matières Dangereuses.

TMR :

Transport de Matières Radioactives.

En cas d'évacuation

Si une évacuation est à prévoir, la population sera avertie par les autorités compétentes (mairie, forces de l'ordre, sapeurs-pompiers) le Plan Départemental d'Hébergement permet de disposer de ressources fiables pour héberger rapidement des populations qui seraient momentanément privées de logement.

Les lieux d'hébergement de la commune sont : ***salle du Conseil Municipal***