

Document à conserver



LISIEUX
NORMANDIE PLEIN CŒUR

Document d'Information Communal sur les Risques Majeurs (DICRIM)

Le mot du Maire

Le DICRIM vous informe sur les Risques Majeurs encourus sur le territoire communal. Il vous indique les consignes à appliquer lors d'un incident majeur.

La réalisation du DICRIM ainsi que l'élaboration d'un Plan Communal de Sauvegarde traduisent la volonté forte de la municipalité en matière de prévention des risques majeurs.

Des actions seront mises en place afin de développer la culture du risque et l'implication des Lexoviens.

Quelles sont les origines d'un risque majeur ?

- ✓ D'une part, **la présence d'un événement (aléa)**, qui est la manifestation d'un phénomène naturel ou dû à l'activité humaine ;
- ✓ D'autre part à **l'existence d'enjeux**, qui représentent l'ensemble des personnes et des biens (ayant une valeur monétaire ou non monétaire) pouvant être affectés par un phénomène.

Deux critères caractérisent le risque majeur :

- ✓ Une faible fréquence : si faible qu'on pourrait être tenté de l'oublier et de ne pas se préparer à sa venue,
- ✓ Une énorme gravité : nombreuses victimes, dommages importants aux biens et aux personnes.

Ces risques majeurs ne doivent pas faire oublier les risques de la vie quotidienne (accidents domestiques ou de la route), ceux liés aux conflits (guerres, attentats...) ou aux mouvements sociaux (manifestations...).

L'information préventive

L'article L.125-2 du Code de l'Environnement précise que « toute personne a un droit à l'information sur les risques majeurs auxquels elle est soumise dans certaines zones du territoire et sur les mesures de sauvegarde qui les concernent. » La connaissance du risque doit permettre à chacun de s'y préparer et de mieux s'en protéger au quotidien, par l'acquisition de bons comportements individuels et collectifs.

Conformément au décret n° 90-918 du 11 octobre 1990 modifié, ce document a été établi en juillet 2024 par la mairie de Lisieux, au vu des connaissances locales et des informations transmises par la préfecture du Calvados.

Qu'est-ce que le DICRIM ?

Il s'agit du Dossier d'Information Communal sur les Risques Majeurs. Ce dossier est destiné aux habitants de Lisieux pour les informer sur les risques naturels, technologiques et particuliers qui peuvent être encourus sur le territoire communal.

Il indique les réactions à avoir en cas de confrontation à de tels risques.

Il comprend :

- ✓ Les informations transmises par le Préfet et celles contenues dans les Plans Particuliers d'Interventions (PPI) et Plans de Prévention des Risques (PPR) ;
- ✓ Les mesures de prévention, de protection et de sauvegarde répondant aux risques majeurs susceptibles d'affecter la commune ;
- ✓ Les consignes de sécurité devant être mises en œuvre en cas de réalisation des risques ;
- ✓ Les cartes délimitant les sites où sont situées les cavités souterraines ou marnières ;
- ✓ La liste des repères de crues.

Le Plan Communal de Sauvegarde (PCS)

Outre l'information sur les risques, le Maire est responsable de l'organisation des secours de première urgence sur sa commune. Pour cela, les services municipaux s'appuient sur le Plan Communal de Sauvegarde (PCS), approuvé par arrêté municipal n° 6 du 5 janvier 2021.

Celui-ci permet d'organiser l'action des services municipaux et des habitants en cas d'incidents importants. Plus précisément, il détermine les mesures immédiates de protection des personnes, fixe l'organisation nécessaire à la diffusion de l'alerte et des consignes de sécurité, recense les moyens disponibles et définit la mise en œuvre des mesures d'accompagnement et de soutien de la population (évacuation, ravitaillement, hébergement...).

Des outils d'urbanisme pour prévenir les risques

Les risques majeurs de notre commune influencent l'aménagement du territoire. Le service urbanisme droit des sols de la communauté d'agglomération Lisieux-Normandie y travaille quotidiennement en veillant à la mise en œuvre du Plan Local d'Urbanisme intercommunal (PLUi) dans les zones à risques.

Inondations et mouvements de terrains : amélioration de la connaissance du risque

Des cartographies de ces risques naturels ont été réalisées par l'État précisant la zone d'aléa d'inondations, les secteurs concernés par les glissements de terrain et affaissement ou effondrement de cavités souterraines. Elles sont consultables en mairie et communiquées systématiquement aux acquéreurs de biens immobiliers.

Transport de Matières Dangereuses (TMD) : une réglementation rigoureuse

Le TMD est soumis à une réglementation rigoureuse portant sur la formation des conducteurs et l'identification et la signalisation des produits transportés. Des plans de secours sont élaborés par les services de l'État et mis en œuvre en cas d'incident ou d'accident.

Les actions qui sauvent



Abritez-vous, fermez portes, fenêtres, aérations, etc.



Montez à pieds les étages



Coupez gaz et électricité



Écoutez la radio

À ne pas faire



N'allez pas chercher vos enfants à l'école, on s'occupe d'eux



Ne téléphonez pas, les secours ont besoin des lignes

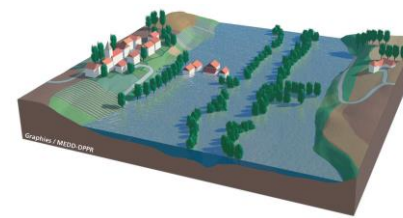
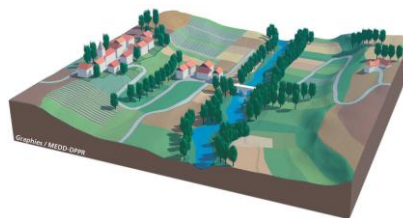
Les risques naturels

I – Le risque inondation

Quels sont les risques sur la commune ?

✓ Inondations par débordement :

Il s'agit d'inondations de plaines, prévisibles plusieurs heures voire une journée à l'avance, occasionnées par le débordement progressif de la Touques et du Cirieux qui envahissent leur lit majeur.



✓ Inondations par ruissellement (crues éclair) :

À l'occasion de fortes pluies ou d'orages, la commune peut être concernée par des inondations éclair par ruissellement comme ce fût le cas en juin 2003, janvier 2018 et juin 2019 où des caves et des rez-de-chaussée ont été inondés. Ces inondations ont fait l'objet d'arrêtés de catastrophe naturelle.

✓ Remontée de nappes :

Ces inondations peuvent se produire du fait de la remontée lente du niveau des nappes souterraines au-dessus du niveau du fond de la vallée, à la suite de mois pluvieux.

Prévention

L'entretien et la surveillance régulière des cours d'eau, ainsi qu'une veille météorologique, permettent de prévenir le risque inondation.

- ✓ La prescription du Plan de Prévention du Risque Inondation (PPRI) Touques Moyenne et Orbiquet par le Préfet
- ✓ La réalisation du Plan Communal de Sauvegarde
- ✓ La maîtrise de l'urbanisme

Les actions qui sauvent



Évacuez l'habitation si elle est menacée et ne rentrez pas dans un bâtiment endommagé



Éloignez-vous de la zone instable et gagnez un point haut



Fuyez latéralement



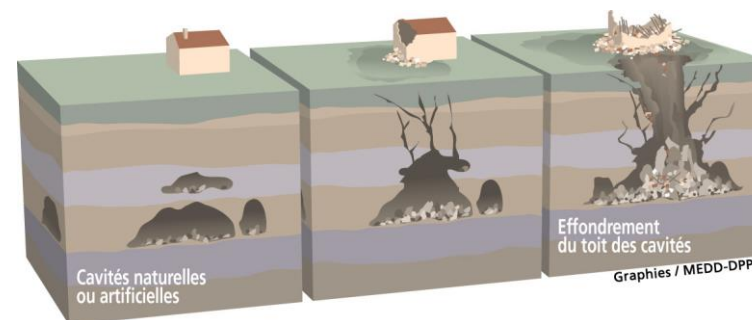
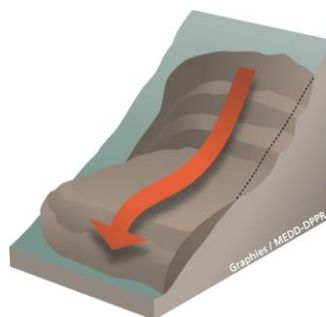
Abritez-vous sous un meuble solide

Les risques naturels

II – Le risque mouvements de terrain

Quels sont les risques dans la commune ?

La commune de Lisieux est soumise au risque de mouvement de terrain par glissement de terrain et affaissement ou effondrement de cavités souterraines (cavités naturelles, carrières).



Un glissement de terrain chemin de la Brasserie en 2001 et un effondrement de blocs de pierre de la falaise route d'Orbec en 2018 ont fait l'objet d'arrêté interministériel portant constatation de l'état de catastrophe naturelle.

Prévention

Un inventaire des cavités et une cartographie de prédisposition aux mouvements de terrains ont été réalisés par la DIREN et par le BRGM.

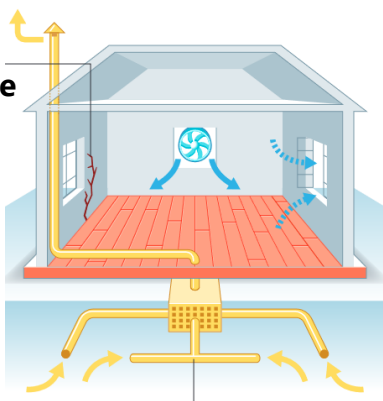
Toute personne qui a connaissance de l'existence d'une cavité souterraine ou d'une marnière doit en informer le Maire. Celui-ci communique au représentant de l'État les éléments dont il dispose à ce sujet (article L.563-6 du Code de l'Environnement).

Les actions qui sauvent



Aérez régulièrement le logement ou en le ventilant en permanence (VMC)

Assurez l'étanchéité des voies potentielles d'entrée du radon (fissures, planchers, ...)



Ventilez le vide-sanitaire ou le sous-sol lorsqu'ils existent

Prévention

L'Institut de Radioprotection et de Sécurité Nucléaire propose une carte interactive permettant de connaître le potentiel radon de sa commune (<https://www.irsn.fr/FR/connaissances/Environnement/expertises-radioactivite-naturelle/radon/Pages/Le-radon.aspx>) et une application « Radon & Radioactivité ».

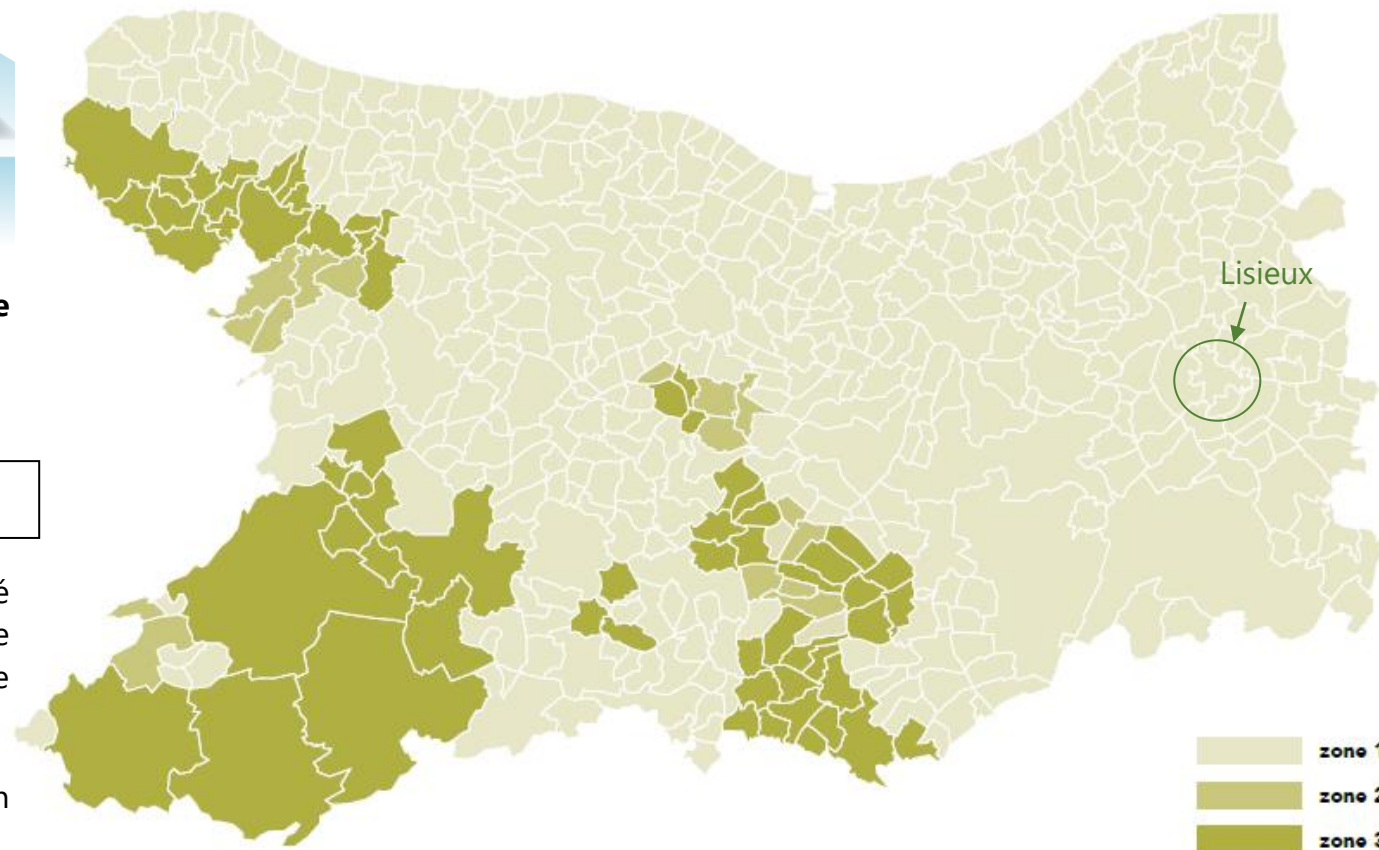
Les risques naturels

III – Le risque radon

Quels sont les risques dans la commune ?

Le radon est un gaz radioactif présent naturellement dans l'environnement, inodore et incolore. Selon la pression atmosphérique, le radon s'échappe plus ou moins du sol et se répand dans l'air intérieur des bâtiments.

L'arrêté du 27 juin 2018 portant délimitation des zones à potentiel radon classe la commune de Lisieux en zone 1 (à risque faible).



Les actions qui sauvent



**Abritez-vous, fermez
portes, fenêtres, aérations,
etc.**



Écoutez la radio

**Si un nuage toxique vient
vers vous, éloignez-vous
selon un axe perpendiculaire
au vent pour trouver un
local où vous confiner**

À ne pas faire

**S'il y a des victimes, ne les
déplacez pas (sauf incendie)**



**N'allez pas chercher vos
enfants à l'école, on
s'occupe d'eux**



**Ne téléphonez pas,
les secours ont
besoin des lignes**

Les risques technologiques

I – Le risque industriel

Quels sont les risques dans la commune ?

La commune de Lisieux est soumise au risque industriel, compte tenu de la présence d'une importante usine de fabrication de détergents et de lessive, classée Seveso (seuil bas) par arrêté préfectoral du 15 décembre 2016.

Les effets du risque industriel sont :

- ✓ Thermiques (combustion d'un produit inflammable ou explosion) ;
- ✓ Mécaniques (surpression) ;
- ✓ Toxiques (inhalation d'une substance chimique toxique suite à une fuite sur une installation).

Les actions qui sauvent



Abritez-vous



**Fermez et calfeutrez
portes, fenêtres et
ventilations**



Écoutez la radio

À ne pas faire



**N'allez pas chercher vos
enfants à l'école, on
s'occupe d'eux**



**Ne téléphonez pas,
les secours ont
besoin des lignes**



**Ne fumez pas, coupez toute
source de chaleur ou
d'énergie**

Les risques technologiques

II – Le Transport de Matières Dangereuses (TMD)

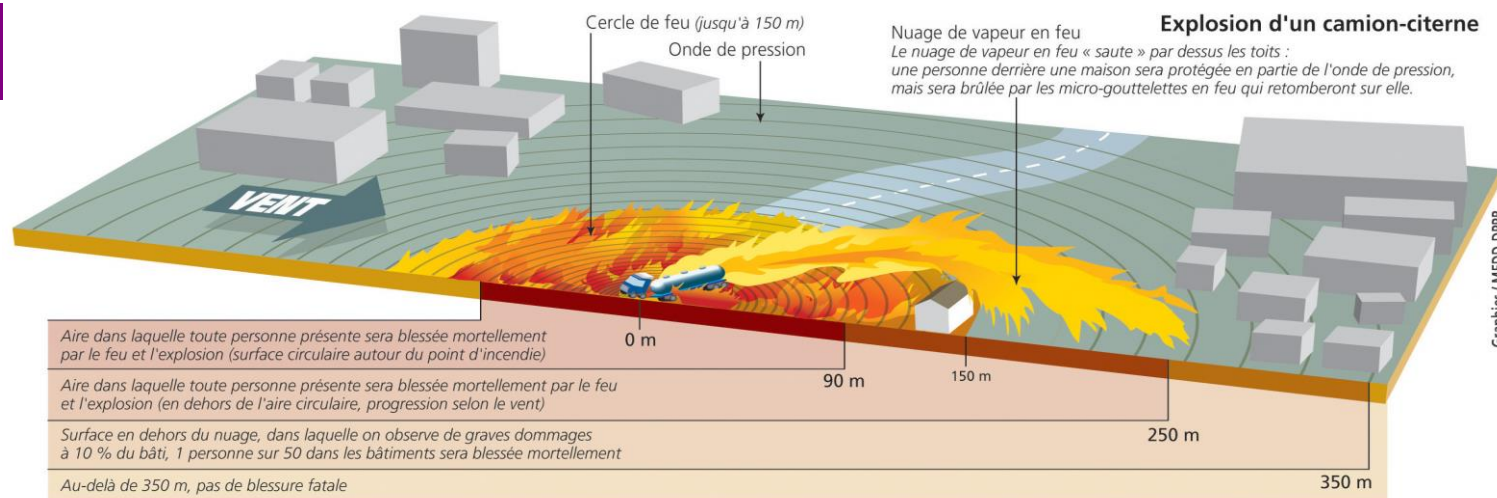
Quels sont les risques dans la commune ?

✓ Voie routière :

Comme pour l'ensemble du département, les accidents liés au transport de matières dangereuses peuvent se produire pratiquement n'importe où sur la commune. La commune de Lisieux ne possède pas d'entreprise à risque majeur. Par conséquent, les risques liés au transport de matières dangereuses sont limités au seul flux de transit.

✓ Canalisations :

Le transport par canalisations est utilisé pour les transports sur grande distance des gaz combustibles (gazoducs de GDF). Le tracé des canalisations est annexé au Plan Local d'Urbanisme intercommunal.



Les risques technologiques

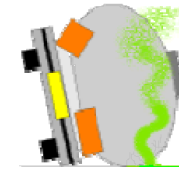
II – Le Transport de Matières Dangereuses (suite)

Prévention

Une **réglementation rigoureuse** portant sur :

- ✓ La formation des conducteurs
- ✓ L'identification et la signalisation des produits transportés.

Des plans de secours sont élaborés par les services de l'État et mis en œuvre en cas d'incident ou d'accident.



SIGNALISATION DE DANGER

■ PRINCIPE :

Les envois chargés et vides⁽¹⁾, réalisés en wagons-citernes et conteneurs-citernes, en wagons et conteneurs pour vrac sont assujettis à l'apposition de la signalisation de danger.

■ MATERIALISATION :

La signalisation de danger est réalisée par l'apposition de **panneaux - orange**, de chaque côté de l'envoi.

Code danger



33
1088



Code matière

Nota : sur les conteneurs et conteneurs-citernes, le panneau - orange peut ne comporter que le code matière.

■ SIGNIFICATION DES NUMEROS DE CODE :

● "Code danger" :

Il permet de déterminer immédiatement le danger principal (1^{er} chiffre) et le ou les dangers subsidiaires de la matière (2^e ou 3^e chiffre). Lorsque le danger peut être suffisamment indiqué par un seul chiffre, celui-ci est suivi d'un zéro.

Le redoublement d'un chiffre indique une intensification du danger correspondant.

La lettre "X" devant les chiffres signifie l'interdiction d'utiliser l'eau.

En général, la signification des chiffres est la suivante :

2 = Emanation de gaz	6 = Toxicité
3 = Inflammabilité de gaz ou liquides	8 = Corrosivité
4 = Inflammabilité de solides	9 = Danger de réaction violente spontanée.
5 = Comburant (favorise l'incendie)	

● "Code matière" ou numéro ONU. Ces chiffres proviennent du répertoire international des produits dangereux.

Ces numéros sont destinés à renseigner les différents intervenants sur la nature du danger de la marchandise transportée (ou dernière marchandise transportée).

Danger de classe 1 : matières et objets explosibles 				Danger de classe 4.3 : matières qui au contact de l'eau dégagent des gaz inflammables 		Danger de classe 5.1 : matières comburantes 	
Danger de classe 2 : gaz inflammables 	Danger de classe 2 : gaz inflammables 	Danger de classe 2 : gaz inflammables 	Danger de classe 2 : gaz inflammables 	Danger de classe 5.2 : peroxydes organiques 	Danger de classe 6.1 : matières toxiques 	Danger de classe 6.2 : matières infectieuses 	
Danger de classe 2 : gaz toxiques 		Danger de classe : liquides inflammables 		Danger de classe 7 : matières radioactives Cat. I-BLANCHE Cat. II-JAUNE Cat. III-JAUNE Matières fissiles			
Danger de classe 4.1 : matières solides inflammables, matières auto réactives, matières qui polymérisent et matières solides explosibles désensibilisées 		Danger de classe 4.2 : matières sujettes à l'inflammation spontanée 		Danger de classe 8 : matières corrosives 	Danger de classe 9 : matières dangereuses divers y compris les matières dangereuses pour l'environnement 		

Renvoi ⁽¹⁾ : La signalisation de danger peut également s'appliquer aux envois en wagons et conteneurs constitués de colis contenant une seule et même marchandise (chargement homogène).

Les actions qui sauvent

PHÉNOMÈNES CLIMATIQUES

Prenez des nouvelles ou rendez visite aux personnes âgées de son entourage

Évitez les expositions prolongées aux intempéries

Adaptez vos déplacements

FEUX

Ne jetez pas vos mégots au sol

Évitez l'utilisation de tout matériel susceptible d'émettre des flammes ou une source de chaleur (débroussailleuse thermique, barbecue, ...)

ENGINS DE GUERRE

N'y touchez pas, ne les déplacez pas

Avisiez les services de secours

Balisez l'emplacement et empêchez quiconque de s'en approcher

Les risques particuliers

Quels sont les risques dans la commune ?

I – Les phénomènes climatiques

- ✓ **Canicule** : risques de déshydratation et d'aggravation de maladies chroniques, particulièrement chez les personnes vulnérables
- ✓ **Grand froid** : risques d'hypothermie et d'engelures
- ✓ **Neige et/ou verglas** : augmentation du risque d'accident routier
- ✓ **Vent violent** : risques de dégâts variant en fonction de la nature du phénomène
- ✓ **Orage** : risques d'inondation et de décharge électrique intense en cas de foudre

II – Les feux d'espaces naturels et cultivés

Les feux de culture sur pied peuvent libérer de grandes quantités d'énergie et se propager à très grande vitesse selon les conditions de vent et de sécheresse des végétaux. Les plaines céréalières sont notamment très vulnérables aux incendies.

Le rétablissement de haies bocagères est de nature à limiter l'extension des feux naissants. En bordure de zones pavillonnaires, le remplacement des haies de conifères par des espèces feuillues limite le risque de propagation aux habitations.

III – Les engins de guerre

On entend par risque « engins de guerre » le risque d'explosion et/ou d'intoxication lié à la manutention après découverte d'une ancienne munition de guerre ou lié à un choc par exemple lors de travaux de terrassement.

Une sirène se déclenche



Abritez-vous



Écoutez la radio

**Respectez les consignes
formulées par les autorités**

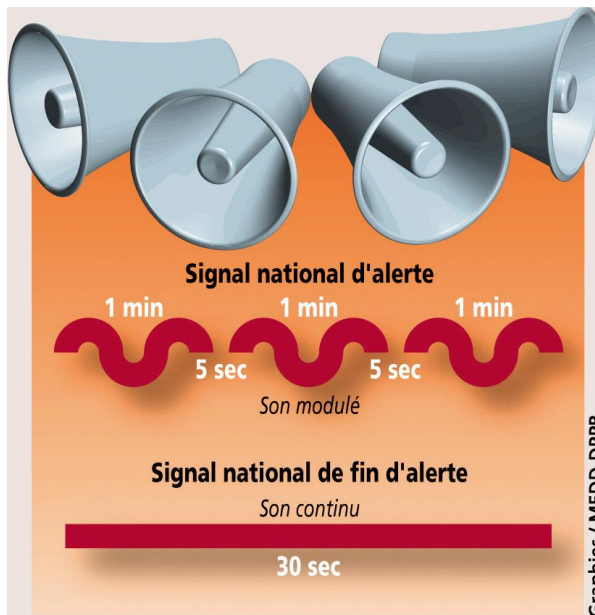
Fréquences Radios

**France Bleu Basse Normandie :
102.6**

France Inter : 89.8

L'alerte à la population

Comment serait alertée la population en cas d'incident ?



Afin d'alerter et de tenir la population informée, plusieurs systèmes et leurs moyens de mise en œuvre sont actuellement étudiés par la commune.

Moyens envisageables :

- ✓ Les ensembles mobiles d'alerte (véhicules sonorisés)
- ✓ Le porte-à-porte
- ✓ Les systèmes d'alertes téléphoniques
- ✓ La radio
- ✓ Les sirènes d'alerte
- ✓ FR-Alert (déclenché par le Préfet et éventuellement à la demande du Maire)

Et si une évacuation s'avère nécessaire ?

Le Plan Communal de Sauvegarde a pour vocation de préparer la commune à faire face à une situation de crise. L'alerte et l'information de la population sont alors prioritaires. En outre, des scénarii sont élaborés pour chaque situation y compris l'évacuation et le relogement.

Il conviendra de suivre les consignes formulées par les autorités.

Le plan départemental d'hébergement recense les lieux dans lesquels la population pourrait être hébergée.

Où se renseigner ?

Mairie de Lisieux

- ✓ 02 31 48 40 40
- ✓ www.ville-lisieux.fr

Préfecture du Calvados (SIDPC)

- ✓ 02 31 30 64 00
- ✓ www.calvados.gouv.fr
- ✓ twitter : @Prefet14
- ✓ facebook : @PrefetduCalvados

Direction régionale de l'environnement, de l'aménagement et du logement de Normandie :

- ✓ 02 50 01 83 00
- ✓ www.normandie.developpement-durable.gouv.fr

Météo France :

- ✓ 3250 (2,99 €/appel + prix de l'appel)
- ✓ www.meteofrance.com
- ✓ www.vigilance.meteofrance.fr

Service prévision des crues :

- ✓ www.vigicrues.gouv.fr

En savoir plus sur les risques :

- ✓ www.georisques.gouv.fr
- ✓ www.gouvernement.fr/risques

Informations

Plan d'affichage



L'affiche communale recense les risques connus sur la commune et les consignes générales en cas d'alerte.

Lorsque la nature du risque ou la répartition de la population l'exige, cet affichage peut être apposé dans les locaux et terrains suivants :

- ✓ **Les établissements recevant du public**, dont l'effectif public ou personnel est supérieur à 50 personnes
- ✓ **Les immeubles** destinés à l'exercice d'une activité industrielle, commerciale, agricole ou de service dont le nombre d'occupants dépasse 50
- ✓ **Terrains de camping ou aires de stationnement de caravanes** dont la capacité équivaut au moins à 50 campeurs sous tente ou à 15 tentes et caravanes à la fois
- ✓ **Locaux d'habitation** de plus de 15 logements.

Les affiches sont disponibles en mairie. Au vu du plan d'affichage, les affiches devront être apposées par les propriétaires à chaque entrée de bâtiments ou à raison d'une affiche par 5000 m² pour les terrains de camping et stationnements de caravanes.

CARTES

Les risques naturels

Le risque inondation

Débordement des cours d'eau

p. 12

Débordement des nappes

p. 13

Le risque mouvements de terrain

p. 14

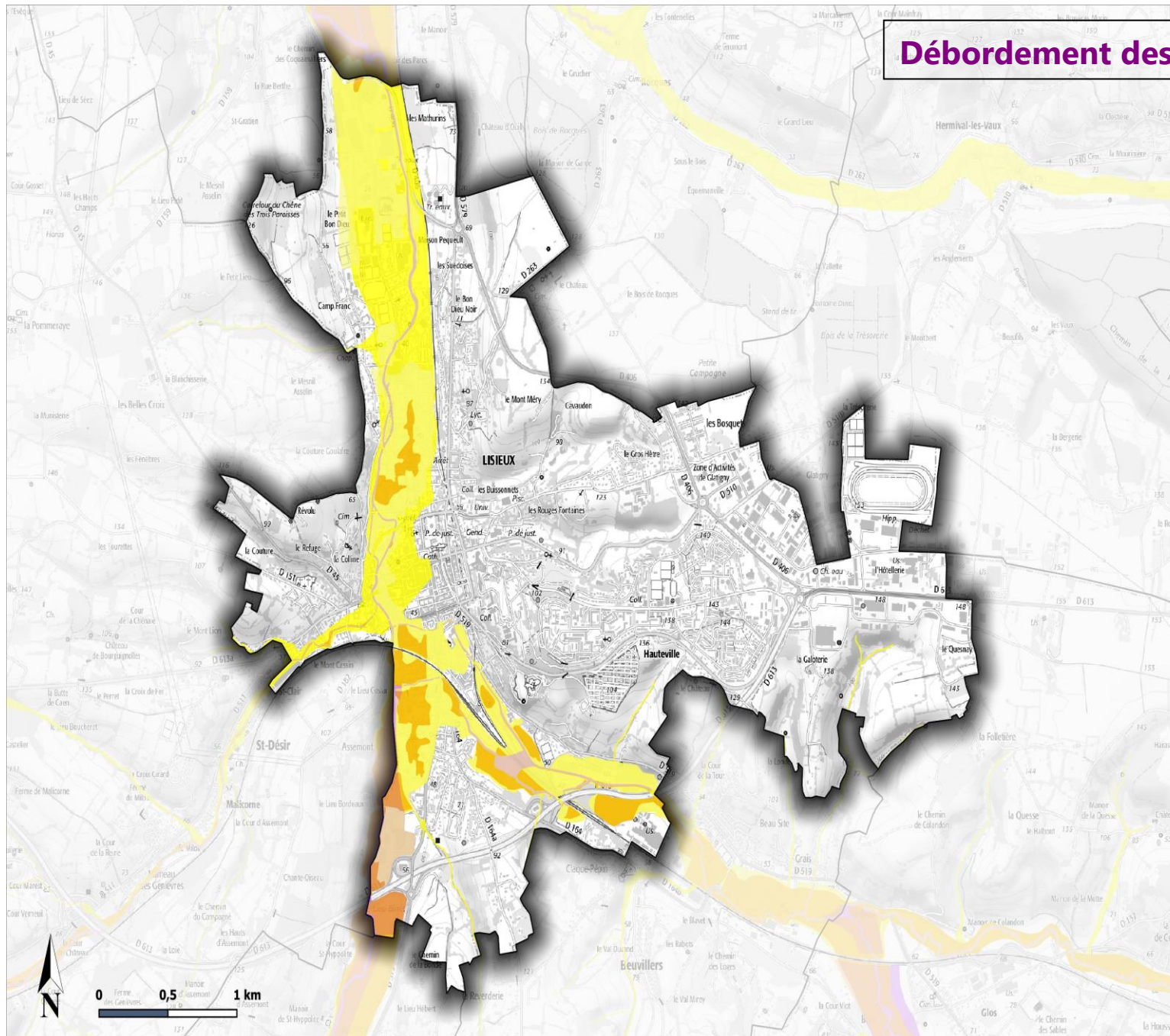
Les risques particuliers

Les feux d'espaces naturels et cultivés

p. 15

Risque inondation

Débordement des cours d'eau



Légende

Zones d'aléa inondation

- Faible
- Moyen
- Fort
- Très fort
- Lit Mineur
- Plan d'eau
- Secteur indicé
- Zones protégées

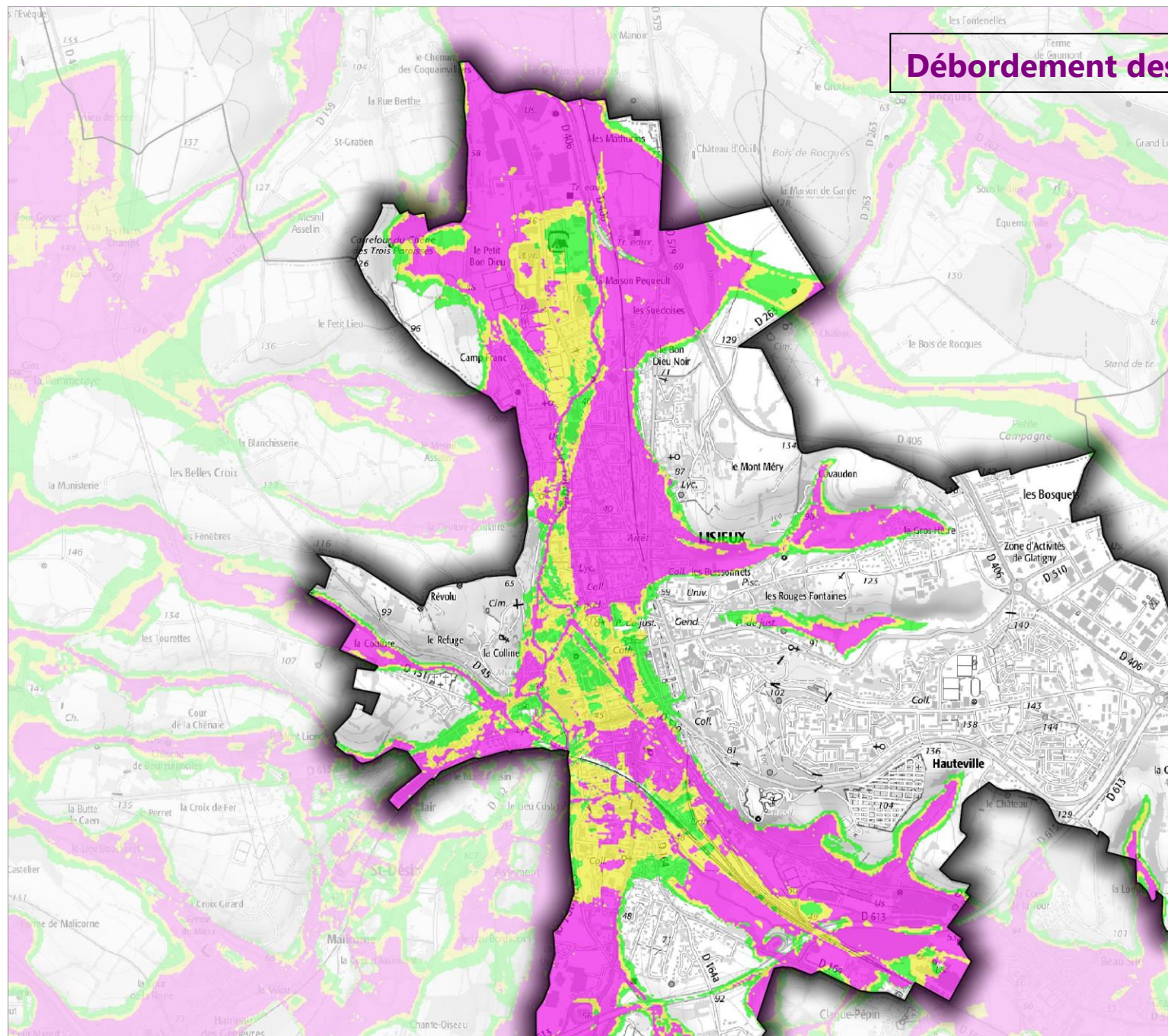
DREAL - Atlas des zones inondables (ZI)

- Aléa faible ou indéterminé
- Aléa moyen
- Aléa fort
- Aléa très fort
- ZI située derrière un ouvrage de protection

Sources

DREAL Normandie - BD Carto - SCAN 25 Express

Risque inondation



Débordement des nappes

Légende

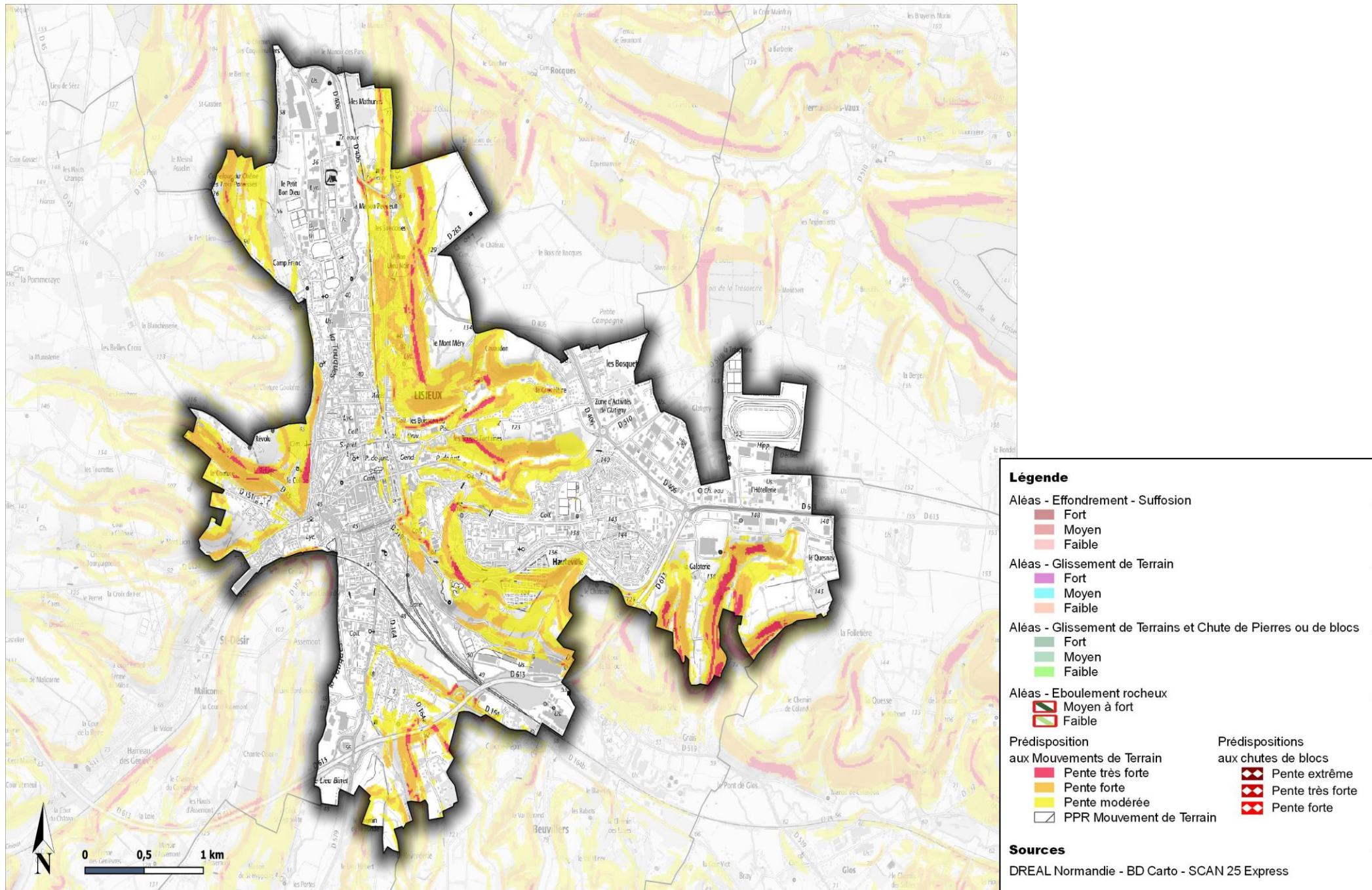
Remontée de nappes

- Risque pour les infrastructures profondes de 2.5 à 5 m
- Risque pour les sous-sols de 1 à 2.5 m
- Risque pour les réseaux et sous-sols de 0 à 1 m
- Débordement constaté de nappes

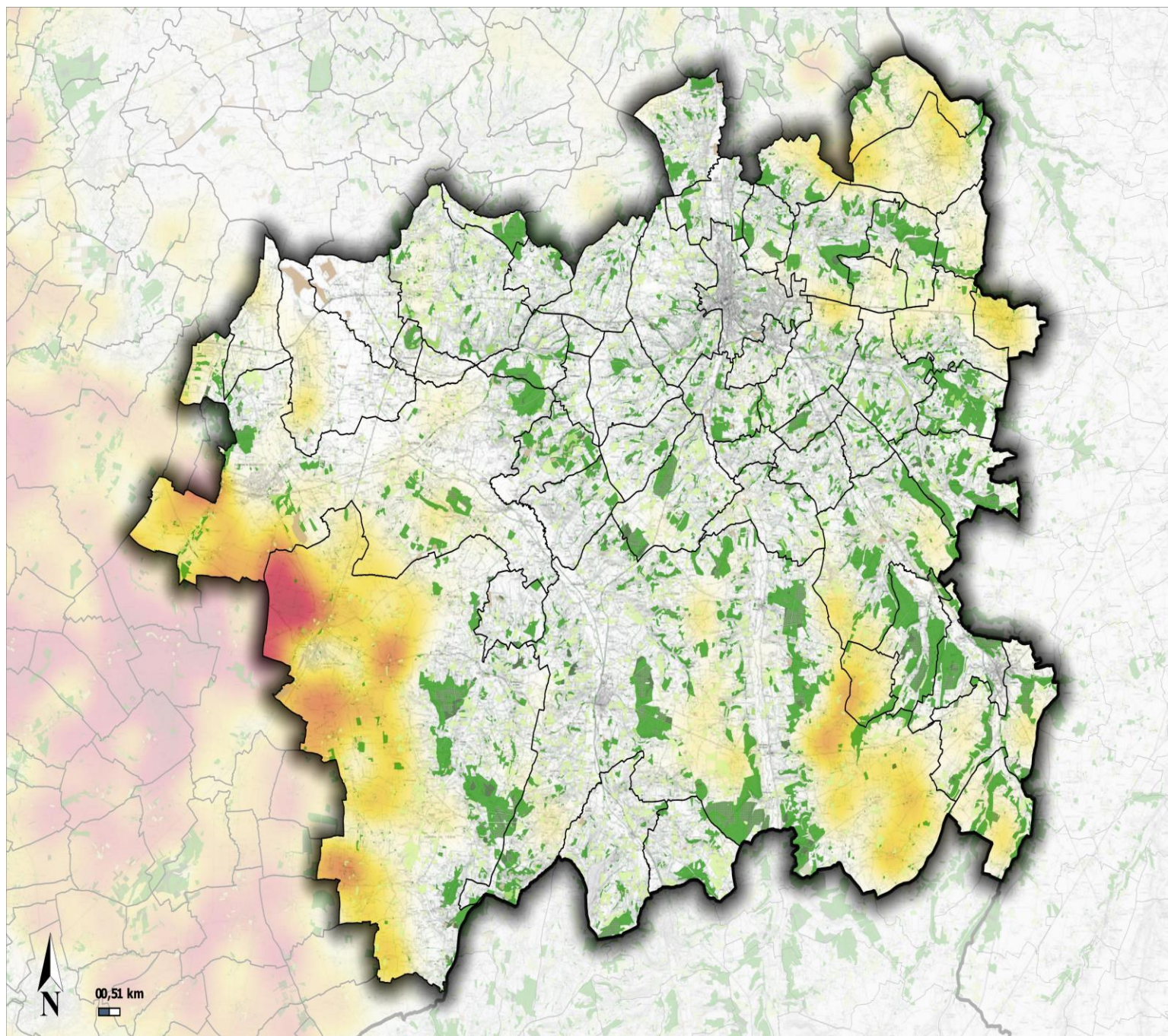
Sources

DREAL Normandie - BD Carto - SCAN 25 Express

Risque mouvements de terrain



Risque feux d'espaces naturels et cultivés



Légende

Risque de feu de cultures

Faible Fort

Végétation

- Bois
- Forêt fermée de conifères
- Forêt fermée de feuillus
- Forêt fermée mixte
- Forêt ouverte
- Haie
- Lande ligneuse
- Peupleraie
- Verger
- Vigne

Sources

BD Carto - BD Topo (Végétation) - SCAN 25 Express