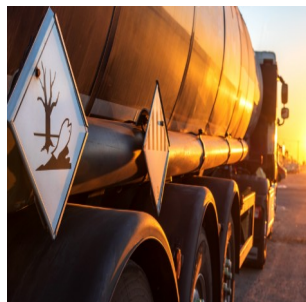




# D!CRIM

Document d'Information Communale sur les Risques Majeurs

## SAINT-CONTEST 2025





# DI CR IM

**Document  
d'Information Communal  
sur les Risques Majeurs**

**SAINT-CONTEST  
2025**







# D!CRIM

Document d'Information Communal sur les Risques Majeurs

**SAINT-CONTEST**  
**2025**



Comme toutes les villes de France, Saint-Conest est exposée aux risques majeurs et technologiques et la **prévention** commence par **l'information**.

Celle-ci doit permettre d'acquérir une bonne connaissance du risque, d'évaluer notre vulnérabilité et d'adopter un comportement adéquat en cas d'aléa majeur.

Ce Document d'Information Communal sur les **Risques Majeurs (DICRIM)** a pour objectif de vous présenter les risques concernant notre territoire communal et de vous permettre d'appréhender au mieux ces événements exceptionnels.

Être vigilant et informé reste la meilleure des façons d'acquérir les bons réflexes de sauvegarde. Aussi, ce document simple, concis et pratique vous invite à être acteur de votre propre sécurité.

Lisez-le attentivement et conservez-le précieusement afin de le consulter en cas de besoin.

Soyez assurés que les autorités, les élus et les services de la mairie sont impliqués au quotidien pour votre sécurité et seront mobilisés à vos côtés en cas de crise.

Le Maire,

Jean-Marc PHILIPPE



# LES RISQUES MAJEURS

**04**   
INONDATION

**06**   
FEU D'ESPACES  
NATURELS

**08**   
ÉPIDÉMIE ou  
PANDÉMIE

**09**   
MOUVEMENT  
DE TERRAIN

**11**   
SÉISME

**13**   
TRANSPORT  
DE MATIÈRES  
DANGEREUSES

**15**   
CLIMATIQUE  
GRANDS FROIDS

**16**   
CLIMATIQUE  
LA CANICULE

**17**   
CLIMATIQUE  
VENTS VIOLENTS

**18**   
CLIMATIQUE  
LES ORAGES

**20**   
RADON

**22**   
ENGINS DE  
GUERRE

**23**   
KIT D'URGENCE

**24**   
CONSIGNES  
GÉNÉRALES

**25**  
NOTES

## Qu'est-ce qu'un risque majeur ?

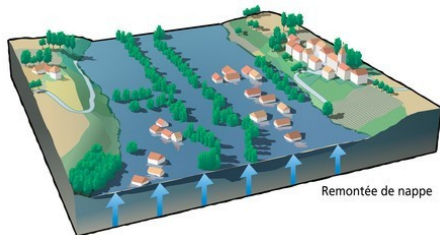
*Un risque majeur peut entraîner de graves dommages aux personnes, aux biens et à l'environnement. Deux critères caractérisent le risque :*

- **une faible fréquence** : l'homme et la société peuvent être d'autant plus enclins à l'ignorer, que les catastrophes sont peu fréquentes ;
- **une énorme gravité** : nombreuses victimes, dommages importants aux biens et à l'environnement.

*Un événement potentiellement dangereux (aléa) n'est un risque majeur que s'il s'applique à une zone où des enjeux humains, économiques, environnementaux ou patrimoniaux sont présents.*



# LE RISQUE SUR LA COMMUNE



*Les inondations à Saint-Contest sont des inondations de type torrentielles, c'est à dire liées à une augmentation brutale du débit des eaux, avec des écoulements très rapides et un transport important de matériaux.*

*Du ruissellement urbain peut également être observé lors de fortes pluies sur le territoire communal.*

*Si des évènements pluvieux exceptionnels surviennent et engendrent une recharge exceptionnelle, le niveau de la nappe peut alors atteindre la surface du sol et provoquer une inondation "par remontée de nappe".*

Liberté  
Égalité  
Fraternité

# INONDATION



**QUE FAIRE  
EN CAS D'...**

Premier risque naturel en France, les inondations concernent une très grande majorité des territoires français.

## INONDATION ?

### Avant une inondation

- **RENSEIGNEZ-VOUS** auprès de la **mairie** sur le type d'inondation qui vous concerne et les mesures de protection (lieux d'hébergement en cas d'évacuation, etc.)
- **FAITES RÉALISER** un diagnostic de vulnérabilité de votre maison
- **PRÉPAREZ** votre kit d'urgence **72 heures** avec les objets et articles essentiels
- **PRÉVOYEZ** les dispositifs de protection à installer : sacs de sable, barrières amovibles (batardeaux) et le matériel pour surélever les meubles
- **AMÉNAGEZ** une zone refuge à l'étage, avec une ouverture permettant l'évacuation **OU IDENTIFIEZ** un lieu à proximité pour vous réfugier

### Quand une inondation est annoncée et que l'eau monte

- **ÉLOIGNEZ-VOUS** des cours d'eau, des berges et des ponts
- **REPORTEZ** tous vos déplacements, que ce soit à pied ou en voiture
- **N'ALLEZ PAS CHERCHER** vos enfants à l'école ou à la crèche : ils y sont en sécurité
- **INFORMEZ-VOUS** sur les sites Météo-France et Vigicrues
- **INSTALLEZ** les dispositifs de protection, sans vous mettre en danger, et placez en hauteur les produits polluants
- **COUPEZ**, si possible, les réseaux de gaz, d'électricité et de chauffage
- **RÉFUGIEZ-VOUS** dans un bâtiment, en hauteur ou à l'étage, avec le kit d'urgence 72 heures
- **NE DESCENDEZ PAS** dans les sous-sols ou les parkings souterrains

### Pendant toute la durée de l'inondation



**NE PRENEZ PAS VOTRE VOITURE**, 30 cm d'eau suffisent à emporter une voiture



**ÉVITEZ DE TÉLÉPHONER** afin de laisser les réseaux disponibles pour les secours



**RESTEZ À L'ABRI**, n'évacuez votre domicile que sur ordre des autorités



**RESTEZ À L'ÉCOUTE** des consignes des autorités

**POUR EN SAVOIR PLUS :** [georisques.gouv.fr](http://georisques.gouv.fr)



Téléchargez  
l'ensemble  
des  
consignes



# CONSIGNES

## EN CAS D'INONDATION

### AVANT



► Fermez portes, fenêtres, soupiraux et aérations



► Ne descendez pas dans les sous-sols et réfugiez-vous en hauteur, en étage



► Coupez, si possible, les réseaux de gaz d'électricité et de chauffage



► Eloignez-vous des cours d'eau, des berges et des ponts

### PENDANT



► Ne vous engagez ni en voiture ni à pied sur une route inondée. 30 cm suffisent pour emporter une voiture





## LE RISQUE SUR LA COMMUNE

Les feux d'espaces naturels et cultivés peuvent concerner des broussailles, des cultures sur pied, des chaumes.



### Le Risque À Saint-Contest

Historiquement, le département du Calvados était couramment confronté à ces feux d'espaces naturels ou cultivés d'ampleur limitée, notamment en période estivale. L'été 2019 a connu une recrudescence de feux à forte intensité et au développement très rapide.

#### Consignes aux Exploitants agricoles

##### Avant la récolte

- Prévenir la surchauffe par un entretien approprié
- S'équiper d'extincteurs et d'une tonne à eau à proximité des chantiers de récolte

##### Pendant la récolte

- Tenir compte des risques du chantier et intervenir plutôt sous le vent
- Éviter de moissonner aux heures les plus chaudes
- Conserver une hauteur de coupe suffisante pour ne pas générer d'étincelles avec les cailloux
- Réaliser des bandes coupe-feu en cas de parcelles de grande superficie
- Déchaumer préventivement auprès des habitations, le long des routes à grande circulation ainsi qu'au bord des zones sensibles
- Avoir un téléphone sur soi et maintenir un niveau de vigilance élevé

##### En cas d'incendie

- Avant toute chose, appeler les sapeurs-pompiers en composant le 18 ou le 112
- Indiquer le plus précisément le lieu, ce qui a pris feu, s'il y a un point d'eau à proximité
- Créer des coupe-feux en déchaumant sans se mettre en danger
- Orienter les secours à leur arrivée et collaborer avec les services de secours

#### Consignes aux citoyens

- Un simple mégot jeté par la fenêtre d'une voiture peut être à l'origine d'un départ de feu

- Ne pas faire de feu à proximité d'une zone d'herbes sèches ; il est d'ailleurs rappelé que l'incinération de déchets verts par les particuliers est interdite par règlement sanitaire départemental

- Lors d'un feu en lisière de zone pavillonnaire et qui menace de se propager aux haies, débarrasser les cabanons de jardin des matières combustibles



#### HISTORIQUE

Le département du Calvados était couramment confronté à ces feux d'espaces naturels ou cultivés d'ampleur limitée, notamment en période estivale.

L'été 2019 a connu une recrudescence de feux à forte intensité et au développement très rapide.





# CONSIGNES

## EN CAS D'INCENDIE

### AVANT

#### *L'incendie approche*



- ▶ Laissez votre portail ouvert et dégagez les voies d'accès
- ▶ Arrosez les abords



- ▶ Fermez les vannes de gaz et de produits inflammables

### PENDANT

#### *L'incendie est à votre porte*



- ▶ Rentrez rapidement dans le bâtiment en dur le plus proche



- ▶ Fermez et arrosez les volets et portes
- ▶ Occultez les aérations et les bas de porte avec des linges mouillés
- ▶ Couvrez-vous le nez et la bouche avec un linge humide



- ▶ Ne vous approchez jamais d'un feu
- ▶ Ne sortez pas sans ordres des autorités

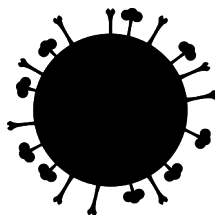


# LE RISQUE SUR LA COMMUNE



- Une infection qui reste localisée géographiquement et sur une courte période de temps est définie comme une **épidémie**. C'est le cas par exemple de l'épidémie de grippe saisonnière en France métropolitaine qui apparaît uniquement pendant la période hivernale

- Une infection qui part d'une zone localisée puis s'étend au monde entier est définie comme une **pandémie**.



## Épidémie ou pandémie Les gestes barrières



Porter un masque quand la distance d'un mètre ne peut pas être respectée



Eviter de se toucher le visage



Se laver régulièrement les mains ou utiliser une solution hydro-alcoolique



Respecter une distance d'au moins un mètre avec les autres



Tousser ou éternuer dans son coude ou dans un mouchoir à usage unique puis le jeter



Saluer sans serrer la main et arrêter les embrassades



## HISTORIQUE

Cela a récemment été le cas du COVID. Il peut y avoir des pandémies limitées dans le temps, ou des pandémies qui durent très longtemps.







## LE RISQUE

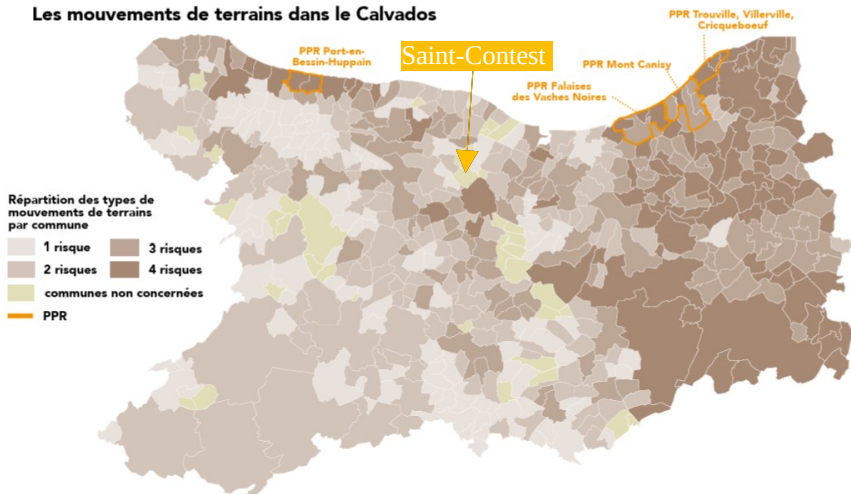
Les mouvements de terrain regroupent un ensemble de déplacements, plus ou moins brutaux, du sol ou du sous-sol, d'origine naturelle ou dû à l'activité humaine.

Ils se manifestent par :

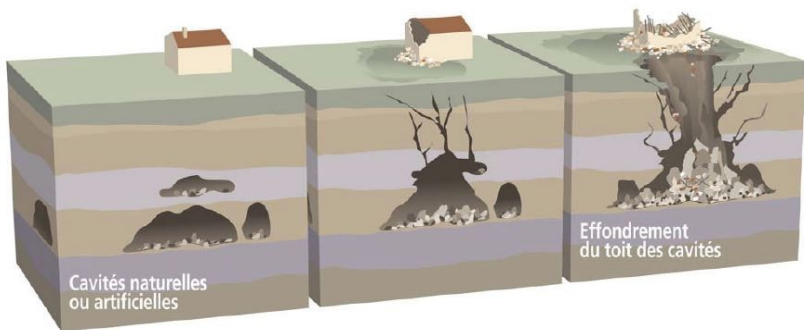
- Des mouvements lents ;
- Des mouvements rapides ;
- Des glissements ou éboulements sur les côtes à falaises.

### Dans le Calvados

Les mouvements de terrains dans le Calvados



Pour la commune de Saint-Contest il y a 2 risques : les cavités/marnières ainsi que le retrait et gonflement des argiles.



Effondrement du toit d'une cavité souterraine

Depuis 1999, aucun mouvement de terrain n'a pas été répertorié dans la commune.





# CONSIGNES

## EN CAS D'ÉBOULEMENT ET DE GLISSEMENT DE TERRAIN

### PENDANT

#### à l'intérieur



- ▶ Protégez-vous la tête avec les bras

#### à l'extérieur



- ▶ Rentrez rapidement dans le bâtiment en dur le plus proche

### APRÈS



- ▶ Fermez le gaz et l'électricité



- ▶ Éloignez-vous de la zone dangereuse
- ▶ Rejoignez le lieu de regroupement



- ▶ Évacuez les bâtiments et n'y retournez pas
- ▶ Ne prenez pas l'ascenseur



- ▶ Respectez les consignes des autorités

## EN CAS D'EFFONDREMENT DU SOL

#### à l'intérieur



- ▶ Dès les premiers signes, évacuez les bâtiments et n'y retournez pas
- ▶ Ne prenez pas l'ascenseur

#### à l'extérieur



- ▶ Éloignez-vous de la zone dangereuse
- ▶ Rejoignez le lieu de regroupement



- ▶ Respectez les consignes des autorités



# LE RISQUE SUR LA COMMUNE

*Un séisme est une vibration du sol transmise aux bâtiments, causée par une fracture brutale des roches en profondeur créant des failles dans le sol et parfois en surface.*

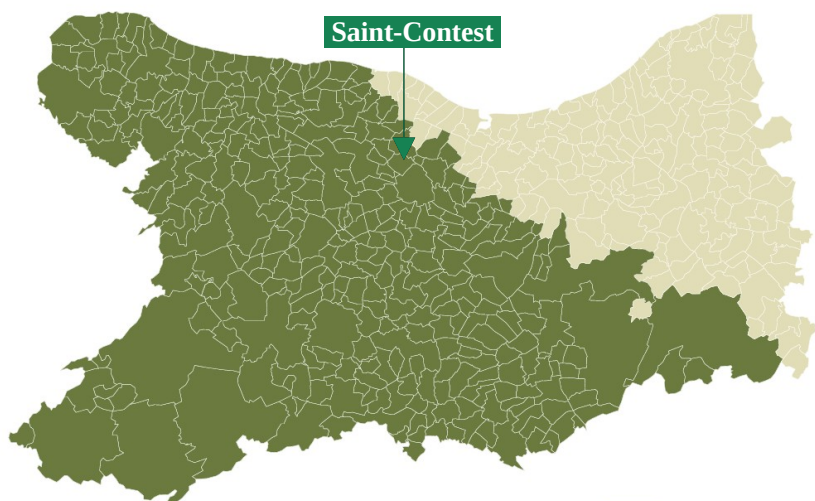
*La France dispose d'un zonage sismique divisant le territoire national en cinq zones de sismicité croissante en fonction de la probabilité qu'un séisme survienne.*

*La commune de Saint-Contest est située en aléa faible, niveau 2.*

*Le risque sismique est l'un des risques majeurs pour lequel on ne peut agir ni sur l'aléa, ni sur la prévision. Le zonage sismique impose l'application de règle de construction parasismique pour les bâtiments neufs.*



Les communes concernées par le risque sismicité faible (niveau 2)

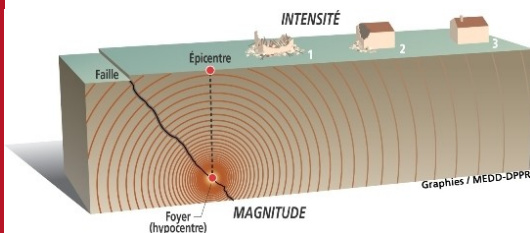


risque de faible intensité

## MAGNITUDE ET INTENSITÉ

**Intensité** : Échelle descriptive des effets et dommages constatés du séisme sur les personnes, constructions et l'environnement. Échelle arithmétique MSK à 12 degrés.

**Magnitude** : Quantité d'énergie libérée par un séisme, mesurée sur l'échelle logarithmique de Richter. D'un degré à l'autre, l'énergie est multipliée par 31,6.







Téléchargez  
l'ensemble  
des  
consignes



# CONSIGNES

## EN CAS DE SÉISME

### PENDANT

#### *à l'intérieur*



- ▶ Abritez-vous sous un meuble solide ou approchez-vous d'une structure porteuse
- ▶ Protégez-vous la tête avec les bras

#### *à l'extérieur*



- ▶ Éloignez-vous des bâtiments, pylônes, arbres...



- ▶ Si vous êtes en voiture restez-y et gardez-vous à distance des bâtiments

### APRÈS



- ▶ Fermez le gaz et l'électricité



- ▶ Ne touchez pas au fils électriques tombés par terre



- ▶ Rejoignez le lieu de regroupement



- ▶ Si vous êtes en rez-de-chaussée évacuez les bâtiments et n'y retournez pas
- ▶ Ne prenez pas l'ascenseur



## LE RISQUE SUR LA COMMUNE

*Le Transport de Matières Dangereuses (TMD) par voie routière, ferroviaire, aérienne, fluviale, maritime et par canalisation génère un risque directement lié à la dangerosité des produits (inflammables, toxiques, comburants, explosifs ou radioactifs).*

*La commune de Saint-Contest est concernée par le transport de matières dangereuses étant proche du périphérique, ce risque est donc présent et il est important de savoir comment réagir.*

## RECONNAÎTRE LES VÉHICULES TMD

Les véhicules TMD comportent des panneaux indiquant la nature du risque. Un panneau orange permet d'identifier la matière transportée.

Ces substances peuvent engendrer divers effets :

- Une explosion
- Un incendie
- Un dégagement de nuage toxique
- Une pollution des sols ou une pollution aquatique

## MESURES DE GESTION DU RISQUE

La réglementation internationale impose des normes de fabrication aux véhicules, des formations aux chauffeurs, des signalisations spécifiques. Des contrôles techniques des véhicules de transports de matière dangereuses par route sont organisés.



**Les bons réflexes face au risque :**





# CONSIGNES

## EN CAS D'ACCIDENT DE TRANSPORT DE MATIÈRES DANGEREUSES



- ▶ Rentrez rapidement dans le bâtiment en dur le plus proche



- ▶ Respectez les consignes des autorités



- ▶ Ne fumez pas
- ▶ Pas de flamme ni d'étincelle





## LE RISQUE SUR LA COMMUNE

*Il arrive que des phénomènes climatiques généralement ordinaires deviennent extrêmes et aient un impact important pour la sécurité des personnes.*

*Il peut s'agir du grand froid, du verglas, de la grêle.*



## Recommandations lors de Grands Froids

Éviter les expositions prolongées au froid et au vent ainsi que les sorties le soir et la nuit. S'habiller chaudement, de plusieurs couches de vêtements, avec une couche extérieurs imperméable au vent et à l'eau.

Pour les personnes sensibles ou fragilisées : ne sortir qu'en cas de force majeure, rester en contact avec son médecin.

Attention aux moyens utilisés pour se réchauffer, les chauffages d'appoint ne doivent pas fonctionner en continu. Ne pas boucher les entrées d'air de votre logement. Par ailleurs, l'aérer quelques minutes.

Protéger les canalisations d'eau contre le gel.

## Les bons réflexes

### VIGILANCE ORANGE

Neige  
Verglas



#### Consignes de prudence



**Il est fortement déconseillé**  
aux automobilistes et professionnels  
du transport **de circuler**

SI VOUS DEVEZ CIRCULER



**Renseignez-vous sur les  
conditions de circulation**  
voir en bas à droite



**Préparez votre déplacement**  
**Respectez les restrictions de circulation**  
et déviations mises en place



**Adaptez votre conduite et  
facilitez le passage des engins  
de déneigement**



**Protégez-vous et les autres en  
dégageant la neige** et en salant les  
trottoirs **devant votre domicile**



**Ne touchez en aucun cas  
à des fils électriques tombés au sol**



Tenez-vous informé des **éventuelles  
restrictions de circulation pour les  
transports de marchandises/voyageurs**

Pour les conditions de circulation  
**[www.bison-fute.gouv.fr](http://www.bison-fute.gouv.fr)**  
**0800 100 200** (numéro vert)



**Mettez-vous à l'abri** avant  
de faire une photo, de  
tweeter ou de poster



Si vous n'êtes pas sûr d'une  
information/image,  
**ne la propagez pas autour de vous**



**Taggez les comptes ci-dessous**  
pour signaler tout évènement lié à  
la vigilance



# LE RISQUE SUR LA COMMUNE

Il arrive que des phénomènes climatiques généralement ordinaires deviennent extrêmes et aient un impact important pour la sécurité des personnes.  
Il peut s'agir de la canicule.

## La canicule

Un épisode de canicule présente de très fortes chaleurs le jour et la nuit durant au moins **3 jours consécutifs**.

Les principales pathologies liées à la chaleur sont la **fatigue** pouvant entraîner des **étourdissements**, un **maaise**, les **crampes musculaires**, la **déshydratation**. D'autres symptômes comme la constipation, la perte de poids ou encore l'hypotension artérielle et la tachycardie peuvent survenir. Le risque le plus grave est le coup de chaleur, qui peut entraîner le décès.

Pendant les fortes chaleurs, **se protéger** en adoptant les gestes suivants :

- Rester au frais et boire de l'eau (eau gélifiée ou l'eau pétillante pour les personnes qui font des fausses routes), éviter les boissons à forte teneur en caféine type café, thé ou très sucrées comme les sodas ;
- Se mouiller le corps, fermer les volets et fenêtres ;
- Privilégier les activités douces, manger frais et équilibré, éviter l'alcool ;
- Prendre des nouvelles des plus fragiles ;
- En cas de maaise, appeler le 15.

Il est aussi important de **surveiller son alimentation**. Manger suffisamment, en privilégiant des aliments riches en eau (fruits, crudités, légumes, soupes froides, compotes...). Enfin, éviter de manger ou de boire des produits glacés.

**Personnes les plus fragiles** : s'inscrire sur le registre canicule

Le registre canicule permet de recenser sur un fichier communal les personnes qui souhaitent se faire aider en cas d'épisodes caniculaires. Il s'agit d'un service gratuit et confidentiel. Il a pour vocation de localiser les populations les plus à risque, qui seront régulièrement contactées par les services de leur ville pendant toute la durée de l'alerte, afin de s'assurer qu'elles n'ont pas besoin d'aide. Si la personne appelée ne répond pas, et que la non-réponse est jugée inquiétante, le Centre Communal d'Action Sociale (CCAS), chargé de ces appels, peut envoyer un élu ou un agent municipal qui pourra en dernier recours contacter les pompiers. La demande d'inscription doit être réalisée soit par la personne concernée (ou son représentant légal) soit par un tiers (entourage de la personne ou service intervenant auprès d'elle).

**A savoir** : Le registre canicule est déployé quand le plan canicule de niveau 3 est activé : ce niveau correspond à une période de chaleur intense (34 degrés en moyenne) avec des températures nocturnes se maintenant à des niveaux élevés, soit au-dessus des 20 degrés en moyenne, sur plus de 3 jours consécutifs.

## Les bons réflexes

**CANICULE, FORTES CHALEURS**  
**ADOPTEZ LES BONS REFLEXES**

- MOUILLER SON CORPS ET SE VENTILER
- MAINTENIR SA MAISON AU FRAIS : FERMER LES VOILETS LE JOUR
- DONNER ET PRENDRE DES NOUVELLES DES PROCHES
- MANGER EN QUANTITE SUFFISANTE
- BOIRE REGULIEREMENT DE L'EAU
- EVITER LES EFFORTS PHYSIQUES
- NE PAS BOIRE D'ALCOOL

**EN CAS D'URGENCE, APPELEZ LE 15**

En cas d'épisode de forte chaleur, un numéro d'information et de conseil mis à votre disposition du public, Canicule info service.

Activation du numéro vert Canicule info service  
**0800 06 66 66**  
appel gratuit entre 0h et 24h partout en France

Pour une information en temps réel de la situation météorologique, la **carte de vigilance de Météo France** est mise à jour à minima 2 fois par jour à 6h et 16h sur le site :  
[vigilance.meteo france.fr](http://vigilance.meteo france.fr)

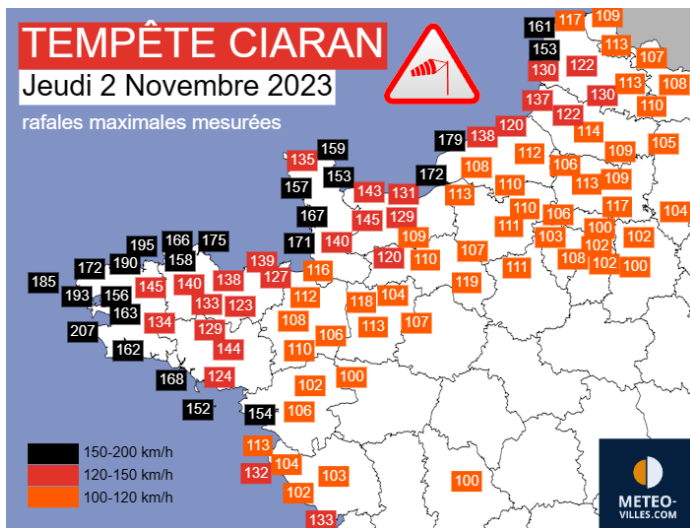
**METEO FRANCE**  
À VOS CÔTÉS, DANS UN CLIMAT QUI CHANGE



## LE RISQUE SUR LA COMMUNE

Il arrive que des phénomènes climatiques généralement ordinaires deviennent extrêmes et aient un impact important pour la sécurité des personnes.

Il peut s'agir d'une tempête, d'un vent violent, de la grêle.



## Les dangers du vent

Un vent est en général estimé violent donc dangereux lorsque sa vitesse atteint 80 km/h en vent moyen et 100 km/h en rafales dans l'intérieur des terres.

Les dégâts pouvant être causés par des vents violents :

- Toitures et cheminées endommagées
- Arbres ou candélabres arrachés
- Véhicules déportés sur les routes
- Coupure d'électricité et de téléphone
- La circulation routière peut également être perturbée



## Les bons réflexes

### RISQUE VENT VIOLENT : ADOPTEZ LES BONS RÉFLEXES



METTEZ-VOUS  
À L'ABRI



INFORMEZ-VOUS  
ET RESPECTEZ  
LES CONSIGNES



RANGÉZ OU FIXEZ  
LES OBJETS SENSIBLES  
AU VENT



SI LE PHÉNOMÈNE  
EST ACCOMPAGNÉ  
DE FORTES PLUIES  
RESPECTEZ LES CONSIGNES  
DÉDIÉES AU RISQUE  
PLUIE-INONDATION



NE VOUS APPROCHÉZ  
NI DES ARBRES,  
NI DES LIGNES  
ÉLECTRIQUES





# LE RISQUE SUR LA COMMUNE

*Il arrive que des phénomènes climatiques généralement ordinaires deviennent extrêmes et aient un impact important pour la sécurité des personnes. Il peut s'agir des orages.*



## Les recommandations pour protéger les personnes contre la foudre


- Éviter les activités extérieures, connues pour être particulièrement dangereuses par temps d'orage : cyclisme, travaux électriques, de la réparation de toiture.
- Il est impératif de ne jamais s'abriter sous un arbre, surtout si cet arbre est isolé. Le risque de foudroiement d'un arbre isolé en espace ouvert est environ 50 fois supérieur à celui d'une personne debout.
- En espace ouvert (champs, pré) ne porter aucun objet, en particulier métallique, qui émerge au-dessus de la tête : fourche, faux, club de golf... Surtout ne jamais s'abriter sous un parapluie ouvert.
- Il faut penser à s'écarter de toute structure métallique, notamment de pylônes, de poteaux, de clôtures, afin de ne pas être victime d'une électrocution par « tension de toucher ». Ce phénomène se produit en particulier à l'instant où la structure métallique est foudroyée.
- Dans une habitation dont la protection intérieure contre la foudre n'a pas été spécialement réalisée (même si l'habitation est équipée d'un paratonnerre), éviter de toucher des pièces métalliques telles que conduites et robinets d'eau, de prendre un bain ou une douche, de toucher les machines électrodomestiques (machine à laver, lave-vaisselle).
- Il est vivement recommandé de débrancher le cordon d'alimentation secteur et le câble d'antenne d'un téléviseur, et de les éloigner d'au moins un mètre du poste. Un téléviseur non protégé et non débranché peut en effet « implorer » lors d'une forte surtension, constituant ainsi un risque pour les personnes se trouvant dans la même pièce.

## Les bons réflexes

### VIGILANCE ORAGE



 **RESPECTEZ**  
les consignes des autorités

 **INFORMEZ-VOUS**  
auprès de Météo-France  
et de votre préfecture



Limitez vos déplacements et  
mettez-vous à l'abri



Ne vous abritez pas sous un  
parapluie, sous les arbres ou  
contre une paroi



Ne touchez en aucun cas aux  
fils électriques tombés au sol





# CONSIGNES

## EN CAS DE RISQUE CLIMATIQUE

### GRAND FROID



- ▶ Évitez les expositions prolongées au froid
- ▶ Évitez les sorties le soir et la nuit



- ▶ Habillez-vous chaudement, de plusieurs couches, dont une imperméable
- ▶ Couvrez-vous la tête et les mains



- ▶ Ne prenez pas la voiture en cas de neige ou de verglas
- ▶ Informez-vous de l'état des routes

### CANICULE



- ▶ La journée, fermez volets, rideaux et fenêtres
- ▶ Aérez la nuit



- ▶ Mouillez-vous le corps régulièrement (brumisateurs, gant, douche, bain)



- ▶ Buvez beaucoup d'eau environ 1,5 l par jour
- ▶ Mangez normalement

### VENT VIOLENT



- ▶ Limitez vos déplacements.
- ▶ Limitez votre vitesse sur route et autoroute



- ▶ Ne vous promenez pas en forêt et sur le littoral



- ▶ Rangez ou fixez les objets sensibles aux effets du vent ou susceptibles d'être endommagés

### ORAGE



- ▶ Abritez-vous
- ▶ Tenez-vous éloigné des zones boisées



- ▶ Évitez les promenades en forêts et les sorties en montagne



- ▶ Évitez d'utiliser le téléphone et les appareils électriques



# DÉFINITION

Le radon est un gaz naturel radioactif, inodore et incolore dont l'inhalation présente un risque pour la santé.

Ce gaz provenant de la désintégration de l'uranium et du radium au sein de la croûte terrestre se diffuse dans l'air et se dissout dans l'eau. Il émet des particules rayonnantes, qui une fois inhalées se logent dans les voies respiratoires et favorisent l'apparition et le développement du cancer des poumons. Le risque s'accroît avec le temps d'exposition et la concentration en radon de l'air.

C'est principalement par le sol que le radon transite et se répand dans l'intérieur des bâtiments.

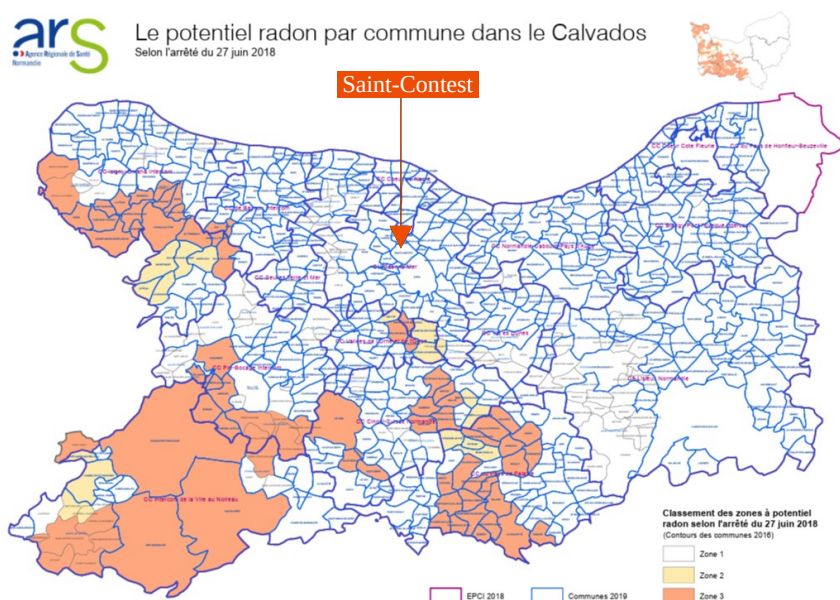
## Le risque sur la commune A Saint-Contest

Depuis 2004, le Calvados est classé comme département prioritaire pour le radon.

Cependant, le risque dans la commune de Saint-Contest est relativement faible, en zone 1.



Le potentiel radon par commune dans le Calvados  
Selon l'arrêté du 27 juin 2018



## LES BONS GESTES À ADOPTER



### Étanchéifier

- Assurez l'étanchéité des voies potentielles d'entrée du radon vers les pièces de vie (fissures, planchers...).



### Bien ventiler

- Vérifiez le bon fonctionnement du système d'aération et entretenez le régulièrement.
- N'obturez pas les grilles d'aération.
- Ventilez le vide-sanitaire ou le sous-sol lorsqu'ils existent.



**Pour les fumeurs :** engagez une démarche active de sevrage tabagique.



### Et, dans tous les cas : de l'air !

- Aérez les pièces du logement au moins 10 minutes par jour, hiver comme été.

**Si des concentrations élevées persistent après la mise en œuvre de ces gestes, contactez un professionnel du bâtiment.**







# CONSIGNES

## EN CAS DE RADON

### EMPÊCHER LE RADON D'ENTRER DANS LE BÂTIMENT



► Assurez-vous de l'étanchéité à l'air mais aussi à l'eau entre le bâtiment et le sous-sol et les murs



► Veillez à obturer les passages autour des gaines et au niveau des fissures du plancher et du mur

### ÉVACUER LE RADON PRÉSENT



► Assurez-vous que le bâtiment possède un système d'aération qui fonctionne et permet un renouvellement d'air suffisant



► Traitez le soubassement du bâtiment (vide sanitaire, cave, dallage sur terre-plein) en le ventilant mécaniquement ou naturellement

## LE RISQUE Engins de Guerre

*Le risque engin de guerre concerne le risque d'explosion et/ou d'intoxication lié à la manutention après la découverte d'anciennes munitions de guerre ou encore liés à un choc lors de travaux.*



## HISTORIQUE

A Saint-Contest, où d'importants combats ont eu lieu lors du Débarquement est concernée par le risque ENGIN DE GUERRE.



*Une bombe d'aviation anglaise de la seconde guerre mondiale a été désamorcée le 15 janvier 2023 à Colombelles.*

Le centre de déminage de Caen intervient pour tout enlèvement terrestre dans le Calvados.

- Ne surtout pas déplacer, ni même toucher
- Repérer et baliser
- S'éloigner sans courir
- Collecter les renseignements
- Aviser les autorités compétences : Police (17) ou (112) depuis un téléphone portable
- Empêcher quiconque de s'approcher



## SI VOUS DÉCOUVREZ UN ENGIN EXPLOSIF OU SUSPECT



**1** Prévenez immédiatement la police ou la gendarmerie en composant le 17 ou contactez votre mairie.

**2** Prenez une photo et repérez sa localisation pour faciliter l'intervention des démineurs.

**3** Éloignez-vous de la zone et dissuadez les curieux de s'en approcher.

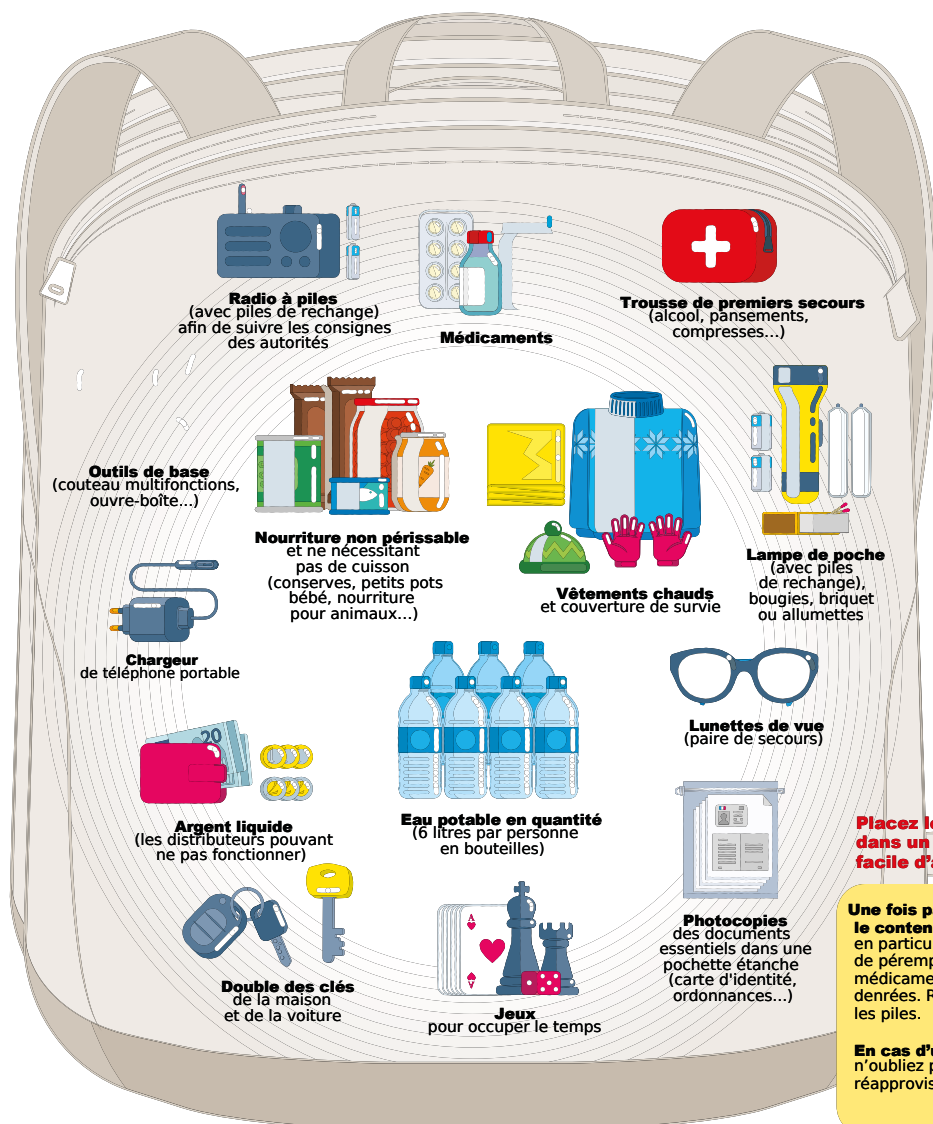


# Votre kit d'urgence



**Coupures d'électricité, de gaz et d'eau courante, routes impraticables... lorsqu'une catastrophe majeure survient,**

**les premières 72 heures sont souvent les plus éprouvantes. Ce kit préparé à l'avance vous permettra de rester chez vous plus sereinement dans l'attente des secours. Il vous sera aussi très utile en cas de départ précipité.**



**Radio à piles**  
 (avec piles de rechange)  
 afin de suivre les consignes  
 des autorités

**Médicaments**

**Trousse de premiers secours**  
 (alcool, pansements,  
 compresses...)

**Outils de base**  
 (couteau multifonctions,  
 ouvre-boîte...)

**Nourriture non périssable**  
 et ne nécessitant  
 pas de cuisson  
 (conserves, petits pots  
 bébé, nourriture  
 pour animaux...)

**Vêtements chauds**  
 et couverture de survie

**Lampe de poche**  
 (avec piles  
 de rechange),  
 bougies, briquet  
 ou allumettes

**Chargeur**  
 de téléphone portable

**Argent liquide**  
 (les distributeurs pouvant  
 ne pas fonctionner)

**Eau potable en quantité**  
 (6 litres par personne  
 en bouteilles)

**Lunettes de vue**  
 (paire de secours)

**Double des clés**  
 de la maison  
 et de la voiture

**Jeux**  
 pour occuper le temps

**Photocopies**  
 des documents  
 essentiels dans une  
 pochette étanche  
 (carte d'identité,  
 ordonnances...)

**Placez le sac  
 dans un endroit  
 facile d'accès !**

**Une fois par an, vérifiez  
 le contenu de votre kit,**  
 en particulier la date  
 de péremption des  
 médicaments et des  
 denrées. Remplacez  
 les piles.

**En cas d'utilisation,  
 n'oubliez pas de le  
 réapprovisionner !**





## LES MOYENS D'ALERTE DE LA COMMUNE



## CONSIGNES GÉNÉRALES



- ▶ Écoutez la radio
- ▶ Restez informé



- ▶ Respectez les consignes des autorités



- ▶ N'allez pas chercher les enfants à l'école



- ▶ Ne téléphonez pas libérez les lignes de secours



- ▶ Ne prenez pas l'ascenseur

## LES NUMÉROS UTILES

Mairie de Saint-Contest

02 31 44 56 14

Préfecture du Calvados

02 31 30 64 00

SOS Médecin

36 24

CHU de CAEN

02 31 36 06 31 06

Centre antipoison d'Angers

02 41 48 21 21

Hôtel de Police de Caen

02 31 29 22 22



**102,6 FM**



**15**  
SAMU  
**114**  
SMS POUR  
SOURDS ET  
MALENTENDANTS

**112**  
APPEL  
D'URGENCE  
EUROPÉEN

**18**  
POMPIERS

**17**  
GENDARMERIE

## LES SITES UTILES

- ▶ Météo-France : <https://meteofrance.com/>
- ▶ Géorisques : <https://www.georisques.gouv.fr/>
- ▶ Le site internet de la commune : <https://www.mairie-saint-contest.fr/>

Tutos risques :





25



# NOTES







# NOTES



