

# Document d'Information Communal sur les Risques Majeurs



information des populations



## PREAMBULE

### Le Document d'Information Communal sur les Risques Majeurs

Ce document d'information communal sur les risques majeurs (D.I.C.R.I.M. en abrégé) a été élaboré, afin d'énoncer les mesures préventives en cas de catastrophes majeures affectant le territoire et la population de la commune de : LA BOISSIERE

**Qu'est-ce que c'est ?** Le Document d'Information Communal sur les Risques Majeurs (DICRIM) se situe dans le prolongement du Document Départemental des Risques Majeurs (DDRM) édité en janvier 2008 et largement diffusé aux acteurs départementaux (élus, administrations, associations ...).

**Que contient-il ?** Il contient les données locales, départementales et nationales nécessaires à l'information des citoyens au titre du droit à l'information. Elaboré à partir des informations disponibles transmises par le représentant de l'Etat dans le département, le Préfet, il contient quatre grands types d'informations :

- la connaissance des risques naturels et technologiques dans la commune,
- les mesures prises par la commune, avec des exemples de réalisation,
- les mesures de sauvegarde à respecter en cas de danger ou d'alerte,
- le plan d'affichage de ces consignes : le maire définit le plan d'affichage réglementaire dans la commune.

**Qui l'établit ?** Le maire avec son conseil municipal, appuyés par les services techniques de la commune le cas échéant, un prestataire privé ou par les services déconcentrés de l'Etat mis à disposition.

**Pourquoi faire ?** L'objectif de l'information préventive est de rendre le citoyen conscient des risques majeurs auxquels il peut être exposé. Informé sur les phénomènes, leurs conséquences et les mesures pour s'en protéger et en réduire les dommages, il sera ainsi moins vulnérable.

**Qui concerne-t-il ?** Le DICRIM est librement accessible par toute personne en mairie. La consultation ne fait l'objet d'aucune justification ni redevance de la part de la commune.

Commune de LA BOISSIERE

**Ce document doit être laissé à la libre consultation du public**



## LA COMMUNE FACE AUX RISQUES

La commune est exposée aux risques :



Risque inondation

☐

Risque industriel

☐

Risque marnière



Risque TMD

☐

Risque sécheresse

☐

Cochez ☒ les risques auxquels la commune est exposée<sup>1</sup>

Précautions d'emploi : ce document ne recense pas tous les risques présents sur la commune. Il est le reflet des connaissances actuelles. En conséquence, ce n'est pas parce qu'un risque n'est pas cité pour la commune que ce risque n'existe pas. Par exemple, l'absence de pictogramme 'risque marnière' sur la commune ne garantit pas l'absence totale de marnière.

<sup>1</sup> Pour les connaître, consultez le Document Départemental sur les Risques Majeurs mis à jour sur [www.eure.sit.gouv.fr](http://www.eure.sit.gouv.fr/) / rubrique Collectivités territoriales/ communes



## LE RISQUE MARNIERE



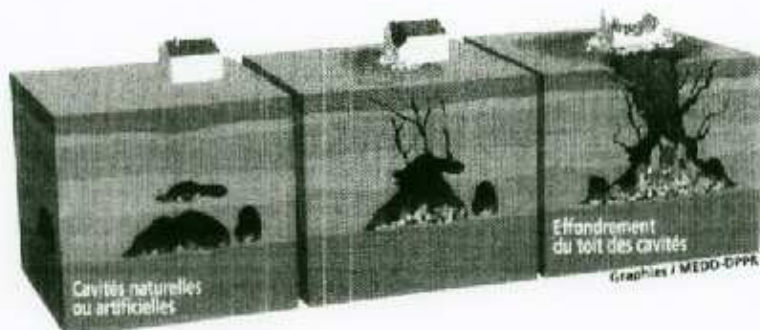
Les cavités souterraines et notamment les marnières se comptent par milliers dans le département. Ce n'est pas étonnant car le sous-sol de l'Eure a fait l'objet aux siècles passés d'une intense exploitation souterraine soit sous forme de carrières de pierre à chaux servant à alimenter les fours à chaux, soit de carrières souterraines à pierre de taille (calcaire), soit sous forme de marnières qui sont des cavités artificielles creusées pour extraire de la craie (marne) destinée

à l'amendement des sols agricoles.

On estime aujourd'hui qu'il existe sur les plateaux de l'Eure plus de 15 marnières au kilomètre carré. Peu de communes sont épargnées. En effet, sur les 675 communes que compte le département 543 communes sont concernées, soit près de 80 % !



### En quoi la commune est-elle concernée ?



Après plusieurs siècles d'exploitation du sous-sol de nombreuses marnières ne sont plus localisables et le développement de l'urbanisation et de l'aménagement du territoire a pu s'effectuer sur des terrains à risques. La détérioration plus ou moins lente de ces carrières souterraines peut entraîner des dégâts en surface qui constituent des menaces pour les personnes et pour les biens.

Les conséquences d'un effondrement de marnière, véritables cathédrales souterraines pour certaines, peuvent être dramatiques : des personnes ou des animaux peuvent être ensevelis, des maisons déstabilisées ou même englouties, des routes effondrées... Deux types de risques peuvent être distingués :

- l'effondrement du bouchon du puits. En période de fortes pluies, il peut apparaître soudainement un puits de plusieurs mètres de profondeur,
- l'effondrement du toit d'une chambre d'exploitation qui provoque à la surface du sol une cuvette de grand diamètre au centre de laquelle peut apparaître une cavité cylindrique de plusieurs mètres de profondeur.

De nombreux sinistres ont été enregistrés dans le département depuis 1982. Bien que moins fréquents actuellement, ces différents mouvements de terrain se produisent toujours de façon régulière sur l'ensemble du département.

Dans la commune, comme dans l'ensemble du département de l'Eure, les risques d'effondrement et d'affaissement existent et doivent être pris en considération.

Les principaux événements intervenus sur la commune et qui ont fait l'objet d'arrêtés interministériels portant reconnaissance de l'état de catastrophe naturelle au titre des mouvements de terrain sont rappelés dans le tableau ci-après <sup>2</sup>:



Type de catastrophe	Début le	Fin le	Arrêté du	Sur le JO du
	NEANT -			

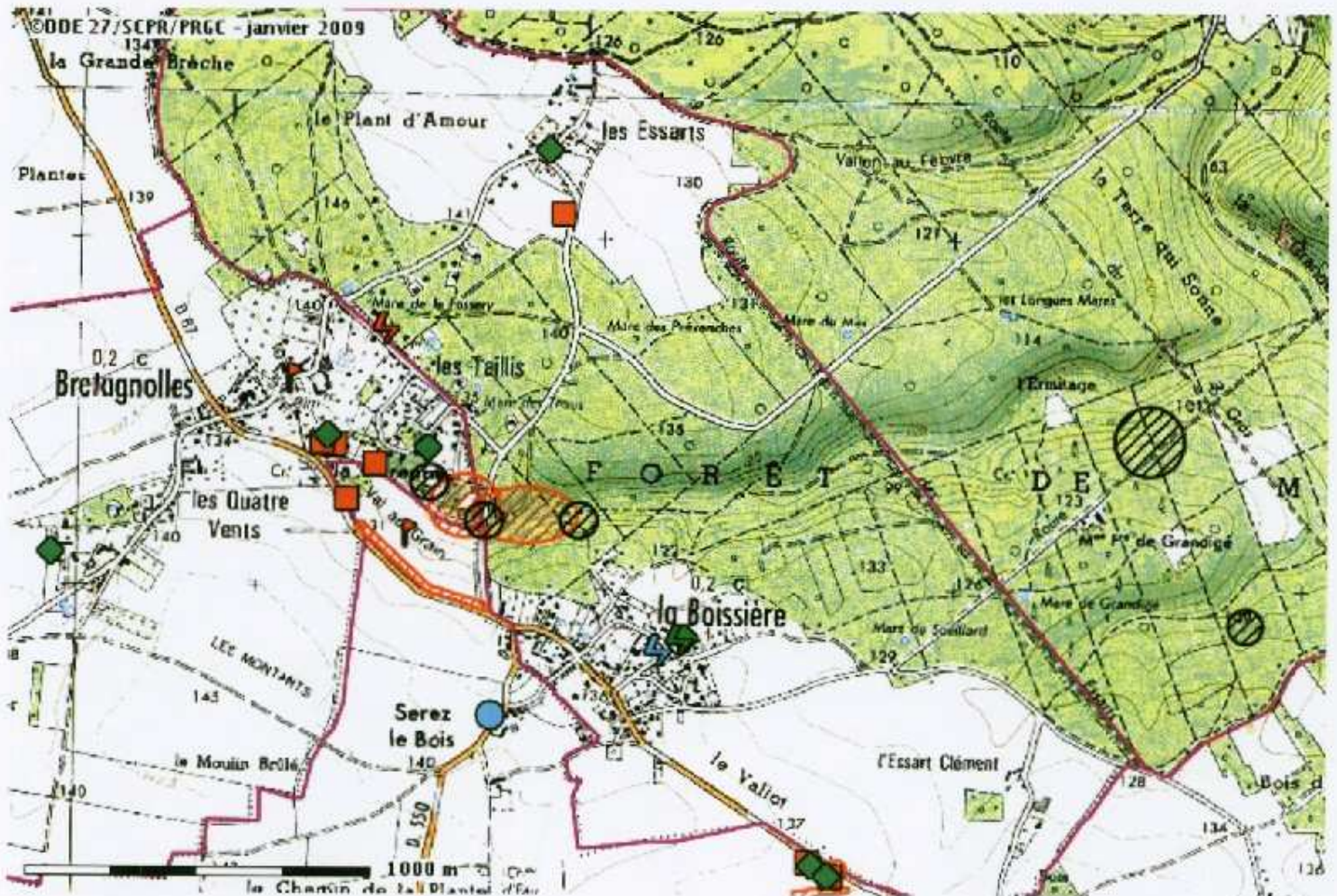
Le 21 Décembre 2009,



<sup>2</sup> La liste des arrêtés de reconnaissance de l'état de catastrophe naturelle est consultable sur [www.eure.sit.gouv.fr](http://www.eure.sit.gouv.fr) / rubrique Collectivités territoriales/ communes ou [www.prim.net](http://www.prim.net)




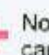
le 21 décembre 2009,

# Cartographie du risque



## Légende

### Indices avérés :

- |  |  |   |  |  |   |
|--|--|---|--|--|---|
|  Carrière souterraine |  Origine indéterminée |  Bétoire - Karst |  Carrière à ciel ouvert |  Non lié à une carrière |  Indice supprimé |
|--|--|---|--|--|---|

### Indices non localisés précisément :

- |  |  |   |  |  |   |
|--|--|---|--|--|---|
|  Carrière souterraine |  Origine indéterminée |  Bétoire - Karst |  Carrière à ciel ouvert |  Non lié à une carrière |  Glissement de terrain |
|--|--|---|--|--|---|



Plan particulier de  
mise en sûreté  
(PPMS)

Préciser ci-après les établissements qui ont réalisé un PPMS :

\_\_\_\_\_

\_\_\_\_\_

\_\_\_\_\_

\_\_\_\_\_



## Que faire pour prévenir l'accident ?

- Se renseigner sur l'existence d'un risque<sup>6</sup>.
- Ne jamais s'aventurer dans une carrière souterraine abandonnée.
- Ne jamais s'approcher d'un puits ou d'un effondrement même ancien.
- S'informer des risques encourus et des consignes de sauvegarde.



### Que faire en cas de mouvement de terrain ?

#### En cas d'effondrement :

- Evacuer l'habitation.
- S'écarter le plus possible de la zone dangereuse.
- Protéger la zone par la mise en place d'un périmètre de sécurité.
- Ne pas sortir de nuit sans éclairage.
- Ne pas entrer dans un bâtiment endommagé.
- Prévenir les sapeurs-pompiers (18) et la police ou la gendarmerie (17), la mairie et la DDE.

### Que faire après l'accident ?

- Se mettre à disposition des secours.
- Couper l'eau et l'électricité (si cela n'est pas dangereux).
- Faire évaluer les dégâts et les dangers persistants.
- Contacter la mairie, ainsi que l'assurance de l'habitation.

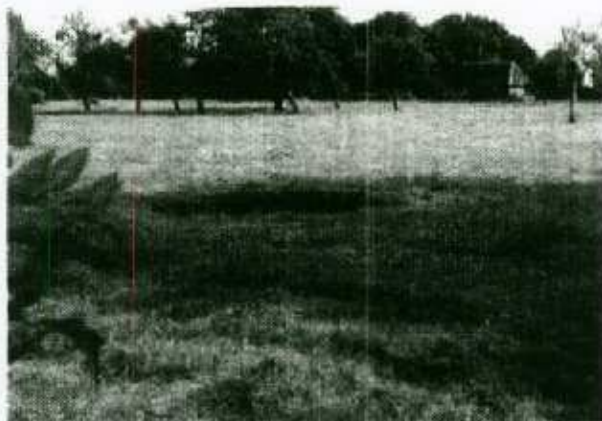
<sup>6</sup> Certains signes peuvent éveiller les soupçons sur la présence possible de marnière : présence d'un arbre solitaire dans un champ, affaissement du terrain, nom du lieu ("le puits", "la fosse", "la marnière" ...)



## Que fait la commune pour se protéger ?



### Mesures de prévention :



Un recensement de ces phénomènes est élaboré depuis 1995 par la direction départementale de l'équipement de l'Eure. On compte à ce jour 16.000 informations, mises à disposition du grand public sur le site internet de la DDE ([www.eure.equipement.gouv.fr](http://www.eure.equipement.gouv.fr)).

La loi du 27 février 2002 impose à toute personne ayant connaissance d'une cavité souterraine, d'une marnière ou d'un indice susceptible d'en révéler l'existence, d'en informer le maire. Cependant de nombreuses marnières restent actuellement inconnues.

La commune a adopté le document d'urbanisme suivant :

☐ PLU

☐ POS

☒ Carte communale

☐ Aucun

### Mesures d'information :

La commune tient à disposition du public les documents suivants :



Document  
départemental des  
risques majeurs



Document  
d'information  
communal sur les  
risques majeurs



Affiche des risques



### Mesures de protection :

La commune dispose des plans de secours suivants :



Plan ORSEC  
départemental



Plan communal de  
sauvegarde



Nota : le plan communal de sauvegarde est obligatoire pour les communes soumises à un plan de prévention des risques naturels ou à un plan particulier d'intervention lié à la présence d'un établissement SEVESO seuil haut.

## Suivi du document

---

Titre du document :

Chemin d'accès :

Responsable de la mise à jour :

Rédacteur :		Date:	
Dernière modification		Date	
Vérificateur :		Date:	
Approbateur :		Date:	<i>junior 24</i>

### Evolutions :

Edition	Date	Objet
Indice A		Edition originale

### Documents abrogés par la présente édition :

Référence	Date	Objet