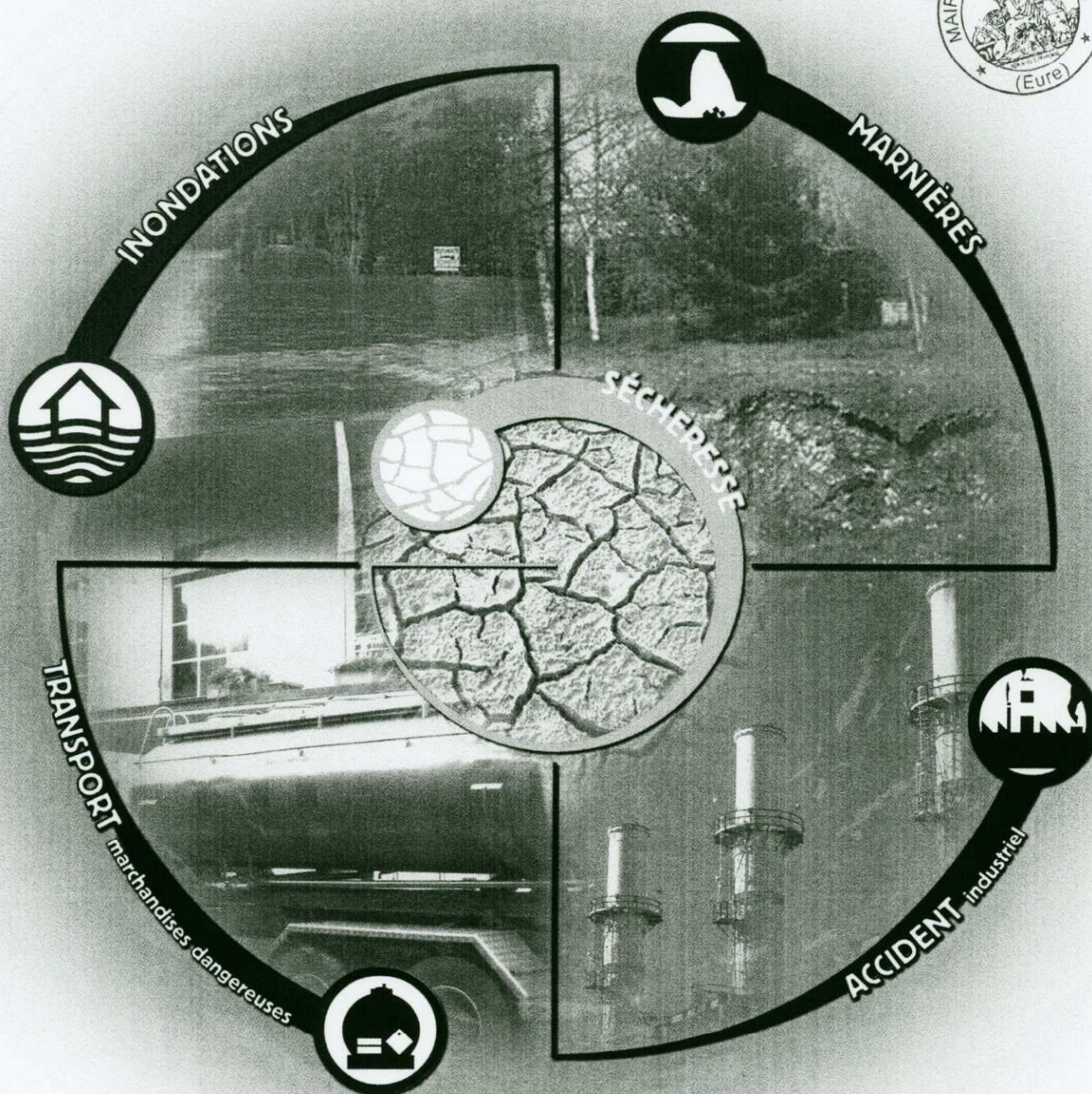


Document d'Information Communal sur les Risques Majeurs

PREFECTURE DE L'EURE

- 8 OCT. 2009

ARRIVEE



information des populations



PREAMBULE

Le Document d'Information Communal sur les Risques Majeurs

Ce document d'information communal sur les risques majeurs (D.I.C.R.I.M. en abrégé) a été élaboré, afin d'énoncer les mesures préventives en cas de catastrophes majeures affectant le territoire et la population de la commune de : BOSQUENTIN

Qu'est-ce que c'est ? Le Document d'Information Communal sur les Risques Majeurs (DICRIM) se situe dans le prolongement du Document Départemental des Risques Majeurs (DDRM) édité en janvier 2008 et largement diffusé aux acteurs départementaux (élus, administrations, associations . . .).

Que contient-il ? Il contient les données locales, départementales et nationales nécessaires à l'information des citoyens au titre du droit à l'information. Elaboré à partir des informations disponibles transmises par le représentant de l'Etat dans le département, le Préfet, il contient quatre grands types d'informations :

- la connaissance des risques naturels et technologiques dans la commune,
- les mesures prises par la commune, avec des exemples de réalisation,
- les mesures de sauvegarde à respecter en cas de danger ou d'alerte,
- le plan d'affichage de ces consignes : le maire définit le plan d'affichage réglementaire dans la commune.

Qui l'établit ? Le maire avec son conseil municipal, appuyés par les services techniques de la commune le cas échéant, un prestataire privé ou par les services déconcentrés de l'Etat mis à disposition.

Pourquoi faire ? L'objectif de l'information préventive est de rendre le citoyen conscient des risques majeurs auxquels il peut être exposé. Informé sur les phénomènes, leurs conséquences et les mesures pour s'en protéger et en réduire les dommages, il sera ainsi moins vulnérable.

Qui concerne-t-il ? Le DICRIM est librement accessible par toute personne en mairie. La consultation ne fait l'objet d'aucune justification ni redevance de la part de la commune.

Commune de

BOSQUENTIN

Ce document doit être laissé à la libre consultation du public

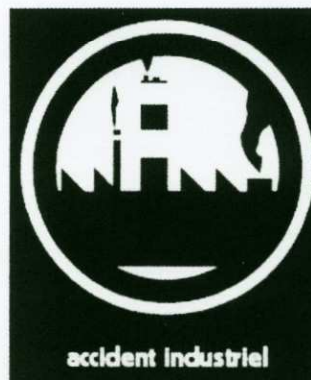


LA COMMUNE FACE AUX RISQUES

La commune est exposée aux risques :



Risque inondation

☐

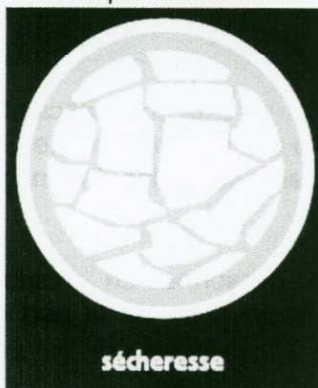
Risque industriel

☐

Risque marnière

☒

Risque TMD

☐

Risque sécheresse

☐

Cochez ☒ les risques auxquels la commune est exposée¹

Précautions d'emploi : ce document ne recense pas tous les risques présents sur la commune. Il est le reflet des connaissances actuelles. En conséquence, ce n'est pas parce qu'un risque n'est pas cité pour la commune que ce risque n'existe pas. Par exemple, l'absence de pictogramme 'risque marnière' sur la commune ne garantit pas l'absence totale de marnière.

¹ Pour les connaître, consultez le Document Départemental sur les Risques Majeurs sur www.eure.sit.gouv.fr / rubrique Collectivités territoriales/ communes

Qu'est-ce que le risque majeur ?

Le risque majeur, c'est ce que tout le monde appelle une catastrophe, un événement d'une ampleur telle que les individus se trouvent désemparés. Ces phénomènes causent des dégâts considérables en termes humains et financiers et laissent les populations démunies.

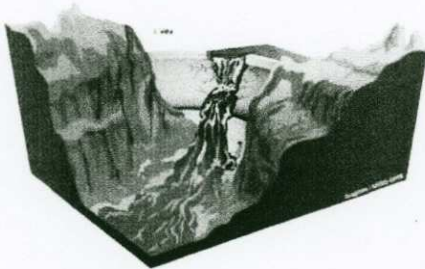
Afin de mieux les identifier, les risques majeurs peuvent être regroupés en trois grandes familles :

Les risques naturels : avalanches, feux de forêts, inondations, mouvements de terrain, cyclones, tempêtes, séismes ou bien encore éruptions volcaniques.

Les risques technologiques, d'origine humaine : risque nucléaire, risque industriel et le risque de rupture de barrage.

Les risques liés aux transports concernent les déplacements de personnes, de biens, ou de matières dangereuses par voie terrestre, aérienne, fluviale, maritime ou par canalisations pour les transports de fluides ou de gaz.

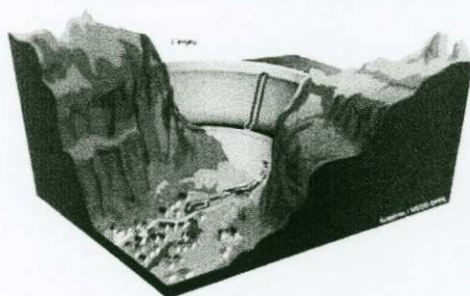
Mais tous les risques auxquels nous sommes exposés ne sont pas des risques majeurs. Un événement potentiellement dangereux (que l'on nomme **aléa**) ne constitue un risque majeur que s'il s'applique à une zone où des **enjeux** humains ou économiques sont présents.



Un aléa

Ici un barrage qui menace de s'écrouler

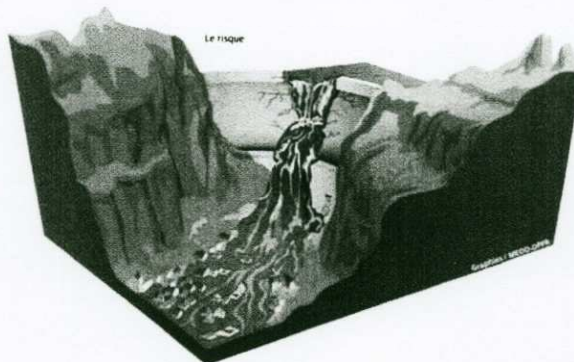
+



Un enjeu

Ici un village situé en aval du barrage

=



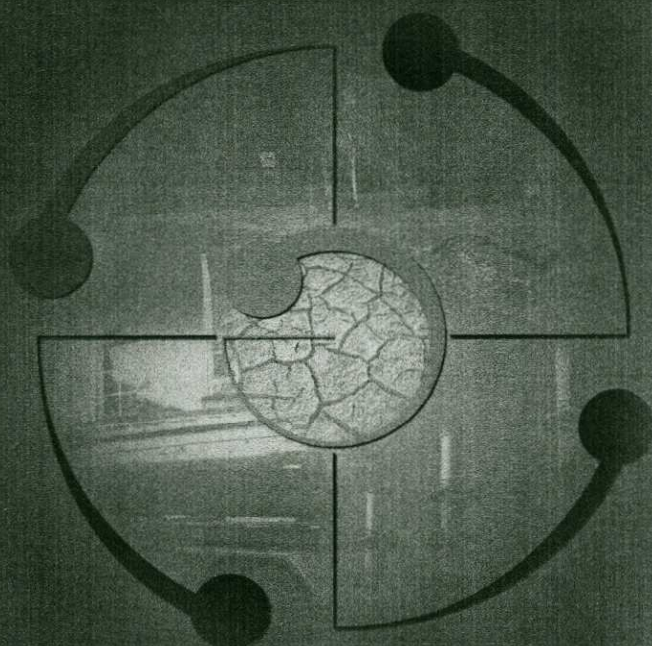
Un risque majeur

Le risque majeur se caractérise par sa faible fréquence, sa gravité et l'incapacité de la société exposée à surpasser l'événement.



RISQUE INONDATION

**Commune non concernée
par ce risque**





RISQUE MARNIÈRE

MARNIÈRE





LE RISQUE MARNIERE



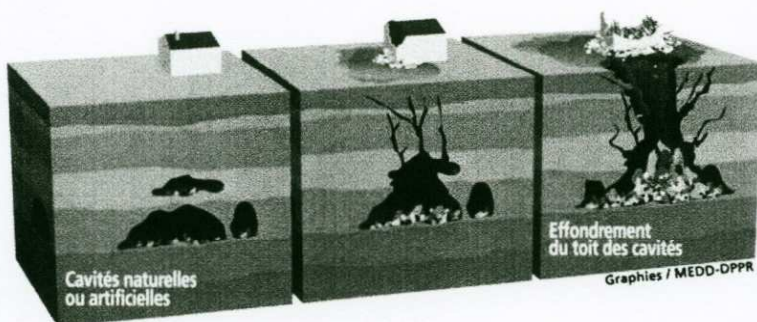
Les cavités souterraines et notamment les marnières se comptent par milliers dans le département. Ce n'est pas étonnant car le sous-sol de l'Eure a fait l'objet aux siècles passés d'une intense exploitation souterraine soit sous forme de carrières de pierre à chaux servant à alimenter les fours à chaux, soit de carrières souterraines à pierre de taille (calcaire), soit sous forme de marnières qui sont des cavités artificielles creusées pour extraire de la craie (marne) destinée

à l'amendement des sols agricoles.

On estime aujourd'hui qu'il existe sur les plateaux de l'Eure plus de 15 marnières au kilomètre carré. Peu de communes sont épargnées. En effet, sur les 675 communes que compte le département, 543 communes sont concernées, soit près de 80 % !



En quoi la commune est-elle concernée ?



Après plusieurs siècles d'exploitation du sous-sol de nombreuses marnières ne sont plus localisables et le développement de l'urbanisation et de l'aménagement du territoire a pu s'effectuer sur des terrains à risques. La détérioration plus ou moins lente de ces carrières souterraines peut entraîner des dégâts en surface qui constituent des menaces pour les personnes et pour les biens.

Les conséquences d'un effondrement de marnière, véritables cathédrales souterraines pour certaines, peuvent être dramatiques : des personnes ou des animaux peuvent être ensevelis, des maisons déstabilisées ou même englouties, des routes effondrées... Deux types de risques peuvent être distingués :

- l'effondrement du bouchon du puits. En période de fortes pluies, il peut apparaître soudainement un puits de plusieurs mètres de profondeur,
- l'effondrement du toit d'une chambre d'exploitation qui provoque à la surface du sol une cuvette de grand diamètre au centre de laquelle peut apparaître une cavité cylindrique de plusieurs mètres de profondeur.

De nombreux sinistres ont été enregistrés dans le département depuis 1982. Bien que moins fréquents actuellement, ces différents mouvements de terrain se produisent toujours de façon régulière sur l'ensemble du département.

Dans la commune, comme dans l'ensemble du département de l'Eure, les risques d'effondrement et d'affaissement existent et doivent être pris en considération.

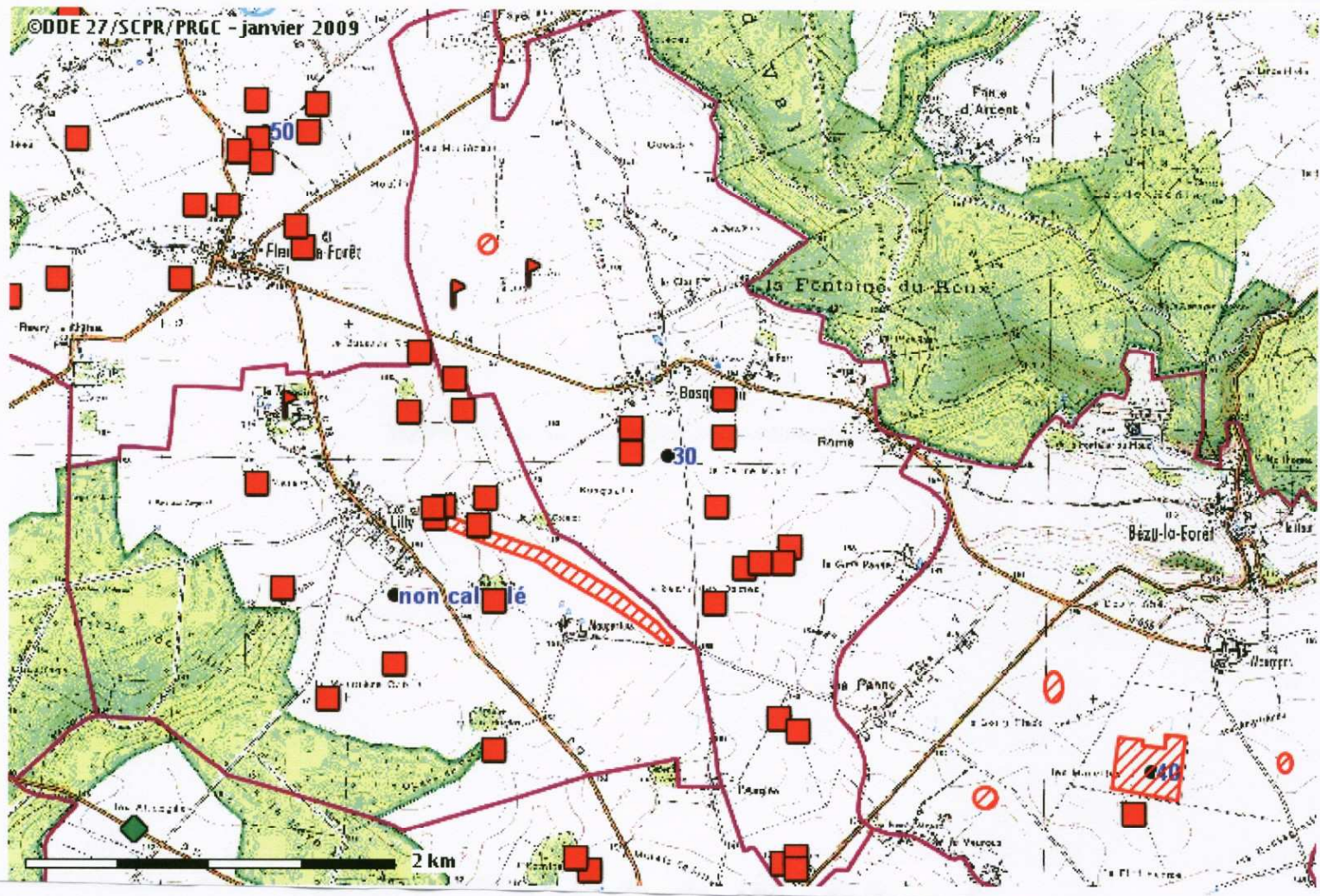
Les principaux événements intervenus sur la commune et qui ont fait l'objet d'arrêté interministériel portant reconnaissance de l'état de catastrophe naturelle au titre des mouvements de terrain sont rappelés dans le tableau ci-après ⁵:

Type de catastrophe	Début le	Fin le	Arrêté du	Sur le JO du

⁵ La liste des arrêtés de reconnaissance de l'état de catastrophe naturelle est consultable sur www.eure.sit.gouv.fr / rubrique Collectivités territoriales/ communes ou www.prim.net



Cartographie du risque



Légende

Indices avérés :

Carrière souterraine

Origine indéterminée

Bétoire - Karst

Carrière à ciel ouvert

Non lié à une carrière

Indice supprimé

Indices non localisés précisément :

Carrière souterraine

Origine indéterminée

Bétoire Karst

Carrière à ciel ouvert

Non lié à une carrière

Glissement de terrain



Que fait la commune pour se protéger ?

Mesures de prévention :



Un recensement de ces phénomènes est élaboré depuis 1995 par la direction départementale de l'équipement de l'Eure. On compte à ce jour 16.000 informations, mises à disposition du grand public sur le site internet de la DDE (www.eure.equipement.gouv.fr).

La loi du 27 février 2002 impose à toute personne ayant connaissance d'une cavité souterraine, d'une marnière ou d'un indice susceptible d'en révéler l'existence, d'en informer le maire. Cependant de nombreuses marnières restent actuellement inconnues.

La commune a adopté le document d'urbanisme suivant :

☐ PLU

☐ POS

☒ Carte communale

☐ Aucun

Mesures d'information :

La commune tient à disposition du public les documents suivants :



Document
départemental des
risques majeurs



Document
d'information
communale sur les
risques majeurs



Affiche des risques



Mesures de protection :

La commune dispose des plans de secours suivants :



Plan ORSEC
départemental



Plan communal de
sauvegarde



Nota : le plan communal de sauvegarde est obligatoire pour les communes soumises à un plan de prévention des risques naturels ou à un plan particulier d'intervention lié à la présence d'un établissement SEVESO seuil haut.



Plan particulier de
mise en sûreté
(PPMS)



Préciser ci-après les établissements qui ont réalisé un PPMS :



Que faire pour prévenir l'accident ?

- Se renseigner sur l'existence d'un risque⁶.
- Ne jamais s'aventurer dans une carrière souterraine abandonnée.
- Ne jamais s'approcher d'un puits ou d'un effondrement même ancien.
- S'informer des risques encourus et des consignes de sauvegarde.



Que faire en cas de mouvement de terrain ?

En cas d'effondrement :

- Evacuer l'habitation.
- S'écarter le plus possible de la zone dangereuse.
- Protéger la zone par la mise en place d'un périmètre de sécurité.
- Ne pas sortir de nuit sans éclairage.
- Ne pas entrer dans un bâtiment endommagé.
- Prévenir les sapeurs-pompiers (18) et la police ou la gendarmerie (17), la mairie et la DDE.

Que faire après l'accident ?

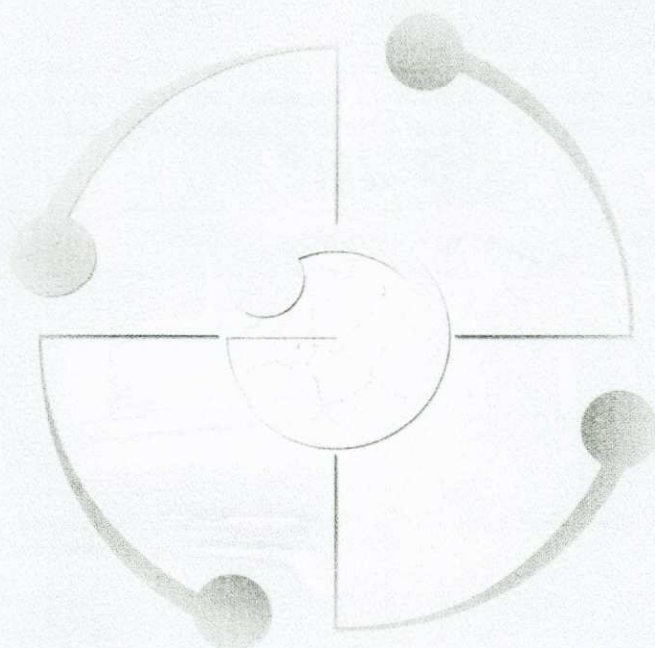
- Se mettre à disposition des secours.
- Couper l'eau et l'électricité (si cela n'est pas dangereux).
- Faire évaluer les dégâts et les dangers persistants.
- Contacter la mairie, ainsi que l'assurance de l'habitation.

⁶ Certains signes peuvent éveiller les soupçons sur la présence possible de marnière : présence d'un arbre solitaire dans un champ, affaissement du terrain, nom du lieu ("le puits", "la fosse", "la marnière"...)



RISQUE SÉCHERESSE

Commune non concernée
par ce risque





RISQUE INDUSTRIEL

**Commune non concernée
par ce risque**





RISQUE T.M.D.

**Commune non concernée
par ce risque**



Suivi du document

Titre du document :

Chemin d'accès :

Responsable de la mise à jour :

Rédacteur :		Date:	
Dernière modification		Date	
Vérificateur :		Date:	
Approbateur :		Date:	octobre 2009

Evolutions :

Edition	Date	Objet
Indice A		Edition originale

Documents abrogés par la présente édition :

Référence	Date	Objet