



DOCUMENT A CONSERVER



MAIRIE DE SAINT MAUGAN

Information sur les **RISQUES MAJEURS**

LES BONS REFLEXES ...



**Document d'Information Communal
sur les Risques Majeurs
- DICRIM -**

EDITO

QUE SONT LES RISQUES MAJEURS ?



Les **risques majeurs** résultent d'événements potentiellement dangereux se produisant dans une zone où les enjeux humains, économiques et environnementaux peuvent être atteints.

Ils ont une très faible probabilité de survenir mais peuvent avoir des conséquences très graves.

Le mot du Maire

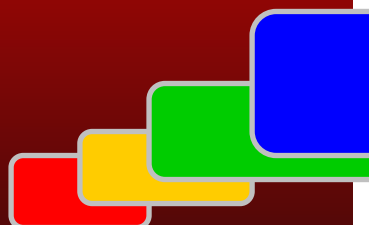
La finalité de ce document est double :

- Informer la population malganaise sur la nature des risques naturels et technologiques identifiés sur notre commune (inondation, explosion matières dangereuses, catastrophe naturelle...),
- Sensibiliser chacun sur leurs conséquences et les comportements à adopter pour s'en protéger au mieux.

Au-delà des contraintes réglementaires, le DICRIM est l'expression de la préoccupation du Maire et du Conseil Municipal quant à la sécurité des habitants de Saint-Maugan.

Je vous demande de bien vouloir prendre le temps de le lire attentivement, puis de le conserver précieusement.

Le Maire,
Claude TRUBERT



SOMMAIRE

L'édito

p 2

Les risques naturels sur la commune :

- Le risque d'inondation fluviale *p 4*
- Le risque sismique *p 5*
- Les risques climatiques *p 6*
- Les chutes de neige *p 7*

Les risques technologiques sur la commune :

- Le risque de transport de matières dangereuses *p 8*

La Sécurité Civile *p 9*

Le Plan Communal de Sauvegarde *p 10*

L'indemnisation des victimes *p 11*

Le memento des risques *p 12*





INONDATION FLUVIALE

L'inondation fluviale est une submersion lente d'une zone habituellement hors d'eau.

Caractéristiques des inondations à régime fluvial :

- Débordement avec des hauteurs d'eau importantes stagnantes
- Faible vitesse d'écoulement dans les zones inondées
- Résultent d'épisodes pluvieux de longue durée
- Montée lente des eaux rendant possible l'annonce des crues

LE RISQUE SUR LA COMMUNE

Le risque sur la commune provient du débordement du Meu. Un plan de prévention du risque inondation est consultable en mairie avec la carte des zones inondables.

LES BONS REFLEXES

Dès l'alerte par la collectivité :



- Se mettre à l'abri (ne pas rester dans son véhicule)
- Mettre hors de l'eau le maximum de vos biens
- Installer vos mesures de protection temporaire (batardeaux)
- Faire une réserve d'eau potable et de produits alimentaires

Pendant l'inondation :



- Rester informé de la montée des eaux en écoutant la radio
- Couper l'électricité et le gaz
- Ne pas aller chercher ses enfants à l'école
- Ne pas téléphoner (libérer les lignes pour les secours)

Après l'inondation :



- Ne pas s'aventurer dans une zone inondée
- Aérer et désinfecter les pièces de votre habitation
- Ne rétablir l'électricité que si l'installation est complètement sèche
- Chauffer dès que possible



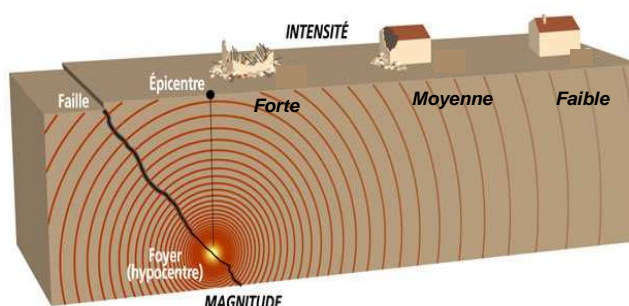
SEISME

Un **séisme ou tremblement de terre** se traduit en surface par des vibrations du sol.

Il provient de la fracturation des roches en profondeur ; celle-ci est due à l'accumulation d'une grande énergie qui se libère, créant des failles, au moment où le seuil de rupture mécanique des roches est atteint.

LE RISQUE SUR LA COMMUNE

La collectivité est située dans une zone de réglementation parasismique de niveau 2, aléa faible.



LES BONS REFLEXES

Dès la première secousse :



- **A l'intérieur** : se placer près d'un mur, d'une colonne porteuse ou sous des meubles solides
- Ne pas utiliser l'ascenseur



- **A l'extérieur** : s'éloigner le plus possible des bâtiments, des arbres, des lignes à haute tension. S'accroupir et se protéger la tête



- **En voiture** : s'arrêter et rester à l'intérieur. L'habitacle vous protégera des chutes d'objets
- Ne pas téléphoner



A l'arrêt des secousses :



- En cas de séisme important, évacuer le bâtiment
- Ne pas rentrer chez soi sans l'autorisation des autorités compétentes
- Écouter la radio



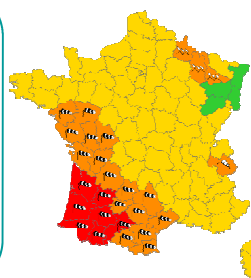
- Ne pas allumer de flamme avant d'avoir la certitude qu'il n'y a pas de fuite de gaz
- Vérifier que personne n'est resté coincé dans les ascenseurs



EVENEMENTS CLIMATIQUES

On parle de **tempête** lorsque la vitesse du vent est supérieure à 89 km/h, ce qui correspond au degré 10 de l'échelle de Beaufort. Le danger est principalement lié aux projectiles dangereux (tuiles, tôles, bacs à fleurs...).

Météo-France diffuse aux autorités et au grand public des cartes de vigilance qui sont complétées par des bulletins de suivi en cas de vigilance orange (niveau 3) ou rouge (niveau 4). Les données sont accessibles sur le site suivant : www.meteofrance.com



LES BONS REFLEXES

Bons reflexes communs :

Dès l'alerte :



- Se déplacer le moins possible

Pendant :

- Rester à l'abri et ne pas prendre son véhicule
- Écouter la radio



Après :

- Réparer ce qui peut l'être sommairement (toiture...)
- Couper les branches et les arbres qui menacent de s'abattre
- Faire attention aux fils électriques et téléphoniques tombés, **ne pas les toucher**



Tempête :



- Rentrer à l'intérieur les objets pouvant être emportés
- Gagner un abri en dur
- Fermer les portes et les volets



LES CHUTES DE NEIGE

Deux paramètres caractérisent les **chutes de neige** : la hauteur cumulée et l'intensité de la chute de neige (50 cm de neige tombée en 12 ou 48 heures ne produisent pas le même résultat).

Effondrement de toitures, destructions des réseaux téléphoniques et électriques et routes coupées sont les principales conséquences de ce type de risque.

Les particuliers doivent prendre les précautions nécessaires afin de déneiger devant chez eux (**raclage/salage**). Il est fortement recommandé d'équiper les véhicules de pneus-neige en hiver et d'avoir dans le coffre des chaînes, une petite pelle, une lampe frontale et des gants.



LES BONS REFLEXES

Dès l'annonce de la chute de neige :

- Ne pas garer les véhicules sur les voies de circulation afin de faciliter le passage des engins de déneigement et des véhicules des services de secours
- Prévoir un stock de nourriture et d'eau afin d'être autonome pendant 2 jours

Pendant :

- Se déplacer le moins possible et rester à l'abri
- Éviter de prendre son véhicule
- Ne pas monter sur le toit pour le dégager
- Écouter la radio, les bulletins météo

Après :

- Réparer ce qui peut l'être sommairement (toiture,...)
- Couper les branches et les arbres qui menacent de s'abattre
- Faire attention aux fils électriques et téléphoniques tombés, **ne pas les toucher**





TRANSPORT DE MATIERES DANGEREUSES

Le **risque de transport de matières dangereuses (TMD)** est consécutif à un accident se produisant lors du transport de ces matières par voie routière, ferroviaire, voie d'eau ou canalisation.



Véhicules transportant des produits explosifs facilement inflammables



Véhicules transportant des produits de nature à polluer les eaux



Véhicules transportant des matières dangereuses

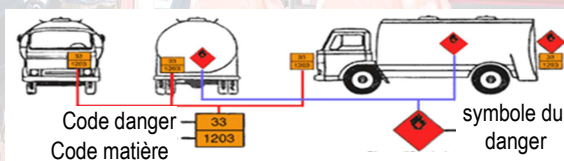
LE RISQUE DE TMD PAR VOIE ROUTIERE

Le risque d'accident de TMD par voie routière est dû à la présence notamment de la D 71, la D2 et la D 30
Cependant ce risque est difficilement localisable puisqu'un accident peut se produire sur toutes les routes de la ville

LES BONS REFLEXES

Si vous êtes témoin d'un accident :

- Alerter les secours en précisant le code matière et le code danger



Dés l'alerte, se confiner :

- Rejoindre le bâtiment le plus proche
- Rendre le local "étanche" (fermer les fenêtres/portes, arrêter ventilation/climatisation)
- Suivre les consignes données par la radio
- Ne sortir qu'en fin d'alerte ou sur ordre d'évacuation
- Ne pas aller chercher ses enfants à l'école
- Sur ordre des autorités compétentes, évacuer le bâtiment
- Ne pas rentrer chez soi sans l'autorisation d'une personne agréée

A la fin de l'alerte : aérer le local de confinement

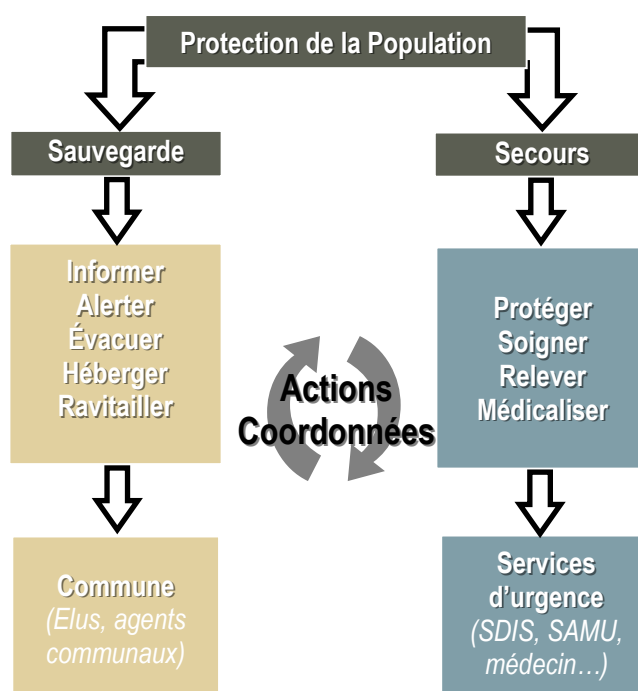


LA SECURITE CIVILE

Face à un évènement majeur, il est important que les pouvoirs publics et les services d'urgence s'organisent afin de coordonner leurs actions pour la
PROTECTION DE LA POPULATION.



Ainsi, l'État a mis en place un plan ORSEC, Organisation de la Réponse de Sécurité Civile. Par ailleurs, les collectivités ont la possibilité de mettre en place un Plan Communal de Sauvegarde leur permettant d'assurer l'ensemble des missions qui sont sous leurs responsabilités.





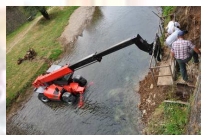
LE PLAN COMMUNAL DE SAUVEGARDE

Pour faire face à tous ces évènements, la collectivité a mis en place le plan communal de sauvegarde.

C'est un document opérationnel permettant d'organiser la collectivité en cas d'évènement majeur.



L'alerte des citoyens en cas de crise majeure



La mise à disposition de moyens humains et matériels



La mise en œuvre de mesures d'accueil et de soutien



Les mesures de retour à la normale



L'INDEMNISATION

La loi du 13 juillet 1982 relative à l'indemnisation des victimes de catastrophes naturelles a fixé pour objectif d'indemniser les victimes de catastrophes naturelles en se fondant sur le principe de mutualisation entre tous les assurés et la mise en place d'une garantie de l'État.

Cependant, la couverture du sinistre au titre de la garantie "catastrophes naturelles" est soumise à certaines conditions :

- **L'agent naturel** doit être la cause déterminante du sinistre et doit présenter une intensité anormale
- Les victimes doivent avoir souscrit un **contrat d'assurance garantissant les dommages d'incendie ou les dommages aux biens** ainsi que, le cas échéant, les dommages aux véhicules terrestres à moteur. Cette garantie est étendue aux pertes d'exploitation, si elles sont couvertes par le contrat de l'assuré
- L'état de catastrophe naturelle, ouvrant droit à la garantie, doit être constaté par un **arrêté interministériel**



INDEMNISATION DES VICTIMES

Si vous êtes propriétaire et avez souscrit à un contrat d'assurance garantissant les dommages d'incendie et les dommages aux biens alors :

- 1) Informer immédiatement la mairie en indiquant :
 - La date, l'heure et la nature de l'évènement
 - Les principaux dommages constatés
- 2) Prévenir votre compagnie d'assurance
- 3) Surveiller la publication au journal officiel de l'arrêté interministériel fixant la liste des communes pour lesquelles le Gouvernement constate l'état de catastrophe naturelle
- 4) Dans les dix jours suivant la publication au journal officiel de cet arrêté, reprendre contact avec votre assureur afin de constituer un dossier de sinistre

Mairie de Saint Maugan

14 rue du Morbihan 35750 Saint Maugan

Tél : 02 99 09 99 25

Mail : mairie.saint-maugan@wanadoo.fr

Site internet : www.saint-maugan.fr

LE MEMENTO DES RISQUES

LES BONS REFLEXES



- Écouter la radio et suivre les consignes de sécurité



- Ne pas aller chercher ses enfants à l'école, les enseignants s'occupent d'eux



- Ne pas téléphoner afin de libérer les lignes pour les services de secours



Accident impliquant des matières dangereuses :



- Rejoindre le bâtiment le plus proche et se confiner (fermer les portes et les fenêtres, arrêter la ventilation)

Numéros d'urgence :

Pompiers : 18 ou 112

SAMU : 15 ou 112

Police : 17 ou 112

Fréquences radio :

France Inter : 93.5

France Bleu : 103.1

L'alerte :

En cas d'évènement majeur vous pouvez être alerté par les services municipaux par plusieurs moyens:

Mégaphone

Porte à porte

Cloches d'église (TOCSIN)

Appel téléphonique

Puis l'information sera relayée par:

Le site internet de la mairie

La télévision (France 3 région)

La radio (réseau Radio France)

Des arrêtés de catastrophes naturelles ont été pris en octobre 1987 pour tempête et décembre 1999 concernant des inondations, des coulées de boue et des mouvements de terrain.

Pour en savoir plus :

Le site internet du ministère de l'Ecologie et du Développement durable sur les risques majeurs : www.prim.net

DOCUMENT A CONSERVER

Réalisé en 2013 par la société GERISK
ZA des Noës 35380 Plélan le Grand

