
Commune de Hagetmau

Document d'Information Communal sur les Risques Majeurs

DICRIM



ADOPTONS LES BONS RÉFLEXES

LE MOT DU MAIRE :

La sécurité des habitants de Hagetmau est l'une des préoccupations majeures de l'équipe municipale. A cette fin, et conformément à la réglementation en vigueur, le présent document vous informe des risques identifiés et cartographiés à ce jour sur la commune, ainsi que les consignes de sécurité à connaître en cas d'événement. Il mentionne également les actions menées afin de réduire au mieux les conséquences de ces risques. Je vous demande de lire attentivement ce document et de le conserver précieusement.

Ce DICRIM ne doit pas faire oublier les autres risques, notamment ceux liés à la météorologie ou aux pandémies pour lesquels vous êtes régulièrement alertés par la radio, la télévision, internet. En parallèle la commune a élaboré un Plan Communal de Sauvegarde (PCS) dont l'objectif est d'organiser la mobilisation de tous les moyens communaux en fonction de tous les risques recensés sur la commune. Je vous invite, par ailleurs, à venir consulter à la Mairie les dossiers d'information et les plans mentionnés dans les pages qui suivent.

Je vous souhaite une bonne lecture de ce document, en espérant que nous n'ayons jamais à mettre en pratique son contenu.

Le maire, Pascale REQUENNA



SOMMAIRE :

LES PHÉNOMÈNES CLIMATIQUES



Page 2

LES RISQUES SANITAIRES



Page 5

LE RISQUE TRANSPORT DE MATIÈRES DANGEREUSES



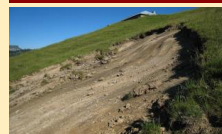
Page 6

LE RISQUE INONDATION



Page 9

LE RISQUE DE MOUVEMENT DE TERRAIN



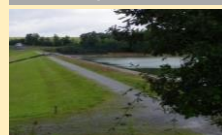
Page 12

LE RISQUE SISMIQUE



Page 14

LE RISQUE DE RUPTURE DE BARRAGE



Page 16

LE PLAN ORSEC (COMPRIMÉS D'IODE)



Page 18

RÉFÉRENTS DE ZONES



Page 21

RENSEIGNEMENTS

Page 22



LES PHÉNOMÈNES CLIMATIQUES



Présentation du risque

Il arrive que des phénomènes météorologiques généralement « ordinaires » deviennent extrêmes et donc dangereux et lourds de conséquences.

Les risques climatiques se décrivent alors comme des phénomènes météorologiques dont l'intensité et/ou la durée sont exceptionnelles pour la région.

Il s'agit d'un risque aléatoire qui peut survenir n'importe où, n'importe quand.

Il faut rappeler que lors de la tempête Klaus du 24 Janvier 2009 des rafales de vent ont atteint 170 km/h, et occasionné de nombreux dégâts : humains et matériels (arbres déracinés, tuiles ou toitures arrachées, des milliers de foyers privés d'électricité et d'eau, voitures endommagées...).

L'alerte sera donnée à la population par les référents de zone (page 21).

Information préventive

NIVEAU 1 (vert) :

Pas de vigilance.

NIVEAU 2 (jaune) :

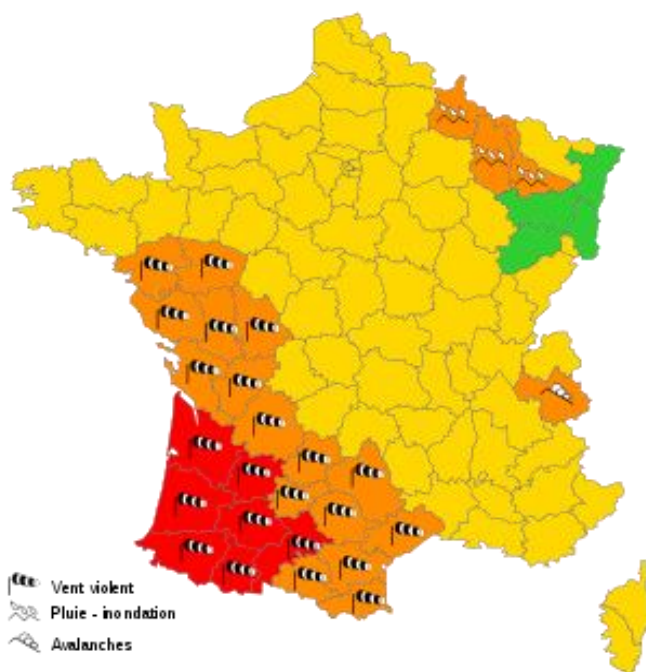
Phénomène habituel dans la région, mais occasionnellement dangereux.

NIVEAU 3 (orange) :

Vigilance accrue nécessaire, car phénomènes dangereux d'intensité inhabituelle prévus.

NIVEAU 4 (rouge) :

Vigilance absolue obligatoire, car phénomènes dangereux d'intensité exceptionnelle prévus.



(Alerte météo annonçant la tempête Klaus, janvier 2009)

CONDUITE A TENIR :

DÉPARTEMENT CLASSÉ ORANGE		DÉPARTEMENT CLASSÉ ROUGE	
VENTS VIOLENTS			
<ul style="list-style-type: none">• Risque d’obstacles sur les voies de circulation.• Risque de chutes de branches et d’objets divers.• Rangez ou fixez les objets susceptibles d’être emportés.• Limitez vos déplacements.		<ul style="list-style-type: none">• Risque de chutes de branches et d’objets divers.• Voies impraticables.• Évitez les déplacements.• N’intervenez en aucun cas sur les toitures et ne touchez pas les fils électriques tombés au sol.	
ORAGES			
<ul style="list-style-type: none">• Évitez l’utilisation du téléphone et des appareils électriques.• Ne vous abritez pas sous les arbres.• Limitez vos déplacements.		<ul style="list-style-type: none">• Évitez l’utilisation du téléphone et des appareils électriques.• Ne vous abritez pas sous les arbres.• Évitez les déplacements.• Risque important d’inondation.	
FORTES PRECIPITATIONS			
<ul style="list-style-type: none">• Limitez vos déplacements.• Risque d’inondation.• Ne vous engagez pas sur une voie inondée.• Visibilité réduite.		<ul style="list-style-type: none">• Évitez les déplacements.• Risque d’inondation important.• Ne traversez pas une zone inondée.• Suivez les conseils des autorités.	



CONDUITE A TENIR :

DÉPARTEMENT CLASSÉ ORANGE	DÉPARTEMENT CLASSÉ ROUGE
NEIGE / VERGLAS	
<ul style="list-style-type: none"> • Routes difficiles et trottoirs glissants. • Privilégiez les transports en commun. • Munissez-vous d'équipements spéciaux en cas de déplacement. • Renseignez-vous auprès du site internet du département des Landes : www.land.es.fr/info-routes 	<ul style="list-style-type: none"> • Routes impraticables et trottoirs glissants. • Évitez les déplacements sauf nécessaires en prévenant vos proches, munissez-vous d'équipements spéciaux et de matériels en cas d'immobilisation prolongée. • Renseignez-vous auprès du site internet du département des Landes : www.land.es.fr/info-routes
CANICULE	
<ul style="list-style-type: none"> • Passez au moins 3 heures par jour dans un endroit frais. • Rafrâchissez-vous, mouillez-vous le corps plusieurs fois par jour. • Buvez de l'eau fréquemment et abondamment même sans soif. • Évitez de sortir aux heures les plus chaudes (12h – 17h). 	<ul style="list-style-type: none"> • Passez au moins 3 heures par jour dans un endroit frais. • Rafrâchissez-vous, mouillez-vous le corps plusieurs fois par jour. • Buvez de l'eau fréquemment et abondamment même sans soif. • Prenez des nouvelles de vos voisins et vos proches, surtout s'ils vivent seuls et sont âgés. • Évitez de sortir aux heures les plus chaudes (12h – 17h).





LES RISQUES SANITAIRES



Présentation du risque

C'est la possibilité d'avoir une contamination de la population à cause d'un contact entre l'homme avec un virus, un produit chimique...

Il existe différents risques sanitaires :

- **Le risque épidémique**

Une épidémie, c'est le développement et la diffusion rapide d'une maladie souvent contagieuse parmi la population. Lorsqu'une épidémie se propage à plusieurs continents, voire à la planète entière on parle de pandémie.

- **Le risque pandémique**

C'est une épidémie qui s'est répandue très rapidement à travers le monde. Il s'agit souvent d'un nouveau virus contre lequel les populations sont peu ou pas protégées.

- **Le risque épizootie**

C'est la diffusion d'une maladie qui touche un grand nombre d'animaux d'une même espèce ou d'espèces différentes. Ce risque touche uniquement les animaux.

Information préventive

Comment gérer le risque sanitaire ?

- Mettre en place des règles de protection sanitaire
- Mettre en place les différents plans d'urgences sanitaires : plan national contre la grippe, plan blanc des hôpitaux, confinement, couvre-feu...
- Informer la population et développer les bons comportements
- Prévoir les risques de maladie

L'information sera donnée à la population par les médias. La commune via ses référents de zone (page 21) assurera la continuité des services.

CONDUITE A TENIR :

Les gestes barrières pour limiter la transmission des virus.

- Se laver les mains régulièrement les mains ou utiliser une solution hydro alcoolique
- Tousser ou éternuer dans son coude ou dans un mouchoir
- Se moucher dans un mouchoir à usage unique puis le jeter
- Eviter de se toucher le visage
- Respecter une distance d'au moins un mètre avec les autres
- Saluer sans serrer la main et arrêter les embrassades
- En complément de ces gestes, porter un masque quand la distance d'un mètre ne peut être respectée



LE RISQUE TRANSPORT DE MATIÈRES DANGEREUSES



Présentation du risque

Les pollutions accidentelles, l'incendie, l'explosion, et les fuites toxiques constituent les risques liés au transport de matières dangereuses par voie routière ou par canalisation de gaz.

Manifestation du risque sur la commune de Hagetmau.

Les accidents de Transport de Matières Dangereuses (T.M.D.) peuvent se produire n'importe où dans le département, ne serait-ce que pour une livraison de fioul domestique par exemple. De ce fait, **les axes routiers du département sont tous concernés par le risque « TMD ».**

Sur la commune, les nombreux axes routiers majeurs et l'ensemble des chemins communaux ne sont pas à l'abri d'un accident impliquant un véhicule transportant des produits toxiques ou polluants, donc dangereux pour notre environnement.

Pour la **D 933S**, le transport de matières dangereuses est très important ainsi que la circulation de véhicule de tourisme et de transport en commun. La zone longeant la départementale est concernée dans son ensemble. Les quartiers en périphérie de l'axe routier sont particulièrement intéressés.

De plus, une conduite de gaz enterrée traverse notre territoire. Les zones à l'Est de la commune sont concernées.
Un zonage de sécurité sera effectué par les secours en cas de sinistre sur la conduite.

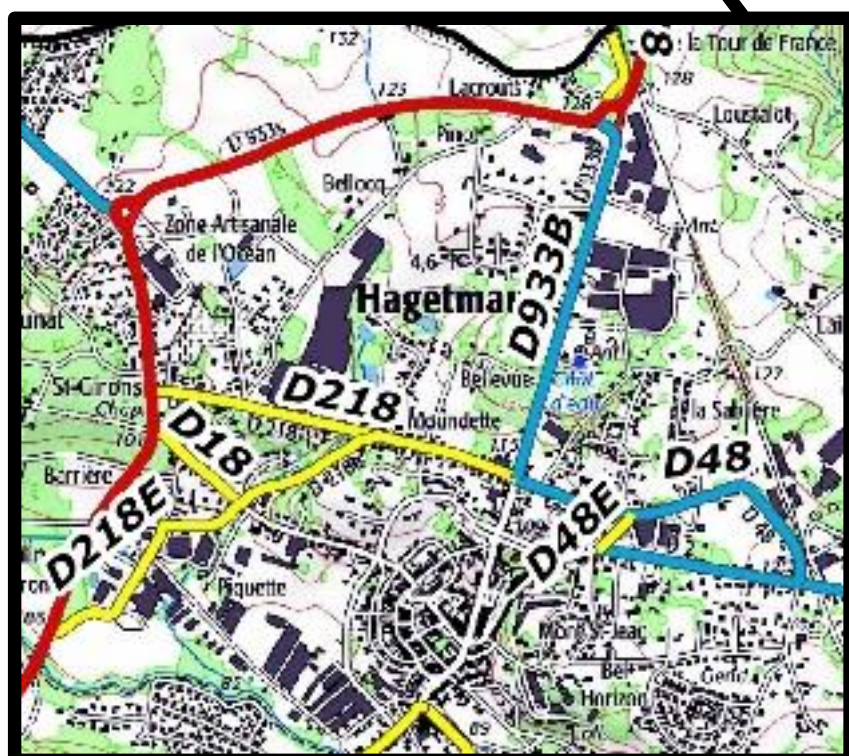
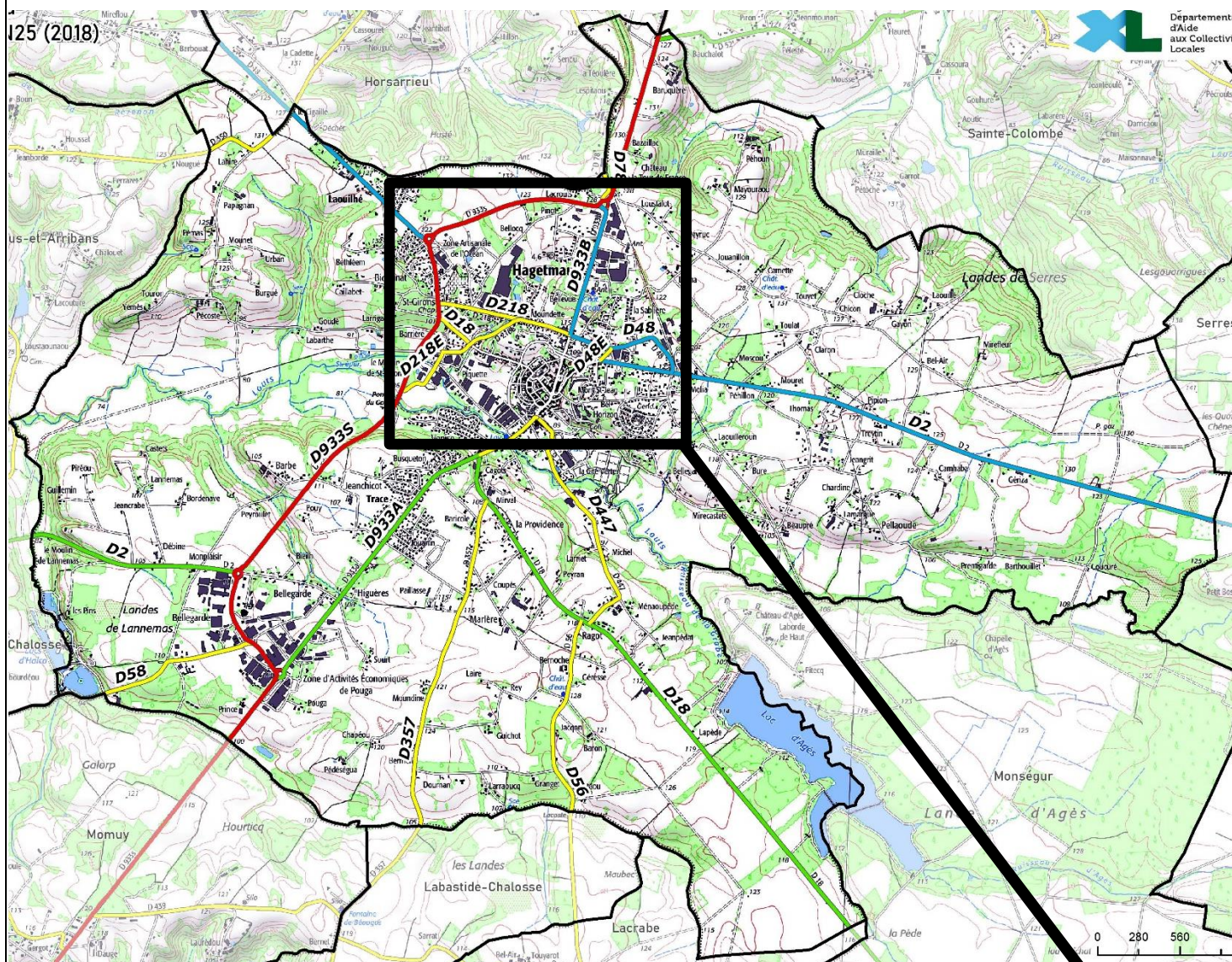
L'alerte et l'organisation des secours

En cas d'alerte celle-ci sera donnée par les référents de zone (page 21).

En cas d'urgence (évacuation et sécurisation d'un quartier), le dispositif sera renforcé par les pompiers, les gendarmes et conduira le Maire à déclencher le Plan Communal de Sauvegarde afin d'engager les mesures nécessaires à l'évacuation, l'accueil ou le relogement des populations.



Carte des axes routiers de la commune



CONDUITE A TENIR :

⇒ PENDANT :

- S'éloigner rapidement du lieu de l'accident, au moins de 300m.
- Ne pas fumer.
- En cas de risque toxique, procéder au confinement, c'est-à-dire se réfugier dans un local clos.
- Calfeutrer les baies et bouches d'aération afin d'éviter la pénétration des gaz, fumée ou vapeur toxiques.
- N'évacuer les lieux que sur décision des autorités compétentes.

⇒ APRÈS LA LEVÉE DE L'ALERTE :

- Ne pas consommer l'eau du robinet ni celle d'un captage privé sans l'autorisation des services compétents.
- Ne pas consommer des légumes du jardin sans autorisation car ils peuvent stocker des particules toxiques.
- Libérer les baies et bouches d'aération.

ATTENTION :

Si vous êtes témoin d'un accident, donnez l'alerte :

**18 pompiers
17 police ou gendarmerie
15 SAMU
112 numéro d'urgence européen**

En précisant si possible :

**Le lieu exact
La nature du sinistre
Le nombre de victimes
Les codes du produit (plaque orange)**

**NE PAS RACCROCHER AVANT QUE L'INTERLOCUTEUR
VOUS L'AUTORISE**



LE RISQUE INONDATION



Présentation du risque

L'inondation est une montée des eaux due à une augmentation de débit des cours d'eau lors de pluies importantes.

Manifestation du risque sur la commune de Hagetmau.

L'entretien régulier des cours d'eau limite l'impact des crues, néanmoins notre commune est soumise à un risque d'inondation de plaine et de crue périurbaine : le cours d'eau concerné est **le Louts**.

Pour les habitants au bord du Louts, l'alerte crue est donnée par les référents de zone (page 21).

Les services techniques et les élus mettront en place des batardeaux et des blocs pour aider à la protection des biens.

En effet plusieurs habitations sont concernées par cet aléa.

L'alerte et l'organisation des secours

Ce risque est annoncé en cas de vigilance par un répondeur d'information (répondeur préfectoral) au **05.40.25.40.20**

En fonction de la situation, le Maire déclenchera le plan communal de sauvegarde afin d'engager les mesures nécessaires à l'évacuation, l'accueil ou le relogement des populations.



Rentrer dans le bâtiment le plus proche.

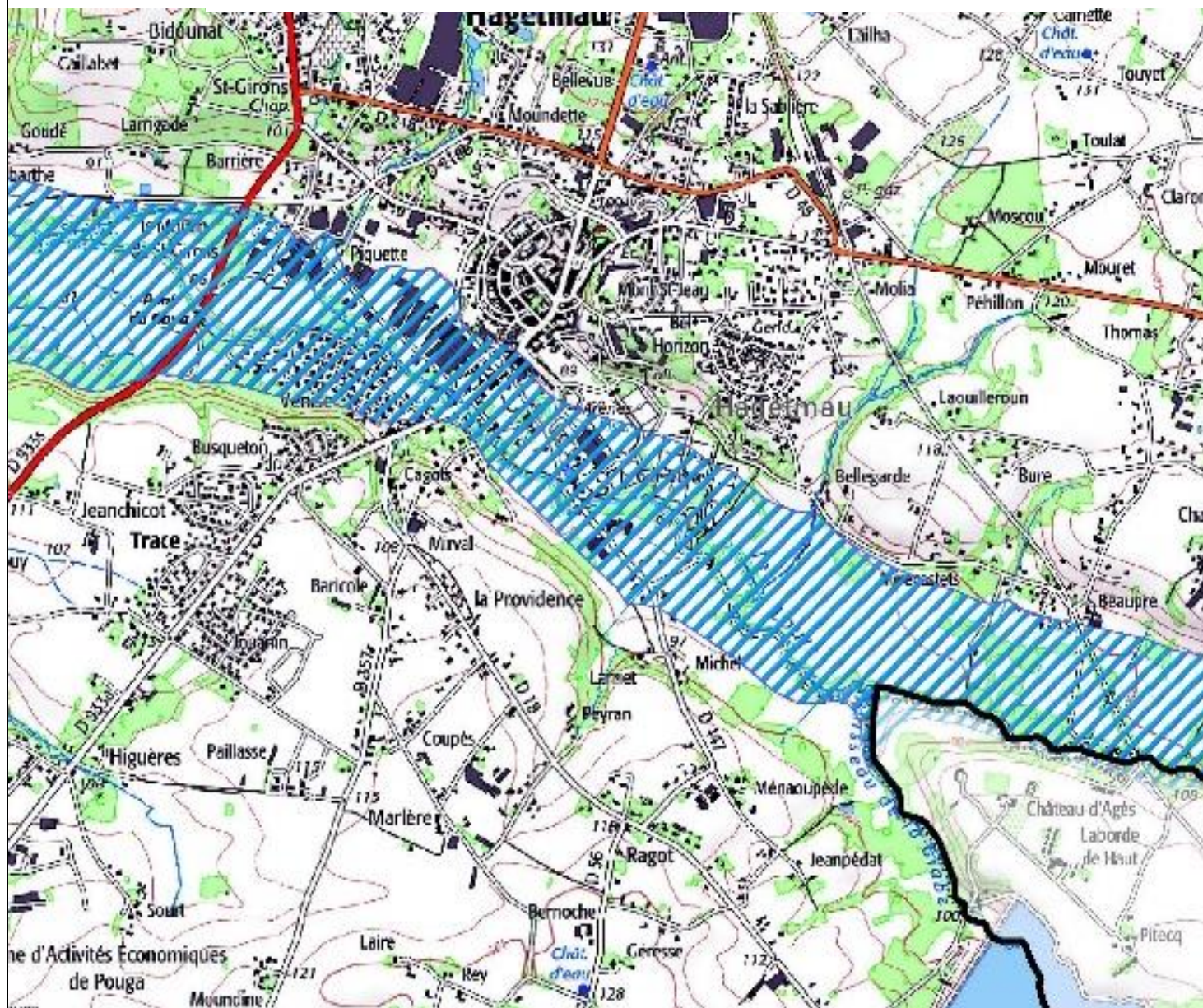


Couper l'électricité et le gaz.



Monter dans les étages.

Commune de Hagetmau – zone inondable



Quelques conseils :

Mise en place de batardeau



Rehausse des meubles



Des axes routiers peuvent être coupés,
pour votre sécurité ne vous engagez pas
sur une route inondée.



CONDUITE A TENIR :

⇒ AVANT :

- Mettre à l'abri les objets et documents de valeur (papiers personnels).
- Fermer les portes, fenêtres, aérations.
- Prévoir une éventuelle évacuation.

⇒ PENDANT :

- Couper l'électricité et le gaz.
- Rester à l'écoute des radios locales et appliquer les consignes des autorités.
- Ne pas se déplacer sauf sur ordre des autorités ou des services de secours.
- Ne consommer l'eau du réseau ou d'un captage privé qu'après autorisation des services compétents.

⇒ APRÈS :

- Aérer les pièces, désinfecter à l'eau de Javel.
- Ne rétablir le courant que si l'installation est sèche.
- Chauffer dès que possible.

« Pour votre assureur, conservez vos biens endommagés jusqu'au passage de l'expert. A défaut, prenez un maximum de photos »

ATTENTION :

Un véhicule ne constitue en rien un moyen de protection efficace. Au contraire, 30cm d'eau suffisent à soulever et emporter une voiture.

Le fait de ne pas vous déplacer pendant une inondation (sauf évacuation) et le respect des consignes données par les autorités ou les services de secours garantiront votre sécurité.



**Libérer les lignes pour
les services de secours.**



**Ne pas aller chercher les
enfants à l'école.**

**Leur prise en charge sera
assurée par le personnel
compétent.**



LE RISQUE MOUVEMENT DE TERRAIN



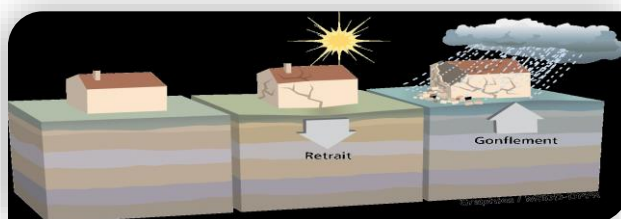
Présentation du risque

Un mouvement ou glissement de terrain, est un déplacement plus ou moins brutal du sol ou du sous-sol. Il est fonction de la nature et de la disposition des couches géologiques. Le glissement est dû à des processus lents d'érosion favorisés par l'action de l'eau ou de l'homme.

Manifestation du risque sur la commune de Hagetmau.

Le phénomène mouvement de terrain est relativement marginal sur la commune. Il se caractérise essentiellement par des affaissements de terrain dus à la pluie.

Le retrait-gonflement des argiles : les variations de la quantité d'eau dans certains terrains argileux produisent des gonflements (période humide) et des tassements (période sèche).



Information préventive

Même si les mouvements de terrain ne sont pas des risques majeurs du département, les mesures suivantes ont été prises :

- Études géologiques dans les zones à risque,
- Surveillance des mouvements déclarés,
- Information préventive de la population.

L'alerte et l'organisation des secours

L'alerte est donnée à la population par les référents de zone (page 21).

En fonction de la situation, le Maire déclenchera le Plan Communal de Sauvegarde afin d'engager les mesures nécessaires à l'évacuation, l'accueil ou le relogement des populations.

CONDUITE A TENIR :

⇒ **AVANT :**

- **S'informer des risques encourus et les consignes suivantes.**

⇒ **PENDANT :**

- **Gagner au plus vite les hauteurs les plus proches.**
- **Ne pas revenir sur ses pas.**
- **Ne pas entrer dans un bâtiment endommagé.**

⇒ **APRÈS :**

- **Évaluer les dégâts et les dangers.**
- **Informers les autorités.**
- **Se mettre à disposition des secours.**



Gagner les hauteurs les plus proches.



Si vous ne pouvez évacuer un bâtiment.

Mettez-vous sous une table et attendez la fin de l'alerte.

ATTENTION :

NE VOUS APPROCHEZ PAS DES BÂTIMENTS INSTABLES OU ENDOMMAGÉS



**Libérer les lignes pour
les services de secours.**

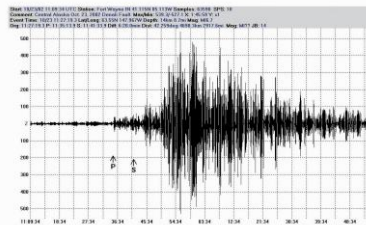


**Ne pas aller chercher les
enfants à l'école.**

**Leur prise en charge sera
assurée par le personnel
compétent.**



LE RISQUE SISMIQUE



Présentation du risque

Le risque sismique est présent **partout à la surface du globe**, son intensité variant d'une région à une autre. Le département n'échappe pas à la règle, puisque l'activité peut être très faible ou faible dans certaines communes, et modéré en se rapprochant des Pyrénées.

Manifestation du risque sur la commune de Hagetmau.

Le risque sismique est **modéré** sur la commune.

Il se caractérise essentiellement par :

La magnitude qui traduit l'énergie libérée par le séisme. Elle est généralement mesurée sur l'échelle de Richter. Augmenter la magnitude d'un degré revient à multiplier l'énergie par 30.

L'intensité qui mesure les effets et dommages du séisme en un lieu donné. On utilise habituellement l'échelle MSK, qui comporte douze degrés. Le premier degré correspond à un séisme non perceptible, le douzième à un changement total du paysage.

À la surface du sol, le point situé à la verticale du foyer est appelé **épicentre**.

Information préventive

L'échelle de Richter, établie par Charles Richter, mesure la magnitude des séismes qui est évaluée à partir de l'amplitude des ondes sismiques enregistrées sur le sismographe. Elle sert de référence sur le plan scientifique mais au plan pratique, une seconde échelle dite « d'intensité » est plus utilisée.

L'alerte et l'organisation des secours

En cas de réplique prévisible de la secousse, une alerte sera donnée à la population par les référents de zone (page 21).

En fonction de la situation, le Maire déclenchera le plan communal de sauvegarde afin d'engager les mesures nécessaires à l'évacuation, l'accueil ou le relogement des populations.

CONDUITE A TENIR :

⇒ AVANT :

- **S'informer des risques encourus et des consignes suivantes.**

⇒ PENDANT :

- **Si l'on est à l'intérieur, se mettre à l'abri près d'un mur, d'un pilier porteur, sous des meubles, s'éloigner des fenêtres.**
- **Si l'on est à l'extérieur, s'éloigner de tout ce qui peut s'effondrer (bâtiments, ponts, fils électriques) et des cours d'eau si en amont est construit un barrage ou une retenue.**
- **Si l'on est en voiture, s'arrêter si possible à distance de constructions et de fils électriques et ne pas descendre avant la fin de la secousse.**

⇒ APRÈS :

- **Évaluer les dégâts et les dangers.**
- **Couper l'eau, le gaz et l'électricité, ne pas allumer de flamme et ne pas fumer. En cas de fuite de gaz, ouvrir les fenêtres et les portes et prévenir, si possible les autorités.**
- **Évacuer le plus rapidement possible les bâtiments ; attention il peut y avoir d'autres secousses.**



Évacuer le plus vite possible.



Si vous ne pouvez évacuer un bâtiment.

Mettez-vous sous une table et attendez la fin de l'alerte.

ATTENTION :



**Libérer les lignes pour
les services de secours.**



**Ne pas aller chercher les
enfants à l'école.**

**Leur prise en charge sera
assurée par le personnel
compétent.**



LE RISQUE RUPTURE DE BARRAGE



Présentation du risque

Le phénomène de rupture de barrage correspond à une destruction partielle ou totale d'un barrage. Une rupture de barrage entraîne la formation d'une **onde de submersion** se traduisant par une élévation du niveau de l'eau.

Manifestation du risque sur la commune de Hagetmau.

La commune peut subir l'impact de la rupture du barrage du lac d'Agès (Hauteur 16 mètres et capacité de 2 128 260 mètres cubes). Ce barrage fait l'objet d'une surveillance particulière car des zones urbaines fortement peuplées sont directement concernées en cas de rupture total ou partielle.

L'alerte de la population

En cas d'événement prévisible de type **rupture partielle ou lente**, le Maire organisera l'évacuation des populations directement concernées.

En cas de **rupture totale** il sera impossible de prévenir les populations. Une hauteur de 1m50 d'eau est à prévoir dans les quartiers directement concernés.

L'organisation des secours

En fonction de la situation, le Maire déclenchera le Plan Communal de Sauvegarde afin d'engager les mesures nécessaires à l'évacuation, l'accueil ou le relogement des populations.

L'alerte est donnée à la population par les référents de zone (page 21).



CONDUITE A TENIR :

⇒ AVANT :

- Mettre à l'abri les objets et documents de valeur (papiers personnels).
- Fermer les portes, fenêtres, aérations.
- Prévoir une éventuelle évacuation.

⇒ PENDANT :

- Couper l'électricité et le gaz.
- Rester à l'écoute des radios locales et appliquer les consignes des autorités.
- Se réfugier dans les étages et points hauts sécurisés.
- Ne pas se déplacer sauf sur ordre des autorités ou des services de secours.



Monter rapidement dans les étages.



Rentrer rapidement dans le bâtiment le plus proche.

APRÈS :

- Aérer les pièces, désinfecter à l'eau de Javel.
- Ne rétablir le courant que si l'installation est sèche.
- Chauffer dès que possible.
- Ne consommer l'eau du réseau ou d'un captage privé qu'après autorisation des services compétents.

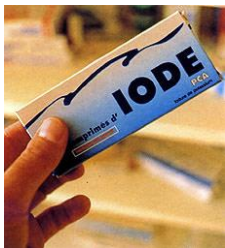


**Libérer les lignes pour
les services de secours.**



**Ne pas aller chercher les
enfants à l'école.**

**Leur prise en charge sera
assurée par le personnel
compétent.**



LE PLAN ORSEC

Stockage et distribution de comprimés d'iode



Afin de prévenir les risques pour la santé qu'engendrerait un accident dans une centrale nucléaire, les pouvoirs publics ont décidé de constituer des stocks de comprimés d'iode pour le département.

Le département des Landes est concerné par la centrale nucléaire de Golfech dans le Tarn et Garonne (proximité et vent dominant dans le sens Toulouse/Bordeaux) mais aussi par la centrale nucléaire du Blayais en Gironde.

Les rejets radioactifs liés à un accident sur une centrale contiennent majoritairement de l'iode radioactif qui se fixe principalement sur la thyroïde. Seule l'absorption d'un comprimé d'iode stable permet, en saturant par anticipation la thyroïde, d'éviter la fixation de l'iode radioactif et ainsi de limiter considérablement les risques de cancer.

Alerte et information

En cas d'alerte transmise par la préfecture via les médias locaux, nous vous demandons de vous rendre sans délai, dans une des pharmacies du secteur, répertoriée sur la carte ci-jointe, où un traitement préventif vous sera distribué.

Une fois le traitement récupéré, il vous est demandé de prendre les comprimés préventifs SUR ORDRE DU PRÉFET et d'écouter France Bleu Gascogne (100.5 FM), France Info (105.5 FM) et/ou de regarder France 3 Aquitaine. Ainsi vous serez régulièrement tenu informé et d'autres consignes pourront éventuellement vous être données.

Les personnes ayant une allergie à l'iode et les personnes traitées pour leur glande thyroïde doivent prendre conseil auprès de leur médecin.

CONDUITE À TENIR :

⇒ AVANT :

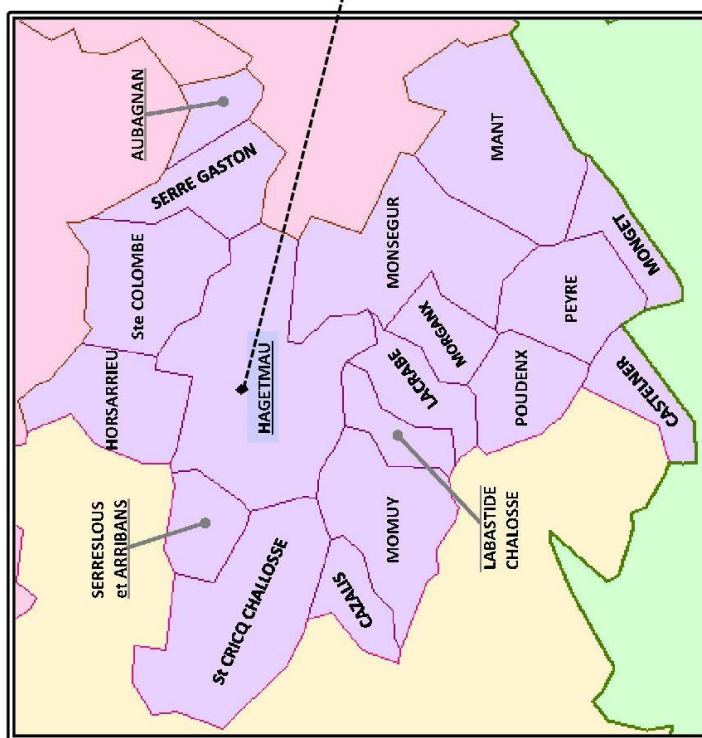
- **Faire une réserve d'eau potable, de préférence embouteillée.**
- **Récupérer le traitement préventif dans une des pharmacies agréées.**

⇒ PENDANT :

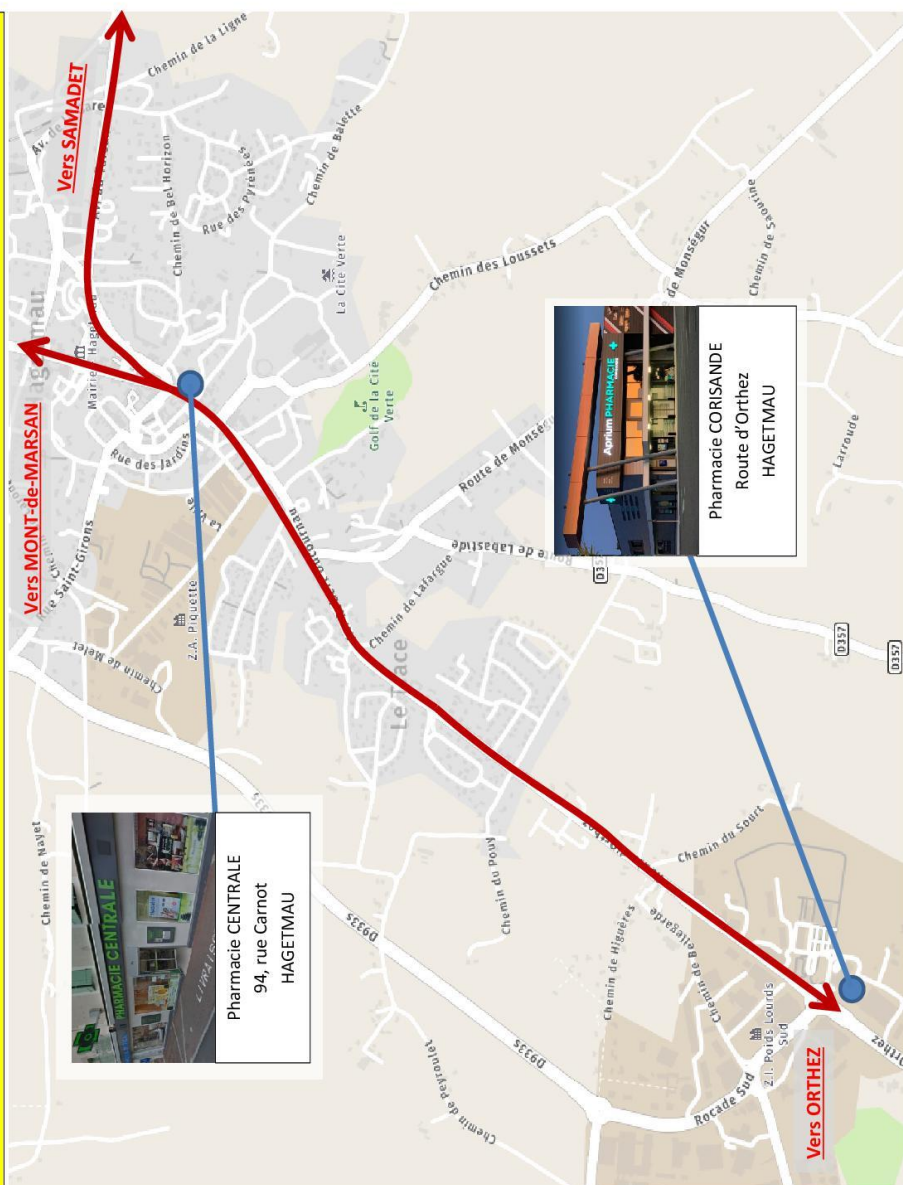
- **Se confiner dans un local clos (Fermer les portes, fenêtres, aérations).**
- **Ne pas consommer l'eau du réseau ou d'un captage privé.**
- **Appliquer les consignes des autorités.**

CARTOGRAPHIE DES PHARMACIES DU SECTEUR D'HAGETMAU

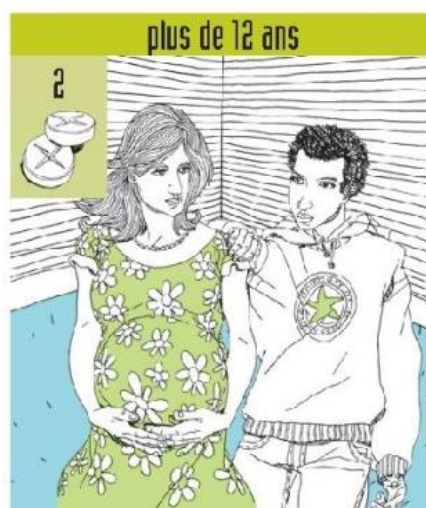
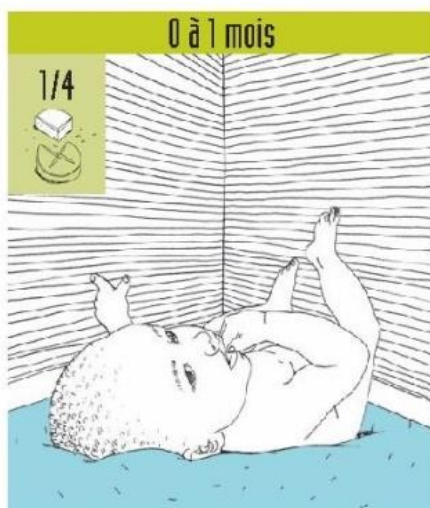
« En charge de la distribution de l'IODE dans le cadre du plan ORSEC »



PLAN D'HAGETMAU

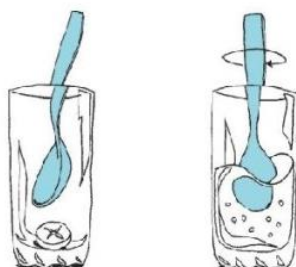


POSOLOGIE POUR LA PRISE DES COMPRIMES DOSES A 65 MG



Mode d'emploi

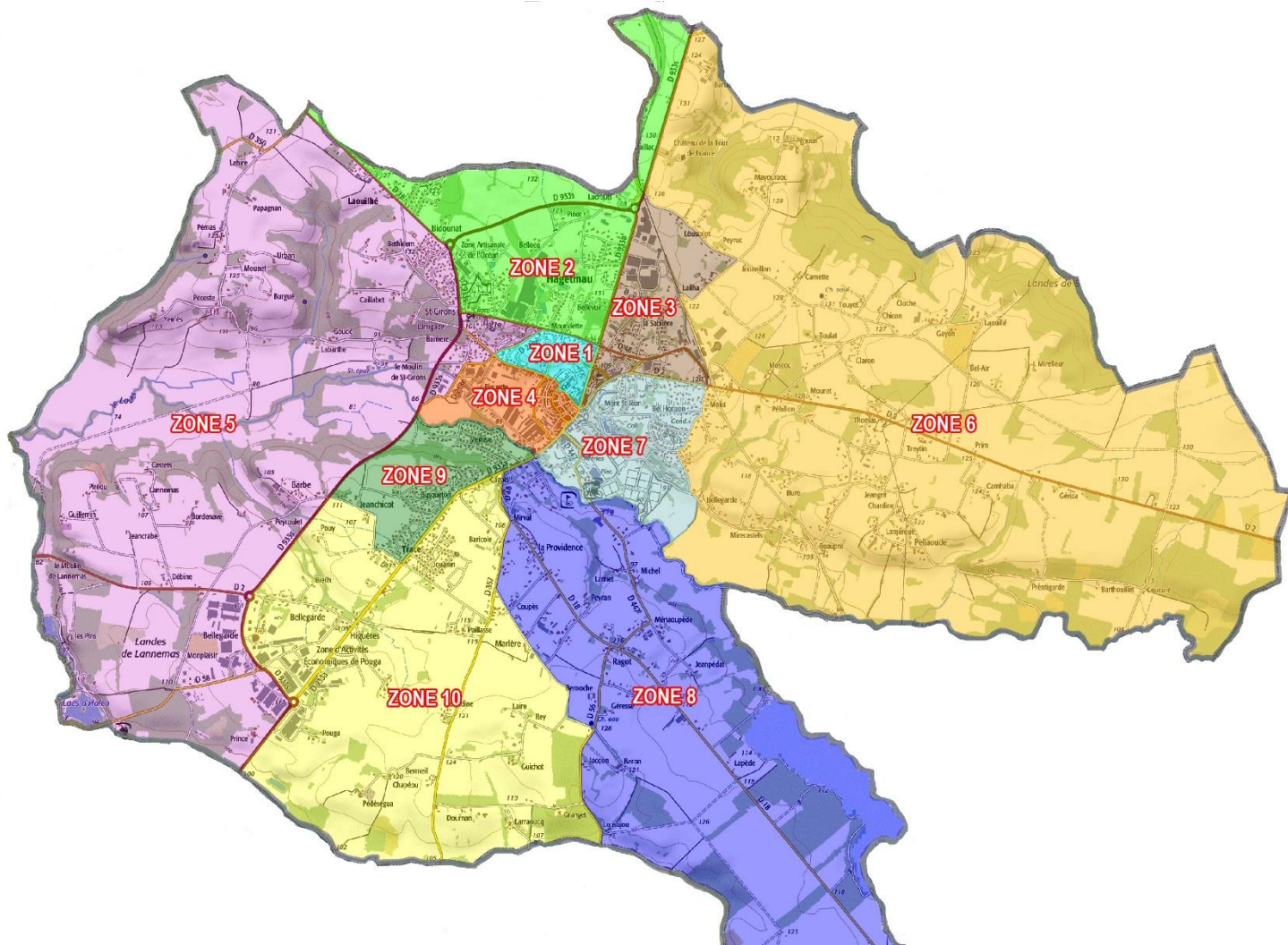
Le comprimé se prend dissous dans une boisson (eau, lait, jus de fruits).



Les jeunes de moins de 18 ans et les femmes enceintes sont les plus sensibles, leur protection est prioritaire.

En cas d'accident nucléaire, le comprimé d'iode doit être pris sur instruction du préfet.

**La commune a mis en place un système de diffusion d'alerte
(ou d'information à la population).
Ce système se base sur le principe des référents de zone.**



Zone	Référents	Zone	Référents
Zone 1	Henri TERNUS	Zone 6	Julie VIVIER
	Pierre PELISSIER		Michel LOPEZ
Zone 2	Colette DESTRADE	Zone 7	Carole DURBAN
	Patrice REILLER		Carmen CASTRO-MAUVOISIN
Zone 3	Cécile LANSAMAN	Zone 8	Jérôme TOFFOLI
	Géraldine CASTETS		Patrice DUCAMP
Zone 4	Dominique VEYNE	Zone 9	Isabelle SABATOU
	Clémence PONS		Denis LALAUDE
Zone 5	Félicité GUIGUIENDE	Zone 10	Sandra DEGARDIN
	Lionel CASTETBON		Anne-Marie DUPOUY
	Guy PERE		Michel LARMANDIEU
	Christelle LAGUIAN		

EN CAS D'URGENCE

Pompiers	18
Gendarmerie/Police	17
SAMU	15
Météo France	08.99.71.02.40
N° D'urgence Européen	112

Où S'INFORMER

A la Mairie	05.58.05.77.77
A la Préfecture	05.58.06.58.06
Au Service Départemental d'Incendie et de Secours	05.58.51.56.56
Préfecture des Landes Serveur d'informations	
Crue - Feux de forêt - Météo.....	05.40.25.40.20
Et en écoutant : FRANCE BLEU GASCOGNE	100.5 FM

POUR FAIRE FACE AU RISQUE, CONSTITUEZ VOTRE KIT D'URGENCE !

Pour quitter mon habitation sereinement

- Les photocopies de mes papiers (identité, assurance...)
- Le double des clés du domicile et du véhicule
- Un peu d'argent liquide
- Mes médicaments



Pour subvenir à mes besoins

- Une bouteille d'eau d'1,5 litre par personne
- De la nourriture n'ayant pas besoin de cuisson
- Un couteau multifonction
- Une trousse de premiers secours
- Une trousse de toilette
- Des vêtements chauds et imperméables
- Une couverture de survie



Pour me signaler auprès des secours

- Un sifflet
- Une lampe torche dynamo ou avec piles de rechange
- Un gilet rétro réfléchissant par personne



Pour rester informé

- Une radio avec piles de rechange
- Le chargeur de mon téléphone portable



Pour m'occuper en cas d'évacuation

- Des jeux de société
- Des revues





CONSERVER PRÉCIEUSEMENT CE DOCUMENT

