



## **COMMUNE DE SABADEL-LAUZES**

# **Document d'Information Communal sur les Risques Majeurs**



**Approuvé par le Conseil Municipal le 11 juin 2012**

# LE MOT DU MAIRE

*Chères Sabadelloises, chers Sabadellois,*

*La sécurité des habitants de Sabadel-Lauzès est l'une des préoccupations majeures de l'équipe municipale. A cette fin, et conformément à la réglementation en vigueur, le présent document vous informe des risques majeurs identifiés et cartographiés à ce jour sur la commune, ainsi que les consignes de sécurité à connaître en cas d'événement. Il mentionne également les actions menées afin de réduire au mieux les conséquences de ces risques. Je vous demande de lire attentivement ce document, et de le conserver précieusement.*

*En complément de ce travail d'information, la commune a lancé l'élaboration d'un Plan Communal de Sauvegarde (PCS) ayant pour objectif l'organisation, au niveau communal, des secours en cas d'événement. Une information régulière vous sera apportée en fonction de l'état d'avancement de ce plan.*

*Je vous invite, par ailleurs, à venir consulter à la Mairie les dossiers d'information et les plans mentionnés dans les pages qui suivent. Afin que nous puissions continuer à vivre ensemble en toute sécurité, je vous souhaite une bonne lecture, en espérant ne jamais avoir à mettre en pratique ce document.*

**CE DOCUMENT EST ÉTABLI SUR LA BASE DES  
INFORMATIONS CONTENUES DANS LE DOSSIER  
DEPARTEMENTAL DES RISQUES MAJEURS (DDRM)**

## « PRÉVENIR POUR MIEUX RÉAGIR »

### Qu'est ce qu'un risque majeur ?

Les différents types de risques majeurs auxquels chacun de nous peut être exposé, sur son lieu de vie, de travail ou de vacances sont regroupés en 2 grandes familles:

- **les risques naturels** : inondation, mouvement de terrain, séisme, tempête, feux de forêts, avalanche, cyclone et éruption volcanique.
- **les risques technologiques** : d'origine anthropique, ils regroupent les risques industriel, transport de matières dangereuses, nucléaire, rupture de barrage,

Deux critères caractérisent le risque majeur :

- **une faible fréquence** : l'homme et la société peuvent être d'autant plus enclins à l'ignorer que les catastrophes sont peu fréquentes,
- **une énorme gravité** : nombreuses victimes, dommages importants aux biens et aux personnes.

Pour ce qui concerne Sabadel-Lauzès, le DDRM recense les risques majeurs naturels et technologiques suivants :  
Inondation, mouvement de terrain (glissement, affaissement, chute de blocs, tassement différentiel) et feu de forêt

Ces risques dits majeurs ne doivent pas faire oublier les risques de la vie quotidienne (accidents domestiques ou de la route), ceux liés aux conflits (guerres, attentats...) ou aux mouvements sociaux (émeutes,...), les risques sanitaires (canicule, pandémie, épizootie...), le dysfonctionnement des réseaux (énergie, eau...) non traités dans ce dossier.

**En matière d'information des risques majeurs, celle des citoyens est un élément primordial et s'avère indispensable, afin d'anticiper et limiter les conséquences dommageables en cas de survenue d'une catastrophe.**

**Ainsi, selon le Code de l'Environnement, cette information constitue un droit pour la population concernée par ces risques.**

La réponse aux situations d'urgence exige la mobilisation rapide de tous les moyens publics et privés et leur coordination efficace par une direction unique. Elle est assurée par les maires ou les préfets, investis de pouvoirs de police étendus dans de tels cas. Les autorités ont le devoir de mettre en place les moyens de protection les plus adaptés et d'informer la population. Toutefois, chacun doit prendre conscience du rôle qu'il a à jouer. En effet, toute personne concourt par son comportement à la sécurité civile.

L'objectif du DICRIM vise donc à vous présenter de manière succincte les risques recensés sur la commune et surtout à vous indiquer les consignes à suivre en cas de crise, les bons réflexes en cas d'alerte. De manière plus générale, il participe à une meilleure connaissance du danger, au développement d'un comportement responsable face au risque et à la construction d'une mémoire et d'une conscience collective du risque.

**L'OBJECTIF DE CE DOCUMENT CONSISTE À VOUS INFORMER  
ET VOUS DONNER LES BONS RÉFLEXES EN CAS D'ALERTE.**

<b>Conservez ce document, il vous aide à vous préparer et à mieux réagir face à une crise</b>
---

### **Cadre législatif**

- L'article L125-2 du Code de l'Environnement pose le droit à l'information de chaque citoyen quant aux risques qu'il encourt dans certaines zones de territoire et les mesures de sauvegarde pour s'en protéger.
- Le décret n° 90-918 du 11 octobre 1990 modifié par le décret n° 2004-554 du 9 juin 2004, relatif à l'exercice du droit à l'information sur les risques majeurs, précise le contenu et la forme de cette information.

# INFORMATION DES ACQUÉREURS ET DES LOCATAIRES (IAL)

L'acquéreur ou locataire de tout bien immobilier (**bâti ou non bâti**) sera informé par le vendeur/bailleur sur les risques affectant ce bien ainsi que sur les sinistres ayant été indemnisés. Cette double obligation d'information s'applique depuis le 1<sup>er</sup> juin 2006.

Un "état des risques" naturels et technologiques **doit être annexé au contrat de vente ou de location**. Il est établi par le vendeur/bailleur à partir des documents mis en consultation par le préfet de chaque département, en préfecture, sous-préfecture, mairie, et transmis à la chambre des notaires :

- arrêtés préfectoraux dressant la liste des communes concernées,
- dossiers communaux d'information précisant une délimitation des zones exposées et la nature des risques pris en compte.

Si le bien a fait l'objet d'un sinistre indemnisé au titre des Catastrophes Naturelles (CatNat), le vendeur/bailleur doit également en informer l'acquéreur ou le locataire.

## LA VIGILANCE METEO

La procédure d'alerte météorologique s'appuie notamment sur une carte de vigilance et des bulletins de suivi.

Des cartes de vigilance météorologique sont publiées quotidiennement. Les divers phénomènes dangereux (vent violent, pluie-inondation, orages, neige, verglas, avalanche, canicule, grand froid) sont précisés sur la carte sous forme de pictogrammes.

Les cartes de vigilance sont accessibles sur le site de Météo France [www.meteofrance.com](http://www.meteofrance.com)

En cas de niveaux orange et rouge, un message téléphonique de la préfecture est adressé au maire et à trois conseillers municipaux. Il est retransmis aux habitants.

**Les niveaux de vigilance** : une couleur est attribuée à chaque département métropolitain, selon les dangers potentiels associés aux conditions météorologiques prévues.

**Niveau 1** Pas de vigilance particulière

**Niveau 2** Des phénomènes habituels dans la région mais qui peuvent être dangereux sont prévus : il faut être attentif.

**Niveau 3** Des phénomènes dangereux sont prévus : il faut être très vigilant

**Niveau 4** Des phénomènes météorologiques dangereux d'intensité exceptionnelle sont prévus : une vigilance absolue s'impose.

# RISQUE D'INONDATION

**L'inondation est la submersion, plus ou moins rapide, d'une zone habituellement hors d'eau.**

**Les inondations se produisent lors de pluies exceptionnelles, d'orages violents, quand la capacité d'infiltration ou d'évacuation des sols est insuffisante.**

**La commune de Sabadel-Lauzès figure sur la liste des communes soumises à un risque d'inondation de la Sagne**

Un secteur à risque d'inondation a été mis en évidence (voir carte en annexe)

## **Actions de prévention et protection par la commune**

- Nettoyage de lit et des berges
- Alerte et mise en place de plans de secours
- Information de la population

## **Consignes en cas d'inondation**

### **Avant :**

- Connaître les zones inondables ou fréquemment inondées
- Disposer d'un poste radio à pile

### **Pendant et dès l'alerte**

- Mettre au sec les meubles, objets, matières et produits
- Obturer les entrées d'eau : portes, soupiraux, évents
- Amarrer les cuves, etc.
- Faire une réserve d'eau potable et de produits alimentaires
- Prévoir les moyens d'évacuation
- Couper l'électricité et le gaz
- S'informer de la montée des eaux (écouter la radio)
- Se réfugier dans les étages supérieurs ou les points hauts (collines...)
- N'entreprendre une évacuation que si vous en recevez l'ordre des autorités (mairie, préfecture, pompiers) ou si vous y êtes forcés
- Ne pas s'engager sur une route inondée (à pied ou en voiture) :

**Rester calme et signaler votre présence à la vue des secours**

### **Emporter les objets prévus par votre Plan familial de mise en sûreté**

Penser à emporter vos médicaments mais aussi : radio portable avec piles, lampe de poche, eau potable, papiers personnels, médicaments urgents, couvertures, vêtements de rechange, matériels de confinement.....

### **Après**

- Aérer la maison
- Désinfecter à l'eau de javel
- Chauffer dès que possible
- Ne rétablir le courant électrique que si l'installation est sèche







# RISQUE DE FEUX DE FORETS

On parle de feu de forêt lorsque le feu concerne une surface minimale d'un hectare d'un seul tenant et qu'une partie au moins des étages arbustifs et/ou arborés (parties hautes) est détruite. Un incendie est un phénomène qui échappe au contrôle de l'Homme, tant en durée qu'en étendue.

Pour qu'il y ait inflammation et combustion, trois facteurs doivent être réunis, chacun en proportions convenables : un combustible, qui peut être n'importe quel matériau pouvant brûler, une source externe de chaleur (flamme ou étincelle) et de l'oxygène, nécessaire pour alimenter le feu.

Le risque feux de forêt est important dans le département du Lot et augmente avec la saison estivale (chaleur, sécheresse). Outre la destruction des végétaux, le risque pour les constructions est important,

La commune de Sabadel-Lauzès n'a jusqu'à présent pas connu de feu de forêt notable.

## Actions de prévention et protection

- Aménagement de la forêt : débroussaillage, points d'eau...
- Campagne de sensibilisation et de suivi du débroussaillage
- Surveillance régulière et renforcée en période estivale
- Alerte et mise en place de plans de secours
- Information de la population

## Si l'on est témoin d'un départ de feu :

- Alerter les Sapeurs Pompiers le plus rapidement et le plus précisément possible
- Dans la nature, ne pas s'approcher du feu
- Si on est surpris par le front du feu, respirer à travers un linge humide

## Consignes en cas de feux de forêt

### Prévention

- Connaître la réglementation en vigueur, notamment l'arrêté préfectoral permanent du 18 mai 2011 relatif aux feux de plein air
- Débroussailler votre propriété et la voie d'accès
- Entretien des chemins d'accès pour permettre la circulation des véhicules de pompiers
- Vérifier le fonctionnement et la qualité de fermeture des portes, fenêtres et volets
- Nettoyer gouttières et toitures des matériaux inflammables
- S'assurer qu'il n'y a pas de bouteilles de gaz ou des bidons de liquides inflammables oubliés qui pourraient être exposés au feu
- Prévoir des moyens d'arrosage

### L'incendie approche

- Ouvrir le portail de votre terrain pour faciliter l'accès aux sapeurs-pompiers
- Fermer les bouteilles de gaz situées à l'extérieur et les éloigner si possible du bâtiment
- Arroser le bâtiment tant que le feu n'est pas là, puis rentrer les tuyaux d'arrosage

### L'incendie est à votre porte

- Rentrer dans le bâtiment le plus proche,
- Fermer les volets, les portes et les fenêtres, calfeutrer avec des linges mouillés.

- Ecouter la radio : c'est le meilleur moyen d'être informé

## **MOUVEMENTS DE TERRAINS**

**Le mouvement de terrain est un déplacement plus ou moins brutal du sol ou du sous-sol en fonction de la qualité des couches géologiques. Il est principalement dû à des processus lents de dissolution ou d'érosion favorisés par l'action de l'eau et de l'homme.**

**Aucun mouvement de terrain n'a été identifié sur la commune de Sabadel-Lauzès mais les affaissements de cavités souterraines, les glissements de terrain et les chutes de blocs sont possibles sans repérage possible des zones exposées. Le risque de retrait-gonflement des argiles doit être pris en compte dans certaines zones (voir carte en annexe)**

### **Actions de prévention et protection et de la commune**

- Un arrêté municipal interdira la circulation et le passage de tout véhicule, engin, piéton sur une portion d'un chemin de la commune si un danger se présente
- Surveillance des zones exposées et travaux de mise en sécurité éventuels

### **Consignes**

**ALERTE : Les phénomènes repérés sur la commune sont ponctuels, superficiels et très localisés, et ne favorisent pas une alerte efficace.**

**La meilleure prévention consiste à être vigilant dans les zones concernées.**

### **Avant l'évènement :**

- Signaler à la mairie l'apparition de tout phénomène
- S'informer des risques encourus et des consignes de sauvegarde
- Ne pas stationner dans une zone de danger

### **Pendant l'évènement**

- Evacuer au plus vite latéralement les lieux ou évacuez les bâtiments
- Ne pas revenir sur ses pas
- Fermer le gaz et l'électricité
- Ne pas rentrer dans un bâtiment endommagé
- Rejoindre le lieu de regroupement

### **Après l'évènement**

- S'éloigner de la zone dangereuse
- Evaluer les dégâts
- Informer les autorités
- Rejoindre le lieu de regroupement

**Respecter les consignes des autorités**



**Légende**

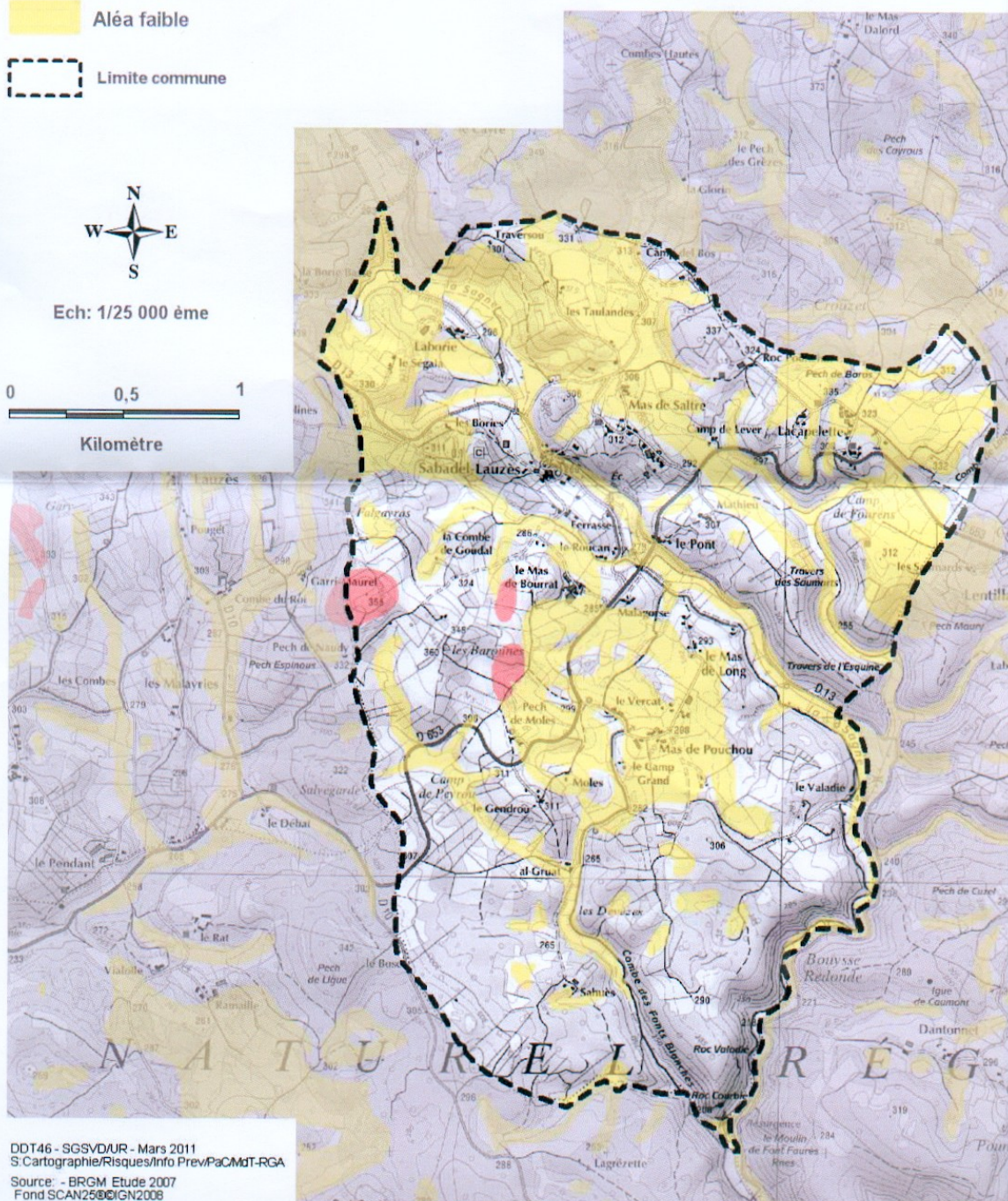
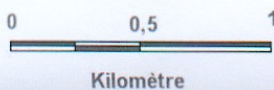
Zone concernée par le retrait-gonflement des argiles

- Aléa moyen
- Aléa faible

Limite commune



Ech: 1/25 000 ème



# TRANSPORT DE MATIERES DANGEREUSES

Le risque de Transport de Matières Dangereuses (T.M.D.) se caractérise par un accident de transport comportant des matières dangereuses de type inflammable, toxique, explosif, radioactif ou corrosif.

Un tel accident peut provoquer un incendie, une explosion ou une pollution de l'air, des sols et de l'eau. Il peut survenir dans tous les modes de transport.

Sur la commune de Sabadel-Lauzès , les risques liés au transport de matières dangereuses sont faibles car la commune n'est traversée que par une route départementale à trafic moyen.

## Actions de prévention et protection et de la commune

- Réglementation rigoureuse spécifique au transport de matières dangereuses
- Identification et signalisation des produits transportés (plaques orange)
- Plan d'urgence T.M.D. et plan rouge prévus et déclenchés par le préfet

## Consignes en cas d'accident

Avant :

- Savoir identifier un convoi de matières dangereuses (plaques, pictogrammes...)

## Vous êtes témoin d'un accident

- **Protéger** pour éviter un "sur-accident", baliser les lieux du sinistre et faire éloigner les personnes à proximité. Ne pas fumer
- **Donner l'alerte** et préciser si possible :
  - le lieu exact
  - le moyen de transport (poids-lourd, canalisation, train, etc.)
  - la présence ou non de victimes
  - la nature du sinistre : feu, explosion, fuite, déversement, écoulement, etc.
  - le numéro du produit et le code danger (numéros de la plaque orange du camion-citerne ou du wagon-citerne)

## En cas de feu ou de fuite :

- ne pas toucher ou entrer en contact avec le produit, s'éloigner et faire éloigner les personnes situées à proximité d'au moins 300 m aussi vite que possible,
- rejoindre le bâtiment le plus proche et se confiner.

## En cas d'alerte...

- **Ne pas fumer !** Ne provoquer ni flamme, ni étincelle
- **Ne pas téléphoner.** Libérer les lignes pour les secours d'urgence. Patienter même si l'information peut sembler longue à venir.
- **Ne pas aller chercher ses enfants à l'école pour ne pas les exposer au danger.** Les enseignants s'en occupent. Il faut leur faire confiance.
- **Ecouter la radio**, c'est le meilleur moyen d'être informé
- Rentrer rapidement dans le bâtiment en dur le plus proche
- Fermer et calfeutrer portes, fenêtres et arrêter ventilations et climatisations

**Respecter les consignes des autorités**

**Attention : dès la fin de l'alerte, aérer les habitations.**

## **NUMEROS TELEPHONE UTILES**

**MAIRIE**    05 65 31 33 91    [mairie.sabadellauzes@wanadoo.fr](mailto:mairie.sabadellauzes@wanadoo.fr)

### **SERVICES D'URGENCE**

<b>SAMU</b>	<b>15</b>
<b>POMPIERS</b>	<b>18 - 112</b>
<b>GENDARMERIE</b>	<b>17</b>
<b>BRIGADE SAINT GERY</b>	<b>05 65 31 40 17</b>
<b>SAMU SOCIAL</b>	<b>115</b>

### **MEDECINS**

<b>LABASTIDE MURAT</b>	<b>Dr CHEVAUX</b>	<b>05 65 31 10 05</b>	<b>06</b>
------------------------	-------------------	-----------------------	-----------

### **SERVICES INTERVENTION TECHNIQUE**

<b>ELECTRICITE France</b>	<b>Dépannage</b>	<b>0 810 333 046</b>
<b>FRANCE TELECOM</b>	<b>Dérangements collectifs</b>	<b>06 07 65 26 40</b>
	<b>Situation à risques</b>	<b>1013 - 1015</b>
<b>SAUR</b>	<b>Urgences</b>	<b>05 65 24 20 25</b>
<b>CENTRE ROUTIER</b>	<b>Lauzès</b>	<b>05 65 31 33 66</b>
<b>METEO</b>	<b>Gourdon</b>	<b>0 892 68 02 46</b>
<b>POMPES FUNEBRES</b>	<b>Malaurie - Gourdon</b>	<b>05 65 33 46 96 – 06 77 86 29 61</b>

### **DEPARTEMENT**

<b>PREFECTURE</b>	<b>Standard</b>	<b>05 65 23 10 00</b>	<a href="http://www.lot.gouv.fr">www.lot.gouv.fr</a>
	<b>Information population</b>	<b>05 65 231 231</b>	
	<b>DDT</b>		<a href="http://www.lot.equipement.gouv.fr">www.lot.equipement.gouv.fr</a>
<b>CONSEIL DEPARTEMENTAL</b>	<b>Standard</b>	<b>05 65 53 40 00</b>	
<b>C.C. Causse de Labastide-Murat</b>	<b>Standard</b>	<b>05 65 31 40 42</b>	
	<b>Prévention risques</b>		<a href="http://www.prim.net">www.prim.net</a>

### **RADIOS :**

<b>France Info</b>	<b>105.6</b>	<b>France Inter</b>	<b>93.4 - 104.3</b>
<b>TOTEM</b>	<b>96.3</b>	<b>Sud - Radio</b>	<b>105</b>
<b>Antenne d'Oc</b>	<b>89.0</b>	<b>Présence Lot</b>	<b>92.5</b>