

DOCUMENT D'INFORMATION COMMUNAL DES RISQUES MAJEURS (DICRIM)

COMMUNE DE WUENHEIM

L'information préventive : un droit du citoyen

Face aux risques recensés sur notre commune et afin d'assurer à la population un maximum de sécurité, il est nécessaire de développer une information préventive.

Elle est instaurée dans le Code de l'Environnement - article L125-2: « les citoyens ont un droit à l'information sur les risques majeurs auxquels ils sont soumis dans certaines zones du territoire et sur les mesures de sauvegarde qui les concernent ».

L'objectif de l'information préventive est de rendre le citoyen conscient des risques majeurs auxquels il peut être exposé.

Informé sur les phénomènes, leurs conséquences et les mesures pour s'en protéger et en réduire les dommages, il sera ainsi moins vulnérable.

Le présent DICRIM s'inscrit dans cette démarche de prévention et est tenu à la disposition du public à la mairie, aux heures habituelles d'ouverture, soit le lundi et mercredi de 8h00 à 11h45, le mardi de 13h00 à 18h00, le jeudi de 13h00 à 18h00 et le vendredi de 13h00 à 16h00. Il est également consultable sur le site de la commune : <http://wuenheim.free.fr>

Le Préfet réalise le Dossier Départemental des Risques Majeurs (DDRM). Il contient les éléments nécessaires à l'élaboration du Document d'Information Communal des Risques Majeurs et peut être consulté en mairie ou sur le site : www.haut-rhin.gouv.fr.

Le Maire est chargé de réaliser son DICRIM qui reprend les informations transmises par le Préfet et indique les mesures de prévention, de protection et de sauvegarde répondant aux risques majeurs susceptibles d'affecter la commune ; il organise également l'affichage relatif aux risques dans la commune (conformément aux articles 4 et 6 du décret n°2004-554 du 09 juin 2004).

Le risque majeur

Un risque majeur est la probabilité de survenance d'un événement d'origine naturelle ou technologique plus souvent appelé catastrophe. Il a pour caractéristiques essentielles :

- sa gravité (possibilités de pertes humaines, dommages importants aux biens et à l'environnement)
- sa faible fréquence (au risque d'oublier de se préparer à l'éventualité)

On distingue ainsi :

- Les risques naturels : inondation, mouvement de terrain, séisme,
- Les risques technologiques : industriel, nucléaire, rupture de barrage
- Les transports de matières dangereuses

Notre commune est soumise à 2 risques naturels : sismique et mouvement de terrain

Qu'est-ce qu'un séisme ?

Un séisme est une manifestation de la tectonique des plaques. Il se traduit en surface par une vibration du sol provenant d'un déplacement brutal de la roche.

L'activité sismique est concentrée le long de failles, en général à proximité des frontières entre ces plaques. Lorsque les frottements au niveau d'une des failles sont importants, le mouvement entre les deux plaques est bloqué. De l'énergie est alors stockée le long de la faille. La libération brutale de cette énergie permet de rattraper le retard du mouvement des plaques. Le déplacement instantané qui en résulte est la cause des séismes. Après la secousse principale, il y a des répliques, parfois meurtrières, qui correspondent à des petits réajustements des blocs au voisinage de la faille.

Comment se manifeste-t-il ?

En surface, un séisme peut dégrader ou détruire des bâtiments, produire des décalages de la surface du sol de part et d'autre des failles. Il peut aussi provoquer des chutes de blocs, une liquéfaction des sols meubles imbibés d'eau, des avalanches ou des raz de marée (tsunamis).

Un séisme est caractérisé par :

- son foyer : c'est la région de la faille où se produit la rupture et d'où partent les ondes sismiques
- son épicentre : point situé à la surface terrestre à la verticale du foyer et où l'intensité est la plus importante
- sa magnitude : identique pour un même séisme, elle traduit l'énergie libérée par le séisme. Elle est généralement mesurée par l'échelle ouverte de Richter. Augmenter la magnitude d'un degré revient à multiplier l'énergie libérée par 30.
- son intensité : qui mesure les effets et dommages du séisme en un lieu donné. Ce n'est pas une mesure objective, mais une appréciation de la manière dont le séisme se traduit en surface et dont il est perçu. On utilise habituellement l'échelle MSK, qui comporte douze degrés. Le premier degré correspond à un séisme non perceptible, le douzième à un changement total du paysage. L'intensité n'est donc pas, contrairement à la magnitude, fonction uniquement du séisme, mais également du lieu où la mesure est prise. En effet, les conditions topographiques ou géologiques locales (particulièrement des terrains sédimentaires reposant sur des roches plus dures) peuvent créer des effets de site qui amplifient l'intensité d'un séisme. Sans effet de site, l'intensité d'un séisme est maximale à l'épicentre et décroît avec la distance.
- la fréquence et la durée des vibrations : ces 2 paramètres ont une incidence fondamentale sur les effets en surface.
- la faille provoquée (verticale ou inclinée) : elle peut se propager en surface. Un séisme peut se traduire à la surface terrestre par la dégradation ou la ruine des bâtiments, des décalages de la surface du sol de part et d'autres des failles, mais peut également provoquer des phénomènes annexes tels que des glissements de terrain, des chutes de blocs, une liquéfaction des sols meubles imbibés d'eau, des avalanches, des incendies ou des raz-de-marée (tsunamis).

Après un séisme, il est important de participer aux enquêtes macrosismiques en remplissant le formulaire d'enquête : « avez-vous ressenti ce séisme ? », proposé par le Bureau Central Sismologique Français, que l'on peut se procurer sur le site <http://www.seisme.prd.fr>.

Le risque sismique dans la commune

Le zonage sismique de la France métropolitaine, fixé par décrets n°2010-1254 et 2010-1255 du 22 octobre 2010, comprend 5 zones : 1 (sismicité très faible), 2 (sismicité faible), 3 (sismicité modérée), 4 (sismicité moyenne) et 5 (sismicité forte).

Le Haut-Rhin est entièrement concerné par la réglementation parasismique. D'ailleurs, notre **commune est située en zone 3 (sismicité modérée)**, comme indiqué dans le DDRM.

Les mesures prises pour faire face au risque

Il n'existe malheureusement à l'heure actuelle aucun moyen fiable de prévoir où, quand et avec quelle puissance se produira un séisme. En effet, les signes précurseurs d'un séisme ne sont pas toujours identifiables. Des recherches mondiales sont cependant entreprises afin de mieux comprendre les séismes et de les prévoir.

La politique française de gestion de ce risque est basée sur la prévention (normes de construction, information du citoyen) et la préparation des secours.

surveillance sismique : le suivi de la sismicité en temps réel se fait à partir d'observatoires (comme RéNass) ou de stations sismologiques répartis sur l'ensemble du territoire national, gérés par divers organismes. Les données collectées par les sismomètres sont centralisées par le Bureau Central Sismologique Français (BCSF), qui en assure la diffusion.

Ce suivi de la sismicité française permet d'améliorer la connaissance de l'aléa régional, voire local en appréciant notamment les effets de site.

construction parasismique : Le zonage sismique de la France impose l'application de règles parasismiques pour les constructions neuves et aux bâtiments existants dans le cas de certains travaux d'extension notamment. Ces règles sont définies dans la norme NF EN1998, qui a pour but d'assurer la protection des personnes contre les effets des secousses sismiques. Elles définissent les conditions auxquelles doivent satisfaire les constructions pour atteindre ce but. En cas de secousse « nominale », c'est-à-dire avec une ampleur théorique maximale fixée selon chaque zone, la construction peut subir des dommages irréparables, mais elle ne doit pas s'effondrer sur ses occupants.

En cas de secousse plus modérée, l'application des dispositions définies dans les règles parasismiques doit aussi permettre de limiter les endommagements et, ainsi, les pertes économiques. Ces nouvelles règles sont applicables à partir de 2011 à tout type de construction.

- la prise en compte de la nature du sol et du mouvement du sol attendu,
- la qualité des matériaux utilisés,
- la conception générale de l'ouvrage (qui doit allier résistance et déformabilité),
- l'assemblage des différents éléments qui composent le bâtiment (chaînages),
- la bonne exécution des travaux.

Les grands principes de construction parasismique :

- fondations reliées entre elles,
- liaisonnement fondations-bâtimens-charpente,
- chaînages verticaux et horizontaux avec liaison continue,
- encadrement des ouvertures (portes, fenêtres),
- murs de refend,
- panneaux rigides,
- fixation de la charpente aux chaînages,
- triangulation de la charpente,
- chaînage sur les rampants,
- toiture rigide,

Le respect des règles de construction parasismique ou le renforcement de sa maison permettent d'assurer au mieux la protection des personnes et des biens contre les effets des secousses sismiques.

Où s'informer :

- Direction Régionale de l'Environnement, de l'Aménagement et du Logement (DREAL)
- Direction Départementale des Territoires (DDT)
- Bureau Central Sismologique Français (BCSF)
- Bureau de Recherches Géologiques et Minières (BRGM)
- Préfecture / Service Interministériel de Défense et de Protection Civile (SIDPC)

RISQUE SISMIQUE



CONSIGNES DE SECURITE

Les réflexes qui sauvent :



Avant :

- diagnostiquer la résistance aux séismes de votre bâtiment et le renforcer si nécessaire
- repérer les points de coupure du gaz, eau, électricité
- fixer les appareils et les meubles lourds
- préparer un plan de groupement familial

Pendant:

- rester où l'on est :
 - à l'intérieur : se mettre près d'un gros mur, une colonne porteuse ou sous des meubles solides, s'éloigner des fenêtres
 - à l'extérieur : ne pas rester sous des fils électriques ou sous ce qui peut s'effondrer (cheminées, ponts, corniches, toitures, arbres...)
 - en voiture : s'arrêter et ne pas descendre avant la fin des secousses
- se protéger la tête avec les bras
- ne pas allumer de flamme

Après:

- après la première secousse, se méfier des répliques : il peut y avoir d'autres secousses importantes
- ne pas prendre les ascenseurs pour quitter un immeuble
- vérifier l'eau, l'électricité, le gaz : en cas de fuite de gaz ouvrir les fenêtres et les portes, se sauver et prévenir les autorités
- si l'on est bloqué sous des décombres, garder son calme et signaler sa présence en frappant sur l'objet le plus approprié (table, poutre, canalisation ...)

Qu'est-ce qu'un mouvement de terrain ?

Les mouvements de terrain sont des phénomènes naturels d'origines diverses, résultant de la déformation, de la rupture et du déplacement du sol. Leur apparition est conditionnée par les contextes géologiques, hydrogéologiques et topographiques, aggravés par les conditions météorologiques et l'action de l'homme.

Les mouvements de terrains comprennent : les chutes de blocs, les effondrements et affaissements de cavité souterraine, les glissements de terrains et les phénomènes de tassements différentiels appelés aussi retrait-gonflement, ces derniers ne représentent pas de danger direct pour l'homme mais endommagent les constructions.

Ces phénomènes d'ampleur variable ont des répercussions tant sur les biens que sur les personnes.

Sur le département du Haut-Rhin, plus de 200 événements ont été recensés lors de l'inventaire des mouvements de terrains réalisé par le Bureau de Recherches Géologiques et Minières (BRGM) entre 2003 et 2005 (site internet : <http://www.mouvementsdeterrain.fr>).

Le risque mouvement de terrain dans la commune

Les affaissements et effondrements

Les affaissements se manifestent par la formation d'une cuvette correspondant au tassement des terrains sur une cavité souterraine. Si cette dernière est assez grande et proche de la surface, l'affaissement évolue vers un effondrement (fontis), avec l'apparition d'un vide en surface. Ce phénomène peut avoir de très lourdes conséquences sur la population, les bâtiments et sur les infrastructures.

S'agissant plus précisément des cavités souterraines, celles-ci peuvent être d'origine naturelle, soit par dissolution du gypse ou du calcaire, soit par érosion souterraine. Certaines sont d'origine humaine (mines, stockages souterrains, carrières et ouvrages militaires et civils) ou liées à son activité (fuites de réseaux d'eau ou d'assainissement).

Les cavités représentent un risque car elles induisent un risque d'effondrement/affaissement en surface, menaçant les biens et les personnes mais également de chute de personne. Toutes les cavités ne sont pas amenées à s'effondrer.

Un inventaire des cavités souterraines non minières du Haut-Rhin a été réalisé par le BRGM. Les résultats sont disponibles et diffusés sur le site internet : <http://www.cavites.fr>. Pour notre commune 4 anciens abris (ouvrages militaires) ont été recensés.

A noter que la remontée d'un vide peut être favorisée par les vibrations d'un séisme, la circulation des eaux souterraines (infiltration, fuite, pompage, remontée de nappe...) et l'augmentation des surcharges en surface (construction d'un bâtiment).

Les phénomènes de retrait-gonflement

Le phénomène de retrait-gonflement, bien qu'il soit sans danger pour la population, engendre des désordres qui peuvent avoir des conséquences financières importantes. Cet aléa, lent et progressif, est spécifique des terrains argileux. En période sèche, les roches argileuses se déshydratent et les terrains se tassent. Lorsqu'ils se réhydratent, les minéraux argileux contenus dans la roche gonflent et les terrains augmentent de volume. Ces variations de volume entraînent des tassements différentiels qui fissurent les bâtiments. Dans certains cas les fissurations sont telles que les bâtiments doivent être évacués et démolis. Ce phénomène est aggravé par le couvert végétal et l'imperméabilisation des zones urbanisées.

Le Haut-Rhin bénéficie d'une cartographie des zones où le phénomène est susceptible de se produire. La quasi-totalité du département est concernée avec un niveau d'aléa faible à moyen. Cette cartographie et les préconisations pour s'en protéger sont disponibles sur le site internet : <http://www.argiles.fr>.

Où s'informer :

- Bureau de Recherches Géologiques et Minières (BRGM) : Service géologique Régional d'Alsace
- Direction Départementale des Territoires (DDT)
- Service Départemental d'Incendie et de Secours (SDIS)
- Préfecture / Service Interministériel de Défense et de Protection Civile (SIDPC)

RISQUE MOUVEMENT DE TERRAIN



CONSIGNES DE SECURITE

Les réflexes qui sauvent :

En cas de chutes de blocs ou de glissement de terrain

Avant :

- s'informer des risques encourus et des consignes de sauvegarde

Pendant :

- fuir latéralement , ne pas revenir sur ses pas
- gagner un point en hauteur, ne pas entrer dans un bâtiment endommagé
- dans un bâtiment, s'abriter sous un meuble solide en s'éloignant des fenêtres

Après :

- s'éloigner de la zone dangereuse
- évaluer les dégâts et les dangers
- informer les autorités



En cas d'effondrement du sol

Avant :

- s'informer des risques encourus et des consignes de sauvegarde

Pendant (à l'intérieur):

- dès les premiers signes, évacuer les bâtiments et ne pas y retourner, ne pas prendre l'ascenseur

Pendant (à l'extérieur):

- s'éloigner de la zone dangereuse
- respecter les consignes des autorités, informer les autorités


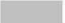

Après :

- s'éloigner de la zone dangereuse
- évaluer les dégâts et les dangers
- informer les autorités

HAUT-RHIN

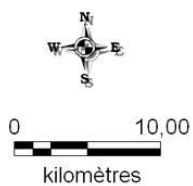
Le risque mouvement de terrain et cavités souterraines

Communes

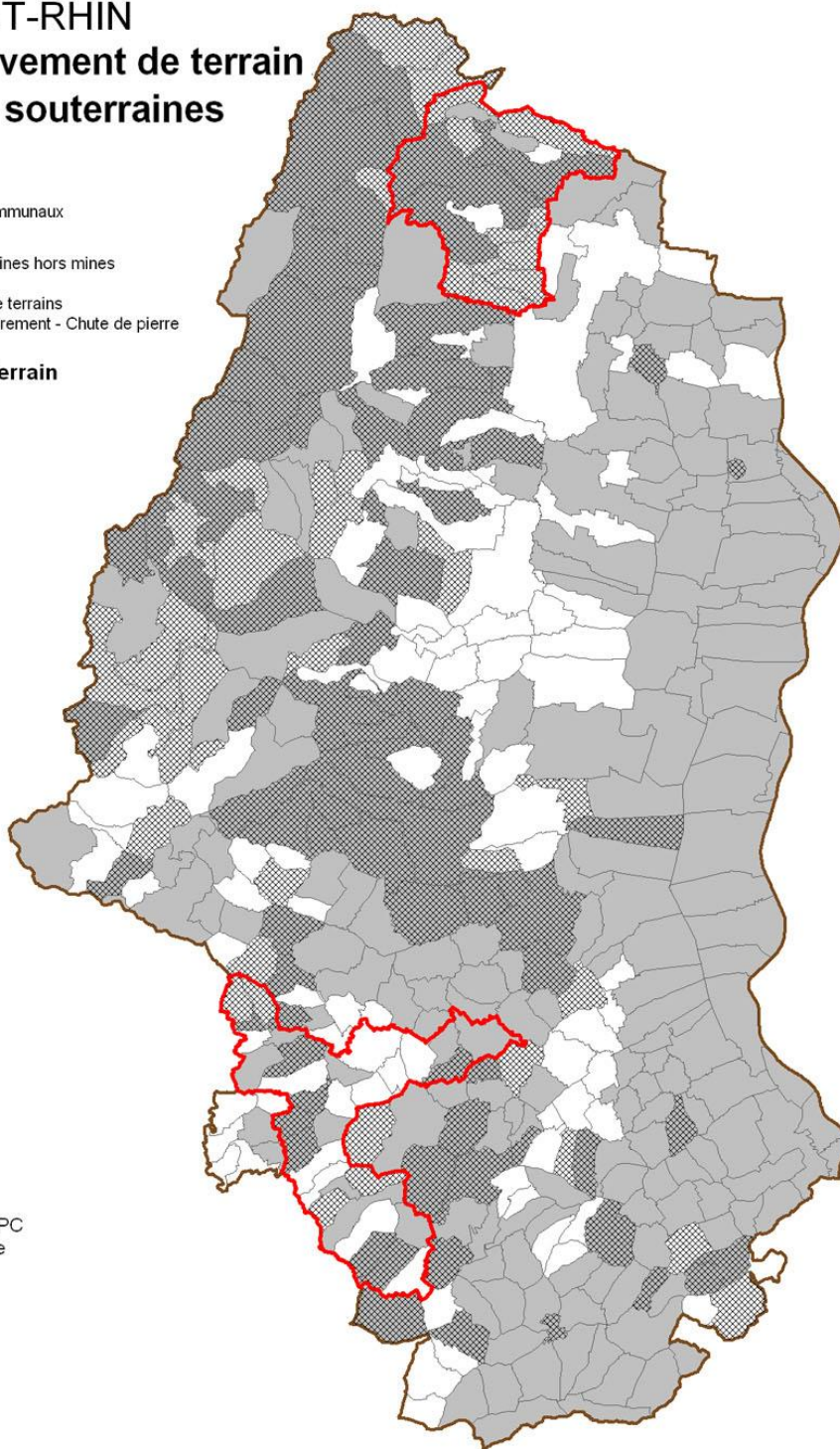
-  Limites des bans communaux
-  Avec cavités souterraines hors mines
-  avec mouvements de terrains
- Glissement - effondrement - Chute de pierre

PPRN mouvement de terrain

- 
-  Département



24/11/2012
DDT68 - MSI - BGEOM
Sources Prefecture 68 - SIDPC
BRGM-SGR Alsace
©IGN BDCARTO©2011



I. LA CELLULE DE CRISE AU NIVEAU COMMUNAL

a) Composition

- le Maire
- les Adjoints au Maire
- la Secrétaire de Mairie
- le Chef de Corps des sapeurs-pompiers
- le personnel communal

b) Le rôle de la cellule de crise

- Informer le Préfet
- Donner suite aux directives du Préfet
- Tenir un agenda des actions
- Assurer la liaison entre les différents services de secours
- Informer la population
- Organiser les renforts, le ravitaillement et la maintenance du matériel
- Fournir les listes de la population
(personnes âgées, handicapées, population sensible, non sédentaire, ...)
- Orienter les évacuations et les hospitalisations

c) Localisation

La cellule de crise se regroupera en Mairie dans la mesure du possible, disposant ainsi de tous les moyens de communication : téléphone, télécopie, Email et réseau Internet et participera aux ordres de mise à l'abri ou d'évacuation. Elle devra également informer le Préfet de toutes les actions entreprises lors d'une crise.

II. – L'ALERTE

Elle sera faite par la sirène (codage spécial de l'alerte : un appel sirène manuel prolongé) ou par le porte à porte avec une information écrite si possible.

Consignes générales :

- Respecter les consignes données par les autorités
- Ecouter la radio (France Bleu Alsace (102.6 MHZ), Radio Dreyeckland (104.6 MHZ), FLOR FM (96.6 MHZ))
- Ne pas téléphoner : laissez les lignes libres pour les secours.
- Ne pas fumer (risque d'explosion).

III. – LES MOYENS

- les sapeurs-pompiers du village
- les médecins et infirmiers du village

IV. – INFORMATION DE LA POPULATION

La population sera informée des consignes à adopter, du lieu de regroupement, par le biais des « feuilles bleues » ou tout autre support (affichette, lettre personnelle) distribué par l'agent communal ou toute autre personne volontaire et émanant de la cellule de crise communale.

V. OU SE RETROUVER, EN CAS DE SITUATION GRAVE ?

En cas de situation grave, regroupement dans la salle des fêtes (possibilité de sanitaires, eau courante, chauffage...) pour pouvoir rapidement faire un comptage des présents et surtout des personnes à secourir.

Quelques numéros importants :

Mairie	Tél.	03 89 76 73 13
	Fax	03 89 76 79 42
	MAIRIE.DE.WUENHEIM@wanadoo.fr	
Monsieur le Maire		03 89 76 70 33
Gendarmerie de Bollwiller		03 89 48 11 15 ou 17
Sapeurs-Pompier		18
Chef de Corps		03 89 76 75 62 – M. J. Marc WEBER
Adjoint au Chef de Corps		03 89 76 76 62 – M. Mathieu ARNOLD