

Document d'Information Communal sur les **Risques** **Majeurs (DICRIM)**

MONCOURT FROMONVILLE



**Document à
conserver**

Mieux vaut prévenir...

Le document que vous tenez entre vos mains est très important.

Il s'agit du **Document d'Information Communal sur les Risques Majeurs (DICRIM)** qui doit être mis en place dans toutes les communes.

Les risques présentés ici peuvent parfois surprendre, parfois inquiéter, mais rassurez-vous, vivre dans notre commune ne présente pas un danger en soi, bien au contraire ! Un petit pictogramme danger avec différents niveaux, vous montrera que même s'ils sont intégrés à ce guide, tous les risques majeurs présentés ne sont pas forcément significatifs à Moncourt-Fromonville.

Toutefois, parce que certains risques sont inévitables (canicule, verglas, grand froid...) et parce que d'autres peuvent parfois survenir (accident sur la route départementale ou sur le site industriel de Grandpuits par exemple, feu dans un espace boisé...), il est important de les anticiper.

Il n'est question ici que des risques technologiques et environnementaux. Les risques sanitaires, plus ponctuels, seront traités à part au cas par cas et au moment opportun.

Prévoir les risques n'empêchera pas les catastrophes, prévoir les risques ne les fera pas survenir plus vite non plus, mais prévoir les risques nous permettra d'être armés pour les affronter, ensemble, avec bon sens, raison et solidarité.

C'est l'objectif de ce document qui vous informe et vous propose une série de bons réflexes à adopter selon les situations.

Lisez-le et gardez-le à portée de mains en espérant qu'il ne serve jamais.

Jean-Marc PANNETIER
Maire de Moncourt-Fromonville

DÉFINITION DU RISQUE MAJEUR	4
RISQUES DE CRUES ET D'INONDATIONS	6
RISQUES MÉTÉOROLOGIQUES	8
RISQUES DE TRANSPORTS DE MATIÈRES DANGEREUSES	11
RISQUES DE POLLUTIONS DIVERSES	12
RISQUES PANDÉMIQUES	13
LES NUMÉROS D'URGENCE	14



RISQUES MAJEURS

Le risque majeur se définit comme un événement brutal et le plus souvent imprévu, d'origine naturelle ou technologique, dont les effets peuvent mettre en jeu un grand nombre de personnes, occasionner des dommages importants et dépasser les capacités de réaction de la société.

Ce risque peut être de trois sortes :

- **Naturel** : inondation, mouvement de terrain, feu de forêt, tempête, séisme, éruption volcanique, avalanche, cyclone, ...
- **Technologique** : d'origine humaine, il regroupe le risque industriel, nucléaire, biologique, rupture de barrage, explosion, émanation de gaz toxique, ...
- **Transport collectif** : (personnes ou matières dangereuses) est un risque technologique. On en fait cependant un cas particulier car les enjeux varient en fonction de l'endroit où se produit l'accident.

LES RISQUES MAJEURS À MONCOURT FROMONVILLE



Inondations



Météorologiques



Incendies



Transports



Industriels



Pollutions

LE PLAN COMMUNAL DE SAUVEGARDE (PCS)

La commune a mis en place son **Plan Communal de Sauvegarde**. Outils d'aide à la décision du maire, le plan prévoit les interventions qui permettront de préserver la sécurité des populations et des biens face à un événement de sécurité civile.

En cas d'événement majeur, une cellule de crise sera installée en mairie. Les élus seront alors organisés avec des missions précises relatives à l'alerte, la logistique et l'hébergement quel que soit le risque considéré.

Au moment du sinistre la cellule de crise doit :

- Alerter la population
- Prendre les mesures de protections immédiates
- Venir en aide aux personnes en difficultés
- Se tenir informé et informer les habitants et les secours

Après le sinistre la cellule de crise doit :

- Coordonner les actions de nettoyage et de réparation
- Faire une déclaration de catastrophe naturelle à la préfecture, pour l'indemnisation des dégâts

LES MOYENS D'ALERTE

L'alerte pourra être donnée par différents moyens selon la nature de l'événement :

- Un **mégaphone** dans les rues
- Le **porte-à-porte** ou le **téléphone** par les membres de l'équipe municipale et le policier municipal
- Le **système d'alerte automatique** auquel vous pouvez souscrire en téléchargeant gratuitement sur votre **smartphone** l'application **PanneauPocket** disponible sur *App Store* ou *Google Play*
- La **radio** ou la **télévision**

LE POINT DE RASSEMBLEMENT

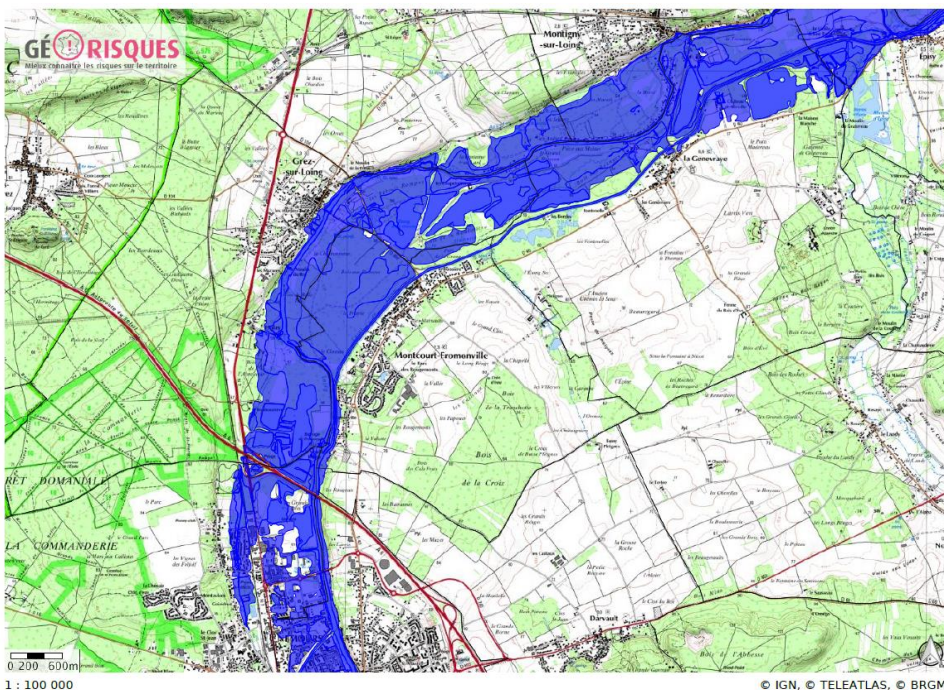
Si vous quittez votre logement volontairement ou suite à un ordre d'évacuation, le point de rassemblement se situera, sauf avis contraire à la **Salle Polyvalente**.



RISQUES DE CRUES ET D'INONDATIONS

L'inondation est une submersion, rapide ou lente, d'une zone habituellement hors d'eau. Une crue correspond à l'augmentation du débit moyen d'un cours d'eau : elle se traduit par une augmentation de la hauteur d'eau.

LE RISQUE INONDATION PAR DÉBOREMENT DES COURS D'EAU



Emprise de la zone PPRI sur la commune de Moncourt-Fromonville

LE RISQUE INONDATION PAR REMONTÉE DE NAPPES PHRÉATIQUES

Il affecte de nombreux secteurs de la commune.

EN CAS DE MONTÉE DES EAUX

Dans le cadre de la gestion des inondations, le **Plan Communal de Sauvegarde** sera activé graduellement en fonction de l'intensité de la crue attendue ou observée. La municipalité sera chargée de la surveillance des cours d'eau, de l'alerte des populations et de la fermeture des accès aux berges et aux routes inondées.

Avant

- S'informer des risques encourus et des consignes de sécurité
- Prévoir des équipements et des ressources
- Obturer les entrées d'eau
- Couper l'électricité et le gaz

Pendant

- Monter dans les étages, aller sur les points hauts
- Ecouter la radio pour vous informer de la situation
- Éviter de se déplacer à pieds ou en voiture
- Ne téléphoner qu'en cas d'urgence
- Ne pas aller chercher ses enfants à l'école

Après

- Apporter une première aide aux voisins
- Ne pas toucher les fils électriques tombés au sol
- Se mettre à la disposition des secours
- Évaluer les dégâts





RISQUES MÉTÉOROLOGIQUES

Fortes chutes de neige, grands froids, canicules ou violentes tempêtes... sont autant de risques météorologiques qui peuvent affecter l'ensemble de la commune, provoquer des dommages et dans les cas les plus extrêmes porter atteinte à la sécurité des personnes.

Soyez responsables !

Dès le niveau orange, suivez les conseils de comportements et assurez-vous que vos activités et vos déplacements peuvent être effectués sans danger.

On parle de **tempête** lorsque les vents dépassent 89 km/h. La vigilance météorologique est conçue pour informer la population et les pouvoirs publics en cas de phénomènes météorologiques dangereux.

Alerte METEO FRANCE : www.meteofrance.com

La totalité de la Commune est potentiellement concernée par le risque tempête. Néanmoins, les espaces boisés présentent un plus grand danger lors de ces périodes. Pour l'ensemble de la population, les risques principaux liés à la tempête concernent : des fils électriques et/ou arbres sur la voie publique, des cheminées menaçantes, la chute de tuiles et d'objets divers, des véhicules retournés...

La canicule est caractérisée par une température maximale supérieure à 34°C pendant la journée et une température minimale supérieure à 19°C la nuit, sur une durée de 3 jours.

Pour de plus amples informations : www.sante.gouv.fr
Canicule Info Service 0 800 06 66 66 (0,12 € TTC/mn).

QUE FAIRE EN CAS DE TEMPÊTE OU DE VENTS VIOLENTS ?

Avant

- Consulter la carte de vigilance « météo » et connaître les comportements adaptés
- Rentrer les objets susceptibles d'être emportés, les bêtes et le matériel
- Eloignez-vous des zones boisées
- Fermer portes et volets
- Gagner un abri en dur
- Couper l'électricité et le gaz

Pendant

- Rester chez soi
- Ecouter la radio pour vous informer de la situation
- Éviter de se déplacer à pieds ou en voiture
- Ne téléphoner qu'en cas d'urgence
- Ne pas aller chercher ses enfants à l'école

Après

- Ne pas intervenir sur les toitures
- Ne pas toucher les fils électriques tombés au sol
- Couper les branches et les arbres qui menacent de tomber



QUE FAIRE EN CAS DE CANICULE ?

Avant

- Les personnes âgées, isolées ou handicapées peuvent se faire connaître auprès des services municipaux
- Écouter régulièrement les bulletins météo

Pendant

- Maintenir sa maison à l'abri de la chaleur en fermant les volets
- Ne pas sortir aux heures les plus chaudes de la journée
- Si possible passer plusieurs heures par jour dans un endroit frais ou climatisé (supermarchés, cinémas, etc..)
- Mouiller sa peau plusieurs fois par jour en assurant une légère ventilation
- Boire environ 1.5 l d'eau par jour.
- Ne pas consommer d'alcool, ni de boisson à forte teneur en caféine ou en sucre
- Ne pas faire des activités sportives intenses
- Donner régulièrement de ses nouvelles à son entourage

Après

- Si l'on ressent le moindre inconfort, ne pas hésiter à demander de l'aide à ses voisins et, si nécessaire, à contacter son médecin traitant



RISQUES DE TRANSPORTS DE MATIÈRES DANGEREUSES

Les matières dangereuses sont des substances ou objets présentant un danger pour la santé, la sécurité, les biens ou l'environnement. Le risque Transport de Matières Dangereuses (TMD) est consécutif à un accident se produisant lors du transport par voie routière, ferroviaire ou par canalisation.

Un accident de TMD peut entraîner une explosion, un incendie ou une pollution grave pour la population ou l'environnement. Il peut arriver n'importe où, du fait des besoins domestiques : livraisons d'hydrocarbures dans les stations-services, de fioul et de gaz chez les particuliers ou bien encore de chlore pour les piscines.

SI VOUS ÊTES TEMOIN D'UN ACCIDENT TMD

Relevez si possible les numéros sur la plaque orange à l'avant ou à l'arrière du camion, ainsi que le pictogramme qui affiche le symbole du danger principal, pour permettre aux secours d'identifier les produits.

Dans tous les cas, éloignez-vous le plus rapidement possible puis alertez les secours et la mairie.

- Rester chez soi
- Ecouter la radio pour vous informer de la situation
- Éviter de se déplacer à pieds ou en voiture
- Ne pas aller chercher ses enfants à l'école





RISQUES DE POLLUTIONS DIVERSES

Une pollution atmosphérique est l'introduction dans l'atmosphère et les espaces clos, de substances ayant des conséquences préjudiciables de nature à mettre en danger la santé humaine, à nuire aux ressources biologiques et aux écosystèmes, à influencer sur les changements climatiques, à détériorer les biens matériels, à provoquer des nuisances olfactives excessives.

La commune se trouve en zone NATURA 2000.

On distinguera la pollution atmosphérique et la pollution des eaux.

Un milieu aquatique est dit pollué lorsque son équilibre a été modifié par l'apport en quantités trop importantes soit de substances plus ou moins toxiques, d'origine naturelle ou issues d'activités humaines, soit encore d'eaux trop chaudes.

On parlera des eaux de surface (rivières, lacs...) et souterraines (nappes...). Il y a un grand nombre de pollutions possibles dont les pollutions métalliques, radioactives, thermiques, acides, pesticides...

Ces pollutions peuvent entraîner divers types de nuisances :

- **Augmenter la mortalité** de certaines espèces animales ou végétales jusqu'à parfois les faire disparaître
- **Altérer** leurs capacités physiologiques
- **Détériorer la qualité de l'eau** au point de la rendre impropre à certains usages, comme l'alimentation humaine.

SI VOUS ETES TÉMOIN D'UN ACCIDENT OU EN CAS DE SUSPICION

- Prévenez la mairie et les services de secours
- Indiquez le lieu de pollution et les constatations faites

RISQUES PANDÉMIQUES

Une pandémie est définie comme la transmission interhumaine d'un virus, accompagnée d'un nombre important de cas graves et d'une mortalité.



Lavez-vous les mains



Toussez et éternuez dans un mouchoir en papier



Jetez les mouchoirs en papier



Toussez et éternuez dans le creux du coude



Soyez attentifs à tout signe de maladie



Restez à la maison

DÉMARCHE D'INDEMNISATION DES DÉGATS

La notion de catastrophe naturelle est déterminée par rapport à :

- **L'anormalité** : ce n'est pas la nature du phénomène qui détermine l'état de catastrophe naturelle, mais son intensité.
- **L'inassurabilité** : la loi de 1992 permet d'étendre le classement en catastrophes naturelles à certains sinistres jusqu'alors exclus.

L'événement naturel doit être la cause du sinistre, il doit présenter un caractère anormal. L'état de catastrophe naturelle doit être reconnu par arrêté interministériel.

Les sinistrés doivent immédiatement se signaler à la mairie. Ils disposent d'un délai de **10 jours au maximum après publication de l'arrêté** pour faire parvenir un état estimatif des dégâts ou pertes.

- Prendre les mesures nécessaires pour que les dommages ne s'aggravent pas
- Penser à conserver les objets détériorés, photographier les biens endommagés
- Réunir les factures d'achat, de réparations, de travaux, les actes notariés ...

LES NUMÉROS D'URGENCE

Numéro d'urgence européen : **112**

SAMU : **15**

Gendarmerie : **17**

Pompiers : **18**

Mairie de MONCOURT-FROMONVILLE : **01 64 78 50 50**

mail : mairie@moncourt-fromonville.fr

Préfecture de Seine-et-Marne : www.seine-et-marne.pref.gouv.fr

Direction Régionale et Interdépartementale de l'Environnement et de l'Énergie : www.driee.ile-de-france.developpement-durable.gouv.fr

Prévision des crues : www.vigicrues.gouv.fr