



# FORCALQUEIRET

## Document d'Information Communal Sur les Risques Majeurs (DICRIM)



INONDATION

Page 3



FEUX DE FORÊTS

Page 6



MOUVEMENT DE TERRAIN

Page 10



SISMICITE

Page 13



TRANSPORT MATIERES DANGEREUSES

Page 15

**A L E R T E**

**Page 17**

**DOCUMENT À CONSERVER**

## **Le mot du maire :**

La Sécurité des Forcalqueirois est une préoccupation majeure et permanente de l'équipe municipale.

Le présent document d'information communal sur les risques majeurs (DICRIM) a pour objet de vous sensibiliser aux risques auxquels vous pouvez être confrontés. Il s'agit de vous informer des moyens souvent simples de prévention, de protection mis en place afin de vous permettre de faire face aux dangers et d'en limiter les conséquences.

La commune a élaboré un plan communal de sauvegarde dont le DICRIM est un peu le résumé.

Je vous invite à lire attentivement ce document, à le conserver à le commenter et pourquoi pas à le critiquer en apportant des idées novatrices.

C'est grâce à une vigilance de chacun qu'au sein de la commune nous pourrons continuer à vivre bien ensemble à Forcalqueiret.

Pierre Gautier

## **QU'EST-CE QU'UN RISQUE MAJEUR ?**

***On peut classer les risques en deux grandes familles :***

- a) Risques naturels ( feu de forêt, inondation, mouvement de terrain, avalanche, séisme etc...)
- b) Risques technologiques ( industriels, nucléaires, biologiques, transports de matières dangereuses, ruptures de barrage etc...)

***les Caractéristiques :***

- Une faible fréquence
- Une énorme gravité ( dommages importants aux biens ou à l'environnement, nombreuses victimes)



## Les inondations :

Elles peuvent se traduire par :

des débordements de cours d'eau (Issole) des remontées de nappes phréatiques, la stagnation des eaux pluviales.

Des crues torrentielles,

Des ruissellements en secteur urbain principalement.

**Une inondation est fonction :**

De l'intensité et de la durée des précipitations,

De la surface et de la pente du bassin versant,

De la nature du sol et de sa capacité d'absorption ,

De la présence d'embacles obstruant la circulation de l'eau,

## Les risques à FORCALQUEIRET :

La commune est traversée par

la rivière ISSOLE,

le ruisseau du Castellàs,

le ruisseau de la Pesseiguière,

les vallons du Castellàs, de Bonnegarde, du Rouvel et des Défens ainsi que la barre de St Quinis.



# LE RISQUE INONDATION

## EVENEMENTS MARQUANTS :

Les crues mémorables de l'Issole sont celles de 1958, 1971, 1972, 1973, en 1974 la RD 554 a été submergé par 30 cm d'eau au Nord de l'église et vers le pont vieux de 0,50 m sur 200 m. En janvier 1999 quelques maisons près de l'Issole ont été inondées. Les 24 et 25 décembre 2000 l'ensemble de la commune a été touché par ce problème d'inondation.

Les points sensibles sont : le Lotissement du Castellas, la rive droite de l'Issole (hauteur d'eau pouvant atteindre 1m) le Pont Vieux, les Horts, le Moulin et les Aubes..

## LES BONS REFLEXES FACE AU RISQUE :

### Avant :

à l'intérieur d'un bâtiment :

- Couper le gaz et l'électricité.
- Obturer les entrées d'eau: portes, soupiraux, évents.
- Mettre au sec les meubles, objets, matières et produits.
- Faire une réserve d'eau potable et de nourriture.
- Prévoir les moyens d'évacuation. à l'extérieur :
- Sortir de son véhicule qui peut être emporté par la crue;
- S'éloigner de la zone dangereuse et se réfugier sur un point haut.

### Pendant :

- S'informer de l'évolution de la montée des eaux et du niveau de vigilance (radio, mairie tél : 04 98 05 13 99, internet: [www.vigicrues.ecologie.gouv.fr](http://www.vigicrues.ecologie.gouv.fr)).
- Se conformer aux directives des services de secours.
- Se réfugier sur un point haut (étages, collines).
- Signaler sa présence et attendre les secours ou l'ordre d'évacuation.
- Ne pas s'engager sur une route inondée.

### Après :

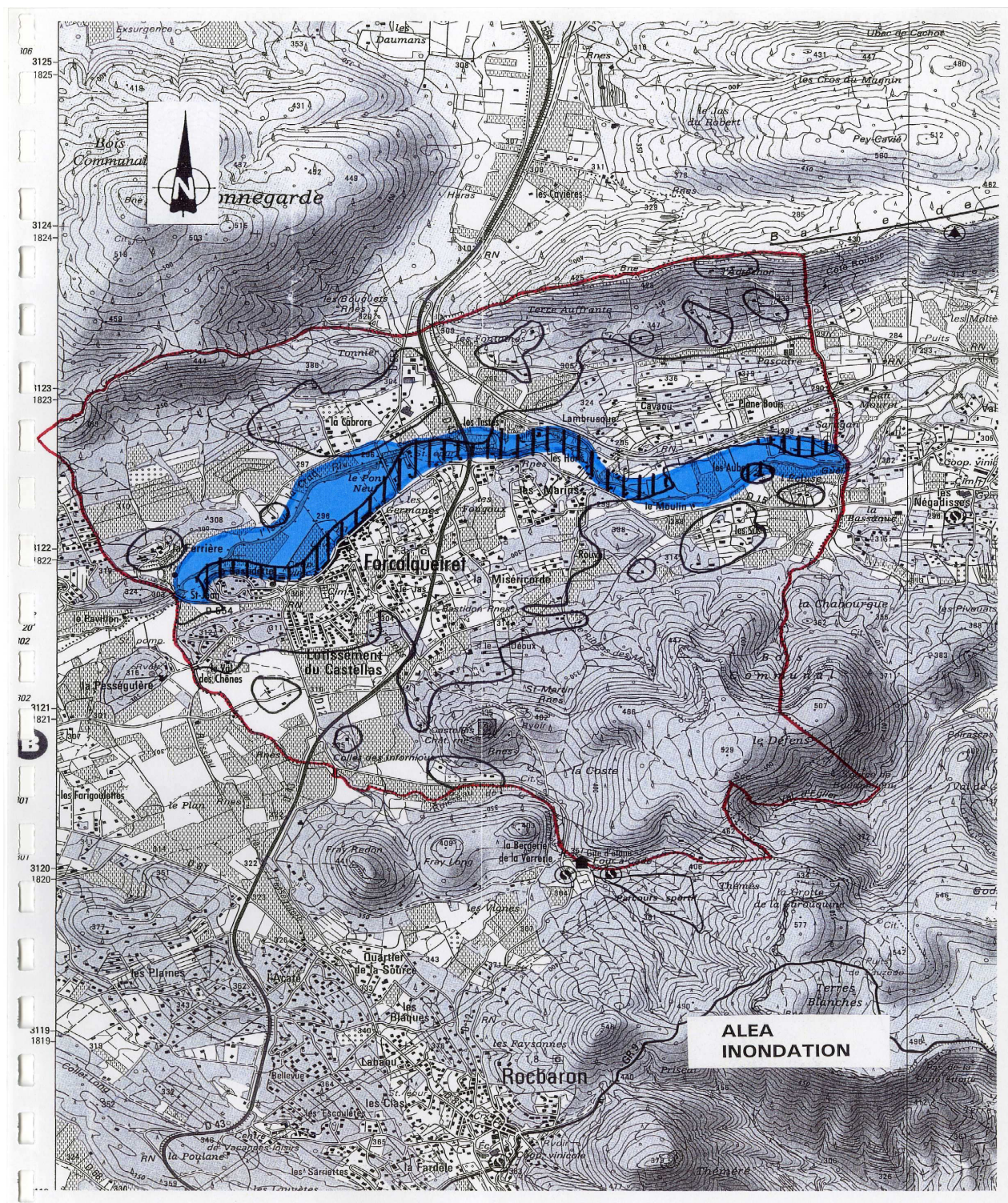
- Vider rapidement de leurs eaux les locaux encore inondés.
- Nettoyer, aérer et désinfecter les pièces inondées.
- Ne rétablir l'électricité que sur une installation sèche.
- Chauffer dès que possible.
- Déposer un dossier auprès de son assureur dans les plus brefs délais.

•





# LE RISQUE INONDATION








# LE RISQUE FEUX DE FORET

Réglementation de l'emploi du feu et du brûlage des déchets verts dans le département du Var  
Arrêté préfectoral du 16/05/2013 (résumé des principales dispositions)

DISPOSITIONS GÉNÉRALES (applicables à tous)	En tout lieu du département	Incinérer des déchets y compris déchets verts (déchets de jardin, de tonte, de taille)	INTERDIT						
	A l'intérieur des bois, forêts, landes, maquis, garrigues et sur les voies traversant ces espaces	Jeter des objets en ignition	INTERDIT						
		Fumer	TOLÉRÉ	INTERDIT			TOLÉRÉ		
DISPOSITIONS APPLICABLES AU PUBLIC	A l'intérieur des bois, forêts, landes, maquis et à moins de 200 m de ces espaces	Porter ou allumer du feu	INTERDIT						
DISPOSITIONS APPLICABLES AUX PROPRIÉTAIRES ET AYANTS DROIT	A l'intérieur des bois, forêts, landes, maquis, garrigues et à moins de 200 m de ces espaces	Incinérer des végétaux coupés ou sur pied issus de : - travaux agricoles, - travaux forestiers, - débroussaillages obligatoires, - végétaux infestés par organismes nuisibles.	1/01 31/01	1/02 31/03	1/04 31/05	1/06 30/09	1/10 31/12	<div>1 INTERDIT Les jours de vent de plus de 40 km/h</div> <div></div> <div>2 INTERDIT pendant les épisodes de pollution de l'air</div>	
			POSSIBLE <small>sauf si 1 ou 2</small>	POSSIBLE EN L'ABSENCE DE VENT (Déclaration en mairie sur imprimé n°1) <small>sauf si 2</small>	POSSIBLE <small>sauf si 1 ou 2</small>	INTERDIT <small>sauf si dérogation préfectorale pour travaux d'intérêt général (à demander 3 semaines au moins avant date prévue sur imprimés n°3)</small>			POSSIBLE <small>sauf si 1 ou 2</small>
			POSSIBLE <small>sauf si 1 ou 2</small>		INTERDIT <small>sauf si autorisation du maire (à demander 10 jours au moins avant date prévue sur imprimés n°2 ou 3)</small>		POSSIBLE <small>sauf si 1 ou 2</small>		
			POSSIBLE <small>sauf si 1</small>		INTERDIT <small>sauf si autorisation du maire (à demander 10 jours au moins avant date prévue sur imprimés n°2 ou 3)</small>		POSSIBLE <small>sauf si 1</small>		
			POSSIBLE <small>sauf si 1</small>		INTERDIT <small>sauf si autorisation du maire (à demander 10 jours au moins avant date prévue sur imprimés n°2 ou 3)</small>		POSSIBLE <small>sauf si 1</small>		

➤ Déclarations, autorisations ou dérogations doivent pouvoir être présentées à toute réquisition.

➤ Le respect de cette réglementation ne dégage en aucune manière la responsabilité civile de l'auteur.

➤ Le non respect de cette réglementation est sanctionné par une contravention.

- ▷ Déclarations, autorisations ou dérogations doivent pouvoir être présentées à toute réquisition.
- ▷ Le respect de cette réglementation ne dégage en aucune manière la responsabilité civile de l'auteur.
- ▷ Le non respect de cette réglementation est sanctionné par une contravention.

**POSSIBLE** : sous réserve de respecter les consignes suivantes : brûlages autorisés uniquement entre 8h et 16h30 (avant 10h pour écobuage), pas de foyer sous les arbres, bande de sécurité de 5 m débroussaillée et ratissée autour des foyers, surveillance permanente avec moyens permettant le contrôle et l'extinction à tout moment, extinction totale par voyage en fin d'opération, s'assurer de l'extinction complète en partant.

1- Vent supérieur à 40 km/h

2- Épisodes de pollution de l'air (voir site internet : [www.atmopacs.org](http://www.atmopacs.org))

On parle d'incendie de forêt lorsqu'un feu concerne une surface minimale d'un hectare d'un seul tenant et qu'une partie au moins des étages arbustifs et/ou arborés (partie haute) est détruite. Généralement, la période de l'année la plus propice aux feux de forêt est l'été, car aux effets conjugués de la sécheresse et d'une faible teneur en eau des sols, viennent s'ajouter les travaux en forêt.

On distingue trois types de feux qui dépendent des caractéristiques de la végétation et des conditions climatiques :

- **les feux de sol** brûlent la matière organique contenue dans la litière, l'humus et les tourbières. Alimentés par incandescence avec combustion, leur vitesse de propagation est faible;
- **les feux de surface** brûlent les strates basses de la végétation (partie supérieure de la litière, strate herbacée et ligneux bas). Ils se propagent par rayonnement et affectent la garrigue ou les landes ;
- **les feux de cimes** brûlent la partie supérieure des arbres et forment une couronne de feu. Ils libèrent en général de grandes quantités d'énergie et leur vitesse de propagation est très élevée.

□



# LE RISQUE FEUX DE FORÊT

Deux types de facteurs conditionnent le déclenchement des incendies de forêt :

1. **Les facteurs naturels** sont liés :

- aux conditions météorologiques auxquelles le site est exposé : de forts vents accélèrent le dessèchement des sols et de la végétation et favorisent la dispersion du feu ; la chaleur dessèche la végétation ; la foudre est à l'origine de 4 à 7% des départs de feux ;
- à l'état de la végétation : entretien général de la forêt, disposition des différentes strates arborées, type d'essence d'arbres (le pin sylvestre, la bruyère sont très sensibles au feu tandis que le chêne vert, le châtaigner sont plus résistants) ;
- au relief, dont les irrégularités accélèrent la propagation du feu.

2. **Les facteurs humains** jouent un rôle prépondérant : ils sont à l'origine de près de 90% des déclenchements des incendies.

## LE RISQUE À FORCALQUEIRET:

### LOCALISATION :

Le territoire communal comporte des boisements de chênes verts et pubescents au Nord et des résineux au Sud.

### EVENEMENTS MARQUANTS :

- **1979 : 43 hectares au bas de la barre de St Quinis, limite avec Camps la source.**
- **1990 : toujours au Nord est 3 ha en limite avec Camps la source.**
- **1990 : 63 hectares au Cavaou.**
- 
- 

### GESTION DU RISQUE :

Face au risque de feux de forêt, l'État et les collectivités ont un rôle de prévention qui se traduit notamment par une **maîtrise de l'urbanisation** (au travers de leur document d'urbanisme : POS, PLU,...), une **politique d'entretien et de gestion** des espaces forestiers, principalement aux interfaces habitat/forêt, ainsi que par des **actions préventives**.

Les propriétaires ont également un rôle essentiel à jouer en mettant en œuvre tous les moyens existants afin de prévenir les incendies sur les terrains privés.

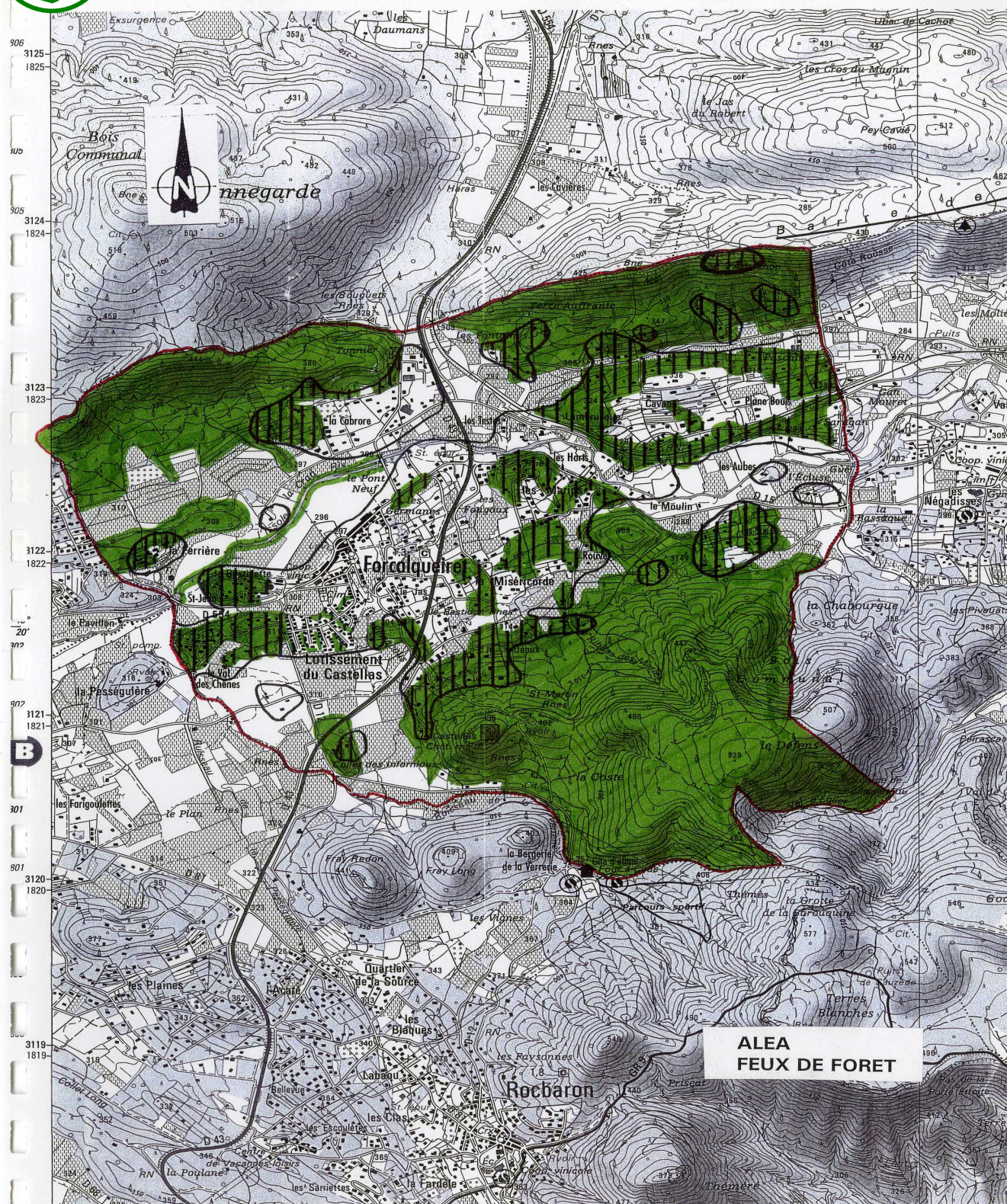
Les règles de débroussaillage sont disponibles à l'adresse suivante :

[http://www.var.equipement.gouv.fr/IMG/pdf/plaquette\\_cle038ecb.pdf](http://www.var.equipement.gouv.fr/IMG/pdf/plaquette_cle038ecb.pdf)





# LE RISQUE FEUX DE FORET







# LE RISQUE FEUX DE FORET

## **LES BONS REFLEXES FACE AU RISQUE :**

### **Avant :**

- Repérer les chemins d'évacuation et les abris.
- Prévoir les moyens de lutte (points d'eau, matériels).
- Débroussailler.
- Vérifier l'état des fermetures (porte/volet) et la toiture.

### **Pendant :**

#### **Si l'on est témoin d'un départ de feu:**

- **Informez les pompiers (18) le plus vite et le plus précisément possible.**
- **-prévenir la Mairie 0498 05 13 99**
- Si possible, attaquer le feu.
- Dans la nature, s'éloigner dos au vent.
- Rentrer dans le bâtiment le plus proche.
- Fermer les volets, les portes et les fenêtres.
- Boucher avec des chiffons mouillés toutes les entrées d'air (un bâtiment solide et bien protégé est le meilleur des abris).
- Respirer à travers un linge humide.

#### **Si vous êtes en voiture:**

- Ne pas sortir.
- Gagner si possible une clairière, ou arrêtez-vous sur la route dans une zone dégagée et allumez vos phares (pour être facilement repéré).

#### **Votre habitation est exposée au feu:**

- ouvrir le portail du terrain pour faciliter l'accès des pompiers.
- Arroser le bâtiment tant que le feu n'est pas là, puis rentrer les tuyaux d'arrosage (ils seront utiles après).
- Fermer les bouteilles de gaz situées à l'extérieur, les éloigner du bâtiment si possible.

### **Après :**

- Éteindre les feux résiduels.
-



# LE RISQUE MOUVEMENT DE TERRAIN

Un mouvement de terrain est un déplacement plus ou moins brutal du sol et/ou du sous-sol sous l'effet d'influences naturelles (agent d'érosion, pesanteur, séisme, etc.) ou anthropiques (exploitation de matériaux, déboisement, terrassement, etc.). Ce phénomène comprend diverses manifestations, lentes ou rapides, en fonction des mécanismes initiateurs, des matériaux considérés et de leur structure. Il peut ainsi se traduire par :

- **Des glissements de terrain** - Il s'agit de déplacements par gravité instables. De vitesse lente, ils peuvent cependant s'accélérer en phase paroxysmale pour aller jusqu'à la rupture.
- **Des coulées boueuses et torrentielles** - Ce phénomène se caractérise par un transport de matériaux sous forme plus ou moins fluide. Il est consécutif d'une période de forte pluviométrie.
- **Les retraits-gonflements des argiles** - Ce phénomène se manifeste dans les sols argileux et est lié aux variations en eau du terrain. Lors des périodes de sécheresse, le manque d'eau entraîne un tassement irrégulier du sol en surface : on parle de *retrait*. A l'inverse, un nouvel apport d'eau dans ces terrains produit un phénomène de *gonflement*.

## LE RISQUE À FORCALQUEIRET

### LOCALISATION :

La commune est plus particulièrement concernée par des terrains à structures très variées où peuvent se développer des risques d'effondrements en raison de la nature des sols et des circulations d'eau profondes.

- Les points sensibles sont situés :

- à la Ferrière
- les Germanes-
- les Marins-
- Pascaire
- les Sus.

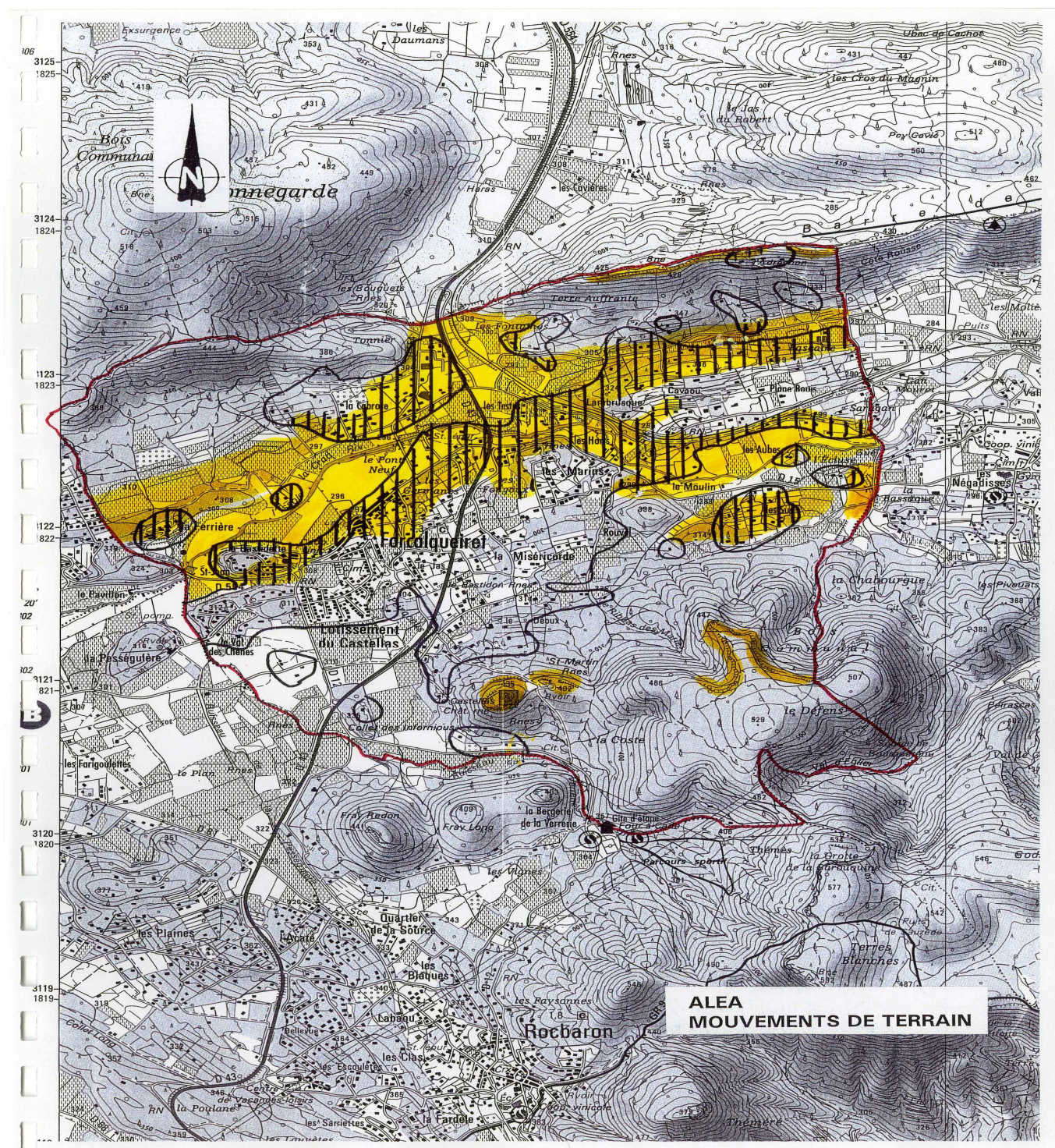
Dans le massif du castellas ( secteur du château) et les barres rocheuses au Nord du défens, on peut noter des chutes de Pierres.

Enfin dans la vallée de l'issolle est constituée de Limons et cailloutis. Il convient dans ce secteur d'être vigilant lors de l'alternance des périodes de pluies et de sécheresse peuvent entraîner des fissurations, voire des déstabilisations des constructions. Les secteurs les plus sensibles sont ceux soumis au risque Inondation.





# LE RISQUE MOUVEMENT DE TERRAIN







# LE RISQUE MOUVEMENT DE TERRAIN

## LES BONS REFLEXES FACE AU RISQUE :

### Avant :

- S'informer des risques et de leur localisation potentielle.
- S'informer des consignes de sauvegarde à appliquer en cas de déclenchement du phénomène.
- **Signaler à la mairie : 04 98 05 13 99**
  - l'apparition de fissures dans le sol,
  - les modifications importantes apparaissant dans les constructions,
  - l'apparition d'un fontis (affaissement du sol provoqué par un éboulement souterrain),
  - l'apparition de blocs en surplomb sur une falaise ou de blocs désolidarisés sur une paroi.

### Pendant :

- Dès les premiers signes, évacuer les bâtiments.
- Fuir latéralement la zone dangereuse.
- Gagner au plus vite les hauteurs les plus proches non concernées par le mouvement.
- Ne pas revenir sur ses pas.

### Après :

- Ne pas entrer dans un bâtiment endommagé sans autorisation des autorités ou avis d'un expert.
- Empêcher l'accès au public.
- Informer les autorités (18 ou 112 d'un portable).
- Évaluer les dégâts.



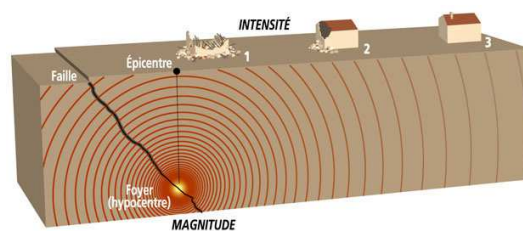




# LE RISQUE SISMIQUE

Un séisme, ou tremblement de terre, correspond à des vibrations brutales du sol qui se propagent.

Des contraintes, s'exerçant en permanence sur les roches, conduisent à une accumulation d'énergie qui finit par provoquer leur rupture. La rupture débute au foyer et s'accompagne d'une libération soudaine de l'énergie accumulée ; des ondes sismiques se propagent alors, ce qui se traduit en surface par des vibrations plus ou moins importantes du sol.



Plus de 100.000 séismes sont enregistrés chaque année sur la surface du globe, la plupart n'étant pas ressentis par les hommes. Plus de 150 séismes ont une magnitude supérieure ou égale à 6 sur l'échelle de Richter (c'est-à-dire potentiellement destructeur).

La France métropolitaine est considérée comme ayant une sismicité moyenne en comparaison de celle d'autres pays du pourtour méditerranéen. Ainsi, le seul séisme d'une magnitude supérieure à 6 enregistré au XXe siècle est celui de Lambesc, au sud du Lubéron, le 11 juin 1909, qui fit une quarantaine de victimes.

L'analyse de la sismicité historique (à partir des témoignages et des archives recueillis depuis 1000 ans) nous apprend que plusieurs séismes ont été ressentis dans le département (principalement à l'est), provoquant des dommages légers : cheminées effondrées à Massiac le 18 octobre 1833, grange écroulée à Chaudes-Aigues le 9 février 1807.

## LES RISQUES À FORCALQUEIRET :



Le territoire français est couvert depuis le 1er mai 2011 par un nouveau zonage sismique.

La commune se trouve désormais en zone de sismicité 2 (zone de sismicité faible).

### LA PREVENTION DU RISQUE :

Le risque sismique est l'un des risques majeurs sur lequel on ne peut agir ni sur l'aléa, ni sur la prévision ; il n'existe en effet, à l'heure actuelle, aucun moyen fiable de prévoir où, quand et avec quelle intensité se produira un séisme.

Le zonage sismique impose l'application de règles de construction parasismique pour les bâtiments neufs (règles « Eurocode 8 »).

Sont notamment concernés par ces règles de constructions dans la commune, les bâtiments pouvant accueillir plus de 300 personnes, les établissements scolaires.

Plus d'information sur les sites internet [www.planseisme.fr](http://www.planseisme.fr) et [www.var.equipement.gouv.fr](http://www.var.equipement.gouv.fr)



# LE RISQUE SISMIQUE

## LES BONS REFLEXES FACE AU RISQUE :

### Avant :

- Repérer les points de coupure gaz, eau et électricité.
- 

### Pendant :

#### Rester où l'on est :

- à l'intérieur : se mettre près d'un mur, d'une colonne porteuse ou sous un meuble solide. S'éloigner des fenêtres.
- À l'extérieur : ne pas rester sous des fils électriques ou sous ce qui peut s'effondrer (ponts, cheminées...). S'éloigner des bâtiments.
- En voiture : s'arrêter et ne pas descendre avant la fin des secousses.
- 

### Après :

- Après la première secousse, se méfier des répliques : il peut y avoir d'autres secousses ;
- Sortir rapidement du bâtiment. Si possible, couper l'eau, l'électricité et le gaz ;
- Ne pas prendre les ascenseurs pour quitter un immeuble.
- - **prévenir la mairie par tél. portable si possible 04 98 05 13 99**
- 







# LE RISQUE T.M.D.

**L**e risque de transport de matières dangereuses, ou risque TMD, est consécutif à un accident se produisant lors du transport de ces matières, essentiellement par voie routière pour le département. Le TMD ne concerne pas que les produits hautement toxiques, explosifs ou polluants. Tous les produits dont nous avons régulièrement besoin, comme les carburants, le gaz ou les engrais, peuvent, en cas d'évènement, présenter des risques pour la population ou l'environnement.

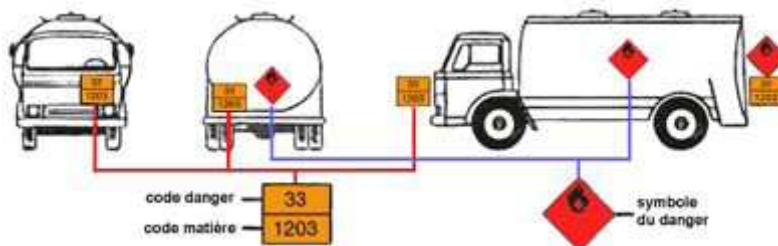
Les principaux dangers liés aux TMD sont :

- **L'explosion** qui peut être occasionnée par un choc avec production d'étincelles, l'échauffement d'une cuve de produit volatil ou comprimé, par le mélange de plusieurs produits.
- **L'incendie** qui peut être causé par l'échauffement anormal d'un organe du véhicule, un choc contre un obstacle (avec production d'étincelles), l'inflammation accidentelle d'une fuite, une explosion au voisinage immédiat du véhicule, voire un sabotage. 60% des accidents de TMD concernent des liquides inflammables.
- **Le nuage toxique** qui peut provenir d'une fuite de produit toxique en phase gazeuse ou résulter d'une combustion. En se propageant dans l'air, l'eau et/ou le sol, les matières dangereuses peuvent être toxiques par inhalation, par ingestion directe ou indirecte, par la consommation de produits intoxiqués, par contact. Ces effets peuvent être ressentis jusqu'à plusieurs kilomètres du lieu du sinistre.

Ces différentes manifestations peuvent être associées.

## GESTION DU RISQUE : Signalisation des TMD

Le transport routier est régi par l'accord européen « ADR », transcrit par l'arrêté français du 29 mai 2009, qui exige notamment la signalisation du danger. En fonction des quantités transportées, les véhicules doivent être signalés



### □ signalisation générale TMG :

code danger : ici, 33 = « liquide très inflammable »

code matière : ici, 1203 = « essence »

### □ plaque-étiquette de danger (selon la quantité transportée) principaux symboles de dangers:



## LE RISQUE À FORCALQUEIRET :

La commune est concernée :

par les CD.43 , CD.15, CD.554, CD.12  
par la voie ferrée Carnoules - Brignoles.



# LE RISQUE T.M.D.

## LES BONS REFLEXES FACE AU RISQUE :

### Avant :

- Savoir identifier un convoi de matières dangereuses: connaître les panneaux et les pictogrammes apposés sur les unités de transport.

### Pendant :

#### Si l'on est témoin d'un accident TMD :

- Protéger, baliser, pour éviter un « sur-accident »
- Faire éloigner les personnes situées à proximité.
- Ne pas fumer.
- **Donner l'alerte aux sapeurs-pompiers (18 ou 112).**
- **Informez la mairie 04 98 05 13 99**
- 

#### En cas de fuite de produit:

- Ne pas entrer en contact avec le produit (en cas de contact: se laver et si possible se changer).
- Quitter la zone de l'accident: s'éloigner si possible perpendiculairement à la direction du vent pour éviter de pénétrer dans un nuage toxique.
- Rejoindre le bâtiment le plus proche et se mettre à l'abri.
- Ne pas fumer, éteindre toute flamme.
- Ne pas téléphoner.
- Écouter la radio (Radio France, radio locale).
- Ne pas aller chercher vos enfants à l'école.
- 

### Après :

- A la fin de l'alerte, aérer tout le bâtiment et venir reprendre ses enfants.
- 
-



# LES MOYENS DE MISE EN ALERTE



Les radios, Internet et la télévision diffusent les messages d'alerte mettant la population en mesure de vigilance.

## Fréquences des radios :

- France Info : 91.4
- France Bleu : 102.3
- 

Téléphone portable par envoi de SMS

## Internet

- [www.meteo.fr](http://www.meteo.fr)

## Vigilance météorologique

La carte est actualisée au moins 2 fois par jour, à 6h et 16h.

-  **Une vigilance absolue s'impose** des phénomènes météorologiques dangereux d'intensité exceptionnelle sont prévus ...
-  **Soyez très vigilant**, des phénomènes météorologiques dangereux sont prévus ...
-  **Soyez attentif** si vous pratiquez des activités sensibles au risque météorologique ...
-  **Pas de vigilance particulière.**

 Vent violent	 Neige-verglas
 Pluie-inondation	
 Orages	

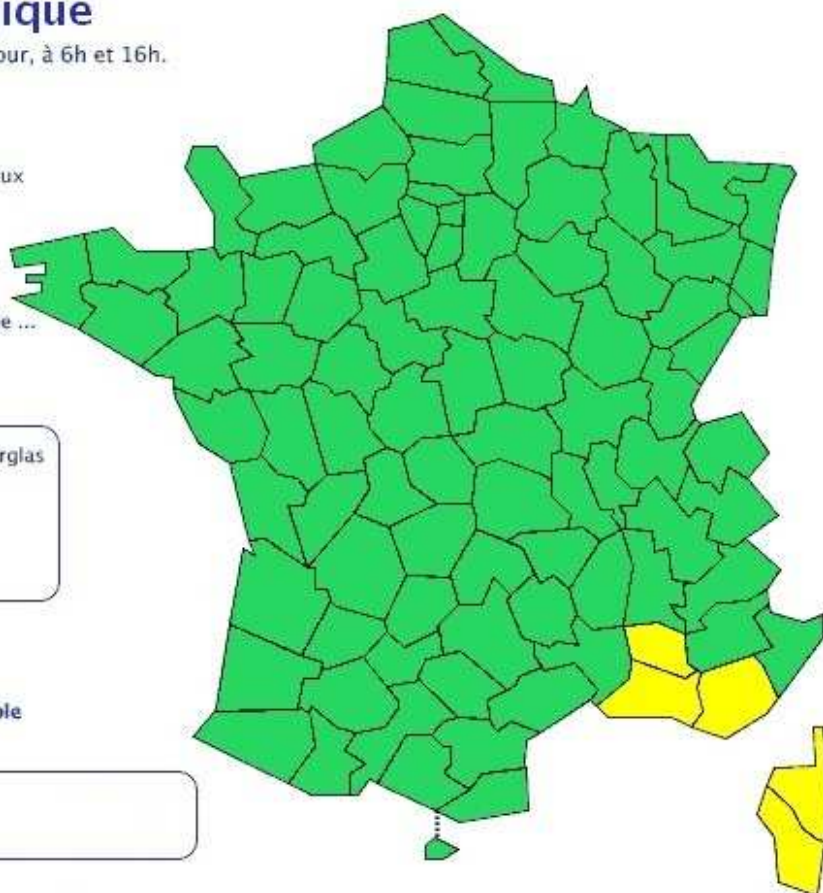


La vigilance pluie-inondation est élaborée avec le réseau de prévision des crues du Ministère du Développement durable

Diffusion :  
Validité :



Vigilance crues 



- [www.vigicrues.gouv.fr](http://www.vigicrues.gouv.fr)



- Rouge** : Risque de crue majeure. Menace directe et généralisée de la sécurité des personnes et des biens.
- Orange** : Risque de crue génératrice de débordements importants susceptibles d'avoir un impact significatif sur la vie collective et la sécurité des biens et des personnes.
- Jaune** : Risque de crue ou de montée rapide des eaux n'entraînant pas de dommages significatifs, mais nécessitant une vigilance particulière dans le cas d'activités saisonnières et/ou exposées.
- Vert** : Pas de vigilance particulière requise.

Tronçons de cours d'eau en vigilance "crues" :

Toutes les heures mentionnées sont des heures légales.

Cliquez sur une zone de la carte pour afficher le détail par Service de Prévision des Crues (S.P.C.).

## La télévision

- Des flash info sont diffusés sous forme de bandeau lors des émissions.



## **RENSEIGNEZ VOUS :**

Sur les risques dans le département :

site internet de la préfecture : [www.var.pref.gouv.fr](http://www.var.pref.gouv.fr)

site internet de la DDE 83 : [www.var.equipement.gouv.fr](http://www.var.equipement.gouv.fr)

Sur la prévention des risques :

site du ministère de l'environnement : [www.prim.net](http://www.prim.net)

## **LES NUMEROS UTILES :**

**Mairie de FORCALQUEIRET : 04 98 05 13 99**

Communauté de communes du Val d'Issole : 04 98 05 00 40

Pompiers : 18 ou 112 depuis les téléphones mobiles

Gendarmerie : 17

S A M U : 15

Préfecture du Var : 04 94 18 83 83