

# **DICRIM**

**Document d'information communal sur les risques majeurs**

**Saumane-de-Vaucluse**



**informez-vous**



# Le risque inondation

## QU'EST-CE QU'UNE INONDATION ?

Une inondation est une submersion plus ou moins rapide d'une zone habituellement hors d'eau. On distingue trois types d'inondation :

- l'inondation de plaine avec débordement du cours d'eau en dehors de son lit mineur et/ou remontée de la nappe d'eau souterraine,
- l'inondation par ruissellement urbain liée à l'imperméabilisation des sols en zone urbanisée,
- l'inondation par crue torrentielle, liée à des précipitations intenses.

La commune de Saumane-de-Vaucluse est soumise au risque inondation de type crue torrentielle avec le ruisseau la Catherine et d'inondation de plain avec la Sorgue.

La commune a fait l'objet de deux arrêtés de reconnaissance de l'état de catastrophe naturelle pour inondations et coulée de boue en 2003 et 2008.

## MESURES DE PRÉVENTION FACE AU RISQUE INONDATION

### PRÉVENTION

Obligation des propriétaires riverains des cours d'eau non domaniaux : entretien des rives et berges leur appartenant, suppression des embâcles et débris pour maintenir l'écoulement naturel des eaux.

### PRÉVISION

Procédure de vigilance météorologique mise en place pour permettre aux autorités responsables de l'Etat de recevoir l'alerte et de prévenir, en cas de danger, le maire et les radios locales.

La commune est abonné au service Predict de Météo France.

Carte de vigilance météorologique élaborée deux fois par jour par Météo-France et consultable sur <http://france.meteofrance.com/vigilance/Accueil>

### PROTECTION

Des ouvrages de protection ont été mis en place.

Mise en œuvre du dispositif ORSEC (Organisation de la Réponse de Sécurité Civile) par le préfet lorsque plusieurs communes sont concernées. Déclenchement du plan communal de sauvegarde par le maire.

## CONSIGNES GÉNÉRALES FACE À UNE INONDATION

### AVANT : S'ORGANISER ET ANTICIPER

- mettre hors d'eau les meubles et objets précieux : album de photos, papiers personnels, factures, les matières et les produits dangereux ou polluants,
- identifier le disjoncteur électrique et le robinet d'arrêt du gaz,
- aménager les entrées possibles d'eau : portes, soupiraux, évents,
- amarrer les cuves, etc.
- repérer les stationnements hors zone inondable,
- prévoir les équipements minimums : radio à piles, réserve d'eau potable et de produits alimentaires, papiers personnels, médicaments urgents, vêtements de rechange, couvertures...

### PENDANT : SE METTRE À L'ABRI

- ne pas tenter de rejoindre ses proches ou d'aller chercher ses enfants à l'école,
- éviter de téléphoner afin de libérer les lignes pour les secours,
- n'entreprendre une évacuation que si vous en recevez l'ordre des autorités ou si vous êtes forcés par la crue,
- ne pas s'engager sur une route inondée (à pied ou en voiture)

### APRÈS : RESPECTER LES CONSIGNES

- aérer,

- désinfecter à l'eau de javel,
- chauffer dès que possible,
- ne rétablir le courant électrique que si l'installation est sèche.

**vous êtes dans une zone soumise au  
RISQUE D'INONDATION**

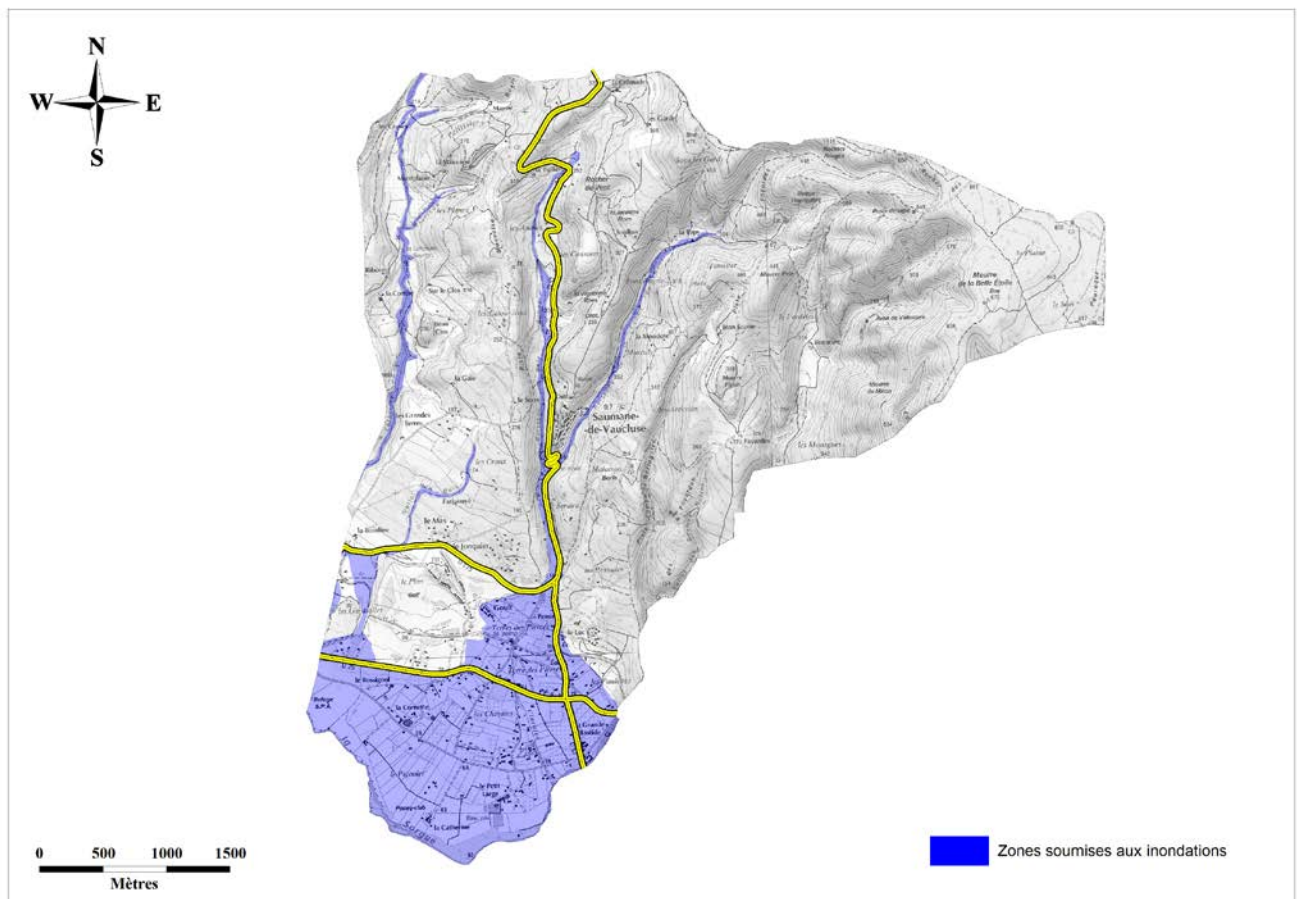
**consultez le dossier déposé en mairie**

**consignes en cas d'inondation**

	▶ fermez portes, fenêtres, soupiraux, aérations		▶ montez à pied dans les étages		▶ n'allez pas chercher vos enfants à l'école pour ne pas les exposer
	▶ fermez le gaz et l'électricité		▶ écoutez la radio ▶ respectez les consignes des autorités		▶ ne téléphonez pas, libérez les lignes pour les secours

## LA CARTOGRAPHIE DU RISQUE

Sources: BD TOPO IGN, SCAN 25 IGN, PPR





# Le risque feu de forêt

## QU'EST-CE QU'UN FEU DE FORÊT ?

On parle de feu de forêt lorsqu'un feu concerne une surface minimale d'un hectare d'un seul tenant et qu'une partie au moins des étages arbustifs et/ou arborés (parties hautes) est détruite.

La commune a connu des événements marquants depuis, en particulier en 1989 (120 hectares), en 1994 (50 hectares), en 1997 (60 hectares) et en 2001.

## LES MESURES DE PRÉVENTION FACE AU RISQUE FEU DE FORÊT

### PRÉVENTION

Réglementations de l'emploi du feu et du débroussaillage définies par arrêté préfectoral, documents consultables en mairie.

Un Plan de Prévention des risques Feu de Forêt est prescrit depuis octobre 2006.

Un Comité Communal des Feux de forêt est présent sur le territoire.

### PRÉVISION

Surveillance des massifs assurée par un réseau de tours de guet et de patrouilles de surveillance équipées pour attaquer les départs de feux.

### PROTECTION

Aménagements de terrain en matière de défense contre l'incendie réalisés : pistes d'accès pompiers, pare-feux, installation de citernes d'eau accessibles aux engins terrestres et aériens...

## CONSIGNES GÉNÉRALES FACE À UN FEU DE FORÊT

### AVANT : S'ORGANISER ET ANTICIPER

- repérer les chemins d'évacuation, les abris,
- prévoir les moyens de lutte (points d'eau, matériels),
- débroussailler,
- vérifier l'état des fermetures, portes et volets, la toiture.

### PENDANT : SE METTRE À L'ABRI

Si vous êtes témoin d'un départ de feu :

- informer les pompiers (18 ou 112 portable) le plus vite et le plus précisément possible,
- attaquer le feu, si possible.

Dans la nature :

- s'éloigner dos au vent,
- si on est surpris par le front de feu, respirer à travers un linge humide,
- à pied rechercher un écran (rocher, mur...),
- ne pas sortir de votre voiture.

Une maison bien protégée est le meilleur abri :

- fermer et arroser volets, portes et fenêtres,
- occulter les aérations avec des linges humides,
- rentrer les tuyaux d'arrosage pour les protéger et pouvoir les réutiliser après.

### APRÈS : RESPECTER LES CONSIGNES

- éteindre les foyers résiduels.

**vous êtes dans une zone soumise au  
RISQUE DE FEU DE FORÊT**  
consultez le dossier déposé en mairie

**consignes en cas de feu de forêt**

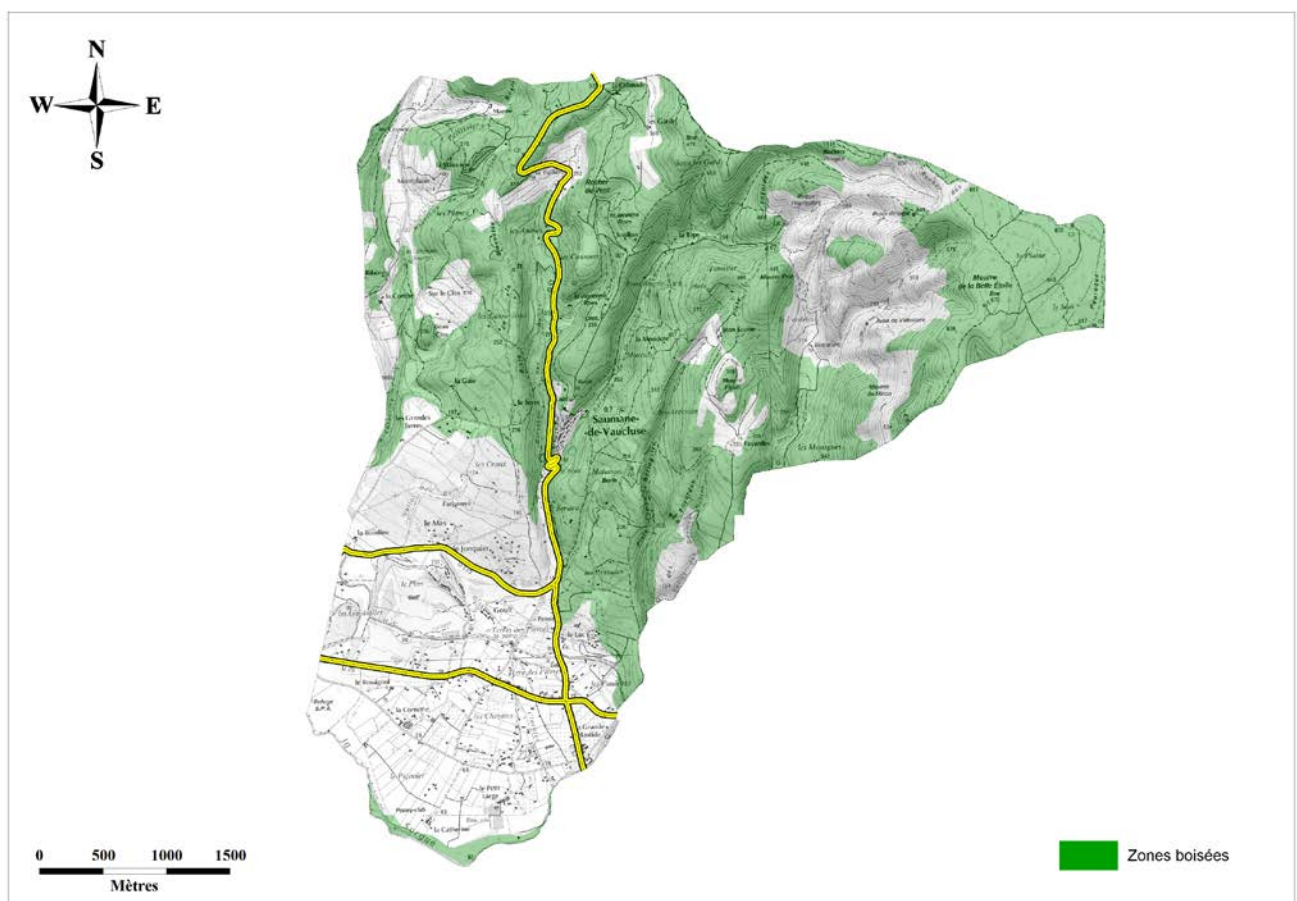
L'INCENDIE APPROCHE	L'INCENDIE EST A VOTRE PORTE
 <ul style="list-style-type: none"> <li>dégagez les voies d'accès et les cheminements d'évacuation</li> <li>arrosez les abords</li> </ul>	 <ul style="list-style-type: none"> <li>rentrez rapidement dans le bâtiment en dur le plus proche</li> </ul>
 <ul style="list-style-type: none"> <li>fermez les vannes de gaz et de produits inflammables</li> </ul>	 <ul style="list-style-type: none"> <li>fermez volets, portes et fenêtres</li> <li>calfeutrez avec des linges mouillés</li> </ul>



- ne vous approchez jamais d'un feu de forêt
- ne sortez pas sans ordre des autorités

## LA CARTOGRAPHIE DU RISQUE

Sources : BD TOPO IGN, SCAN 25 IGN, Zones boisées





# Le risque sismique

## QU'EST-CE QU'UN SÉISME ?

Un séisme est une vibration du sol transmise aux bâtiments, causée par une fracture brutale des roches en profondeur créant des failles dans le sol et parfois en surface.

La commune de Saumane-de-Vaucluse est située en zone de sismicité modérée, 3 (décret 2010-1255 du 22 octobre 2010).

## MESURES DE PRÉVENTION FACE AU RISQUE SISMIQUE

Il n'existe, à l'heure actuelle, aucun moyen fiable de prévoir où, quand et avec quelle puissance, se produira un séisme. En effet, les signes précurseurs ne sont pas toujours identifiables. A long terme les prévisions sont basées sur des méthodes statistiques qui analysent la récurrence des séismes dans le temps et dans un lieu donné.

## CONSIGNES GÉNÉRALES FACE À UN SÉISME

### AVANT : S'ORGANISER ET ANTICIPER

- repérer les points de coupure du gaz, eau, électricité,
- fixer les appareils et les meubles lourds.

### PENDANT : SE METTRE À L'ABRI

- à l'intérieur : Se mettre près d'un mur, une colonne porteuse ou sous des meubles solides, s'éloigner des fenêtres,
- à l'extérieur : Ne pas rester sous des fils électriques ou sous ce qui peut s'effondrer (ponts, corniches, toitures...),
- en voiture : s'arrêter et ne pas descendre avant la fin des secousses, se protéger la tête avec les bras, ne pas allumer de flamme.

### APRÈS : RESPECTER LES CONSIGNES

- après la première secousse, se méfier des répliques : il peut y avoir d'autres secousses,
- ne pas prendre les ascenseurs pour quitter un immeuble,
- vérifier l'eau, l'électricité : en cas de fuite ouvrir les fenêtres et les portes, se sauver et prévenir les autorités,
- si l'on est bloqué sous des décombres, garder son calme et signaler sa présence en frappant sur l'objet le plus approprié (table, poutre, canalisation).

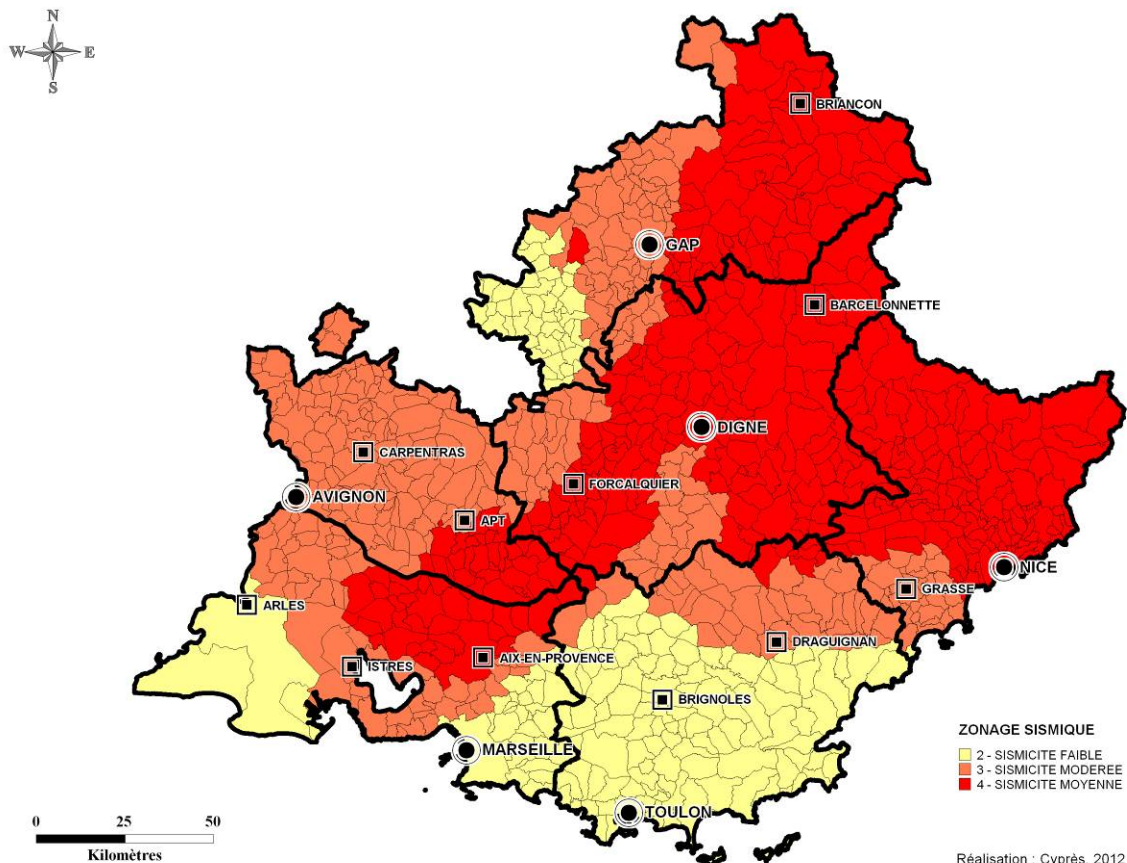


**vous êtes dans une zone soumise au  
RISQUE SISMIQUE**  
consultez le dossier déposé en mairie

**consignes en cas de tremblement de terre**

PENDANT protégez-vous la tête avec les bras		APRES	
à l'intérieur	 abritez-vous sous un meuble solide	 fermez le gaz et l'électricité	 ne touchez pas aux fils électriques tombés à terre
à l'extérieur	 éloignez-vous des bâtiments, pylônes, arbres...	 évacuez les bâtiments et n'y retournez pas ne prenez pas l'ascenseur	 écoutez la radio respectez les consignes des autorités
si vous êtes en voiture restez-y		rejoignez le lieu de regroupement	

## CARTOGRAPHIE DU RISQUE SISMIQUE



# Risque transport de matières dangereuses

## QU'EST-CE QU'UN RISQUE TMD ?

Le risque de transport de matières dangereuses, ou risque TMD, est consécutif à un accident se produisant lors du transport de marchandises par voie routière, ferroviaire, voie d'eau ou canalisation. On peut observer trois types d'effets qui peuvent être associés :

- une explosion avec des effets à la fois thermiques et mécaniques (effet de surpression dû à l'onde de choc),
- un incendie avec des effets thermiques (brûlures) pouvant être aggravés par des problèmes d'asphyxie et d'intoxication liés à l'émission de fumées toxiques. 60 % des accidents de TMD concernent des liquides inflammables.
- un dégagement de produit toxique provenant d'une fuite de produit toxique (cuve, citerne, canalisation de transport) ou résultant d'une combustion (même d'un produit non toxique).

La commune de Saumane-de-Vaucluse est susceptible d'être concernée par le risque de TMD par route (départementales D57, D25 et D175).

## MESURES DE PRÉVENTION FACE AU RISQUE TMD

### PRÉVENTION PAR DES MESURES RÉGLEMENTAIRES ET DES CONTRÔLES

Réglementation internationale qui impose des normes de fabrication aux véhicules, des formations aux chauffeurs, des signalisations spécifiques.

Contrôles techniques des véhicules de transports de matières dangereuses par route.

Restrictions de circulation et de stationnement sur les axes les plus dangereux ainsi que des axes de circulation obligatoires au niveau local par le préfet et le maire.

### PROTECTION

Application du dispositif ORSEC (activé par le préfet) qui intègre des dispositions spécifiques telles que le Plan de Secours Spécialisé TMD.

## CONSIGNES GÉNÉRALES FACE À UN RISQUE TMD

### AVANT : SAVOIR IDENTIFIER

Un convoi de marchandises dangereuses : les panneaux et les pictogrammes apposés sur les unités de transport permettent d'identifier le ou les risque(s) généré(s) par la ou les marchandise(s).

### PENDANT : SE METTRE À L'ABRI

Si on est témoin d'un accident, donner l'alerte aux sapeurs-pompiers (18 ou 112), à la police ou la gendarmerie (17 ou 112). Dans le message d'alerte, préciser si possible le lieu exact (commune, nom de la voie, point kilométrique, etc.), le moyen de transport (poids-lourd, canalisation, train, etc.), la présence ou non de victimes, la nature du sinistre (feu, explosion, fuite, déversement, écoulement, etc.), le cas échéant, le numéro du produit et le code danger.

En cas de fuite de produit :

- rejoindre le bâtiment le plus proche et se confiner,
- ne pas toucher ou entrer en contact avec le produit, ne pas fumer,
- quitter la zone de l'accident : s'éloigner si possible perpendiculairement à la direction du vent pour éviter un possible nuage toxique.

### APRÈS : RESPECTER LES CONSIGNES

À la fin de l'alerte, aérer le local dans lequel vous vous êtes mis à l'abri.





## CARTOGRAPHIE DU RISQUE TMD PAR ROUTE

Principaux axes routiers susceptibles de générer du transport de matières dangereuses

Source : SCAN 25, BD Topo

