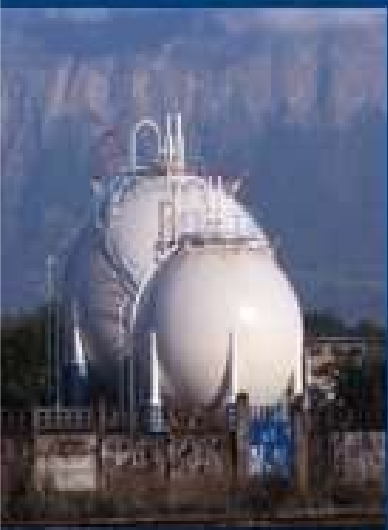




# DICRIM

*(Document d'Information Communal  
sur les Risques Majeurs)*



**Commune de SEIGNELAY**

*Date 1<sup>ère</sup> diffusion : Janvier 2016*

## Le mot du maire

La commune de Seignelay se situe dans le département de l'Yonne à 14 kilomètres au Nord d'Auxerre et à 11 kilomètres au Sud de Migennes.

D'une superficie de 1 347 hectares, la commune est située sur un flanc de coteau. Au Nord, à l'Est et à l'Ouest s'étend une grande plaine à vocation agricole céréalière. La rivière « le Serein » (affluent de l'Yonne) marque la limite du ban communal dans sa partie septentrionale.

Crues, pandémie, risque climatique, risque nucléaire, accident transport de matières dangereuses, risque SEVESO sont autant d'évènements exceptionnels qui peuvent s'avérer graves et préjudiciables à la sécurité des personnes et des biens.

Le Décret N° 90-918 du 11 octobre 1990 relatif à l'exercice du droit d'information sur les risques pris en application de l'article L 125-2 du code de l'environnement modifié par le décret n° 2004-554 du 09 juin 2004 stipule que « le citoyen a le droit à l'information sur les risques qu'il encourt et sur les mesures de sauvegarde pour s'en protéger ».

Par conséquent, c'est dans un souci d'information et de prévention que nous avons élaboré ce Document d'Information Communal sur les **RI**sques **MA**jeurs (**D.I.C.R.I.M.**) qui :

- ➔ Recense les risques majeurs auxquels notre commune peut être confrontée,
- ➔ Explique les conditions dans lesquelles l'alerte est apportée à la population,
- ➔ Précise pour chacun des risques les conseils de comportements et les mesures à prendre.

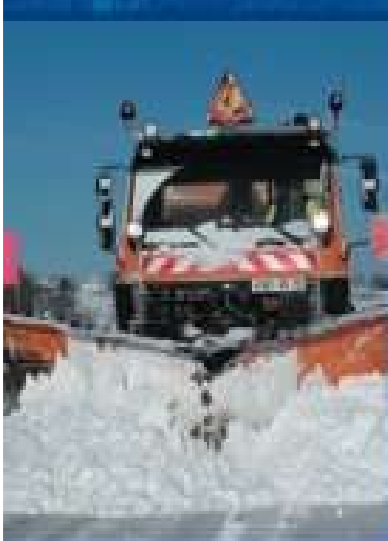
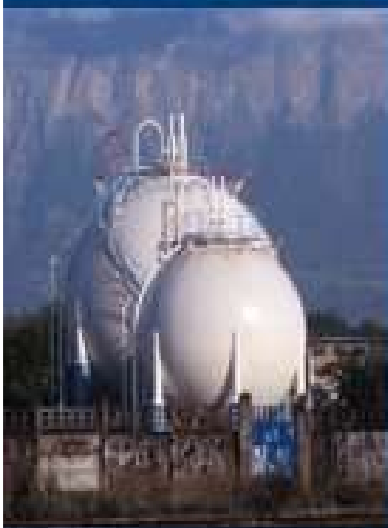
Cette brochure de sensibilisation simple, concise et pratique, émane du Plan Communal de Sauvegarde, document de gestion collective des évènements, consultable par tous en Mairie.

Garder son calme, puis appliquer les consignes prescrites, permettra à chacun de se protéger avant l'arrivée des secours, de tenir efficacement sa place dans l'effort collectif de protection et de défense.

Il est important d'en expliquer son contenu à vos enfants. Conservez-le, pour vous y rapporter le cas échéant.

Votre sécurité, et celle de tous, en dépend.

*Thierry CORNIOT*  
*Maire de Seignelay*



## COMMUNE de SEIGNELAY

# DICRIM

## RISQUE CANICULE

Référence : Plan départemental canicule

L'année 2003 a été marquée par une hausse sensible du nombre de décès. Un tel niveau n'avait pas été atteint en France métropolitaine depuis 1985. La canicule du mois d'août 2003 en est à l'origine.

En Bourgogne, le mois d'août 2003 a été chaud : cinq degrés au-dessus des normales saisonnières, avec un pic de 41.1 ° relevé à Auxerre le 6 août (relevé INSEE).

### ACTION DU MAIRE

#### Dans tous les cas :

- Organiser une permanence à la mairie

#### En cas de canicule :

- Vérification du recensement des personnes âgées et fragiles grâce au fichier mairie
- Organisation d'un circuit de visite
- Distribution d'eau
- Mesure de restriction d'usage de l'eau

### ALERTE

	Situation normale, pas de vigilance particulière
	Situation légèrement préoccupante, début de vigilance
	Situation très préoccupante, être très vigilant
	Situation préoccupante à l'extrême, être très vigilant.

- Le maire est prévenu par le gestionnaire d'alerte de la préfecture (GALA)
- Appels téléphoniques, circuit d'alerte (véhicule avec mégaphone)
- Affichages
- Message diffusé par les pompiers
- Messages diffusés par les médias (radio et TV)

### CONDUITE A TENIR PAR LA POPULATION

- Passer au moins 3h par jour dans un endroit frais

- Se rafraîchir, se mouiller le corps plusieurs fois par jour
- Boire fréquemment et abondamment même sans soif
- Eviter de sortir surtout aux heures les plus chaudes
- Prendre des nouvelles de ses voisins surtout s'ils vivent seuls et sont âgés
- Ecouter la radio (récepteurs alimentés par piles si possible)

### **ACTION DU MAIRE**

#### **Dans tous les cas :**

- *Organiser une permanence à la Mairie*

#### **En cas de fortes précipitations, d'orages violents, tempêtes, neige ou verglas :**

- *Surveiller les conditions météorologiques*
- *Organisation d'un circuit d'inspection (plusieurs fois par jour)*
- *Mise en place des panneaux de signalisation de danger*
- *Organiser le déblaiement des voies*
- *Préparation d'un hébergement pour les sinistrés*



### **ALERTE**



*médias (radio et TV)*

- *Le maire est prévenu par le gestionnaire d'alerte de la préfecture (GALA)*

- *Appels téléphoniques, circuit d'alerte (véhicule avec mégaphone)*

- *Affichages*

- *Message diffusé par les pompiers*

- *Messages diffusés par les*

Vert	Situation normale, pas de vigilance particulière
Jaune	Situation légèrement préoccupante, début de vigilance
Orange	Situation très préoccupante, être très vigilant
Rouge	Situation préoccupante à l'extrême, être très vigilant.

## **CONDUITE A TENIR PAR LA POPULATION**

---

### **En cas de fortes précipitations :**

- Limiter voire éviter les déplacements
- Ne vous engager pas sur une voie ou une zone inondée
- Respecter les déviations mises en place
- Suivre les conseils des autorités publiques

### **En cas d'orages :**

- Eviter l'utilisation du téléphone et des appareils électriques
- Débrancher les appareils électriques non utilisés et le câble d'antenne de la télévision
- Mettre à l'abri les objets sensibles au vent
- Limiter voire éviter les déplacements

### **En cas de vents violents :**

- Limiter voire éviter les déplacements
- Risque d'obstacles sur les voies de circulation
- Risque de chute de branches ou d'objets
- N'intervenir en aucun cas sur les toitures et ne toucher pas aux fils électriques tombés au sol
- Ranger ou fixer les objets susceptibles d'être emportés

### **En cas de neige ou de verglas :**

- Limiter voire éviter les déplacements
- En cas de déplacement, prudence et vigilance s'imposent
- Utiliser des équipements spéciaux
- Privilégier le transport en commun ou le covoiturage
- S'informer sur les conditions de circulation

## **ACTION DU MAIRE**

---

**Selon la gravité et en liaison avec les sapeurs-pompiers, par exemple :**

- *Permanence mairie*
- *Confinement ou évacuation partielle ou totale de la population sur ordre des sapeurs-pompiers*
- *Déclenchement du PCS*
- *Mise en place déviation / interdiction circulation*
- *Déterminer les zones touchées*

## **ALERTE**

---

- *Message pompiers / préfecture / radio / TV*
- *sirène, avec le signal correspondant (signal national d'alerte)*
- *véhicule équipé d'un haut-parleur*

## **CONDUITE A TENIR PAR LA POPULATION**

---

- Rejoindre le bâtiment le plus proche
- Fermer toutes les ouvertures
- Ne pas fumer
- Ne pas aller chercher les enfants à l'école (PPMS)
- Arrêter ventilation, chauffage, climatisation
- Rester à l'écoute de la radio
- Ne sortir qu'en fin d'alerte



## COMMUNE de SEIGNELAY

# DICRIM

## RISQUE PANDEMIE GRIPPALE

Référence : Plan départemental de lutte contre une pandémie grippale (janvier 2009)

### Qu'est-ce qu'une pandémie ?

Il s'agit d'une épidémie qui s'étend au-delà des frontières internationales, soit à un continent, à un hémisphère ou au monde entier, et qui peut toucher un très grand nombre de personnes, quand elles ne sont pas immunisées contre la maladie ou quand la médecine ne dispose d'aucun médicament pour traiter les malades : **la grippe aviaire et la grippe A de type H1N1 par exemple** (pour plus d'infos, voir le site [www.pandemie-grippale.gouv.fr](http://www.pandemie-grippale.gouv.fr))

30 % de la  
population touchée

<b>Phase 1</b>	Pas de virus circulant chez l'Homme
<b>Phase 2</b>	Pas de nouveau virus circulant chez l'Homme mais présence d'un virus animal causant un risque substantiel de maladie humaine
<b>Phase 3</b>	Infection humaine par un nouveau virus (mais sans transmission interhumaine ou dans des cas isolés liés à des contacts rapprochés)
<b>Phase 4</b>	Petits groupements de transmission interhumaine limités, mais extension localisée (virus mal adapté aux humains)
<b>Phase 5</b>	Larges groupements, mais transmission interhumaine toujours localisée (le virus s'adapte à l'Homme)
<b>Phase 6</b>	Forte transmission interhumaine dans la population (pandémie)

### ACTION DU MAIRE

- Phase 3/4/5/6 : dans ces phases, le maire agit en sa qualité d'agent de l'Etat. Il est le relais efficace de la puissance publique sur le territoire de la commune.
- Le maire désigne un correspondant « pandémie grippale » et transmet ses coordonnées au préfet : **Madame Chantal GUIDEZ**
- Le correspondant « pandémie grippale » utilise la liste des personnes fragiles

#### Pour la grippe aviaire :

Fournit au personnel communal susceptible d'aller constater les oiseaux morts un équipement de base : gants + masques FFP2

#### Pour la grippe A :

Fournit au personnel communal susceptible d'être en contact avec du public ou le virus des masques FFP2



### **Pour la grippe aviaire :**

- Toute mortalité anormale d'oiseaux sauvages en zone rurale doit être signalée à la direction départementale de la cohésion sociale et de la protection des populations (DDCSPP) (tél : 03 86 72 69 00). Sinon appeler la Préfecture au 03 86 72 79 89.
- Une mortalité anormale correspond à plus de 5 oiseaux sauvages trouvés morts sur un même site (rayon de moins de 500 m) et dans un laps de temps restreint (moins d'une semaine).
- Ne pas toucher aux oiseaux trouvés morts. La collecte est assurée par la FDC, l'ONCFS ou la DDCSPP.

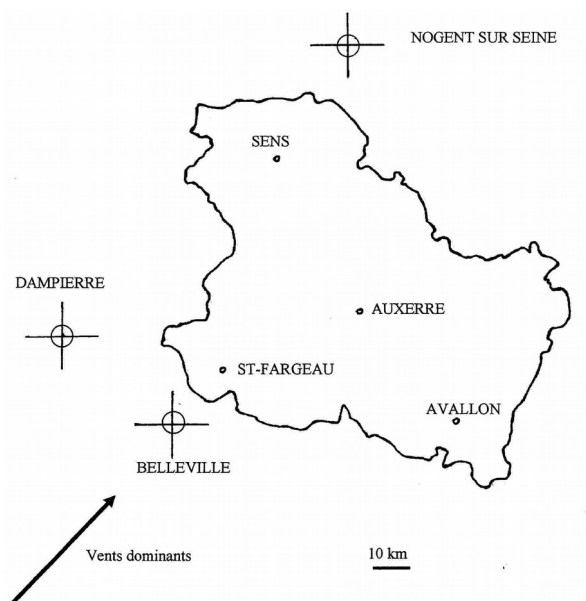
### **Pour la grippe A :**

- Tout symptôme grippal doit être signalé à un médecin ou au 15
- Consignes d'hygiène : se laver les mains plusieurs fois par jour avec du savon ou une solution hydro-alcoolique – utiliser un mouchoir en papier pour éternuer ou tousser, le jeter et se laver les mains.

## COMMUNE de SEIGNELAY

# DICRIM

## RISQUE NUCLEAIRE



Un accident sur une centrale nucléaire à proximité (Dampierre en Burly, Belleville sur Loire, Nogent sur Seine) peut faire craindre le passage d'un nuage radioactif (pollution air et eau) qui nécessiterait le confinement de la population.


### ACTION DU MAIRE

---

- *Information de la population et des ERP*
- *Permanence mairie*
- *Déclenchement du PCS*

### ALERTE

---

- *Message pompiers / préfecture / radio / TV*
- *sirène avec le signal correspondant (cf. signal national d'alerte)*
- *véhicule équipé d'un haut-parleur*
-  *au confinement (la personne chargée de l'alerte doit elle-même se confiner)*

## **CONDUITE A TENIR PAR LA POPULATION**

---

- Rejoindre le bâtiment le plus proche
- Fermer toutes les ouvertures
- Ne pas fumer
- Arrêter ventilation, chauffage, climatisation
- Ecouter la radio
- Ne pas téléphoner
- Ne pas aller chercher les enfants à l'école. L'école s'occupe d'eux (PPMS)

**RISQUE SITE SEVESO : Site industriel DAVEY-BICKFORD**

Référence : Plan Particulier d'Intervention (PPI)

**ACTION DU MAIRE**

---

- *Permanence mairie*
- *Confinement ou évacuation partielle ou totale de la population sur ordre des sapeurs-pompiers*
- *Déclenchement du PCS*
- *Mise en place déviation / interdiction circulation*
- *Déterminer les zones touchées*

**ALERTE**

---

- *Mise en place déviation / interdiction circulation : les prévoir par rapports aux zones de danger*
- *véhicule équipé d'un haut-parleur*

**CONDUITE A TENIR PAR LA POPULATION**

---

Attendre les instructions suivant la gravité de l'intervention.

**COMMUNE de SEIGNELAY****DICRIM****ANNUAIRE D'URGENCE**

<b>MEDIAS - RADIOS</b>	
France BLEU	103.5Mhz
France Info	105.5Mhz
<b>SITES INTERNET</b>	
Météo France	www.meteo.fr
Réseau d'annonce des crues	<a href="http://www.vigicrues.ecologie.gouv.fr">www.vigicrues.ecologie.gouv.fr</a> : carte de France : sur SPC seine moyenne-Yonne-loing
<b>NUMEROS UTILES</b>	
<b>MAIRIE DE SEIGNELAY</b>	<b>Permanence élu 06.10.64.34.34</b>
CODIS	18 ou 112
SAMU	15
GENDARMERIE	17
PREFECTURE	03.86.72.79.89
METEO France	08.92.68.02.89
DDCSPP (ex	03.86.72.69.00
DDSCPP (ex	03.86.72.69.00
Centre Antipoison	03.83.32.36.36