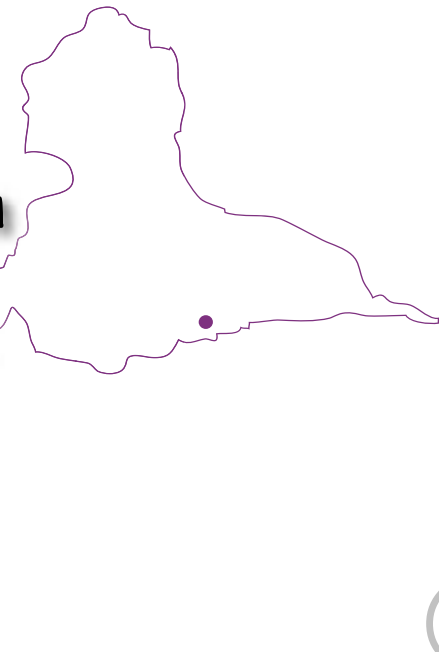




# *Ville de Sainte-Anne*

## **D**ocument d' **I**nformation **C**ommunal sur les **R**isques **M**ajeurs



CYCLONE



INNOUDATION



SÉISME



MOUVEMENT  
DE TERRAIN



TRANSPORT DE  
MATIÈRES  
DANGEREUSES



# Document d' Information Communal sur les Risques Majeurs

## LE MOT DU MAIRE



Nous gardons tous encore à l'esprit les dégâts du cyclone HUGO en 1989 et le séisme du 21 novembre 2007. Comment oublier ?

Entre risque, danger et sécurité, il nous revient aujourd'hui de limiter au mieux ces effets et répondre aux premières questions que nous nous posons tous en cas de danger : Que faire ? , Comment réagir pour protéger les siens ? , Comment s'informer ? .

C'est pourquoi, je suis heureux de vous présenter aujourd'hui notre Document d'Information Communal sur les Risques Majeurs (le D.I.C.R.I.M.).

J'ai souhaité que ce guide soit un vrai outil de sensibilisation, facile d'accès, simple, concis et pratique, destiné à mieux vous informer sur les risques qu'ils soient naturels ou technologiques, sur leurs conséquences et sur les mesures à prendre pour s'en protéger.

Je vous en souhaite bonne lecture pour mieux anticiper, prévenir et faire face à de tels phénomènes.

Le Maire  
Blaise ALDO





# Document d'Information Communal sur les Risques Majeurs



## SOMMAIRE

LE RISQUE MAJEUR

SÉISMES

MOUVEMENTS DE TERRAIN

INONDATIONS

CYCLONES

TRANSPORT DE MATIÈRES DANGEREUSES

SAINTE-ANNE  
GUADELOUPE  
*Avançons*





**D**ocument

d'

**I**nformation

**C**ommunal  
sur les

**R**isques

**M**ajeurs



## SOMMAIRE

### Introduction

Le D.I.C.R.I.M.....6

Le Risque majeur.....7

### Le risque séismes

Définition.....8

Risque à Sainte-Anne.....8

Prévention.....9

Ce qu'il faut faire.....10

### Le risque mouvements de terrain

Définition.....14

Risque à Sainte-Anne.....14

Prévention.....15

Ce qu'il faut faire.....15

### Le risque inondations

Définition.....18

Risque à Sainte-Anne.....19

Prévention.....19

Ce qu'il faut faire.....20





**D**ocument

d'

**I**nformation

**C**ommunal  
sur les

**R**isques

**M**ajeurs



## SOMMAIRE

### Le risque cyclones

Définition.....22

Risque à Sainte-Anne.....22

Prévention.....23

Ce qu'il faut faire.....24

### Le risque transport matières dangereuses

Définition.....26

Risque à Sainte-Anne.....26

Prévention.....27

Ce qu'il faut faire.....27

En cas d'urgence.....29

SAINTE-ANNE  
GUADELOUPE

Avançons





## Document d' Information Communal sur les Risques Majeurs

### Le D.I.C.R.I.M.

Le décret 90-918 du 11 octobre 1990 introduit le Document d'Information Communal sur les Risques Majeurs :

DICRIM, dont la responsabilité revient au maire : « le maire établit un document d'information qui recense les mesures de sauvegarde répondant aux risques sur le territoire de la commune, notamment celles de ces mesures qu'il a prises en vertu de ses pouvoirs de police... ».

**Le DICRIM** vise à renseigner le citoyen sur les risques majeurs susceptibles de se développer sur les lieux de vie, de travail ou de vacances.

1. La connaissance du risque sur la commune
2. Les mesures de prévention
3. L'organisation des secours
4. Les consignes de sécurité pour la population

Il est élaboré à partir des informations contenues dans le Dossier Départemental des Risques Majeurs (DDRM), le Document Communal Synthétique (DCS), le Plan de Prévention des Risques et le Plan Orsec communal, consultables en mairie (Direction de l'Aménagement du Territoire).



# LE RISQUE MAJEUR

## Document d' Information Communal sur les Risques Majeurs

Le risque majeur résulte d'un événement potentiellement dangereux se produisant sur une zone où des enjeux humains, économiques et environnementaux peuvent être atteints.

Deux critères caractérisent le risque majeur :

- une faible fréquence : on pourrait être tenté de l'oublier et de ne pas se préparer à sa survenue,
- une importante gravité : nombreuses victimes, lourds dommages aux biens et à l'environnement.

On distingue deux grandes catégories de risques majeurs :

- les risques naturels : inondation, tempête, feu de forêt, avalanche, séisme, mouvement de terrain, cyclone, éruption volcanique.
- les risques technologiques : risque industriel, transport de matières dangereuses, rupture de barrage, risque nucléaire.

**La Commune de Sainte-Anne est concernée par 5 risques majeurs :**

- quatre risques naturels : séismes, mouvements de terrain, inondations, et cyclones
- un risque technologique : le transport des matières dangereuses.



## Définition

Un séisme se traduit en surface par des vibrations du sol. Il provient des roches en profondeur. Cette fracturation est due à l'accumulation d'une grande énergie qui se libère, en créant des failles, au moment où le seuil de rupture mécanique des roches est atteint.

Il peut se manifester par la dégradation ou la ruine des bâtiments, des décalages de la surface du sol de part et d'autre des failles, mais peut également provoquer des phénomènes annexes tels que des glissements de terrain, des chutes de blocs, des avalanches ou des raz-de-marée. Les dégâts observés en surface sont fonction de l'amplitude, la fréquence et la durée des vibrations.

Les séismes peuvent avoir plusieurs origines : tectonique, volcanique ou humaine.

## Risque à Sainte-Anne

Sainte-Anne est fortement exposée aux risques sismiques liés au contexte géodynamique et classée zone III de sismicité du zonage sismique de la France.

Les zones côtières et les plaines alluviales sont propices, en cas de séismes, à des amplifications du signal sismique et aux phénomènes de liquéfaction.

Cette situation est aggravée par la forte concentration de populations et de biens au droit des zones les plus exposées, et d'autre part, par la fragilité des constructions.



*Ondes profondes*



*Ondes de surface*





## Prévention

L'alerte préventive n'étant pas réalisable, il importe de bien connaître les consignes de sécurité et de les respecter.

En cas de séisme, les services de secours qui ressentiront les secousses sismiques en même temps que les populations touchées, procéderont le plus rapidement possible à la mise en œuvre des moyens nécessaires pour leur venir en aide.

Cependant, quelques règles élémentaires peuvent être appliquées dès aujourd'hui pour se préparer au mieux en cas de tremblement de terre :

- S'informer sur le risque, sa fréquence, son importance (mairie, observatoire volcanologique, Préfecture), prendre connaissance des mesures de sauvegarde,
- Privilégier les constructions parasismiques (conception, matériaux, réalisation),
- Repérez les points de coupures de gaz, d'eau, d'électricité,
- Fixez les appareils et meubles lourds,
- Evitez de placer des objets lourds sur des étagères,
- Repérez les endroits où vous pourrez vous mettre à l'abri.
- Connaître les points de rassemblements sur son lieu de travail
- Prévoir les moyens d'évacuations

**D**ocument  
d'  
**I**nformation  
  
**C**ommunal  
sur les  
**R**isques  
  
**M**ajeurs



## Ce qu'il faut faire

### Pendant la première secousse :

#### Si vous êtes à l'intérieur :

Mettez vous à l'abri près d'un mur, une colonne porteuse ou sous des meubles solides  
Eloignez vous des fenêtres, ne restez pas dans les escaliers  
Ne fuyez pas pendant la secousse



#### Si vous êtes à l'extérieur :

Eloignez vous de tout ce qui peut s'effondrer (bâtiments, ponts, fils électriques) à défaut abritez vous sous un porche.



#### Si vous êtes en voiture :

Arrêtez vous si possible à distance de constructions et de fils électriques et ne descendez pas avant la fin de la secousse.

**D**ocument  
d'  
**I**nformation  
  
**C**ommunal  
sur les  
**R**isques  
  
**M**ajeurs



## Après la première secousse :

- Coupez l'eau, le gaz, l'électricité
- N'allumez pas de flamme, ne fumez pas
- Ne pas téléphoner afin de laisser le réseau disponible pour les services de secours
- Eviter de circuler pour laisser le réseau routier disponible pour les secours
- Evacuer le plus rapidement possible les bâtiments et leurs abords : il peut y avoir d'autres secousses (répliques)
- Ne pas toucher aux câbles tombés à terre
- Ne jamais pénétrer dans les maisons endommagées
- Emportez les papiers personnels, des vêtements chauds, les médicaments indispensables ainsi qu'une radio portative
- Ne prenez pas l'ascenseur
- Eloignez-vous de tout ce qui peut s'effondrer, des zones côtières même longtemps après en raison d'éventuels raz de marée
- Ne pas aller chercher les enfants à l'école, les enseignants s'occupent d'eux
- Ne pas bouger les personnes blessées sérieusement mais les signaler aux services de secours
- Ecoutez la radio
- Ne pas aller chercher les enfants à l'école (ils sont pris en charge par l'école)





## Document d' Information Communal sur les Risques Majeurs

### Avant le retour à la vie normale

- Attendre l'autorisation des autorités avant de regagner son domicile
- Ne rétablir le courant électrique que si l'installation n'a subi aucun dégât
- Ne pas entrer dans un bâtiment endommagé



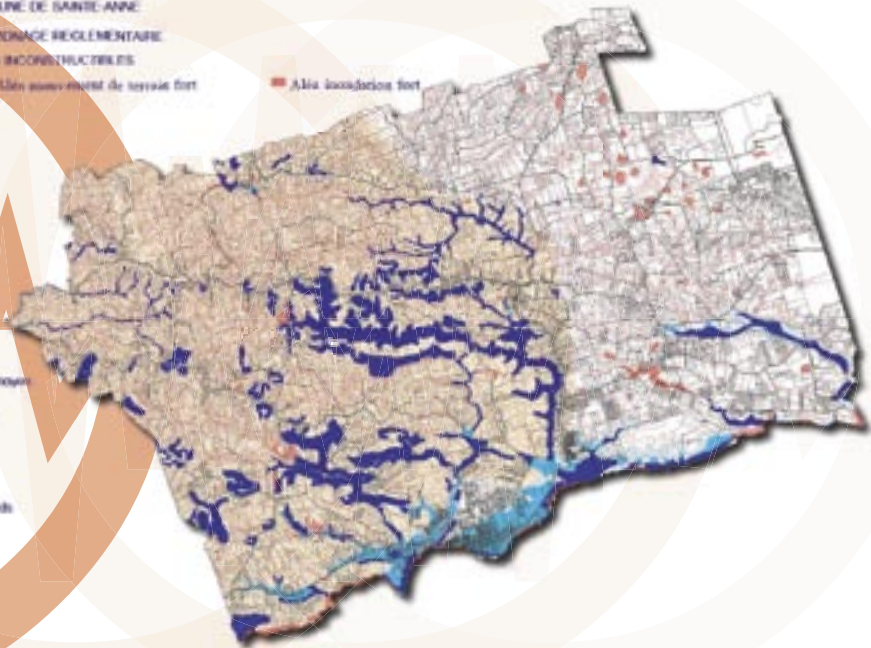


# LE RISQUE SÉISMES



## Document d' Information Communal sur les Risques Majeurs

- PLAN DE PREVISION DES RISQUES MAJEURS PRÉVUS PAR LE TERRITOIRE
- COMMUNE DE SAINTE-ANNE
- PLAN DE ZONAGE RÉGLEMENTAIRE
- ZONES INCONSTRUCTIBLES
- Aléa local cyclonique fort
  - Zones soumises à obligation d'aménagement préalable
  - Zones soumises à prescriptions individuelles et collectives
  - Zones soumises à prescriptions individuelles particulières
  - Zones soumises aux dispositions Communales à l'ensemble du territoire
- ZONES CONSTRUCTIBLES SOUS PRESCRIPTIONS
- M : aléa moyen de terrain moyen
  - I : aléa inondation de ou marée de tempête moyen
  - L : aléa liquidation qu'il soit soit son niveau
  - Zones soumises aux dispositions particulières au secteur des Grands Fonds





## Document d' Information Communal sur les Risques Majeurs

### Définition

Un mouvement de terrain est un déplacement plus ou moins brutal du sol ou du sous-sol ; il est fonction de la nature et de la disposition des couches géologiques. Il est dû à des processus lents de dissolution ou d'érosion favorisés par l'action de l'eau, de l'homme et de la végétation. La forte pluviosité des Antilles est un facteur aggravant pour ce phénomène.

### Risque à Sainte-Anne

#### Chutes de blocs :

Ces phénomènes sont localisés au niveau des barres rocheuses du littoral (partie ouest) et au niveau des crêtes dans les Grands Fonds.

#### Liquéfaction :

Les formations liquéfiables se localisent au niveau des zones de littorales recouvertes par la mangrove et les plages.





## Document d' Information Communal sur les Risques Majeurs

### Prévention

La maîtrise de l'aménagement à proximité des zones à risque, notamment à travers l'application des dispositions du Plan Local d'Urbanisme, permet de ne pas aggraver les risques. Pour cela il faut veiller à la réalisation des travaux préventifs lorsqu'ils sont nécessaires, des travaux de protections (ancrages, grillages, etc.), ainsi qu'à l'intégration du risque dans les documents d'urbanisme.

**Rappel :** Sur le domaine privé, comme le précise le Code Civil, le propriétaire d'un terrain est aussi propriétaire de son sous-sol. Il en est donc responsable. Si des travaux sont nécessaires, ils seront à sa charge.

### Ce qu'il faut faire

#### Avant le mouvement de terrain

- Informez-vous sur l'existence de cavités ou carrières à la mairie.
- Si vous êtes propriétaire d'une carrière, assurez vous de son accessibilité, que les ventilations ne soient pas bouchées, qu'il n'existe pas d'infiltration d'eau et que l'état de la voûte reste sain.

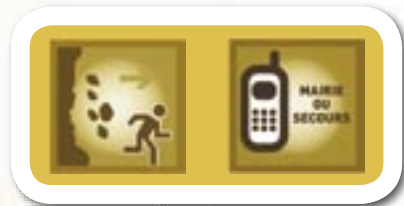


## *Pendant le mouvement de terrain*

- Fuir latéralement.
- Évacuez immédiatement les bâtiments endommagés.
- Si le temps vous le permet, emportez le strict nécessaire (vêtements, papiers importants,...)
- Coupez l'électricité et le gaz.
- Éloignez-vous immédiatement de la zone d'affaissement.
- N'entrez pas dans les bâtiments proches et ne revenez pas sur vos pas.
- Gagnez au plus vite les hauteurs les plus proches.
- Appelez les services de secours

## *Après le mouvement de terrain*

- **Si vous êtes propriétaire du terrain:**  
Contactez les services de la mairie.  
Évaluez les dégâts et les dangers.  
Restez à la disposition des services de secours.
- **Si vous êtes locataire:**  
Ne revenez à votre domicile qu'après avoir reçu l'autorisation de la Mairie.







# LE RISQUE MOUVEMENT DE TERRAIN



**D**ocument  
d'  
**I**nformation  
  
**C**ommunal  
sur les  
**R**isques  
  
**M**ajeurs

## *Dans tous les cas:*

- N'entrez pas dans un bâtiment endommagé.
- Ne rétablissez le courant et le gaz que si les installations n'ont subi aucun dégât.
- Faites l'inventaire de vos dommages et préparez vos dossiers d'assurance.



17





## Document d' Information Communal sur les Risques Majeurs

### Définition

Une inondation est une submersion plus ou moins rapide d'une zone, avec des hauteurs d'eau variables ; elle est due à une augmentation du débit d'un cours d'eau ou à une concentration des ruissellements provoqués par des pluies importantes en durée ou en intensité.

Le climat tropical, maritime, et humide des Antilles en fait une région à haut risque d'inondation du fait de l'abondance des pluies.

Si les pluies intenses et violentes sont plus fréquentes pendant la saison cyclonique, le risque existe toute l'année.

L'ampleur de l'inondation est fonction de:

- L'intensité et la durée des précipitations.
- La surface et la pente du bassin versant.
- La couverture végétale, la capacité d'absorption du sol.
- La présence d'obstacles à la circulation des eaux.





## Document d' Information Communal sur les Risques Majeurs

### Risque à Sainte-Anne

Les fortes pluies peuvent engendrer des rétentions d'eau dans certaines parties basses de la commune. Les eaux peuvent alors atteindre des zones habitées (la partie ouest du bourg de Ste Anne et Carrière) et perturber la circulation (RN4) ainsi que le fonctionnement des réseaux d'assainissement. Les fortes pluies peuvent également engendrer d'importants débits sur les cours d'eau et notamment sur la rivière de l'Anse à la Barque et dans les ravines des Grand Fonds.

### Prévention

L'identification des zones inondables et leur cartographie figurent dans le Plan de Prévention des Risques naturels réalisé par l'Etat et disponible à la Mairie pour consultation.

Le risque inondation est pris en compte dans le Plan d'Occupation des Sols (POS) de la commune qui régit la constructibilité.

L'alerte opérationnelle est difficile pour les événements à échéance brève comme les crues aux Antilles. Seule la surveillance météorologique permettant d'annoncer les fortes précipitations et leurs conséquences au sol est applicable au contexte local de la Guadeloupe.

En cas d'inondation, le maire « pourvoit aux mesures d'urgence » et « distribue les secours nécessaires » dans le cadre de ses pouvoirs de police.



## Ce qu'il faut faire

### De manière générale

- Informez-vous de la situation de votre habitat au regard du risque inondation à la Mairie : niveau des eaux, vitesse de montée etc...
- Mettez hors d'atteinte des inondations vos papiers importants, vos objets de valeur, les matières polluantes et toxiques, les produits flottants.
- Ne rien construire en zone inondable.
- Se préparer à une évacuation rapide.
- S'abstenir de tout dépôt dans les rivières et ravines



20

### Avant l'inondation

- Fermez les portes, fenêtres, aérations... pouvant être atteints par l'eau.
- Surélevez vos meubles et mettez à l'abri vos denrées périssables si vous êtes en rez-de-chaussée.
- Amarrez vos cuves et objets flottants de vos sous sols et jardins.
- Coupez votre compteur électrique.
- Montez dans les étages avec : eau potable, vivres, papiers d'identité, radio à piles, lampe de poche, piles de rechange, vêtements chauds, vos médicaments.

**En cas de crue torrentielle imminente, quittez rapidement la zone dangereuse et rejoignez dans tous les cas des points hauts, hors d'atteinte des eaux.**

**D**ocument  
d'  
**I**nformation  
  
**C**ommunal  
sur les  
**R**isques  
  
**M**ajeurs



## Document d' Information Communal sur les Risques Majeurs

### ***Pendant l'inondation***

- Se tenir informé de l'évolution de la situation
- Restez calme, évitez de téléphoner
- Evitez tout déplacement inutile
- N'allez pas chercher les enfants à l'école, un plan de prise en charge est prévu par l'école

### ***Après l'inondation***

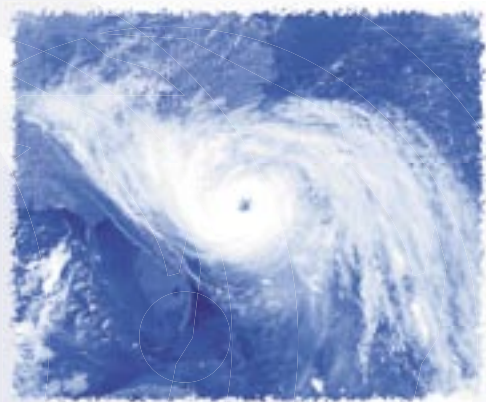
- Ne revenez à votre domicile qu'après en avoir reçu l'ordre de la Mairie.
- Aérez et désinfectez les pièces,
- Ne rétablissez l'électricité que sur une installation sèche et vérifiée.
- Faites l'inventaire de vos dommages et préparez vos dossiers d'assurance.



## Définition

Un cyclone est un système de vent en rotation de grande échelle dû à une chute importante de la pression atmosphérique. D'une durée de vie de quelques heures à une trentaine de jours, ils naissent au-dessus d'eaux chaudes tropicales. Ce système se déplace à une vitesse comprise entre 10 et 40 km/h.

La structure générale d'un cyclone est caractérisée par une énorme masse nuageuse en spirale pouvant s'étendre sur un rayon de 500 km à 1 000 km. Autour de l'œil du cyclone se trouve un « mur de nuage », zone la plus dangereuse du cyclone, pouvant s'étendre sur un rayon de 150 km.



## Risque à Sainte-Anne

L'ensemble des communes de la Guadeloupe sont susceptibles d'être exposées aux effets dévastateurs des vents cycloniques et aux fortes précipitations.

Les marées de tempête et les houles cycloniques donnent lieu à des surcotes marines qui peuvent atteindre entre 1 et 2m.

Les zones les plus exposées sont le bourg de Sainte-Anne et les zones littorales jusqu'à la pointe du Helleux.



## Prévention

L'alerte est déclenchée par le préfet et diffusée à la population par les télévisions et les radios.

Elle comporte 3 phases successives :

Vigilance : cyclone à 1000/1500 km, danger possible à plus de 36h

Pré alerte : cyclone à moins de 1000km, danger possible à moins de 36h

Alerte : cyclone à moins de 300km, danger probable dans les 6 à 8h

En cas de menace cyclonique, le maire active le plan ORSEC cyclone dans le cadre de ses pouvoirs de police.

Le plan ORSEC est en remplacement des plans d'urgence pour la gestion des catastrophes à moyens dépassés. Le terme ORSEC est l'acronyme d'Organisation de la Réponse de Sécurité Civile et d'ORganisation des SECours. C'est un système polyvalent de la gestion de la crise.

Météo France est chargé de détecter et surveiller les phénomènes cycloniques. Son service régional de Guadeloupe émet et diffuse à la Préfecture des messages et bulletins spécialisés pour recommander les déclenchements d'alerte puis pour informer la population sur le suivi du cyclone.



## Ce qu'il faut faire

### *De manière générale*

- Constituez et stockez, en lieu sûr, une réserve alimentaire (riz, légumes secs, conserves...)
- Prévoyez une réserve d'eau minérale (60l) et d'eau de javel
- Stockez les équipements et outils nécessaires pendant ou après l'ouragan (bougies, serpilières, clous, scie, marteau...)
- Constituez une trousse de premiers secours (pansements, alcool à 90°, cotons ...)
- Vérifiez les conduits d'évacuation des eaux pluviales
- Nettoyez les ravines, élaguez les arbres
- Prévoyez une radio avec piles, des éclairages de secours
- Vérifiez la validité de vos vaccinations et celles de votre entourage
- Consultez en mairie la liste des abris sûrs en cas d'évacuation

### *Dès le déclenchement de la pré-alerte*

- Consolidez portes et fenêtres
- Ecoutez la radio
- Vérifiez vos réserves alimentaires, effectuez vos derniers achats (vivres, protection)
- Préparez votre habitation : retirez tous les objets pouvant servir de projectiles

**D**ocument  
d'  
**I**nformation  
  
**C**ommunal  
sur les  
**R**isques  
  
**M**ajeurs





## ***Dès le déclenchement de la pré-alerte***

- Arrêtez vos activités professionnelles et regagnez votre domicile ou abri sûr
- Procédez aux derniers préparatifs : débranchez les antennes de télévision

## ***Passage du cyclone***

- Ne sortez sous aucun prétexte
- Interdiction de circuler
- Eloignez vous des baies vitrées
- Ecoutez la radio

## ***Levée d'alerte : priorité aux secours***

- N'encombrez pas les lignes téléphoniques et les routes
- Ne franchissez pas les ravines et fossés submergés
- Ne touchez pas aux fils électriques tombés à terre
- Surveillez la qualité de l'eau que vous buvez
- En cas de coupure prolongée d'énergie électrique, ne pas consommer les aliments restés trop longtemps au réfrigérateur ou congélateur





# LE RISQUE TRANSPORT DE MATIÈRES DANGEREUSES



## Définition

Le risque transport de matières dangereuses appelé aussi T.M.D. est consécutif à un accident se produisant lors du transport par une unité mobile de matières dangereuses. Il peut entraîner des conséquences graves voir irrémédiables pour la population, les biens et l'environnement.

Les produits dangereux sont nombreux. Ils peuvent être inflammables, toxiques, explosifs ou corrosifs.

En Guadeloupe, le transport terrestre des matières dangereuses est exclusivement routier. Il concerne à plus de 95% des produits pétroliers et pour le reste, du rhum, des produits phytosanitaires et des gaz industriels (chlore, ammoniac).



## Risque à Sainte-Anne

Pour les carburants routiers, 35 camions de capacité variant entre 8 et 23 m<sup>3</sup> effectuent chaque année 15 500 rotations entre le dépôt de la SARA et les 115 stations services qui comptent l'archipel.

Pour le gaz butane, livré en vrac ou en bouteille de 12,5kg, 25 autres camions de capacités variant entre 1,9 et 19 tonnes effectuent chaque année 2500 rotations entre le dépôt SHELL et les très nombreux points de vente (stations services, grandes surfaces, petites boutiques) ou d'utilisation (industries et collectivités) de la commune ou des communes avoisinantes.

**D**ocument  
d'  
**I**nformation  
  
**C**ommunal  
sur les  
**R**isques  
  
**M**ajeurs



# LE RISQUE TRANSPORT DE MATIÈRES DANGEREUSES



## Prévention

Le processus de maîtrise des risques passe par :

- le contrôle technique des transports des matières dangereuses (RTMDR) par la DRIRE
- le strict respect du Code de la Route
- la formation spéciale que doivent suivre les conducteurs (APTH)
- l'aménagement des carrefours les plus sensibles
- l'interdiction de circulation les samedis à partir de 20h jusqu'au dimanche 24h et les jours fériés
- les plans de secours ORSEC
- l'information préventive de la population qui est faite dans l'annuaire téléphonique.

## Ce qu'il faut faire

**Protéger :** s'éloigner et faire éloigner les personnes à proximité ; si possible baliser les lieux du sinistre avec une signalisation appropriée ; dans tous les cas ne pas fumer.

**Donner l'alerte :** sapeurs-pompiers : 18 ou 112, police ou gendarmerie : 17.

Dans le message d'alerte préciser si possible :

- le lieu exact (commune, nom de la voie, point kilométrique...)
- le moyen de transport
- la présence ou non de victimes
- la nature du sinistre : feu, explosion, fuite, déversement, écoulement...
- le cas échéant, le numéro du produit et le code danger





# LE RISQUE TRANSPORT DE MATIÈRES DANGEREUSES



## ***En cas de fuite de produit :***

- ne pas toucher ou entrer en contact avec le produit (en cas de contact : se laver et si possible se changer)
- quitter la zone de l'accident ; s'éloigner si possible perpendiculairement à la direction du vent pour éviter un possible nuage toxique
- rejoindre le bâtiment le plus proche et se confiner

**D**ocument  
d'  
**I**nformation  
  
**C**ommunal  
sur les  
**R**isques  
  
**M**ajeurs



**Dans tous les cas, se conformer aux consignes de sécurité données par les services de secours.**



## Document d' Information Communal sur les Risques Majeurs

- **Mairie de Sainte-Anne** : 05 90 85 48 60  
**Direction aménagement du territoire** : 0590 23 98 90
- **Préfecture** : 05 90 99 39 00  
**Service de Protection civile** : 0590 99 39 41
- **Sous préfecture** : 05 90 0590 82 68 68
- **Répondeur de Météo France** : 0590 89 60 83
- **Service Départemental d'Incendie et de Secours** : 05 90 89 47 17
- **Direction Départementale de l'Équipement** : 05 90 99 43 20
- **Direction Régionale de l'Environnement** : 05 90 38 03 47



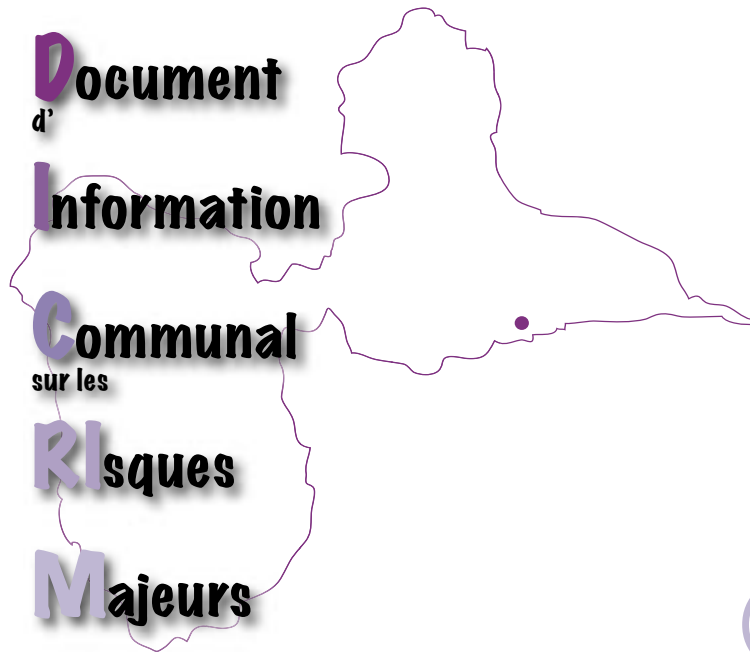


## Document d' Information Communal sur les Risques Majeurs

- **D**irection de l'Agriculture et de la Forêt : 05 90 99 09 09
- **D**SDS : 05 90 99 49 00
- **P**ompiers : 18
- **S**amu : 15
- **G**endarmerie : 17



**E**coutez la radio :  
RFO 92.00 FM - RCI 98.6 FM



*Ville  
de  
Sainte-Anne*

PUBLIÉ EN NOVEMBRE 2009

Ville de Sainte-Anne ©

Tous droits réservés