

Document d'Information Communal
sur les Risques Majeurs
(D.I.C.R.I.M)

La ville du François présente

LES RISQUES MAJEURS
SUR SON TERRITOIRE

Cyclone

Inondation

Mouvement de terrain

Séisme

Tsunami

A CONSERVER A PORTEE DE MAIN



Terre d'authenticité

Le Risque cyclonique



La période cyclonique dure plusieurs mois. Du 15 juin au 15 Novembre, des cyclones, caractérisés par de fortes pluies et des vents violents, se succèdent et peuvent frapper la Martinique.

Quels sont les effets d'un cyclone sur la commune du François ?

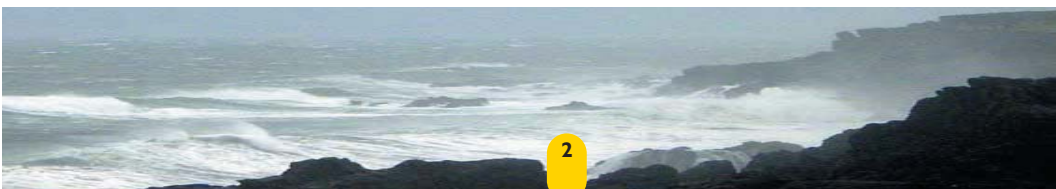


- ☞ **Montée du niveau de la mer** et déferlement de la houle (mangrove, zone côtière, bourg du François),
- ☞ **Inondations** (Rivières des Roses, Rivière des Deux Courants, Rivières du Simon, Rivière de Beauregard, etc...)
- ☞ **Mouvements de terrain,**
- ☞ **Vents cycloniques** sur l'ensemble de la commune.

Les mesures d'alerte et de sauvegarde sur la commune

La Ville du François a mis en place un ensemble de mesures préventives :

- Les zones à risques sont repérées et consignées sur le plan de Prévention des Risques (PPR).
- Les autorisations d'urbanisme sont délivrées après prise en compte des zones à risques et des recommandations du PPR
- Un Plan Communal de Sauvegarde a été mis en place. C'est un document qui recense les moyens à mettre en oeuvre pour secourir la population. En cas de catastrophe, le Maire et son équipe s'y réfèrent pour organiser les secours et prendre les mesures nécessaires.
 - Entretien des canalisations d'eaux pluviales et des exutoires hydrauliques
 - Evacuation des personnes résidentes dans les zones dangereuses.
 - Informations régulières à la population



QUE DOIVENT FAIRE LES HABITANTS FACE AUX CYCLONES ?

N'attendez pas l'arrivée des cyclones, prenez des mesures préventives

Dès le mois de juin pensez à :

- Constituer et stocker une réserve alimentaire
- Prévoir une réserve d'eau minérale et d'eau de javel.
- Stocker les équipements et outils nécessaires après l'ouragan
- Constituer une trousse de premiers secours
- Consolider la maison : portes, fenêtres toiture
- Vérifier les conduits d'évacuation des eaux pluviales
- Nettoyer les ravines, élaguer les arbres
- Prévoir une radio avec piles, des éclairages des secours
- Consulter en Mairie la liste des abris sûrs en cas d'évacuation.



LES NIVEAUX DE VIGILANCE

Avant et pendant le passage du Cyclone

Jaunes **Soyez attentifs** (danger imprécis ou impact faible)

Un phénomène cyclonique existant ou en formation a été détecté par météo France

Oranges **Préparez-vous** (Danger plausible – impact important)

Un cyclone déjà identifié continue sa progression vers l'arc Antillais

Rouge **Protégez-vous** (Danger probable – impact majeur)

Le cyclone continue sa progression vers l'arc antillais et la probabilité d'impact est de plus en plus forte

Violet **Confinez-vous** (Danger certain, imminent)

Il est certain que le cyclone aura un impact majeur

Après le passage du cyclone

Gris **Restez prudent** (Impact terminé, danger atténué ou écarté)

Le phénomène s'éloigne après avoir touché l'île



Le Risque cyclonique



CONSTITUEZ VOTRE
KIT DE SURVIE • P21

QUE DOIVENT FAIRE LES HABITANTS FACE AUX CYCLONES ?

Niveau de vigilance « Jaune » **SOYEZ ATTENTIFS**

- Tenez-vous informer régulièrement de l'avancée du phénomène cyclonique en écoutant la radio ou en consultant le site Internet de météo France
- Vérifiez vos réserves (eau potable, aliments, bougies, piles,...)
- Vérifiez le bon état de votre poste de radio
- Evitez d'entreprendre des randonnées en montagne ou à proximité des cours d'eau
- Ne prenez pas le risque de partir en mer pour une longue période sans obligation particulière.

Niveau de vigilance « orange » **PRÉPAREZ-VOUS**

- Prenez connaissance des bulletins météo et des consignes de comportement
- Sécurisez vos habitations (mise à l'abri d'objets susceptibles de devenir des projectiles, protégez les ouvertures,...)
- Mettez hors d'eau les objets susceptibles d'être touchés par une inondation
- Mettez vos embarcations à l'abri ou en cale sèche
- Rentrez les animaux
- Faites le plein d'essence de votre véhicule (sans vous précipiter et sans paralyser les stations service)
- Protégez vos documents personnels (papiers d'identité, factures, assurances....)
- Munissez vous d'argent liquide pour acheter des produits de première nécessité.

Niveau de vigilance « rouge » **PROTÉGEZ-VOUS**

- Restez à l'écoute des conditions météo et respectez les consignes de sécurité
- Rejoignez vos habitations ou les abris prévus pour votre protection par la Mairie
- Evitez tout déplacement sauf en cas de force majeure
- Démontez vos antennes
- Enlevez ou arrimez tout objet susceptible de devenir un projectile
- Protégez toutes ouvertures de votre maison et fermez toutes les issues
- Préparez la pièce la plus sûre pour vous accueillir pendant le passage du cyclone
- Répartissez les moyens d'éclairage (bougie, lampes électriques) dans la maison
- Rentrez tous les animaux

Niveau de vigilance « violet » **CONFINEZ-VOUS**

- Restez informés des conditions météo et respectez les consignes de comportement
- Ne circulez pas à l'extérieur
- Préparez la consolidation des portes intérieures
- Restez à l'abri et ne sortez sous aucun prétexte
- Eloignez vous des ouvertures pour éviter les projections de verre en cas de rupture
- Réfugiez vous si nécessaire dans la pièce la plus sûre de votre maison
- Préparez vous à subir des coupures d'eau et d'électricité
- N'utilisez le téléphone qu'en cas d'absolue nécessité
- Quelle que soit la situation, restez calme et ne paniquez pas
- Attendez impérativement les consignes des autorités avant de changer de posture

Niveau de vigilance « gris » **RESTEZ PRUDENTS**

- Evitez de sortir de chez vous et d'effectuer des déplacements inutiles
- Ne gênez pas les équipes de secours
- N'encombrez pas le réseau téléphonique
- Eloignez vous des cours d'eau et des pentes abruptes
- Assistez vos voisins en cas de besoins ou de blessures et prévenez les secours
- Réparez et consolidez votre habitation sans prendre de risques
- Dégagez les alentours de chez vous et débayez les abords, sans prendre de risque et en restant prudent.
- Ne touchez pas les fils électriques ou téléphoniques tombés sur le sol
- Conduisez avec la plus grande prudence si vous devez impérativement sortir
- Ne franchissez pas les ravines, les gués et les fossés submergés
- Vérifiez la qualité des aliments conservés dans votre congélateur ainsi que la qualité de l'eau avant de les consommer
- Continuez à écouter les informations sur les médias



Consultez les cartes
en page 14 et 15

Le Risque inondation



CONSTITUEZ VOTRE
KIT DE SURVIE • P21

Sur le territoire du François, l'inondation est engendrée par les débordements des rivières et des cours d'eau.

Les crues sont rapides et les temps de submersion des terrains peuvent être faibles (quelques heures).

Lors de fortes précipitations, les eaux en crues se chargent en matériaux de toutes natures (bois, bananiers, ordures, etc). Ces corps flottants peuvent obstruer les ponts et fossés et aggraver les débordements.

La Rivière Desroses et la Rivières Deux Courants traversent des zones urbanisées. Le bourg du François (écoles, entreprises, maison) (voir carte page 16) et le littoral du François peuvent être également submergés (voir carte page 15).

Des axes routiers importants peuvent être également submergés par les eaux en crue provenant des ravins et rivières.

Les mesures prises pour prévenir le risque d'inondation :

- L'identification des zones inondables les plus importantes et leur cartographie figurent sur le Plan de Prévention des Risques naturels (PPR) de la commune du François.
- La prise en compte des zones à risque et des recommandations du Plan Local d'Urbanisme (PLU) lors de la délivrance des autorisations d'urbanisme
- Le contrôle et la prise en compte du risque inondation dans le Plan de Prévention des Risques (PPR).
- La mise en oeuvre, en cas de besoin, du Plan de Secours Communal.
- L'aménagement et l'entretien des cours d'eau et des bassins versants.
- L'aménagement des berges, la réalisation de zones de rétention pour la mise hors d'eau des zones basses du bourg.
- L'évacuation et la mise à l'abri des personnes résidant dans les zones dangereuses.
- Des limnimètres on été posés par le Conseil Général sur les ponts Séraphin et Martienne pour prévenir des inondations et suivre la montée des eaux des rivières Deux Courants et Desroses.
- Informations régulières à la population.

QUE DOIVENT FAIRE LES HABITANTS EN ZONE INONDABLE ?

En temps normal

Avant d'acheter un terrain ou de construire, consulter en mairie les cartes des zones à risque et le Plan Local d'Urbanisme (PLU)

▼ Demander un certificat d'urbanisme.

▼ Ne jamais construire sans permis de construire

▼ Ne jamais construire à moins de 10 mètres des berges.

▼ Ne rien jeter dans les rivières et les ravines.

▼ Surveiller l'état des ravines et des rivières dont vous êtes riverain.

▼ Entretenir les ravines dont vous êtes propriétaire.

▼ Surveiller et entretenir les ouvrages de drainage.

▼ Si vous habitez en zone inondable, vous informer auprès de la mairie sur les abris de secours.

▼ Prévoir un espace refuge "hors d'eau".

▼ Se préparer à une évacuation rapide.

▼ Assurez votre maison

Pendant l'inondation

1^{er} cas vous habitez près d'une rivière torrentielle ou d'une ravine sèche et l'eau monte subitement
VOUS PARTEZ :

- Gagner les hauteurs les plus proches.
- Ne pas revenir sur ses pas.

2nd cas vous habitez dans une plaine inondable et l'ordre d'évacuation a été donné ou l'eau commence à monter :

1) **Mettez hors d'eau** les objets susceptibles d'être touchés par une inondation

2) **Vous partez :**

- Emportez les papiers personnels, des vêtements chauds, les médicaments indispensables, ainsi qu'une radio portative.
- Ne jamais emprunter de gué. Le courant peut vous emporter lorsque l'eau atteint la hauteur de votre genou ou le bas de la carrosserie de votre véhicule
- Se rendre à l'hébergement de secours désigné par la mairie dans son plan de secours communal et prévenir la mairie de votre déplacement.

3) **Vous ne pouvez plus partir :**

- Conservez votre calme.
- Installez votre famille dans un espace refuge le plus en hauteur possible à l'intérieur de votre maison.
- Veillez toujours à avoir un accès possible à l'extérieur pour pouvoir signaler votre présence aux sauveteurs.

Après l'inondation

- Aérer et désinfecter les pièces.
- Ne rétablir l'électricité que sur une installation sèche
- S'assurer que l'eau du robinet est potable consulter la mairie).
- Faire l'inventaire des dommages et en informer la Mairie
- Nettoyer les ouvrages de drainage (fosses, buses, canaux) autour de votre habitation



Consultez la carte
en page 15

Le risque de mouvement de terrain



CONSTITUEZ VOTRE
KIT DE SURVIE • P21



Sur la commune du François, le risque de mouvement de terrain est généralisé dans les zones à forte déclivité (Voir carte page 16).

Les conséquences de ces mouvements de terrain peuvent être observées notamment dans les mornes et le long des routes : affouillement en amont et en aval des chaussées, tassement des fondations des habitations, coulées de boue et de pierres, etc,

Ces phénomènes sont souvent aggravés par l'érosion d'un cours d'eau en pied de talus, par les pluies diluviennes et en cas de séisme.

Quelles sont les mesures préventives et de protection prises par la Municipalité et l'administration ?

- Application des recommandations du Plan de Prévention des Risques (PPR),
- Réalisation de travaux de protection (ancrage, grillage, gunitage, etc.),
- Mise en place, en cas de besoin, du Plan de Secours Communal (PSC).
- Etude du Bureau de Recherche Géologique et Minière et de la Direction Régionale de l'Environnement sur les zones à risque.



QUE DOIVENT FAIRE LES HABITANTS FACE AUX GLISSEMENTS DE TERRAIN ?

AVANT

- Ne jamais construire sans permis.
- Ne jamais construire sur un terrain à risque fort.
- Avant de construire, consulter auprès de la Mairie, les cartes de zones à risque, le Plan Local d'Urbanisme (PLU) et le PPR.
- S'informer des risques encourus et des consignes de sauvegarde.
- Ne jamais faire de terrassement ou de mur de soutènement sans le conseil d'un spécialiste, l'avis et l'autorisation de la Mairie
- Surveiller l'évolution des fissures de votre maison et de votre terrain, si vous en avez décelées
- Faciliter l'écoulement des eaux pluviales

PENDANT

- Fuir latéralement par rapport au mouvement de terrain
- Gagner au plus vite les hauteurs les plus proches.
- Ne pas revenir sur ses pas.
- Ne pas entrer dans un bâtiment endommagé

APRES

- Evaluer les dommages.
- Surveiller l'évolution des dangers
- Informer les autorités
- Se mettre à disposition des secours.
- Signaler et baliser la zone de glissement de terrain.
- Ne pas entrer dans un bâtiment endommagé sans autorisation des autorités.
- Ne touchez pas les fils électriques ou téléphoniques tombés au sol
- Respecter les consignes de sécurité données par les autorités
- Faire isoler par les autorités compétentes les réseaux d'eau et d'électricité.



Consultez la carte page 16



Le risque sismique



CONSTITUEZ VOTRE
KIT DE SURVIE • P21

L'observatoire Vulcanologique de la Montagne Pelée assure l'enregistrement des signaux transmis par les stations sismiques disposées en réseau sur la Martinique et les îles voisines. Il n'existe toutefois, actuellement, aucune méthode permettant de prédire de manière fiable et avec précision le moment ou le lieu où se produira un séisme. Le zonage sismique de notre région (zone III) impose l'application de règles de construction parasismique pour l'ensemble du département voir carte page 18 en ce qui concerne la commune

Les mesures préventives prises par la municipalité et les administrations

- Application des recommandations du PPR
- Mesure d'aide à la construction parasismique
- Formation de la population aux gestes de premier secours (AFPS)
- Campagne de sensibilisation et d'information
- Réalisation d'exercices dans les écoles, les bâtiments communaux et autres bâtiments recevant du public
- Mise en place du Plan Communal de Secours
- Mise en place de la réserve communale.

QUE DOIVENT FAIRE LES HABITANTS FACE AUX SEISMES ?

En l'absence d'alerte préalable, il importe de bien connaître les consignes de sécurité et de les respecter.

En cas de séisme, les services de secours, qui ressentiront les secousses sismiques en même temps que les populations touchées, procéderont le plus rapidement possible à la mise en oeuvre des moyens nécessaires pour leur venir en aide (Plan de Secours Spécialisé séisme, Plan Communal de Sauvegarde). En attendant l'intervention des services de secours, les populations doivent se porter mutuellement aide et assistance.

EN TEMPS NORMAL

- ▲ Construire selon les règles parasismiques en prenant contact avec les professionnels.
- ▲ Prévoir dans un lieu facilement accessible : une trousse de soins, un poste de radio, une lampe de poche avec piles.
- ▲ Mettre en réserve : conserves, sucre, lait et eau (à renouveler régulièrement).
- ▲ Sceller aux murs et aux cloisons les meubles hauts (armoires, bibliothèques, etc).
- ▲ Entreposer les objets lourds au sol.
- ▲ Enfermer les produits dangereux et inflammables au niveau du sol.

- ▲ Repérer un endroit, à l'intérieur de la maison, où vous pourrez vous mettre à l'abri.

PENDANT LA SECOUSSE

Chez vous :

- ◆ Sortir si vous êtes au rez-de-chaussée tout près d'un espace bien dégagé.
- ◆ Si non, vous réfugier sous une table, un encadrement de porte ou dans un coin de pièce.
- ◆ Vous éloigner des fenêtres, des baies vitrées et des balcons.

Dans un lieu public (Ecoles, entreprise, cinéma, supermarché...) :

- ◆ Appliquer le plan de prévention de l'entreprise.
- ◆ Ne pas vous précipiter vers les issues pour ne pas être écrasé ou étouffé.
- ◆ Vous placer près d'un pilier, d'un angle de mur (se méfier de tous les objets instables et en hauteur).

A l'extérieur :

- ◆ Vous éloigner des constructions. Evitez les bâtiments, ponts, poteaux et fils électriques, etc.

En voiture :

- ◆ S'arrêter, si possible, dans un endroit bien dégagé, à distance des constructions et des fils électriques. Ne pas descendre avant la fin de la secousse. Ne stationner pas sous un pont.

APRES LA SECOUSSE

- **Ne pas téléphoner** afin de laisser le réseau disponible pour les services de secours.
- **Couper** l'eau, le gaz et l'électricité : ne pas allumer de flamme et ne pas fumer. En cas de fuite de gaz, ouvrir les fenêtres et les portes et prévenir les autorités
- **Evacuer** le plus rapidement possible les bâtiments : il peut y avoir d'autres secousses (répliques). Pensez à recenser le nombre de personnes présentes avant le séisme afin de faciliter la mise en place des secours le moment venu.
- **Ne pas toucher** aux câbles tombés à terre.
- **Ne jamais pénétrer** dans les maisons endommagées
- **Emporter les papiers** personnels, des vêtements chauds, les médicaments indispensables ainsi qu'une radio portative
- **Ne pas prendre** l'ascenseur.
- **S'éloigner** de tout ce qui peut s'effondrer (marcher au milieu de la chaussée) et se tenir informé de l'évolution de la situation en écoutant la radio.
- **S'éloigner** des zones côtières, même longtemps après, en raison d'éventuels raz-de-marée ou tsunامي (voir page 18).
- **Ne pas aller chercher** ses enfants à l'école ; les enseignants s'occupent d'eux. Portez secours, aide et assistance à votre famille, à vos voisins sans prendre de risques et en restant prudent.



Consultez la
carte page 17



Le risque tsunami



Le François avec ses 37 Km de côte est soumis au risque de tsunami. Ce phénomène se caractérise par un déplacement d'une grande quantité d'eau dû à des séismes, un effondrement de flancs de volcans ou de glissement sous-marin. Ce champs de vagues dévastatrices peut atteindre 600 à 850 Km/h avec une pression d'arrivée de plusieurs centaines de Kg / m². Les trains de vagues peuvent être espacés de quelques minutes à 6h, ce qui ajoute à la dangerosité du Tsunami.

Il existe **trois niveaux** de menaces connues dans l'arc Antillais :

- 1 • Séisme de subduction de forte intensité (7 à 8,5).
- 2 • Effondrement d'un flanc du volcan « Cumbre Vieja » aux Canaries.
- 3 • Eruption volcanique sous-marine du Kick'm Jenny aux Grenadine.

Les mesures d'alerte

Le système d'alerte précoce au tsunami permet de détecter la vague lorsqu'elle est encore loin des rivages et d'avertir les populations concernées assez tôt pour sauver des vies. Un tel système permet au plus vite la réception d'informations, leur analyse, la prise de décision, et l'envoi d'alertes aux autorités et à la population.

Le déploiement de système d'alerte précoce au Tsunami est réalisé par l'UNESCO. Des boués de mesure de tsunami en temps réel sont posées en mer des Caraïbes. Elles constituent la première ligne de défense pour les habitants de toute la région. Des experts de plusieurs pays ont oeuvré pour une meilleure préparation des pays de la Caraïbe contre un éventuel tsunami.

Les mesures préventives prises par les autorités

- ▲ Information et sensibilisation de la population
- ▲ Cartes d'exposition et de submersion
- ▲ Protection des mangroves et des récifs coralliens



QUE DOIVENT FAIRE LES HABITANTS FACE AUX TSUNAMIS ?

En temps normal

- ▲ Consultez et prenez en compte le PPR.
- ▲ Soyez à l'écoute des signaux d'alertes de la Mairie : sirène, portable, radio...
- ▲ Identifiez et prévoyez l'itinéraire qui vous permettra d'évacuer et de vous mettre à l'abri le plus rapidement.
- ▲ Si vous êtes près de la mer, soyez attentif à tout retrait important et anormal de la mer.

Au Moment de l'alerte

- ▲ Réfugiez-vous très rapidement sur les hauteurs les plus proches, par les voies les plus directes (30m d'altitude minimum)
- ▲ Tenez vous à l'écoute des messages des autorités.
- ▲ Restez vigilant car plusieurs vagues peuvent frapper les côtes à plusieurs minutes d'intervalle.

Après un Tsunami

- ▲ Regagnez les lieux et abris sécurisés prévus par la Mairie et les autorités
- ▲ Attendre l'ordre des autorités avant de regagner vos domiciles
- ▲ Évaluez les dégâts et informez la municipalité.
- ▲ Portez aide et assistance à la population dans la mesure de vos possibilités
- ▲ S'assurer de la bonne qualité de l'eau et des aliments avant de les consommer



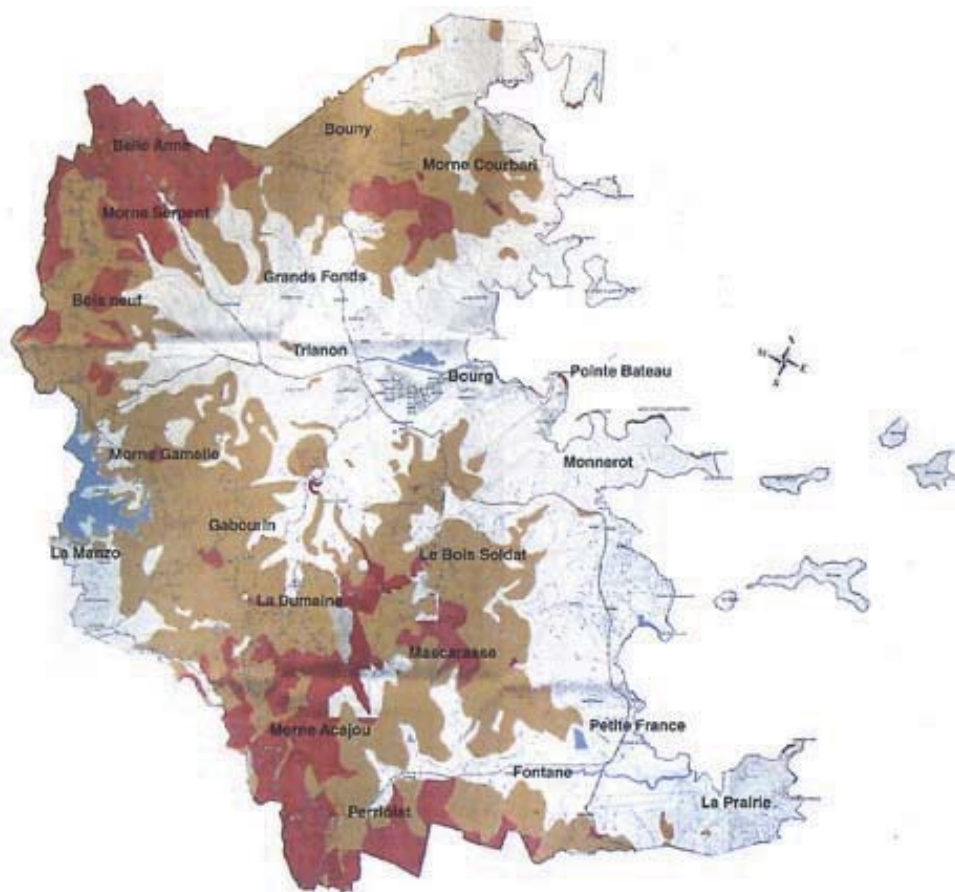
Houle et submersion



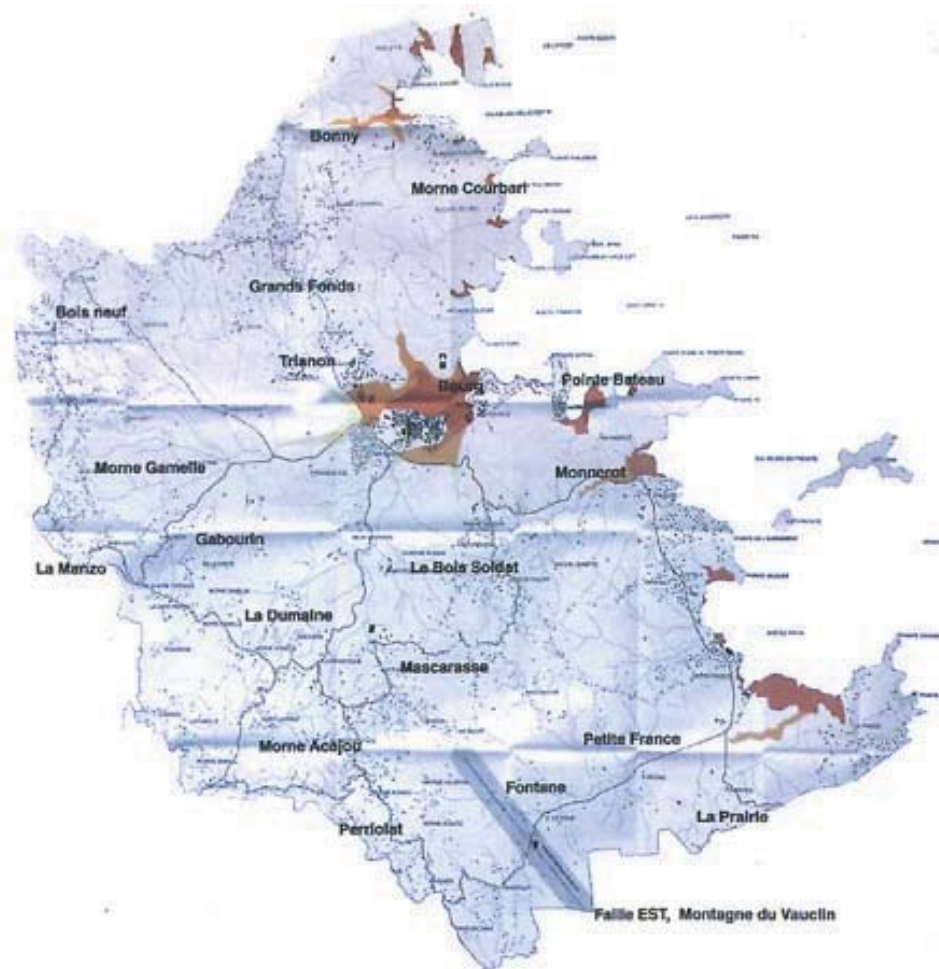
Inondation



Mouvement de terrain

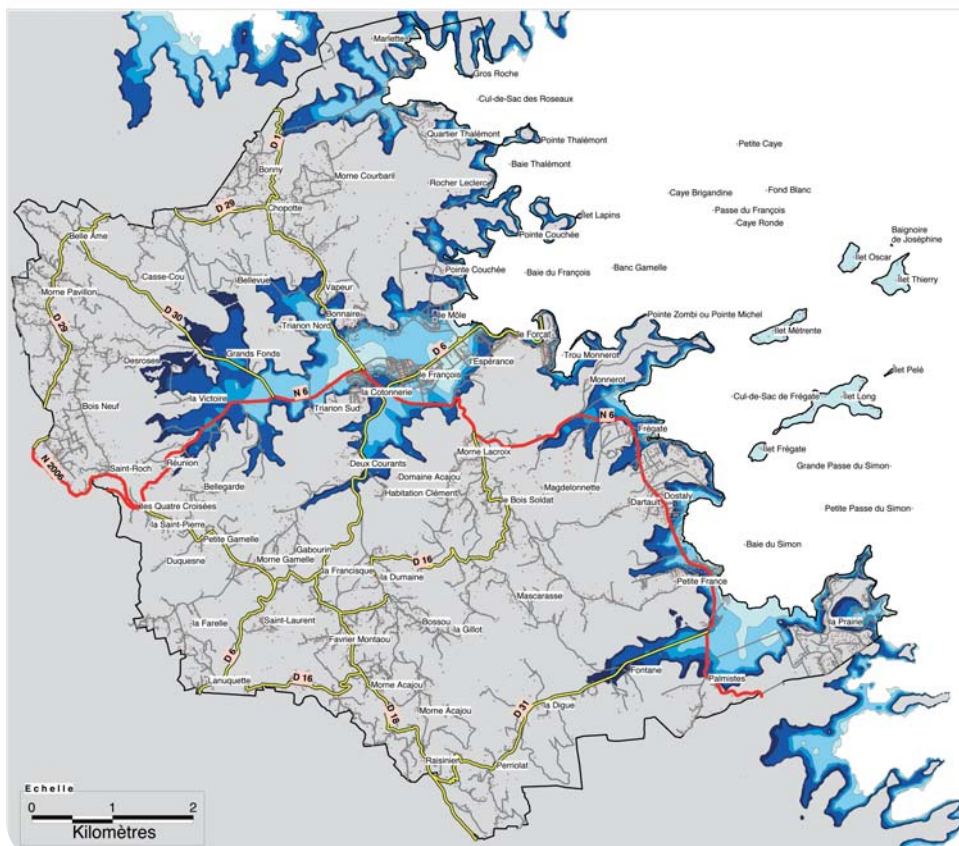


Séisme



Tsunami

RISQUE DE SUBMERSION DU LITTORAL VILLE DU FRANÇOIS



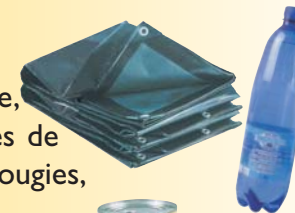
PRENEZ DES MESURES PREVENTIVES !! CONSTITUEZ VOTRE KIT DE SURVIE

avant la survenance de toute catastrophe naturelle



PLACEZ LE KIT DE SURVIE EN LIEU SÛR,
DANS UN CONTAINER ÉTANCHE,
FACILEMENT ACCESSIBLE.

- **Au fond du kit :** des couvertures de survie, bâches en plastique; papiers et crayons, tablettes de purification d'eau ou dispositif purificateur, bougies, allumettes, corde, copie des pièces d'identité....



- **Au milieu du kit :** de la nourriture non périssable, riz, conserve, sel, farine, fruits et légumes secs, ouvre-boîte, couteau suisse, couverts en plastique...



- **En haut du kit :** torche électrique, radio transistor, piles et ampoules de rechange, trousse de secours, médicaments, eau, tente ou abris pour coucher à l'extérieur, sifflet pour guider les secours...



POUR L'HYGIÈNE

Papier hygiénique, lingettes désinfectantes, articles de toilette, garnitures périodiques, eau de javel ou autre désinfectant, liquide de nettoyage (vaisselle, linge...), sacs plastiques de 200 litres...



POUR VOTRE SÉCURITÉ



Extincteur adapté aux risques, tuyaux d'arrosage en cas de feu, outils pour fermer les conduites d'eau, matériel de déblaiement (pelle pliante, pioche, etc.)



OÙ S'INFORMER ?

Par Téléphone

Mairie du François	0596 54 30 02
DIREN	0596 71 30 05
Centre de secours du François	0596 54 84 93
Gendarmerie du François	0596 54 82 58
Météo France	08 92 68 08 08
Préfecture	0596 39 36 00
Service Départemental d'Incendie et de Secours	0596 59 05 81
Sous-Préfecture du Marin	0596 74 92 90
Direction Départementale de l'Équipement	0596 72 83 83
Direction Régionale de l'Environnement	0596 71 30 05
Direction de l'Agriculture et de la Forêt	0596 71 20 40
Conseil Général DDST	0596 59 65 00

N° d'urgence

Pompier :	18
Gendarmerie :	17
Samu :	15

Sur Internet

Ville du François : www.ville-francois.fr

DIREN : www.martinique.ecologie.gouv.fr

Préfecture Martinique :

www.martinique.pref.gouv.fr

Météo France : www.meteo.gp

Écoutez la radio

RFO : 92.00

RCI : 98.7

Radio Sud Est : 89.3

Media FM : 107.6

DEFINITION DES SIGLES

PPR : Plan de prévention des risques.
Il détermine les zones à risque et à construire de la commune.

PLU : Plan Local d'Urbanisme. Le plan d'urbanisme (PLU) fixe les règles générales et les servitudes d'utilisation des sols.

PCS : Plan Communal de Sauvegarde.
Il recense les procédures et les moyens à mettre en œuvre dans le cas où un risque majeur se produirait.

PSS : Plan de Secours Spécialisé. Le plan de secours spécialisé est établi par la préfecture pour faire face aux risques.