

DIRECTION DES ACTIONS  
INTERMINISTERIELLES  
Bureau Urbanisme Environnement  
Affaire suivie par : Sylvette TACHET  
Tél : 05 45 97 62 90  
Télécopie : 05 45 97 62 82  
Courriel : sylvette.tachet@charente.pref.gouv.fr

## ARRÊTÉ

autorisant le syndicat de valorisation des déchets ménagers de la Charente à exploiter une installation de transferts de déchets ménagers sur le territoire de la commune de RUFFEC dans la ZAE du Champ des Mas

LE PRÉFET DE LA CHARENTE  
CHEVALIER DE LA LEGION D'HONNEUR

Vu le code de l'environnement et notamment son titre 1<sup>er</sup> du livre V

Vu le décret n°77-1133 du 21 septembre 1977 modifié relatif aux installations classées

Vu le décret n° 2004-374 du 29 avril 2004 relatif aux pouvoirs des préfets, à l'organisation et à l'action des services de l'Etat dans les régions et départements

Vu la nomenclature des installations classées

Vu la demande présentée le 23 mars 2005 par le Syndicat de Valorisation des Déchets Ménagers de la Charente dont le siège social est situé Z.E. La Braconnne à Mornac (16600) en vue d'obtenir l'autorisation d'exploiter une installation de transfert de déchets ménagers d'une capacité maximale de 8 000 tonnes par an sur le territoire de la commune de Ruffec à l'adresse Z.A.E. du Champ du Mas

Vu le dossier déposé à l'appui de sa demande

Vu la décision en date du 9 mai 2005 du président du tribunal administratif de Poitiers portant désignation du commissaire enquêteur

Vu l'arrêté préfectoral en date du 23 mai 2005 ordonnant l'organisation d'une enquête publique pour une durée de 31 jours du 21 juin 2005 au 21 juillet 2005 inclus sur le territoire de la commune de Ruffec

Vu l'accomplissement des formalités d'affichage réalisé dans cette commune de l'avis au public

Vu la publication en date du 1<sup>er</sup> juin 2005 de cet avis dans deux journaux locaux

Vu le registre d'enquête et l'avis du commissaire enquêteur

Vu l'avis émis par le conseil municipal de la commune de Ruffec

Vu les avis exprimés par les différents services et organismes consultés

Vu le rapport et les propositions en date du 18 octobre 2005 de l'inspection des installations classées

Vu l'avis du conseil départemental d'hygiène du 6 décembre 2005 au cours duquel le demandeur a été entendu

Vu le projet d'arrêté porté le 9 décembre 2005 à la connaissance du demandeur

CONSIDERANT que les conditions légales de délivrance de l'autorisation sont réunies ;

CONSIDERANT qu'aux termes de l'article L512.1 du titre 1<sup>er</sup> du livre V du code de l'environnement relatif aux installations classées pour la protection de l'environnement, l'autorisation ne peut être accordée que si les dangers ou inconvénients de l'installation peuvent être prévenus par des mesures que spécifie l'arrêté préfectoral ;

CONSIDERANT que les conditions d'aménagement et d'exploitation, telles qu'elles sont définies par le présent arrêté, permettent de prévenir les dangers et inconvénients de l'installation pour les intérêts mentionnés à l'article L511.1 du titre 1<sup>er</sup> du livre V du code de l'environnement ; notamment pour la commodité du voisinage, pour la santé, la sécurité, la salubrité publiques et pour la protection de la nature et de l'environnement.

Sur proposition du Secrétaire général de la préfecture

## ARRÊTE

---

### TITRE 1 - PORTÉE DE L'AUTORISATION ET CONDITIONS GÉNÉRALES

---

#### CHAPITRE 1.1 BÉNÉFICIAIRE ET PORTÉE DE L'AUTORISATION

##### ARTICLE 1.1.1. EXPLOITANT TITULAIRE DE L'AUTORISATION

Le Syndicat de Valorisation des Déchets Ménagers de la Charente dont le siège social est situé dans la Z.E. La Braconne à Mornac est autorisé sous réserve du respect des prescriptions annexées au présent arrêté, à exploiter sur le territoire de la commune de Ruffec, dans la ZAE du Champ des Mas, les installations détaillées dans les articles suivants.

##### ARTICLE 1.1.2. INSTALLATIONS NON VISÉES PAR LA NOMENCLATURE OU SOUMISES À DÉCLARATION

Les prescriptions du présent arrêté s'appliquent également aux autres installations ou équipements exploités dans l'établissement, qui mentionnés ou non à la nomenclature sont de nature par leur proximité ou leur connexité avec une installation soumise à autorisation à modifier les dangers ou inconvénients de cette installation.

Les dispositions des arrêtés ministériels existants relatifs aux prescriptions générales applicables aux installations classées soumises à déclaration sont applicables aux installations classées soumises à déclaration incluses dans l'établissement dès lors que ces installations ne sont pas régies par le présent arrêté préfectoral d'autorisation.

## CHAPITRE 1.2 NATURE DES INSTALLATIONS

### ARTICLE 1.2.1. LISTE DES INSTALLATIONS CONCERNÉES PAR UNE RUBRIQUE DE LA NOMENCLATURE DES INSTALLATIONS CLASSÉES

Rubrique	Alinéa	AS, A, D, NC	Libellé de la rubrique	Critère de classement	Seuil du critère	Unité du critère	Volume autorisé	Unités du volume autorisé
322	A	A	Station transit d'ordures ménagères	-	-	-	8 000	T/an
1432	2	NC	Stockage de liquides inflammables	Volume équivalent	10	m <sup>3</sup>	-	-
1434	1	NC	Distribution de liquides inflammables	Débit équivalent	1	m <sup>3</sup> /h	-	-

A : autorisation

D : déclaration

NC : non classé

Volume autorisé : éléments caractérisant la consistance, le rythme de fonctionnement, le volume des installations ou les capacités maximales autorisées

### ARTICLE 1.2.2. SITUATION DE L'ÉTABLISSEMENT

Les installations autorisées sont situées sur les communes, parcelles et lieux-dits suivants :

Commune	Parcelles
Ruffec	114 et 116

Les installations citées à l'article 1.2.1 ci-dessus sont reportées avec leurs références sur le plan de situation de l'établissement annexé au présent arrêté.

## CHAPITRE 1.3 CONFORMITÉ AU DOSSIER DE DEMANDE D'AUTORISATION

Les installations et leurs annexes, objet du présent arrêté, sont disposées, aménagées et exploitées conformément aux plans et données techniques contenus dans les différents dossiers déposés par l'exploitant. En tout état de cause, elles respectent par ailleurs les dispositions du présent arrêté, des arrêtés complémentaires et les réglementations autres en vigueur.

## CHAPITRE 1.4 DURÉE DE L'AUTORISATION

### ARTICLE 1.4.1. DURÉE DE L'AUTORISATION

La présente autorisation cesse de produire effet si l'installation n'a pas été mise en service dans un délai de trois ans ou n'a pas été exploitée durant deux années consécutives, sauf cas de force majeure.

## CHAPITRE 1.5 MODIFICATIONS ET CESSATION D'ACTIVITÉ

### ARTICLE 1.5.1. PORTER À CONNAISSANCE

Toute modification apportée par le demandeur aux installations, à leur mode d'utilisation ou à leur voisinage, et de nature à entraîner un changement notable des éléments du dossier de demande d'autorisation, est portée avant sa réalisation à la connaissance du Préfet avec tous les éléments d'appréciation.

### ARTICLE 1.5.2. TRANSFERT SUR UN AUTRE EMPLACEMENT

Tout transfert sur un autre emplacement des installations visées sous l'article 1.2 du présent arrêté nécessite une nouvelle demande d'autorisation ou déclaration.

### ARTICLE 1.5.3. CHANGEMENT D'EXPLOITANT

Dans le cas où l'établissement change d'exploitant, le successeur fait la déclaration au Préfet dans le mois qui suit la prise en charge de l'exploitant.

### ARTICLE 1.5.4. CESSATION D'ACTIVITÉ

En cas d'arrêt définitif d'une installation classée, l'exploitant doit remettre son site dans un état tel qu'il ne puisse porter atteinte aux intérêts mentionnés à l'article L. 511-1 du code de l'environnement et qu'il permette un usage futur du site déterminé selon les dispositions des articles 34-2 et 34-3 du décret n° 77-1133 du 21 septembre 1977.

Au moins trois mois avant la mise à l'arrêt définitif, l'exploitant notifie au Préfet la date de cet arrêt. La notification doit être accompagnée d'un dossier comprenant le plan à jour des terrains d'emprise de l'installation (ou de l'ouvrage), ainsi qu'un mémoire sur les mesures prises ou prévues pour assurer, dès l'arrêt de l'exploitation, la mise en sécurité du site.

Ces mesures comportent notamment :

- 1) l'évacuation ou l'élimination des produits dangereux et des déchets présents sur le site,
- 2) des interdictions ou limitations d'accès au site,
- 3) la suppression des risques d'incendie et d'explosion,
- 4) la surveillance des effets de l'installation sur son environnement.

## CHAPITRE 1.6 ARRETES, CIRCULAIRES, INSTRUCTIONS APPLICABLES

Sans préjudice de la réglementation en vigueur, sont notamment applicables à l'établissement les prescriptions qui le concernent des textes cités ci-dessous :

Dates	Textes
29/07/05	Arrêté du 29 juillet 2005 fixant le formulaire du bordereau de suivi des déchets dangereux mentionné à l'article 4 du décret n° 2005-635 du 30 mai 2005
07/07/05	Arrêté du 7 juillet 2005 fixant le contenu des registres mentionnés à l'article 2 du décret n° 2005-635 du 30 mai 2005 relatif au contrôle des circuits de traitement des déchets et concernant les déchets dangereux et les déchets autres que dangereux ou radioactifs
30/05/05	Décret n° 2005-635 du 30 mai 2005 relatif au contrôle des circuits de traitement des déchets
22/06/98	Arrêté du 22 juin 1998 relatif aux réservoirs enterrés de liquides inflammables et à leurs équipements annexes.
23/01/97	Arrêté du 23 janvier 1997 relatif à la limitation des bruits émis dans l'environnement par les installations classées pour la protection de l'environnement.
28/01/93	Arrêté et circulaire du 28 janvier 1993 concernant la protection contre la foudre de certaines installations classées.
31/03/80	Arrêté du 31 mars 1980 portant réglementation des installations électriques des établissements réglementés au titre de la législation sur les installations classées
26/09/75	Circulaire DPPN/SEI du 26 septembre 1975 relative aux stations de transit de résidus urbains

## **CHAPITRE 1.7 RESPECT DES AUTRES LÉGISLATIONS ET RÉGLEMENTATIONS**

Les dispositions de cet arrêté préfectoral sont prises sans préjudice des autres législations et réglementations applicables, et notamment le code minier, le code civil, le code de l'urbanisme, le code du travail et le code général des collectivités territoriales, la réglementation sur les équipements sous pression.

Les droits des tiers sont et demeurent expressément réservés.

La présente autorisation ne vaut pas permis de construire.

---

## **TITRE 2 – GESTION DE L'ÉTABLISSEMENT**

---

### **CHAPITRE 2.1 EXPLOITATION DES INSTALLATIONS**

#### **ARTICLE 2.1.1. DECLARATION DE DEBUT D'EXPLOITATION**

Le bénéficiaire de l'autorisation adresse au préfet une déclaration de début d'exploitation, en trois exemplaires, dès qu'ont été mis en place les aménagements et équipements permettant la mise en service effective de l'installation, tels qu'ils ont été précisés par le présent arrêté d'autorisation.

Dès réception de la déclaration de début d'exploitation, le préfet en transmet un exemplaire à l'inspection des installations classées et un autre au maire de la commune d'implantation de l'installation.

Dans les quinze jours qui suivent la réception de la déclaration, le préfet fait publier aux frais de l'exploitant, dans deux journaux locaux ou régionaux diffusés dans le ou les départements intéressés, un avis annonçant le dépôt de la déclaration de début d'exploitation.

Dès réception, un exemplaire de la déclaration de début d'exploitation est affiché à la mairie pendant un mois au moins. Procès-verbal de l'accomplissement de cette formalité est dressé par le maire.

#### **ARTICLE 2.1.2. OBJECTIFS GÉNÉRAUX**

L'exploitant prend toutes les dispositions nécessaires dans la conception l'aménagement, l'entretien et l'exploitation des installations pour :

- limiter la consommation d'eau, et limiter les émissions de polluants dans l'environnement ;
- la gestion des effluents et déchets en fonction de leurs caractéristiques, ainsi que la réduction des quantités rejetées ;
- prévenir en toutes circonstances, l'émission, la dissémination ou le déversement, chroniques ou accidentels, directs ou indirects, de matières ou substances qui peuvent présenter des dangers ou inconvénients pour la commodité de voisinage, la santé, la salubrité publique, l'agriculture, la protection de la nature et de l'environnement ainsi que pour la conservation des sites et des monuments.

#### **ARTICLE 2.1.3. CONSIGNES D'EXPLOITATION**

L'exploitant établit des consignes d'exploitation pour l'ensemble des installations comportant explicitement les vérifications à effectuer, en conditions d'exploitation normale, de dysfonctionnement ou d'arrêt momentané de façon à permettre en toutes circonstances le respect des dispositions du présent arrêté.

Ces consignes sont tenues à la disposition de l'inspection des installations classées, systématiquement mises à jour et portées à la connaissance du personnel concerné ou susceptible de l'être.

## **CHAPITRE 2.2 RÉSERVES DE PRODUITS OU MATIÈRES CONSOMMABLES**

### **ARTICLE 2.2.1. RÉSERVES DE PRODUITS**

L'établissement dispose de réserves suffisantes de produits ou matières consommables utilisées de manière courante ou occasionnelle pour assurer la protection de l'environnement, le fonctionnement des installations de traitement, la prévention des accidents ou incidents, la limitation de leurs conséquences tels que produits de neutralisation, liquides inhibiteurs, produits absorbants...

## **CHAPITRE 2.3 INTÉGRATION DANS LE PAYSAGE**

### **ARTICLE 2.3.1. PROPRETÉ**

L'exploitant prend les dispositions appropriées qui permettent d'intégrer l'installation dans le paysage. L'ensemble des installations est maintenu propre et entretenu en permanence.

### **ARTICLE 2.3.2. ESTHÉTIQUE**

Les abords de l'installation, placés sous le contrôle de l'exploitant sont aménagés et maintenus en bon état de propreté (peinture,...). Les émissaires de rejet et leur périphérie font l'objet d'un soin particulier (plantations, engazonnement,...).

## **CHAPITRE 2.4 DANGERS OU NUISANCES NON PRÉVENUS**

Tout danger ou nuisance non susceptibles d'être prévenus par les prescriptions du présent arrêté est immédiatement porté à la connaissance du préfet par l'exploitant.

## **CHAPITRE 2.5 INCIDENTS OU ACCIDENTS**

### **ARTICLE 2.5.1. DÉCLARATION ET RAPPORT**

L'exploitant est tenu à déclarer dans les meilleurs délais à l'inspection des installations classées les accidents ou incidents survenus du fait du fonctionnement de son installation qui sont de nature à porter atteinte aux intérêts mentionnés à l'article L.511-1 du code de l'environnement.

Un rapport d'accident ou, sur demande de l'inspection des installations classées, un rapport d'incident est transmis par l'exploitant à l'inspection des installations classées. Il précise notamment les circonstances et les causes de l'accident ou de l'incident, les effets sur les personnes et l'environnement, les mesures prises ou envisagées pour éviter un accident ou un incident similaire et pour en pallier les effets à moyen ou long terme.

Ce rapport est transmis sous 15 jours à l'inspection des installations classées.

## **CHAPITRE 2.6 DOCUMENTS TENUS À LA DISPOSITION DE L'INSPECTION**

L'exploitant doit établir et tenir à jour un dossier comportant les documents suivant :

- le dossier de demande d'autorisation initial,
- les plans tenus à jour,
- les récépissés de déclaration et les prescriptions générales, en cas d'installations soumises à déclaration non couvertes par un arrêté d'autorisation

- les arrêtés préfectoraux relatifs aux installations soumises à autorisation, pris en application de la législation relative aux installations classées pour la protection de l'environnement,
- tous les documents, enregistrements, résultats de vérification et registres répertoriés dans le présent arrêté ; ces documents peuvent être informatisés, mais dans ce cas des dispositions doivent être prises pour la sauvegarde des données.

Ce dossier doit être tenu à la disposition de l'inspection des installations classées sur le site durant 5 années au minimum.

---

## **TITRE 3 - PRÉVENTION DE LA POLLUTION ATMOSPHÉRIQUE**

---

### **CHAPITRE 3.1 CONCEPTION DES INSTALLATIONS**

#### **ARTICLE 3.1.1. DISPOSITIONS GÉNÉRALES**

L'exploitant prend toutes les dispositions nécessaires dans la conception, l'exploitation et l'entretien des installations de manière à limiter les émissions à l'atmosphère, y compris diffuses, notamment par la mise en œuvre de technologies propres, le développement de techniques de valorisation, la collecte sélective et le traitement des effluents en fonction de leurs caractéristiques et de la réduction des quantités rejetées en optimisant notamment l'efficacité énergétique.

Les consignes d'exploitation de l'ensemble des installations comportent explicitement les contrôles à effectuer, en marche normale et à la suite d'un arrêt pour travaux de modification ou d'entretien de façon à permettre en toutes circonstances le respect des dispositions du présent arrêté.

Le brûlage à l'air libre est interdit à l'exclusion des essais incendie. Les produits brûlés sont identifiés en qualité et quantité.

#### **ARTICLE 3.1.2. POLLUTIONS ACCIDENTELLES**

Les dispositions appropriées sont prises pour réduire la probabilité des émissions accidentelles et pour que les rejets correspondants ne présentent pas de dangers pour la santé et la sécurité publique.

#### **ARTICLE 3.1.3. ODEURS**

Les dispositions nécessaires sont prises pour que l'établissement ne soit pas à l'origine de gaz odorants, susceptibles d'incommoder le voisinage, de nuire à la santé ou à la sécurité publique.

#### **ARTICLE 3.1.4. VOIES DE CIRCULATION**

Sans préjudice des règlements d'urbanisme, l'exploitant doit prendre les dispositions nécessaires pour prévenir les envols de poussières et matières diverses :

- les voies de circulation et aires de stationnement des véhicules sont aménagées (formes de pente, revêtement, etc.), et convenablement nettoyées,
- les véhicules sortant de l'installation n'entraînent pas de dépôt de poussière ou de boue sur les voies de circulation. Pour cela des dispositions telles que le lavage des roues des véhicules doivent être prévues en cas de besoin,
- les surfaces où cela est possible sont engazonnées,
- des écrans de végétation sont mis en place le cas échéant.

Des dispositions équivalentes peuvent être prises en lieu et place de celles-ci.

---

## TITRE 4 - PROTECTION DES RESSOURCES EN EAUX ET DES MILIEUX AQUATIQUES

---

### CHAPITRE 4.1 PRÉLÈVEMENTS ET CONSOMMATIONS D'EAU

#### ARTICLE 4.1.1. ORIGINE DES APPROVISIONNEMENTS EN EAU

L'origine de la ressource en eau est le réseau public.

Les prélèvements d'eau qui ne s'avèrent pas liés à la lutte contre un incendie ou aux exercices de secours, sont limités aux besoins pour l'alimentation des sanitaires, le lavage des véhicules, des bennes et de la plate-forme.

Les eaux utilisées pour le lavage des véhicules, des bennes et de la plate-forme sont tant que possible pompées dans le bassin de rétention des eaux pluviales.

#### ARTICLE 4.1.2. PROTECTION DES RÉSEAUX D'EAU POTABLE ET DES MILIEUX DE PRÉLÈVEMENT

Un ou plusieurs réservoirs de coupure ou bac de disconnexion ou tout autre équipement présentant des garanties équivalentes sont installés afin d'isoler les réseaux d'eaux industrielles et pour éviter des retours de substances dans les réseaux d'adduction d'eau publique

### CHAPITRE 4.2 COLLECTE DES EFFLUENTS LIQUIDES

#### ARTICLE 4.2.1. DISPOSITIONS GÉNÉRALES

Tous les effluents aqueux sont canalisés. Le réseau de collecte doit être de type séparatif permettant d'isoler les eaux résiduaires polluées, tout au moins jusqu'à leur point de traitement éventuel, des eaux pluviales non susceptibles d'être polluées.

Tout rejet d'effluent liquide non prévu aux chapitres 4.2 et 4.3 ou non conforme à leurs dispositions est interdit.

A l'exception des cas accidentels où la sécurité des personnes ou des installations serait compromise, il est interdit d'établir des liaisons directes entre les réseaux de collecte des effluents devant subir un traitement ou être détruits et le milieu récepteur.

Les procédés de traitement non susceptibles de conduire à un transfert de pollution sont privilégiés pour l'épuration des effluents.

#### ARTICLE 4.2.2. PLAN DES RÉSEAUX

Un schéma de tous les réseaux et un plan des égouts sont établis par l'exploitant, régulièrement mis à jour, notamment après chaque modification notable, et datés. Ils sont tenus à la disposition de l'inspection des installations classées ainsi que des services d'incendie et de secours.

Le plan des réseaux d'alimentation et de collecte doit notamment faire apparaître :

- l'origine et la distribution de l'eau d'alimentation,
- les dispositifs de protection de l'alimentation (bac de disconnexion, l'implantation des disconnecteurs ou tout autre dispositif permettant un isolement avec la distribution alimentaire,...)
- les secteurs collectés et les réseaux associés
- les ouvrages de toutes sortes (vannes, compteurs...)
- les ouvrages d'épuration interne avec leur point de contrôle et les points de rejet de toute nature (interne ou au milieu).



### **ARTICLE 4.2.3. ENTRETIEN ET SURVEILLANCE**

Les réseaux de collecte des effluents sont conçus et aménagés de manière à être curables, étanches et résister dans le temps aux actions physiques et chimiques des effluents ou produits susceptibles d'y transiter.

L'exploitant s'assure par des contrôles appropriés et préventifs de leur bon état et de leur étanchéité.

Les différentes canalisations accessibles sont repérées conformément aux règles en vigueur.

### **ARTICLE 4.2.4. PROTECTION DES RÉSEAUX INTERNES À L'ÉTABLISSEMENT**

Les effluents aqueux rejetés par les installations ne sont pas susceptibles de dégrader les réseaux d'égouts ou de dégager des produits toxiques ou inflammables dans ces égouts, éventuellement par mélange avec d'autres effluents.

## **CHAPITRE 4.3 TYPES D'EFFLUENTS, LEURS OUVRAGES D'ÉPURATION ET LEURS CARACTERISTIQUES DE REJET AU MILIEU**

### **ARTICLE 4.3.1. IDENTIFICATION DES EFFLUENTS**

L'exploitant est en mesure de distinguer les différentes catégories d'effluents suivants :

1. les **eaux pluviales non susceptibles d'être polluées** : les eaux de toitures,
2. les **eaux pluviales susceptibles d'être polluées** (notamment celles collectées dans le bassin de confinement visé à l'article 4.3.5), les eaux polluées lors d'un accident ou d'un incendie (y compris les eaux utilisées pour l'extinction),
3. les **eaux polluées** : les eaux de compactage, les eaux de lavages des sols, des bennes et des véhicules,
4. les **eaux domestiques** : les eaux vannes, les eaux des lavabos et douches, etc..

### **ARTICLE 4.3.2. COLLECTE DES EFFLUENTS**

Les effluents pollués ne contiennent pas de substances de nature à gêner le bon fonctionnement des ouvrages de traitement.

La dilution des effluents est interdite. En aucun cas elle ne doit constituer un moyen de respecter les valeurs seuils de rejets fixés par le présent arrêté. Il est interdit d'abaisser les concentrations en substances polluantes des rejets par simples dilutions autres que celles résultant du rassemblement des effluents normaux de l'établissement ou celles nécessaires à la bonne marche des installations de traitement.

Les rejets directs ou indirects d'effluents dans la (les) nappe(s) d'eaux souterraines ou vers les milieux de surface non visés par le présent arrêté sont interdits.

### **ARTICLE 4.3.3. GESTION DES OUVRAGES : CONCEPTION, DYSFONCTIONNEMENT**

La conception et la performance des installations de traitement (ou de pré-traitement) des effluents aqueux permettent de respecter les valeurs limites imposées au rejet par le présent arrêté. Elles sont entretenues, exploitées et surveillées de manière à réduire au minimum les durées d'indisponibilité ou à faire face aux variations des caractéristiques des effluents bruts (débit, température, composition...) y compris à l'occasion du démarrage ou d'arrêt des installations.

Si une indisponibilité ou un dysfonctionnement des installations de traitement est susceptible de conduire à un dépassement des valeurs limites imposées par le présent arrêté, l'exploitant prend les

dispositions nécessaires pour réduire la pollution émise en limitant ou en arrêtant si besoin les fabrications concernées.

Les dispositions nécessaires doivent être prises pour limiter les odeurs provenant du traitement des effluents ou dans les canaux à ciel ouvert (conditions anaérobies notamment).

#### **ARTICLE 4.3.4. ENTRETIEN ET CONDUITE DES INSTALLATIONS DE TRAITEMENT**

La conduite des installations est confiée à un personnel compétent disposant d'une formation initiale et continue.

Un registre spécial est tenu sur lequel sont notés les incidents de fonctionnement des dispositifs de collecte, de traitement, de recyclage ou de rejet des eaux, les dispositions prises pour y remédier et les résultats des mesures et contrôles de la qualité des rejets auxquels il a été procédé.

#### **ARTICLE 4.3.5. LOCALISATION DES POINTS DE REJET VISÉS PAR LE PRÉSENT ARRÊTÉ**

Les points de rejets dans le milieu naturel doivent être en nombre aussi réduit que possible.

Les points de rejet doivent être repérés sur le plan visé à l'article 4.2.2 du présent arrêté et de préférence désignés clairement en indiquant le nom du milieu récepteur.

Les réseaux de collecte des effluents générés par l'établissement aboutissent aux points de rejet qui présentent les caractéristiques suivantes :

Point de rejet vers le milieu récepteur codifié par le présent arrêté	N°1
Nature des effluents Exutoire du rejet Traitement avant rejet Milieu naturel récepteur ou Station de traitement collective Conditions de raccordement	Eaux domestiques Réseau communal des eaux usées Aucun Station d'épuration urbaine de Ruffec -
Point de rejet vers le milieu récepteur codifié par le présent arrêté	N°2
Nature des effluents Débit maximum Exutoire du rejet Traitement avant rejet	Eaux de ruissellement sur les voiries et les toitures 5 l/s Milieu naturel Séparateur à hydrocarbures (sauf pour les eaux de toitures), bassin de rétention et bassin d'infiltration
Point de rejet vers le milieu récepteur codifié par le présent arrêté	N°3
Nature des effluents Exutoire du rejet Traitement avant rejet Milieu naturel récepteur ou Station de traitement collective Conditions de raccordement	Eaux de lavage et de compaction Réseau communal des eaux usées Séparateur à hydrocarbures Station d'épuration urbaine de Ruffec Autorisation ou convention

## **ARTICLE 4.3.6. CONCEPTION, AMÉNAGEMENT ET EQUIPEMENT DES OUVRAGES DE REJET**

### **Article 4.3.6.1. Conception**

Pour les rejets N°1 et N°3 :

Les dispositions du présent arrêté s'appliquent sans préjudice de l'autorisation délivrée par la collectivité à laquelle appartient le réseau public et l'ouvrage de traitement collectif, en application de l'article L.1331-10 du code de la santé publique. Cette autorisation est transmise par l'exploitant au préfet avant la mise en exploitation de l'établissement.

Cette autorisation peut prendre la forme d'une convention fixant les conditions administratives, techniques et financières de raccordement. Il est nécessaire que l'un ou l'autre de ces documents fixe les conditions de surveillance du fonctionnement de la station d'épuration collective recevant l'effluent industriel et notamment le rendement de l'épuration entre l'entrée et la sortie de la station.

Pour le rejet N°2 :

Le dispositif d'infiltration des effluents liquides est aménagé de manière à permettre une diffusion homogène des effluents dans le milieu récepteur.

### **Article 4.3.6.2. Aménagement des points de prélèvements**

Sur chaque ouvrage de rejet d'effluents liquides, est prévu un point de prélèvement d'échantillons et des points de mesure (débit, température, concentration en polluant, ...).

Ces points sont aménagés de manière à être aisément accessibles et permettre des interventions en toute sécurité. Toutes dispositions doivent également être prises pour faciliter les interventions d'organismes extérieurs à la demande de l'inspection des installations classées.

Les agents des services publics, notamment ceux chargés de la Police des eaux, doivent avoir libre accès aux dispositifs de prélèvement qui équipent les ouvrages de rejet vers le milieu récepteur.

## **ARTICLE 4.3.7. CARACTÉRISTIQUES GÉNÉRALES DE L'ENSEMBLE DES REJETS**

Les effluents rejetés doivent être exempts :

- de matières flottantes,
- de produits susceptibles de dégager en égout ou dans le milieu naturel directement ou indirectement des gaz ou vapeurs toxiques, inflammables ou odorantes,
- de tous produits susceptibles de nuire à la conservation des ouvrages, ainsi que des matières déposables ou précipitables qui, directement ou indirectement, sont susceptibles d'entraver le bon fonctionnement des ouvrages.

Les effluents doivent également respecter les caractéristiques suivantes :

- Température : inférieure à 30°C
- pH : compris entre 5,5 et 8,5

## **ARTICLE 4.3.8. GESTION DES EAUX POLLUEES**

Les eaux de lavage et de compaction sont collectées de manière spécifique et dirigées vers un séparateur d'hydrocarbures avant de rejoindre le réseau communal des eaux usées.

## **ARTICLE 4.3.9. GESTION DES EAUX PLUVIALES**

Les eaux pluviales susceptibles d'être polluées sont collectées de manière spécifique et dirigées vers un séparateur à hydrocarbures suivi d'un bassin de rétention puis d'un bassin d'infiltration. Le fond du bassin d'infiltration doit présenter au moins une couche de 50 centimètres d'argile de perméabilité inférieure ou égale à  $1.10^{-6}$  m/s.

Les eaux pluviales non polluées sont collectées dans un réseau séparatif et envoyées directement dans le bassin de rétention visé ci-dessus.

#### **ARTICLE 4.3.10. VALEURS LIMITES D'ÉMISSION DES EAUX PLUVIALES**

L'exploitant est tenu de respecter avant rejet des eaux pluviales dans le milieu récepteur considéré, les valeurs limites en concentration ci-dessous définies :

Référence du rejet vers le milieu récepteur : N° 2 (Cf. repérage du rejet sous l'article 4.3.5)

<b>Paramètre</b>	<b>Concentrations instantanées (mg/l)</b>
matières en suspension	100
DCO	300
DBO 5	100
hydrocarbures	5

La superficie des toitures, aires de stockage, voies de circulation, aires de stationnement et autres surfaces imperméabilisables est de 4 000 m<sup>2</sup>.

## **TITRE 5 - DÉCHETS**

### **CHAPITRE 5.1 PRINCIPES DE GESTION**

#### **ARTICLE 5.1.1. LIMITATION DE LA PRODUCTION DE DÉCHETS**

L'exploitant prend toutes les dispositions nécessaires dans la conception, l'aménagement, et l'exploitation de ses installations pour assurer une bonne gestion des déchets de son entreprise et en limiter la production.

#### **ARTICLE 5.1.2. SÉPARATION DES DÉCHETS**

L'exploitant effectue à l'intérieur de son établissement la séparation des déchets (dangereux ou non) de façon à faciliter leur traitement ou leur élimination dans des filières spécifiques.

Les déchets d'emballage visés par le décret 94-609 sont valorisés par réemploi, recyclage ou toute autre action visant à obtenir des déchets valorisables ou de l'énergie.

Les huiles usagées doivent être éliminées conformément au décret n° 79-981 du 21 novembre 1979, modifié, portant réglementation de la récupération des huiles usagées et ses textes d'application (arrêté ministériel du 28 janvier 1999).

Elles sont stockées dans des réservoirs étanches et dans des conditions de séparation satisfaisantes, évitant notamment les mélanges avec de l'eau ou tout autre déchet non huileux ou contaminé par des PCB.

Les piles et accumulateurs usagés doivent être éliminés conformément aux dispositions du Décret 94-609 du 13 juillet 1994 et de l'article 8 du décret n°99-374 du 12 mai 1999, modifié, relatif à la mise sur le marché des piles et accumulateurs et à leur élimination.

Les pneumatiques usagés doivent être éliminés conformément aux dispositions du Décret 2002-1563 du 24 décembre 2002 ; ils sont remis à des opérateurs agréés (collecteurs ou exploitants d'installations d'élimination) ou aux professionnels qui utilisent ces déchets pour des travaux publics, de remblaiement, de génie civil ou pour l'ensilage.

Les huiles usagées doivent être remises à des opérateurs agréés (ramasseurs ou exploitants d'installations d'élimination).

#### **ARTICLE 5.1.3. CONCEPTION ET EXPLOITATION DES INSTALLATIONS INTERNES DE TRANSIT DES DECHETS**

Les déchets et résidus produits, entreposés dans l'établissement, avant leur traitement ou leur élimination, doivent l'être dans des conditions ne présentant pas de risques de pollution (prévention d'un lessivage par des eaux météoriques, d'une pollution des eaux superficielles et souterraines, des envols et des odeurs) pour les populations avoisinantes et l'environnement.

En particulier, les aires de transit de déchets susceptibles de contenir des produits polluants sont réalisées sur des aires étanches et aménagées pour la récupération des éventuels liquides épandus et des eaux météoriques souillées.

#### **ARTICLE 5.1.4. DÉCHETS TRAITÉS OU ÉLIMINÉS À L'EXTÉRIEUR DE L'ÉTABLISSEMENT**

L'exploitant élimine ou fait éliminer les déchets produits dans des conditions propres à garantir les intérêts. Il s'assure que les installations visées à l'article L511-1 du code de l'environnement utilisées pour cette élimination sont régulièrement autorisées à cet effet.

#### **ARTICLE 5.1.5. DÉCHETS TRAITÉS OU ÉLIMINÉS À L'INTÉRIEUR DE L'ÉTABLISSEMENT**

A l'exception des déchets produits sur le site de même nature que les ordures ménagères qui peuvent être éliminés avec les déchets transitant sur le site, toute élimination de déchets dans l'enceinte de l'établissement est interdite.

#### **ARTICLE 5.1.6. TRANSPORT**

Chaque lot de déchets dangereux expédié vers l'extérieur doit être accompagné du bordereau de suivi établi en application de l'arrêté ministériel du 29 juillet 2005 fixant le formulaire du bordereau de suivi des déchets dangereux mentionné à l'article 4 du décret n° 2005-635 du 30 mai 2005.

Les opérations de transport de déchets doivent respecter les dispositions du décret n° 98-679 du 30 juillet 1998 relatif au transport par route au négoce et au courtage de déchets. La liste mise à jour des transporteurs utilisés par l'exploitant, est tenue à la disposition de l'inspection des installations classées.

---

## **TITRE 6 - PRÉVENTION DES NUISANCES SONORES ET DES VIBRATIONS**

---

### **CHAPITRE 6.1 DISPOSITIONS GÉNÉRALES**

#### **ARTICLE 6.1.1. AMÉNAGEMENTS**

L'installation est construite, équipée et exploitée de façon que son fonctionnement ne puisse être à l'origine de bruits transmis par voie aérienne ou solidienne, de vibrations mécaniques susceptibles de compromettre la santé ou la sécurité du voisinage ou de constituer une nuisance pour celle-ci.

Les prescriptions de l'arrêté ministériel du 23 janvier 1997 relatif à la limitation des émissions dans l'environnement par les installations relevant du livre V – titre I du Code de l'Environnement, ainsi que les règles techniques annexées à la circulaire du 23 juillet 1986 relative aux vibrations mécaniques émises dans l'environnement par les installations classées sont applicables.

### ARTICLE 6.1.2. VÉHICULES ET ENGIN

Les véhicules de transport, les matériels de manutention et les engins de chantier utilisés à l'intérieur de l'établissement, et susceptibles de constituer une gêne pour le voisinage, sont conformes à la réglementation en vigueur (les engins de chantier doivent répondre aux dispositions du décret n° 95-79 du 23 janvier 1995 et des textes pris pour son application).

### ARTICLE 6.1.3. APPAREILS DE COMMUNICATION

L'usage de tous appareils de communication par voie acoustique (sirènes, avertisseurs, haut-parleurs ...) gênants pour le voisinage est interdit sauf si leur emploi est exceptionnel et réservé à la prévention ou au signalement d'incidents graves ou d'accidents.

## CHAPITRE 6.2 NIVEAUX ACOUSTIQUES

### ARTICLE 6.2.1. VALEURS LIMITES D'ÉMERGENCE

Niveau de bruit ambiant existant dans les zones à émergence réglementée (incluant le bruit de l'établissement)	Émergence admissible pour la période allant de 7h à 22h, sauf dimanches et jours fériés	Émergence admissible pour la période allant de 22h à 7h, ainsi que les dimanches et jours fériés
Supérieur à 35 dB(A) et inférieur ou égal à 45 dB(A)	6 dB(A)	4 dB(A)
Supérieur à 45 dB(A)	5 dB(A)	3 dB(A)

### ARTICLE 6.2.2. NIVEAUX LIMITES DE BRUIT

Les niveaux limites de bruit ne doivent pas dépasser en limite de propriété de l'établissement les valeurs suivantes pour les différentes périodes de la journée :

Période	Jour (7h00- 22h00) sauf dimanches et jours fériés	Nuit (22h00- 7h00) et dimanches et jours fériés
Niveaux limites admissibles de bruit en dB(A) en limite de propriété	70 dB(A)	60 dB(A)

Les émissions sonores dues aux activités des installations ne doivent pas engendrer une émergence supérieure aux valeurs admissibles fixées dans le tableau figurant à l'article 6.2.1, dans les zones à émergence réglementée.

---

## TITRE 7 - PRÉVENTION DES RISQUES TECHNOLOGIQUES

---

### CHAPITRE 7.1 PRINCIPES DIRECTEURS

L'exploitant prend toutes les dispositions nécessaires pour prévenir les incidents et accidents susceptibles de concerner les installations et pour en limiter les conséquences. Il organise sous sa responsabilité les mesures appropriées, pour obtenir et maintenir cette prévention des risques, dans les conditions normales d'exploitation, les situations transitoires et dégradées, depuis la construction jusqu'à la remise en état du site après l'exploitation.

Il met en place le dispositif nécessaire pour en obtenir l'application et le maintien ainsi que pour détecter et corriger les écarts éventuels.

## **CHAPITRE 7.2 CARACTÉRISATION DES RISQUES**

### **ARTICLE 7.2.1. INVENTAIRE DES SUBSTANCES OU PRÉPARATIONS DANGEREUSES PRÉSENTES DANS L'ÉTABLISSEMENT**

L'exploitant doit avoir à sa disposition des documents lui permettant de connaître la nature et les risques des substances et préparations dangereuses présentes dans les installations, en particulier les fiches de données de sécurité prévues par l'article R231-53 du code du travail.

Les incompatibilités entre les substances et préparations, ainsi que les risques particuliers pouvant découler de leur mise en œuvre dans les installations considérées sont précisés dans ces documents. La conception et l'exploitation des installations en tiennent compte.

### **ARTICLE 7.2.2. ZONAGE DES DANGERS INTERNES À L'ÉTABLISSEMENT**

L'exploitant identifie les zones de l'établissement susceptibles d'être à l'origine d'incendie, d'émanations toxiques ou d'explosion de par la présence de substances ou préparations dangereuses stockées ou utilisées ou d'atmosphères nocives ou explosibles pouvant survenir soit de façon permanente ou semi-permanente dans le cadre du fonctionnement normal des installations, soit de manière épisodique avec une faible fréquence et de courte durée.

Ces zones sont matérialisées par des moyens appropriés et reportées sur un plan systématiquement tenu à jour.

La nature exacte du risque (atmosphère potentiellement explosible, etc.) et les consignes à observer sont indiquées à l'entrée de ces zones et en tant que de besoin rappelées à l'intérieur de celles-ci. Ces consignes doivent être incluses dans les plans de secours s'ils existent.

## **CHAPITRE 7.3 INFRASTRUCTURES ET INSTALLATIONS**

### **ARTICLE 7.3.1. ACCÈS ET CIRCULATION DANS L'ÉTABLISSEMENT**

L'exploitant fixe les règles de circulation applicables à l'intérieur de l'établissement. Les règles sont portées à la connaissance des intéressés par une signalisation adaptée et une information appropriée. Les voies de circulation et d'accès sont notamment délimitées, maintenues en constant état de propreté et dégagées de tout objet susceptible de gêner le passage. Ces voies sont aménagées pour que les engins des services d'incendie puissent évoluer sans difficulté.

L'établissement est efficacement clôturé sur la totalité de sa périphérie.

Au moins un accès de secours, le plus judicieusement placés pour éviter d'être exposés aux conséquences d'un accident, est en permanence maintenu accessibles de l'extérieur du site (chemins carrossables,...) pour les moyens d'intervention.

#### ***Article 7.3.1.1. Gardiennage et contrôle des accès***

Toute personne étrangère à l'établissement ne doit pas avoir libre accès aux installations.

L'exploitant prend les dispositions nécessaires au contrôle des accès, ainsi qu'à la connaissance permanente des personnes présentes dans l'établissement.

Le responsable de l'établissement prend toutes dispositions pour que lui-même ou une personne

déléguée techniquement compétente en matière de sécurité puisse être alerté et intervenir rapidement sur les lieux en cas de besoin y compris pendant les heures de fermeture.

#### **Article 7.3.1.2. Caractéristiques minimales des voies**

Le site permette en toute circonstance un accès et le contournement sur le demi-périmètre des installations par les véhicules de secours.

Cette voie a les caractéristiques minimales suivantes :

- largeur de la bande de roulement : 3 m
- rayon intérieur de giration : 11 m
- hauteur libre : 3,50 m
- pente : inférieure à 15%
- résistance à la charge : 13 tonnes par essieu.

#### **ARTICLE 7.3.2. BÂTIMENTS ET LOCAUX**

Les bâtiments et locaux sont conçus et aménagés de façon à pouvoir détecter rapidement un départ d'incendie et s'opposer à la propagation d'un incendie.

Les bâtiments ou locaux susceptibles d'être l'objet d'une explosion sont suffisamment éloignés des autres bâtiments et unités de l'installation, ou protégés en conséquence.

La salle de contrôle et les locaux dans lesquels sont présents des personnels de façon prolongée, sont implantés et protégés vis à vis des risques toxiques, d'incendie et d'explosion.

A l'intérieur des ateliers, les allées de circulation sont aménagées et maintenues constamment dégagées pour faciliter la circulation et l'évacuation du personnel ainsi que l'intervention des secours en cas de sinistre.

#### **ARTICLE 7.3.3. INSTALLATIONS ÉLECTRIQUES – MISE À LA TERRE**

Les installations électriques doivent être conçues, réalisées et entretenues conformément à la réglementation du travail et le matériel conforme aux normes européennes et françaises qui lui sont applicables.

La mise à la terre est effectuée suivant les règles de l'art et distincte de celle des installations de protection contre la foudre.

Le matériel électrique est entretenu en bon état et reste en permanence conforme en tout point à ses spécifications techniques d'origine.

Les conducteurs sont mis en place de manière à éviter tout court-circuit.

Une vérification de l'ensemble de l'installation électrique est effectuée au minimum une fois par an par un organisme compétent qui mentionnera très explicitement les défauts relevés dans son rapport. L'exploitant conservera une trace écrite des éventuelles mesures correctives prises.

##### **Article 7.3.3.1. Zones à atmosphère explosible**

Les dispositions de l'article 2 de l'arrêté ministériel du 31 mars 1980, portant réglementation des installations électriques des établissements réglementés au titre de la législation sur les installations classées et susceptibles de présenter des risques d'explosion, sont applicables à l'ensemble des zones de risque d'atmosphère explosive de l'établissement. Le plan des zones à risques d'explosion est porté à la connaissance de l'organisme chargé de la vérification des installations électriques.

Le matériel électrique mis en service à partir du 1er janvier 1981 est conforme aux dispositions des articles 3 et 4 de l'arrêté ministériel précité.



Les masses métalliques contenant et/ou véhiculant des produits inflammables et explosibles susceptibles d'engendrer des charges électrostatiques sont mises à la terre et reliées par des liaisons équipotentielles.

#### **ARTICLE 7.3.4. PROTECTION CONTRE LA Foudre**

Les installations sur lesquelles une agression par la foudre peut être à l'origine d'évènements susceptibles de porter gravement atteinte, directement ou indirectement à la sécurité des installations, à la sécurité des personnes ou à la qualité de l'environnement, sont protégées contre la foudre en application de l'arrêté ministériel du 28 janvier 1993.

Les dispositifs de protection contre la foudre sont conformes à la norme française C 17-100 ou à toute norme en vigueur dans un Etat membre de la C.E. ou présentant des garanties de sécurité équivalentes.

L'état des dispositifs de protection contre la foudre fait l'objet, tous les cinq ans, d'une vérification suivant l'article 5.1 de la norme française C17-100 adapté, le cas échéant, au type de système de protection mis en place. Dans ce cas, la procédure est décrite dans un document tenu à la disposition de l'inspecteur des installations classées.

Cette vérification est également effectuée après l'exécution de travaux sur les bâtiments et structures protégés ou avoisinants susceptibles d'avoir porté atteinte au système de protection contre la foudre mis en place et après tout impact par la foudre constaté sur ces bâtiments ou structures.

### **CHAPITRE 7.4 GESTION DES OPÉRATIONS PORTANT SUR DES SUBSTANCES DANGEREUSES**

#### **ARTICLE 7.4.1. CONSIGNES D'EXPLOITATION DESTINÉES À PRÉVENIR LES ACCIDENTS**

Les opérations comportant des manipulations dangereuses, en raison de leur nature ou de leur proximité avec des installations dangereuses et la conduite des installations, dont le dysfonctionnement aurait par leur développement des conséquences dommageables pour le voisinage et l'environnement (phases de démarrage et d'arrêt, fonctionnement normal, entretien...) font l'objet de procédures et instructions d'exploitation écrites et contrôlées.

#### **ARTICLE 7.4.2. VÉRIFICATIONS PÉRIODIQUES**

Les installations, appareils et stockages dans lesquels sont mis en œuvre ou entreposés des substances et préparations dangereuses ainsi que les divers moyens de secours et d'intervention font l'objet de vérifications périodiques. Il convient en particulier, de s'assurer du bon fonctionnement de conduite et des dispositifs de sécurité.

L'exploitation doit se faire sous la surveillance, directe ou indirecte, d'une personne nommément désignée par l'exploitant et ayant une connaissance de la conduite de l'installation et des dangers et inconvénients des produits utilisés ou stockés dans l'installation.

#### **ARTICLE 7.4.3. INTERDICTION DE FEUX**

Il est interdit d'apporter du feu ou une source d'ignition sous une forme quelconque dans les zones de dangers présentant des risques d'incendie ou d'explosion sauf pour les interventions ayant fait l'objet d'un permis d'intervention spécifique.

#### **ARTICLE 7.4.4. FORMATION DU PERSONNEL**

Outre l'aptitude au poste occupé, les différents opérateurs et intervenants sur le site, y compris le personnel intérimaire, reçoivent une formation sur les risques inhérents des installations, la conduite à tenir en cas d'incident ou accident et, sur la mise en œuvre des moyens d'intervention.

## **ARTICLE 7.4.5. TRAVAUX D'ENTRETIEN ET DE MAINTENANCE**

Tous travaux d'extension, modification ou maintenance dans les installations ou à proximité des zones à risque inflammable, explosible et toxique sont réalisés sur la base d'un dossier préétabli définissant notamment leur nature, les risques présentés, les conditions de leur intégration au sein des installations ou unités en exploitation et les dispositions de conduite et de surveillance à adopter.

Les travaux font l'objet d'un permis délivré par une personne dûment habilitée et nommément désignée.

### **Article 7.4.5.1. Contenu du permis de travail, de feu**

Le permis rappelle notamment :

- les motivations ayant conduit à sa délivrance,
- la durée de validité,
- la nature des dangers,
- le type de matériel pouvant être utilisé,
- les mesures de prévention à prendre, notamment les vérifications d'atmosphère, les risques d'incendie et d'explosion, la mise en sécurité des installations,
- les moyens de protection à mettre en œuvre notamment les protections individuelles, les moyens de lutte (incendie, etc.) mis à la disposition du personnel effectuant les travaux.

Tous travaux ou interventions sont précédés, immédiatement avant leur commencement, d'une visite sur les lieux destinée à vérifier le respect des conditions prédéfinies.

A l'issue des travaux, une réception est réalisée pour vérifier leur bonne exécution, et l'évacuation du matériel de chantier : la disposition des installations en configuration normale est vérifiée et attestée.

Certaines interventions prédéfinies, relevant de la maintenance simple et réalisée par le personnel de l'établissement peuvent faire l'objet d'une procédure simplifiée.

Les entreprises de sous-traitance ou de services extérieurs à l'établissement interviennent pour tous travaux ou interventions qu'après avoir obtenu une habilitation de l'établissement.

L'habilitation d'une entreprise comprend des critères d'acceptation, des critères de révocation, et des contrôles réalisés par l'établissement.

En outre, dans le cas d'intervention sur des équipements importants pour la sécurité, l'exploitant s'assure :

- en préalable aux travaux, que ceux-ci, combinés aux mesures palliatives prévues, n'affectent pas la sécurité des installations,
- à l'issue des travaux, que la fonction de sécurité assurée par lesdits éléments est intégralement restaurée.

## **CHAPITRE 7.5 PRÉVENTION DES POLLUTIONS ACCIDENTELLES**

### **ARTICLE 7.5.1. ORGANISATION DE L'ÉTABLISSEMENT**

Une consigne écrite doit préciser les vérifications à effectuer, en particulier pour s'assurer périodiquement de l'étanchéité des dispositifs de rétention, préalablement à toute remise en service après arrêt d'exploitation, et plus généralement aussi souvent que le justifieront les conditions d'exploitation.

Les vérifications, les opérations d'entretien et de vidange des rétentions doivent être notées sur un registre spécial tenu à la disposition de l'inspection des installations classées.

## **ARTICLE 7.5.2. ETIQUETAGE DES SUBSTANCES ET PRÉPARATIONS DANGEREUSES**

Les fûts, réservoirs et autres emballages, les récipients fixes de stockage de produits dangereux d'un volume supérieur à 800 l portent de manière très lisible la dénomination exacte de leur contenu, le numéro et le symbole de danger défini dans la réglementation relative à l'étiquetage des substances et préparations chimiques dangereuses.

## **ARTICLE 7.5.3. RÉTENTIONS**

Tout stockage fixe ou temporaire d'un liquide susceptible de créer une pollution des eaux ou des sols est associé à une capacité de rétention dont le volume est au moins égal à la plus grande des deux valeurs suivantes :

- 100 % de la capacité du plus grand réservoir,
- 50 % de la capacité des réservoirs associés.

Cette disposition n'est pas applicable aux bassins de traitement des eaux résiduaires.

Pour les stockages de récipients de capacité unitaire inférieure ou égale à 250 litres, la capacité de rétention est au moins égale à :

- dans le cas de liquides inflammables, à l'exception des lubrifiants, 50 % de la capacité totale des fûts,
- dans les autres cas, 20 % de la capacité totale des fûts,
- dans tous les cas, 800 l minimum ou égale à la capacité totale lorsque celle-là est inférieure à 800 l.

La capacité de rétention est étanche aux produits qu'elle pourrait contenir, résiste à l'action physique et chimique des fluides et peut être contrôlée à tout moment. Il en est de même pour son éventuel dispositif d'obturation qui est maintenu fermé en permanence.

Les capacités de rétention ou les réseaux de collecte et de stockage des égouttures et effluents accidentels ne comportent aucun moyen de vidange par simple gravité dans le réseau d'assainissement ou le milieu naturel.

La conception de la capacité est telle que toute fuite survenant sur un réservoir associé y soit récupérée, compte tenu en particulier de la différence de hauteur entre le bord de la capacité et le sommet du réservoir.

Ces capacités de rétention doivent être construites suivant les règles de l'art, en limitant notamment les surfaces susceptibles d'être mouillées en cas de fuite.

Les déchets et résidus produits considérés comme des substances ou préparations dangereuses sont stockés, avant leur revalorisation ou leur élimination, dans des conditions ne présentant pas de risques de pollution (prévention d'un lessivage par les eaux météoriques, d'une pollution des eaux superficielles et souterraines, des envols et des odeurs) pour les populations avoisinantes et l'environnement.

Les stockages temporaires, avant recyclage ou élimination des déchets spéciaux considérés comme des substances ou préparations dangereuses, sont réalisés sur des cuvettes de rétention étanches et aménagées pour la récupération des eaux météoriques.

## **ARTICLE 7.5.4. RÉSERVOIRS**

L'étanchéité du (ou des) réservoir(s) associé(s) à la rétention doit pouvoir être contrôlée à tout moment.

Les matériaux utilisés doivent être adaptés aux produits utilisés de manière, en particulier, à éviter toute réaction parasite dangereuse.

## **ARTICLE 7.5.5. RÈGLES DE GESTION DES STOCKAGES EN RÉTENTION**

Les réservoirs ou récipients contenant des produits incompatibles ne sont pas associés à une même

rétenion.

Le stockage des liquides inflammables, ainsi que des autres produits, toxiques, corrosifs ou dangereux pour l'environnement, n'est autorisé sous le niveau du sol que dans des réservoirs installés en fosse maçonnée ou assimilés, et pour les liquides inflammables dans le respect des dispositions du présent arrêté.

L'exploitant veille à ce que les volumes potentiels de rétention restent disponibles en permanence. A cet effet, l'évacuation des eaux pluviales respecte les dispositions du présent arrêté.

#### **ARTICLE 7.5.6. STOCKAGE SUR LES LIEUX D'EMPLOI**

Les matières premières, produits intermédiaires et produits finis considérés comme des substances ou des préparations dangereuses sont limités en quantité stockée et utilisée dans les ateliers au minimum technique permettant leur fonctionnement normal.

#### **ARTICLE 7.5.7. TRANSPORTS - CHARGEMENTS - DÉCHARGEMENTS**

Les aires de chargement et de déchargement de véhicules citernes sont étanches et reliées à des rétentions dimensionnées selon les règles de l'art. Des zones adéquates sont aménagées pour le stationnement en sécurité des véhicules de transport de matières dangereuses, en attente de chargement ou de déchargement.

Le transport des produits à l'intérieur de l'établissement est effectué avec les précautions nécessaires pour éviter le renversement accidentel des emballages (arrimage des fûts...).

Le stockage et la manipulation de produits dangereux ou polluants, solides ou liquides (ou liquéfiés) sont effectués sur des aires étanches et aménagées pour la récupération des fuites éventuelles.

Les réservoirs sont équipés de manière à pouvoir vérifier leur niveau de remplissage à tout moment et empêcher ainsi leur débordement en cours de remplissage. Ce dispositif de surveillance est pourvu d'une alarme de niveau haut.

Les dispositions nécessaires doivent être prises pour garantir que les produits utilisés sont conformes aux spécifications techniques que requiert leur mise en œuvre, quand celles-ci conditionnent la sécurité.

#### **ARTICLE 7.5.8. ELIMINATION DES SUBSTANCES OU PRÉPARATIONS DANGEREUSES**

L'élimination des substances ou préparations dangereuses récupérées en cas d'accident suit prioritairement la filière déchets la plus appropriée. En tout état de cause, leur éventuelle évacuation vers le milieu naturel s'exécute dans des conditions conformes au présent arrêté.

### **CHAPITRE 7.6 MOYENS D'INTERVENTION EN CAS D'ACCIDENT ET ORGANISATION DES SECOURS**

#### **ARTICLE 7.6.1. DÉFINITION GÉNÉRALE DES MOYENS**

L'établissement est doté de moyens adaptés aux risques à défendre et répartis en fonction de la localisation de ceux-ci conformément à l'analyse des risques définie dans l'article 7.2.

L'ensemble du système de lutte contre l'incendie fait l'objet d'un plan de sécurité établi par l'exploitant en liaison avec les services d'incendie et de secours.

L'établissement est doté de plusieurs points de repli destinés à protéger le personnel en cas d'accident. Leur emplacement résulte de la prise en compte des scénarii développés dans l'étude des dangers et des différentes conditions météorologiques.

### **ARTICLE 7.6.2. ENTRETIEN DES MOYENS D'INTERVENTION**

Ces équipements sont maintenus en bon état, repérés et facilement accessibles.

L'exploitant doit pouvoir justifier, auprès de l'inspection des installations classées, de l'exécution de ces dispositions. Il doit fixer les conditions de maintenance et les conditions d'essais périodiques de ces matériels.

Les dates, les modalités de ces contrôles et les observations constatées doivent être inscrites sur un registre tenu à la disposition des services de la protection civile, d'incendie et de secours et de l'inspection des installations classées.

### **ARTICLE 7.6.3. RESSOURCES EN EAU**

L'établissement doit disposer de ses propres moyens de lutte contre l'incendie adaptés aux risques à défendre, et au minimum les moyens définis ci-après :

- un réseau d'eau public ou privé alimentant des bouches ou des poteaux d'incendie de 100 mm de diamètre dont un est implanté à 200 mètres au plus de l'établissement, d'un modèle incongelable et comportant des raccords normalisés. Ce réseau ainsi que si nécessaire la réserve d'eau de l'établissement sont capables de fournir le débit nécessaire à l'alimentation simultanée des robinets d'incendie armés et à l'alimentation, à raison de 60 m<sup>3</sup>/heure chacun, des poteaux ou bouches d'incendie, pendant deux heures,
- des extincteurs en nombre et en capacités appropriés aux risques doivent être accessibles en toute circonstance et doivent être judicieusement répartis dans l'établissement et notamment de la manière suivante :
  - un appareil à eau pulvérisée de 6 litres pour 200 m<sup>2</sup> ou fraction de 200 m<sup>2</sup> avec un minimum d'un appareil par niveau,
  - des appareils spéciaux pour les locaux présentant des risques particuliers d'incendie,
- un moyen permettant d'alerter les services d'incendie et de secours,
- des plans des locaux facilitant l'intervention des services d'incendie et de secours.

Les canalisations constituant le réseau d'incendie sont calculées pour obtenir les débits et pressions nécessaires en n'importe quel emplacement.

Dans le cas d'une ressource en eau incendie extérieure à l'établissement, l'exploitant s'assure de sa disponibilité opérationnelle permanente.

### **ARTICLE 7.6.4. CONSIGNES DE SÉCURITÉ**

Sans préjudice des dispositions du code du travail, les modalités d'application des dispositions du présent arrêté sont établies, intégrées dans des procédures générales spécifiques et/ou dans les procédures et instructions de travail, tenues à jour et affichées dans les lieux fréquentés par le personnel.

Ces consignes indiquent notamment :

- l'interdiction d'apporter du feu sous une forme quelconque dans les parties de l'installation qui, en raison des caractéristiques qualitatives et quantitatives des matières mises en œuvre, stockées, utilisées ou produites, sont susceptibles d'être à l'origine d'un sinistre pouvant avoir des conséquences directes ou indirectes sur l'environnement, la sécurité publique ou le maintien en sécurité de l'installation,
- les procédures d'arrêt d'urgence et de mise en sécurité de l'installation (électricité, réseaux de fluides),
- les mesures à prendre en cas de fuite sur un récipient ou une canalisation contenant des substances dangereuses et notamment les conditions d'évacuation des déchets et eaux souillées en cas d'épandage accidentel,

- les moyens d'extinction à utiliser en cas d'incendie,
- la procédure d'alerte avec les numéros de téléphone du responsable d'intervention de l'établissement, des services d'incendie et de secours, etc.
- la procédure permettant, en cas de lutte contre un incendie, d'isoler le site afin de prévenir tout transfert de pollution vers le milieu récepteur.

#### **ARTICLE 7.6.5. CONSIGNES GÉNÉRALES D'INTERVENTION**

Des consignes écrites sont établies pour la mise en œuvre des moyens d'intervention, d'évacuation du personnel et d'appel des secours extérieurs auxquels l'exploitant aura communiqué un exemplaire. Elles sont affichées en permanence, de façon apparente et inaltérable, à l'intérieur du local et à l'extérieur, à proximité des accès.

Le personnel est entraîné à l'application de ces consignes.

L'établissement dispose d'une équipe d'intervention spécialement formée à la lutte contre les risques identifiés sur le site et au maniement des moyens d'intervention.

Les agents non affectés exclusivement aux tâches d'intervention, doivent pouvoir quitter leur poste de travail à tout moment en cas d'appel.

#### **ARTICLE 7.6.6. PROTECTION DES MILIEUX RÉCEPTEURS : BASSIN DE CONFINEMENT ET BASSIN D'ORAGE**

Le premier flot des eaux pluviales susceptibles d'être polluées par lessivage des toitures, sols, aires de stockage, etc est collecté dans un bassin de rétention étanche d'une capacité minimum de 100 m<sup>3</sup>.

Ce bassin doit être équipé pour pouvoir recueillir et confiner les eaux polluées lors d'un accident ou d'un incendie. Dans ce cas, la vidange suivra les principes imposés par le titre 4 du présent arrêté traitant des eaux pluviales susceptibles d'être polluées

Ils sont maintenus en temps normal au niveau permettant une pleine capacité d'utilisation. Les organes de commande nécessaire à leur mise en service doivent pouvoir être actionnés en toutes circonstances.

---

### **TITRE 8 - DISPOSITIONS TECHNIQUES APPLICABLES A CERTAINES INSTALLATIONS DE L'ETABLISSEMENT**

---

Les dispositions ci dessous s'appliquent en complément des règles générales édictées précédemment.

#### **CHAPITRE 8.1 CONSTRUCTION**

##### **ARTICLE 8.1.1. STATION DE TRANSIT**

Le poste de transit est dans un local clos sur toutes ses faces dont les parois seront construites en matériaux non transparents.

Un ou plusieurs exutoires de fumée sont inclus dans la toiture du local ; leur surface sera au moins égale à 1/100 de la surface de la toiture avec un minimum de 1 m<sup>2</sup>.

##### **ARTICLE 8.1.2. AIRES DE RECEPTION DE DECHETS**

La fosse ou l'aire de réception est construite en matériaux très robustes, susceptibles de résister aux chocs ; elle est étanche.

Les surfaces en contact avec les résidus doivent pouvoir résister à l'abrasion et être suffisamment lisses pour éviter l'accrochage des matières.

### **ARTICLE 8.1.3. VOIRIES**

Les voies de circulation et les aires d'attente ou de stationnement sont aménagées en fonction du nombre, du gabarit et du tonnage des véhicules appelés à y circuler.

### **ARTICLE 8.1.4. CAPACITE DE L'INSTALLATION**

La capacité journalière de transit de l'installation est au moins égale au double du tonnage journalier maximal de résidus susceptibles d'être apportés en exploitation normale.

## **CHAPITRE 8.2 EXPLOITATION**

### **ARTICLE 8.2.1. NATURE DES DECHETS**

Le site reçoit uniquement des déchets ménagers.

Il est interdit de faire transiter par la station des déchets non refroidis dont la température serait susceptible de provoquer un incendie ainsi que des déchets liquides, même en récipients clos.

### **ARTICLE 8.2.2. ORIGINE GEOGRAPHIQUE DES DECHETS**

L'installation reçoit uniquement des déchets issus du secteur Nord Charente qui est composé des communautés de communes de Villefagnan, de Ruffec, des Trois vallées, du Pays Manslois, de la Boixe, d'Aigre et de la commune de Villefagnan et du SIVOM d'Aunac.

### **ARTICLE 8.2.3. RECEPTION DES DECHETS**

La prise de poste des agents de collecte se fait à 3h en été et à 4h en hiver et dure environ 15 minutes. Le site est ouvert de 8h30 à 17h du lundi au vendredi et de 10h à 14h le samedi. Les issues sont fermées en dehors des heures d'exploitation.

La réception des résidus urbains se fera de 10h à 14h.

Les résidus urbains sont évacués en totalité, le jour même avant 17h en semaine et avant 14h le samedi, vers le centre de traitement de Sainte-Sévère (autorisé par arrêté du 17 décembre 2003) ou vers un centre de secours dûment autorisé.

La durée du séjour des ordures ne doit pas excéder 24 heures.

L'exploitant doit toujours être en mesure de justifier l'origine, la nature et les quantités de déchets qu'il reçoit notamment par le contrat passé avec les collectivités.

Il est interdit de déposer des résidus sur les aires d'attente ou de circulation lorsque les caissons de compaction ou les véhicules gros porteurs utilisés pour un déversement direct ne sont pas préalablement arrivés à la station.

Le triage des ordures est interdit.

### **ARTICLE 8.2.4. NETTOYAGE ET ENTRETIEN**

La fosse ou l'aire est nettoyée avant la fermeture journalière ; elle est désinfectée en tant que de besoin.

Les sols de l'établissement sont maintenus propres.

Toutes les voies de circulation et de stationnement sont régulièrement nettoyées et entretenues.

Les éléments légers qui se seraient dispersés dans l'enceinte de l'établissement sont ramassés.

#### **ARTICLE 8.2.5. MATERIELS**

Les matériels de manutention sont régulièrement entretenus.

Un matériel de secours est prévu pour pallier la défaillance de l'engin habituellement utilisé. Il devra pouvoir être amené sans délai.

Si un matériel fixe est utilisé (compacteur, par exemple) les pièces de rechange et pièces d'usure sont en réserve dans l'établissement pour effectuer un dépannage immédiat.

#### **ARTICLE 8.2.6. TRANSPORT DES DECHETS**

Si le transport vers le centre de traitement n'est pas effectué en caisson fermé, les résidus sont recouverts, avant leur sortie de la station, d'une bâche ou d'un dispositif de couverture efficace.

### **CHAPITRE 8.3 PREVENTION ET NUISANCES**

#### **ARTICLE 8.3.1. RONGEURS**

Le local est mis en état de dératisation permanente. Les factures des produits raticides ou le contrat passé avec une entreprise spécialisée en dératisation sont maintenus à la disposition de l'Inspecteur des Établissements Classés pendant une durée de 1 an.

#### **ARTICLE 8.3.2. INSECTES**

En cas de nécessité, l'exploitant lutte contre les insectes par un traitement approprié.

#### **ARTICLE 8.3.3. ODEURS**

Tout dégagement d'odeurs doit être immédiatement combattu par des moyens efficaces.

---

## **TITRE 9 - SURVEILLANCE DES ÉMISSIONS ET DE LEURS EFFETS**

---

### **CHAPITRE 9.1 PROGRAMME D'AUTO SURVEILLANCE**

#### **ARTICLE 9.1.1. PRINCIPE ET OBJECTIFS DU PROGRAMME D'AUTO SURVEILLANCE**

Afin de maîtriser les émissions de ses installations et de suivre leurs effets sur l'environnement, l'exploitant définit et met en œuvre sous sa responsabilité un programme de surveillance de ses émissions et de leurs effets dit programme d'autosurveillance. L'exploitant adapte et actualise la nature et la fréquence de cette surveillance pour tenir compte des évolutions de ses installations, de leurs performances par rapport aux obligations réglementaires, et de leurs effets sur l'environnement. L'exploitant décrit dans un document tenu à la disposition de l'inspection des installations classées les modalités de mesures et de mise en œuvre de son programme de surveillance, y compris les modalités de transmission à l'inspection des installations classées.

Les articles suivants définissent le contenu minimum de ce programme en terme de nature de mesure, de paramètres et de fréquence pour les différentes émissions et pour la surveillance des effets sur l'environnement, ainsi que de fréquence de transmission des données d'autosurveillance.



## ARTICLE 9.1.2. MESURES COMPARATIVES

Outre les mesures auxquelles il procède sous sa responsabilité, afin de s'assurer du bon fonctionnement des dispositifs de mesure et des matériels d'analyse ainsi que de la représentativité des valeurs mesurées (absence de dérive), l'exploitant fait procéder à des mesures comparatives, selon des procédures normalisées lorsqu'elles existent, par un organisme extérieur différent de l'entité qui réalise habituellement les opérations de mesure du programme d'autosurveillance. Celui-ci doit être accrédité ou agréé par le ministère en charge de l'inspection des installations classées pour les paramètres considérés.

Ces mesures sont réalisées sans préjudice des mesures de contrôle réalisées par l'inspection des installations classées en application des dispositions des articles L 514-5 et L514-8 du code de l'environnement. Cependant, les contrôles inopinés exécutés à la demande de l'inspection des installations classées peuvent, avec l'accord de cette dernière, se substituer aux mesures comparatives.

## CHAPITRE 9.2 MODALITÉS D'EXERCICE ET CONTENU DE L'AUTO SURVEILLANCE

### ARTICLE 9.2.1. RELEVÉ DES PRÉLÈVEMENTS D'EAU

Les installations de prélèvement d'eau sont munies d'un dispositif de mesure totalisateur.

Ce dispositif est relevé journalièrement si le débit prélevé est susceptible de dépasser 100 m<sup>3</sup>/j, hebdomadairement si ce débit est inférieur. Ces résultats sont portés sur un registre éventuellement informatisé.

### ARTICLE 9.2.2. AUTO SURVEILLANCE DES EAUX RÉSIDUAIRES

#### *Article 9.2.2.1. Fréquences, et modalités de l'auto surveillance de la qualité des rejets*

Les dispositions minimum suivantes sont mises en œuvre :

Paramètre	Auto surveillance assurée par l'exploitant	
	Type de suivi	Périodicité de la mesure
<b>Eaux pluviales issues du rejet vers le milieu récepteur : N°2 (Cf. repérage du rejet sous l'article 4.3.5)</b>		
Température	Une fois par an	Après un évènement pluvieux conséquent générant un rejet au milieu naturel
PH		
Matières en		
DCO		
DBO5		
Hydrocarbures		

Les mesures comparatives mentionnées à l'article 9.1.2 sont réalisées selon une fréquence minimale suivante :

Paramètre	Fréquence
Température	1 fois par an
PH	
Matières en suspension	
DCO	
DBO5	
Hydrocarbures	

### **ARTICLE 9.2.3. AUTO SURVEILLANCE DES DÉCHETS**

#### ***Article 9.2.3.1. Analyse et transmission des résultats d'auto surveillance des déchets***

Les résultats de surveillance sont présentés selon un registre ou un modèle établi en accord avec l'inspection des installations classées ou conformément aux dispositions nationales lorsque le format est prédéfini. Ce récapitulatif prend en compte les types de déchets produits, les quantités et les filières d'élimination retenues.

L'exploitant utilise pour ses déclarations la codification réglementaire en vigueur.

### **ARTICLE 9.2.4. AUTO SURVEILLANCE DES NIVEAUX SONORES**

#### ***Article 9.2.4.1. Mesures périodiques***

Une mesure de la situation acoustique est effectuée dans un délai de six mois à compter de la date de mise en service des installations puis tous les 3 ans, par un organisme ou une personne qualifiée dont le choix est communiqué préalablement à l'inspection des installations classées.

Ce contrôle est effectué par référence au plan figurant dans le dossier de demande d'autorisation, indépendamment des contrôles ultérieurs que l'inspecteur des installations classées peut demander.

## **CHAPITRE 9.3 SUIVI, INTERPRÉTATION ET DIFFUSION DES RÉSULTATS**

### **ARTICLE 9.3.1. ACTIONS CORRECTIVES**

L'exploitant suit les résultats de mesures qu'il réalise en application du chapitre 9.2, notamment celles de son programme d'autosurveillance, les analyse et les interprète. Il prend le cas échéant les actions correctives appropriées lorsque des résultats font présager des risques ou inconvénients pour l'environnement ou d'écart par rapport au respect des valeurs réglementaires relatives aux émissions de ses installations ou de leurs effets sur l'environnement.

### **ARTICLE 9.3.2. ANALYSE ET TRANSMISSION DES RÉSULTATS DE L'AUTO SURVEILLANCE**

Sans préjudice des dispositions de l'article 38 du décret n°77-1133 du 21 septembre 1977, l'exploitant établit avant la fin de chaque mois calendaire un rapport de synthèse relatif aux résultats des mesures et analyses imposées aux articles 9.2 du mois précédent. Ce rapport, traite au minimum de l'interprétation des résultats de la période considérée (en particulier cause et ampleur des écarts), des modifications éventuelles du programme d'auto surveillance et des actions correctives mises en œuvre ou prévues (sur l'outil de production, de traitement des effluents, la maintenance...) ainsi que de leur efficacité.

Il est tenu à la disposition permanente de l'inspection des installations classées pendant une durée de 10 ans.

L'inspection des installations classées peut en outre demander la transmission périodique de ces rapports ou d'éléments relatifs au suivi et à la maîtrise de certains paramètres, ou d'un rapport annuel.

### **ARTICLE 9.3.3. TRANSMISSION DES RÉSULTATS DE L'AUTO SURVEILLANCE DES DÉCHETS**

Les justificatifs évoqués au chapitre 9.2.3. doivent en être conservés au minimum trois ans.

### **ARTICLE 9.3.4. ANALYSE ET TRANSMISSION DES RÉSULTATS DE S MESURES DE NIVEAUX SONORES**

Les résultats des mesures réalisées en application de l'article 9.2.4 sont transmis au Préfet dans le mois qui suit leur réception avec les commentaires et propositions éventuelles d'amélioration.

## **TITRE 10 – DISPOSITIONS DIVERSES**

### **CHAPITRE 10.1. VOIES ET DELAIS DE RECOURS**

Le présent arrêté est soumis à un contentieux de pleine juridiction.

Il peut être déféré à la juridiction administrative :

- 1) Par les demandeurs ou exploitants, dans un délai de deux mois qui commence à courir du jour où lesdits actes leur ont été notifiés ;
- 2) Par les tiers, personnes physiques ou morales, les communes intéressées ou leurs groupements, en raison des inconvénients ou des dangers que le fonctionnement de l'installation présente pour les intérêts visés à l'article L. 511-1, dans un délai d'un an à compter de l'achèvement des formalités de publicité de la déclaration de début d'exploitation transmise par l'exploitant au préfet.

Les tiers qui n'ont acquis ou pris à bail des immeubles ou n'ont élevé des constructions dans le voisinage d'une installation classée que postérieurement à l'affichage ou à la publication de l'arrêté

autorisant l'ouverture de cette installation ou atténuant les prescriptions primitives ne sont pas recevables à déférer ledit arrêté à la juridiction administrative.

### **CHAPITRE 10.2 PUBLICATION**

Conformément aux dispositions réglementaires en vigueur, un extrait du présent arrêté, énumérant les conditions auxquelles l'autorisation est accordée, sera affiché à la mairie de RUFFEC pendant une durée minimum d'un mois avec mention de la possibilité pour les tiers de consulter sur place, ou à la Préfecture d'ANGOULEME, le texte des prescriptions ; procès-verbal de l'accomplissement de cette formalité sera dressé par les soins du maire de RUFFEC.

Le même extrait sera affiché en permanence de façon visible dans l'installation par les soins de bénéficiaire de l'autorisation.

Un avis sera inséré, par les soins du Préfet, et aux frais de l'exploitant, dans deux journaux locaux ou régionaux, diffusés dans tout le département.

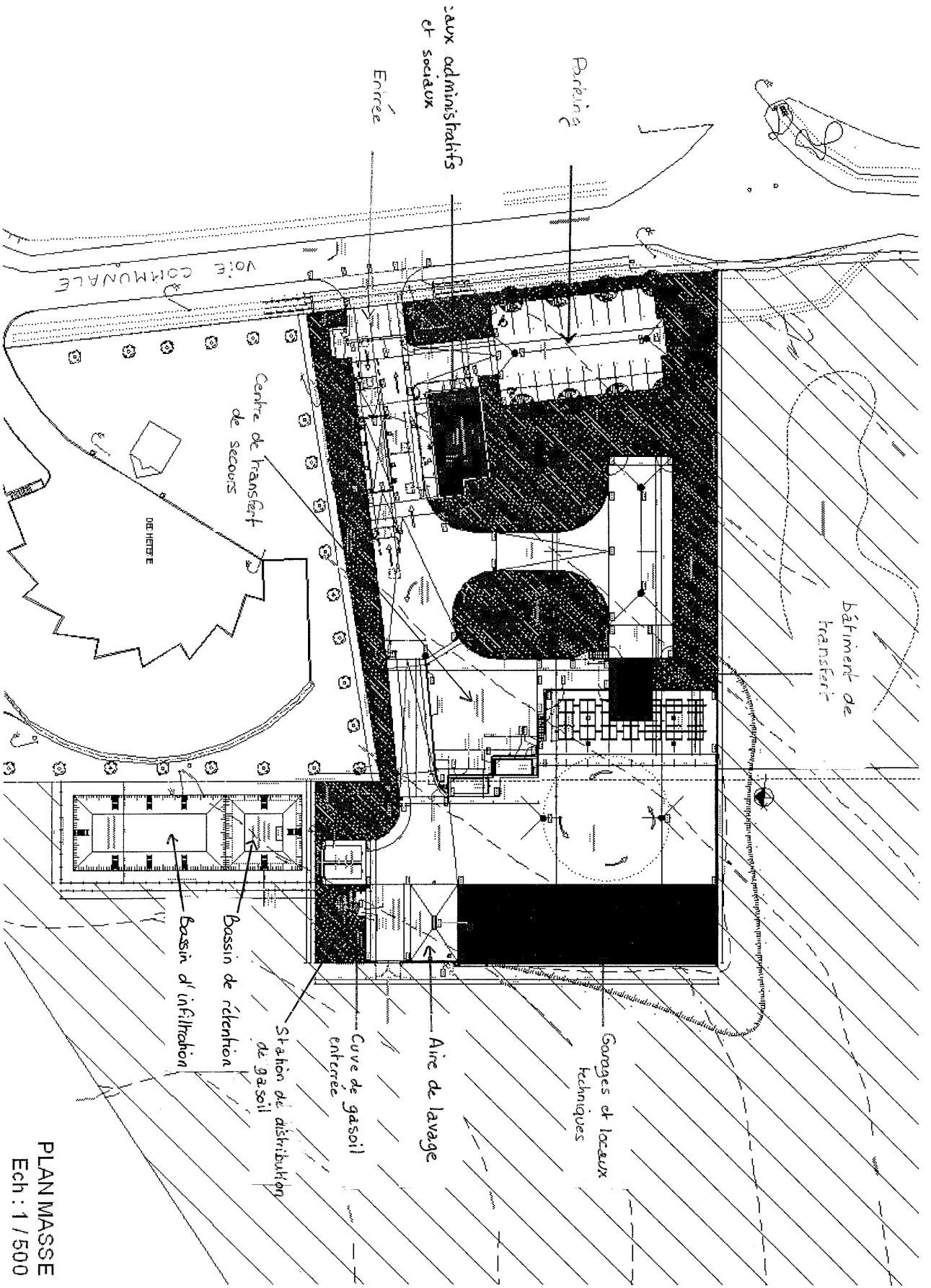
### **CHAPITRE 10.3 APPLICATION**

Le secrétaire général de la Préfecture, le maire de RUFFEC, le directeur régional de l'industrie, de la recherche et de l'environnement et l'inspecteur des installations classées, sont chargés de l'exécution du présent arrêté qui sera notifié au président du syndicat de valorisation des déchets ménagers.

Fait à Angoulême, le 03/01/2006  
Pour le Préfet, et par délégation  
Le Secrétaire Général,

signé

Jean-Yves LALLART



PLAN MASSE  
 Ech : 1 / 500