

PRÉFET DE MAINE-ET-LOIRE

Direction régionale de l'Environnement,  
de l'Aménagement et du Logement  
des Pays de la Loire

Saint-Barthélemy-d'Anjou, le 5 JUIN 2012

Unité Territoriale d'Angers  
Division Territoriale des Risques Technologiques

Nos réf. : A312C287SB  
Vos réf. : 18 mai 2010 et 29 avril 2011  
Affaire suivie par : Serge BORDAGE  
serge.bordage@developpement-durable.gouv.fr  
Tél. 02 41 33 52 76 – Fax : 02 41 52 33 99

## Rapport de l'inspection des installations classées

**PJ :** Un plan de localisation de la carrière et de la centrale d'enrobage  
Un projet d'arrêté préfectoral

La société Hervé a été autorisée par arrêté préfectoral du 4 mai 2007 à exploiter une carrière de roches massives (spilites) et des installations connexes dont une centrale d'enrobage à chaud au lieu-dit « La Bouvraie » sur la commune de Ingrandes-sur-Loire.

Monsieur le préfet a informé l'inspection des installations classées par transmissions visées en référence de la déclaration de la société Matériaux Traités d'Ingrandes (MTI) de changement d'exploitant à son profit de la centrale d'enrobage à chaud.

### 1- Présentation des installations concernées

#### 1.1 L'exploitant autorisé

- |                                   |   |
|-----------------------------------|---|
| - <b>Raison sociale</b>           | HERVÉ   |
| - <b>Adresse d'exploitation</b>   | « La Bouvraie » - 49123 Ingrandes-sur-Loire   |
| - <b>Siège social</b>             | Route d'Ancenis – 44670 Juigné-les-Moutiers   |
| - <b>SIRET</b>                    | 863 800 736 000 10  |
| - <b>Activité</b>                 | Carrière : Extraction et traitement de matériaux (spilite)<br>Enrobage à chaud de matériaux   |
| - <b>Situation administrative</b> | Arrêté d'autorisation d'exploiter la carrière et des installations connexes<br><br>D3 – 2007 n°250 du 04 mai 2007 (Carrière d'env. 51 ha, 30 ans, prod. max de 1 200 000 t/an - centrale d'enrobage à chaud de prod. max. 210 000 t/an) |

Il s'agit d'une carrière de roches massives (spilite) exploitée en fouille sèche, à l'aide d'engins mécaniques après abattage à l'explosif des matériaux. Les matériaux extraits sont traités sur le site dans des installations de traitement (concassage, criblage) en vue de leur utilisation et pour partie, ils font l'objet d'un enrobage à chaud.

### **1.2 L'exploitant sollicitant un changement partiel d'exploitant**

- **Raison sociale** Matériaux Traités d'Ingrandes (MTI)
- **Adresse d'exploitation** « La Bouvraie » - 49123 Ingrandes-sur-Loire
- **Siège social** La Charbonnerie – 49123 Ingrandes-sur-Loire
- **SIRET** 309 023 349 00017
- **Activité** Fabrication d'enrobés
- **Situation administrative** néant

MTI est une SARL détenue à parts égales par les sociétés EUROVIA et HERVÉ.

## **2 – Motivation et objet de la modification**

Comme mentionné en préambule, la société Matériaux Traités d'Ingrandes (MTI) a déclaré un changement d'exploitant à son profit de la centrale d'enrobage à chaud implantée dans la carrière.

La demande d'autorisation d'exploiter la centrale d'enrobage à chaud et la carrière était à l'origine commune et a donc conduit à une autorisation unique pour la carrière et la centrale d'enrobage.

Bon nombre de prescriptions de cette autorisation portent à la fois sur la carrière et la centrale d'enrobage ce qui ne présente pas de difficulté en terme d'application avec un unique exploitant.

L'inspection des installations classées souligne que l'article R. 516-1 prévoit des dispositions particulières pour le changement d'exploitant d'une carrière compte tenu de la nécessité de justifier des capacités techniques et financières adaptées alors que l'article R.512-68 du même code permet à monsieur le préfet, pour une centrale d'enrobage autorisée de prendre en compte un changement d'exploitant par simple délivrance d'un récépissé sans frais au demandeur.

Dès lors que les installations se répartissent à différents exploitants, l'inspection des installations classées a jugé souhaitable d'identifier explicitement les dispositions s'appliquant à chacune des installations et donc à chacun des exploitants qui en a juridiquement la responsabilité.

## **3 – Avis et proposition de l'inspection des installations classées**

Compte tenu des éléments qui précèdent, l'inspection des installations classées propose pour permettre de prendre en compte le changement d'exploitant de la centrale d'enrobage à chaud tout en maintenant le même niveau de protection de l'environnement de procéder ainsi :

- modifier l'autorisation initiale afin d'avoir un arrêté « autoporteur » pour la centrale d'enrobage, après avis de la commission déjà consultée dans le cadre de l'autorisation initiale (la CDNPS) ;
- délivrer le récépissé sans frais de changement d'exploitant à l'exploitant (MTI) demandeur, après notification du nouvel arrêté susmentionné.

Un projet d'arrêté préfectoral modificatif de l'autorisation initiale est donc proposé par l'inspection des installations classées conformément aux dispositions de l'article R.512-31 du code de l'environnement.

Ce projet reprend les dispositions initiales, éventuellement il les renforce et anticipe le futur changement d'exploitant.

Considérant qu'un arrêté préfectoral propre à la centrale d'enrobage à chaud au bitume permet de rendre plus lisible les dispositions qui s'y appliquent et en facilite l'application ;

Considérant que la modification proposée par l'inspection des installations classées clarifiera la compréhension des dispositions applicables aux installations en cas de changement partiel d'exploitant ;

Considérant qu'aux termes de l'article L.512-1 du code de l'environnement, l'autorisation ne peut être accordée que si les dangers ou inconvénients de l'installation peuvent être prévenus ;

Considérant que les dispositions prises dans l'arrêté préfectoral d'autorisation et celles prescrites dans le projet d'arrêté préfectoral complémentaire joint, sont de nature à préserver les dangers ou inconvénients mentionnés aux articles L.211-1 et L.511-1 du code de l'environnement des installations de la carrière et ses installations connexes dont la centrale d'enrobage à chaud ;

Considérant que des arrêtés complémentaires peuvent être pris sur proposition de l'inspection des installations classées et après avis de la commission départementale de la nature, des paysages et des sites en formation dite « des carrières » de Maine et Loire ;

L'inspection des installations classées propose à monsieur le préfet de Maine et Loire, de soumettre ce rapport à l'avis de la commission départementale de la nature, des paysages et des sites en formation dite « des carrières » de Maine et Loire.

Un projet d'arrêté préfectoral est joint au présent rapport.

Ce rapport propose également à monsieur le préfet, après notification de l'arrêté modificatif susmentionné, de prendre en compte le changement d'exploitant de la centrale d'enrobage au profit de la société Matériaux Traités d'Ingrandes (MTI) dont le siège social est situé au lieu-dit « La Charbonnière » à Ingrandes-sur-Loire (49123) en délivrant le récépissé sans frais prévu à l'article R.512-68 du code de l'environnement et en précisant que les dispositions de l'arrêté préfectoral D3 – 2007 n°250 du 04 mai 2007 complétées par celles du nouvel arrêté s'appliquent à la centrale d'enrobage.

**L'inspecteur des installations classées**



**Serge BORDAGE**

**L'adjoint au chef de l'Unité Territoriale d'Angers**



**Daniel ROCHÉ**

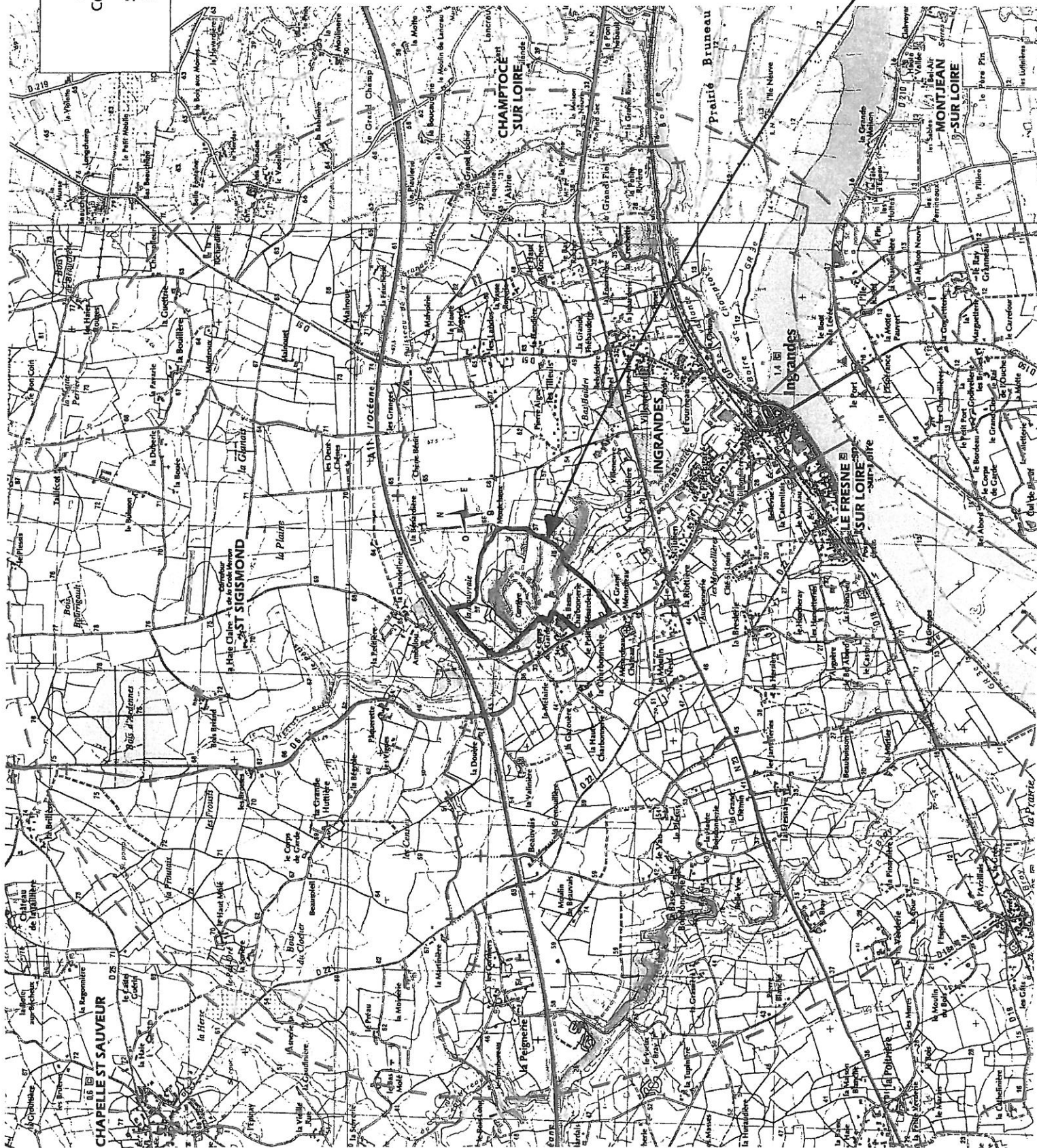




S.A.S. HERVÉ  
 Carrière de La Bourrale  
 Commune d'Ingrandes - 49  
 SITUATION AU 1/25000  
 (feuilles GN 1422 E&O)

Carrière actuelle  
 Stationnement  
 Rayon de 3 km  
 Limite communale

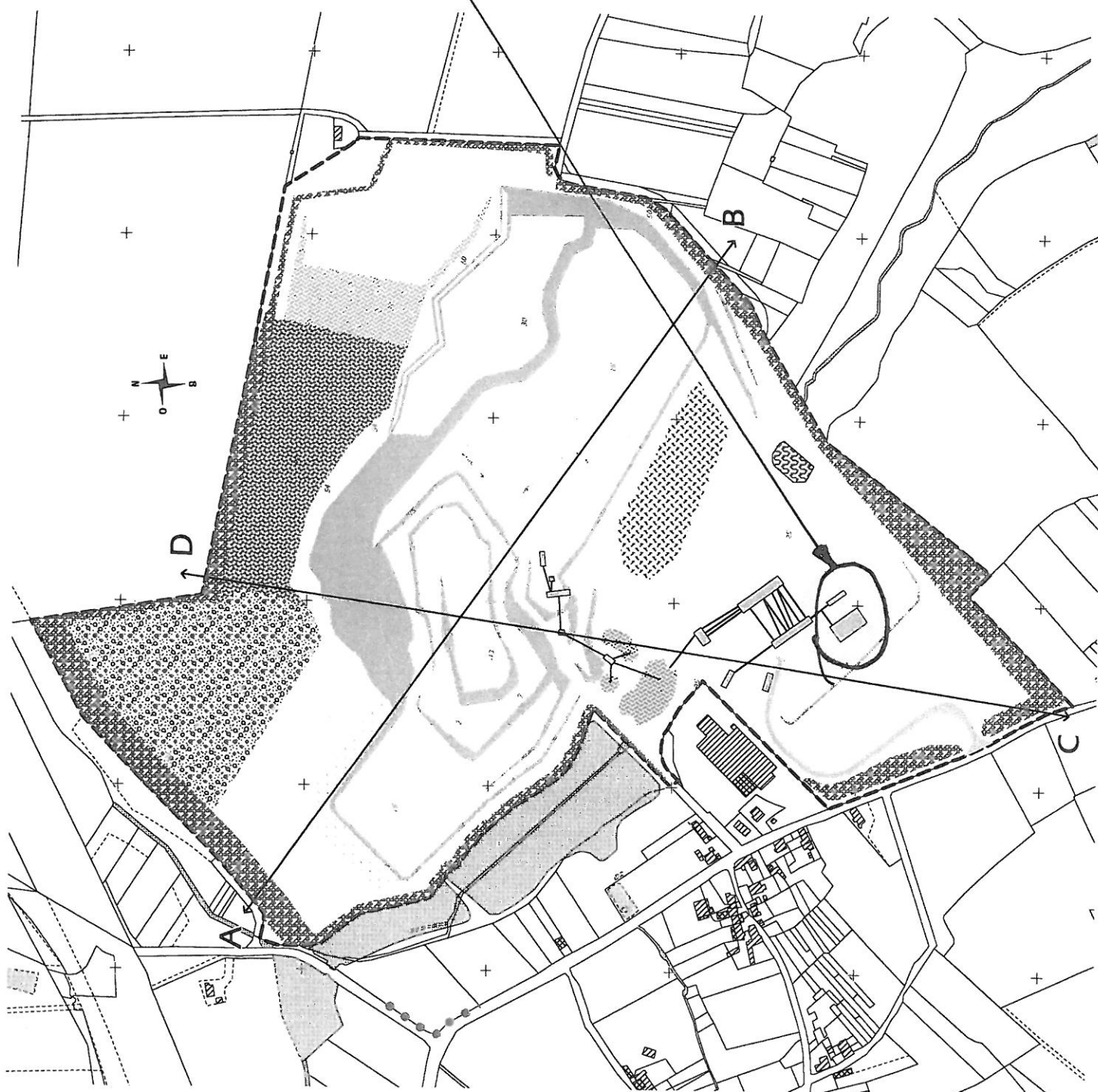
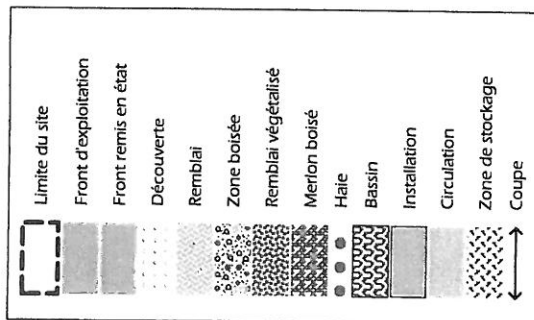
0 250 500 750 1000 m



0



Centrale d'enrobage





**Arrêté Préfectoral**

**réglementant une centrale d'enrobage à chaud au bitume  
de matériaux routiers,  
exploitée par la société HERVÉ  
sur le territoire de la commune de INGRANDES SUR LOIRE**

**Le préfet de Maine-et-Loire  
Chevalier de la Légion d'Honneur**

VU le code de l'environnement notamment son titre 1<sup>er</sup> du livre V relatif aux installations classées pour la protection de l'environnement et son article R.512-68 ;

VU La demande d'autorisation du 25 novembre 2005, complétée le 2 mars 2006, présentée par le président directeur général de la société HERVE en vue d'exploiter, de prolonger et d'étendre l'exploitation de la carrière et ses installations connexes (dont une centrale d'enrobage à chaud) située sur la commune de Ingrandes sur Loire.

VU l'arrêté préfectoral du 4 mai 2007 autorisant la société HERVÉ à exploiter une carrière à ciel ouvert ainsi que des installations de traitement de matériaux et une centrale d'enrobage à chaud au bitume situées au lieu-dit « La Bouvraie », sur le territoire de la commune de Ingrandes sur Loire ;

VU le rapport de l'inspection des installations classées du [ X ] ;

VU l'avis de la commission départementale de la nature, des paysages et des sites en formation dite « des carrières » de Maine et Loire en date du [ X ] ;

Considérant qu'un arrêté préfectoral propre à la centrale d'enrobage à chaud au bitume permet de rendre plus lisible les dispositions qui s'y appliquent et en facilite l'application ;

Considérant que la modification proposée par l'inspection des installations classées clarifiera la compréhension des dispositions applicables aux installations en cas de changement partiel d'exploitant ;

Considérant qu'aux termes de l'article L.512-1 du code de l'environnement, l'autorisation ne peut être accordée que si les dangers ou inconvénients de l'installation peuvent être prévenus ;

Considérant que les dispositions prises dans l'arrêté préfectoral d'autorisation et celles prescrites dans le projet d'arrêté préfectoral complémentaire joint, sont de nature à préserver les dangers ou inconvénients mentionnés aux articles L.211-1 et L.511-1 du code de l'environnement des installations de la carrière et ses installations connexes dont la centrale d'enrobage à chaud ;

Considérant que des arrêtés complémentaires peuvent être pris sur proposition de l'inspection des installations classées et après avis la commission départementale de la nature, des paysages et des sites en formation dite « des carrières » de Maine et Loire ;

Sur la proposition du directeur régional de l'environnement, de l'aménagement et du logement de la région des pays de la Loire ;

# Arrête

## TITRE 1 -PORTÉE DE L'AUTORISATION ET CONDITIONS GÉNÉRALES

### CHAPITRE 1.1 PORTÉE DE L'AUTORISATION

#### Article 1.1.1. Installations visées

Le présent arrêté modifie les dispositions de l'arrêté préfectoral du 04 mai 2007 autorisant la société HERVÉ dont le siège social est Route d'Ancenis à JUIGNÉ-LES-MOUTIERS à exploiter notamment une centrale d'enrobage à chaud au lieu-dit « La Bouvraie » à INGRANDES SUR LOIRE.

Uniquement pour ce qui concerne la centrale d'enrobage à chaud mentionnée précédemment, les dispositions du présent arrêté sont applicables à compter de sa notification et se substituent à celles de l'arrêté préfectoral du 04 mai 2007.

#### Article 1.1.2. Installations non visées par la nomenclature ou soumises à déclaration

Les prescriptions du présent arrêté s'appliquent également aux autres installations ou équipements exploités dans l'établissement qui, mentionnés ou non à la nomenclature, sont de nature par leur proximité ou leur connexité avec une installation soumise à autorisation à modifier les dangers ou inconvénients de cette installation.

Les installations soumises à déclaration visées à l'article suivant (rubrique 1520) respectent les prescriptions d'aménagement et d'exploitation définies par l'arrêté type correspondant, en complément des dispositions générales portant sur l'ensemble du site figurant dans le corps du présent arrêté, sauf en ce qu'elles auraient de contraire au présent arrêté.

#### Article 1.1.3. Liste des installations concernées par une rubrique de la nomenclature des installations classées

Rubrique	Désignation	Capacité réelle	Régime de classement
2521.1	Centrale d'enrobage au bitume de matériaux routiers à chaud	Capacité : 250 t/h Production annuelle : - moyenne : 150 000 t - maximale : 210 000 t	A
2515.1	Broyage, concassage, criblage, ensilage, pulvérisation, nettoyage, tamisage, mélange de pierres, cailloux, minerais et autres produits minéraux naturels ou artificiels ou de déchets non dangereux inertes. La puissance installée de l'ensemble des machines fixes concourant au fonctionnement de l'installation étant supérieure à 200 kW	- Puissance installée pour la centrale : 380 kW	A
1520.2	Dépôts de houille, coke, lignite, charbon de bois, goudron, asphalte, brais et matières bitumineuses, la quantité totale susceptible d'être présente dans l'installation étant supérieure ou égale à 50 t, mais inférieure à 500 t	320 t 4 X 60 m <sup>3</sup> (bitume)	D

A (autorisation) ou D (déclaration)

### CHAPITRE 1.2 CONFORMITÉ AU DOSSIER DE DEMANDE D'AUTORISATION

Les installations sont situées sur la parcelle référencée sous les numéros 407p, section A du plan cadastral de la commune de Ingrandes sur Loire pour une superficie totale de 1 ha 02 a 70 ca sur une plateforme à une cote moyenne d'environ 27 m NGF.

Les installations et leurs annexes, objet du présent arrêté, sont disposées, aménagées et exploitées conformément aux plans et données techniques contenus dans le dossier de demande d'autorisation



d'exploiter complété déposés par l'exploitant sans préjudice du respect des dispositions du présent arrêté.

## **CHAPITRE 1.3 DESCRIPTION DES VOLUMES D'ACTIVITÉ ET DES PRINCIPALES INSTALLATIONS**

### **Article 1.3.1. Volume de l'activité**

L'établissement procède à l'enrobage à chaud au bitume de matériaux routiers à partir d'un poste d'enrobage de capacité nominale de 250 tonnes par heure à une teneur en humidité des granulats de 5%.

La production moyenne annuelle représente un tonnage d'environ 150 000 tonnes de matériaux routiers pour une production maximale annuelle de 210 000 tonnes.

La production maximale journalière de la centrale est estimée à environ 2000 tonnes.

### **Article 1.3.2. Principales installations**

Les installations comportent notamment les éléments ci-après :

- Un tambour sécheur malaxeur ;
- Un brûleur de 17 MW de puissance fonctionnant au fuel lourd TBTS pour le séchage ;
- Un ventilateur d'extraction pour les gaz de combustion et la vapeur d'eau : les gaz sont ensuite filtrés dans un dépoussiéreur de type filtre à manches et rejetés par une cheminée de 25 mètres de hauteur ;
- Une cabine de commande avec un système d'automatisation capable de gérer en continu l'humidité ;
- Une trémie de secours d'alimentation de la centrale en cas de défaillance des installations de la carrière ;
- Un convoyeur d'alimentation de la centrale en granulats, en direct des installations de la carrière ;
- Six silos de minéraux unitaires 80 m<sup>3</sup> alimentés directement depuis la carrière ;
- Un silo de stockage de filler ;
- Trois silos de stockage 80 tonnes pour les enrobés ;
- Quatre citernes de 60 m<sup>3</sup> pour le stockage du bitume ;
- Une citerne de fuel lourd TBTS de 60 m<sup>3</sup> ;
- Une chargeuse pour le chargement des recyclés.

## **CHAPITRE 1.4 MODIFICATIONS**

### **Article 1.4.1. Porter à connaissance**

Toute modification apportée par le demandeur aux installations, à leur mode d'utilisation ou à leur voisinage, et de nature à entraîner un changement notable des éléments du dossier de demande d'autorisation, est portée avant sa réalisation à la connaissance du Préfet avec tous les éléments d'appréciation.

### **Article 1.4.2. Transfert sur un autre emplacement**

Tout transfert sur un autre emplacement des installations visées par le présent arrêté nécessite une nouvelle demande d'autorisation ou déclaration.

### **Article 1.4.3. Changement d'exploitant**

Dans le cas où l'établissement change d'exploitant, le successeur fait la déclaration au Préfet dans le mois qui suit la prise en charge de l'exploitant.

En cas d'exploitation de la centrale d'enrobage à chaud visées par le présent arrêté par un exploitant autre que celui autorisé à exploiter la carrière et ses installations de traitements de matériaux dans laquelle la centrale d'enrobage est implantée, une convention est établie entre les deux exploitants.

Cette convention définit les modalités des gestions des parties communes aux activités de chaque exploitant (accès, circulation, bassins, réseaux, moyens de secours,...) ainsi que la responsabilité de chacun dans leur exploitation (entretien, mise à disposition, utilisation,...) en fonctionnement normal et dégradé. La convention précise les conditions d'informations réciproques en cas d'incident ou d'accident.

## CHAPITRE 1.5 DÉLAIS ET VOIES DE RECOURS

Le présent arrêté est soumis à un contentieux de pleine juridiction.

Il peut être déféré à la juridiction administrative :

1° Par les demandeurs ou exploitants, dans un délai de deux mois qui commence à courir du jour où lesdits actes leur ont été notifiés ;

2° Par les tiers, personnes physiques ou morales, les communes intéressées ou leurs groupements, en raison des inconvénients ou des dangers que le fonctionnement de l'installation présente pour les intérêts visés aux articles L. 211-1 et L. 511-1, dans un délai de un an à compter de la publication ou de l'affichage du présent arrêté. Toutefois, si la mise en service de l'installation n'est pas intervenue six mois après la publication ou l'affichage du présent acte, le délai de recours continue à courir jusqu'à l'expiration d'une période de six mois après cette mise en service.

Les tiers qui n'ont acquis ou pris à bail des immeubles ou n'ont élevé des constructions dans le voisinage d'une installation classée que postérieurement à l'affichage ou à la publication de l'arrêté autorisant l'ouverture de cette installation ou atténuant les prescriptions primitives ne sont pas recevables à déférer ledit arrêté à la juridiction administrative.

## CHAPITRE 1.6 ARRÊTÉS, CIRCULAIRES, INSTRUCTIONS APPLICABLES

Sans préjudice des prescriptions du présent arrêté, l'exploitant est tenu de respecter les dispositions des textes suivants :

Texte
Arrêté du 31 mars 1980 portant réglementation des installations électriques des installations classées susceptibles de présenter des risques d'explosion.
Arrêté du 23 janvier 1997 relatif à la limitation des bruits émis dans l'environnement par les installations classées pour la protection de l'environnement.
Arrêté du 2 février 1998 relatif aux prélèvements et à la consommation d'eau ainsi qu'aux émissions de toute nature des installations classées pour la protection de l'environnement soumises à autorisation.
Arrêté du 7 juillet 2005 fixant le contenu des registres mentionnés au code de l'environnement relatif au contrôle des circuits de traitement des déchets et concernant les déchets dangereux et les déchets autres que dangereux ou radioactifs.
Arrêté du 29 juillet 2005 fixant le formulaire du bordereau de suivi des déchets dangereux mentionné au code de l'environnement.
Décret n° 2005-635 relatif au contrôle des circuits de traitement des déchets et ses textes d'application.
Arrêté du 31 janvier 2008 relatif au registre et à la déclaration annuelle des émissions polluantes et des déchets.
Arrêté du 07 juillet 2009 relatif aux modalités d'analyse dans l'air et dans l'eau dans les ICPE et aux normes de référence.
Arrêté du 04 octobre 2010 relatif à la prévention des risques accidentels au sein des installations classées pour la protection de l'environnement soumises à autorisation.
Arrêté du 06 juillet 2011 relatif aux conditions d'admission des déchets inertes dans les installations relevant des rubriques 2515, 2516 et 2517 de la nomenclature des installations classées



## **CHAPITRE 1.7 RESPECT DES AUTRES LÉGISLATIONS ET RÉGLEMENTATIONS**

Les dispositions de cet arrêté préfectoral sont prises sans préjudice des autres législations et réglementations applicables, et notamment le code civil, le code de l'urbanisme, le code du travail et le code général des collectivités territoriales, la réglementation sur les équipements sous pression.

Les droits des tiers sont et demeurent expressément réservés.

La présente autorisation ne vaut pas permis de construire.

## **CHAPITRE 1.8 CESSATION D'ACTIVITÉ**

Sans préjudice des mesures de l'article R 512- 39-1 du code de l'environnement pour l'application des articles R 512-39-2 à R 512-39-5, l'usage à prendre en compte est un boisement identique à celui des terrains adjacents de la carrière.

Au moins trois mois avant la mise à l'arrêt définitif ou 6 mois avant la date d'expiration de l'autorisation accordée pour des installations visées à l'article R.512-35, l'exploitant notifie au préfet la date de cet arrêt. La notification doit être accompagnée d'un dossier comprenant le plan à jour des terrains d'emprise de l'installation (ou de l'ouvrage), ainsi qu'un mémoire sur les mesures prises ou prévues pour assurer, dès l'arrêt de l'exploitation, la mise en sécurité du site. Ces mesures comportent notamment :

- L'évacuation ou l'élimination des produits dangereux, et celle des déchets présents sur le site ;
- Des interdictions ou limitations d'accès au site ;
- La suppression des risques d'incendie et d'explosion ;
- La surveillance des effets de l'installation sur son environnement.

En outre, l'exploitant doit placer le site dans un état tel qu'il ne puisse porter atteinte aux intérêts mentionnés à l'article L.511-1 du code de l'environnement et qu'il permette un usage futur du site déterminé selon les dispositions des articles R. 512-39-2 et R. 512-39-3 du code de l'environnement.

---

## **TITRE 2 -GESTION DE L'ÉTABLISSEMENT**

---

### **CHAPITRE 2.1 EXPLOITATION DES INSTALLATIONS**

#### **Article 2.1.1. Objectifs généraux**

L'exploitant prend toutes les dispositions nécessaires dans la conception, l'aménagement, l'entretien et l'exploitation des installations pour :

- limiter la consommation d'eau, et limiter les émissions de polluants dans l'environnement ;
- la gestion des effluents et déchets en fonction de leurs caractéristiques, ainsi que la réduction des quantités rejetées ;
- prévenir en toutes circonstances, l'émission, la dissémination ou le déversement, chroniques ou accidentels, directs ou indirects, de matières ou substances qui peuvent présenter des dangers ou inconvénients pour la commodité de voisinage, la santé, la salubrité publique, l'agriculture, la protection de la nature et de l'environnement ainsi que pour la conservation des sites et des monuments ;
- l'exploitant s'assure que l'exploitation des installations n'altère pas les conditions de visibilité sur les voies de circulation routières voisines (fumées, poussières, émissions lumineuses).

#### **Article 2.1.2. Consignes d'exploitation**

L'exploitant établit des consignes d'exploitation pour l'ensemble des installations comportant explicitement les vérifications à effectuer, en conditions d'exploitation normale, en périodes de démarrage, de dysfonctionnement ou d'arrêt momentané de façon à permettre en toutes circonstances le respect des dispositions du présent arrêté.

L'exploitation doit se faire sous la surveillance de personnes nommément désignées par l'exploitant et ayant une connaissance des dangers des produits stockés ou utilisés dans l'installation.

## **CHAPITRE 2.2 RÉSERVES DE PRODUITS OU MATIÈRES CONSOMMABLES**

### **Article 2.2.1. Réserves de produits**

L'établissement dispose de réserves suffisantes de produits ou matières consommables utilisés de manière courante ou occasionnelle pour assurer la protection de l'environnement tels que manches de filtre, produits de neutralisation, liquides inhibiteurs, produits absorbants...

## **CHAPITRE 2.3 INTÉGRATION DANS LE PAYSAGE**

### **Article 2.3.1. Propreté, plantations**

L'exploitant prend les dispositions appropriées qui permettent d'intégrer l'installation dans le paysage.

L'ensemble des installations est maintenu propre et entretenu en permanence.

L'exploitant prend les mesures nécessaires afin d'éviter la dispersion sur les voies publiques et les zones environnantes de poussières, papiers, boues, déchets, ....

## **CHAPITRE 2.4 DANGER OU NUISANCES NON PRÉVENUS**

Tout danger ou nuisance non susceptibles d'être prévenus par les prescriptions du présent arrêté est immédiatement porté à la connaissance du préfet par l'exploitant.

## **CHAPITRE 2.5 INCIDENTS OU ACCIDENTS**

### **Article 2.5.1. Déclaration et rapport**

L'exploitant est tenu à déclarer dans les meilleurs délais à l'inspection des installations classées les accidents ou incidents survenus du fait du fonctionnement de son installation qui sont de nature à porter atteinte aux intérêts mentionnés à l'article L.511-1 du code de l'environnement.

Un rapport d'accident ou, sur demande de l'inspection des installations classées, un rapport d'incident est transmis par l'exploitant à l'inspection des installations classées. Il précise notamment les circonstances et les causes de l'accident ou de l'incident, les effets sur les personnes et l'environnement, les mesures prises ou envisagées pour éviter un accident ou un incident similaire et pour en pallier les effets à moyen ou long terme.

Ce rapport est transmis sous 15 jours à l'inspection des installations classées.

## **CHAPITRE 2.6 DOCUMENTS TENUS À LA DISPOSITION DE L'INSPECTION**

L'exploitant doit établir et tenir à jour un dossier comportant les documents suivants :

- le dossier complet de demande d'autorisation et ses annexes,
- les arrêtés préfectoraux relatifs à l'établissement,
- les plans mis à jour (plans des réseaux d'eau, plan de circulation des véhicules, plan localisant les émissaires à l'atmosphère...),
- les résultats des mesures sur les émissions et sur les niveaux acoustiques du site,
- les résultats des mesures sur les rejets d'eaux,
- les résultats des mesures sur les rejets atmosphériques,
- les justificatifs de raccordement au réseau de collecte des eaux
- les documents relatifs aux déchets,
- les rapports de contrôle des installations électriques ,
- les consignes d'exploitation et de sécurité ,

- les justificatifs des actions mises en œuvre pour traiter des anomalies identifiées par des mesures ou contrôles ainsi que leur efficacité.

Ce dossier doit être tenu à la disposition de l'inspection des installations classées sur le site.

## **CHAPITRE 2.7 CONTRÔLES ET ANALYSES**

Afin de maîtriser les émissions de ses installations et de suivre leurs effets sur l'environnement, l'exploitant définit et met en œuvre sous sa responsabilité un programme de surveillance de ses émissions et de leurs effets. L'exploitant adapte et actualise la nature et la fréquence de cette surveillance pour tenir compte des évolutions de ses installations, de leurs performances par rapport aux obligations réglementaires, et de leurs effets sur l'environnement. L'exploitant décrit dans un document tenu à la disposition de l'inspection des installations classées les modalités de mesures et de mise en œuvre de son programme de surveillance, y compris les modalités de transmission à l'inspection des installations classées.

En toutes circonstances, l'exploitant est en mesure de justifier du respect des prescriptions fixées par le présent arrêté. Les résultats des derniers contrôles, analyses, rapports et registres prévus par la réglementation sont archivés ainsi que ceux effectués en compléments sur une période d'au moins trois ans. Ils sont tenus à la disposition de l'inspection des installations classées.

Indépendamment des contrôles explicitement prévus, l'inspection des installations classées peut demander à tout moment la réalisation, inopinée ou non, de contrôles, prélèvements et analyses spécifiques aux installations et à leurs émissions ou dans l'environnement (effluents liquides, gazeux, odeur, déchets, sols, émissions sonores,...) afin de vérifier le respect du présent arrêté.

Les contrôles seront exécutés par un organisme compétent.

Tous les contrôles, prélèvements et analyses spécifiques sont effectués dans des conditions représentatives de l'activité et les frais occasionnés sont à la charge de l'exploitant.

L'exploitant doit analyser les résultats des contrôles réalisés dans son établissement et être en mesure de le justifier (annotation relative à la conformité, date, signature,...).

Lorsque les résultats des contrôles ne sont pas satisfaisants, l'exploitant définit et met en œuvre les actions nécessaires pour revenir à une situation satisfaisante.

Dans ce cas, la justification de l'efficacité des actions mises en œuvre est tenue à la disposition de l'inspection des installations classées.

Lorsque des résultats de contrôles sont transmis à l'inspection des installations classées, ils sont systématiquement accompagnés des commentaires de l'exploitant qui en a fait une analyse préalable, ceci que les résultats soient satisfaisants ou non satisfaisants. Si les résultats ne sont pas satisfaisants, les commentaires exposent les actions engagées (nature, délai, efficacité,...) pour revenir à une situation satisfaisante et pour s'assurer de leur efficacité.

---

## **TITRE 3 -PRÉVENTION DE LA POLLUTION ATMOSPHÉRIQUE**

---

### **CHAPITRE 3.1 CONCEPTION DES INSTALLATIONS**

#### **Article 3.1.1. Dispositions générales**

L'exploitant prend toutes les dispositions nécessaires dans la conception, l'exploitation et l'entretien des installations de manière à limiter les émissions à l'atmosphère, y compris diffuses, notamment par la mise en œuvre de technologies propres, le développement de techniques de valorisation, la collecte sélective et le traitement des effluents en fonction de leurs caractéristiques et de la réduction des quantités rejetées en optimisant notamment l'efficacité énergétique.

Les installations de traitement d'effluents gazeux doivent être conçues, exploitées et entretenues de manière :

- à faire face aux variations de débit, température et composition des effluents,
- à réduire au minimum leur durée de dysfonctionnement et d'indisponibilité.

Si une indisponibilité est susceptible de conduire à un dépassement des valeurs limites imposées, l'exploitant devra prendre les dispositions nécessaires pour réduire la pollution émise en réduisant ou arrêtant les installations concernées.

Le brûlage à l'air libre est interdit à l'exclusion des exercices incendie. Les produits brûlés sont identifiés en qualité et quantité.

#### **Article 3.1.2. Pollutions accidentelles**

Les dispositions appropriées sont prises pour réduire la probabilité des émissions accidentelles et pour que les rejets correspondants ne présentent pas de dangers pour la santé et la sécurité publique. La conception et l'emplacement des dispositifs de sécurité destinés à protéger les appareillages contre une surpression interne devront être tels que cet objectif soit satisfait, sans pour cela diminuer leur efficacité ou leur fiabilité.

#### **Article 3.1.3. Odeur**

Le fonctionnement des installations ne doit pas être à l'origine d'émissions olfactives gênantes pour le voisinage. L'exploitant met en œuvre toute action visant à réduire les émissions à la source, ainsi que les techniques de confinement, de ventilation et/ou de traitement efficaces.

L'exploitant procédera à l'identification de chaque source d'odeurs et des moyens destinés à les limiter. Il s'assurera que le débit d'odeurs habituel (toutes sources) du site n'entraîne pas de gêne des riverains.

Un bardage sera présent au niveau du poste de chargement des enrobés et les véhicules de transport d'enrobés seront systématiquement bâchés après chargement.

#### **Article 3.1.4. Voies de circulation**

Une signalisation adaptée explicite sera en place sur le site et un plan de circulation sera affiché à l'entrée de la centrale d'enrobage.

Sans préjudice des règlements d'urbanisme, l'exploitant doit prendre les dispositions nécessaires pour prévenir les envols de poussières et matières diverses :

- les véhicules sortant de l'installation n'entraînent pas de dépôt (enrobés, poussières, boue,...) sur les voies de circulation ;
- En matière d'accès et de plan de circulation, l'établissement se conformera aux dispositions prévues dans le dossier de demande d'autorisation ;
- Les voies de circulation et les voies d'accès à l'établissement sont délimitées, maintenues en constant état de propreté et dégagées de tout objet susceptible de gêner le passage. Ces voies sont aménagées pour que les engins des services d'incendie et de secours puissent évoluer sans difficulté.

Des dispositions équivalentes peuvent être prises en lieu et place de celles-ci.

### **Article 3.1.5. Emissions et envols de poussières**

Les stockages de produits pulvérulents sont confinés (récipients, silos, bâtiments fermés) et les installations de manipulation, transvasement, transport de produits pulvérulents sont, sauf impossibilité technique démontrée, munies de dispositifs de capotage et d'aspiration permettant de réduire les envols de poussières. Si nécessaire, les dispositifs d'aspiration sont raccordés à une installation de dépoussiérage en vue de respecter les dispositions du présent arrêté. Les équipements et aménagements correspondants satisfont par ailleurs la prévention des risques d'incendie et d'explosion (événements pour les tours de séchage, les dépoussiéreurs...).

Toutes précautions sont prises afin de limiter les émissions diffuses de poussières dans l'environnement, lors de chargement et déchargement de produits.

Les stockages au sol de produits sont stabilisés de manière à éviter les émissions ou envols de poussières.

Les aires de stockage, les trémies et les appareils de manutention sont conçus et aménagés de manière à éviter les envols de poussières susceptibles d'incommoder le voisinage. Des dispositions complémentaires sont, le cas échéant, mises en œuvre pour éviter ou limiter les envols de fines (couverture des stocks de matériaux, pulvérisation d'eau par exemple).

Si besoin, les pistes de circulation aux abords de la centrale sont arrosées périodiquement en périodes sèches.

## **CHAPITRE 3.2 CONDITIONS DE REJET**

### **Article 3.2.1. Dispositions générales**

Les points de rejet dans le milieu naturel doivent être en nombre aussi réduit que possible. Tout rejet non prévu au présent chapitre ou non conforme à ses dispositions est interdit. La dilution des rejets atmosphériques est interdite, sauf lorsqu'elle est nécessaire pour refroidir les effluents en vue de leur traitement avant rejet (protection des filtres à manches...).

Les ouvrages de rejet doivent permettre une bonne diffusion dans le milieu récepteur.

Les rejets à l'atmosphère sont dans toute la mesure du possible collectés et évacués, après traitement éventuel, par l'intermédiaire de cheminées pour permettre une bonne diffusion des rejets. La forme des conduits, notamment dans leur partie la plus proche du débouché à l'atmosphère, est conçue de façon à favoriser au maximum l'ascension des gaz dans l'atmosphère. La partie terminale de la cheminée peut comporter un convergent réalisé suivant les règles de l'art lorsque la vitesse d'éjection est plus élevée que la vitesse choisie pour les gaz dans la cheminée. L'emplacement de ces conduits est tel qu'il ne peut y avoir à aucun moment siphonnage des effluents rejetés dans les conduits ou prises d'air avoisinant. Les contours des conduits ne présentent pas de point anguleux et la variation de la section des conduits au voisinage du débouché est continue et lente.

Les poussières, gaz polluants ou odeurs sont, dans la mesure du possible, captés à la source et canalisés.

Les conduits d'évacuation des effluents atmosphériques nécessitant un suivi, dont les points de rejet sont repris ci-après, doivent être aménagés (plate-forme de mesure, orifices, fluides de fonctionnement, emplacement des appareils, longueur droite pour la mesure des particules) de manière à permettre des mesures représentatives des émissions de polluants à l'atmosphère. En particulier les dispositions des normes NF 44-052 et EN 13284-1 sont respectées.

Pour chaque canalisation de rejet d'effluent, nécessitant un suivi dont les points de rejet sont repris ci-après et doivent être pourvus d'un point de prélèvement d'échantillon et de points de mesure conformes à la norme NFX44052.

Ces points doivent être aménagés de manière à être aisément accessibles et permettre des interventions en toute sécurité. Toutes dispositions doivent également être prises pour faciliter l'intervention d'organismes extérieurs à la demande de l'inspecteur des installations classées.



Les incidents ayant entraîné le fonctionnement d'une alarme et/ou l'arrêt des installations ainsi que les causes de ces incidents et les remèdes apportés sont consignés dans un registre.

#### Article 3.2.2. Conduits et installations raccordées

Installation raccordées	Puissance ou capacité	Combustible	Autres caractéristiques
Tambour sécheur malaxeur	Puissance brûleur : 17 MW	gaz	Système de filtration à manches avant rejet

#### Article 3.2.3. Conditions générales de rejet

	Hauteur minimum en m	Rejet des fumées des installations raccordées	Vitesse mini d'éjection en m/s
Conduit centrale	25	Fumées brûleur	8

Pour les installations de séchage, les mesures se font sur gaz humides. Le débit maximum sera de 69 500 m<sup>3</sup>/h à température des gaz et 44 000 Nm<sup>3</sup>/h à 20°C.

#### Article 3.2.4. Valeurs limites des concentrations dans les rejets atmosphériques

Les rejets issus des installations doivent respecter les valeurs limites suivantes en concentration, les volumes de gaz étant rapportés à des conditions normalisées de température (273 kelvins) et de pression (101.3 kilo pascals). Le taux d'oxygène de référence est 17% et les mesures se font sur gaz humides.

Paramètres	Concentrations instantanées en mg/Nm <sup>3</sup>
poussières	50
CO	400
NO <sub>2</sub>	500 si le flux > 25kg/h
SO <sub>2</sub>	300 si le flux > 25 kg/h
COV totaux non méthaniques (en équivalent carbone)	110 si le flux > 2 kg/h

#### Article 3.2.5. Contrôle des émissions

Les installations de dépoussiérage de la centrale sont aménagées et disposées de manière à permettre les mesures de contrôle des émissions de poussières dans de bonnes conditions. Leur bon état de fonctionnement est périodiquement vérifié.

Un appareil de mesure permettant une évaluation en permanence de la teneur en poussière des rejets est installé sur la cheminée de la centrale et permet de détecter tout dysfonctionnement.

L'exploitant fait procéder à une mesure des émissions de poussières à la cheminée, tous les ans, à sa charge, par un organisme extérieur compétent. La mesure porte sur les paramètres indiqués à l'article précédent. L'exploitant analyse les résultats (par rapport aux hypothèses de son dossier de demande d'autorisation d'exploiter et aux dispositions réglementaires) et en fait un bilan. Les résultats et le bilan de l'analyse sont tenus à la disposition de l'inspection des installations classées sur le site.

---

## TITRE 4 -PROTECTION DES EAUX ET DU SOL

---

### CHAPITRE 4.1 DISPOSITIONS GÉNÉRALES

#### Article 4.1.1. Prélèvements et usage de l'eau

L'exploitant prend toutes les dispositions nécessaires dans la conception et l'exploitation des installations pour limiter la consommation d'eau.

Le raccordement au réseau public de distribution d'eau potable doit être muni d'un dispositif anti-retour.

#### Article 4.1.2. Prévention des pollutions

Sont interdits tous déversements, écoulements, rejets, dépôts directs ou indirects d'effluents susceptibles d'incommoder le voisinage, de porter atteinte à la santé ou la sécurité publique ainsi qu'à la conservation de la faune et de la flore, de nuire à la conservation des constructions et réseaux d'assainissement et au bon fonctionnement des installations d'épuration, de dégager en égout directement ou indirectement des gaz ou vapeurs toxiques ou inflammables et de favoriser la manifestation d'odeurs, saveurs ou colorations anormales dans les eaux naturelles.

Le lavage des appareillages, etc... ainsi que celui du sol des locaux ne doit être effectué qu'après collecte ou élimination des produits polluants présents. Les produits ainsi collectés doivent être soit recyclés en fabrication, soit éliminés conformément aux dispositions du présent arrêté.

Le stockage et la manipulation des produits dangereux ou polluants, solides ou liquides (ou liquéfiés) sont effectués sur des aires étanches et aménagées pour la récupération des fuites éventuelles. A cet effet, les principales installations sont disposées sur une aire bétonnée. Aucun stockage ne doit être effectué à même le sol, de déchets ou produits susceptibles de créer une pollution (enrobés fabriqués ou en attente de recyclage).

Les fûts, réservoirs et autres emballages doivent porter en caractères très lisibles le nom des produits et les symboles de danger correspondants.

Les dépôts de résidus d'enrobés susceptibles d'entrer en contact avec des ruissellements feront l'objet d'un nettoyage quotidien.

Le produit anti-adhérent éventuellement utilisé pour le chargement des bennes sera biodégradable et sans danger pour l'homme et l'environnement.

#### Article 4.1.3. Rétentions

Les réservoirs ou récipients contenant des produits incompatibles ne sont pas associés à une même rétention.

Tout stockage d'un liquide susceptible de créer une pollution des eaux ou des sols est associé à une capacité de rétention dont le volume est au moins égal à la plus grande des deux valeurs suivantes :

- 100% de la capacité du plus grand réservoir,
- 50% de la capacité des réservoirs associés.
- Cette disposition ne s'applique pas aux bassins de traitement des eaux résiduaires.
- Pour les stockages de récipients de capacité unitaire inférieure ou égale à 250 litres, la capacité de rétention est au moins égale à :
- Dans le cas de liquides inflammables, à l'exception des lubrifiants, 50 % de la capacité totale des fûts,
- Dans les autres cas, 20 % de la capacité totale des fûts,
- Dans tous les cas 800 litres minimum ou égale à la capacité totale lorsque celle-là est inférieure à 800 l.

Les cuvettes de rétention doivent être conçues pour résister à la poussée et à l'action corrosive des liquides éventuellement répandus. Lorsqu'elles sont associées à des stockages de liquides inflammables, elles doivent présenter une stabilité au feu suffisante pour traiter un sinistre.

Elles doivent être correctement entretenues et débarrassées des indésirables (végétations, dépôts, eaux météoriques,...) pouvant les encombrer. Elles ne doivent comporter aucun moyen de vidange par simple gravité dans les égouts ou vers le milieu naturel récepteur.

Les produits récupérés en cas de pollution accidentelle ne peuvent être rejetés et doivent être soit réutilisés, soit éliminés comme les déchets.

Les cuvettes de rétention associées au stockage de bitume sont couvertes afin d'éviter l'arrivée d'eau pluviale.

La conception de la capacité est telle que toute fuite survenant sur un réservoir associé y soit récupérée, compte tenu en particulier de la différence de hauteur entre le bord de la capacité et le sommet du réservoir.

Les déchets et résidus produits considérés comme des substances ou préparations dangereuses sont stockés, avant leur revalorisation ou leur élimination, dans des conditions ne présentant pas de risques de pollution (prévention d'un lessivage par les eaux météoriques, d'une pollution des eaux superficielles et souterraines, des envols et des odeurs) pour les populations avoisinantes et l'environnement.

Les stockages temporaires, avant recyclage ou élimination des déchets spéciaux considérés comme des substances ou préparations dangereuses, sont réalisés sur des cuvettes de rétention étanches et aménagées pour la récupération des eaux météoriques.

## **CHAPITRE 4.2 COLLECTE DES EFFLUENTS**

Les effluents susceptibles d'être pollués et non susceptibles d'être pollués sont collectés séparément. Le personnel sera formé pour être en mesure d'assurer l'isolement des bassins destinés à assurer le confinement des eaux prévu aux articles suivants. Les bassins seront entourés d'un dispositif efficace contre les chutes et la noyade et des bouées adaptées seront disponibles à proximité.

### **Article 4.2.1. Effluents susceptibles d'être pollués**

Il s'agit principalement des eaux de lavage, des égouttures collectées au niveau de l'application éventuelle d'anti-adhérent sur les bennes et des eaux de ruissellement sur les aires étanches. Ces effluents susceptibles d'être pollués sont collectés et dirigés après passage dans un séparateur d'hydrocarbure vers le bassin de décantation de la carrière.

Un dispositif d'obturation permettant, s'il y a lieu, de confiner les eaux collectées avant rejet à l'extérieur du site, sera présent.

### **Article 4.2.2. Effluents non susceptibles d'être pollués**

Il s'agit essentiellement des ruissellements non visés à l'article précédent. Ces effluents non susceptibles d'être pollués sont collectés et dirigés vers le bassin de décantation de la carrière.

### **Article 4.2.3. Eau d'extinction d'incendie**

Les eaux d'extinction d'incendie seront collectées dans un bassin étanche permettant de les confiner. Ce bassin disposera en permanence d'un volume (vide) disponible suffisamment dimensionné, ne pouvant être inférieur à 240 m<sup>3</sup>, dont la justification du volume sera tenue à la disposition de l'inspection des installations classées.

Ce bassin pourra être constitué par le ou les bassins étanches prévus aux articles précédents.



#### **Article 4.2.4. Entretien et surveillance**

Les réseaux de collecte des effluents sont conçus et aménagés de manière à être curables, étanches et résister dans le temps aux actions physiques et chimiques des effluents ou produits susceptibles d'y transiter.

L'exploitant s'assure par des contrôles appropriés et préventifs de leur bon état et de leur étanchéité.

#### **Article 4.2.5. Protection des réseaux internes à l'établissement**

Les effluents pollués ne contiennent pas de substances de nature à gêner le bon fonctionnement des ouvrages de traitement. Seuls des effluents aqueux que le dispositif de traitement permet de traiter sont rejetés. Les rejets ne sont pas susceptibles de dégrader les réseaux ou de dégager des produits toxiques ou inflammables dans les réseaux, organes de traitement ou collecte, éventuellement par mélange avec d'autres effluents.

#### **Article 4.2.6. Plan des réseaux**

Un schéma de tous les réseaux et un plan des égouts sont établis par l'exploitant, régulièrement mis à jour, notamment après chaque modification notable, et datés. Ils sont tenus à la disposition de l'inspection des installations classées ainsi que des services d'incendie et de secours.

Le plan des réseaux d'alimentation et de collecte doit notamment faire apparaître :

- l'origine et la distribution de l'eau d'alimentation ;
- les dispositifs de protection de l'alimentation (bac de disconnexion, l'implantation des disconnecteurs ou tout autre dispositif permettant un isolement avec la distribution alimentaire,...) ;
- les secteurs collectés et les réseaux associés ;
- les ouvrages de toutes sortes (vannes, compteurs...) ;
- les ouvrages d'épuration interne avec leur point de contrôle et les points de rejet de toute nature (interne ou au milieu).

### **CHAPITRE 4.3 TRAITEMENT ET REJETS**

#### **Article 4.3.1. Disposition générale**

La dilution des effluents est interdite. En aucun cas elle ne doit constituer un moyen de respecter les valeurs seuils de rejets fixés par le présent arrêté. Il est interdit d'abaisser les concentrations en substances polluantes des rejets par simples dilutions autres que celles résultant du rassemblement des effluents normaux de l'établissement ou celles nécessaires à la bonne marche des installations de traitement.

Sur chaque ouvrage de rejet d'effluents liquides est prévu un point de prélèvement d'échantillons et des points de mesure.

Ces points sont aménagés de manière à être aisément accessibles et permettre des interventions en toute sécurité. Toutes dispositions doivent également être prises pour faciliter les interventions d'organismes extérieurs à la demande de l'inspection des installations classées.

Les agents des services publics, notamment ceux chargés de la Police des eaux, doivent avoir libre accès aux dispositifs de prélèvement qui équipent les ouvrages de rejet vers le milieu récepteur.

#### **Article 4.3.2. Gestion des ouvrages : conception, dysfonctionnement**

La conception et la performance des installations de traitement (ou de pré-traitement) des effluents aqueux permettent de respecter les valeurs limites imposées au rejet par le présent arrêté. Elles sont entretenues, exploitées et surveillées de manière à réduire au minimum les durées d'indisponibilité ou à faire face aux variations des caractéristiques des effluents bruts (débit, température, composition...) y compris à l'occasion du démarrage ou d'arrêt des installations.

Si une indisponibilité ou un dysfonctionnement des installations de traitement est susceptible de conduire à un dépassement des valeurs limites imposées par le présent arrêté, l'exploitant prend les dispositions nécessaires pour réduire la pollution émise en limitant ou en arrêtant si besoin les fabrications concernées.

Les dispositions nécessaires doivent être prises pour limiter les odeurs provenant du traitement des effluents ou dans les canaux à ciel ouvert (conditions anaérobies notamment).

Les points de collecte et le débourbeur-séparateur à hydrocarbures doivent être nettoyés aussi souvent que nécessaire, et, dans tous les cas, au moins une fois par an. L'exploitant doit conserver pendant cinq ans tous les documents qui justifient l'entretien régulier des séparateurs et l'élimination des hydrocarbures ou des autres déchets piégés par les séparateurs et les points de collecte.

#### **Article 4.3.3. Caractéristiques des rejets**

L'exploitant est tenu de respecter avant rejet des eaux vers le bassin de décantation de la carrière, la valeur limite en concentration d'hydrocarbures totaux suivante qui s'impose en sortie du débourbeur-séparateur à hydrocarbures.

Paramètres	Caractéristiques	Norme
Hydrocarbures totaux	< 5 mg/l	NF T 90 114

Cette valeur limite est respectée pour tout échantillon prélevé proportionnellement au débit sur vingt-quatre heures ; aucun prélèvement instantané ne doit dépasser le double de ces valeurs limites.

#### **Article 4.3.4. Surveillance de la qualité des eaux**

L'exploitant procèdera à un contrôle semestriel en sortie du débourbeur-séparateur à hydrocarbures, de la qualité des eaux rejetées vers le bassin de décantation de la carrière. Ce contrôle portera sur les paramètres indiqués à l'article précédent ainsi que sur les HAP (NFT 90115).

---

## **TITRE 5 - DÉCHETS**

---

### **CHAPITRE 5.1 PRINCIPES DE GESTION**

#### **Article 5.1.1. Limitation de la production de déchets**

L'exploitant prend toutes les dispositions nécessaires dans la conception, l'aménagement, et l'exploitation de ses installations pour assurer une bonne gestion des déchets de son entreprise et en limiter la production.

#### **Article 5.1.2. Séparation des déchets**

L'exploitant effectue à l'intérieur de son établissement la séparation des déchets (dangereux ou non) de façon à faciliter leur traitement ou leur élimination dans des filières spécifiques.

Les déchets d'emballage visés par les articles R. 543-66 à R. 543-72 du code de l'environnement sont valorisés par réemploi, recyclage ou toute autre action visant à obtenir des déchets valorisables ou de l'énergie.

Les huiles usagées doivent être éliminées conformément aux articles R. 543-3 à R. 543-15 du code de l'environnement, portant réglementation de la récupération des huiles usagées et ses textes d'application (arrêté ministériel du 28 janvier 1999). Elles sont stockées dans des réservoirs étanches et dans des conditions de séparation satisfaisantes, évitant notamment les mélanges avec de l'eau ou tout autre déchet non huileux ou contaminé par des PCB, elles doivent être remises à des opérateurs agréés (ramasseurs ou exploitants d'installations d'élimination).

Les piles et accumulateurs usagés doivent être éliminés conformément aux dispositions des articles relatifs à la mise sur le marché des piles et accumulateurs et à leur élimination, R. 543-129 à R. 543-135 du code de l'environnement.

Les pneumatiques usagés doivent être éliminés conformément aux dispositions des articles R. 543-137 à R. 543-151 du code de l'environnement ; ils sont remis à des opérateurs agréés (collecteurs ou exploitants d'installations d'élimination) ou aux professionnels qui utilisent ces déchets pour des travaux publics, de remblaiement, de génie civil ou pour l'ensilage.

Les déchets d'équipements électriques et électroniques sont enlevés et traités selon les dispositions des articles R 543-196 à R 543-200 du code de l'environnement.

#### **Article 5.1.3. Conception et exploitation des installations internes de transit des déchets**

Les déchets et résidus produits, entreposés dans l'établissement, avant leur traitement ou leur élimination, doivent l'être dans des conditions ne présentant pas de risques de pollution (prévention d'un lessivage par des eaux météoriques, d'une pollution des eaux superficielles et souterraines, des envois et des odeurs) pour les populations avoisinantes et l'environnement.

En particulier, les aires de transit de déchets susceptibles de contenir des produits polluants sont réalisées sur des aires étanches et aménagées pour la récupération des éventuels liquides épandus et des eaux météoriques souillées.

La quantité de déchets entreposés sur le site ne doit pas dépasser la quantité trimestrielle produite.

#### **Article 5.1.4. Déchets traités ou éliminés à l'extérieur de l'établissement**

L'exploitant élimine ou fait éliminer les déchets produits dans des conditions propres à garantir les intérêts visés à l'article L.511-1 du code de l'environnement. Il s'assure que les installations visées à l'article L. 511-1 du code de l'environnement utilisées pour cette élimination sont régulièrement autorisées à cet effet.

Il veille à la tenue des registres et à l'émission des bordereaux prévus par les articles R. 541-42 à R. 541-48 du code de l'environnement.

#### **Article 5.1.5. Surveillance de l'élimination des déchets**

Dès lors que plus de 10 tonnes de déchets dangereux par an sont produits, une déclaration annuelle est fournie à l'administration, selon les conditions prévues par l'arrêté du 31 janvier 2008 susmentionné.

#### **Article 5.1.6. Transport**

Chaque lot de déchets dangereux expédié vers l'extérieur doit être accompagné du bordereau de suivi établi en application des articles R. 541-42 à R. 541-48 du code de l'environnement et de l'arrêté du 29 juillet 2005 relatif au contrôle des circuits d'élimination des déchets générateurs de nuisances.

Les opérations de transport de déchets doivent respecter les dispositions des articles relatifs au transport par route au négoce et au courtage de déchets, R. 541-49 à R. 541-61 du code de l'environnement. La liste mise à jour des transporteurs utilisés par l'exploitant, est tenue à la disposition de l'inspection des installations classées.

L'importation ou l'exportation de déchets ne peut être réalisée qu'après accord des autorités compétentes en application du règlement (CE) n° 1013/2006 du Parlement européen et du Conseil du 14 juin 2006 concernant les transferts de déchets.

## TITRE 6 -PRÉVENTION DES NUISANCES SONORES

### CHAPITRE 6.1 DISPOSITIONS GÉNÉRALES

#### Article 6.1.1. Aménagements

L'installation est construite, équipée et exploitée de façon que son fonctionnement ne puisse être à l'origine de bruits transmis par voie aérienne ou solidienne, de vibrations mécaniques susceptibles de compromettre la santé ou la sécurité du voisinage ou de constituer une nuisance pour celle-ci.

#### Article 6.1.2. Véhicules et engins

Les véhicules de transport, les matériels de manutention et les engins de chantier utilisés à l'intérieur de l'établissement, et susceptibles de constituer une gêne pour le voisinage, sont conformes à la réglementation en vigueur. Les engins de chantier doivent répondre aux dispositions des articles R. 571-1 à R. 571-24 du code de l'environnement.

#### Article 6.1.3. Appareils de communication

L'usage de tous appareils de communication par voie acoustique (sirènes, avertisseurs, haut-parleurs ...) gênants pour le voisinage est interdit sauf si leur emploi est exceptionnel et réservé à la prévention ou au signalement d'incidents graves ou d'accidents.

### CHAPITRE 6.2 NIVEAUX ACOUSTIQUES

#### Article 6.2.1. Valeurs limites d'émergence

Niveau de bruit ambiant existant dans les zones à émergence réglementée (incluant le bruit de l'établissement)	Émergence admissible pour la période allant de 7h à 22h, sauf dimanches et jours fériés	Émergence admissible pour la période allant de 22h à 7h, ainsi que les dimanches et jours fériés
Supérieur à 35 dB(A) et inférieur ou égal à 45 dB(A)	6 dB(A)	4 dB(A)
Supérieur à 45 dB(A)	5 dB(A)	3 dB(A)

Ces valeurs s'appliquent pour l'activité de la centrale d'enrobage, y compris en période d'activité de la carrière.

#### Article 6.2.2. Niveaux limites de bruit

a) Les niveaux limites de bruit ne doivent pas dépasser en limite de propriété de l'établissement (centrale d'enrobage) les valeurs suivantes pour les différentes périodes de la journée :

PERIODES	PERIODE DE JOUR Allant de 7h à 22h, (sauf dimanches et jours fériés)	PERIODE DE NUIT Allant de 22h à 7h, (ainsi que dimanches et jours fériés)
Limites de propriété	70 dB(A)	60 dB(A)

b) Les niveaux limites de bruit liés à l'activité de la centrale d'enrobage, y compris en période d'activité de la carrière ne doivent pas dépasser en limite d'emprise de la carrière les valeurs suivantes pour les différentes périodes de la journée :

Emplacements en limites de la carrière du côté de :	Niveau admissible de bruit en dB (A) en limites de propriété	
	Période de jour 7h00 à 22h00 sauf dimanches et jours fériés	Période de nuit 22h00 à 7h00 et dimanches et jours fériés
Corps de garde (sud ouest du site)	60	55

La Valinière (nord du site)	60	55
Les coteaux (est du site)	60	55
Clos de la Ballouère/Le Grand Ménardeau (angle sud du site)	60	55

Les émissions sonores dues aux activités des installations ne doivent pas engendrer une émergence supérieure aux valeurs admissibles fixées dans le tableau figurant à l'article 6.2.1, dans les zones à émergence réglementée.

### **Article 6.2.3. Contrôle des émissions sonores**

Les mesures sont effectuées selon la norme NFS 31 010.

Les mesures des émissions sonores sont effectuées, selon la méthode définie en annexe de l'arrêté ministériel du 23 janvier 1997 relatif à la limitation des bruits émis dans l'environnement par les installations classées pour la protection de l'environnement.

L'exploitant prend les mesures correctives nécessaires en cas de dépassement des valeurs réglementaires.

L'inspecteur des installations classées peut demander à l'exploitant de procéder à une surveillance périodique des émissions sonores.

---

## **TITRE 7 -PRÉVENTION DES RISQUES TECHNOLOGIQUES**

---

### **CHAPITRE 7.1 PREVENTION**

#### **Article 7.1.1. Principes généraux**

Toutes dispositions sont prises pour éviter les risques d'incendie et d'explosion.

L'ensemble des dispositifs de lutte contre l'incendie devra être maintenu en bon état de service et régulièrement vérifié par du personnel compétent.

Au moins une couverture spéciale antifeu est disponible dans l'établissement.

Sans préjudice des dispositions du code du travail, et si nécessaire dans le cadre de l'exploitation, des matériels de protection individuelle, adaptés aux risques présentés par l'installation et permettant l'intervention en cas de sinistre, sont conservés à proximité de l'installation et du lieu d'utilisation. Ces matériels sont entretenus en bon état et vérifiés périodiquement. Le personnel est formé à l'emploi de ces matériels.

### **CHAPITRE 7.2 CARACTÉRISATION DES RISQUES**

#### **Article 7.2.1. Inventaire des substances ou préparations dangereuses présentes dans l'établissement**

L'inventaire et l'état des stocks des substances ou préparations dangereuses présentes dans l'établissement (nature, état physique et quantité, emplacements) en tenant compte des phases de risques codifiées par la réglementation en vigueur sont constamment tenus à jour.

Cet inventaire est tenu à la disposition permanente des services de secours.



### **Article 7.2.2. Zonages internes à l'établissement**

L'exploitant identifie les zones de l'établissement susceptibles d'être à l'origine d'incendie, d'émanations toxiques ou d'explosion de par la présence de substances ou préparations dangereuses stockées ou utilisées ou d'atmosphères nocives ou explosibles pouvant survenir soit de façon permanente ou semi-permanente.

Ces zones sont matérialisées par des moyens appropriés et reportées sur un plan systématiquement tenu à jour.

La nature exacte du risque (atmosphère potentiellement explosible, etc.) et les consignes à observer sont indiquées à l'entrée de ces zones et en tant que de besoin rappelées à l'intérieur de celles-ci. Ces consignes doivent être incluses dans les plans de secours s'ils existent.

## **CHAPITRE 7.3 INFRASTRUCTURES ET INSTALLATIONS**

### **Article 7.3.1. Accès et circulation dans l'établissement**

L'exploitant fixe les règles de circulation applicables à l'intérieur de l'établissement. Les règles sont portées à la connaissance des intéressés par une signalisation adaptée et une information appropriée.

Les voies de circulation et d'accès sont notamment délimitées, maintenues en constant état de propreté et dégagées de tout objet susceptible de gêner le passage. Ces voies sont aménagées pour que les engins des services d'incendie puissent évoluer sans difficulté.

En dehors des heures d'activité, l'accès aux installations sera interdit.

### **Article 7.3.2. Gardiennage et contrôle des accès**

Aucune personne étrangère à l'établissement ne doit avoir libre accès aux installations.

L'exploitant prend les dispositions nécessaires au contrôle des accès, ainsi qu'à la connaissance permanente des personnes présentes dans l'établissement.

### **Article 7.3.3. Bâtiments et locaux**

La salle de contrôle et les locaux dans lesquels sont présents des personnels de façon prolongée, sont implantés et protégés vis à vis des risques toxiques, d'incendie et d'explosion.

### **Article 7.3.4. Installations électriques – mise à la terre**

Les installations électriques doivent être conçues, réalisées et entretenues conformément à la réglementation du travail et le matériel conforme aux normes françaises qui lui sont applicables.

La mise à la terre est effectuée suivant les règles de l'art et distincte de celle du paratonnerre éventuel.

Une vérification de l'ensemble de l'installation électrique est effectué au minimum une fois par an par un organisme compétent qui mentionnera très explicitement les défauts relevés dans son rapport. L'exploitant conservera une trace écrite des éventuelles mesures correctives prises.

### **Article 7.3.5. Zones susceptibles d'être à l'origine d'une explosion**

Les dispositions de l'article 2 de l'arrêté ministériel du 31 mars 1980, portant réglementation des installations électriques des établissements réglementés au titre de la législation sur les installations classées et susceptibles de présenter des risques d'explosion, sont applicables à l'ensemble des zones de risque d'atmosphère explosive de l'établissement. Le plan des zones à risques d'explosion est porté à la connaissance de l'organisme chargé de la vérification des installations électriques.

Les masses métalliques contenant et/ou véhiculant des produits inflammables et explosibles susceptibles d'engendrer des charges électrostatiques sont mises à la terre et reliées par des liaisons équipotentielles.

#### **Article 7.3.6. Dépôt de bitume**

Il est interdit de pénétrer dans le dépôt avec une flamme ou d'y fumer. Cette interdiction sera affichée en caractères très apparents.

L'éclairage du dépôt se fait par lampes électriques à incandescence fixes.

#### **Article 7.3.7. Brûleur de la centrale**

L'allumage du brûleur et son fonctionnement sont automatiques.

La régulation s'opère grâce aux indications fournies par des sondes de température et de pression, avec arrêt automatique de l'alimentation en fuel en cas d'extinction de la flamme ou de dépassement des valeurs limites de température.

#### **Article 7.3.8. Réchauffage du bitume**

Le réchauffage du bitume se fait par l'intermédiaire de résistances électriques.

Le réchauffeur est équipé de sécurités assurant son arrêt automatique en cas d'anomalie.

#### **Article 7.3.9. Alarme**

L'établissement est équipé d'un système d'alarme sonore qui répond aux modalités définies ci-dessous :

- le dispositif d'alarme d'évacuation fonctionne au moyen de commandes judicieusement réparties,
- le signal sonore d'alarme générale est audible de tout point de l'établissement pendant le temps nécessaire à l'évacuation,
- le personnel de l'établissement est informé de la caractéristique du signal sonore d'alarme générale. Cette information peut être complétée par des exercices périodiques d'évacuation,
- le système d'alarme est maintenu en bon état de fonctionnement.

#### **Article 7.3.10. Repérage des matériels et des installations**

Selon les normes en vigueur, l'emploi des couleurs et des symboles de sécurité est appliqué afin d'identifier les tuyauteries rigides et de signaler les emplacements :

- des moyens de secours (extincteurs, moyens de premiers secours...),
- des stockages (fûts, bidons...) qui présentent des risques,
- des locaux à risques,
- des boutons d'arrêt d'urgence,
- ainsi que les diverses interdictions.

Les canalisations de fluides sont individualisées par des couleurs normalisées ou un système d'étiquetage d'efficacité équivalente permettant un repérage immédiat.

Les canalisations de transport de fluides dangereux ou polluants sont étanches et résistent à l'action physique et chimique des produits susceptibles d'être contenus. Elles sont entretenues et font l'objet d'examens périodiques.

Toutes dispositions sont prises afin de préserver l'intégrité des canalisations vis à vis des chocs et contraintes auxquelles elles sont susceptibles d'être exposées.

## **CHAPITRE 7.4 GESTION DES OPÉRATIONS PORTANT SUR DES SUBSTANCES DANGEREUSES**

### **Article 7.4.1. Consignes d'exploitation destinées à prévenir les accidents**

Les opérations comportant des manipulations dangereuses et la conduite des installations (démarrage et arrêt, fonctionnement normal, entretien...) doivent faire l'objet de consignes d'exploitation écrites. Ces consignes prévoient notamment :

- les modes opératoires (notamment déchargement de camions de produits polluants) ;
- la fréquence de contrôle des dispositifs de réglage, de signalisation, de sécurité et de traitement des pollutions et nuisances générées ;
- les instructions de maintenance et de nettoyage ;
- le maintien dans l'atelier de fabrication de la quantité minimale de matières nécessaires au fonctionnement de l'installation.

Sans préjudice des dispositions du code du travail, l'exploitant établit et affiche en tous lieux concernés les consignes d'exploitation des différentes installations présentes sur le site. Ces consignes fixent le comportement à observer dans l'enceinte de l'établissement par le personnel et par les personnes présentes (visiteurs, personnels d'entreprises extérieures...). L'exploitant s'assure fréquemment de la bonne connaissance de ces consignes par son personnel. Il s'assure également que celles-ci ont bien été communiquées en tant que de besoin aux personnes extérieures présentes sur le site.

### **Article 7.4.2. Interdiction de feux**

Dans les parties de l'installation présentant des risques d'incendie ou d'explosion, il est interdit d'apporter du feu sous une forme quelconque, sauf pour la réalisation de travaux ayant fait l'objet d'un permis de feu .

Cette interdiction est affichée en caractères apparents.

### **Article 7.4.3. Formation du personnel**

Outre l'aptitude au poste occupé, les différents opérateurs et intervenants sur le site, y compris le personnel intérimaire, reçoivent une formation sur les risques inhérents des installations, la conduite à tenir en cas d'incident ou accident et, sur la mise en œuvre des moyens d'intervention.

Des mesures sont prises pour vérifier le niveau de connaissance et assurer son maintien.

### **Article 7.4.4. Travaux d'entretien et de maintenance**

Tous travaux d'extension, modification ou maintenance dans les installations ou à proximité des zones à risque inflammable, explosible et toxique sont réalisés sur la base d'un dossier préétabli définissant notamment leur nature, les risques présentés, les conditions de leur intégration au sein des installations ou unités en exploitation et les dispositions de surveillance à adopter.

Les travaux font l'objet d'un permis délivré par une personne nommément désignée.

### **Article 7.4.5. « permis d'intervention » ou « permis de feu »**

Les travaux conduisant à une augmentation des risques (emploi d'une flamme ou d'une source chaude par exemple) ne peuvent être effectués qu'après délivrance d'un « permis d'intervention » et éventuellement d'un « permis de feu » et en respectant une consigne particulière.

Le « permis d'intervention » et éventuellement le « permis de feu » et la consigne particulière doivent être établis et visés par l'exploitant ou une personne qu'il aura nommément désignée. Lorsque les travaux sont effectués par une entreprise extérieure, le « permis d'intervention » et éventuellement le « permis de feu » et la consigne particulière doivent être signés par l'exploitant et l'entreprise extérieure ou les personnes qu'ils auront nommément désignées.



Après la fin des travaux et avant la reprise de l'activité, une vérification des installations doit être effectuée par l'exploitant ou son représentant ou le représentant de l'éventuelle entreprise extérieure.

## **CHAPITRE 7.5 PRÉVENTION DES POLLUTIONS ACCIDENTELLES**

### **Article 7.5.1. Organisation de l'établissement**

Une consigne écrite doit préciser les vérifications à effectuer, en particulier pour s'assurer périodiquement de l'étanchéité des dispositifs de rétention, préalablement à toute remise en service après arrêt d'exploitation, et plus généralement aussi souvent que le justifieront les conditions d'exploitation.

### **Article 7.5.2. Étiquetage des substances et préparations dangereuses**

Les fûts, réservoirs et autres emballages, les récipients fixes de stockage de produits dangereux d'un volume supérieur à 800 l portent de manière très lisible la dénomination exacte de leur contenu, le numéro et le symbole de danger défini dans la réglementation relative à l'étiquetage des substances et préparations chimiques dangereuses.

A proximité des aires permanentes de stockage de produits dangereux en récipients mobiles, les symboles de danger ou les codes correspondant aux produits doivent être indiqués de façon très lisible.

### **Article 7.5.3. Réservoirs**

Les matériaux utilisés doivent être adaptés aux produits utilisés de manière, en particulier, à éviter toute réaction parasite dangereuse.

Les réservoirs fixes sont maintenus solidement de façon qu'ils ne puissent être déplacés sous l'effet du vent ou sous celui de la poussée des eaux.

A proximité de l'orifice de remplissage des réservoirs sont mentionnées de façon apparente la capacité et la nature du produit du réservoir qu'il alimente.

Les canalisations doivent être installées à l'abri des chocs et donner toutes garanties de résistance aux actions mécaniques, physiques, chimiques ou électrolytiques. Il est en particulier interdit d'intercaler des tuyauteries flexibles entre le réservoir et les robinets ou clapets d'arrêt, isolant ce réservoir des appareils d'utilisation.

### **Article 7.5.4. Règles de gestion des stockages en rétention**

Les réservoirs ou récipients contenant des produits incompatibles ne sont pas associés à une même rétention.

L'exploitant veille à ce que les volumes potentiels de rétention restent disponibles en permanence. A cet effet, l'évacuation des eaux pluviales respecte les dispositions du présent arrêté.

### **Article 7.5.5. Stockage sur les lieux d'emploi**

Les matières premières, produits intermédiaires et produits finis considérés comme des substances ou des préparations dangereuses sont limités en quantité stockée et utilisée dans les ateliers, au minimum technique permettant leur fonctionnement normal.

### **Article 7.5.6. Transports - chargements – déchargements**

Les aires de chargement et de déchargement de véhicules citernes sont étanches et reliées à des rétentions dimensionnées selon les règles de l'art.

Le transport des produits à l'intérieur de l'établissement est effectué avec les précautions nécessaires pour éviter le renversement accidentel des emballages (arrimage des fûts...).

Le stockage et la manipulation de produits dangereux ou polluants, solides ou liquides (ou liquéfiés) sont effectués sur des aires étanches et aménagées pour la récupération des fuites éventuelles.

#### **Article 7.5.7. Élimination des substances ou préparations dangereuses**

L'élimination des substances ou préparations dangereuses récupérées en cas d'accident suit prioritairement la filière déchets la plus appropriée.

### **CHAPITRE 7.6 MOYENS D'INTERVENTION EN CAS D'ACCIDENT ET ORGANISATION DES SECOURS**

#### **Article 7.6.1. Définition générale des moyens**

L'exploitant met en œuvre des moyens d'intervention conformes à l'étude des dangers.

Des consignes écrites précisent les rôles et responsabilités de chacun des acteurs, les modalités de mise en œuvre des moyens d'intervention, d'évacuation du personnel, d'appel aux moyens de secours extérieurs et de confinement des eaux d'incendie.

Elles sont portées à la connaissance du personnel et des entreprises extérieures présentes sur le site et affichées en des lieux fréquentés.

#### **Article 7.6.2. Entretien des moyens d'intervention**

Ces équipements sont maintenus en bon état, repérés et facilement accessibles.

L'exploitant doit pouvoir justifier, auprès de l'inspection des installations classées, de l'exécution de ces dispositions. Il doit fixer les conditions de maintenance et les conditions d'essais périodiques de ces matériels.

Les dates, les modalités de ces contrôles et les observations constatées doivent être inscrites sur un registre tenu à la disposition des services de la protection civile, d'incendie et de secours et de l'inspection des installations classées.

#### **Article 7.6.3. Moyens de lutte**

Des extincteurs de type et de capacité appropriés en fonction des classes de feux définies par les normes en vigueur sont répartis à l'intérieur des locaux et à proximité des dégagements. Les extincteurs doivent être homologués. Ils sont repérés, fixés (pour les portatifs), numérotés et accessibles en toutes circonstances. Ils sont vérifiés au moins une fois par an et ils sont maintenus en état de fonctionnement en permanence.

Une réserve d'eau d'au moins 240 m<sup>3</sup>, signalée par un panneau (lettres rouges sur fond blanc précisant « réserve d'incendie capacité de 240 m<sup>3</sup> »), située dans un bassin placé à moins de 100 mètres de l'installation par les voies praticables (à l'extérieur des flux thermiques) et munie d'une aire d'aspiration supérieure à 32 m<sup>2</sup> (minimum 8 m X 4 m) sera disponible en permanence.

Les eaux d'incendies seront collectées et confinées conformément à l'article 4.2.3.

Des produits absorbants spécifiques sont mis à disposition du personnel en cas d'écoulement accidentel.

#### **Article 7.6.4. Consignes de sécurité**

Sans préjudice des dispositions du code du travail, les modalités d'application des dispositions du présent arrêté sont établies, intégrées dans des procédures générales spécifiques et / ou dans les procédures et instructions de travail, tenues à jour et affichées dans les lieux fréquentés par le personnel.

Ces consignes indiquent notamment :

- l'interdiction d'apporter du feu sous une forme quelconque dans les parties de l'installation qui, en raison des caractéristiques qualitatives et quantitatives des matières mises en œuvre, stockées, utilisées ou produites, sont susceptibles d'être à l'origine d'un sinistre pouvant avoir des conséquences directes ou indirectes sur l'environnement, la sécurité publique ou le maintien en sécurité de l'installation ;
- les procédures d'arrêt d'urgence et de mise en sécurité de l'installation (électricité, réseaux de fluides) ;
- les mesures à prendre en cas de fuite sur un récipient ou une canalisation contenant des substances dangereuses et notamment les conditions d'évacuation des déchets et eaux souillées en cas d'épandage accidentel ;
- les moyens d'extinction à utiliser en cas d'incendie ;
- la procédure d'alerte avec les numéros de téléphone du responsable d'intervention de l'établissement, des services d'incendie et de secours, etc. ;
- la procédure permettant, en cas de lutte contre un incendie, d'isoler le site afin de prévenir tout transfert de pollution vers le milieu récepteur.
- L'obligation du "permis de travail" pour les zones à risques de l'établissement ;
- Les mesures à prendre en cas de fuite sur un récipient ou une canalisation contenant des substances dangereuses ;

---

## **TITRE 8 - DISPOSITIONS ADMINISTRATIVES**

---

### **CHAPITRE 8.1. PUBLICITÉ DE L'ARRÊTÉ**

A la mairie de la commune de Ingrandes sur Loire

- une copie du présent arrêté est déposée pour pouvoir y être consultée ;
- un extrait de cet arrêté énumérant notamment les conditions techniques auxquelles l'installation est soumise, est affiché pendant au moins un mois.

L'accomplissement de ces formalités est traduit par procès-verbal dressé par les soins du maire et transmis à la préfecture.

Un avis est inséré par les soins du préfet et aux frais de la société, dans deux journaux locaux ou régionaux diffusés dans tout le département.

### **CHAPITRE 8.2. DIFFUSION**

Une copie du présent arrêté est remise à l'exploitant. Ce document doit en permanence être en sa possession et pouvoir être présenté à toute réquisition.

L'extrait de cet arrêté est affiché en permanence, de façon visible dans l'établissement par l'exploitant.

### **CHAPITRE 8.3. POUR APPLICATION**

Le secrétaire général de la Préfecture du Maine et Loire, le Maire de la commune de Ingrandes sur Loire et le directeur régional de l'environnement, de l'aménagement et du logement, inspecteur principal des installations classées, sont chargés chacun en ce qui le concerne de l'exécution du présent arrêté.

Fait à, le \_\_\_\_

Le préfet,

