



PRÉFET DES DEUX-SÈVRES

Préfecture

Direction du Développement Local et
des Relations avec les
Collectivités Territoriales

Bureau de l'Environnement

***Installations Classées
Pour la Protection de l'Environnement***

**Arrêté n° 5364 du 12 août 2013
relatif à l'exploitation d'un élevage avicole de
42 000 animaux-équivalents par le GAEC DE GLENAY
au lieu-dit « la Verdonnière » à NOIRTERRE, commune
associée de BRESSUIRE (79300)**

**Le Préfet des DEUX-SEVRES
Chevalier de la Légion d'Honneur,
Officier de l'Ordre National du Mérite,**

VU le code de l'environnement – livre V – Titre 1er - partie législative et réglementaire et notamment les articles R512-28 à R512-32 ;

VU la directive IPPC n° 2008/1/CE du Parlement Européen et du Conseil du 15 janvier 2008 relative à la prévention et à la réduction intégrée de la pollution ;

VU le tableau constituant la nomenclature des installations classées pour la protection de l'environnement, annexé à l'article R. 511-19 du code de l'environnement ;

VU l'arrêté ministériel du 7 février 2005 fixant les règles techniques auxquelles doivent satisfaire les élevages de bovins, de volailles et/ou de gibier à plumes et de porcs soumis à autorisation au titre du livre V du code de l'environnement ;

Vu l'arrêté ministériel du 31 janvier 2008 relatif au registre et à la déclaration des émissions polluantes et des déchets ;

VU l'arrêté interministériel du 19 décembre 2011 relatif au programme d'actions national à mettre en œuvre dans les zones vulnérables afin de réduire la pollution des eaux par les nitrates d'origine agricole ;

VU l'arrêté préfectoral du 30 juin 2009 relatif au 4ème programme d'actions à mettre en œuvre pour la protection des eaux contre la pollution par les nitrates d'origine agricole ;

VU l'arrêté préfectoral n° 255 du 31 août 2012 établissant le référentiel régional de mise en œuvre de l'équilibre de la fertilisation azotée pour la région Poitou-Charentes ;

VU le récépissé de déclaration n° 1588 du 14 juin 1984 modifié, délivré à Monsieur Jacques BARREAU pour l'exploitation d'un élevage avicole de 42 000 animaux-équivalents volailles situé au lieu-dit « la Verdonnière » à NOIRTERRE, commune associée de BRESSUIRE, fonctionnant au bénéfice des droits acquis suite à une modification de la nomenclature des installations classées et plaçant cet élevage sous le régime de l'autorisation ;

VU la demande et l'ensemble des plans et documents présentés par le GAEC DE GLENAY relatif à la mise en conformité du plan d'épandage de son élevage avicole situé au lieu-dit « la Verdonnière » à NOIRTERRE, commune associée de BRESSUIRE ;

VU les avis émis par les conseils municipaux d'AIRVAULT et d'AVAILLES THOUARSAIS ;

VU les avis émis par les services administratifs consultés ;

VU rapport de l'Inspection des Installations Classées, en date du 4 avril 2013 ;

VU l'avis émis par le Conseil Départemental de l'Environnement et des Risques Sanitaires et Technologiques (CoDERST), le 21 mai 2013 ;

Le pétitionnaire consulté ;

CONSIDERANT qu'aux termes de l'article L.511.1 du Code de l'Environnement relatif aux installations classées pour la protection de l'environnement, l'autorisation ne peut être accordée que si les dangers ou inconvénients de l'installation peuvent être prévenus par des mesures que spécifie l'arrêté préfectoral ;

CONSIDERANT que pour éviter l'annulation des bénéfices d'une mesure prise au début de la chaîne par une mauvaise manipulation des effluents en aval de la chaîne, il est nécessaire d'appliquer les principes des Meilleures Techniques Disponibles.

CONSIDERANT que les conditions d'aménagement et d'exploitation de l'installation, telles que définies par le présent arrêté, seront de nature à limiter les dangers ou inconvénients que peut présenter ladite installation pour les intérêts mentionnés à l'article L. 511-1 du Code de l'Environnement, notamment pour la commodité du voisinage, pour la santé, la sécurité et la salubrité publiques, ainsi que pour la protection de la nature et de l'environnement ;

Sur proposition du Secrétaire Général de la Préfecture ;

AR R E T E

TITRE 1 : PORTEE DE L'AUTORISATION ET CONDITIONS GENERALES

ARTICLE 1 : BENEFICIAIRE ET PORTEE DE L'AUTORISATION

Article 1.1 - Exploitant titulaire de l'autorisation

Le GAEC DE GLENAY dont le siège social est situé au lieu-dit « Glénay », sur la commune d'ARGENTON LES VALLEES est autorisé sous réserve du respect des prescriptions du présent arrêté, à exploiter sur le territoire de la commune de NOIRTERRE, commune associée de BRESSUIRE au lieu-dit « La Verdonnière », un élevage avicole.

Article 1.2 - Modifications et compléments apportés aux prescriptions des actes antérieurs

Le présent arrêté abroge les prescriptions fixées par l'arrêté n° 5116 du 27 juin 2011 renforçant les prescriptions applicables à cet élevage.

Article 1.3 - Elevages relevant de l'arrêté ministériel du 29 juin 2004 (directive « IPPC »)

article 1.3.1 - Elevage IPPC

L'installation est réalisée et exploitée en se fondant sur les performances des meilleures techniques disponibles telles que définies en annexe, et en tenant compte de la vocation et de l'utilisation des milieux environnants ainsi que de la gestion équilibrée de la ressource en eau.

article 1.3.2 - Formation du personnel

Par le terme de personnel, il faut prendre en compte l'ensemble des personnes intervenant sur l'exploitation, salariés ou non, y compris l'exploitant.

L'exploitant doit définir par écrit et mettre en oeuvre des mesures d'information ainsi qu'un programme de formation du personnel de l'exploitation.

Le personnel de l'exploitation doit être familiarisé avec les systèmes de production et être correctement formé pour réaliser les tâches dont il est responsable. Il doit être capable de mettre en rapport ces tâches et responsabilités avec le travail et les responsabilités du reste du personnel. Son niveau de qualification doit garantir une bonne compréhension des impacts de ses actes sur l'environnement et des conséquences de tout mauvais fonctionnement ou toute défaillance des équipements.

L'exploitant propose au personnel qui en a besoin une formation supplémentaire ou une remise à niveau régulière si nécessaire, en particulier à l'occasion de l'introduction de pratiques de travail ou d'équipements nouveaux ou modifiés. La mise en place d'un suivi de formation est nécessaire pour fournir une base pour une révision et une évaluation régulière des connaissances et des compétences de chaque personne.

Le personnel doit réviser et évaluer régulièrement ses activités de sorte que tout autre développement et amélioration puissent être identifiés et mis en oeuvre. Une estimation des nouvelles techniques doit être réalisée régulièrement.

ARTICLE 2 : NATURE DES INSTALLATIONS

Article 2.1 - liste des installations concernées par une rubrique de la nomenclature des installations classées

Rubrique	Libellé de la rubrique (activité)	Volume autorisé	Cl
2111.1	Volailles, gibiers à plumes (activité d'élevage, vente, etc.) à l'exclusion d'activités spécifiques visées à d'autres rubriques : Plus de 40 000 animaux-équivalents.	42 000	A

A : (autorisation)

Les prescriptions du présent arrêté s'appliquent également aux autres installations ou équipements exploités dans l'établissement, qui mentionnés ou non à la nomenclature sont de nature par leur proximité ou leur connexité avec une installation soumise à autorisation à modifier les dangers ou inconvénients de cette installation.

Article 2.2 - Situation de l'établissement

Les installations (bâtiments + annexes) sont situées sur la commune, parcelles et sections suivantes :

Commune	Type d'élevage	Sections
NOIRTERRE, commune associée à BRESSUIRE	Avicole	AM

Article 2.3 - Autres limites de l'autorisation

La production de matière fertilisante générée par les animaux présents sur le site est de : 8190 kg d' azote et 6825 kg de phosphore .

Article 2.4 - Consistance des installations autorisées

L'établissement comprenant l'ensemble des installations classées et connexes, est organisé de la façon suivante : l'établissement est en fonctionnement 24 heures/24.

ARTICLE 3 : CONFORMITE AU DOSSIER DE DEMANDE D'AUTORISATION

Les installations et leurs annexes, objet du présent arrêté sont disposées, aménagées et exploitées conformément aux plans et données techniques contenus dans les différents dossiers déposés par l'exploitant. En tout état de cause, elles respectent par ailleurs les dispositions du présent arrêté, des arrêtés complémentaires et les réglementations autres en vigueur.

ARTICLE 4 : DUREE DE L'AUTORISATION

La présente autorisation cesse de produire effet si l'installation n'a pas été mise en service dans un délai de trois ans ou n'a pas été exploitée durant deux années consécutives, sauf cas de force majeure.

ARTICLE 5 : MODIFICATIONS ET CESSATION D'ACTIVITE

Article 5.1 - Modifications apportées aux installations :

Toute modification apportée par le demandeur à l'installation, à son mode d'exploitation ou à son voisinage, entraînant un changement notable des éléments du dossier de demande d'autorisation, doit être portée, avant sa réalisation, à la connaissance du préfet avec tous les éléments d'appréciation.

Article 5.2 - Equipements et matériels abandonnés

Les équipements abandonnés ne sont pas maintenus dans les installations. Toutefois, lorsque leur enlèvement est incompatible avec les conditions immédiates d'exploitation, des dispositions matérielles interdiront leur réutilisation afin de garantir leur mise en sécurité et la prévention des accidents.

Article 5.3 - Transfert sur un autre emplacement

Tout transfert sur un autre emplacement des installations visées à l'article 2 du présent arrêté nécessite une nouvelle demande d'autorisation.

Article 5.4 - Changement d'exploitant

Dans le cas où l'établissement change d'exploitant le successeur fait la déclaration au Préfet dans le mois qui suit la prise en charge de l'exploitant.

Article 5.5 - Cessation d'activité

Lorsque l'installation cesse l'activité au titre de laquelle elle était autorisée, son exploitant en informe le préfet au moins trois mois avant l'arrêt définitif. La notification de l'exploitant indique les mesures de remise en état prévues ou réalisées.

L'exploitant doit placer le site de l'installation dans un état tel qu'il ne puisse porter atteinte aux intérêts mentionnés à l'article L. 511-1 et qu'il permette un usage futur du site déterminé selon les dispositions des articles R. 512-39-1 et suivants du code de l'environnement. En particulier :

- tous les produits dangereux ainsi que tous les déchets sont valorisés ou évacués vers des installations dûment autorisées ;
- les cuves ayant contenu des produits susceptibles de polluer les eaux sont vidées, nettoyées, dégazées et, le cas échéant, décontaminées. Elles sont si possible enlevées, sinon et dans le cas spécifique des cuves enterrées et semi-enterrées, elles sont rendues inutilisables par remplissage avec un matériau solide inerte.

Lorsqu'une installation classée est mise à l'arrêt définitif, que des terrains susceptibles d'être affectés à nouvel usage sont libérés et que l'état dans lequel doit être remis le site n'est pas déterminé par l'arrêté d'autorisation, le ou les types d'usage à considérer sont déterminés conformément aux dispositions de l'article R. 512-39-1 du code de l'environnement.

ARTICLE 6 : RESPECT DES AUTRES LEGISLATIONS ET REGLEMENTATIONS

Les dispositions de cet arrêté préfectoral sont prises sans préjudice des autres législations et réglementations applicables, et notamment le code minier, le code civil, le code de l'urbanisme, le code du travail et le code général des collectivités territoriales, la réglementation sur les équipements sous pression. Les droits des tiers sont et demeurent expressément réservés.

La présente autorisation ne vaut pas permis de construire.

Dans les zones vulnérables, délimitées en application des articles R.211-75 et R.211-77 du code de l'environnement, les dispositions fixées par les arrêtés relatifs aux programmes d'action pris en application de l'article R.211-80 du code de l'environnement sont applicables à l'installation.

TITRE 2 : IMPLANTATION ET AMENAGEMENT DE L'INSTALLATION

ARTICLE 7 : GENERALITE ELEVAGE IPPC

Les bâtiments et annexes sont implantés afin de générer le moins de nuisances possibles vis à vis des récepteurs sensibles de l'environnement de l'établissement. Les installations générant le plus d'émissions sont placées le plus loin des récepteurs. Des aménagements sont réalisés, comme la mise en place d'écran naturel ou artificiel pour réduire les pollutions et les nuisances.

Les récepteurs sensibles sont définis par les intérêts protégés par l'article L511.1 du code de l'environnement.

ARTICLE 8 : LOGEMENTS DES ANIMAUX

La conception des bâtiments doit permettre de réduire les émissions d'ammoniac dans l'air provenant des systèmes de logements des animaux. Elle repose sur les principes suivants :

- Réduction des surfaces de fumier émettrices ;
- Refroidissement de la surface du fumier ;
- Utilisation de surfaces lisses et faciles à nettoyer ;
- Maintien d'une litière sèche.

ARTICLE 9 : EXPLOITATION DES INSTALLATIONS

L'installation est maintenue en parfait état d'entretien.

L'exploitant prend toutes les dispositions nécessaires dans la conception l'aménagement, l'entretien et l'exploitation des installations pour :

- limiter la consommation d'eau et de toute énergie en général, et limiter les émissions de polluants dans l'environnement ;
- la gestion des effluents et déchets en fonction de leurs caractéristiques, ainsi que la réduction des quantités rejetées ;
- prévenir en toutes circonstances, l'émission, la dissémination ou le déversement, chroniques ou accidentels, directs ou indirects, de matières ou substances qui peuvent présenter des dangers ou inconvénients pour la commodité de voisinage, la santé, la salubrité publique, l'agriculture, la protection de la nature et de l'environnement ainsi que pour la conservation des sites et des monuments.

Des dispositions sont prises notamment pour qu'il ne puisse pas y avoir, en cas d'accident, déversement de matières dangereuses dans les égouts publics ou le milieu naturel.

Les produits de nettoyage, de désinfection, de traitement, le fuel et les produits dangereux sont stockés dans des conditions propres à éviter tout déversement accidentel dans le milieu naturel et tous risques pour la sécurité et la santé des populations avoisinantes et pour la protection de l'environnement.

ARTICLE 10 : PERIMETRE D'ELOIGNEMENT

Les bâtiments d'élevage et leurs annexes sont implantés :

- à au moins 100 mètres des habitations des tiers (à l'exception des logements occupés par des personnels de l'installation et des gîtes ruraux dont l'exploitant a la jouissance) ou des locaux habituellement occupés par des tiers, des stades ou des terrains de camping agréés (à l'exception des terrains de camping à la ferme) ainsi que des zones destinées à l'habitation par des documents d'urbanisme opposables aux tiers ; cette distance est réduite à 50 mètres lorsqu'il s'agit de bâtiments mobiles d'élevage de volailles faisant l'objet d'un déplacement d'au moins 200 mètres à chaque bande ;
- à au moins 35 mètres des puits et forages, des sources, des aqueducs en écoulement libre, de toute installation souterraine ou semi-enterrée utilisée pour le stockage des eaux, que les eaux soient destinées à l'alimentation en eau potable ou à l'arrosage des cultures maraîchères, des rivages, des berges des cours d'eau ;
- à au moins 200 mètres des lieux de baignade (à l'exception des piscines privées) et des plages ;
- à au moins 500 mètres en amont des piscicultures et des zones conchylicoles, sauf dérogation liée à la topographie, à la circulation des eaux et prévue par l'arrêté d'autorisation.

Cas des bâtiments d'élevage de volailles :

Les bâtiments fixes d'élevage de volailles sont séparés les uns des autres par une distance d'au moins 10 mètres.

ARTICLE 11 : REGLES D'AMENAGEMENT DE L'ELEVAGE

Article 11.1 - Généralités

Tous les sols des bâtiments d'élevage, toutes les installations d'évacuation (canalisations, y compris celles permettant l'évacuation des effluents vers les ouvrages de stockage et de traitement, caniveaux, etc.) ou de stockage des effluents sont imperméables et maintenus en parfait état d'étanchéité. La pente des sols des bâtiments d'élevage ou des installations annexes doit permettre l'écoulement des effluents vers les ouvrages de stockage ou de traitement.

A l'intérieur des bâtiments d'élevage, le bas des murs est imperméable et maintenu en parfait état d'étanchéité sur une hauteur d'un mètre au moins.

Toutes les précautions sont prises pour éviter l'écoulement direct de boues et d'eau polluée vers les cours d'eau, le domaine public et les terrains des tiers.

Dans le cas des parcours en forte pente et dont les déjections seraient susceptibles de s'écouler directement vers un cours d'eau l'exploitant prend toutes les dispositions nécessaires pour éviter les pollutions.

Les aires d'abreuvement et de distribution des aliments sont entretenues, aménagées ou déplacées aussi souvent que nécessaire pour éviter la formation de borbiers et la stagnation des déjections.

Toutes les précautions sont prises pour éviter l'écoulement direct de boues et d'eau polluée vers les cours d'eau, le domaine public et les terrains des tiers.

Article 11.2 - Logements des animaux

La conception des bâtiments doit permettre de réduire les émissions d'ammoniac dans l'air provenant des systèmes de logements des animaux. Elle repose sur les principes suivants :

- Réduction des surfaces de fumier émettrices ;
- Refroidissement de la surface du fumier ;
- Utilisation de surfaces lisses et faciles à nettoyer ;
- Maintien d'une litière sèche.

ARTICLE 12 : INTEGRATION DANS LE PAYSAGE

L'exploitant prend les dispositions appropriées qui permettent d'intégrer l'élevage dans le paysage. L'ensemble des installations est maintenu propre et entretenu en permanence.

Les abords de l'installation, placés sous le contrôle de l'exploitant sont aménagés et maintenus en bon état de propreté. Les émissaires de rejet, les ouvrages de stockages (effluents ou aliments) et leur périphérie font l'objet d'un soin particulier (plantations, engazonnement,...).

ARTICLE 13 : LUTTE CONTRE LES NUISIBLES

L'exploitant lutte contre la prolifération des insectes et des rongeurs aussi souvent que nécessaire en utilisant des méthodes ou des produits autorisés. Il tient à la disposition de l'inspecteur des Installations Classées les plans de dératisation et de désinsectisation où sont précisés les rythmes et les moyens d'intervention.

ARTICLE 14 : INCIDENTS OU ACCIDENTS

Article 14.1 - Déclaration et rapport

L'exploitant est tenu de déclarer dans les meilleurs délais à l'inspection des installations classées les accidents ou incidents survenus du fait du fonctionnement de son installation qui sont de nature à porter atteinte aux intérêts mentionnés à l'article L511-1 du code de l'environnement.

Un rapport d'accident ou, sur demande de l'inspection des installations classées, un rapport d'incident est transmis par l'exploitant à l'inspection des installations classées. Il précise notamment les circonstances et les causes de l'accident ou de l'incident, les effets sur les personnes et l'environnement, les mesures prises ou envisagées pour éviter un accident ou un incident similaire et pour en pallier les effets à moyen ou long terme.

Ce rapport est transmis sous 15 jours à l'inspection des installations classées.

ARTICLE 15 : DOCUMENTS TENUS A LA DISPOSITION DE L'INSPECTION

L'exploitant doit établir et tenir à jour un dossier comportant les documents suivants :

- le dossier de demande d'autorisation initial ;
- les plans tenus à jour ;
- les arrêtés préfectoraux relatifs aux installations soumises à autorisation, pris en application de la législation relative aux installations classées pour la protection de l'environnement ;
- le plan d'épandage et le cahier d'épandage, tous les documents (y compris comptables) relatifs à la cession à des tiers des effluents, normalisés ou non, ou, le cas échéant, des produits issus de la station de traitement ;
- les rapports des contrôles techniques de sécurité (rapport de contrôle des installations électriques, vérification des extincteurs, diagnostic amiante, etc.) ;
- tous les documents, enregistrements, résultats de vérification et registres répertoriés dans le présent arrêté ; ces documents peuvent être informatisés, une version papier doit être à disposition de l'inspection des installations classées.

Ce dossier doit être tenu à la disposition de l'inspection des installations classées. Toutes les pièces archivées doivent être conservées au minimum 5 ans.

TITRE 3 : PREVENTION DES RISQUES

ARTICLE 16 : PRINCIPES DIRECTEURS

L'exploitant prend toutes les dispositions nécessaires pour prévenir les incidents et accidents susceptibles de concerner les installations et pour en limiter les conséquences.

ARTICLE 17 : INFRASTRUCTURES ET INSTALLATIONS

Article 17.1 - Accès et circulation dans l'établissement

Les voies de circulation et d'accès sont maintenues en bon état et dégagées de tout objet susceptible de gêner le passage. Ces voies sont aménagées pour permettre en particulier le passage des engins des services d'incendie.

Article 17.2 - Protection contre l'incendie

article 17.2.1 - Protection interne :

La protection interne contre l'incendie est assurée par des extincteurs portatifs dont les agents d'extinction doivent être appropriés aux risques à combattre.

Ces moyens sont complétés :

- s'il existe un stockage de fuel ou de gaz, par la mise en place à proximité d'un extincteur portatif à poudre polyvalente de 6 kilogrammes, en précisant : « Ne pas se servir sur flamme gaz » ;
- par la mise en place d'un extincteur portatif « dioxyde de carbone » de 2 à 6 kilogrammes à proximité des armoires ou locaux électriques.

Les vannes de barrage (gaz, fuel, électricité) sont installées à l'entrée des bâtiments dans un boîtier sous verre dormant correctement identifié.

Les extincteurs font l'objet de vérifications périodiques conformément à la réglementation en vigueur ainsi que les dispositions immédiates à prendre en cas de sinistre ou d'accident de toute nature pour assurer la sécurité des personnels et la sauvegarde de l'établissement.

article 17.2.2 - Protection externe :

L'établissement dispose de moyens de lutte contre l'incendie adaptés aux risques, notamment d'un ou de plusieurs appareils d'incendie (bouches, poteaux...) publics ou privés dont un implanté à 100 mètres au plus du risque, ou de points d'eau, bassins, citernes, etc., d'une capacité en rapport avec le danger à combattre.

L'établissement doit disposer de ses propres moyens de lutte contre l'incendie adaptés aux risques à défendre.

L'exploitant est tenu de s'assurer que les débits et pressions des hydrants existants répondent aux normes NFS 61211 ou NFS 62213 ou NFS 61213 et NFS 62200. Une attestation de conformité établie selon le modèle joint en annexe du présent arrêté devra être retournée aux services d'incendie et de secours. Une copie de cette attestation sera adressée à l'inspection des installations classées.

article 17.2.3 - Numéros d'urgence et dispositions à prendre en cas d'urgence

Doivent être affichées à proximité du téléphone urbain, dans la mesure où il existe, et près de l'entrée du bâtiment, des consignes précises indiquant notamment :

- le numéro d'appel des sapeurs-pompiers : 18 ;
- le numéro d'appel de la gendarmerie : 17 ;
- le numéro d'appel du SAMU : 15 ;
- le numéro d'appel des secours à partir d'un téléphone mobile : 112 ;

ainsi que les procédures à suivre en cas d'urgence.

Article 17.3 - Installations techniques

Les installations techniques (gaz, chauffage, fuel) sont réalisées et contrôlées conformément aux dispositions des normes et réglementations en vigueur.

Les installations électriques sont réalisées conformément aux normes et réglementations en vigueur et maintenues en bon état. Elles sont contrôlées au moins tous les trois ans par un technicien compétent. Les rapports de vérification et les justificatifs de la réalisation des travaux rendus nécessaires suite à ces rapports sont tenus à la disposition des organismes de contrôle et de l'inspecteur des installations classées.

Lorsque l'exploitant emploie du personnel, les installations électriques sont réalisées et contrôlées conformément au décret n° 88-1056 du 14 novembre 1988 pris pour l'exécution des dispositions du livre II du code du travail.

Article 17.4 - Formation du personnel

Outre l'aptitude au poste occupé, les différents opérateurs et intervenants sur le site, y compris le personnel intérimaire, reçoivent une formation sur les risques inhérents des installations, la conduite à tenir en cas d'incident ou accident et, sur la mise en œuvre des moyens d'intervention.

ARTICLE 18 : PREVENTION DES POLLUTIONS ACCIDENTELLES

Article 18.1 - Organisation de l'établissement

Une consigne écrite doit préciser les vérifications à effectuer, en particulier pour s'assurer périodiquement de l'étanchéité des dispositifs de rétention, préalablement à toute remise en service après arrêt d'exploitation, et plus généralement aussi souvent que le justifieront les conditions d'exploitation.

Les vérifications, les opérations d'entretien et de vidange des rétentions doivent être notées sur un registre spécial tenu à la disposition de l'inspection des installations classées.

Article 18.2 - Rétentions

Tout stockage fixe ou temporaire d'un liquide susceptible de créer une pollution des eaux ou des sols est associé à une capacité de rétention dont le volume est au moins égal à la plus grande des deux valeurs suivantes :

- 100 % de la capacité du plus grand réservoir ;
- 50 % de la capacité des réservoirs associés.

Cette disposition n'est pas applicable aux bassins de traitement des eaux résiduaires.

Pour les stockages de récipients de capacité unitaire inférieure ou égale à 250 litres, la capacité de rétention est au moins égale à :

- dans le cas de liquides inflammables, à l'exception des lubrifiants, 50% de la capacité totale des fûts;
- dans les autres cas, 20% de la capacité totale des fûts ;
- dans tous les cas 800 l minimum ou égale à la capacité totale lorsque celle-là est inférieure à 800 l.

La capacité de rétention est étanche aux produits qu'elle pourrait contenir, résiste à l'action physique et chimique des fluides et peut être contrôlée à tout moment. Il en est de même pour son éventuel dispositif d'obturation qui est maintenu fermé en permanence.

Article 18.3 - Réservoirs

L'étanchéité du (ou des) réservoir(s) associé(s) à la rétention doit pouvoir être contrôlée à tout moment.

Les matériaux utilisés doivent être adaptés aux produits utilisés de manière, en particulier, à éviter toute réaction parasite dangereuse.

Article 18.4 - Règles de gestion des stockages en rétention

Les réservoirs ou récipients contenant des produits incompatibles ne sont pas associés à une même rétention.

L'exploitant veille à ce que les volumes potentiels de rétention restent disponibles en permanence. A cet effet, l'évacuation des eaux pluviales respecte les dispositions du présent arrêté.

TITRE 4 : PROTECTION DES RESSOURCES EN EAUX ET DES MILIEUX AQUATIQUES – GESTION DES EFFLUENTS

ARTICLE 19 : CONSOMMATIONS D'EAU

Article 19.1 - Origine de l'approvisionnement en eau

L'approvisionnement en eau de l'installation est assuré le réseau public

Un compteur d'eau volumétrique est installé sur la conduite d'alimentation en eau de l'installation. La périodicité des relevés des consommations d'eau est adaptée à l'activité de l'élevage et à la consommation prévue.

Article 19.2 - Protection des réseaux d'eau potable.

L'arrivée d'eau dans l'installation est équipée d'un dispositif de disconnexion muni d'un système de non-retour.

Toutes les dispositions sont prises pour limiter la consommation d'eau.

ARTICLE 20 : GESTION DES EAUX PLUVIALES

Les eaux pluviales non polluées sont séparées des eaux résiduaires et des effluents d'élevage et peuvent être évacuées vers le milieu naturel ou vers un réseau particulier.

Les eaux de pluie provenant des toitures ne sont en aucun cas mélangées aux effluents d'élevage, ni rejetées sur les aires d'exercice. Lorsque ce risque existe, elles sont collectées par une gouttière ou tout autre dispositif équivalent. Elles sont alors soit stockées en vue d'une utilisation ultérieure, soit évacuées vers le milieu naturel ou un réseau particulier.

Les aliments stockés en dehors des bâtiments, à l'exception du front d'attaque des silos en libre-service et des racines et tubercules, sont couverts en permanence par une bâche maintenue en bon état ou tout autre dispositif équivalent afin de les protéger de la pluie.

ARTICLE 21 : CONSOMMATION EN EAU

L'exploitant doit réduire autant que possible la consommation d'eau.

L'exploitant doit établir un bilan comparatif des consommations d'eau d'une année sur l'autre, avec une analyse des écarts observés.

Une procédure de détection des fuites doit être mise en place à tous les niveaux de l'installation ou cela est possible.

Article 21.1 - Abreuvement des animaux

L'exploitant doit limiter le gaspillage d'eau d'abreuvement tout en respectant les besoins physiologiques et le bien être des animaux. La réduction de la consommation d'eau doit représenter un élément essentiel de la gestion de l'exploitation.

L'exploitant doit mettre en place la tenue de registres de la consommation d'eau. Pour les installations nouvelles chacun des bâtiments devra être équipé d'un compteur et d'un registre associé. Pour les installations existantes, dans la mesure, où plusieurs productions sont présentes sur l'exploitation, la production soumettant l'établissement à l'arrêté du 29 juin 2004 doit être équipé d'un compteur spécifique.

Les installations de distribution de l'eau de boisson pour éviter les déversements, doivent être réglées au minimum à chaque bande.

Article 21.2 - Eau de nettoyage

Pour réduire la consommation d'eau l'exploitant doit nettoyer les bâtiments d'élevage et les équipements avec des nettoyeurs à haute pression ou tout autre moyen équivalent après chaque cycle de production.

ARTICLE 22 : GESTION ET TRAITEMENT DES EFFLUENTS

Tout rejet d'effluents non traités dans les eaux superficielles douces et marines est strictement interdit.

Les rejets directs ou indirects d'effluents dans la (les) nappe(s) d'eaux souterraines ou vers les milieux de surface non visés par le présent arrêté sont interdits.

Toutes les eaux de nettoyage nécessaires à l'entretien des bâtiments et des annexes et les eaux susceptibles de ruisseler sur les aires bétonnées sont collectées par un réseau étanche et dirigées vers les installations de stockage ou de traitement des eaux résiduaires ou des effluents.

Article 22.1 - Identification des effluents ou déjections

Identification des effluents ou déjections produits sur le site « La Verdonnière » de NOIRTERRE, commune associée de BRESSUIRE.

Type de rejets	Azote	Phosphore
Fumier de volailles	8190kg	6825 kg

Article 22.2 - Gestion des ouvrages de stockage: conception, dysfonctionnement

L'intégralité des fumiers de volailles est exportée dès la sortie des bâtiments chez un tiers : le GAEC SAUVAGEAU de SAINT GENEROUX.

ARTICLE 23 : STOCKAGE DES EFFLUENTS

Article 23.1 - Stockage en tas

Le stockage en tas du fumier toujours situé au même endroit, soit dans l'installation soit dans un champ, doit se faire :

- Sur un sol en béton, avec un système de collecte et un réservoir pour les jus d'écoulement ;
- S'agissant des aires de stockage du fumier nouvellement construite là où il y a le moins de risque de causer une gêne aux récepteurs sensibles aux odeurs, en prenant en compte la distance jusqu'aux récepteurs et la direction du vent dominant.

Pour un stockage temporaire de fumier au champ, le tas de fumier doit être à positionner loin des récepteurs sensibles tels que le voisinage et les cours d'eau (y compris les tuyaux de drainage) dans lesquels des jus pourraient ruisseler.

Article 23.2 - Réservoirs de stockage

(Sans objet)

article 23.2.1 - Stockage de certains effluents sur une parcelle d'épandage

Le stockage des fumiers ne peut être réalisé sur des sols où l'épandage est interdit ainsi que dans les zones inondables par la remontée de la nappe phréatique ou lors de fortes pluies et dans les zones d'infiltration préférentielles telles que failles ou bétoires. La durée de stockage ne dépasse pas dix mois et le retour sur un même emplacement ne peut intervenir avant un délai de trois ans. Le stockage sur une parcelle d'épandage des fumiers de volailles non susceptibles d'écoulement peut être effectué dans les mêmes conditions sans stockage préalable de deux mois sous les animaux.

article 23.2.2 - Traitement des effluents

(Sans objet)

Article 23.3 - Entretien et conduite des installations de traitement

(Sans objet)

Article 23.4 - Localisation des points de rejet visés par le présent arrêté

(Sans objet)

Article 23.5 - Conception, aménagement et équipement des ouvrages de rejet

article 23.5.1 - Conception

(Sans objet)

article 23.5.2 - Aménagement

(Sans objet)

Article 23.6 - Caractéristiques générales de l'ensemble des rejets

(Sans objet)

Article 23.7 - Gestion des eaux polluées et des eaux résiduaires internes à l'établissement

(Sans objet)

Article 23.8 - Valeurs limites d'émission des eaux résiduaires après épuration

(Sans objet)

Article 23.9 - Valeurs limites d'émission des eaux vannes

Les eaux vannes sont traitées et évacuées conformément à la réglementation sanitaire en vigueur.

TITRE 5 : LES EPANDAGES

ARTICLE 24 : REGLES GENERALES

Les effluents d'élevage de l'exploitation peuvent être soumis à une épuration naturelle par le sol et son couvert végétal.

L'exploitant est autorisé à pratiquer l'épandage des ses déjections sur les parcelles, dont le plan figure en annexe au présent arrêté.

La nature, les caractéristiques et les quantités d'effluents destinés à l'épandage sont telles que leur manipulation et leur application ne portent pas atteinte, directe ou indirecte, à la santé de l'homme et des animaux, à la qualité et à l'état phytosanitaire des cultures, à la qualité des sols et des milieux aquatiques, et que les nuisances soient réduites au minimum.

Les opérations d'épandage sont conduites afin de valoriser au mieux les éléments fertilisants contenus dans les effluents et d'éviter toute pollution des eaux.

L'exploitant doit :

- Tenir un Cahier des épandages conforme aux prescriptions de l'arrêté ministériel du 7 février 2005 susvisé ;
- Planifier correctement l'épandage des effluents d'élevage ;
- Utiliser du matériel adapté pour l'épandage des différents effluents produits ;
- Tenir compte de l'équilibre entre la quantité d'effluents à épandre et la surface disponible, les exigences des cultures et les autres engrais ;
- Utiliser exclusivement des techniques répondant aux meilleures techniques disponibles pour l'épandage des effluents d'élevage et, sur sols nus l'enfouissement doit être réalisée sous 12 heures maximum.

ARTICLE 25 : DISTANCES MINIMALES DES EPANDAGES VIS A VIS DES TIERS

Les distances minimales entre, d'une part, les parcelles d'épandage des effluents et, d'autre part, toute habitation des tiers ou tout local habituellement occupé par des tiers, les stades ou les terrains de camping agréés, à l'exception des terrains de camping à la ferme, sont fixées dans le tableau suivant.

En dehors des périodes où le sol est gelé, les épandages sur terres nues des effluents sont suivis d'un enfouissement dans les délais précisés par le tableau ci-dessous :

	Distance minimale	Délai maximal d'enfouissement après épandage sur terres nues
Lisiers et purins, lorsqu'un dispositif permettant l'injection directe dans le sol est utilisé.	15 mètres	Immédiat
Fumiers bovins compacts non susceptibles d'écoulement, après un stockage d'au minimum deux mois ; Effluents, après un traitement visé à l'article 19 de l'arrêté ministériel du 7 février 2005 susvisé et/ou atténuant les odeurs.	50 mètres	24 heures
Autres fumiers de bovins; Fumiers de volailles, après un stockage d'au minimum deux mois ; Lisiers et purins, lorsqu'un dispositif permettant un épandage au plus près de la surface du sol du type pendillards est utilisé ; Eaux blanches et vertes non mélangées avec d'autres effluents.	50 mètres	12 heures
Autres cas.	100 mètres	24 heures

La distance minimale entre, d'une part, les parcelles d'épandage des fientes à plus de 65 % de matière sèche et, d'autre part, toute habitation des tiers ou tout local habituellement occupé par des tiers, les stades ou les terrains de camping agréés, à l'exception des terrains de camping à la ferme, est de 100 mètres lorsque cet épandage est effectué sur prairies et terres en cultures sans enfouissement sous 12 heures.

En dehors des périodes où le sol est gelé, les épandages sur terres nues des effluents sont suivis d'un enfouissement dans les délais précisés par le tableau ci-dessus.

ARTICLE 26 : MODALITE DE L'EPANDAGE

Article 26.1 - Origine des effluents à épandre

Les effluents à épandre sont constitués exclusivement des fumiers de volailles provenant du site d'exploitation de « la Verdonnière » à NOIRTERRE, commune associée de BRESSUIRE.

Article 26.2 - Caractéristiques de l'épandage

(Sans objet)

Article 26.3 - Quantité maximale annuelle à épandre à l'hectare

La fertilisation doit être équilibrée et correspondre aux capacités exportatrices réelles de la culture ou de la prairie concernée.

En aucun cas la capacité d'absorption des sols ne doit être dépassée, de telle sorte que ni la stagnation prolongée sur les sols, ni le ruissellement en dehors du champ d'épandage, ni une percolation rapide vers les nappes souterraines ne puissent se produire.

Les apports azotés, toutes origines confondues (effluents d'élevage, effluents d'origine agroalimentaire, engrais chimique ou autres apports azotés d'origine organique ou minérale), sur les terres faisant l'objet d'un épandage, tiennent compte de la nature particulière des terrains et de la rotation des cultures.

La fertilisation azotée organique est interdite sur toutes les légumineuses sauf la luzerne et les prairies d'association graminées-légumineuses.

Ces dispositions sont sans préjudice des dispositions édictées par les autres règles applicables aux élevages, notamment celles définies dans le cadre des programmes d'action en vue de la protection des eaux par les nitrates d'origine agricole ou du programme de maîtrise des pollutions d'origine agricole.

Dans les zones vulnérables, délimitées en application des articles R.211-75 et R.211-77 du code de l'environnement, les dispositions fixées par les arrêtés relatifs aux programmes d'action pris en application de l'article R.211-80 du code de l'environnement sont applicables à l'installation

Article 26.4 - Le plan d'épandage

Tout épandage est subordonné à la production d'un plan d'épandage. Ce plan définit, en fonction de leur aptitude à l'épandage, les parcelles qui peuvent faire l'objet d'épandage d'effluents organiques. Il doit démontrer que chacune des parcelles réceptrices, y compris celles mises à disposition par des tiers, est apte à permettre la valorisation agronomique des effluents.

Le plan d'épandage comporte au minimum les éléments suivants :

- l'identification des parcelles (références cadastrales ou tout autre support reconnu, superficie totale et superficie épandable) regroupées par exploitant ;
- l'identité et adresse de l'exploitant et des prêteurs de terres qui ont souscrit un contrat écrit avec l'exploitant ;
- la localisation sur une représentation cartographique à une échelle comprise entre 1/12 500 et 1/5 000 des parcelles concernées et des surfaces exclues de l'épandage en les différenciant et en indiquant les motifs d'exclusion ;
- les systèmes de culture envisagés (cultures en place et principales successions) ;
- la nature, la teneur en azote avec indication du mode d'évaluation de cette teneur (analyses ou références) et la quantité des effluents qui seront épandus ;
- les doses maximales admissibles par type d'effluent, de sol et de culture en utilisant des références locales ou toute autre méthode équivalente ;
- le calendrier prévisionnel d'épandage rappelant les périodes durant lesquelles l'épandage est interdit ou inapproprié. Dans les zones vulnérables, ces périodes sont celles définies par l'arrêté ministériel du 19 décembre 2011 relatif au programme d'actions national à mettre en œuvre dans les zones vulnérables afin de réduire la pollution des eaux par les nitrates d'origine agricole.

L'ensemble de ces éléments est présenté dans un document de synthèse tenu à disposition de l'inspection des installations classées.

Article 26.5 - Epandages interdits

L'épandage des effluents d'élevage et des produits issus de leur traitement est interdit :

- à moins de 50 mètres des points de prélèvement d'eau destinée à l'alimentation des collectivités humaines ou des particuliers ;
- à moins de 200 mètres des lieux de baignade (à l'exception des piscines privées) et des plages. Le préfet peut réduire cette distance jusqu'à 50 mètres pour l'épandage de composts élaborés conformément à l'article 17 ;
- à moins de 500 mètres en amont des piscicultures et des zones conchylicoles, sauf dérogation liée à la topographie, à la circulation des eaux et prévue par l'arrêté d'autorisation ;
- à moins de 35 mètres des berges des cours d'eau ; cette limite est réduite à 10 mètres si une bande de 10 mètres enherbée ou boisée et ne recevant aucun intrant est implantée de façon permanente en bordure des cours d'eau ;
- sur les terrains de forte pente sauf s'il est mis en place des dispositifs prévenant tout risque d'écoulement et de ruissellement vers les cours d'eau ;
- sur les sols pris en masse par le gel (exception faite pour les fumiers et les composts) ou enneigés ;
- sur les sols inondés ou détrempés ;

- pendant les périodes de fortes pluviosités ;
- sur les sols non utilisés en vue d'une production agricole ;
- par aéro-asperion sauf pour les eaux issues du traitement des effluents.

L'épandage par asperion n'est possible que pour les eaux issues du traitement des effluents. Il n'est pas autorisé pour les eaux issues des élevages bovins si elles n'ont pas fait l'objet d'un traitement. L'épandage par asperion doit être pratiqué au moyen de dispositifs qui ne produisent pas d'aérosol.

Ces dispositions sont sans préjudice des dispositions édictées par les autres règles applicables aux élevages, notamment celles définies dans le cadre des programmes d'action en vue de la protection des eaux par les nitrates d'origine agricole ou du programme de maîtrise des pollutions d'origine agricole.

Pour réduire la gêne provoquée par les odeurs quand celles-ci peuvent avoir une incidence sur le voisinage, l'exploitant applique notamment les mesures suivantes :

- Effectuer l'épandage au cours de la journée, quand les gens sont moins susceptibles d'être chez eux et éviter les week-ends et les jours fériés ;
- Tenir compte de la direction des vents par rapport aux maisons avoisinantes.

Les épandages de fumier de volailles sont interdits sur les îlots 16 et 41, commune d'AVAILLES THOUARSAIS.

Les émissions d'ammoniac dans l'air notamment provoquées par l'épandage doivent être réduites par l'utilisation d'un matériel adapté.

ARTICLE 27 : MISE A DISPOSITION DE PARCELLES POUR L'EPANDAGE PAR UN TIERS

Un contrat lie le producteur d'effluents d'élevage à un exploitant qui valorise les effluents. Ce contrat définit les engagements de chacun ainsi que leurs durées. Ce contrat fixe également :

- Les traitements éventuels effectués ;
- Les teneurs maximales en éléments indésirables et fertilisants ;
- Les modes d'épandages ;
- La quantité épandue ;
- Les interdictions d'épandage ;
- La nature des informations devant figurer au cahier d'épandage ;
- La fréquence des analyses des sols et des effluents.

Des bons ou bordereaux d'enlèvement doivent être remis au bénéficiaire après chaque opération de transfert d'effluents.

TITRE 6 : PREVENTION DE LA POLLUTION ET DES NUISANCES ATMOSPHERIQUES

ARTICLE 28 : DISPOSITIONS GENERALES

L'exploitant prend toutes les dispositions nécessaires dans la conception, l'exploitation et l'entretien des installations de manière à limiter les émissions à l'atmosphère, y compris diffuses.

Le brûlage à l'air libre est interdit à l'exclusion des exercices de lutte contre l'incendie encadré par le Service Départemental d'Incendie et de Secours.

Les émissions d'ammoniac dans l'air doivent être réduites. Sont en particulier efficaces les techniques visées aux articles relatifs au logement, au stockage, traitement et épandage des effluents, à l'alimentation.

ARTICLE 29 : ODEURS ET GAZ

Les bâtiments sont correctement ventilés.

L'exploitant prend les dispositions appropriées pour atténuer les émissions d'odeurs ou de gaz, en particulier d'ammoniac, susceptibles de créer des nuisances de voisinage ou de nuire à la santé, à la sécurité publique ou à l'environnement.

ARTICLE 30 : EMISSIONS ET ENVOLS DE POUSSIÈRES

Sans préjudice des règlements d'urbanisme, l'exploitant doit prendre les dispositions nécessaires pour prévenir les envols de poussières et matières diverses.

Les stockages de produits pulvérulents sont confinés (récipients, silos, bâtiments fermés) et les opérations de manipulation, transvasement, transport de produits pulvérulents sont, sauf impossibilité technique démontrée, munies de dispositifs de capotage et d'aspiration permettant de réduire les envols de poussières.

ARTICLE 31 : FABRICATION D'ALIMENTS

(Sans objet)

TITRE 7 : DECHETS

ARTICLE 32 : PRINCIPES DE GESTION

Article 32.1 - Limitation de la production de déchets

L'exploitant prend toutes les dispositions nécessaires dans la conception, l'aménagement, et l'exploitation de ses installations pour assurer une bonne gestion des déchets de son élevage et en limiter la production.

Article 32.2 - Généralité

L'exploitant doit mettre en place la tenue de registres de la production de déchet. Dans la mesure, où plusieurs productions sont présentes sur l'exploitation, un registre spécifique doit être tenu pour la production soumettant l'établissement à l'arrêté du l'arrêté ministériel du 29 juin 2004 susvisé.

Article 32.3 - Séparation des déchets

L'exploitant effectue à l'intérieur de son établissement la séparation des déchets (dangereux ou non) de façon à faciliter leur traitement ou leur élimination dans des filières spécifiques.

Les déchets d'emballage visés par les articles L.541.1 et R543.43 et suivants du code de l'Environnement sont valorisés par réemploi, recyclage ou toute autre action visant à obtenir des déchets valorisables ou de l'énergie.

Les pneumatiques usagés doivent être éliminés conformément aux dispositions des articles R.543-139 et suivants du Code de l'Environnement; ils sont remis à des opérateurs agréés (collecteurs ou exploitants d'installations d'élimination) ou aux professionnels qui utilisent ces déchets pour des travaux publics, de remblaiement, de génie civil ou pour l'ensilage.

Les huiles usagées doivent être remises à des opérateurs agréés (ramasseurs ou exploitants d'installations d'élimination).

Les déchets d'activité de soins issus de la médecine vétérinaire sont traités conformément aux articles R13351-1 à R13351-8 du Code de la Santé publique (existence d'une convention pour l'élimination, la traçabilité des différentes opérations, séparation des autres déchets, conditions de stockage et conditionnements spécifiques).

Article 32.4 - Stockage des déchets

Les déchets de l'exploitation, et notamment les emballages et les déchets de soins vétérinaires sont stockés dans des conditions ne présentant pas de risques (prévention des envols, des infiltrations dans le sol et des odeurs etc.) pour les populations avoisinantes humaines et animales et l'environnement.

L'exploitant devra concevoir et mettre en oeuvre une planification correcte des activités du site en matière de gestion et de retrait des déchets.

Article 32.5 - Traitement des déchets

Déchets traités ou éliminés à l'extérieur de l'établissement

L'exploitant élimine ou fait éliminer les déchets produits dans des conditions propres à garantir les intérêts mentionnés à l'article L511-1 du code de l'environnement. Il s'assure que les installations utilisées pour cette élimination sont régulièrement autorisées à cet effet.

Les déchets spécifiques tels que matériel de chirurgie, et médicaments périmés font l'objet d'un tri sélectif, d'un emballage particulier et sont éliminés conformément à la réglementation en vigueur.

Déchets traités ou éliminés à l'intérieur de l'établissement

A l'exception des installations spécifiquement autorisées, toute élimination de déchets dans l'enceinte de l'établissement est interdite, notamment tout brûlage à l'air libre.

Article 32.6 - Cas particuliers des cadavres d'animaux

Les animaux morts sont entreposés et enlevés par l'équarrisseur ou détruits selon les modalités prévues par le code rural.

En vue de leur enlèvement, les animaux morts de petite taille (volailles) sont placés dans des conteneurs étanches et fermés, de manipulation facile par un moyen mécanique, disposés sur un emplacement séparé de toute autre activité et réservé à cet usage. Dans l'attente de leur enlèvement, quand celui-ci est différé, sauf mortalité exceptionnelle, ils sont stockés dans un récipient fermé et étanche, à température négative destiné à ce seul usage et identifié ; sinon, les cadavres doivent être stockés a minima à l'abri du soleil, dans une enceinte ventilée ou aérée et à l'abri des prédateurs sur un emplacement facile à nettoyer et à désinfecter.

Les animaux morts de grande taille sur le site sont stockés avant leur enlèvement par l'équarrisseur sur un emplacement facile à nettoyer et à désinfecter, et accessible à l'équarrisseur.

Tout brûlage de cadavre à l'air libre est interdit.

TITRE 8 : PREVENTION DES NUISANCES SONORES ET DES VIBRATIONS

Le niveau sonore des bruits en provenance de l'élevage ne doit pas compromettre la santé ou la sécurité du voisinage ou constituer une gêne pour sa tranquillité. A cet effet, son émergence doit rester inférieure aux valeurs suivantes :

Pour la période allant de 6 heures à 22 heures :

DURÉE CUMULÉE d'apparition du bruit particulier T	ÉMERGENCE MAXIMALE Admissible en db (A)
T < 20 minutes	10
20 minutes ≤ T < 45 minutes	9
45 minutes ≤ T < 2 heures	7
2 heures ≤ T < 4 heures	6
T ≥ 4 heures	5

Pour la période allant de 22 heures à 6 heures : émergence maximale admissible : 3 db (A), à l'exception de la période de chargement ou de déchargement des animaux.

L'émergence est définie par la différence entre le niveau de bruit ambiant lorsque l'installation fonctionne et celui du bruit résiduel lorsque l'installation n'est pas en fonctionnement.

Les niveaux de bruit sont appréciés par le niveau de pression continu équivalent Leq.

L'émergence due aux bruits engendrés par l'installation reste inférieure aux valeurs fixées ci-dessus :

- en tous points de l'intérieur des habitations riveraines des tiers ou des locaux riverains habituellement occupés par des tiers, que les fenêtres soient ouvertes ou fermées ;
- le cas échéant, en tous points des abords immédiats (cour, jardin, terrasse, etc.) de ces mêmes locaux.

Les véhicules de transport, les matériels de manutention et les engins de chantier et autres matériels qui peuvent être utilisés à l'intérieur de l'installation sont conformes à la réglementation en vigueur (ils répondent aux dispositions de l'arrêté ministériel du 18 mars 2002 relatif aux émissions sonores dans l'environnement des matériels destinés à être utilisés à l'extérieur des bâtiments).

L'usage de tout appareil de communication par voie acoustique (sirènes, avertisseurs, haut-parleurs, etc.) gênant pour le voisinage est interdit, sauf si son emploi est exceptionnel et réservé à la prévention ou au signalement d'incidents graves ou d'accidents.

TITRE 9 : SURVEILLANCE DES EMISSIONS ET DE LEURS EFFETS

ARTICLE 33 : PROGRAMME D'AUTO SURVEILLANCE

Article 33.1 - Principe et objectifs du programme d'auto surveillance

Afin de maîtriser les émissions de ses installations et de suivre leurs effets sur l'environnement, l'exploitant définit et met en œuvre sous sa responsabilité un programme de surveillance de ses émissions et de leurs effets dit programme d'autosurveillance. L'exploitant adapte et actualise la nature et la fréquence de cette surveillance pour tenir compte des évolutions de ses installations, de leurs performances par rapport aux obligations réglementaires, et de leurs effets sur l'environnement. L'exploitant décrit dans un document tenu à la disposition de l'inspection des installations classées les modalités de mesures et de mise en œuvre de son programme de surveillance, y compris les modalités de transmission à l'inspection des installations classées.

Les articles suivants définissent le contenu minimum de ce programme en termes de nature de mesure, de paramètres et de fréquence pour les différentes émissions et pour la surveillance des effets sur l'environnement, ainsi que de fréquence de transmission des données d'autosurveillance.

ARTICLE 34 : MODALITES D'EXERCICE ET CONTENU DE L'AUTO SURVEILLANCE

Article 34.1 - Auto surveillance des eaux résiduaires

article 34.1.1 - Fréquences, et modalités de l'auto surveillance de la qualité des rejets

(Sans objet)

Article 34.2 - Auto surveillance des boues de station d'épuration

(Sans objet)

Article 34.3 - Auto surveillance de l'épandage

article 34.3.1 - Cahier d'épandage

Un cahier d'épandage, conservé pendant une durée de dix ans, mis à la disposition de l'inspection des installations classées, doit être tenu à jour pour chaque parcelle ou îlot cultural. Il comporte les informations suivantes :

- les quantités d'effluents ou de déchets épandus par unité culturale ;
- les dates d'épandage ;
- les parcelles réceptrices et leur surface ;
- les cultures pratiquées ;
- le contexte météorologique lors de chaque épandage ;
- l'ensemble des résultats d'analyses pratiquées sur les sols et sur les déchets ou effluents, avec les dates de prélèvements et de mesures et leur localisation ;
- l'identification des personnes physiques ou morales chargées des opérations d'épandage et des analyses.

Le producteur de déchets ou d'effluents doit pouvoir justifier à tout moment de la localisation des déchets ou des effluents produits (entreposage, dépôt temporaire, transport ou épandage) en référence à leur période de production et aux analyses réalisées.

En outre, chaque fois que des effluents d'élevage produits par une exploitation sont épandus sur des parcelles mises à disposition par des tiers, le cahier d'épandage doit comprendre un bordereau cosigné par le producteur des effluents et le destinataire. Ce bordereau est établi au plus tard à la fin du chantier d'épandage ; il comporte l'identification des parcelles réceptrices, les volumes par nature d'effluent et les quantités d'azote épandues.

ARTICLE 35 : REEXAMEN PERIODIQUE

Le réexamen des prescriptions du présent arrêté aura lieu conformément aux dispositions des articles R.515-70 à R515.73 du Code de l'Environnement.

ARTICLE 36 : DECLARATION DES EMISSIONS POLLUANTES :

Conformément à l'arrêté ministériel du 31 janvier 2008 susvisé relatif à la déclaration annuelle des émissions polluantes des installations classées soumises à autorisation, l'exploitant déclare au préfet pour chaque année civile, la masse annuelle des émissions de polluants à l'exception des effluents épandus sur les sols, à fin de valorisation ou d'élimination.

ARTICLE 37 : SUIVI, INTERPRETATION ET DIFFUSION DES RESULTATS

L'exploitant suit les résultats de mesures qu'il réalise. Il prend le cas échéant les actions correctives appropriées lorsque des résultats font présager des risques ou inconvénients pour l'environnement ou d'écart

par rapport au respect des valeurs réglementaires relatives aux émissions de ses installations ou de leurs effets sur l'environnement.

TITRE 10 : STRUCTURE ET FONCTIONNEMENT DE L'INSTALLATION

ARTICLE 38 : ALIMENTATION

Des mesures alimentaires préventives doivent permettre de réduire les quantités d'éléments fertilisants excrétés par les animaux. La gestion nutritionnelle doit faire correspondre de manière étroite les apports alimentaires aux besoins physiologiques des animaux aux différents stades de la production.

Article 38.1 - Ajout d'acides aminés

L'alimentation doit être basée sur le principe d'alimenter les animaux avec le niveau approprié d'acides aminés essentiels pour une performance optimale tout en limitant l'ingestion de protéines en excès.

Article 38.2 - Alimentation en phases

L'exploitant met en place une alimentation biphase (ou multiphase), garantissant des apports en protéines limités aux besoins physiologiques de chaque catégorie d'animaux.

Article 38.3 - Phosphate alimentaire

Des phosphates alimentaires inorganiques hautement digestibles et/ou de la phytase doivent être utilisés dans ces régimes afin de garantir un apport suffisant de phosphore digestible.

Des phytases sont incorporées aux aliments distribués. Les préparations de phytases doivent être autorisées comme additifs alimentaires dans l'Union européenne (directive 70/524/CEE catégorie N).

ARTICLE 39 : GESTION DE L'ENERGIE

L'exploitant doit prendre toutes les mesures pour améliorer l'utilisation efficace de l'énergie.

L'exploitant doit évaluer et enregistrer à minima annuellement sa consommation d'énergie par tous moyens d'enregistrements permettant d'évaluer la part utilisée pour l'activité soumise à la directive « IPPC ».

Pour les installations nouvelles, chacun des bâtiments devra être équipé d'un moyen d'enregistrement spécifique pour chacune des sources d'énergie et d'un registre associé. Dans la mesure où plusieurs productions sont présentes sur l'exploitation, la production soumettant l'établissement à l'arrêté ministériel du 29 juin 2004 susvisé doit être équipée d'un moyen d'enregistrements spécifique pour chacune des sources d'énergie.

Les nouveaux bâtiments sont isolés en utilisant les matériaux d'isolation les plus performants adaptés à la zone d'implantation;

- Pour les locaux à ventilation mécanique :
 - La conception du système de ventilation est optimisée dans chaque local pour fournir un bon contrôle de la température et atteindre des débits de ventilation minimum en hiver ;
 - Les systèmes de ventilation doivent éviter toutes résistances par une inspection et un nettoyage fréquent des conduits et des ventilateurs ;
- Utiliser un éclairage basse énergie.

ARTICLE 40 : FONCTIONNEMENT

L'exploitant doit :

- Mettre en oeuvre d'un programme de réparation et d'entretien pour garantir le bon fonctionnement des structures et des équipements et la propreté des installations ;
- Prévoir la planification correcte des activités du site, telles que la livraison du matériel et le retrait des produits et des déchets.

TITRE 11 : DELAIS

ARTICLE 41 : DELAIS DE MISE EN CONFORMITE

L'exploitant est tenu de respecter l'ensemble des prescriptions du présent arrêté immédiatement à l'exception de celles visées par le présent article et dans les délais ci dessous :

- Article : 1.3.2 – Formation du personnel - deux ans à compter de la date de publication du présent arrêté.

TITRE 12 : DISPOSITIONS ADMINISTRATIVES

ARTICLE 42 : DELAIS DE MISE EN CONFORMITE

Le présent arrêté peut être déféré à la juridiction administrative auprès du Tribunal Administratif de Poitiers (15 rue de Blossac – BP 541 – 86020 POITIERS Cedex) :

1° - par le demandeur ou l'exploitant, dans un délai de deux mois, qui commence à courir du jour de la notification de la présente autorisation ;

2° - par les tiers, personnes physiques ou morales, les communes intéressées ou leurs groupements, en raison des inconvénients ou dangers que le fonctionnement de l'installation présente pour les intérêts visés à l'article L.511-1, dans un délai d'un an à compter de la publication ou de l'affichage de cet arrêté. Toutefois, si la mise en service de l'installation n'est pas intervenue six mois après la publication ou l'affichage dudit arrêté, le délai de recours continue à courir jusqu'à l'expiration d'une période de six mois après cette mise en service ;

Les tiers qui n'ont acquis ou pris à bail des immeubles ou n'ont élevé des constructions dans le voisinage d'une installation classée que postérieurement à l'affichage ou à la publication de l'arrêté autorisant l'ouverture de cette installation ou atténuant les prescriptions primitives, ne sont pas recevables à déférer ledit arrêté à la juridiction administrative.

La présente décision peut également faire l'objet d'un recours administratif (recours gracieux devant le préfet ou recours hiérarchique devant la Ministre de l'écologie, du développement durable et de l'énergie 92055 Grande Arche - La Défense Cedex) ; cette démarche prolonge le délai de recours contentieux qui peut alors être introduit dans les deux mois suivant la réponse (l'absence de réponse au terme de deux mois vaut rejet implicite et un recours contentieux peut être formé dans les deux mois suivant ce rejet implicite).

Le recours administratif ou contentieux ne suspend pas l'exécution de la décision contestée.

ARTICLE 43 : PUBLICATION

1°) une copie de l'arrêté d'autorisation sera déposée en mairies de BRESSUIRE, NOIRTERRE, commune associée de BRESSUIRE, TESSONNIERE, SAINT GENEROUX, IRAIS, AVAILLES THOUARSAIS, AIRVAULT et SAINT VARENT ;

2°) un extrait dudit arrêté, énumérant notamment les motifs et considérants principaux qui ont fondé la décision ainsi que les prescriptions auxquelles l'installation est soumise, sera affiché dans les mairies précitées pendant une durée minimum d'un mois ; procès-verbal de l'accomplissement de ces formalités sera dressé par les soins des maires concernés et transmis à la Préfecture ; le même extrait sera publié sur le site internet de la préfecture, pour une durée identique ;

Le même extrait sera affiché en permanence de façon visible dans l'installation par les soins du bénéficiaire de l'autorisation ;

4°) un avis sera inséré, par les soins du Préfet et aux frais de l'exploitant, dans deux journaux locaux diffusés dans tout le département.

ARTICLE 44 : EXECUTION

Le Secrétaire Général de la Préfecture, le Sous-Préfet de BRESSUIRE, le Sous-Préfet de PARTHENAY, les maires de BRESSUIRE, TESSONNIERE, SAINT GENEROUX, IRAIS, AVAILLES THOUARSAIS, AIRVAULT et SAINT VARENT, le maire délégué de NOIRTERRE, commune associée de BRESSUIRE, le Directeur Départemental de la Cohésion Sociale et de la Protection des Populations -Pôle de la Protection des Populations - Mission de l'Environnement Biologique- et la Directrice Régionale de l'Environnement, de l'Aménagement et du Logement, sont chargés, chacun en ce qui le concerne, de l'exécution du présent arrêté, qui sera notifié au GAEC DE GLENAY.

NIORT, le 12 août 2013

Le Préfet,
Pour le Préfet et par délégation,
Le Secrétaire Général,


Simon FETET

Annexe : Définitions

Définition des MEILLEURES TECHNIQUES DISPONIBLES (Meilleures techniques disponibles) :

- Les meilleures techniques disponibles se définissent comme le stade de développement le plus efficace et avancé des activités et de leurs modes d'exploitation, démontrant l'aptitude pratique de techniques particulières à constituer, en principe, la base des valeurs limites d'émission visant à éviter et, lorsque cela s'avère impossible, à réduire de manière générale les émissions et l'impact sur l'environnement dans son ensemble.
- Par « techniques », on entend aussi bien les techniques employées que la manière dont l'installation est conçue, construite, entretenue, exploitée et mise à l'arrêt.
- Par « disponibles », on entend les techniques mises au point sur une échelle permettant de les appliquer dans le contexte du secteur industriel ou agricole concerné, dans des conditions économiquement et techniquement viables, en prenant en considération les coûts et les avantages, que ces techniques soient utilisées ou produites ou non sur le territoire, pour autant que l'exploitant concerné puisse y avoir accès dans des conditions raisonnables.
- Par « meilleures », on entend les techniques les plus efficaces pour atteindre un niveau général élevé de protection de l'environnement dans son ensemble

Domaines d'applications :

Les considérations à prendre en compte en général ou dans un cas particulier lors de la détermination des meilleures techniques disponibles dans des conditions économiquement et techniquement viables, compte tenu des coûts et des avantages pouvant résulter d'une action, sont les suivantes :

1. Utilisation de techniques produisant peu de déchets ;
2. Utilisation de substances moins dangereuses ;
3. Développement des techniques de récupération et de recyclage des substances émises et utilisées dans le procédé et des déchets, le cas échéant ;
4. Procédés, équipements ou modes d'exploitation comparables qui ont été expérimentés avec succès à une échelle industrielle ;
5. Progrès techniques et évolution des connaissances scientifiques ;
6. Nature, effets et volume des émissions concernées ;
7. Dates de mise en service des installations nouvelles ou existantes ;
8. Durée nécessaire à la mise en place d'une meilleure technique disponible ;
9. Consommation et nature des matières premières (y compris l'eau) utilisées dans le procédé et l'efficacité énergétique ;
10. Nécessité de prévenir ou de réduire à un minimum l'impact global des émissions et des risques sur l'environnement ;
11. Nécessité de prévenir les accidents et d'en réduire les conséquences sur l'environnement ;



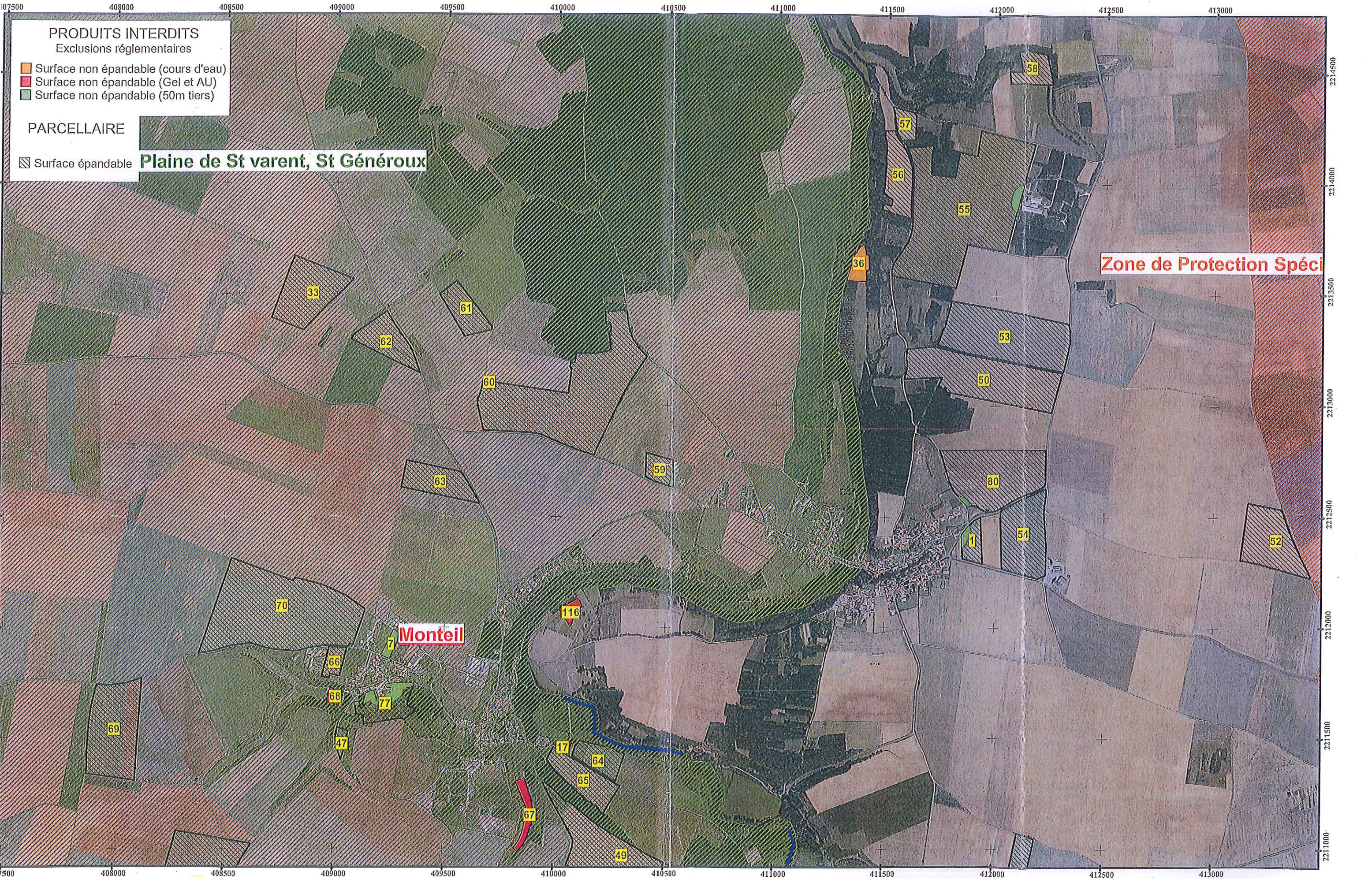


Plan d'épandage - St G  n  roux, St Varent

AEC SAUVAGEAU SAUVAGEAU Joel - Pacage : 079014266

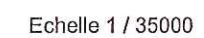
GAEC SAUVAGEAU

Technicien : T. PELOQUIN
Dessin   par : P. ALLIN
Date de l'  dition : 17/10/2011
Planche : 1/3



GAEC SAUVAGEAU

Technicien : T. PELOQUIN
Dessiné par : P. ALLIN
Date de l'édition : 17/10/2011
Planche : 1/1



IN Paris 2007 - BD ORTHO® - www.ign.fr - Les données ou cartes IGN contenues dans ce document sont issues des dernières éditions IGN dont les millésimes peuvent être différents -