

DIRECTION DE L'ENVIRONNEMENT  
ET DES RELATIONS

AVEC LES COLLECTIVITES  
TERRITORIALES

**Bureau de l'Environnement  
Et de l'Urbanisme**

Installations Classées pour la Protection de  
l'Environnement

SC/SC

Z:\alsena\fichiers word\DOC WORD\alsena\ENQUETE\FIN  
ENQUETE\ARRETE ATELIERS DU BOCAGE LE PIN MAI 2008.doc

**ARRETE n° A4744 relatif à la modification de  
l'autorisation d'exploiter des activités de transit de  
déchets industriels banals, de réparation, de  
fabrication de palettes et de conditionnement de  
matériel informatique et téléphones portables pour  
réemploi sur la commune de Le Pin demande  
présentée par la société Les Ateliers du Bocage**

**Le Préfet des Deux-Sèvres  
Chevalier de la Légion d'Honneur**

**VU** le Code de l'Environnement, livre V, titre 1<sup>er</sup> relatif aux installations classées pour la protection de l'environnement ;

**VU** la demande d'autorisation présentée par la société Les Ateliers du Bocage relative à la modification de l'autorisation d'exploiter des activités de transit de déchets industriels banals, de réparation, de fabrication de palettes et de conditionnement de matériel informatique et téléphones portables pour réemploi sur la commune de Le Pin ;

**VU** les plans fournis à l'appui de cette demande ;

**VU** les conclusions favorables au projet émises par le commissaire enquêteur au cours de l'enquête publique qui s'est déroulée du 12 mars 2007 au 13 avril 2007 ;

**VU** l'avis du conseil municipal de la commune de Le Pin ;

**VU** l'avis des services administratifs concernés ;

**VU** le rapport de l'Inspecteur des installations classées du 23 avril 2008 ;

**VU** l'avis émis le 6 mai 2008 par le conseil départemental de l'environnement et des risques sanitaires et technologiques ;

Le pétitionnaire consulté ;

**CONSIDERANT** que les mesures prises ou prévues notamment en matière de prévention des pollutions de l'eau (aménagement des réseaux d'eaux pluviales, mise en place de séparateur à hydrocarbures, rétentions...) sont de nature à réduire les pollutions accidentelles ;

**CONSIDERANT** que l'installation d'exutoires de fumées dans les bâtiments, de détecteurs de fumées dans le bâtiment 5 et le respect des préconisations faites par le SDIS permettent de réduire les effets d'un incendie à l'extérieur du site ;

**CONSIDERANT** que les conditions d'aménagement et d'exploitation, telles qu'elles sont définies par le présent arrêté permettent de prévenir les dangers et inconvénients de l'installation pour les intérêts mentionnés à l'article L 511-1 du Code de l'Environnement, notamment pour la commodité du voisinage, pour la santé, la sécurité, la salubrité publiques et pour la protection de la nature et de l'environnement ;

**SUR** proposition du Secrétaire Général de la Préfecture,

**A R R E T E**

# TITRE 1 - PORTEE DE L'AUTORISATION ET CONDITIONS GENERALES

## CHAPITRE 1.1 BENEFICIAIRE ET PORTEE DE L'AUTORISATION

### ARTICLE 1.1.1. EXPLOITANT TITULAIRE DE L'AUTORISATION

La société Ateliers du Bocage dont le siège social est situé à 15, rue de la chapelle BP 10462- 79144 CERIZAY est autorisée, sous réserve du respect des prescriptions annexées au présent arrêté, à exploiter sur le territoire de la commune de LE PIN (79140), au 15, rue de la chapelle, les installations détaillées dans les articles suivants.

### ARTICLE 1.1.2. MODIFICATIONS ET COMPLEMENTS APPORTES AUX PRESCRIPTIONS DES ACTES ANTERIEURS

Les prescriptions suivantes sont supprimées par le présent arrêté

Références des arrêtés préfectoraux antérieurs	Références des articles dont les prescriptions sont supprimées ou modifiées	Nature des modifications (suppression, modification, ajout de prescriptions)
Arrêté préfectoral du 18 mars 1999	Ensemble des prescriptions	suppression

### ARTICLE 1.1.3. INSTALLATIONS NON VISEES PAR LA NOMENCLATURE OU SOUMISES A DECLARATION

Les prescriptions du présent arrêté s'appliquent également aux autres installations ou équipements exploités dans l'établissement, qui, mentionnés ou non dans la nomenclature, sont de nature par leur proximité ou leur connexité avec une installation soumise à autorisation à modifier les dangers ou inconvénients de cette installation.

Les dispositions des arrêtés ministériels existants relatifs aux prescriptions générales applicables aux installations classées soumises à déclaration sont applicables aux installations classées soumises à déclaration incluses dans l'établissement dès lors que ces installations ne sont pas régies par le présent arrêté préfectoral d'autorisation.

## CHAPITRE 1.2 NATURE DES INSTALLATIONS

### ARTICLE 1.2.1. LISTE DES INSTALLATIONS CONCERNEES PAR UNE RUBRIQUE DE LA NOMENCLATURE DES INSTALLATIONS CLASSEES

Rubrique	Alinéa	AS,A ,D, NC	Libellé de la rubrique (activité)	Nature de l'installation	Critère de classement	Seuil du critère	Unité du critère	Volume autorisé	Unités du volume autorisé
167	a	A	Déchets industriels provenant d'installations classées (installations d'élimination, à l'exception des installations traitant simultanément et principalement des ordures ménagères, et des installations mentionnées à la rubrique 1735) : Station de transit	DIB (emballages, papiers cartons) Les DEEE et palettes ne sont pas comptabilisés	/	/	/	3 600	T/an
322	A	A	Ordures ménagères et autres résidus urbains (Stockage et traitement des). Stations de transit, à l'exclusion des déchetteries mentionnées à la rubrique 2710.		/	/	/		
329		A	Papiers usés ou souillés (Dépôts de), la quantité emmagasinée étant supérieur à 50 t			50	T	100	T
98 bis	B 2	D	Caoutchouc, élastomères, polymères (Dépôts de matières usagées combustibles à base de). Installés sur un terrain isolé, bâti ou non, situé à moins de 50 m d'un bâtiment habité ou occupé par des tiers	rebut de matériels informatiques 50 m <sup>3</sup> films plastiques 100 m <sup>3</sup>	Volume entreposé	> 30 mais ≤ 150	m <sup>3</sup> m <sup>3</sup>	150	m <sup>3</sup>
1530	2	D	Dépôts de bois, papier, carton ou matériaux combustibles analogues.	600 m <sup>3</sup> de déchets de bois, 3000 m <sup>3</sup> de palettes, 3000 m <sup>3</sup> de bois neuf 600 m <sup>3</sup> de bois de chauffage Stockages extérieurs en îlots 200m <sup>2</sup>	Volume des entreposé	> 1 000 mais ≤ 20 000	m <sup>3</sup> m <sup>3</sup>	7 200	m <sup>3</sup>
2410		D	Ateliers où l'on travaille le bois ou matériaux combustibles analogues.	Ateliers de réparation et fabrication de palettes	Puissance installée	> 50 mais ≤ 200	kW kW	50,87	kW
286		NC	Métaux (Stockages et activités de récupération de déchets de) et d'alliages de résidus métalliques, d'objets en métal	Stockage dans une benne de 30 m <sup>3</sup>	superficie	50	m <sup>2</sup>	15	m <sup>2</sup>

1432		NC	Stockage de liquides inflammables visés à la rubrique 1430	2 cuves aériennes de GO (1,2 et 1,4 m <sup>3</sup> )	Capacité équivalente	10	m <sup>3</sup>	0,52	m <sup>3</sup>
2260		NC	Broyage des substances végétales.	Broyeur à bois	Puissance installée	100	kW	50	kW
2711		NC	Transit, regroupement, tri, désassemblage, remise en état d'équipements électriques et électroniques mis au rebut.	Conditionnement de matériels informatiques et téléphones portables pour réemploi	Volume entreposé	200	m <sup>3</sup>	150	m <sup>3</sup>
2910	A	NC	Combustion, à l'exclusion des installations visées par les rubriques 167-C et 322-B-4. La puissance thermique maximale est définie comme la quantité maximale de combustible, exprimée en pouvoir calorifique inférieur, d'être consommée par seconde. Nota - La biomasse se présente à l'état naturel et n'est ni imprégnée ni revêtue d'une substance quelconque. Elle inclut notamment le bois sous forme de morceaux bruts, d'écorces, de bois déchetés, de sciures, de poussières de ponçage ou de chutes issues de l'industrie du bois, de sa transformation ou de son artisanat L'installation consomme exclusivement de la biomasse.	Chaudière à bois	Puissance thermique maximale	2	MW	0,35	MW
2920		NC	Compression (installations de) fonctionnant à des pressions effectives > à 10 <sup>5</sup> Pa.	3 compresseurs d'air	Puissance absorbée	50	kW	30	kW

A (Autorisation) ou AS (Autorisation avec Servitudes d'utilité publique) ou D (Déclaration) ou NC (Non Classé)  
Volume autorisé : éléments caractérisant la consistance, le rythme de fonctionnement, le volume des installations ou les capacités maximales autorisées.

#### ARTICLE 1.2.2. SITUATION DE L'ETABLISSEMENT

Les installations autorisées sont situées sur les communes, parcelles et lieux-dits suivants :

Commune	Parcelles	Lieux-dits
Le Pin	Section AE n° 158, 179, 180, 181 et 182,	Le Peu

Les installations citées à l'Article 1.2.1. ci-dessus sont reportées avec leurs références sur le plan de situation de l'établissement annexé au présent arrêté.

#### ARTICLE 1.2.3. CONSISTANCE DES INSTALLATIONS AUTORISEES

L'établissement comprenant l'ensemble des installations classées et connexes, est organisé de la façon suivante :

**BAT 1 :** - Atelier d'assemblage de pièces automobiles  
- Atelier de conditionnement des matériels informatiques

**BAT 2 :** - Atelier de fabrication et réparation de palettes

**BAT 3 :** - Atelier de conditionnement des téléphone portable

**BAT 4 :** - Ateliers d'entretien des espaces verts et maintenance

**BAT 5 :** - Mises en balles des DIB  
- Atelier de réparation de palettes  
- Broyeur à bois

**AUVENT :** stockage des balles de plastiques

Aires extérieures de stockage : palettes en îlots, bois neuf ou de chauffage en vrac en îlots de 200 m<sup>2</sup>, cartons plastiques en balles

Les déchets suivants sont admis sur le site :

- DEEE (matériel information, téléphones portables...);
- Cartons ;
- Papiers ;
- Films plastiques ;
- Déchets de bois ;
- Palettes

La collecte des déchets suivants est interdite : ordures ménagères, déchets fermentescibles, déchets industriels spéciaux, explosifs, radioactifs, inflammables, pulvérulents, contaminés, munitions, engins ou matériels de guerre, etc

## **CHAPITRE 1.3 CONFORMITE AU DOSSIER DE DEMANDE D'AUTORISATION**

Les installations et leurs annexes, objet du présent arrêté, sont disposées, aménagées et exploitées conformément aux plans et données techniques contenus dans les différents dossiers déposés par l'exploitant. En tout état de cause, elles respectent par ailleurs les dispositions du présent arrêté, des arrêtés complémentaires et les réglementations autres en vigueur.

## **CHAPITRE 1.4 DUREE DE L'AUTORISATION**

### **ARTICLE 1.4.1. DUREE DE L'AUTORISATION**

La présente autorisation cesse de produire effet si l'installation n'a pas été mise en service dans un délai de trois ans ou n'a pas été exploitée durant deux années consécutives, sauf cas de force majeure.

Le cas échéant, la durée de validité de l'autorisation peut être prolongée à concurrence du délai d'exécution des prescriptions archéologiques édictées par le préfet de région en application du décret n° 2004-490 du 3 juin 2004 relatif aux procédures administratives et financières en matière d'archéologie préventive.

## **CHAPITRE 1.5 MODIFICATIONS ET CESSATION D'ACTIVITE**

### **ARTICLE 1.5.1. PORTER A CONNAISSANCE**

Toute modification apportée par le demandeur aux installations, à leur mode d'utilisation ou à leur voisinage, et de nature à entraîner un changement notable des éléments du dossier de demande d'autorisation, est portée avant sa réalisation à la connaissance du Préfet avec tous les éléments d'appréciation.

### **ARTICLE 1.5.2. MISE A JOUR DE L'ETUDE DE DANGERS**

L'étude des dangers est actualisée à l'occasion de toute modification notable telle que prévue à l'article R 512-33 du code de l'environnement. Ces compléments sont systématiquement communiqués au Préfet qui pourra demander une analyse critique d'éléments du dossier justifiant des vérifications particulières, effectuée par un organisme extérieur expert dont le choix est soumis à son approbation. Tous les frais engagés à cette occasion sont supportés par l'exploitant.

### **ARTICLE 1.5.3. TRANSFERT SUR UN AUTRE EMPLACEMENT**

Tout transfert sur un autre emplacement des installations visées sous l'article 1.2 du présent arrêté nécessite une nouvelle demande d'autorisation ou déclaration.

### **ARTICLE 1.5.4. CHANGEMENT D'EXPLOITANT**

#### ***Article 1.5.4.1. Cas général déclaration***

Dans le cas où l'établissement change d'exploitant, le successeur fait la déclaration au Préfet dans le mois qui suit la prise en charge de l'exploitant.

### **ARTICLE 1.5.5. CESSATION D'ACTIVITE**

Sans préjudice des mesures de l'article R 512-74 du code de l'environnement pour l'application des articles R 512-75 à R 512-79, l'usage à prendre en compte est le suivant : usage industriel ou usage urbain

Lorsqu'une installation classée est mise à l'arrêt définitif, l'exploitant notifie au préfet la date de cet arrêt trois au moins avant celui-ci.

La notification prévue ci-dessus indique les mesures prises ou prévues pour assurer, dès l'arrêt de l'exploitation, la mise en sécurité du site. Ces mesures comportent notamment :

- l'évacuation ou l'élimination des produits dangereux, et, pour les installations autres que les installations de stockage de déchets, celle des déchets présents sur le site ;
- des interdictions ou limitations d'accès au site ;
- la suppression des risques d'incendie et d'explosion ;
- la surveillance des effets de l'installation sur son environnement.

En outre, l'exploitant doit placer le site de l'installation dans un état tel qu'il ne puisse porter atteinte aux intérêts mentionnés à l'article L. 511-1 et qu'il permette un usage futur du site déterminé selon le(s) usage(s) prévu(s) au premier alinéa du présent article.

## **CHAPITRE 1.6 DELAIS ET VOIES DE RECOURS**

Le présent arrêté est soumis à un contentieux de pleine juridiction.

Il peut être déféré à la juridiction administrative :

1° Par les demandeurs ou exploitants, dans un délai de deux mois qui commence à courir du jour où lesdits actes leur ont été notifiés ;

2° Par les tiers, personnes physiques ou morales, les communes intéressées ou leurs groupements, en raison des inconvénients ou des dangers que le fonctionnement de l'installation présente pour les intérêts visés à l'article L. 511-1, dans un délai de quatre ans à compter de la publication ou de l'affichage desdits actes, ce délai étant, le cas échéant, prolongé jusqu'à la fin d'une période de deux années suivant la mise en activité de l'installation.

Les tiers qui n'ont acquis ou pris à bail des immeubles ou n'ont élevé des constructions dans le voisinage d'une installation classée que postérieurement à l'affichage ou à la publication de l'arrêté autorisant l'ouverture de cette installation ou atténuant les prescriptions primitives ne sont pas recevables à déférer ledit arrêté à la juridiction administrative.

## CHAPITRE 1.7 ARRETES, CIRCULAIRES, INSTRUCTIONS APPLICABLES

Sans préjudice de la réglementation en vigueur, sont notamment applicables à l'établissement les prescriptions qui le concernent des textes cités ci-dessous :

Dates	Textes
29/09/05	Arrêté du 29 septembre 2005 relatif à l'évaluation et à la prise en compte de la probabilité d'occurrence, de la cinétique, de l'intensité des effets et de la gravité des conséquences des accidents potentiels dans les études de dangers des installations classées soumises à autorisation
29/07/05	Arrêté du 29 juillet 2005 fixant le formulaire du bordereau de suivi des déchets dangereux
07/07/05	Arrêté du 7 juillet 2005 fixant le contenu des registres mentionnés à l'article 2 du décret n° 2005-635 du 30 mai 2005 relatif au contrôle des circuits de traitement des déchets et concernant les déchets dangereux et les déchets autres que dangereux ou radioactifs
30/05/05	Décret n° 2005-635 du 30 mai 2005 relatif au contrôle des circuits de traitement des déchets
24/12/02	Arrêté relatif à la déclaration annuelle des émissions polluantes des installations classées soumises à autorisation
23/01/97	Arrêté du 23 janvier 1997 relatif à la limitation des bruits émis dans l'environnement par les installations classées pour la protection de l'environnement
10/05/93	Arrêté du 10 mai 1993 fixant les règles parasismiques applicables aux installations soumises à la législation sur les installations classées
28/01/93	Arrêté et circulaire du 28 janvier 1993 concernant la protection contre la foudre de certaines installations classées
31/03/80	Arrêté du 31 mars 1980 portant réglementation des installations électriques des établissements réglementés au titre de la législation sur les installations classées susceptibles de présenter des risques d'explosion

## CHAPITRE 1.8 RESPECT DES AUTRES LEGISLATIONS ET REGLEMENTATIONS

Les dispositions de cet arrêté préfectoral sont prises sans préjudice des autres législations et réglementations applicables, et notamment le code minier, le code civil, le code de l'urbanisme, le code du travail et le code général des collectivités territoriales, la réglementation sur les équipements sous pression.

Les droits des tiers sont et demeurent expressément réservés.

La présente autorisation ne vaut pas permis de construire.

---

## TITRE 2 .– GESTION DE L'ETABLISSEMENT

---

### CHAPITRE 2.1 EXPLOITATION DES INSTALLATIONS

#### ARTICLE 2.1.1. OBJECTIFS GENERAUX

L'exploitant prend toutes les dispositions nécessaires dans la conception l'aménagement, l'entretien et l'exploitation des installations pour :

- limiter la consommation d'eau, et limiter les émissions de polluants dans l'environnement ;
- la gestion des effluents et déchets en fonction de leurs caractéristiques, ainsi que la réduction des quantités rejetées ;
- prévenir en toutes circonstances, l'émission, la dissémination ou le déversement, chroniques ou accidentels, directs ou indirects, de matières ou substances qui peuvent présenter des dangers ou inconvénients pour la commodité de voisinage, la santé, la salubrité publique, l'agriculture, la protection de la nature et de l'environnement ainsi que pour la conservation des sites et des monuments.

#### ARTICLE 2.1.2. CONSIGNES D'EXPLOITATION

L'exploitant établit des consignes d'exploitation pour l'ensemble des installations comportant explicitement les vérifications à effectuer, en conditions d'exploitation normale, en périodes de démarrage, de dysfonctionnement ou d'arrêt momentané de façon à permettre en toutes circonstances le respect des dispositions du présent arrêté.

L'exploitation doit se faire sous la surveillance de personnes nommément désignées par l'exploitant et ayant une connaissance des dangers des produits stockés ou utilisés dans l'installation.

## **CHAPITRE 2.2 RESERVES DE PRODUITS OU MATIERES CONSOMMABLES**

### **ARTICLE 2.2.1. RESERVES DE PRODUITS**

L'établissement dispose de réserves suffisantes de produits ou matières consommables utilisés de manière courante ou occasionnelle pour assurer la protection de l'environnement tels que manches de filtre, produits de neutralisation, liquides inhibiteurs, produits absorbants...

## **CHAPITRE 2.3 INTEGRATION DANS LE PAYSAGE**

### **ARTICLE 2.3.1. PROPLETE**

L'exploitant prend les dispositions appropriées qui permettent d'intégrer l'installation dans le paysage. L'ensemble des installations est maintenu propre et entretenu en permanence.

### **Article 2.3.2. ESTHETIQUE**

Les abords de l'installation, placés sous le contrôle de l'exploitant sont aménagés et maintenus en bon état de propreté (peinture,...). L'accès au site est entretenu en permanence de manière à assurer une bonne visibilité.

## **CHAPITRE 2.4 DANGER OU NUISANCES NON PREVENUS**

Tout danger ou nuisance non susceptibles d'être prévenus par les prescriptions du présent arrêté est immédiatement porté à la connaissance du Préfet par l'exploitant.

## **CHAPITRE 2.5 INCIDENTS OU ACCIDENTS**

### **ARTICLE 2.5.1. DECLARATION ET RAPPORT**

L'exploitant est tenu à déclarer dans les meilleurs délais à l'inspection des installations classées les accidents ou incidents survenus du fait du fonctionnement de son installation qui sont de nature à porter atteinte aux intérêts mentionnés à l'article L.511-1 du code de l'environnement.

Un rapport d'accident ou, sur demande de l'inspection des installations classées, un rapport d'incident est transmis par l'exploitant à l'inspection des installations classées. Il précise notamment les circonstances et les causes de l'accident ou de l'incident, les effets sur les personnes et l'environnement, les mesures prises ou envisagées pour éviter un accident ou un incident similaire et pour en pallier les effets à moyen ou long terme.

Ce rapport est transmis sous 15 jours à l'inspection des installations classées.

## **CHAPITRE 2.6 RECAPITULATIF DES DOCUMENTS TENUS A LA DISPOSITION DE L'INSPECTION**

L'exploitant doit établir et tenir à jour un dossier comportant les documents suivants :

- le dossier de demande d'autorisation initial,
- les plans tenus à jour,
- les récépissés de déclaration et les prescriptions générales, en cas d'installations soumises à déclaration non couvertes par un arrêté d'autorisation,
- les arrêtés préfectoraux relatifs aux installations soumises à autorisation, pris en application de la législation relative aux installations classées pour la protection de l'environnement,

tous les documents, enregistrements, résultats de vérification et registres répertoriés dans le présent arrêté ; ces documents peuvent être informatisés, mais dans ce cas des dispositions doivent être prises pour la sauvegarde des données.

Ce dossier doit être tenu à la disposition de l'inspection des installations classées sur le site durant 5 années au minimum.

## **CHAPITRE 2.7 RECAPITULATIF DES DOCUMENTS A TRANSMETTRE A L'INSPECTION**

L'exploitant doit transmettre à l'inspection les documents suivants :

<b>Articles</b>	<b>Contrôles à effectuer</b>	<b>Périodicité du contrôle</b>
7.3.4	Foudre	Tous les 5 ans
9.2.3.1	Niveaux sonores	6 mois après notification de l'arrêté préfectoral puis tous les 3 ans
9.2.1	Analyses des rejets eaux pluviales	Tous les ans

Articles	Documents à transmettre	Périodicités / échéances
1.6.5	Notification de mise à l'arrêt définitif	3 mois avant la date de cessation d'activité

## TITRE 3 - PREVENTION DE LA POLLUTION ATMOSPHERIQUE

### CHAPITRE 3.1 CONCEPTION DES INSTALLATIONS

#### ARTICLE 3.1.1. DISPOSITIONS GENERALES

L'exploitant prend toutes les dispositions nécessaires dans la conception, l'exploitation et l'entretien des installations de manière à limiter les émissions à l'atmosphère, y compris diffuses, notamment par la mise en œuvre de technologies propres, le développement de techniques de valorisation, la collecte sélective et le traitement des effluents en fonction de leurs caractéristiques et la réduction des quantités rejetées en optimisant notamment l'efficacité énergétique.

Les installations de traitement devront être conçues, exploitées et entretenues de manière à réduire à leur minimum les durées d'indisponibilité pendant lesquelles elles ne pourront assurer pleinement leur fonction.

Les installations de traitement d'effluents gazeux doivent être conçues, exploitées et entretenues de manière :

- à faire face aux variations de débit, température et composition des effluents,
- à réduire au minimum leur durée de dysfonctionnement et d'indisponibilité.

Si une indisponibilité est susceptible de conduire à un dépassement des valeurs limites imposées, l'exploitant devra prendre les dispositions nécessaires pour réduire la pollution émise en réduisant ou en arrêtant les installations concernées.

Les consignes d'exploitation de l'ensemble des installations comportent explicitement les contrôles à effectuer, en marche normale et à la suite d'un arrêt pour travaux de modification ou d'entretien, de façon à permettre en toute circonstance le respect des dispositions du présent arrêté.

Le brûlage à l'air libre est interdit à l'exclusion des essais incendie. Dans ce cas, les produits brûlés sont identifiés en qualité et quantité.

#### ARTICLE 3.1.2. POLLUTIONS ACCIDENTELLES

Les dispositions appropriées sont prises pour réduire la probabilité des émissions accidentelles et pour que les rejets correspondants ne présentent pas de dangers pour la santé et la sécurité publique. La conception et l'emplacement des dispositifs de sécurité destinés à protéger les appareillages contre une surpression interne devraient être tels que cet objectif soit satisfait, sans pour cela diminuer leur efficacité ou leur fiabilité.

#### ARTICLE 3.1.3. ODEURS

Les dispositions nécessaires sont prises pour que l'établissement ne soit pas à l'origine de gaz odorants, susceptibles d'incommoder le voisinage, de nuire à la santé ou à la sécurité publique.

#### ARTICLE 3.1.4. VOIES DE CIRCULATION

Sans préjudice des règlements d'urbanisme, l'exploitant doit prendre les dispositions nécessaires pour prévenir les envols de poussières et de matières diverses :

- les voies de circulation et aires de stationnement des véhicules sont aménagées (formes de pente, revêtement, etc.), et convenablement nettoyées,
- Les véhicules sortant de l'installation n'entraînent pas de dépôt de poussière ou de boue sur les voies de circulation. Pour cela des dispositions telles que le lavage des roues des véhicules doivent être prévues en cas de besoin,
- les surfaces où cela est possible sont engazonnées,
- des écrans de végétation sont mis en place le cas échéant.

Des dispositions équivalentes peuvent être prises en lieu et place de celles-ci.

### CHAPITRE 3.2 CONDITIONS DE REJET

#### ARTICLE 3.2.1. DISPOSITIONS GENERALES

Les points de rejet dans le milieu naturel doivent être en nombre aussi réduit que possible. Tout rejet non prévu au présent chapitre ou non conforme à ses dispositions est interdit. La dilution des rejets atmosphériques est interdite.

Les ouvrages de rejet doivent permettre une bonne diffusion dans le milieu récepteur.

Les rejets à l'atmosphère sont, dans toute la mesure du possible, collectés et évacués, après traitement éventuel, par

l'intermédiaire de cheminées pour permettre une bonne diffusion des rejets. L'emplacement de ces conduits est tel qu'il ne peut y avoir à aucun moment siphonnage des effluents rejetés dans les conduits ou prises d'air avoisinant. La forme des conduits, notamment dans leur partie la plus proche du débouché à l'atmosphère, est conçue de façon à favoriser au maximum l'ascension des gaz dans l'atmosphère. La partie terminale de la cheminée peut comporter un convergent réalisé suivant les règles de l'art lorsque la vitesse d'éjection est plus élevée que la vitesse choisie pour les gaz dans la cheminée. Les contours des conduits ne présentent pas de point anguleux et la variation de la section des conduits au voisinage du débouché est continue et lente.

Les poussières, gaz polluants ou odeurs sont, dans la mesure du possible, captés à la source et canalisés, sans préjudice des règles relatives à l'hygiène et à la sécurité des travailleurs.

Les conduits d'évacuation des effluents atmosphériques nécessitant un suivi, dont les points de rejet sont repris ci-après, doivent être aménagés (plate-forme de mesure, orifices, fluides de fonctionnement, emplacement des appareils, longueur droite pour la mesure des particules) de manière à permettre des mesures représentatives des émissions de polluants à l'atmosphère.

En particulier les dispositions des normes NF 44-052 et EN 13284-1 sont respectées.

Ces points doivent être aménagés de manière à être aisément accessibles et permettre des interventions en toute sécurité. Toutes les dispositions doivent également être prises pour faciliter l'intervention d'organismes extérieurs à la demande de l'inspection des installations classées.

Les incidents ayant entraîné le fonctionnement d'une alarme et/ou l'arrêt des installations ainsi que les causes de ces incidents et les remèdes apportés sont également consignés dans un registre.

### ARTICLE 3.2.2. CONDUITS ET INSTALLATIONS RACCORDEES

Installations raccordées	Puissance ou capacité	Combustible	Autres caractéristiques
Chaudière à bois	0,35 MW	bois	Hauteur cheminée 10 m

## TITRE 4 PROTECTION DES RESSOURCES EN EAUX ET DES MILIEUX AQUATIQUES

### CHAPITRE 4.1 PRELEVEMENTS ET CONSOMMATIONS D'EAU

#### ARTICLE 4.1.1. ORIGINE DES APPROVISIONNEMENTS EN EAU

Les prélèvements d'eau dans le milieu qui ne s'avèrent pas liés à la lutte contre un incendie ou aux exercices de secours, sont autorisées dans les quantités suivantes :

Origine de la ressource	Nom de la masse d'eau ou de la commune du réseau	Prélèvement maximal annuel	Débit maximal Journalier
Réseau public	Le Pin	700 m <sup>3</sup>	3 m <sup>3</sup>

#### ARTICLE 4.1.2. PROTECTION DES RESEAUX D'EAU POTABLE ET DES MILIEUX DE PRELEVEMENT

##### Article 4.1.2.1. Réseau d'alimentation en eau potable

Un ou plusieurs réservoirs de coupure ou bacs de disconnexion ou tout autre équipement présentant des garanties équivalentes sont installés afin d'isoler les réseaux d'eaux industrielles et pour éviter des retours de substances dans les réseaux d'adduction d'eau publique.

### CHAPITRE 4.2 COLLECTE DES EFFLUENTS LIQUIDES

#### ARTICLE 4.2.1. DISPOSITIONS GENERALES

Tous les effluents aqueux sont canalisés. Tout rejet d'effluent liquide non prévu à l'Article 4.3.1. ou non conforme à leurs dispositions est interdit.

A l'exception des cas accidentels où la sécurité des personnes ou des installations serait compromise, il est interdit d'établir des liaisons directes entre les réseaux de collecte des effluents devant subir un traitement ou être détruits et le milieu récepteur.

#### ARTICLE 4.2.2. PLAN DES RESEAUX

Un schéma de tous les réseaux et un plan des égouts sont établis par l'exploitant, régulièrement mis à jour, notamment après chaque modification notable, et datés. Ils sont tenus à la disposition de l'inspection des installations classées ainsi que des services d'incendie et de secours.

Le plan des réseaux d'alimentation et de collecte doit notamment faire apparaître :



- l'origine et la distribution de l'eau d'alimentation,
- les dispositifs de protection de l'alimentation (bac de disconnexion, implantation des disconnecteurs ou tout autre dispositif permettant un isolement avec la distribution alimentaire, ...)
- les secteurs collectés et les réseaux associés
- les ouvrages de toutes sortes (vannes, compteurs...)
- les ouvrages d'épuration interne avec leurs points de contrôle et les points de rejet de toute nature (interne ou au milieu).

#### **ARTICLE 4.2.3. ENTRETIEN ET SURVEILLANCE**

Les réseaux de collecte des effluents sont conçus et aménagés de manière à être curables, étanches et résister dans le temps aux actions physiques et chimiques des effluents ou produits susceptibles d'y transiter.

L'exploitant s'assure par des contrôles appropriés et préventifs de leur bon état et de leur étanchéité.

Les différentes canalisations accessibles sont repérées conformément aux règles en vigueur.

Les canalisations de transport de substances et préparations dangereuses à l'intérieur de l'établissement sont aériennes.

#### **ARTICLE 4.2.4. PROTECTION DES RESEAUX INTERNES A L'ETABLISSEMENT**

Les effluents aqueux rejetés par les installations ne sont pas susceptibles de dégrader les réseaux d'égouts ou de dégager des produits toxiques ou inflammables dans ces égouts, éventuellement par mélange avec d'autres effluents.

##### **Article 4.2.4.1. Isolement avec les milieux**

Un système doit permettre l'isolement des réseaux d'assainissement de l'établissement par rapport à l'extérieur. Ces dispositifs sont maintenus en état de marche, signalés et actionnables en toute circonstance localement et/ou à partir d'un poste de commande. Leur entretien préventif et leur mise en fonctionnement sont définis par consigne.

### **CHAPITRE 4.3 TYPES D'EFFLUENTS, LEURS OUVRAGES D'EPURATION ET LEURS CARACTERISTIQUES DE REJET AU MILIEU**

#### **ARTICLE 4.3.1. IDENTIFICATION DES EFFLUENTS**

L'exploitant est en mesure de distinguer les différentes catégories d'effluents suivants :

1. les **eaux pluviales susceptibles d'être polluées** : les eaux polluées lors d'un accident ou d'un incendie (y compris les eaux utilisées pour l'extinction),
2. les eaux pluviales issues des toitures,
3. les **eaux domestiques** : les eaux vannes, les eaux des lavabos et douches, les eaux de cantine,...
4. les **eaux industrielles** : les eaux de lavage des engins

#### **ARTICLE 4.3.2. COLLECTE DES EFFLUENTS**

Les effluents pollués ne contiennent pas de substances de nature à gêner le bon fonctionnement des ouvrages de traitement.

La dilution des effluents est interdite. En aucun cas elle ne doit constituer un moyen de respecter les valeurs seuils de rejets fixées par le présent arrêté. Il est interdit d'abaisser les concentrations en substances polluantes des rejets par simples dilutions autres que celles résultant du rassemblement des effluents normaux de l'établissement ou celles nécessaires à la bonne marche des installations de traitement.

Les rejets directs ou indirects d'effluents dans la (les) nappe(s) d'eaux souterraines ou vers les milieux de surface non visés par le présent arrêté sont interdits.

#### **ARTICLE 4.3.3. GESTION DES OUVRAGES : CONCEPTION, DYSFONCTIONNEMENT**

La conception et la performance des installations de traitement des effluents aqueux permettent de respecter les valeurs limites imposées au rejet par le présent arrêté. Elles sont entretenues, exploitées et surveillées de manière à réduire au minimum les durées d'indisponibilité ou à faire face aux variations des caractéristiques des effluents bruts (débit, température, composition...) y compris à l'occasion du démarrage ou d'arrêt des installations.

Si une indisponibilité ou un dysfonctionnement des installations de traitement est susceptible de conduire à un dépassement des valeurs limites imposées par le présent arrêté, l'exploitant prend les dispositions nécessaires pour réduire la pollution émise en limitant ou en arrêtant si besoin les fabrications concernées.

Les dispositions nécessaires doivent être prises pour limiter les odeurs provenant du traitement des effluents ou dans les canaux à ciel ouvert (conditions anaérobies notamment).

#### **ARTICLE 4.3.4. ENTRETIEN ET CONDUITE DES INSTALLATIONS DE TRAITEMENT**

Les principaux paramètres permettant de s'assurer de la bonne marche des installations de traitement des eaux polluées sont mesurés périodiquement et portés sur un registre

La conduite des installations est confiée à un personnel compétent disposant d'une formation initiale et continue.

Un registre spécial est tenu sur lequel sont notés les incidents de fonctionnement des dispositifs de collecte, de traitement, de recyclage ou de rejet des eaux, les dispositions prises pour y remédier et les résultats des mesures et contrôles de la qualité des rejets auxquels il a été procédé.

#### ARTICLE 4.3.5. LOCALISATION DES POINTS DE REJET

Les réseaux de collecte des effluents générés par l'établissement aboutissent au(x) point(s) de rejet qui présente(nt) les caractéristiques suivantes :

<b>Point de rejet vers le milieu récepteur codifié par le présent arrêté</b>	<b>N°1</b>
Nature des effluents	eaux domestiques
Débit maximal journalier (m <sup>3</sup> /j)	3
Exutoire du rejet	réseau eaux usées communal
Traitement avant rejet	sans
Milieu naturel récepteur ou Station de traitement collective	Lagunes communales
<b>Point de rejet vers le milieu récepteur codifié par le présent arrêté</b>	<b>N°2</b>
Nature des effluents	Eaux pluviales issues des voiries
Exutoire du rejet	Réseau eaux pluviales interne (point N°3)
Traitement avant rejet	Déshuileur-débourbeur
<b>Point de rejet vers le milieu récepteur codifié par le présent arrêté</b>	<b>N°3</b>
Nature des effluents	Eaux pluviales issues des toitures + eaux pluviales traitées + eaux industrielles traitées
Exutoire du rejet	milieu naturel
Traitement avant rejet	/
Milieu naturel récepteur ou Station de traitement collective	Etangs sud-est
<b>Point de rejet vers le milieu récepteur codifié par le présent arrêté</b>	<b>N°4</b>
Nature des effluents	Eaux industrielles issues du lavage des engins
Exutoire du rejet	Réseau eaux pluviales interne (point N°3)
Traitement avant rejet	Déshuileur-débourbeur

#### ARTICLE 4.3.6. CONCEPTION, AMENAGEMENT ET EQUIPEMENT DES OUVRAGES DE REJET

##### Article 4.3.6.1. Conception

Les dispositifs de rejet des effluents liquides sont aménagés de manière à réduire autant que possible la perturbation apportée au milieu récepteur, aux abords du point de rejet, en fonction de l'utilisation de l'eau à proximité immédiate et à l'aval de celui-ci,

Ils doivent, en outre, permettre une bonne diffusion des effluents dans le milieu récepteur.

##### Article 4.3.6.2. Aménagement

Sur chaque ouvrage de rejet d'effluents liquides est prévu un point de prélèvement d'échantillons et des points de mesure (débit, température, concentration en polluant, ...).

Ces points sont aménagés de manière à être aisément accessibles et permettre des interventions en toute sécurité. Toutes les dispositions doivent également être prises pour faciliter les interventions d'organismes extérieurs à la demande de l'inspection des installations classées.

Les agents des services publics, notamment ceux chargés de la Police des eaux, doivent avoir libre accès aux dispositifs de prélèvement qui équipent les ouvrages de rejet vers le milieu récepteur.

#### ARTICLE 4.3.7. CARACTERISTIQUES GENERALES DE L'ENSEMBLE DES REJETS

Les effluents rejetés doivent être exempts :

- de matières flottantes,
- de produits susceptibles de dégager, en égout ou dans le milieu naturel, directement ou indirectement, des gaz ou vapeurs toxiques, inflammables ou odorantes,
- de tout produit susceptible de nuire à la conservation des ouvrages, ainsi que des matières déposables ou précipitables qui, directement ou indirectement, sont susceptibles d'entraver le bon fonctionnement des ouvrages.

Les effluents doivent également respecter les caractéristiques suivantes :

- Température : <30°C
- pH : compris entre 5,5 et 8,5
- Couleur : modification de la coloration du milieu récepteur mesurée en un point représentatif de la zone de mélange inférieure à 100 mg Pt/l

#### ARTICLE 4.3.8. GESTION DES EAUX POLLUEES ET DES EAUX RESIDUAIRES INTERNES A L'ETABLISSEMENT

Les réseaux de collecte sont conçus pour évacuer séparément chacune des diverses catégories d'eaux polluées issues des

activités ou sortant des ouvrages d'épuration interne vers les traitements appropriés avant d'être évacuées vers le milieu récepteur autorisé à les recevoir.

#### **ARTICLE 4.3.9. EAUX PLUVIALES SUSCEPTIBLES D'ETRE POLLUEES**

Les eaux pluviales polluées et collectées dans les installations sont éliminées vers les filières de traitement des déchets appropriées. En l'absence de pollution préalablement caractérisée, elles pourront être évacuées vers le milieu récepteur dans les limites autorisées par le présent arrêté.

Il est interdit d'établir des liaisons directes entre les réseaux de collecte des eaux pluviales et les réseaux de collecte des effluents pollués ou susceptibles d'être pollués.

Les eaux issues des voiries, y compris les eaux de pluie ou les liquides issus de déversements accidentels, sont récupérés et traités avant leur rejet dans le milieu naturel, notamment par passage dans un décanteur-déshuileur ou tout autre dispositif d'effet équivalent. Le traitement réalisé doit assurer que le rejet des eaux dans le milieu naturel respecte les critères de qualité prévu à l'article 4.3.10.

#### **ARTICLE 4.3.10. VALEURS LIMITES D'EMISSION DES EAUX EXCLUSIVEMENT PLUVIALES**

L'exploitant est tenu de respecter avant rejet des eaux pluviales non polluées dans le milieu récepteur considéré, les valeurs limites en concentration et flux ci-dessous définies :

Référence du rejet vers le milieu récepteur : N°3

Paramètre	Concentrations instantanées (mg/l)
pH	6,5 à 8,5
MES	100 mg/l
DCO	300 mg/l
DB05	100 mg/l
Indice Hydrocarbures	10 mg/l

La superficie des toitures, aires de stockage, voies de circulation, aires de stationnement et autres surfaces imperméabilisables est de : 6 365 m<sup>2</sup>.

---

## **TITRE 5 - DECHETS**

---

### **CHAPITRE 5.1 PRINCIPES DE GESTION**

#### **ARTICLE 5.1.1. LIMITATION DE LA PRODUCTION DE DECHETS**

L'exploitant prend toutes les dispositions nécessaires dans la conception, l'aménagement, et l'exploitation de ses installations pour assurer une bonne gestion des déchets de son entreprise et en limiter la production.

#### **ARTICLE 5.1.2. SEPARATION DES DECHETS**

L'exploitant effectue à l'intérieur de son établissement la séparation des déchets (dangereux ou non) de façon à faciliter leur traitement ou leur élimination dans des filières spécifiques..

Les déchets d'emballage visés par le décret n° 94-609 du 13 juillet 1994 sont valorisés par réemploi, recyclage ou toute autre action visant à obtenir des déchets valorisables ou de l'énergie.

Les huiles usagées doivent être éliminées conformément au décret n° 79-981 du 21 novembre 1979, modifié, portant réglementation de la récupération des huiles usagées et ses textes d'application (arrêté ministériel du 28 janvier 1999). Elles sont stockées dans des réservoirs étanches et dans des conditions de séparation satisfaisantes, évitant notamment les mélanges avec de l'eau ou tout autre déchet non huileux ou contaminé par des PCB.

Les piles et accumulateurs usagés doivent être éliminés conformément aux dispositions de l'article 8 du décret n° 99-374 du 12 mai 1999 modifié, relatif à la mise sur le marché des piles et accumulateurs et à leur élimination.

Les pneumatiques usagés doivent être éliminés conformément aux dispositions du décret 2002-1563 du 24 décembre 2002 ; ils sont remis à des opérateurs agréés (collecteurs ou exploitants d'installations d'élimination) ou aux professionnels qui utilisent ces déchets pour des travaux publics, de remblaiement, de génie civil ou pour l'ensilage.

Les huiles usagées doivent être remises à des opérateurs agréés (ramasseurs ou exploitants d'installations d'élimination).

#### **ARTICLE 5.1.3. CONCEPTION ET EXPLOITATION DES INSTALLATIONS D'ENTREPOSAGE INTERNES DES DECHETS**

Les déchets et résidus produits, entreposés dans l'établissement, avant leur traitement ou leur élimination, doivent l'être dans des conditions ne présentant pas de risques de pollution (prévention d'un lessivage par des eaux météoriques, d'une pollution des eaux superficielles et souterraines, des envols et des odeurs) pour les populations avoisinantes et l'environnement.

En particulier, les aires d'entreposage de déchets susceptibles de contenir des produits polluants sont réalisées sur des aires

étanches et aménagées pour la récupération des éventuels liquides épandus et des eaux météoriques souillées.

La quantité de déchets entreposés sur le site ne doit pas dépasser les quantités suivantes : ..... ;

Type de déchet	Tonnage /annuel	Tonnage journalier	Quantité maximale stockée en tonnes	Volume maximal stocké en m3	Lieux
Déchets Industriels banals (hors palettes et Déchets d'équipements électriques et électroniques) :	3600 t/an dont :	40 t/j	200 tonnes dont :	900 m3 dont :	Plates-forme de stockage de 200 m <sup>2</sup>
Carton	2500		80	180	Zones extérieures
Films plastiques	300		40	70	
Papier	200		20	90	
Déchets de bois	600		50	600	Zone de tri des palettes
Déchets d'équipements électriques et électroniques (matériels informatiques et téléphones portables)	300 t/an	15 t/j	32 t	150 m3	Atelier de stockage et conditionnement et aire extérieure
Palettes	900 t/an	25 t/j	200 t	3000 m3	Stocks palettes d'occasion et palettes à réparer

Les aires de stockage des déchets sont clairement délimitées et identifiées. Elles sont situées conformément aux plans fournis au dossier de demande d'autorisation.

Les zones de transit, regroupement, tri, désassemblage ou remise en état des équipements électriques et électroniques mis au rebut sont couvertes lorsque l'absence de couverture est susceptible de provoquer :

- la dégradation des équipements ou parties d'équipements destinés au réemploi ;
- l'entraînement de substances polluantes telles que des huiles par les eaux de pluie ;
- l'accumulation d'eau dans les équipements ou l'imprégnation par la pluie de tout ou partie des équipements (notamment la laine de verre et les mousses) rendant plus difficile leur élimination appropriée.

#### **Article 5.1.3.1. CONTROLES ADMISSION DES DECHETS**

Toute livraison hors déchets d'équipements électriques et électroniques fait l'objet d'un contrôle visuel à la réception de la nature des déchets reçus sur le site ainsi que d'une pesée. Cette dernière peut être réalisée à l'extérieur du site sous réserve que l'exploitant puisse justifier d'une convention avec une société tiers pour l'utilisation des moyens de pesage et de leur conformité à la législation en vigueur.

Pour la réception des déchets dangereux il est systématiquement établi un bordereau de réception. Par ailleurs, une procédure d'urgence doit être établie et faire l'objet d'une consigne d'exploitation écrite en cas d'identification de déchets non admissibles au sein de l'installation. Cette consigne doit prévoir l'information du producteur du déchet, le retour immédiat du déchet vers ledit producteur ou l'expédition vers un centre de traitement autorisé, et l'information de l'inspection des installations classées. Un registre des refus est tenu à jour et à disposition de l'inspection des installations classées.

L'exploitant tient à jour un état indiquant la nature et la quantité des déchets susceptibles d'être présents (DEEE, palettes, bois, papiers-cartons, plastiques), les quantités de déchets spécifiques issus du désassemblage de des équipements électriques et électroniques susceptibles d'être présents auquel est annexé un plan général des zones d'entreposage. Cet état est tenu à la disposition de l'inspection des installations classées et des services d'incendie et de secours.

#### **ARTICLE 5.1.4. DECHETS TRAITES OU ELIMINES A L'EXTERIEUR DE L'ETABLISSEMENT**

L'exploitant élimine ou fait éliminer les déchets produits dans des conditions propres à garantir les intérêts visés à l'article L 511-1 du code de l'environnement. Il s'assure que les installations utilisées pour cette élimination sont régulièrement autorisées à cet effet.

Afin d'exercer son activité de façon harmonieuse, l'exploitant doit disposer d'accords avec les exploitants de centres d'élimination.

L'exploitant doit être en mesure de justifier le caractère ultime, au sens de l'article L 541.1 du Code de l'Environnement, des déchets mis en Centre d'Enfouissement Technique.

L'élimination des déchets industriels spéciaux doit respecter les orientations définies dans le plan régional d'élimination des déchets industriels spéciaux approuvé par l'arrêté préfectoral du 22 juillet 1996.

Préalablement à tout envoi de déchets industriels dans les centres de traitement, ceux-ci doivent être soumis à une procédure d'acceptation.

### **ARTICLE 5.1.5. DECHETS TRAITES OU ELIMINES A L'INTERIEUR DE L'ETABLISSEMENT**

A l'exception des installations spécifiquement autorisées, toute élimination de déchets dans l'enceinte de l'établissement est interdite.

### **ARTICLE 5.1.6. TRANSPORT**

Chaque lot de déchets dangereux expédié vers l'extérieur doit être accompagné du bordereau de suivi établi en application de l'arrêté ministériel du 29 juillet 2005 relatif au bordereau de suivi des déchets dangereux mentionné à l'article 4 du décret n°2005-635 du 30 mai 2005.

Les opérations de transport de déchets doivent respecter les dispositions du décret n° 98-679 du 30 juillet 1998 relatif au transport par route au négoce et au courtage de déchets. La liste mise à jour des transporteurs utilisés par l'exploitant, est tenue à la disposition de l'inspection des installations classées.

L'importation ou l'exportation de déchets ne peut être réalisée qu'après accord des autorités compétentes en application du règlement (CE) n° 1013/2006 du Parlement européen et du Conseil du 14 juin 2006 concernant les transferts de déchets.

### **ARTICLE 5.1.7. EMBALLAGES INDUSTRIELS**

Les déchets d'emballages industriels doivent être éliminés dans les conditions du décret n° 94-609 du 13 juillet 1994 portant application de la loi n° 75-633 du 15 juillet 1975 relative à l'élimination des déchets et à la récupération des matériaux et relatif, notamment, aux déchets d'emballage dont les détenteurs ne sont pas des ménages (J.O. du 21 juillet 1994).

### **ARTICLE 5.1.8. DECHETS ELECTRIQUES ET ELECTRONIQUES**

L'exploitant fixe les critères d'admission dans son installation des équipements électriques et électroniques mis au rebut et les consigne dans un document tenu à disposition de l'inspection des installations classées.

L'exploitant a à sa disposition des documents lui permettant de connaître la nature et les risques que peuvent représenter les équipements électriques et électroniques au rebut admis dans l'installation. Il s'appuie, pour cela, notamment sur la documentation prévue à l'article R. 543-178 du code de l'environnement. En particulier, l'exploitant dispose des fiches de données de sécurité prévues par l'article R. 231-53 du code du travail pour au minimum les substances réputées contenues dans les équipements électriques et électroniques admis.

Toute admission d'équipements électriques et électroniques mis au rebut fait l'objet d'un contrôle visuel pour s'assurer de leur conformité aux critères d'admission fixés.

L'exploitant tient à jour un registre des équipements électriques et électroniques mis au rebut présentés à l'entrée de l'installation contenant les informations suivantes :

1. La désignation des équipements électriques et électroniques mis au rebut, leur catégorie au sens du I de l'article R. 543-172 du code de l'environnement et, le cas échéant, leur code indiqué à l'annexe II de l'article R. 541-8 du code de l'environnement.
2. La date de réception des équipements.
3. Le tonnage des équipements.
4. Le cas échéant, le numéro du ou des bordereaux de suivi de déchets.
5. Le nom et l'adresse de l'expéditeur et, le cas échéant, son numéro SIRET.
6. Le nom et l'adresse du transporteur et, le cas échéant, son numéro SIREN.
7. La date de réexpédition ou de vente des équipements admis et, le cas échéant, leur date de désassemblage ou  
1. de remise en état.
8. Le cas échéant, la date et le motif de non-admission des équipements.

Une zone est prévue pour l'entreposage, avant leur reprise par leur apporteur ou leur élimination par un prestataire, des équipements électriques et électroniques mis au rebut qui ne respectent pas les critères susmentionnés.

Les équipements électriques et électroniques mis au rebut ou les sous-ensembles issus de ces équipements, s'ils ne font pas l'objet de réemploi, sont envoyés dans des installations appliquant les dispositions de l'arrêté du 23 novembre 2005 susvisé ou remis aux personnes tenues de les reprendre en application des articles R. 543-188 et R. 543-195 du code de l'environnement susvisé ou aux organismes auxquels ces personnes ont transféré leurs obligations.

Pour les équipements électriques et électroniques ou sous-ensembles issus de ces équipements expédiés de l'installation qui ne sont pas des déchets dangereux, l'exploitant tient à jour un registre mentionnant :

1. La désignation des équipements électriques et électroniques mis au rebut ou sous-ensembles issus de ces équipements sortant de l'installation, le cas échéant leur catégorie au sens de l'article R. 543-172 du code de l'environnement et, le cas échéant, leur code indiqué à l'annexe II de l'article R. 541-8 du code de l'environnement ;
2. La date d'expédition des équipements ou sous-ensembles ;
3. Le tonnage des équipements ou sous-ensembles expédiés ;
4. Le cas échéant, le numéro du ou des bordereaux de suivi de déchets ;
5. Le nom et l'adresse du destinataire et, le cas échéant, son numéro SIRET et si les équipements électriques et électroniques ou sous-ensembles issus de ces équipements sont destinés à être traités, le nom et l'adresse de l'installation de traitement et, le cas échéant, son numéro SIRET ;
6. Le nom et l'adresse du transporteur et, le cas échéant, son numéro SIREN et son numéro de récépissé de déclaration d'activité de transport par route déposée en application de l'article R. 541-50 du code de l'environnement.

### **Article 5.1.8.1. Déchets spécifiques issus du désassemblage des équipements électriques et électroniques mis au rebut**

En cas de désassemblage ou de remise en état des équipements, les piles et batteries sont séparées des autres pièces. Les accumulateurs au plomb, autres accumulateurs (notamment cadmium nickel) et les autres piles font l'objet d'un tri en vue de leur expédition vers une installation d'élimination autorisée. La quantité maximale de piles, batteries et accumulateurs présents dans l'installation est inférieure à 1 000 kg

Les condensateurs et autres pièces susceptibles de contenir des PCB sont séparés dans un bac étanche spécialement affecté et marqué, et leur élimination est faite dans une installation de destruction autorisée. Leur quantité maximale présente dans l'installation est inférieure à 1 000 kg.

Les tubes cathodiques issus du désassemblage sont entreposés dans un bac spécialement affecté et marqué, et leur élimination est faite dans une installation de destruction autorisée respectant les conditions de l'arrêté du 23 novembre 2005 susvisé.

Les contacteurs et autres instruments ou pièces contenant du mercure sont séparés et stockés dans un endroit évitant leur casse.

Leur élimination est faite dans une installation de destruction autorisée assurant au minimum la séparation du mercure. Leur quantité maximale présente dans l'installation est inférieure à 20 kg.

Les tubes fluorescents, lampes basse énergie et autres lampes spéciales autres qu'à incandescence sont stockés et manipulés dans des conditions permettant d'en éviter le bris, et leur élimination est faite dans une installation de destruction autorisée respectant les conditions de l'arrêté du 23 novembre 2005 susvisé ou remis aux personnes tenues de les reprendre en application des articles R. 543-188 et R. 543-195 du code de l'environnement ou aux organismes auxquels ces personnes ont transféré leurs obligations.

Dans le cas d'un épandage accidentel de mercure, l'ensemble des déchets collectés est rassemblé dans un contenant assurant l'étanchéité et pourvu de l'étiquette adéquate, pour être éliminé dans un centre de traitement des déchets mercuriels.

### **ARTICLE 5.1.9. REGISTRES RELATIFS A L'ELIMINATION DES DECHETS :**

Pour chaque réception sur le site (hors DEEE) et évacuation de déchets vers l'extérieur, les renseignements minimum suivants sont consignés sur un document de forme adaptée (registre, fiche d'enlèvement, listings informatiques...) conservé par l'exploitant et tenu à la disposition de l'inspection des installations classées :

1. La désignation des déchets et leur code indiqué à l'annexe II du décret du 18 avril 2002 susvisé ;
2. La date de réception des déchets ;
3. Le tonnage des déchets entrants ;
4. Le numéro du ou des bordereaux de suivi de déchets (pour les déchets dangereux)
5. Le nom et l'adresse de l'expéditeur initial et, le cas échéant, son numéro SIRET ou, si le déchet a fait l'objet d'un traitement ou d'une transformation ne permettant plus d'identifier sa provenance, le nom, l'adresse et le numéro SIRET de l'exploitant de l'installation ayant effectué cette transformation ou ce traitement ;
6. Le nom, l'adresse du transporteur qui apporte le déchet dans l'installation et, le cas échéant, son numéro SIREN et son numéro de récépissé conformément au décret du 30 juillet 1998 susvisé ;
7. La désignation du ou des modes de traitement ou de la ou des transformations effectués sur le site, ainsi que leur(s) code(s) selon les annexes II-A et II-B de la directive 75/442/CEE du 15 juillet 1975, en précisant le lieu de stockage ;
8. Le cas échéant, la date du reconditionnement, de la transformation ou du traitement des déchets ;
9. Le cas échéant, la date et le motif de refus de prise en charge de déchets.
10. La date d'enlèvement ;
11. Le tonnage des déchets sortants ;
12. Le numéro du ou des bordereaux de suivi de déchets émis (dans le cas uniquement où un nouveau bordereau doit être émis pour cause d'impossibilité de conserver la traçabilité du déchet entrant) ;
13. La désignation du ou des modes de traitement final et, le cas échéant, la désignation de la ou des opérations de transformation préalable et leur(s) code(s) selon les annexes II-A et II-B de la directive 75/442/CEE du 15 juillet 1975 ;
14. Le nom, l'adresse et, le cas échéant, le numéro SIRET de l'installation destinataire finale ;
15. Le nom et l'adresse du ou des transporteurs qui enlève les déchets et, le cas échéant, leur numéro SIREN ainsi que leur numéro de récépissé conformément au décret du 30 juillet 1998 susvisé ;
16. La date d'admission des déchets dans l'installation destinataire finale, ainsi que la date du traitement des déchets dans cette installation ;

Le cas échéant, le nom, l'adresse et le numéro SIREN du négociant ainsi que son numéro de récépissé conformément au décret du 30 juillet 1998 susvisé.

dans le cas des déchets d'emballages, les références des contrats passés avec les détenteurs de ces déchets sont à mentionner sur les registres.

Les informations contenues dans les registres tenus par les personnes exploitant des installations réceptionnant et réexpédiant des déchets dangereux, le cas échéant après reconditionnement, transformation ou traitement, permettent d'assurer la traçabilité entre les déchets entrants et les déchets sortants.

Une information trimestrielle des déchets qui transitent sur le site et reprenant également les codes des déchets selon la nomenclature en vigueur est tenue à la disposition de l'Inspection des Installations classées.

---

## TITRE 6 PREVENTION DES NUISANCES SONORES ET DES VIBRATIONS

---

### CHAPITRE 6.1 DISPOSITIONS GENERALES

#### ARTICLE 6.1.1. AMENAGEMENTS

L'installation est construite, équipée et exploitée de façon que son fonctionnement ne puisse être à l'origine de bruits transmis par voie aérienne ou solidienne, de vibrations mécaniques susceptibles de compromettre la santé ou la sécurité du voisinage ou de constituer une nuisance pour celle-ci.

Les prescriptions de l'arrêté ministériel du 23 janvier 1997 relatif à la limitation des bruits émis dans l'environnement par les installations relevant du livre V – titre I du Code de l'Environnement, ainsi que les règles techniques annexées à la circulaire du 23 juillet 1986 relative aux vibrations mécaniques émises dans l'environnement par les installations classées sont applicables.

#### ARTICLE 6.1.2. VEHICULES ET ENGINES

Les véhicules de transport, les matériels de manutention et les engins de chantier utilisés à l'intérieur de l'établissement, et susceptibles de constituer une gêne pour le voisinage, sont conformes à la réglementation en vigueur (les engins de chantier doivent répondre aux dispositions du décret n° 95-79 du 23 janvier 1995 et des textes pris pour son application).

#### ARTICLE 6.1.3. APPAREILS DE COMMUNICATION

L'usage de tout appareil de communication par voie acoustique (sirènes, avertisseurs, haut-parleurs ...) gênant pour le voisinage est interdit sauf si leur emploi est exceptionnel et réservé à la prévention ou au signalement d'incidents graves ou d'accidents. L'activité n'est exercée que pendant les périodes de jour.

### CHAPITRE 6.2 NIVEAUX A COUSTIQUES

#### ARTICLE 6.2.1. VALEURS LIMITES D'EMERGENCE

Niveau de bruit ambiant existant dans les zones à émergence réglementée (incluant le bruit de l'établissement)	Emergence admissible pour la période allant de 7h à 22h, sauf dimanches et jours fériés
Supérieur à 45 dB(A)	5 dB(A)

#### ARTICLE 6.2.2. NIVEAUX LIMITES DE BRUIT

Les niveaux limites de bruit ne doivent pas dépasser en limite de propriété de l'établissement les valeurs suivantes pour les différentes périodes de la journée :

Points	Périodes de jour allant de 7h à 22h, (sauf dimanches et jours fériés)
Niveau sonore limite admissible	
Point 1 limite propriété côté est (ZER)	59 dB(A)
Point 2 limite propriété côté nord (ZER)	60 dB(A)
Point 3 limite propriété entrée principale (hors ZER)	70 dB(A)

Les émissions sonores dues aux activités des installations ne doivent pas engendrer une émergence supérieure aux valeurs admissibles fixées dans le tableau figurant à l'Article 6.2.1. , dans les zones à émergence réglementée.

Les zones à émergence réglementée ainsi que les points 1,2 et 3 sont définis sur le plan annexé au présent arrêté.

### CHAPITRE 6.3 VIBRATIONS

En cas d'émissions de vibrations mécaniques gênantes pour le voisinage ainsi que pour la sécurité des biens ou des personnes, les points de contrôle, les valeurs des niveaux limites admissibles ainsi que la mesure des niveaux vibratoires émis seront déterminés suivant les spécifications des règles techniques annexées à la circulaire ministérielle n° 23 du 23 juillet 1986 relative aux vibrations mécaniques émises dans l'environnement par les installations classées.

---

## TITRE 7 - PREVENTION DES RISQUES TECHNOLOGIQUES

---

### CHAPITRE 7.1 PRINCIPES DIRECTEURS

L'exploitant prend toutes les dispositions nécessaires pour prévenir les incidents et accidents susceptibles de concerner les installations et pour en limiter les conséquences. Il organise sous sa responsabilité les mesures appropriées, pour obtenir et maintenir cette prévention des risques, dans les conditions normales d'exploitation, les situations transitoires et dégradées, depuis la construction jusqu'à la remise en état du site après l'exploitation.

Il met en place le dispositif nécessaire pour en obtenir l'application et le maintien ainsi que pour détecter et corriger les écarts éventuels.

## CHAPITRE 7.2 CARACTERISATION DES RISQUES

### ARTICLE 7.2.1. INVENTAIRE DES SUBSTANCES OU PREPARATIONS DANGEREUSES PRESENTES DANS L'ETABLISSEMENT

L'exploitant doit avoir à sa disposition des documents lui permettant de connaître la nature et les risques des substances et préparations dangereuses présentes dans les installations, en particulier les fiches de données de sécurité prévues par l'article R231-53 du code du travail. Les incompatibilités entre les substances et préparations, ainsi que les risques particuliers pouvant découler de leur mise en œuvre dans les installations considérées sont précisés dans ces documents. La conception et l'exploitation des installations en tient compte.

### ARTICLE 7.2.2. ZONAGE INTERNES A L'ETABLISSEMENT

L'exploitant identifie les zones de l'établissement susceptibles d'être à l'origine d'incendie, d'émanations toxiques ou d'explosion de par la présence de substances ou préparations dangereuses stockées ou utilisées ou d'atmosphères nocives ou explosibles pouvant survenir soit de façon permanente ou semi-permanente.

Ces zones sont matérialisées par des moyens appropriés et reportées sur un plan systématiquement tenu à jour.

La nature exacte du risque et les consignes à observer sont indiquées à l'entrée de ces zones et en tant que de besoin rappelées à l'intérieur de celles-ci. Ces consignes sont incluses dans les plans de secours s'ils existent.

## CHAPITRE 7.3 INFRASTRUCTURES ET INSTALLATIONS

### ARTICLE 7.3.1. ACCES ET CIRCULATION DANS L'ETABLISSEMENT

L'exploitant fixe les règles de circulation applicables à l'intérieur de l'établissement. Les règles sont portées à la connaissance des intéressés par une signalisation adaptée et une information appropriée. Un panneau placé à proximité de l'entrée du site indique les différentes installations et le plan de circulation à l'intérieur de l'établissement.

Les voies de circulation et d'accès sont notamment délimitées, maintenues en constant état de propreté et dégagées de tout objet susceptible de gêner le passage. Ces voies sont aménagées pour que les engins des services d'incendie et de secours puissent évoluer sans difficulté.

L'établissement est efficacement clôturé sur la totalité de sa périphérie. Les installations doivent être entourées d'une clôture réalisée en matériaux résistants et incombustibles d'une hauteur minimale de 2 mètres empêchant l'accès au site. Un portail fermant à clef interdira l'accès du site en dehors des heures d'ouverture.

Les bâtiments sont desservis par des dégagements en nombre et de largeur suffisante, s'ouvrant vers l'extérieur.

Des voies de circulation doivent être aménagées à partir de l'entrée jusqu'aux postes de réception ou d'enlèvement. Elles sont étudiées en fonction du nombre, du gabarit et du tonnage des véhicules appelés à y circuler. Elles sont constituées d'un sol revêtu suffisamment résistant et n'entraînant pas l'envol de poussières.

Les stockages sont effectués de manière à ce que toutes les voies et issues soient largement dégagées. Les matériels non utilisés sont regroupés hors des allées de circulation.

Le stationnement des véhicules devant les issues ou sur les voies de circulation n'est pas autorisé .

Les voies de circulation, aires de stockage des déchets en bennes , aire de dépotage des déchets dangereux et parking du personnel sont des zones imperméabilisées.

#### **Article 7.3.1.1. Gardiennage et contrôle des accès**

Aucune personne étrangère à l'établissement ne doit avoir libre accès aux installations.

L'exploitant prend les dispositions nécessaires au contrôle des accès, ainsi qu'à la connaissance permanente des personnes présentes dans l'établissement.

#### **Article 7.3.1.2. Caractéristiques minimales des voies**

Les voies auront les caractéristiques minimales suivantes :

- largeur de la bande de roulement : 3,50 m
- rayon intérieur de giration : 11 m
- hauteur libre : 3,50 m
- résistance à la charge : 13 tonnes par essieu.

### ARTICLE 7.3.2. BATIMENTS ET LOCAUX

A l'intérieur des ateliers, les allées de circulation sont aménagées et maintenues constamment dégagées pour faciliter la circulation du personnel ainsi que l'intervention des secours en cas de sinistre.



### **Article 7.3.2.1. Interdiction d'habitations au-dessus des installations**

Les installations ne surmontent pas et ne sont pas surmontées de locaux occupés par des tiers ou à usage d'habitation.

### **Article 7.3.2.2. Réaction au feu**

Les locaux abritant l'installation présentent la caractéristique de réaction au feu minimale suivante : matériaux de classe A1 selon NF EN 13 501-1 (incombustible).

### **Article 7.3.2.3. Résistance au feu**

Les bâtiments abritant des installations à risques présentent les caractéristiques de résistance au feu minimales suivantes :

- murs extérieurs et murs séparatifs REI 120 (coupe-feu de degré 2 heures) ;
- portes et fermetures résistantes au feu (y compris celles comportant des vitrages et des quincailleries) et leurs dispositifs de fermeture EI 120 (coupe-feu de degré 2 heures).

R : capacité portante.

E : étanchéité au feu.

I : isolation thermique.

Les classifications sont exprimées en minutes (120 : 2 heures).

Notamment les installations suivantes présentent les caractéristiques de résistance au feu minimales :

- Le bâtiment 5 est équipé d'un mur REI 120 sur les 2 façades (sud et ouest) mitoyennes, les ateliers à risques du bâtiment sont séparés par des murs REI 120
- Les bâtiments 2 ,3 et 4 ainsi que la chaufferie sont équipés d'un mur REI 120
- L'auvent de stockage est muni d'un mur REI 120
- le silo de stockage de copeaux de bois est muni d'un mur REI 120,

### **Article 7.3.2.4. Détection de fumées**

Le bâtiment 5 est équipé de détecteurs de fumées.

### **Article 7.3.2.5. Désenfumage**

Les bâtiments abritant les installations sont équipés en partie haute de dispositifs d'évacuation naturelle de fumées et de chaleur, conformes aux normes en vigueur, permettant l'évacuation à l'air libre des fumées, gaz de combustion, chaleur et produits imbrûlés dégagés en cas d'incendie. . Leur surface utile d'ouverture n'est pas inférieure à 2 % de la superficie à désenfumer ;

Des exutoires de fumées et de chaleur doivent être intégrés à ces éléments sur au moins 0,5% de la superficie.

Ces dispositifs sont à commandes automatique et manuelle

En exploitation normale, le réarmement (fermeture) est possible depuis le sol du local, ou depuis la zone de désenfumage ou la cellule à désenfumer dans le cas de local divisé en plusieurs cellules.

Les commandes d'ouverture manuelle sont placées à proximité des accès.

Les dispositifs d'évacuation naturelle de fumées et de chaleur sont adaptés aux risques particuliers de l'installation.

## **ARTICLE 7.3.3. INSTALLATIONS ELECTRIQUES – MISE A LA TERRE**

Les installations électriques sont conçues, réalisées et entretenues conformément aux normes en vigueur.

La mise à la terre est effectuée suivant les règles de l'art et distincte de celle des installations de protection contre la foudre.

Une vérification de l'ensemble de l'installation électrique est effectuée au minimum une fois par an par un organisme compétent qui mentionne très explicitement les défauts relevés dans son rapport. L'exploitant conserve une trace écrite des éventuelles mesures correctives prises.

## **ARTICLE 7.3.4. PROTECTION CONTRE LA Foudre**

Les installations sur lesquelles une agression par la foudre peut être à l'origine d'évènements susceptibles de porter gravement atteinte, directement ou indirectement à la sécurité des installations, à la sécurité des personnes ou à la qualité de l'environnement, sont protégées contre la foudre en application de l'arrêté ministériel en vigueur.

# **CHAPITRE 7.4 GESTION DES OPERATIONS PORTANT SUR DES SUBSTANCES POUVANT PRESENTER DES DANGERS**

## **ARTICLE 7.4.1. CONSIGNES D'EXPLOITATION DESTINEES A PREVENIR LES ACCIDENTS**

Les opérations comportant des manipulations susceptibles de créer des risques, en raison de leur nature ou de leur proximité avec des installations dangereuses, et la conduite des installations, dont le dysfonctionnement aurait par leur développement des conséquences dommageables pour le voisinage et l'environnement (phases de démarrage et d'arrêt, fonctionnement normal, entretien...) font l'objet de procédures et instructions d'exploitation écrites et contrôlées.

Ces consignes doivent notamment indiquer :

- l'interdiction de fumer ;
- l'interdiction de tout brûlage à l'air libre ;
- l'interdiction d'apporter du feu sous une forme quelconque à proximité du dépôt ;
- l'obligation du « permis d'intervention » ou « permis de feu » ;
- les procédures d'arrêt d'urgence et de mise en sécurité de l'installation (électricité, ventilation, climatisation, chauffage, fermeture des portes coupe-feu, obturation des écoulements d'égouts notamment) ;
- les moyens d'extinction à utiliser en cas d'incendie ;
- la procédure d'alerte avec les numéros de téléphone du responsable d'intervention de l'établissement, des services d'incendie et de secours.

#### **ARTICLE 7.4.2. INTERDICTION DE FEUX**

Il est interdit d'apporter du feu ou une source d'ignition sous une forme quelconque dans les zones de dangers présentant des risques d'incendie ou d'explosion sauf pour les interventions ayant fait l'objet d'un permis d'intervention spécifique.

#### **ARTICLE 7.4.3. FORMATION DU PERSONNEL**

Outre l'aptitude au poste occupé, les différents opérateurs et intervenants sur le site, y compris le personnel intérimaire, reçoivent une formation sur les risques inhérents des installations, la conduite à tenir en cas d'incident ou accident et, sur la mise en œuvre des moyens d'intervention.

#### **ARTICLE 7.4.4. TRAVAUX D'ENTRETIEN ET DE MAINTENANCE**

Tous les travaux d'extension, modification ou maintenance dans les installations ou à proximité des zones à risque inflammable, explosible et toxique sont réalisés sur la base d'un dossier préétabli définissant notamment leur nature, les risques présentés, les conditions de leur intégration au sein des installations ou unités en exploitation et les dispositions de conduite et de surveillance à adopter.

Les travaux font l'objet d'un permis délivré par une personne dûment habilitée et nommément désignée.

##### **Article 7.4.4.1. « permis d'intervention » ou « permis de feu »**

Les travaux conduisant à une augmentation des risques (emploi d'une flamme ou d'une source chaude par exemple) ne peuvent être effectués qu'après délivrance d'un « permis d'intervention » et éventuellement d'un « permis de feu » et en respectant une consigne particulière

Le « permis d'intervention » et éventuellement le « permis de feu » et la consigne particulière doivent être établis et visés par l'exploitant ou une personne qu'il aura nommément désignée. Lorsque les travaux sont effectués par une entreprise extérieure, le « permis d'intervention » et éventuellement le « permis de feu » et la consigne particulière doivent être signés par l'exploitant et l'entreprise extérieure ou les personnes qu'ils auront nommément désignées.

Après la fin des travaux et avant la reprise de l'activité, une vérification des installations doit être effectuée par l'exploitant ou son représentant ou le représentant de l'éventuelle entreprise extérieure.

### **CHAPITRE 7.5 PREVENTION DES POLLUTIONS ACCIDENTELLES**

#### **ARTICLE 7.5.1. ORGANISATION DE L'ETABLISSEMENT**

Une consigne écrite doit préciser les vérifications à effectuer, en particulier pour s'assurer périodiquement de l'étanchéité des dispositifs de rétention, préalablement à toute remise en service après arrêt d'exploitation, et plus généralement aussi souvent que le justifient les conditions d'exploitation.

#### **ARTICLE 7.5.2. ETIQUETAGE DES SUBSTANCES ET PREPARATIONS DANGEREUSES**

Les fûts, réservoirs et autres emballages, les récipients fixes de stockage de produits dangereux d'un volume supérieur à 800 l portent de manière très lisible la dénomination exacte de leur contenu, le numéro et le symbole de danger défini dans la réglementation relative à l'étiquetage des substances et préparations chimiques dangereuses.

#### **ARTICLE 7.5.3. RETENTIONS**

Tout stockage fixe ou temporaire d'un liquide susceptible de créer une pollution des eaux ou des sols est associé à une capacité de rétention dont le volume est au moins égal à la plus grande des deux valeurs suivantes :

- 100 % de la capacité du plus grand réservoir,
- 50 % de la capacité des réservoirs associés.

Cette disposition n'est pas applicable aux bassins de traitement des eaux résiduaires.

Pour les stockages de récipients de capacité unitaire inférieure ou égale à 250 litres, la capacité de rétention est au moins égale à :

- dans le cas de liquides inflammables, à l'exception des lubrifiants, 50 % de la capacité totale des fûts,
- dans les autres cas, 20 % de la capacité totale des fûts,
- dans tous les cas, 800 l minimum ou égale à la capacité totale lorsque celle-ci est inférieure à 800 l.

La capacité de rétention est étanche aux produits qu'elle pourrait contenir, résiste à l'action physique et chimique des fluides et peut être contrôlée à tout moment. Il en est de même pour son éventuel dispositif d'obturation qui est maintenu fermé en permanence.

Les déchets et résidus produits considérés comme des substances ou préparations dangereuses sont stockés, avant leur revalorisation ou leur élimination, dans des conditions ne présentant pas de risques de pollution (prévention d'un lessivage par les eaux météoriques, d'une pollution des eaux superficielles et souterraines, des envols et des odeurs) pour les populations avoisinantes et l'environnement.

Les stockages temporaires, avant recyclage ou élimination des déchets considérés comme des substances ou préparations dangereuses, sont réalisés sur des cuvettes de rétention étanches et aménagées pour la récupération des eaux météoriques.

#### **ARTICLE 7.5.4. RESERVOIRS**

L'étanchéité du (ou des) réservoir(s) associé(s) à la rétention doit pouvoir être contrôlée à tout moment.

Les matériaux utilisés doivent être adaptés aux produits utilisés de manière, en particulier, à éviter toute réaction parasite dangereuse.

#### **ARTICLE 7.5.5. REGLES DE GESTION DES STOCKAGES EN RETENTION**

Les réservoirs ou récipients contenant des produits incompatibles ne sont pas associés à une même rétention.

Le stockage des liquides inflammables, ainsi que des autres produits, toxiques, corrosifs ou dangereux pour l'environnement, n'est autorisé sous le niveau du sol que dans des réservoirs installés en fosse maçonnée ou assimilés, et pour les liquides inflammables dans le respect des dispositions du présent arrêté.

L'exploitant veille à ce que les volumes potentiels de rétention restent disponibles en permanence. A cet effet, l'évacuation des eaux pluviales respecte les dispositions du présent arrêté.

#### **ARTICLE 7.5.6. STOCKAGE SUR LES LIEUX D'EMPLOI**

Les matières premières, produits intermédiaires et produits finis considérés comme des substances ou des préparations dangereuses sont limités en quantité stockée et utilisée dans les ateliers au minimum technique permettant leur fonctionnement normal.

#### **ARTICLE 7.5.7. TRANSPORTS - CHARGEMENTS - DECHARGEMENTS**

Les aires de chargement et de déchargement de véhicules citernes sont étanches et reliées à des rétentions dimensionnées selon les règles de l'art. Des zones adéquates sont aménagées pour le stationnement en sécurité des véhicules de transport de matières dangereuses, en attente de chargement ou de déchargement.

Le stockage et la manipulation de produits dangereux ou polluants, solides ou liquides (ou liquéfiés) sont effectués sur des aires étanches et aménagées pour la récupération des fuites éventuelles.

#### **ARTICLE 7.5.8. ELIMINATION DES SUBSTANCES OU PREPARATIONS DANGEREUSES**

L'élimination des substances ou préparations dangereuses récupérées en cas d'accident suit prioritairement la filière déchets la plus appropriée.

### **CHAPITRE 7.6 MOYENS D'INTERVENTION EN CAS D'ACCIDENT ET ORGANISATION DES SECOURS**

#### **ARTICLE 7.6.1. DEFINITION GENERALE DES MOYENS**

L'exploitant met en œuvre des moyens d'intervention conformes à l'étude de dangers.

#### **ARTICLE 7.6.2. ENTRETIEN DES MOYENS D'INTERVENTION**

Ces équipements sont maintenus en bon état, repérés et facilement accessibles.

L'exploitant doit fixer les conditions de maintenance et les conditions d'essais périodiques de ces matériels.

Les dates, les modalités de ces contrôles et les observations constatées doivent être inscrites sur un registre tenu à la disposition des services de la protection civile, d'incendie et de secours et de l'inspection des installations classées.

#### **ARTICLE 7.6.3. RESSOURCES EN EAU ET MOUSSE**

L'exploitant dispose a minima de :

- un poteau incendie d'un débit de 100 m<sup>3</sup>/h situé à moins de 200 mètres des installations
- un réseau d'eau public ou privé alimentant des bouches ou des poteaux d'incendie de 100 mm de diamètre, d'un modèle incongelable et comportant des raccords normalisés. Ce réseau est capable de fournir le débit nécessaire à l'alimentation des robinets d'incendie armés et à l'alimentation, à raison de 60 m<sup>3</sup>/h chacun, des poteaux ou bouches d'incendie ;
- 2 étangs situés à moins de 150 mètres doivent permettre de couvrir les besoins en eaux d'au moins 180 m<sup>3</sup>. Ce volume doit pouvoir être justifié à tout moment par l'exploitant.
- des extincteurs en nombre et en qualité adaptés aux risques, doivent être judicieusement répartis dans l'établissement et notamment à proximité des dépôts de matières combustibles et des postes de chargement et de déchargement des produits et déchets ;

- des robinets d'incendie armés ;
- des réserves de sable meuble et sec convenablement réparties, en quantité adaptée au risque, sans être inférieure à 100 litres et des pelles ;

Les canalisations constituant le réseau d'incendie sont calculées pour obtenir les débits et pressions nécessaires en n'importe quel emplacement.

Le réseau est maillé et comporte des vannes de barrage en nombre suffisant pour que toute section affectée par une rupture, lors d'un sinistre par exemple, soit isolée.

Dans le cas d'une ressource en eau incendie extérieure à l'établissement, l'exploitant s'assure de sa disponibilité opérationnelle permanente.

#### **ARTICLE 7.6.4. CONSIGNES DE SECURITE**

Sans préjudice des dispositions du code du travail, les modalités d'application des dispositions du présent arrêté sont établies, intégrées dans des procédures générales spécifiques et/ou dans les procédures et instructions de travail, tenues à jour et affichées dans les lieux fréquentés par le personnel.

Ces consignes indiquent notamment :

- l'interdiction d'apporter du feu sous une forme quelconque dans les parties de l'installation qui, en raison des caractéristiques qualitatives et quantitatives des matières mises en œuvre, stockées, utilisées ou produites, sont susceptibles d'être à l'origine d'un sinistre pouvant avoir des conséquences directes ou indirectes sur l'environnement, la sécurité publique ou le maintien en sécurité de l'installation,
- les procédures d'arrêt d'urgence et de mise en sécurité de l'installation (électricité, réseaux de fluides),
- les mesures à prendre en cas de fuite sur un récipient ou une canalisation contenant des substances dangereuses et notamment les conditions d'évacuation des déchets et eaux souillées en cas d'épandage accidentel,
- les moyens d'extinction à utiliser en cas d'incendie,
- la procédure d'alerte avec les numéros de téléphone du responsable d'intervention de l'établissement, des services d'incendie et de secours,
- la procédure permettant, en cas de lutte contre un incendie, d'isoler le site afin de prévenir tout transfert de pollution vers le milieu récepteur.

#### **ARTICLE 7.6.5. PROTECTION DES MILIEUX RECEPTEURS**

##### **Article 7.6.5.1. Bassin de confinement et bassin d'orage**

Les réseaux d'assainissement susceptibles de recueillir l'ensemble des eaux polluées lors d'un accident ou d'un incendie (y compris les eaux d'extinction) permettent par le moyen d'obturateurs de recueillir ces eaux et de les contrôler avant rejet vers le milieu naturel. La vidange suivra les principes imposés par le CHAPITRE 4.3 traitant des eaux pluviales susceptibles d'être polluées.

Il est maintenu en temps normal au niveau permettant une pleine capacité d'utilisation. Les organes de commande nécessaires à leur mise en service doivent pouvoir être actionnés en toute circonstance.

---

## **TITRE 8 - CONDITIONS PARTICULIERES APPLICABLES A CERTAINES INSTALLATIONS DE L'ETABLISSEMENT**

---

NEANT

---

## **TITRE 9 - SURVEILLANCE DES EMISSIONS ET DE LEURS EFFETS**

---

### **CHAPITRE 9.1 PROGRAMME D'AUTO SURVEILLANCE**

#### **ARTICLE 9.1.1. PRINCIPE ET OBJECTIFS DU PROGRAMME D'AUTO SURVEILLANCE**

Afin de maîtriser les émissions de ses installations et de suivre leurs effets sur l'environnement, l'exploitant définit et met en œuvre sous sa responsabilité un programme de surveillance de ses émissions et de leurs effets dit programme d'auto surveillance. L'exploitant adapte et actualise la nature et la fréquence de cette surveillance pour tenir compte des évolutions de ses installations, de leurs performances par rapport aux obligations réglementaires, et de leurs effets sur l'environnement L'exploitant décrit dans un document tenu à la disposition de l'inspection des installations classées les modalités de mesures et de mise en œuvre de son programme de surveillance, y compris les modalités de transmission à l'inspection des installations classées.

Les articles suivants définissent le contenu minimum de ce programme en terme de nature de mesure, de paramètres et de fréquence pour les différentes émissions et pour la surveillance des effets sur l'environnement, ainsi que de fréquence de transmission des données d'auto surveillance.

## ARTICLE 9.1.2. MESURES COMPARATIVES

Outre les mesures auxquelles il procède sous sa responsabilité, afin de s'assurer du bon fonctionnement des dispositifs de mesure et des matériels d'analyse ainsi que de la représentativité des valeurs mesurées (absence de dérive), l'exploitant fait procéder à des mesures comparatives, selon des procédures normalisées lorsqu'elles existent, par un organisme extérieur différent de l'entité qui réalise habituellement les opérations de mesure du programme d'auto surveillance. Celui-ci doit être accrédité ou agréé par le ministère chargé de l'inspection des installations classées pour les paramètres considérés.

Ces mesures sont réalisées sans préjudice des mesures de contrôle réalisées par l'inspection des installations classées en application des dispositions des articles L 514-5 et L514-8 du code de l'environnement. Cependant, les contrôles inopinés exécutés à la demande de l'inspection des installations classées peuvent, avec l'accord de cette dernière, se substituer aux mesures comparatives.

## CHAPITRE 9.2 MODALITES D'EXERCICE ET CONTENU DE L'AUTO SURVEILLANCE

### ARTICLE 9.2.1. AUTO SURVEILLANCE DES EAUX RESIDUAIRES

#### Article 9.2.1.1. Fréquences, et modalités de l'auto surveillance de la qualité des rejets

Les dispositions minimum suivantes sont mises en œuvre :

Paramètres	Auto surveillance assurée par l'exploitant Eaux pluviales rejetées vers le milieu récepteur (sortie rejet N°3)	
	Type de suivi	Périodicité de la mesure
DCO, MES, indice hydrocarbures	Organisme agréé, prélèvement instantané	annuel

### ARTICLE 9.2.2. AUTO SURVEILLANCE DES DECHETS

#### Article 9.2.2.1. Analyse et transmission des résultats d'auto surveillance des déchets

Les résultats de surveillance sont présentés selon un registre ou un modèle établi en accord avec l'inspection des installations classées ou conformément aux dispositions nationales lorsque le format est prédéfini. Ce récapitulatif prend en compte les types de déchets produits, les quantités et les filières d'élimination retenues.

L'exploitant utilisera pour ses déclarations la codification réglementaire en vigueur. Pour une production annuelle de déchets dangereux > 10 t l'exploitant est tenu d'en faire la déclaration sur le site Internet dédié : GEREPE à l'adresse suivante : [//www.declarationpollution.ecologie.gouv.fr/gerepe/](http://www.declarationpollution.ecologie.gouv.fr/gerepe/)

### ARTICLE 9.2.3. AUTO SURVEILLANCE DES NIVEAUX SONORES

#### Article 9.2.3.1. Mesures périodiques

Une mesure de la situation acoustique sera effectuée 6 mois après la notification du présent arrêté préfectoral puis tous les 3 ans, par un organisme ou une personne qualifié dont le choix sera communiqué préalablement à l'inspection des installations classées. Ce contrôle sera effectué par référence au plan annexé au présent arrêté, indépendamment des contrôles ultérieurs que l'inspection des installations classées pourra demander.

## CHAPITRE 9.3 SUIVI, INTERPRETATION ET DIFFUSION DES RESULTATS

### ARTICLE 9.3.1. ACTIONS CORRECTIVES

L'exploitant suit les résultats des mesures qu'il réalise en application du CHAPITRE 9.2, notamment celles de son programme d'auto surveillance, les analyse et les interprète. Il prend le cas échéant les actions correctives appropriées lorsque des résultats font présager des risques ou inconvénients pour l'environnement ou d'écart par rapport au respect des valeurs réglementaires relatives aux émissions de ses installations ou de leurs effets sur l'environnement.

En particulier, lorsque la surveillance environnementale sur les eaux souterraines ou les sols fait apparaître une dérive par rapport à l'état initial de l'environnement, soit réalisé en application de l'article R 512-8 II 1° du code de l'environnement, soit reconstitué aux fins d'interprétation des résultats de surveillance, l'exploitant met en œuvre les actions de réduction complémentaires des émissions appropriées et met en œuvre, le cas échéant, un plan de gestion visant à rétablir la compatibilité entre les milieux impactés et leurs usages.

### ARTICLE 9.3.2. TRANSMISSION DES RESULTATS DE L'AUTO SURVEILLANCE DES DECHETS

Les justificatifs évoqués à l'Article 9.2.2. doivent être conservés trois ans.

### ARTICLE 9.3.3. ANALYSE ET TRANSMISSION DES RESULTATS DES MESURES DE NIVEAUX SONORES

Les résultats des mesures réalisées en application du CHAPITRE 9.2 sont transmis au Préfet dans le mois qui suit leur réception avec les commentaires et propositions éventuelles d'amélioration.

## TITRE 10 - ECHEANCES

THEME	AMENAGEMENT	ECHEANCIER
L'ensemble des études correspondant aux travaux à réaliser seront remises à l'inspection des installations classées au 31 décembre 2008 accompagnées d'échéanciers de travaux		
Eaux pluviales	Constitution du réseau EP permettant la collecte de l'ensemble des eaux de ruissellement des zones imperméabilisées  Imperméabilisation des aires de stationnement et de stockage des déchets  Mise en place d'un déboureur séparateur à hydrocarbures	31 décembre 2009
Eaux industrielles	Imperméabilisation de l'aire de lavage et traitement des eaux par le déboureur séparateur à hydrocarbures	
Moyens De Lutte Contre l'incendie	Mise en place de RIA à proximité du bâtiment n°5	
Protection des structures voisines	Mise en place de murs REI 120 sur bâtiments 3 et 4	
Dispositifs de désenfumage	Mise en place d'exutoires de fumées à commande automatique et manuelle dans le silo à bois broyé et de l'atelier presse du bâtiment n°5, et du silo à bois broyé de la chaudière	
Détection incendie	Mise en place de détecteurs de fumées dans le bâtiment n°5	
Foudre	Mise en place d'un système de protection contre la foudre niveau IV	

## TITRE 11 - DISPOSITIONS ADMINISTRATIVES

### CHAPITRE 11.1 PUBLICATION

Conformément aux dispositions réglementaires en vigueur, un extrait du présent arrêté, énumérant les conditions auxquelles l'autorisation est accordée, sera affiché à la mairie de Le Pin pendant une durée minimum d'un mois avec mention de la possibilité pour les tiers de consulter sur place ou à la Préfecture des Deux-Sèvres, le texte des prescriptions ; procès-verbal de l'accomplissement de cette formalité est dressé par les soins du maire de Le Pin.

Le même extrait est affiché en permanence de façon visible dans l'installation par les soins du bénéficiaire de l'autorisation.

Un avis sera inséré, par les soins du Préfet, et aux frais de l'exploitant, dans deux journaux locaux ou régionaux, diffusés dans tout le département.

### CHAPITRE 11.2 EXECUTION :

Le Secrétaire Général de la Préfecture, le Sous-Préfet de Bressuire, le Maire de Le Pin, le Directeur Régional de l'Industrie, de la Recherche et de l'Environnement, l'inspecteur des installations classées compétent, sont chargés, chacun en ce qui le concerne, de l'exécution du présent arrêté dont copie leur sera adressé ainsi qu'au directeur de la société Les Ateliers du Bocage.

Niort, le 5 juin 2008

Le Préfet,  
Pour le Préfet et par délégation,  
Le Secrétaire Général,

Jean-Yves CHIARO

# LES ATELIERS DU BOCAGE

Source : cartes IGN 1525 O au 1/25 000

Limite de communes : -----

Rayon 1 km : \_\_\_\_\_

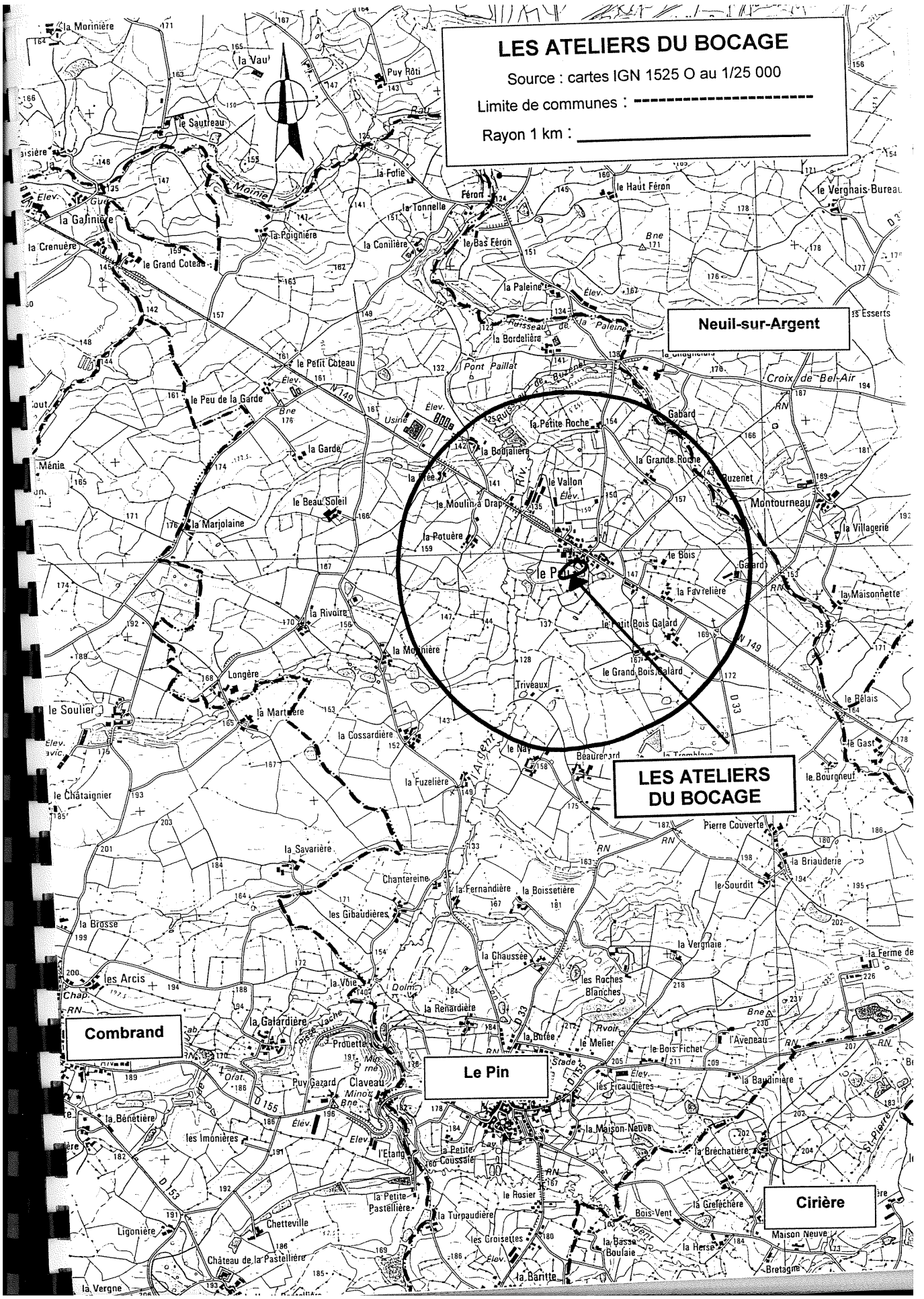
Neuil-sur-Argent

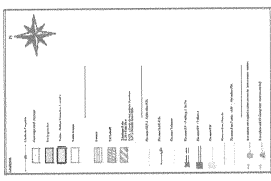
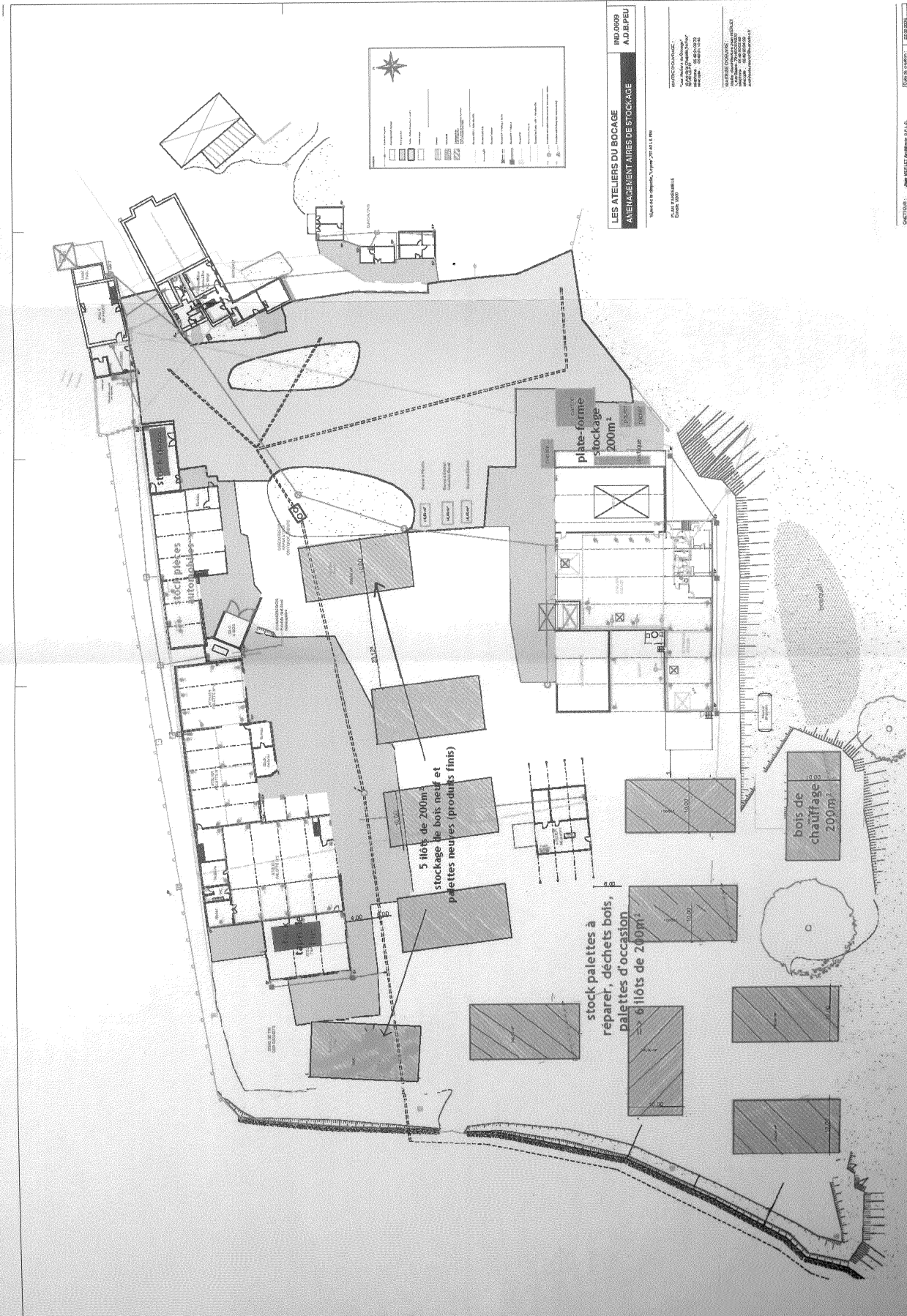
LES ATELIERS  
DU BOCAGE

Combrand

Le Pin

Cirière





**LES ATELIERS DU BOCCAGE**  
**AMÉNAGEMENT AIRES DE STOCKAGE**

IND. 0909  
 A.O.B./P.U.

PROJET D'AMÉNAGEMENT  
 100% DÉTAILLÉ

DATE: 15/04/2014  
 COTE: 100%

PROJETANT: **ARCHITECTURE**  
 100% DÉTAILLÉ

PROJETANT: **ARCHITECTURE**  
 100% DÉTAILLÉ

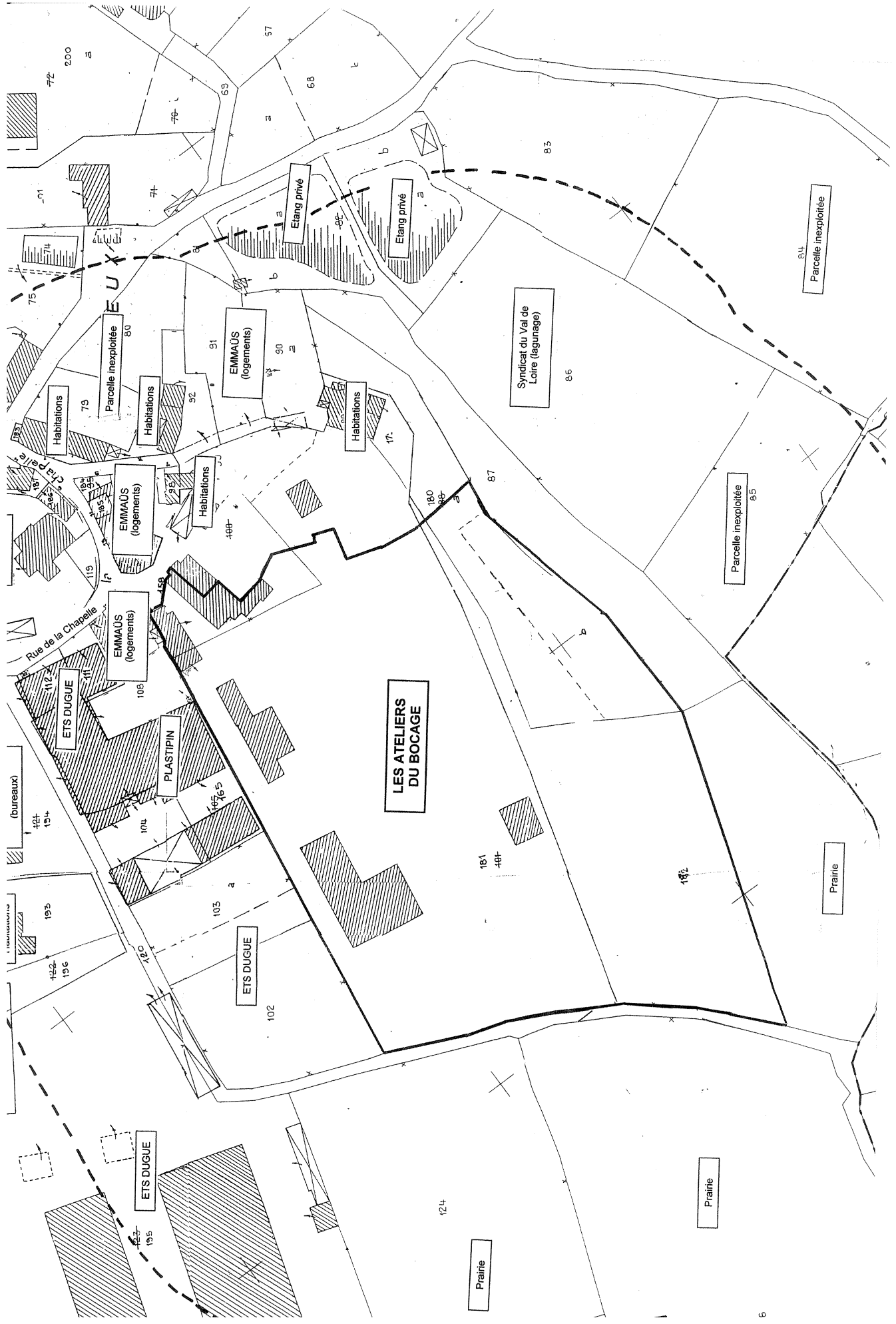
PROJETANT: **ARCHITECTURE**  
 100% DÉTAILLÉ

PROJETANT: **ARCHITECTURE**  
 100% DÉTAILLÉ

PROJETANT: **ARCHITECTURE**  
 100% DÉTAILLÉ

PROJETANT: **ARCHITECTURE**  
 100% DÉTAILLÉ






# LES ATELIERS DU BOCAGE - LE PEUX

## Localisation des points de mesurage

Source : plan cadastral au 1/1 000 section AE et AZ

 Zones à émergence réglementée

