



PREFECTURE DE LA CHARENTE-MARITIME

Secrétariat Général

Direction du Développement  
Durable  
et des Politiques  
Interministérielles

Bureau de l'Urbanisme et de  
l'Environnement

LE PREFET du département de Charente-Maritime  
Chevalier de la Légion d'Honneur,  
Officier de l'Ordre National du Mérite,

**Arrêté n° 09- 4153**

Autorisant la société NATURENVIE  
à étendre ses entrepôts logistiques  
dans la zone Industrielle de Périgny

Vu le code de l'environnement et notamment son titre 1<sup>er</sup> du livre V,

Vu la nomenclature des installations classées,

Vu l'arrêté ministériel du 05 août 2002 relatif à la prévention des sinistres dans les entrepôts couverts soumis à autorisation sous la rubrique 1510,

Vu l'arrêté ministériel du 7 juillet 2009 relatif aux modalités d'analyse dans l'air et dans l'eau dans les ICPE et aux normes de référence,

Vu le récépissé n° 20050086 de déclaration délivré par les services de la préfecture en date du 27 septembre 2005 au titre de la rubrique 1510 (49 800m<sup>3</sup>) et de la rubrique 2925 (15kW) ;

Vu la demande présentée le 10 décembre 2008 complétée le 19 mars 2009 par la société NATURENVIE en vue d'étendre son activité d'entrepôts logistiques dans la zone industrielle de Périgny,

Vu le dossier déposé à l'appui de sa demande,

Vu la décision en date du 10 avril 2009 du président du tribunal administratif de Poitiers portant désignation du commissaire-enquêteur,

Vu l'arrêté préfectoral en date du 21 avril 2009 ordonnant l'organisation d'une enquête publique pour une durée d'un mois du 11 mai 2009 au 12 juin inclus sur le territoire de la commune de PERIGNY,

Vu l'accomplissement des formalités d'affichage réalisé dans ces communes de l'avis au public,

Vu la publication de cet avis dans deux journaux locaux,

Vu le registre d'enquête et l'avis du commissaire enquêteur,

Vu les avis émis par les conseils municipaux des communes de PERIGNY, DOMPIERRE SUR MER et PUILBOREAU,

Vu les avis exprimés par les différents services et organismes consultés,

Vu le rapport et les propositions en date du 2 septembre 2009 de l'inspection des installations classées,

Vu l'avis en date du 15 octobre 2009 du Conseil Départemental de l'Environnement et des Risques Sanitaires et Technologiques au cours duquel le demandeur a eu la possibilité d'être entendu,

Vu le projet d'arrêté porté à la connaissance du demandeur le 20 octobre 2009,

Considérant qu'aucune observation n'a été formulée sur ce projet, par l'exploitant, dans les délais impartis,

Considérant qu'en application des dispositions de l'article L512-1 du code de l'environnement, l'autorisation ne peut être accordée que si les dangers ou inconvénients de l'installation peuvent être prévenus par des mesures que spécifie l'arrêté préfectoral ;

Considérant que les mesures imposées à l'exploitant, notamment les dispositions issues de l'application de l'arrêté ministériel du 5 août 2002 susvisé sont de nature à prévenir les nuisances et les risques présentés par les installations,

Considérant que les conditions légales de délivrance de l'autorisation sont réunies,

Sur proposition du Secrétaire général de la préfecture

# ARRETE

## TITRE 1 – PORTÉE DE L'AUTORISATION ET CONDITIONS GÉNÉRALES

### CHAPITRE 1.1 BÉNÉFICIAIRE ET PORTÉE DE L'AUTORISATION

#### ARTICLE 1.1.1. EXPLOITANT TITULAIRE DE L'AUTORISATION

La société NATURENVIE dont le siège social est implanté avenue Paul Langevin à Périgny est autorisée sous réserve du respect des prescriptions annexées au présent arrêté, à exploiter sur le territoire de la commune de Périgny, les installations détaillées dans les articles suivants.

#### ARTICLE 1.1.2. INSTALLATIONS NON VISÉES PAR LA NOMENCLATURE OU SOUMISES À DÉCLARATION

Les prescriptions du présent arrêté s'appliquent également aux autres installations ou équipements exploités dans l'établissement, qui mentionnés ou non à la nomenclature sont de nature par leur proximité ou leur connexité avec une installation soumise à autorisation à modifier les dangers ou inconvénients de cette installation.

Les dispositions des arrêtés ministériels existants relatifs aux prescriptions générales applicables aux installations classées soumises à déclaration sont applicables aux installations classées soumises à déclaration incluses dans l'établissement dès lors que ces installations ne sont pas régies par le présent arrêté préfectoral d'autorisation.

### CHAPITRE 1.2 NATURE DES INSTALLATIONS

#### ARTICLE 1.2.1. LISTE DES INSTALLATIONS CONCERNÉES PAR UNE RUBRIQUE DE LA NOMENCLATURE DES INSTALLATIONS CLASSÉES

Rubrique	Alinéa	AS, A , D, NC	Libellé de la rubrique (activité)	Nature de l'installation	Volume autorisé
1510	1	A	Stockage de matières, produits ou substances combustibles en quantité supérieure à 500 t dans des entrepôts couverts à l'exclusion des dépôts utilisés au stockage de catégories de matières produits ou substances relevant par ailleurs de la présente nomenclature, des bâtiments destinés exclusivement au remisage de véhicules à moteur et de leur remorque et des établissements recevant du public. Le volume des entrepôts étant supérieur ou égal à 50 000 m <sup>3</sup>	Entrepôt n° 2 Entrepôt n° 3 Entrepôt n° 4 Plate-forme préparation commandes	27 000 m <sup>3</sup> 30 000 m <sup>3</sup> 30 000 m <sup>3</sup> 27 000 m <sup>3</sup>  Total : 114 000 m <sup>3</sup>
2920	2	D	Installations de réfrigération ou compression fonctionnant à des pressions effectives supérieures à 10 <sup>5</sup> Pa. Dans tous les autres cas : b) supérieure à 50 kW, mais inférieure ou égale à 500 kW	Pompes à chaleur	155,2 kW
2925		D	Ateliers de charge d'accumulateurs La puissance maximale de courant continu utilisable pour cette opération étant supérieure à 50 kW		117 kW

A : autorisation

D : déclaration

L'entrepôt n°2 et la plate-forme de préparation des commandes ont été mis en exploitation en 2005, sous le régime de la déclaration.

#### ARTICLE 1.2.2. NATURE DES MATIERES STOCKÉES

La société Naturenvie n'est pas autorisée à stocker des matières classées comme dangereuses dans ses entrepôts de stockage.

#### ARTICLE 1.2.3. SITUATION DE L'ÉTABLISSEMENT

Les installations autorisées sont situées sur :

Commune	Parcelles
Périgny	Section AD : parcelles 362-364-425-427-457 et 458 en Partie

Les coordonnées Lambert II étendues du site sont : X = 335073 et Y = 2135289

La répartition des surfaces se décompose de la façon suivante :

	Naturenvie – surface en m <sup>2</sup>
Bâtiment au sol	6 130 (entrepôt existant) 6 000 (extension entrepôt)
<b>Total Bâtiment</b>	<b>12 130</b>
Voiries et parkings	5 102
Voiries blanches	1 954
Espaces verts + bassins	32 772
Surface foncière	51 958

Le plan de situation de l'établissement est annexé au présent arrêté.

### **CHAPITRE 1.3 CONFORMITÉ AU DOSSIER DE DEMANDE D'AUTORISATION**

Les installations et leurs annexes, objet du présent arrêté, sont disposées, aménagées et exploitées conformément aux plans et données techniques contenus dans les différents dossiers déposés par l'exploitant. En tout état de cause, elles respectent par ailleurs les dispositions du présent arrêté, des arrêtés complémentaires et les réglementations autres en vigueur.

### **CHAPITRE 1.4 DURÉE DE L'AUTORISATION**

#### **ARTICLE 1.4.1. DURÉE DE L'AUTORISATION**

La présente autorisation cesse de produire effet si l'installation n'a pas été mise en service dans un délai de trois ans ou n'a pas été exploitée durant deux années consécutives, sauf cas de force majeure.

### **CHAPITRE 1.5 MODIFICATIONS ET CESSATION D'ACTIVITÉ**

#### **ARTICLE 1.5.1. PORTER À CONNAISSANCE**

Toute modification apportée par le demandeur aux installations, à leur mode d'utilisation ou à leur voisinage, et de nature à entraîner un changement notable des éléments du dossier de demande d'autorisation, est portée avant sa réalisation à la connaissance du Préfet avec tous les éléments d'appréciation.

#### **ARTICLE 1.5.2. MISE À JOUR DE L'ÉTUDE DE DANGERS**

Les études d'impact et de dangers sont actualisées à l'occasion de toute modification notable telle que prévue à l'article R 512-33 du code de l'environnement. Ces compléments sont systématiquement communiqués au Préfet qui pourra demander une analyse critique d'éléments du dossier justifiant des vérifications particulières, effectuée par un organisme extérieur expert dont le choix est soumis à son approbation. Tous les frais engagés à cette occasion sont supportés par l'exploitant.

#### **ARTICLE 1.5.3. EQUIPEMENTS ABANDONNÉS**

Les équipements abandonnés ne doivent pas être maintenus dans les installations. Toutefois, lorsque leur enlèvement est incompatible avec les conditions immédiates d'exploitation, des dispositions matérielles interdiront leur réutilisation afin de garantir leur mise en sécurité et la prévention des accidents.

#### **ARTICLE 1.5.4. TRANSFERT SUR UN AUTRE EMPLACEMENT**

Tout transfert sur un autre emplacement des installations visées sous l'article 1.2 du présent arrêté nécessite une nouvelle demande d'autorisation ou déclaration.

#### **ARTICLE 1.5.5. CHANGEMENT D'EXPLOITANT**

Dans le cas où l'établissement change d'exploitant, le successeur fait la déclaration au Préfet dans le mois qui suit la prise en charge de l'exploitant.

#### **ARTICLE 1.5.6. CESSATION D'ACTIVITÉ**

Sans préjudice des mesures de l'article R 512-74 du code de l'environnement pour l'application des articles R 512-75 à R 512-79, lorsqu'une installation classée est mise à l'arrêt définitif, l'exploitant notifie au préfet la date de cet arrêt trois mois au moins avant celui-ci.

La notification prévue ci-dessus indique les mesures prises ou prévues pour assurer, dès l'arrêt de l'exploitation, la mise en sécurité du site. Ces mesures comportent notamment :

- l'évacuation ou l'élimination des produits dangereux, et, pour les installations autres que les installations de stockage de déchets, celle des déchets présents sur le site ;
- des interdictions ou limitations d'accès au site ;
- la suppression des risques d'incendie et d'explosion ;
- la surveillance des effets de l'installation sur son environnement.

En outre, l'exploitant doit placer le site de l'installation dans un état tel qu'il ne puisse porter atteinte aux intérêts mentionnés à l'article L. 511-1 et qu'il permette un usage futur du site déterminé selon le(s) usage(s) prévu(s) défini suivant les dispositions prévues au premier alinéa du présent article.

## **CHAPITRE 1.6 DELAI ET VOIES DE RECOURS**

Le présent arrêté est soumis à un contentieux de pleine juridiction.

Il peut être déféré à la juridiction administrative de POITIERS :

1° Par les demandeurs ou exploitants, dans un délai de deux mois qui commence à courir du jour où lesdits actes leur ont été notifiés ;

2° Par les tiers, personnes physiques ou morales, les communes intéressées ou leurs groupements, en raison des inconvénients ou des dangers que le fonctionnement de l'installation présente pour les intérêts visés à l'article L. 511-1, dans un délai de quatre ans à compter de la publication ou de l'affichage desdits actes, ce délai étant, le cas échéant, prolongé jusqu'à la fin d'une période de deux années suivant la mise en activité de l'installation.

Les tiers qui n'ont acquis ou pris à bail des immeubles ou n'ont élevé des constructions dans le voisinage d'une installation classée que postérieurement à l'affichage ou à la publication de l'arrêté autorisant l'ouverture de cette installation ou atténuant les prescriptions primitives ne sont pas recevables à déférer ledit arrêté à la juridiction administrative.

## **CHAPITRE 1.7 ARRÊTÉS, CIRCULAIRES, INSTRUCTIONS APPLICABLES**

Sans préjudice de la réglementation en vigueur, sont notamment applicables à l'établissement les prescriptions qui le concernent des textes cités ci-dessous :

Dates	Textes
07/07/09	Arrêté relatif aux modalités d'analyse dans l'air et dans l'eau dans les ICPE et aux normes de référence
15/01/08	Arrêté relatif à la protection contre la foudre de certaines installations classées
29/09/05	Arrêté du 29 septembre 2005 relatif à l'évaluation et à la prise en compte de la probabilité d'occurrence, de la cinétique, de l'intensité des effets et de la gravité des conséquences des accidents potentiels dans les études de dangers des installations classées soumises à autorisation
29/07/05	Arrêté du 29 juillet 2005 fixant le formulaire du bordereau de suivi des déchets dangereux
07/07/05	Arrêté du 7 juillet 2005 fixant le contenu des registres mentionnés à l'article 2 du décret n° 2005-635 du 30 mai 2005 relatif au contrôle des circuits de traitement des déchets et concernant les déchets dangereux et les déchets autres que dangereux ou radioactifs
05/08/02	Arrêté ministériel du 05 août 2002 relatif à la prévention des sinistres dans les entrepôts couverts soumis à autorisation sous la rubrique 1510
02/02/98	Arrêté du 2 février 1998 relatif aux prélèvements et à la consommation d'eau ainsi qu'aux émissions de toute nature des installations classées pour la protection de l'environnement soumises à autorisation
23/01/97	Arrêté du 23 janvier 1997 relatif à la limitation des bruits émis dans l'environnement par les installations classées pour la protection de l'environnement
31/03/80	Arrêté du 31 mars 1980 portant réglementation des installations électriques des établissements réglementés au titre de la législation sur les installations classées susceptibles de présenter des risques d'explosion

## **CHAPITRE 1.8 RESPECT DES AUTRES LÉGISLATIONS ET RÉGLEMENTATIONS**

Les dispositions de cet arrêté préfectoral sont prises sans préjudice des autres législations et réglementations applicables, et notamment le code minier, le code civil, le code de l'urbanisme, le code du travail et le code général des collectivités territoriales, la réglementation sur les équipements sous pression.

Les droits des tiers sont et demeurent expressément réservés.

La présente autorisation ne vaut pas permis de construire

---

## **TITRE 2 .– GESTION DE L'ÉTABLISSEMENT**

---

### **CHAPITRE 2.1 EXPLOITATION DES INSTALLATIONS**

#### **ARTICLE 2.1.1. OBJECTIFS GÉNÉRAUX**

L'exploitant prend toutes les dispositions nécessaires dans la conception l'aménagement, l'entretien et l'exploitation des installations pour :

- limiter la consommation d'eau, et limiter les émissions de polluants dans l'environnement ;
- la gestion des effluents et déchets en fonction de leur caractéristiques, ainsi que la réduction des quantités rejetées ;
- prévenir en toutes circonstances, l'émission, la dissémination ou le déversement, chroniques ou accidentels, directs ou indirects, de matières ou substances qui peuvent présenter des dangers ou inconvénients pour la commodité de voisinage, la santé, la salubrité publique, l'agriculture, la protection de la nature et de l'environnement ainsi que pour la conservation des sites et des monuments.

#### **ARTICLE 2.1.2. CONSIGNES D'EXPLOITATION**

L'exploitant établit des consignes d'exploitation pour l'ensemble des installations comportant explicitement les vérifications à effectuer, en conditions d'exploitation normale, en périodes de démarrage, de dysfonctionnement ou d'arrêt momentané de façon à permettre en toutes circonstances le respect des dispositions du présent arrêté.

L'exploitation doit se faire sous la surveillance de personnes nommément désignées par l'exploitant et ayant une connaissance des dangers des produits stockés ou utilisés dans l'installation.

### **CHAPITRE 2.2 RÉSERVES DE PRODUITS OU MATIÈRES CONSOMMABLES**

#### **ARTICLE 2.2.1. RÉSERVES DE PRODUITS**

L'établissement dispose de réserves suffisantes de produits ou matières consommables utilisés de manière courante ou occasionnelle pour assurer la protection de l'environnement tels que manches de filtre, produits de neutralisation, liquides inhibiteurs, produits absorbants...

### **CHAPITRE 2.3 INTÉGRATION DANS LE PAYSAGE - PROPRETE**

L'exploitant prend les dispositions appropriées qui permettent d'intégrer l'installation dans le paysage. L'ensemble de l'établissement est maintenu propre et entretenu en permanence, notamment de manière à éviter les amas de matières dangereuses ou polluantes et de poussières. Le matériel de nettoyage est adapté aux risques présentés par les produits et poussières. Les abords de l'établissement placés sous le contrôle de l'exploitant sont aménagés et maintenus en bon état de propreté (peinture, entretien des espaces verts...).

Les véhicules sortant de l'établissement ne doivent pas entraîner d'envols, de dépôts de poussières ou de boues sur les voies de circulation publiques.

### **CHAPITRE 2.4 DANGER OU NUISANCES NON PRÉVENUS**

Tout danger ou nuisance non susceptibles d'être prévenus par les prescriptions du présent arrêté est immédiatement porté à la connaissance du préfet par l'exploitant.

### **CHAPITRE 2.5 INCIDENTS OU ACCIDENTS**

#### **ARTICLE 2.5.1. DÉCLARATION ET RAPPORT**

L'exploitant est tenu à déclarer dans les meilleurs délais à l'inspection des installations classées les accidents ou incidents survenus du fait du fonctionnement de son installation qui sont de nature à porter atteinte aux intérêts mentionnés à l'article L.511-1 du code de l'environnement.

Un rapport d'accident ou, sur demande de l'inspection des installations classées, un rapport d'incident est transmis par l'exploitant à l'inspection des installations classées. Il précise notamment les circonstances et les causes de l'accident ou de l'incident, les effets sur les personnes et l'environnement, les mesures prises ou envisagées pour éviter un accident ou un incident similaire et pour en pallier les effets à moyen ou long terme.

Ce rapport est transmis sous 15 jours à l'inspection des installations classées.

### **CHAPITRE 2.6 DOCUMENTS TENUS À LA DISPOSITION DE L'INSPECTION**

L'exploitant doit établir et tenir à jour un dossier comportant les documents suivant :

- le dossier de demande d'autorisation initial,

- les plans tenus à jour,
- les récépissés de déclaration et les prescriptions générales, en cas d'installations soumises à déclaration non couvertes par un arrêté d'autorisation
- les arrêtés préfectoraux relatifs aux installations soumises à autorisation, pris en application de la législation relative aux installations classées pour la protection de l'environnement,
- tous les documents, enregistrements, résultats de vérification et registres répertoriés dans le présent arrêté ; ces documents peuvent être informatisés, mais dans ce cas des dispositions doivent être prises pour la sauvegarde des données.

Ce dossier doit être tenu à la disposition de l'inspection des installations classées sur le site durant 5 années au minimum.

## **CHAPITRE 2.7 RÉCAPITULATIF DES DOCUMENTS À TRANSMETTRE À L'INSPECTION**

L'exploitant doit respecter les dispositions suivantes :

<b>Articles</b>	<b>Contrôles à effectuer</b>	<b>Périodicité du contrôle</b>
Art 7.2.7	Contrôle des installations électriques	Annuellement
Art 7.2.8	Protection contre la foudre	Selon conclusion de l'analyse du risque foudre
Art 7.3.2	Vérifications périodiques	Suivant les types d'équipements
Art 9.2.1	Relevé de la consommation d'eau	Mensuellement
Art 9.2.2	Surveillance des rejets aqueux	1 fois par an pour les eaux usées 1 fois par an les eaux pluviales
Art 9.2.3	Niveaux sonores	Dans un délai de 6 mois à compter de la mise en service de l'extension puis en cas de plainte ou sur demande de l'inspection des installations classées
Art 9.1.4	Contrôle de conformité à l'arrêté ministériel du 5 août 2002 (pour les entrepôts n°3 et 4) et au présent arrêté préfectoral	1 mois avant la mise en service

<b>Articles</b>	<b>Documents à transmettre</b>	<b>Périodicités / échéances</b>
Art 1.5.6	Notification de mise à l'arrêt définitif	6 mois avant la date de cessation d'activité
Art 9.4	Déclaration annuelle des émissions	Annuelle le cas échéant si dépassement des critères de l'arrêté ministériel
Art 9.1.4	Contrôle de conformité à l'arrêté ministériel du 5 août 2002 (pour les entrepôts n°3 et 4) et au présent arrêté préfectoral	1 mois avant la mise en service

---

## **TITRE 3 - PRÉVENTION DE LA POLLUTION ATMOSPHÉRIQUE**

---

### **CHAPITRE 3.1 CONCEPTION DES INSTALLATIONS**

#### **ARTICLE 3.1.1. DISPOSITIONS GÉNÉRALES**

L'exploitant prend toutes les dispositions nécessaires dans la conception, l'exploitation et l'entretien des installations de manière à limiter les émissions à l'atmosphère, y compris diffuses, notamment par la mise en œuvre de technologies propres, le développement de techniques de valorisation, la collecte sélective et le traitement des effluents en fonction de leurs caractéristiques et de la réduction des quantités rejetées en optimisant notamment l'efficacité énergétique.

Le brûlage à l'air libre est interdit à l'exclusion des essais incendie. Les produits brûlés sont identifiés en qualité et quantité.

#### **ARTICLE 3.1.2. POLLUTIONS ACCIDENTELLES**

Les dispositions appropriées sont prises pour réduire la probabilité des émissions accidentelles et pour que les rejets correspondants ne présentent pas de dangers pour la santé et la sécurité publique. La conception et l'emplacement des dispositifs de sécurité destinés à protéger les appareillages contre une surpression interne devraient être tels que cet objectif soit satisfait, sans pour cela diminuer leur efficacité ou leur fiabilité.

### ARTICLE 3.1.3. ODEURS

Les dispositions nécessaires sont prises pour que l'établissement ne soit pas à l'origine de gaz odorants, susceptibles d'incommoder le voisinage, de nuire à la santé ou à la sécurité publique.

### ARTICLE 3.1.4. EMISSIONS ET ENVOLS DE POUSSIÈRES

Les stockages de produits pulvérulents sont confinés (récipients, silos, bâtiments fermés) et les installations de manipulation, transvasement, transport de produits pulvérulents sont, sauf impossibilité technique démontrée, munies de dispositifs de capotage et d'aspiration permettant de réduire les envols de poussières.

## CHAPITRE 3.2 CONDITIONS DE REJET

### ARTICLE 3.2.1. DISPOSITIONS GÉNÉRALES

Les poussières, gaz polluants ou odeurs sont, dans la mesure du possible, captés à la source et canalisés, sans préjudice des règles relatives à l'hygiène et à la sécurité des travailleurs.

---

## TITRE 4 PROTECTION DES RESSOURCES EN EAUX ET DES MILIEUX AQUATIQUES

---

### CHAPITRE 4.1 PRÉLÈVEMENTS ET CONSOMMATIONS D'EAU

#### ARTICLE 4.1.1. ORIGINE DES APPROVISIONNEMENTS EN EAU

Les prélèvements d'eau dans le milieu qui ne s'avèrent pas liés à la lutte contre un incendie ou aux exercices de secours, sont limités aux quantités suivantes :

Origine de la ressource	Consommation maximale annuelle
Réseau eau potable	1 500 m <sup>3</sup>

Le site ne dispose pas de forage destiné à effectuer un prélèvement dans les eaux souterraines.

L'usage du réseau d'eau incendie est strictement réservé aux sinistres, aux exercices de secours et aux opérations d'entretien et de maintien hors gel de ce réseau.

#### ARTICLE 4.1.2. PROTECTION DES RÉSEAUX D'EAU POTABLE ET DES MILIEUX DE PRÉLÈVEMENT

Un ou plusieurs réservoirs de coupure ou bac de disconnexion ou tout autre équipement présentant des garanties équivalentes sont installés afin d'isoler les réseaux d'eaux industrielles et pour éviter des retours de substances dans les réseaux d'adduction d'eau publique.

**Le système de disconnection équipant le raccordement à une nappe d'eau ou au réseau public de distribution d'eau potable, en application du code de la santé publique, destiné à éviter en toute circonstance le retour d'eau pouvant être polluée doivent être vérifiés régulièrement et entretenus.**

## CHAPITRE 4.2 COLLECTE DES EFFLUENTS LIQUIDES

### ARTICLE 4.2.1. DISPOSITIONS GÉNÉRALES

Tous les effluents aqueux sont canalisés. Tout rejet d'effluent liquide non prévu aux chapitres 4.2 et 4.3 ou non conforme à leurs dispositions est interdit.

A l'exception des cas accidentels où la sécurité des personnes ou des installations serait compromise, il est interdit d'établir des liaisons directes entre les réseaux de collecte des effluents devant subir un traitement ou être détruits et le milieu récepteur.

### ARTICLE 4.2.2. PLAN DES RÉSEAUX

Un schéma de tous les réseaux et un plan des égouts sont établis par l'exploitant, régulièrement mis à jour, notamment après chaque modification notable, et datés. Ils sont tenus à la disposition de l'inspection des installations classées ainsi que des services d'incendie et de secours.

Le plan des réseaux d'alimentation et de collecte doit notamment faire apparaître :

- l'origine et la distribution de l'eau d'alimentation,
- les dispositifs de protection de l'alimentation (bac de disconnexion, l'implantation des disconnecteurs ou tout autre dispositif permettant un isolement avec la distribution alimentaire,...)
- les secteurs collectés et les réseaux associés
- les ouvrages de toutes sortes (vannes, compteurs...)
- les ouvrages d'épuration interne avec leur point de contrôle et les points de rejet de toute nature (interne ou au milieu).

### ARTICLE 4.2.3. ENTRETIEN ET SURVEILLANCE

Les réseaux de collecte des effluents sont conçus et aménagés de manière à être curables, étanches et résister dans le temps aux actions physiques et chimiques des effluents ou produits susceptibles d'y transiter.

L'exploitant s'assure par des contrôles appropriés et préventifs de leur bon état et de leur étanchéité.

Les différentes canalisations accessibles sont repérées conformément aux règles en vigueur.

Les canalisations de transport de substances et préparations dangereuses à l'intérieur de l'établissement sont aériennes.

### ARTICLE 4.2.4. PROTECTION DES RÉSEAUX INTERNES À L'ÉTABLISSEMENT

Les effluents aqueux rejetés par les installations ne sont pas susceptibles de dégrader les réseaux d'égouts ou de dégager des produits toxiques ou inflammables dans ces égouts, éventuellement par mélange avec d'autres effluents.

## CHAPITRE 4.3 TYPES D'EFFLUENTS, LEURS OUVRAGES D'EPURATION ET LEURS CARACTERISTIQUES DE REJET AU MILIEU

### ARTICLE 4.3.1. IDENTIFICATION DES EFFLUENTS

L'exploitant est en mesure de distinguer les différentes catégories d'effluents suivants :

- 1. les **eaux exclusivement pluviales** et eaux non susceptibles d'être polluées
- 2. les **eaux pluviales susceptibles d'être polluées** (notamment celles collectées dans le bassin de confinement, les eaux polluées lors d'un accident ou d'un incendie (y compris les eaux utilisées pour l'extinction),
- 3. les **eaux de procédés** : les eaux de lavages des sols, les purges de compresseur,...
- 4. les **eaux domestiques** : les eaux vannes et les eaux des lavabos

### ARTICLE 4.3.2. COLLECTE DES EFFLUENTS

Les effluents pollués ne contiennent pas de substances de nature à gêner le bon fonctionnement des ouvrages de traitement.

La dilution des effluents est interdite. En aucun cas elle ne doit constituer un moyen de respecter les valeurs seuils de rejets fixés par le présent arrêté. Il est interdit d'abaisser les concentrations en substances polluantes des rejets par simples dilutions autres que celles résultant du rassemblement des effluents normaux de l'établissement ou celles nécessaires à la bonne marche des installations de traitement.

Les rejets directs ou indirects d'effluents dans la (les) nappe(s) d'eaux souterraines ou vers les milieux de surface non visés par le présent arrêté sont interdits.

### ARTICLE 4.3.3. GESTION DES OUVRAGES : CONCEPTION, DYSFONCTIONNEMENT

La conception et la performance des installations de traitement des effluents aqueux permettent de respecter les valeurs limites imposées au rejet par le présent arrêté. Elles sont entretenues, exploitées et surveillées de manière à réduire au minimum les durées d'indisponibilité ou à faire face aux variations des caractéristiques des effluents bruts (débit, température, composition...) y compris à l'occasion du démarrage ou d'arrêt des installations.

Si une indisponibilité ou un dysfonctionnement des installations de traitement est susceptible de conduire à un dépassement des valeurs limites imposées par le présent arrêté, l'exploitant prend les dispositions nécessaires pour réduire la pollution émise en limitant ou en arrêtant si besoin les fabrications concernées.

### ARTICLE 4.3.4. LOCALISATION DES POINTS DE REJET VISÉS PAR LE PRÉSENT ARRÊTÉ

Les réseaux de collecte des effluents générés par l'établissement aboutissent au(x) point(s) de rejet qui présente(nt) les caractéristiques suivantes :

Point de rejet	N°1 :
Nature des effluents	Eaux de toiture
Traitement avant rejet	-
Exutoire	Infiltration

Point de rejet	N°2 :
Nature des effluents	Eaux de ruissellement des voiries et des parkings
Traitement avant rejet	Séparateur-hydrocarbures de classe I d'un volume de 2 m <sup>3</sup> a minima
Exutoire	Infiltration après passage notamment dans bassin d'orage muni d'une géomembrane étanche



Point de rejet	N°3 :
Nature des effluents	Eaux domestiques et eaux de lavage des sols
Traitement avant rejet	Aucun
Exutoire	Réseau d'eaux usées communales avec traitement par la STEP urbaine de Port Neuf

### ARTICLE 4.3.5. CONCEPTION, AMÉNAGEMENT ET EQUIPEMENT DES OUVRAGES DE REJET

#### Article 4.3.5.1. Conception

Les dispositions du présent arrêté s'appliquent sans préjudice de l'autorisation délivrée par la collectivité à laquelle appartient le réseau public et l'ouvrage de traitement collectif, en application de l'article L.1331-10 du code de la santé publique. Cette autorisation est transmise par l'exploitant au Préfet.

#### Article 4.3.5.2. Aménagement

Sur les points de rejet 2 et 3 décrits à l'article 4.3.4, est prévu un point de prélèvement d'échantillons et des points de mesure (débit, température, concentration en polluant, ...).

Ces points sont aménagés de manière à être aisément accessibles et permettre des interventions en toute sécurité. Toutes les dispositions doivent également être prises pour faciliter les interventions d'organismes extérieurs à la demande de l'inspection des installations classées.

Les agents des services publics, notamment ceux chargés de la Police des eaux, doivent avoir libre accès aux dispositifs de prélèvement qui équipent les ouvrages de rejet vers le milieu récepteur.

### ARTICLE 4.3.6. CARACTÉRISTIQUES GÉNÉRALES DE L'ENSEMBLE DES REJETS

Les effluents rejetés doivent être exempts :

- de matières flottantes,
- de produits susceptibles de dégager en égout ou dans le milieu naturel directement ou indirectement des gaz ou vapeurs toxiques, inflammables ou odorantes,
- de tous produits susceptibles de nuire à la conservation des ouvrages, ainsi que des matières déposables ou précipitables qui, directement ou indirectement, sont susceptibles d'entraver le bon fonctionnement des ouvrages.

Les effluents doivent également respecter les caractéristiques suivantes :

- Température : inférieure à 30°C
- pH : compris entre 5,5 et 8,5
- Couleur : modification de la coloration du milieu récepteur mesurée en un point représentatif de la zone de mélange inférieure à 100 mg Pt/l

### ARTICLE 4.3.7. GESTION DES EAUX POLLUÉES ET DES EAUX RÉSIDUAIRES INTERNES À L'ÉTABLISSEMENT

Les réseaux de collecte sont conçus pour évacuer séparément chacune des diverses catégories d'eaux polluées issues des activités ou sortant des ouvrages d'épuration interne vers les traitements appropriés avant d'être évacuées vers le milieu récepteur autorisé à les recevoir.

### ARTICLE 4.3.8. VALEURS LIMITES D'ÉMISSION AU POINT DE REJET N°3

L'exploitant est tenu de respecter, avant rejet des eaux résiduaires, les valeurs limites en concentration et flux ci-dessous définies.

Paramètre	Concentration maximale (mg/L)	Flux maximal journalier (kg/j)
DCO	2 000	24
DBO5	800	9,6
MES	600	24
Phosphore total	50	0,6
Azote global	150	1,8
Matières grasses	150	1,8

*Le volume des eaux au point de rejet n°3 est limitée à 6m<sup>3</sup>/j.*

### ARTICLE 4.3.9. TRAITEMENT DES EAUX DOMESTIQUES

Les eaux domestiques sont traitées et évacuées dans le réseau d'eaux usées communales conformément aux règlements en vigueur.

#### **ARTICLE 4.3.10. EAUX DE REFROIDISSEMENT ET EAUX DE DECONCENTRATION DES COMPRESSEURS**

Le refroidissement en circuit ouvert est interdit

La qualité des eaux de purge des circuits de refroidissement est tenue de respecter, avant rejet dans le milieu récepteur considéré les valeurs limites en concentration définies dans le paragraphe des « eaux exclusivement pluviales ».

**Les purges des compresseurs sont collectées et sont stockées sur rétention avant élimination en centre de traitement agréé ou respectent les valeurs de concentration des eaux exclusivement pluviales avant rejet dans le milieu récepteur.**

#### **ARTICLE 4.3.11. EAUX PLUVIALES SUSCEPTIBLES D'ÊTRE POLLUÉES**

Les eaux pluviales polluées et collectées dans les installations sont éliminées vers les filières de traitement des déchets appropriées. En l'absence de pollution préalablement caractérisée, elles pourront être évacuées vers le milieu récepteur dans les limites autorisées par l'article 4.3.12 du présent arrêté.

**Il est interdit d'établir des liaisons directes entre les réseaux de collecte des eaux pluviales et les réseaux de collecte des effluents pollués ou susceptibles d'être pollués.**

#### **ARTICLE 4.3.12. EAUX EXCLUSIVEMENT PLUVIALES**

Tous les ouvrages de collecte et de traitement sont dimensionnés pour accepter les effets d'une précipitation au moins décennale.

L'exploitant est tenu de respecter avant rejet des eaux pluviales non polluées dans le milieu récepteur considéré, les valeurs limites en concentration ci-dessous définies :

Paramètres	Concentrations instantanées (mg/l)
DCO	125
DBO5	30
MEST	35
Hydrocarbures totaux	10

#### **ARTICLE 4.3.13. MODALITÉS DE SURVEILLANCE DES REJETS AQUEUX**

**Les modalités de surveillance des rejets aqueux sont définies à l'article 9.2.2.**

---

## **TITRE 5 - DÉCHETS**

---

### **CHAPITRE 5.1 PRINCIPES DE GESTION**

#### **ARTICLE 5.1.1. LIMITATION DE LA PRODUCTION DE DÉCHETS**

L'exploitant prend toutes les dispositions nécessaires dans la conception, l'aménagement et l'exploitation de ses installations pour assurer une bonne gestion des déchets issus de ses activités et en limiter la production et la toxicité.

Il veille à ce que les opérations de collecte, transport, stockage, tri et traitement nécessaires à la récupération des éléments et matériaux réutilisables ou de l'énergie, ainsi qu'au dépôt ou au rejet dans le milieu naturel de tout autre produit sont réalisées dans des conditions qui ne sont pas de nature à produire des effets nocifs sur le sol, la flore et la faune, et, d'une façon générale, à porter atteinte à la santé de l'homme et à l'environnement.

Ainsi, l'exploitant doit organiser la gestion de ses déchets de façon à :

- ◆ prévenir ou réduire la production et la nocivité des déchets, notamment en agissant sur la fabrication et en adoptant des technologies propres,
- ◆ limiter les transports en distance et en volume,
- ◆ trier, réemployer, recycler, ou réaliser toute autre action visant à obtenir à partir des déchets des matériaux réutilisables ou de l'énergie,
- ◆ choisir la filière d'élimination ayant le plus faible impact sur l'environnement à un coût économiquement acceptable,
- ◆ s'assurer du bon traitement ou du prétraitement de ses déchets notamment par voie physico-chimique, détoxification ou par voie thermique,
- ◆ s'assurer, pour les déchets ultimes dont le volume est strictement limité, d'un stockage dans des installations techniquement adaptées et réglementairement autorisées.

#### **ARTICLE 5.1.2. SÉPARATION DES DÉCHETS**

L'exploitant effectue à l'intérieur de son établissement la séparation des déchets (dangereux ou non) de façon à faciliter leur traitement ou leur élimination dans des filières spécifiques.

Les déchets dangereux sont définis par l'article R 541-8 du code de l'environnement

Les déchets d'emballage visés par les articles R 543-66 à R 543-72 du code de l'environnement sont valorisés par réemploi, recyclage ou toute autre action visant à obtenir des déchets valorisables ou de l'énergie.

Les huiles usagées doivent être éliminées conformément aux articles R 543-3 à R 543-15 et R 543-40 du code de l'environnement portant réglementation de la récupération des huiles usagées et ses textes d'application (arrêté ministériel du 28 janvier 1999). Elles sont stockées dans des réservoirs étanches et dans des conditions de séparation satisfaisantes, évitant notamment les mélanges avec de l'eau ou tout autre déchet non huileux ou contaminé par des PCB.

Les piles et accumulateurs usagés doivent être éliminés conformément aux dispositions de l'article R543-131 du code de l'environnement relatif à la mise sur le marché des piles et accumulateurs et à leur élimination.

Les pneumatiques usagés doivent être éliminés conformément aux dispositions de l'article R 543-137 à R 543-151 du code de l'environnement ; ils sont remis à des opérateurs agréés (collecteurs ou exploitants d'installations d'élimination) ou aux professionnels qui utilisent ces déchets pour des travaux publics, de remblaiement, de génie civil ou pour l'ensilage.

Les déchets d'équipements électriques et électroniques sont enlevés et traités selon les dispositions des articles R 543-196 à R 543-201 du code de l'environnement.

Les huiles usagées doivent être remises à des opérateurs agréés (ramasseurs ou exploitants d'installations d'élimination).

### **ARTICLE 5.1.3. EMBALLAGES INDUSTRIELS**

Les déchets d'emballages industriels doivent être éliminés dans les conditions des articles R 543-66 à R 543-72 et R 543-74 du code de l'environnement portant application des articles L 541-1 et suivants du code de l'environnement relatifs à l'élimination des déchets et à la récupération des matériaux et relatif, notamment, aux déchets d'emballage dont les détenteurs ne sont pas des ménages (J.O. du 21 juillet 1994).

### **ARTICLE 5.1.4. CONCEPTION ET EXPLOITATION DES INSTALLATIONS INTERNES DE TRANSIT DES DECHETS**

Les déchets et résidus produits, entreposés dans l'établissement, avant leur traitement ou leur élimination, doivent l'être dans des conditions ne présentant pas de risques de pollution (prévention d'un lessivage par des eaux météoriques, d'une pollution des eaux superficielles et souterraines, des envols et des odeurs) pour les populations avoisinantes et l'environnement.

En particulier, les déchets susceptibles de contenir des produits polluants doivent être stockés dans des récipients étanches (réservoirs, fûts, bennes,...) en bon état, associés à des rétentions réglementaires ou placés sur des aires étanches aménagées pour la récupération des éventuels liquides épandus.

La quantité de déchets entreposés sur le site ne doit pas dépasser les quantités correspondant à 3 mois de production ou si les quantités de produits à éliminer sont faibles, les stocks de déchets temporaires doivent être inférieurs aux quantités nécessaires pour faire appel aux collecteurs (exemple du volume d'une benne pour les cartons...).

### **ARTICLE 5.1.5. DÉCHETS DES DEBOURBEURS**

La vidange des boues des séparateurs hydrocarbures est réalisée lorsque le volume des boues atteint 2/3 de la hauteur utile de l'équipement. La périodicité de vidange de ces boues ne peut toutefois pas être inférieure à une fréquence d'une fois par an.

### **ARTICLE 5.1.6. DÉCHETS TRAITÉS OU ÉLIMINÉS À L'EXTÉRIEUR DE L'ÉTABLISSEMENT**

L'exploitant élimine ou fait éliminer les déchets produits dans des conditions propres à garantir les intérêts. Il s'assure que les installations visés à l'article L511-1 du code de l'environnement utilisées pour cette élimination sont régulièrement autorisées à cet effet.

**Les déchets sont éliminés dans une installation dûment autorisée à cet effet en application du titre 1er du livre V du code de l'environnement.**

**Tout épandage sur des terres à vocation agricole ou forestière est interdit.**

### **ARTICLE 5.1.7. DÉCHETS TRAITÉS OU ÉLIMINÉS À L'INTÉRIEUR DE L'ÉTABLISSEMENT**

A l'exception des installations spécifiquement autorisées, toute élimination de déchets dans l'enceinte de l'établissement (incinération à l'air libre) est interdite.

### **ARTICLE 5.1.8. TRANSPORT**

Chaque lot de déchets dangereux expédié vers l'extérieur doit être accompagné du bordereau de suivi établi en application de l'arrêté ministériel du 29 juillet 2005 relatif au bordereau de suivi des déchets dangereux mentionné à l'article 541-45 du code de l'environnement.

Les opérations de transport de déchets doivent respecter les dispositions des articles R 541-50 à R 541-64 et R 541-79 du code de l'environnement relatif au transport par route au négoce et au courtage de déchets. La liste mise à jour des transporteurs utilisés par l'exploitant, est tenue à la disposition de l'inspection des installations classées.

L'importation ou l'exportation de déchets ne peut être réalisée qu'après accord des autorités compétentes en application du règlement (CE) n° 1013/2006 du Parlement européen et du Conseil du 14 juin 2006 concernant les transferts de déchets

#### **ARTICLE 5.1.9. DECHETS PRODUITS PAR L'ETABLISSEMENT**

Les principaux déchets générés par le fonctionnement normal des installations sont limités aux quantités suivantes :

Type de déchets	Codes des déchets	Nature des déchets	Productions annuelles
Déchets non dangereux	15 01 01	Cartons d'emballages Intercalaires Sacs Kraft	55 tonnes
Déchets non dangereux	15 01 02	Housses plastiques	20 tonnes
Déchets non dangereux	15 01 03	Palettes en bois	80 tonnes

#### **ARTICLE 5.1.10. SUIVI DE L'ÉLIMINATION**

L'exploitant établit et tient à jour un registre de l'expédition des déchets dangereux qu'il produit ou détient conformément aux dispositions de l'arrêté ministériel 31 janvier 2008.

Ce registre contient a minima les informations suivantes :

- La désignation des déchets et leur code indiqué dans le code de l'environnement;
- La date d'enlèvement ;
- Le tonnage des déchets ;
- Le numéro du bordereaux de suivi de déchets émis
- La désignation du ou des modes de traitement et, le cas échéant, la désignation de la ou des opérations de transformation préalable
- Le nom, l'adresse et, le cas échéant, le numéro SIRET de l'installation destinataire finale ;
- Le cas échéant, le nom, l'adresse et le numéro SIRET des installations dans lesquelles les déchets ont été préalablement entreposés, reconditionnés, transformés ou traités ;
- Le nom et l'adresse du transporteur et, le cas échéant, son numéro SIREN ainsi que leur numéro de récépissé conformément au décret du 30 juillet 1998 relatif au transport par route au négoce et au courtage de déchets. ;
- La date d'admission des déchets dans l'installation destinataire finale et, le cas échéant, dans les installations dans lesquelles les déchets ont été préalablement entreposés, reconditionnés, transformés ou traités ainsi que la date du traitement des déchets dans l'installation destinataire finale ;
- Le cas échéant, le nom, l'adresse et le numéro SIREN du négociant ainsi que son numéro de récépissé conformément au décret du 30 juillet 1998.

Le registre visé au présent article est tenu à la disposition de l'inspection des installations classées. Il sont conservés sur le site pendant une durée minimale de cinq ans.

---

## **TITRE 6 PRÉVENTION DES NUISANCES SONORES ET DES VIBRATIONS**

---

### **CHAPITRE 6.1 DISPOSITIONS GÉNÉRALES**

#### **ARTICLE 6.1.1. AMÉNAGEMENTS**

L'installation est construite, équipée et exploitée de façon que son fonctionnement ne puisse être à l'origine de bruits transmis par voie aérienne ou solidaire, de vibrations mécaniques susceptibles de compromettre la santé ou la sécurité du voisinage ou de constituer une nuisance pour celle-ci.

Les prescriptions de l'arrêté ministériel du 23 janvier 1997 relatif à la limitation des bruits émis dans l'environnement par les installations relevant du livre V – titre I du Code de l'Environnement, ainsi que les règles techniques annexées à la circulaire du 23 juillet 1986 relative aux vibrations mécaniques émises dans l'environnement par les installations classées sont applicables.

### ARTICLE 6.1.2. VÉHICULES ET ENGIN S

Les véhicules de transport, les matériels de manutention et les engins de chantier utilisés à l'intérieur de l'établissement, et susceptibles de constituer une gêne pour le voisinage, sont conformes aux dispositions des articles R 571-1 à R 571-24 du code de l'environnement.

### ARTICLE 6.1.3. APPAREILS DE COMMUNICATION

L'usage de tous appareils de communication par voie acoustique (sirènes, avertisseurs, haut-parleurs ...) gênants pour le voisinage est interdit sauf si leur emploi est exceptionnel et réservé à la prévention ou au signalement d'incidents graves ou d'accidents.

## CHAPITRE 6.2 NIVEAUX ACOUSTIQUES

Les valeurs limites et les mesures sont établies en référence à l'arrêté ministériel du 23 janvier 1997. Ces mesures sont effectuées dans des conditions représentatives du fonctionnement de l'installation sur une durée d'une demi-heure au moins.

### ARTICLE 6.2.1. VALEURS LIMITES D'ÉMERGENCE

Niveau de bruit ambiant existant dans les zones à émergence réglementée (incluant le bruit de l'établissement)	Emergence admissible pour la période allant de 7h 00 à 22h 00, sauf dimanches et jours fériés	Emergence admissible pour la période allant de 22h 00 à 7h 00, ainsi que les dimanches et jours fériés
Supérieur à 35 dB(A) et inférieur ou égal à 45 dB(A)	6 dB(A)	4 dB(A)
Supérieur 45 dB(A)	5 dB(A)	3 dB(A)

### ARTICLE 6.2.2. NIVEAUX LIMITES DE BRUIT

Les niveaux limites de bruit ne doivent pas dépasser en limite de propriété de l'établissement les valeurs suivantes pour les différentes périodes de la journée :

<i>PERIODES</i>	<i>PERIODE DE JOUR</i> Allant de 7h à 22h, (sauf dimanches et jours fériés)	<i>PERIODE DE NUIT</i> Allant de 22h à 7h, (ainsi que dimanches et jours fériés)
Limite de propriété	70dB(A)	60dB(A)

Les émissions sonores dues aux activités des installations ne doivent pas engendrer une émergence supérieure aux valeurs admissibles fixées dans le tableau figurant à l'article 6.2.1, dans les zones à émergence réglementée.

## CHAPITRE 6.3 VIBRATIONS

En cas d'émissions de vibrations mécaniques gênantes pour le voisinage ainsi que pour la sécurité des biens ou des personnes, les points de contrôle, les valeurs des niveaux limites admissibles ainsi que la mesure des niveaux vibratoires émis seront déterminés suivant les spécifications des règles techniques annexées à la circulaire ministérielle n° 23 du 23 juillet 1986 relative aux vibrations mécaniques émises dans l'environnement par les installations classées.

---

## TITRE 7 - PRÉVENTION DES RISQUES TECHNOLOGIQUES

---

### CHAPITRE 7.1 CARACTÉRISATION DES RISQUES

#### ARTICLE 7.1.1. INVENTAIRE DES MATIÈRES PRÉSENTES DANS L'ÉTABLISSEMENT

L'inventaire et l'état des matières stockées susceptibles d'être présentes dans l'établissement (nature, état physique, quantité, emplacement) en tenant compte des phrases de risques codifiées par la réglementation en vigueur est constamment tenu à jour. Cet inventaire est tenu à la disposition permanente des services de secours et de l'inspection des installations classées.

#### ARTICLE 7.1.2. ZONAGE INTERNES À L'ÉTABLISSEMENT

L'exploitant identifie les zones de l'établissement susceptibles d'être à l'origine d'incendie, d'émanations toxiques ou d'explosion de par la présence de substances ou préparations dangereuses stockées ou utilisées ou d'atmosphères nocives ou explosibles pouvant survenir soit de façon permanente ou semi-permanente.

Ces zones sont matérialisées par des moyens appropriés et reportées sur un plan systématiquement tenu à jour.

La nature exacte du risque et les consignes à observer sont indiquées à l'entrée de ces zones et en tant que de besoin rappelées à l'intérieur de celles-ci. Ces consignes sont incluses dans les plans de secours s'ils existent.

### CHAPITRE 7.2 INFRASTRUCTURES ET INSTALLATIONS

#### ARTICLE 7.2.1. ACCÈS ET CIRCULATION DANS L'ÉTABLISSEMENT

L'exploitant fixe les règles de circulation applicables à l'intérieur de l'établissement. Les règles sont portées à la connaissance des intéressés L'exploitant fixe les règles de circulation et de stationnement, applicables à l'intérieur de l'établissement. Les règles sont portées à la connaissance des intéressés par une signalisation adaptée et une information appropriée.

Les voies de circulation et d'accès sont notamment délimitées, maintenues en constant état de propreté et dégagées de tout objet susceptible de gêner le passage. Ces voies sont aménagées pour que les engins des services d'incendie et de secours puissent évoluer sans difficulté.

L'établissement est efficacement clôturé sur la totalité de sa périphérie.

L'entrepôt doit être en permanence accessible pour permettre l'intervention des services d'incendie et de secours. Une voie au moins est maintenue dégagée pour la circulation sur le périmètre de l'entrepôt. Cette voie doit permettre l'accès des engins de secours des sapeurs-pompiers et les croisements de ces engins.

À partir de cette voie, les sapeurs-pompiers doivent pouvoir accéder à toutes les issues de l'entrepôt par un chemin stabilisé de 1,40 mètres de large au minimum.

Les véhicules dont la présence est liée à l'exploitation de l'entrepôt doivent pouvoir stationner sans occasionner de gêne sur les voies de circulation externe à l'entrepôt tout en laissant dégagés les accès nécessaires aux secours, même en-dehors des heures d'exploitation et d'ouverture de l'entrepôt.

##### *Article 7.2.1.1. Gardiennage et contrôle des accès*

Toute personne étrangère à l'établissement ne doit pas avoir libre accès aux installations.

L'exploitant prend les dispositions nécessaires au contrôle des accès, ainsi qu'à la connaissance permanente des personnes présentes dans l'établissement.

L'exploitant établit une consigne sur la nature et la fréquence des contrôles à effectuer.

Le responsable de l'établissement prend toutes dispositions pour que lui-même ou une personne déléguée techniquement compétente en matière de sécurité puisse être alerté et intervenir rapidement sur les lieux en cas de besoin y compris durant les périodes de gardiennage.

En dehors des heures d'exploitation et d'ouverture de l'entrepôt, une surveillance de l'entrepôt, par gardiennage ou télésurveillance, doit être mise en place en permanence afin de permettre notamment l'accès des services de secours en cas d'incendie.

##### *Article 7.2.1.2. Caractéristiques minimales des voies*

Les voies d'accès engins auront les caractéristiques minimales suivantes :

- largeur de la bande de roulement : 3 m
- rayon intérieur de giration : 11 m
- sur largeur  $S=15/R$  dans les virages de rayon inférieur à 50 m
- hauteur libre : 3,50 m
- pente inférieure à 15%
- rayon intérieur minimal R : 11m
- résistance au poinçonnement : 80 N/cm<sup>2</sup> sur une surface maximale 0.20m<sup>2</sup>
- force portante calculée pour un véhicule de 160 kN avec un maximum de 90N par essieu, ceux-ci étant distants de 3.6m au minimum

La section de voie utilisable pour la mise en station des échelles aériennes est complétée ou modifiée comme suit :

- Longueur minimale de 10m

- Largeur libre minimale de chaussée : 4m
- Force portante calculée pour un véhicule de 160 kN avec un maximum de 90N par essieu, ceux-ci étant distants de 3.6m au minimum
- Résistance au poinçonnement : 80 N/cm<sup>2</sup> sur une surface maximale 0.20m<sup>2</sup>
- pente inférieure à 10%
- rayon intérieur minimal R : 11m

#### **ARTICLE 7.2.2. BÂTIMENTS ET LOCAUX DES ENTREPOTS N° 3 ET 4**

Les bâtiments et locaux sont conçus et aménagés de façon à pouvoir détecter rapidement un départ d'incendie et s'opposer à la propagation d'un incendie.

En vue de prévenir la propagation d'un incendie à l'entrepôt ou entre parties de l'entrepôt, celui-ci vérifie les conditions constructives minimales suivantes :

- les murs extérieurs sont construits en matériaux M0, sauf si le bâtiment est doté d'un dispositif d'extinction automatique d'incendie ;
  - en ce qui concerne la toiture, ses éléments de support sont réalisés en matériaux M0 et l'isolant thermique (s'il existe) est réalisé en matériaux M0 ou M1 de Pouvoir Calorifique Supérieur (PCS) inférieur ou égal à 8,4 MJ/kg. " Cette disposition n'est pas applicable si la structure porteuse est en lamellé-collé, en bois massif ou en matériaux reconnus équivalents par le comité d'étude et de classification des matériaux et éléments de construction par rapport au risque incendie (CECMI). Par ailleurs, la toiture et la couverture de toiture satisfont la classe BROOF (t3) ;
  - les matériaux utilisés pour l'éclairage naturel ne doivent pas, lors d'un incendie, produire de gouttes enflammées ;
- Les bâtiments ou locaux susceptibles d'être l'objet d'une explosion sont suffisamment éloignés des autres bâtiments et unités de l'installation, ou protégés en conséquence.

A l'intérieur des ateliers, les allées de circulation sont aménagées et maintenues constamment dégagées pour faciliter la circulation et l'évacuation du personnel ainsi que l'intervention des secours en cas de sinistre.

Pour les entrepôts à simple rez-de-chaussée de plus de 12,50 m de hauteur, la stabilité au feu de la structure est d'une heure, sauf si le bâtiment est doté d'un dispositif d'extinction automatique d'incendie et qu'une étude spécifique d'ingénierie incendie conclut à une cinématique de ruine démontrant le non-effondrement de la structure vers l'extérieur de la première cellule en feu et l'absence de ruine en chaîne, et une cinétique d'incendie compatible avec l'évacuation des personnes et l'intervention des services de secours.

Les escaliers intérieurs reliant des niveaux séparés, dans le cas de planchers situés à plus de 8 mètres du sol intérieur et considérés comme issues de secours, sont encloués par des parois coupe-feu de degré 1 heure et construits en matériaux M0. Ils doivent déboucher directement à l'air libre, sinon sur des circulations enclouées de même degré coupe-feu y conduisant. Les blocs-portes intérieurs donnant sur ces escaliers sont pare-flamme de degré 1 heure.

Les ateliers d'entretien du matériel sont isolés par une paroi et un plafond coupe-feu de degré 2 heures ou situés dans un local distant d'au moins 10 mètres des cellules de stockage. Les portes d'intercommunication sont coupe-feu de degré 2 heures et sont munies d'un ferme-porte.

Les bureaux et les locaux sociaux, à l'exception des bureaux dits de "quais" destinés à accueillir le personnel travaillant directement sur les stockages et les quais, sont situés dans un local clos distant d'au moins 10 mètres des cellules de stockage, ou isolés par une paroi, un plafond et des portes d'intercommunication munies d'un ferme-porte, qui sont tous coupe-feu de degré 2 heures, sans être contigus avec les cellules où sont présentes des matières dangereuses.

#### **ARTICLE 7.2.3. CANTON DE DÉSENFUMAGE APPLICABLES POUR LES ENTREPOTS N° 3 ET 4**

Les cellules de stockage sont divisées en cantons de désenfumage d'une superficie maximale de 1 600 mètres carrés et d'une longueur maximale de 60 mètres. Les cantons sont délimités par des écrans de cantonnement, réalisés en matériaux M0 (y compris leurs fixations) et stables au feu de degré un quart d'heure, ou par la configuration de la toiture et des structures du bâtiment.

Les cantons de désenfumage sont équipés en partie haute de dispositifs d'évacuation des fumées, gaz de combustion, chaleur et produits imbrûlés.

Des exutoires à commande automatique et manuelle font partie des dispositifs d'évacuation des fumées. La surface utile de l'ensemble de ces exutoires ne doit pas être inférieure à 2 % de la superficie de chaque canton de désenfumage.

Il faut prévoir au moins quatre exutoires pour 1 000 mètres carrés de superficie de toiture. La surface utile d'un exutoire ne doit pas être inférieure à 0,5 mètre carré ni supérieure à 6 mètres carrés. Les dispositifs d'évacuation ne doivent pas être implantés sur la toiture à moins de 7 mètres des murs coupe-feu séparant les cellules de stockage.

La commande manuelle des exutoires est au minimum installée en deux points opposés de l'entrepôt de sorte que l'actionnement d'une commande empêche la manœuvre inverse par la ou les autres commandes. Ces commandes manuelles sont facilement accessibles depuis les issues du bâtiment ou de chacune des cellules de stockage.

Des amenées d'air frais d'une superficie égale à la surface des exutoires du plus grand canton, cellule par cellule, sont réalisées soit par des ouvrants en façade, soit par des bouches raccordées à des conduits, soit par les portes des cellules à désenfumer donnant sur l'extérieur.

#### **ARTICLE 7.2.4. COMPARTIMENTAGE ET AMÉNAGEMENT DU STOCKAGE DES ENTREPOTS N°3 ET 4**

L'entrepôt est compartimenté en cellules de stockage afin de limiter la quantité de matières combustibles en feu lors d'un incendie. La taille des surfaces des cellules de stockage est limitée à 3 000 mètres carrés de façon à réduire la quantité de matières combustibles en feu et d'éviter la propagation du feu d'une cellule à l'autre.

Ce compartimentage doit permettre de prévenir la propagation d'un incendie d'une cellule de stockage à l'autre.

Pour atteindre cet objectif, les cellules doivent respecter les dispositions suivantes :

- les parois qui séparent les cellules de stockage doivent être des murs coupe-feu de degré minimum 2 heures ;
- les percements effectués dans les murs ou parois séparatifs, par exemple pour le passage de gaines, sont rebouchés afin d'assurer un degré coupe-feu équivalent à celui exigé pour ces murs ou parois séparatifs ;
- les ouvertures effectuées dans les murs ou parois séparatifs, par exemple pour le passage de galeries techniques, sont munies de dispositifs assurant un degré coupe-feu équivalent à celui exigé pour ces murs ou parois séparatifs ;
- les portes communicantes entre les cellules doivent être coupe-feu de degré 2 heures et munies d'un dispositif de fermeture automatique qui doit pouvoir être commandé de part et d'autre du mur de séparation des cellules. La fermeture automatique des portes coupe-feu ne doit pas être gênée par des obstacles ;
- les parois séparatives doivent dépasser d'au moins 1 mètre la couverture au droit du franchissement. La toiture doit être recouverte d'une bande de protection sur une largeur minimale de 5 mètres de part et d'autre des parois séparatives. Alternativement aux bandes de protection, une colonne sèche placée le long des parois séparatives peut assurer cette protection sous réserve de justification ;
- si les murs extérieurs n'ont pas un degré coupe-feu 1 heure, les parois séparatives de ces cellules sont prolongées latéralement aux murs extérieurs sur une largeur de 1 mètre ou de 0,50 mètre en saillie de la façade dans la continuité de la paroi.

#### **ARTICLE 7.2.5. ORGANISATION DES STOCKAGES**

Les matières conditionnées en masse (sac, palette, etc.) forment des îlots limités de la façon suivante :

1°) surface maximale des îlots au sol : 500 m<sup>2</sup> ;

2°) hauteur maximale de stockage : 8 mètres maximum ;

3°) distance entre deux îlots : 2 mètres minimum ;

4°) une distance minimale de 1 mètre est maintenue entre le sommet des îlots et la base de la toiture ou le plafond ou de tout système de chauffage.

#### **ARTICLE 7.2.6. ISSUES DE SECOURS**

Les parties de l'entrepôt dans lesquelles il peut y avoir présence de personnel comportent des dégagements permettant une évacuation rapide.

En outre, le nombre minimal de ces issues doit permettre que tout point de l'entrepôt ne soit pas distant de plus de 50 mètres effectifs (parcours d'une personne dans les allées) de l'une d'elles, et 25 mètres dans les parties de l'entrepôt formant cul-de-sac.

Deux issues au moins vers l'extérieur de l'entrepôt ou sur un espace protégé, dans deux directions opposées, sont prévues dans chaque cellule de stockage d'une surface supérieure à 1000 m<sup>2</sup>. En présence de personnel, ces issues ne sont pas verrouillées.

#### **ARTICLE 7.2.7. INSTALLATIONS ÉLECTRIQUES – MISE À LA TERRE**

Les installations électriques sont conçues, réalisées et entretenues conformément aux normes en vigueur.

La mise à la terre est effectuée suivant les règles de l'art et distincte de celle des installations de protection contre la foudre.

Une vérification de l'ensemble de l'installation électrique est effectuée au minimum une fois par an par un organisme compétent qui mentionne très explicitement les déficiences relevées dans son rapport. L'exploitant conserve une trace écrite des éventuelles mesures correctives prises.

A proximité d'au moins la moitié des issues est installé un interrupteur central, bien signalé, permettant de couper l'alimentation électrique pour chaque cellule. Les transformateurs de courant électrique, lorsqu'ils sont accolés ou à l'intérieur du dépôt, sont situés dans des locaux clos largement ventilés et isolés du dépôt par un mur et des portes coupe-feu, munies d'un ferme-porte. Ce mur et ces portes sont respectivement de degré REI 120 et EI 120.

Dans le cas d'un éclairage artificiel, seul l'éclairage électrique est autorisé.

Si l'éclairage met en œuvre des lampes à vapeur de sodium ou de mercure, l'exploitant prend toute disposition pour qu'en cas d'éclatement de l'ampoule, tous les éléments soient confinés dans l'appareil.

Les appareils d'éclairage électrique ne sont pas situés en des points susceptibles d'être heurtés en cours d'exploitation ou sont protégés contre les chocs.

Ils sont en toute circonstance éloignés des matières entreposées pour éviter leur échauffement.



### **Article 7.2.7.1. Zones à atmosphère explosible**

Les dispositions de l'article 2 de l'arrêté ministériel du 31 mars 1980, portant réglementation des installations électriques des établissements réglementés au titre de la législation sur les installations classées et susceptibles de présenter des risques d'explosion, sont applicables à l'ensemble des zones de risque d'atmosphère explosive de l'établissement. Le plan des zones à risques d'explosion est porté à la connaissance de l'organisme chargé de la vérification des installations électriques.

Le matériel électrique mis en service à partir du 1er janvier 1981 est conforme aux dispositions des articles 3 et 4 de l'arrêté ministériel précité.

Les masses métalliques contenant et/ou véhiculant des produits inflammables et explosibles susceptibles d'engendrer des charges électrostatiques sont mises à la terre et reliées par des liaisons équipotentielles.

### **ARTICLE 7.2.8. PROTECTION CONTRE LA Foudre**

Les installations sur lesquelles une agression par la foudre peut être à l'origine d'évènements susceptibles de porter gravement atteinte, directement ou indirectement à la sécurité des installations, à la sécurité des personnes ou à la qualité de l'environnement, sont protégées contre la foudre en application de l'arrêté ministériel en vigueur.

## **CHAPITRE 7.3 GESTION DES OPÉRATIONS PORTANT SUR DES SUBSTANCES DANGEREUSES**

### **ARTICLE 7.3.1. CONSIGNES D'EXPLOITATION DESTINÉES À PRÉVENIR LES ACCIDENTS**

Les opérations comportant des manipulations susceptibles de créer des risques, en raison de leur nature ou de leur proximité avec des installations dangereuses, et la conduite des installations, dont le dysfonctionnement aurait par leur développement des conséquences dommageables pour le voisinage et l'environnement (phases de démarrage et d'arrêt, fonctionnement normal, entretien...) font l'objet de procédures et instructions d'exploitation écrites et contrôlées.

Ces consignes doivent notamment indiquer :

- l'interdiction de fumer;
- l'interdiction de tout brûlage à l'air libre;
- l'interdiction d'apporter du feu sous une forme quelconque à proximité du dépôt;
- l'obligation du «permis d'intervention» ou «permis de feu»
- les procédures d'arrêt d'urgence et de mise en sécurité de l'installation (électricité, ventilation, climatisation, chauffage, fermeture des portes coupe-feu, obturation des écoulements d'égouts notamment),
- les moyens d'extinction à utiliser en cas d'incendie;
- la procédure d'alerte avec les numéros de téléphone du responsable d'intervention de l'établissement, des services d'incendie et de secours.

### **ARTICLE 7.3.2. VÉRIFICATIONS PÉRIODIQUES**

Les installations, appareils et stockages dans lesquels sont mis en œuvre ou entreposés des substances et préparations dangereuses ainsi que les divers moyens de secours et d'intervention font l'objet de vérifications périodiques. Il convient en particulier, de s'assurer du bon fonctionnement de conduite et des dispositifs de sécurité.

### **ARTICLE 7.3.3. INTERDICTION DE FEUX**

Il est interdit d'apporter du feu ou une source d'ignition sous une forme quelconque dans les zones de dangers présentant des risques d'incendie ou d'explosion sauf pour les interventions ayant fait l'objet d'un permis d'intervention spécifique.

### **ARTICLE 7.3.4. FORMATION DU PERSONNEL**

Outre l'aptitude au poste occupé, les différents opérateurs et intervenants sur le site, y compris le personnel intérimaire, reçoivent une formation sur les risques inhérents des installations, la conduite à tenir en cas d'incident ou accident et, sur la mise en œuvre des moyens d'intervention.

L'exploitant doit fixer par consigne :

- La composition des équipes d'intervention et leur rôle
- La fréquence des exercices

### **ARTICLE 7.3.5. TRAVAUX D'ENTRETIEN ET DE MAINTENANCE**

Les travaux de réparation ou d'aménagement conduisant à une augmentation des risques (emploi d'une flamme ou d'une source chaude par exemple) ne peuvent être effectués qu'après délivrance d'un " permis d'intervention " et éventuellement d'un " permis de feu " et en respectant une consigne particulière.

Le " permis d'intervention " et éventuellement le " permis de feu " et la consigne particulière doivent être établis et visés par l'exploitant ou par une personne qu'il aura nommément désignée. Lorsque les travaux sont effectués par une entreprise extérieure, le " permis d'intervention " et éventuellement le " permis de feu " et la consigne particulière relative à la sécurité de l'installation, doivent être signés par l'exploitant et l'entreprise extérieure ou les personnes qu'ils auront nommément désignées.

Après la fin des travaux et avant la reprise de l'activité, une vérification des installations doit être effectuée par l'exploitant ou son représentant ou le représentant de l'éventuelle entreprise extérieure.

### **ARTICLE 7.3.6. SURVEILLANCE ET DÉTECTION DES ZONES POUVANT ÊTRE A L'ORIGINE DE RISQUES**

L'exploitant dispose d'un réseau de détecteurs incendie en nombre suffisant (de type optique et détection de fumées) avec un report d'alarme en dehors des heures d'ouverture du site.

L'exploitant dresse la liste de ces détecteurs avec leur fonctionnalité et détermine les opérations d'entretien destinées à maintenir leur efficacité dans le temps.

- la surveillance d'une zone pouvant être à l'origine des risques ne repose pas sur un seul point de détection.
- la remise en service d'une installation arrêtée à la suite d'une détection, ne peut être décidée que par une personne déléguée à cet effet, après examen détaillé des installations, et analyse de la défaillance ayant provoqué l'alarme.

Dans tous les bâtiments de stockage, un système de détection automatique incendie conforme aux référentiels en vigueur est mis en place.

## **CHAPITRE 7.4 PRÉVENTION DES POLLUTIONS ACCIDENTELLES**

### **ARTICLE 7.4.1. ORGANISATION DE L'ÉTABLISSEMENT**

Une consigne écrite doit préciser les vérifications à effectuer, en particulier pour s'assurer périodiquement de l'étanchéité des dispositifs de rétention, préalablement à toute remise en service après arrêt d'exploitation, et plus généralement aussi souvent que le justifieront les conditions d'exploitation.

### **ARTICLE 7.4.2. ETIQUETAGE DES SUBSTANCES ET PRÉPARATIONS DANGEREUSES**

Les fûts, réservoirs et autres emballages, les récipients fixes de stockage de produits dangereux d'un volume supérieur à 800 l portent de manière très lisible la dénomination exacte de leur contenu, le numéro et le symbole de danger défini dans la réglementation relative à l'étiquetage des substances et préparations chimiques dangereuses.

### **ARTICLE 7.4.3. RÉTENTIONS**

Tout stockage fixe ou temporaire d'un liquide susceptible de créer une pollution des eaux ou des sols est associé à une capacité de rétention dont le volume est au moins égal à la plus grande des deux valeurs suivantes :

- 100 % de la capacité du plus grand réservoir,
- 50 % de la capacité des réservoirs associés.

Cette disposition n'est pas applicable aux bassins de traitement des eaux résiduaires.

Pour les stockages de récipients de capacité unitaire inférieure ou égale à 250 litres, la capacité de rétention est au moins égale à :

- dans le cas de liquides inflammables, à l'exception des lubrifiants, 50 % de la capacité totale des fûts,
- dans les autres cas, 20 % de la capacité totale des fûts,
- dans tous les cas, 800 l minimum ou égale à la capacité totale lorsque celle-là est inférieure à 800 l.

La capacité de rétention est étanche aux produits qu'elle pourrait contenir, résiste à l'action physique et chimique des fluides et peut être contrôlée à tout moment. Il en est de même pour son éventuel dispositif d'obturation qui est maintenu fermé en permanence.

Les capacités de rétention ou les réseaux de collecte et de stockage des égouttures et effluents accidentels ne comportent aucun moyen de vidange par simple gravité dans le réseau d'assainissement ou le milieu naturel.

La conception de la capacité est telle que toute fuite survenant sur un réservoir associé y soit récupérée, compte tenu en particulier de la différence de hauteur entre le bord de la capacité et le sommet du réservoir.

Ces capacités de rétention doivent être construites suivant les règles de l'art, en limitant notamment les surfaces susceptibles d'être mouillées en cas de fuite.

Les déchets et résidus produits considérés comme des substances ou préparations dangereuses sont stockés, avant leur revalorisation ou leur élimination, dans des conditions ne présentant pas de risques de pollution (prévention d'un lessivage par les eaux météoriques, d'une pollution des eaux superficielles et souterraines, des envols et des odeurs) pour les populations avoisinantes et l'environnement.

Les stockages temporaires, avant recyclage ou élimination des déchets spéciaux considérés comme des substances ou préparations dangereuses, sont réalisés sur des cuvettes de rétention étanches et aménagées pour la récupération des eaux météoriques.

#### **ARTICLE 7.4.4. RÉSERVOIRS**

L'étanchéité des réservoirs associés à la rétention doit pouvoir être contrôlée à tout moment.

Les matériaux utilisés doivent être adaptés aux produits utilisés de manière, en particulier, à éviter toute réaction parasite dangereuse.

#### **ARTICLE 7.4.5. RÈGLES DE GESTION DES STOCKAGES EN RÉTENTION**

Les réservoirs ou récipients contenant des produits incompatibles ne sont pas associés à une même rétention.

Le stockage des liquides inflammables, ainsi que des autres produits, toxiques, corrosifs ou dangereux pour l'environnement, n'est autorisé sous le niveau du sol que dans des réservoirs installés en fosse maçonnée ou assimilés, et pour les liquides inflammables dans le respect des dispositions du présent arrêté.

L'exploitant veille à ce que les volumes potentiels de rétention restent disponibles en permanence. A cet effet, l'évacuation des eaux pluviales respectent les dispositions du présent arrêté.

#### **ARTICLE 7.4.6. STOCKAGE SUR LES LIEUX D'EMPLOI**

Les matières premières, produits intermédiaires et produits finis considérés comme des substances ou des préparations dangereuses sont limités en quantité stockée et utilisée dans les ateliers au minimum technique permettant leur fonctionnement normal.

#### **ARTICLE 7.4.7. TRANSPORTS - CHARGEMENTS - DÉCHARGEMENTS**

Les aires de chargement et de déchargement de véhicules citernes sont étanches et reliées à des rétentions dimensionnées selon les règles de l'art. Des zones adéquates sont aménagées pour le stationnement en sécurité des véhicules de transport de matières dangereuses, en attente de chargement ou de déchargement.

Le transport des produits à l'intérieur de l'établissement est effectué avec les précautions nécessaires pour éviter le renversement accidentel des emballages (arrimage des fûts...).

Le stockage et la manipulation de produits dangereux ou polluants, solides ou liquides (ou liquéfiés) sont effectués sur des aires étanches et aménagées pour la récupération des fuites éventuelles.

#### **ARTICLE 7.4.8. ELIMINATION DES SUBSTANCES OU PRÉPARATIONS DANGEREUSES**

L'élimination des substances ou préparations dangereuses récupérées en cas d'accident suit prioritairement la filière déchets la plus appropriée. En tout état de cause, leur éventuelle évacuation vers le milieu naturel s'exécute dans des conditions conformes au présent arrêté.

### **CHAPITRE 7.5 MOYENS D'INTERVENTION EN CAS D'ACCIDENT ET ORGANISATION DES SECOURS**

#### **ARTICLE 7.5.1. DÉFINITION GÉNÉRALE DES MOYENS**

L'exploitant met en œuvre des moyens d'intervention conformes à l'étude de dangers.

L'établissement est doté de moyens adaptés aux risques à défendre et répartis en fonction de la localisation de ceux-ci conformément à l'analyse des risques définie dans le présent chapitre au paragraphe généralités.

L'ensemble du système de lutte contre l'incendie fait l'objet d'un plan Etablissements Répertoire. A ce titre l'exploitant transmet, à la demande du Service Départemental d'Incendie et de Secours, tous les documents nécessaires à l'établissement de ce plan.

#### **ARTICLE 7.5.2. ENTRETIEN DES MOYENS D'INTERVENTION**

Ces équipements sont maintenus en bon état, repérés et facilement accessibles.

L'exploitant doit pouvoir justifier, auprès de l'inspection des installations classées, de l'exécution de ces dispositions. Il doit fixer les conditions de maintenance et les conditions d'essais périodiques de ces matériels.

Les dates, les modalités de ces contrôles et les observations constatées doivent être inscrites sur un registre tenu à la disposition des services de la protection civile, d'incendie et de secours et de l'inspection des installations classées.

#### **ARTICLE 7.5.3. RESSOURCES EN EAU ET MOUSSE**

L'établissement doit disposer de ses propres moyens de lutte contre l'incendie adaptés aux risques à défendre, et au minimum les moyens définis ci-après :

- un réseau d'eau public alimentant des bouches ou des poteaux d'incendie de 100 mm de diamètre dont un est implanté à 200 mètres au plus de l'établissement, d'un modèle incongelable et comportant des raccords normalisés. Ce réseau est capable de fournir le débit nécessaire à l'alimentation simultanée des robinets d'incendie armés et à l'alimentation, à raison de 60 m<sup>3</sup>/heure chacun, d'au moins deux poteaux d'incendie.
- une réserve d'eau complémentaire contenant a minima 600 m<sup>3</sup> avec repère ou dispositif de mesure permettant de s'assurer de la présence permanente de ce niveau d'eau. L'exploitant met en place une consigne ou procédure permettant de s'assurer périodiquement du niveau de remplissage de cette réserve.
- des extincteurs en nombre et en qualité adaptés aux risques, doivent être judicieusement répartis dans l'établissement, bien visibles et facilement accessibles. Les agents d'extinction doivent être appropriés aux risques à combattre et compatibles avec les produits stockés,
- des robinets d'incendie armés répartis dans les bâtiments de production et situés à proximité des issues : ils sont disposés de telle sorte qu'un foyer puisse être attaqué simultanément par 2 lances en direction opposées. Ils sont utilisables en période de gel,
- d'un système de détection automatique d'incendie,
- d'un moyen permettant d'alerter les services d'incendie et de secours.
- des plan des locaux facilitant l'intervention des services d'incendie et de secours.

Les installations sont aménagées de façon à éviter toute perte de temps ou tout incendie susceptibles de nuire à la rapidité de mise en œuvre des moyens des sapeurs-pompiers.

#### **ARTICLE 7.5.4. CONSIGNES DE SÉCURITÉ**

Sans préjudice des dispositions du code du travail, les modalités d'application des dispositions du présent arrêté sont établies, intégrées dans des procédures générales spécifiques et/ou dans les procédures et instructions de travail, tenues à jour et affichées dans les lieux fréquentés par le personnel.

Ces consignes indiquent notamment :

- l'interdiction d'apporter du feu sous une forme quelconque dans les parties de l'installation qui, en raison des caractéristiques qualitatives et quantitatives des matières mises en œuvre, stockées, utilisées ou produites, sont susceptibles d'être à l'origine d'un sinistre pouvant avoir des conséquences directes ou indirectes sur l'environnement, la sécurité publique ou le maintien en sécurité de l'installation,
- les procédures d'arrêt d'urgence et de mise en sécurité de l'installation (électricité, réseaux de fluides),
- les mesures à prendre en cas de fuite sur un récipient ou une canalisation contenant des substances dangereuses et notamment les conditions d'évacuation des déchets et eaux souillées en cas d'épandage accidentel,
- les moyens d'extinction à utiliser en cas d'incendie,
- la procédure d'alerte avec les numéros de téléphone du responsable d'intervention de l'établissement, des services d'incendie et de secours,
- la procédure permettant, en cas de lutte contre un incendie, d'isoler le site afin de prévenir tout transfert de pollution vers le milieu récepteur.

#### **ARTICLE 7.5.5. CONSIGNES GÉNÉRALES D'INTERVENTION**

Des consignes écrites sont établies pour la mise en œuvre des moyens d'intervention, d'évacuation du personnel et d'appel des secours extérieurs auxquels l'exploitant aura communiqué un exemplaire. Le personnel est entraîné à l'application de ces consignes.

L'établissement forme une partie de son personnel au maniement des moyens d'intervention (maniement des extincteurs et des RIA).

##### **Article 7.5.5.1. Bassin de confinement et bassin d'orage**

Les réseaux d'assainissement susceptibles de recueillir l'ensemble des eaux polluées lors d'un accident ou d'un incendie (y compris les eaux d'extinction et de refroidissement) sont raccordés à un bassin de confinement étanche aux produits collectés et d'une capacité minimum de 900 m<sup>3</sup> avant rejet vers le milieu naturel. La vidange suivra les principes imposés par l'article 4.3.11 traitant des eaux pluviales susceptibles d'être polluées.

Dans le cas d'un confinement externe, les matières canalisées doivent, de manière gravitaire, être collectées puis converger vers une capacité spécifique extérieure au bâtiment. Les orifices d'écoulement doivent être munis d'un dispositif automatique d'obturation pour assurer ce confinement. Tout moyen doit être mis en place pour éviter la propagation de l'incendie par ces écoulements.

Le premier flot des eaux pluviales susceptibles d'être polluées par lessivage des toitures, sols, aires de stockage, est collecté dans un bassin de confinement d'une capacité minimum de 830 m<sup>3</sup>.

La capacité des bassins, qui peuvent être confondus, tient compte à la fois du volume des eaux de pluie et d'arrosage d'un incendie majeur sur le site.

Ils sont maintenus en temps normal au niveau permettant une pleine capacité d'utilisation. Les organes de commande nécessaire à leur mise en service doivent pouvoir être actionnés en toutes circonstances. Leur entretien et leur mise en œuvre est défini par consigne.

---

## **TITRE 8 - CONDITIONS PARTICULIÈRES APPLICABLES À CERTAINES INSTALLATIONS DE L'ÉTABLISSEMENT**

---

### **CHAPITRE 8.1 LOCAL DE CHARGE D'ACCUMULATEURS**

#### **ARTICLE 8.1.1. IMPLANTATION - AMÉNAGEMENT**

Le présent article s'applique au local où se situe l'installation de charge dès lors qu'il peut survenir dans celui-ci des points d'accumulation d'hydrogène.

L'installation doit être implantée à une distance d'au moins 5 m des limites de propriété.

Les locaux abritant l'installation doivent présenter les caractéristiques de réaction et de résistance au feu minimales suivantes :

- murs et planchers hauts REI 120 ;
- couverture A1 ;
- portes intérieures REI 30 et munies d'un ferme porte ou d'un dispositif assurant leur fermeture automatique ;
- porte donnant vers l'extérieur RE 30 ;
- pour les autres matériaux : classe A1.

Les locaux doivent être équipés en partie haute de dispositifs permettant l'évacuation des fumées et gaz de combustion dégagés en cas d'incendie (lanterneaux en toiture, ouvrants en façade ou tout autre dispositif équivalent). Les commandes d'ouverture manuelle sont placées à proximité des accès. Le système de désenfumage doit être adapté aux risques particuliers de l'installation.

La recharge des batteries est interdite hors des locaux de recharge ou, dans le cas des entrepôts automatisés, hors des zones spéciales conçues à cet effet dans les cellules.

Le débouché à l'atmosphère de la ventilation doit être placé aussi loin que possible des habitations voisines et des bureaux.

Les conduits de ventilation sont munis de clapets coupe-feu à la séparation entre les cellules, restituant le degré coupe-feu de la paroi traversée.

#### **ARTICLE 8.1.2. VENTILATION**

Sans préjudice des dispositions du code du travail, les locaux doivent être convenablement ventilés pour éviter tout risque d'atmosphère explosible ou nocive. Le débouché à l'atmosphère de la ventilation doit être placé aussi loin que possible des habitations voisines.

Le débit d'extraction est donné par les formules ci-après suivant les différents cas :

Pour les batteries dites ouvertes et les ateliers de charge de batteries :

$$Q = 0,05 n l$$

Pour les batteries dites à recombinaison :

$$Q = 0,0025 n l$$

où :

Q = débit minimal de ventilation, en m<sup>3</sup>/h

n = nombre total d'éléments de batterie en charge simultanément

l. = Courant d'électrolyse, en A

#### **ARTICLE 8.1.3. LOCALISATION DES RISQUES**

L'exploitant recense, sous sa responsabilité et avec l'aide éventuelle d'organismes spécialisés, les parties de l'installation présentant un risque spécifique pouvant avoir des conséquences directes ou indirectes sur l'environnement, la sécurité publique ou le maintien en sécurité de l'installation électrique. Les parties d'installation présentant un risque spécifique tel qu'identifié ci-dessus sont équipées de détecteurs d'hydrogène.

#### **ARTICLE 8.1.4. MATÉRIEL ÉLECTRIQUE DE SÉCURITÉ**

Dans les parties de l'installation visées et se référant aux atmosphères explosibles, les installations électriques doivent être réduites à ce qui est strictement nécessaire aux besoins de l'exploitation. Elles doivent être constituées de matériels utilisables dans les atmosphères explosives. Cependant, dans les parties de l'installation où les atmosphères explosives peuvent apparaître de manière épisodique avec une faible fréquence et une courte durée, les installations électriques peuvent être constituées de matériel électrique de bonne qualité industrielle, qui en service normal, n'engendrent ni arc ni étincelle, ni surface chaude susceptible de provoquer une explosion. Les canalisations ne doivent pas être une cause possible d'inflammation et doivent être convenablement protégées contre les chocs, contre la propagation des flammes et contre l'action des produits présents dans la partie de l'installation en cause.

Seuil de concentration limite en hydrogène

Pour les parties de l'installation équipées de détecteur d'hydrogène, le seuil de la concentration limite en hydrogène admise dans le local est pris à 25 % de la L.I.E. (limite inférieure d'explosivité), soit 1 % d'hydrogène dans l'air. Le dépassement de ce seuil doit interrompre automatiquement l'opération de charge et déclencher une alarme.

Pour les parties de l'installation identifiées non équipées de détecteur d'hydrogène, l'interruption des systèmes d'extraction d'air (hors interruption prévue en fonctionnement normal de l'installation) doit interrompre automatiquement, également, l'opération de charge et déclencher une alarme.

## **CHAPITRE 8.2 CHAUFFAGE DES ENTREPÔTS**

Le chauffage des entrepôts et de leurs annexes ne peut être réalisé que par eau chaude, vapeur produite par un générateur thermique ou autre système présentant un degré de sécurité équivalent. Les systèmes de chauffage par aérothermes à gaz ne sont pas autorisés dans les cellules de stockage.

Dans le cas d'un chauffage par air chaud pulsé de type indirect produit par un générateur thermique, toutes les gaines d'air chaud sont entièrement réalisées en matériau M0. En particulier, les canalisations métalliques, lorsqu'elles sont calorifugées, ne sont garnies que de calorifuges M0. Des clapets coupe-feu sont installés si les canalisations traversent un mur entre deux cellules.

Le chauffage électrique par résistance non protégée est autorisé dans les locaux administratifs ou sociaux séparés ou isolés des cellules de stockage.

Les moyens de chauffage des postes de conduite des engins de manutention, s'ils existent, présentent les mêmes garanties de sécurité que celles prévues pour les locaux dans lesquels ils circulent.

Les moyens de chauffage des bureaux de quais, s'ils existent, présentent les mêmes garanties de sécurité que celles prévues pour les locaux dans lesquels ils sont situés.

---

## **TITRE 9 - SURVEILLANCE DES ÉMISSIONS ET DE LEURS EFFETS**

---

### **CHAPITRE 9.1 PROGRAMME D'AUTO SURVEILLANCE**

#### **ARTICLE 9.1.1. PRINCIPE ET OBJECTIFS DU PROGRAMME D'AUTO SURVEILLANCE**

Afin de maîtriser les émissions de ses installations et de suivre leurs effets sur l'environnement, l'exploitant définit et met en œuvre sous sa responsabilité un programme de surveillance de ses émissions et de leurs effets dit programme d'auto surveillance. L'exploitant adapte et actualise la nature et la fréquence de cette surveillance pour tenir compte des évolutions de ses installations, de leurs performances par rapport aux obligations réglementaires, et de leurs effets sur l'environnement. L'exploitant décrit dans un document tenu à la disposition de l'inspection des installations classées les modalités de mesures et de mise en œuvre de son programme de surveillance, y compris les modalités de transmission à l'inspection des installations classées.

Les articles suivants définissent le contenu minimum de ce programme en terme de nature de mesure, de paramètres et de fréquence pour les différentes émissions et pour la surveillance des effets sur l'environnement, ainsi que de fréquence de transmission des données d'auto surveillance.

#### **ARTICLE 9.1.2. MESURES COMPARATIVES**

Outre les mesures auxquelles il procède sous sa responsabilité, afin de s'assurer du bon fonctionnement des dispositifs de mesure et des matériels d'analyse ainsi que de la représentativité des valeurs mesurées (absence de dérive), l'exploitant fait procéder à des mesures comparatives, selon des procédures normalisées lorsqu'elles existent, par un organisme extérieur différent de l'entité qui réalise habituellement les opérations de mesure du programme d'auto surveillance. Celui-ci doit être accrédité ou agréé par le ministère chargé de l'inspection des installations classées pour les paramètres considérés.

Ces mesures sont réalisées sans préjudice des mesures de contrôle réalisées par l'inspection des installations classées en application des dispositions des articles L 514-5 et L514-8 du code de l'environnement. Cependant, les contrôles inopinés exécutés à la demande de l'inspection des installations classées peuvent, avec l'accord de cette dernière, se substituer aux mesures comparatives.

#### **ARTICLE 9.1.3. CONTRÔLES ET ANALYSES INOPINÉS**

Indépendamment des contrôles explicitement prévus dans le présent arrêté, l'inspection des installations classées peut demander, en cas de besoin, la réalisation, inopinée ou non, de prélèvements et analyses d'effluents liquides ou gazeux, de déchets ou de sols ainsi que l'exécution de mesures de niveaux sonores et vibrations. Ils seront exécutés par un organisme tiers qu'il aura choisi à cet effet ou soumis à son approbation s'il n'est pas agréé, dans le but de vérifier, en présence de l'Inspection des installations classées en cas de contrôle inopiné, le respect des prescriptions d'un texte réglementaire pris au titre de la législation sur les installations classées. Tous les frais engagés à cette occasion sont supportés par l'exploitant.

Cependant, les contrôles inopinés exécutés à la demande de l'inspection des installations classées peuvent, avec l'accord de cette dernière, se substituer aux mesures comparatives.

## ARTICLE 9.1.4. CONTRÔLE AVANT LA MISE EN SERVICE DES INSTALLATIONS

A minima un mois avant la mise en service de son extension de l'entrepôt, le bénéficiaire de l'autorisation transmet au Préfet une attestation de conformité aux dispositions de l'arrêté du 5 août 2002 modifié et du présent arrêté préfectoral d'autorisation, établie par ses soins, le cas échéant avec l'appui d'un bureau de contrôle ou d'une société de vérification.

## CHAPITRE 9.2 MODALITÉS D'EXERCICE ET CONTENU DE L'AUTO SURVEILLANCE

### ARTICLE 9.2.1. RELEVÉ DES PRÉLÈVEMENTS D'EAU

Les installations de prélèvement d'eau sont munies d'un dispositif de mesure totalisateur.

Ce dispositif est relevé mensuellement

Les résultats sont portés sur un registre qui peut être éventuellement informatisé.

### ARTICLE 9.2.2. AUTO SURVEILLANCE DES EAUX

#### Article 9.2.2.1. Fréquences, et modalités de l'auto surveillance de la qualité des eaux de ruissellement

Les dispositions minimum suivantes sont mises en œuvre :

Point de rejet n°2 En sortie du séparateur hydrocarbures en amont du bassin d'infiltration	Seuils et modalités de contrôle
<b>pH</b> Valeur limite Surveillance	Compris entre 5,5 et 8,5 1 fois/an par organisme externe agréé
<b>DCO</b> Valeur limite Surveillance	125 mg/l 1 fois/an par organisme externe agréé
<b>DBO5</b> Valeur limite Surveillance	30 mg/l 1 fois/an par organisme externe agréé
<b>MEST</b> Valeur limite Surveillance	35 mg/l 1 fois/an par organisme externe agréé
<b>Hydrocarbures totaux</b> Valeur limite Surveillance	10 mg/l 1 fois/an par organisme externe agréé

#### Article 9.2.2.2. Fréquences, et modalités de l'auto surveillance de la qualité des eaux industrielles

Point de rejet n°3	Seuils et modalités de contrôle
<b>Température</b> Valeur limite Surveillance	<30°C 1 fois/an par organisme externe agréé
<b>pH</b> Valeur limite Surveillance	Compris entre 5,5 et 8,5 1 fois/an par organisme externe agréé
<b>DCO</b> Valeur limite Surveillance	2 000 mg/l et flux de 24 kg/j 1 fois/an par organisme externe agréé
<b>DBO5</b> Valeur limite Surveillance	800 mg/l et flux de 9,6 kg/j 1 fois/an par organisme externe agréé
<b>MES</b> Valeur limite Surveillance	600 mg/l et flux de 24 kg/j 1 fois/an par organisme externe agréé
<b>Phosphore Total</b> Valeur limite Surveillance	50 mg/l et flux de 0,6 kg/j 1 fois/an par organisme externe agréé
<b>Azote Global</b> Valeur limite Surveillance	150 mg/l et flux de 1,8 kg/j 1 fois/an par organisme externe agréé
<b>MEH</b> Valeur limite Surveillance	150 mg/l et flux de 1,8 kg/j 1 fois/an par organisme externe agréé

Les analyses pour les eaux de procédé sont effectuées sur un échantillon représentatif sur 24 heures asservies au débit.

La périodicité de mesure des effluents industriels pourra éventuellement être révisée après accord de l'inspection des installations classées en fonction des résultats obtenus.

### **ARTICLE 9.2.3. AUTO SURVEILLANCE DES NIVEAUX SONORES**

Une mesure de la situation acoustique sera effectuée dans un délai de six mois à compter de la date de mise en service de l'extension puis en cas de plainte ou sur demande de l'inspection des installations classées, par un organisme ou une personne qualifiée dont le choix sera communiqué préalablement à l'inspection des installations classées. Ce contrôle sera effectué par référence au plan annexé au présent arrêté.

## **CHAPITRE 9.3 SUIVI, INTERPRÉTATION ET DIFFUSION DES RÉSULTATS**

### **ARTICLE 9.3.1. ACTIONS CORRECTIVES**

L'exploitant suit les résultats de mesures qu'il réalise en application du chapitre 9.2, notamment celles de son programme d'autosurveillance, les analyse et les interprète. Il prend le cas échéant les actions correctives appropriées lorsque des résultats font présager des risques ou inconvénients pour l'environnement ou d'écart par rapport au respect des valeurs réglementaires relatives aux émissions de ses installations ou de leurs effets sur l'environnement.

### **ARTICLE 9.3.2. ANALYSE ET TRANSMISSION DES RÉSULTATS DE L'AUTO SURVEILLANCE**

Les résultats de l'autosurveillance sont tenus à la disposition permanente de l'inspection des installations classées pendant une durée de 10 ans.

L'inspection des installations classées peut en outre demander la transmission périodique de ces rapports ou d'éléments relatifs au suivi et à la maîtrise de certains paramètres, ou d'un rapport annuel.

## **CHAPITRE 9.4 DÉCLARATION ANNUELLE**

Conformément aux dispositions de l'arrêté ministériel du 31 janvier 2008, l'exploitant doit effectuer une déclaration annuelle avant le 1er avril de l'année en cours pour ce qui concerne les données de l'année précédente (eau, air, déchets).

---

## **TITRE 10 DISPOSITIONS ADMINISTRATIVES**

---

### **CHAPITRE 10.1 PUBLICATION**

Conformément aux dispositions réglementaires en vigueur, un extrait du présent arrêté, énumérant les conditions auxquelles l'autorisation est accordée, sera affiché à la mairie de PERIGNY pendant une durée minimale d'un mois avec mention de la possibilité pour les tiers de consulter sur place ou à la Préfecture de la Charente-maritime, le texte des prescriptions ; procès-verbal de l'accomplissement de cette formalité sera dressé par les soins du maire de PERIGNY.

Le même extrait sera affiché en permanence de façon visible dans l'installation par les soins de bénéficiaire de l'autorisation.

Un avis sera inséré, par les soins du Préfet, et aux frais de l'exploitant, dans deux journaux locaux ou régionaux, diffusés dans tout le département.

### **CHAPITRE 10.2 APPLICATION**

Le Secrétaire général de la Préfecture, le Directeur régional de l'industrie, de la recherche et de l'environnement, le Maire de Périgny, le Maire de La Rochelle, sont chargés, chacun en ce qui le concerne, de l'exécution du présent arrêté dont une copie sera notifiée à l'exploitant.

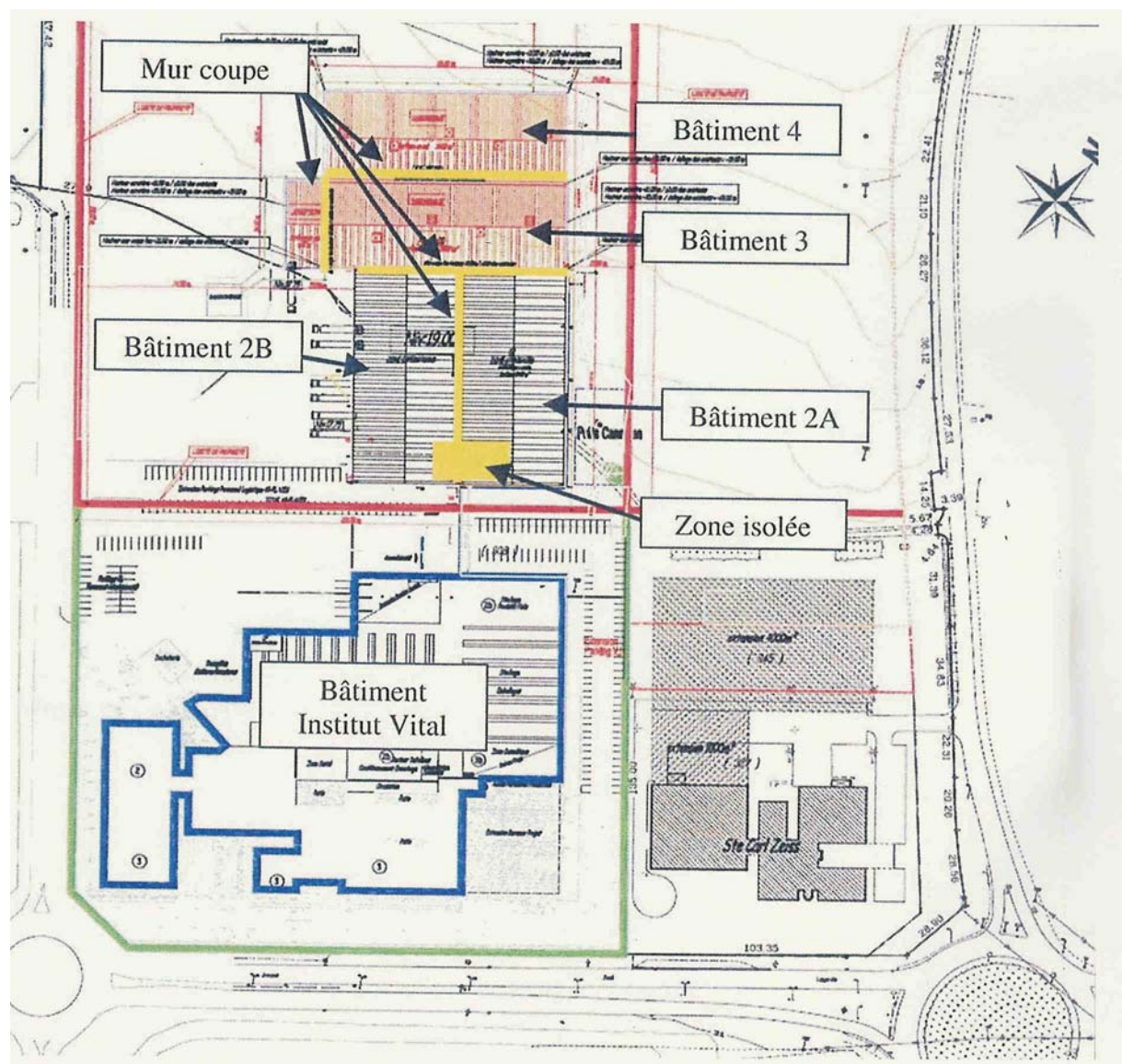
La Rochelle, le 16 novembre 2009

Le Préfet  
Pour le Préfet,  
Le Secrétaire Général,

Signé : Patrick DALLENNES



# ANNEXE I : PLAN DE SITUATION

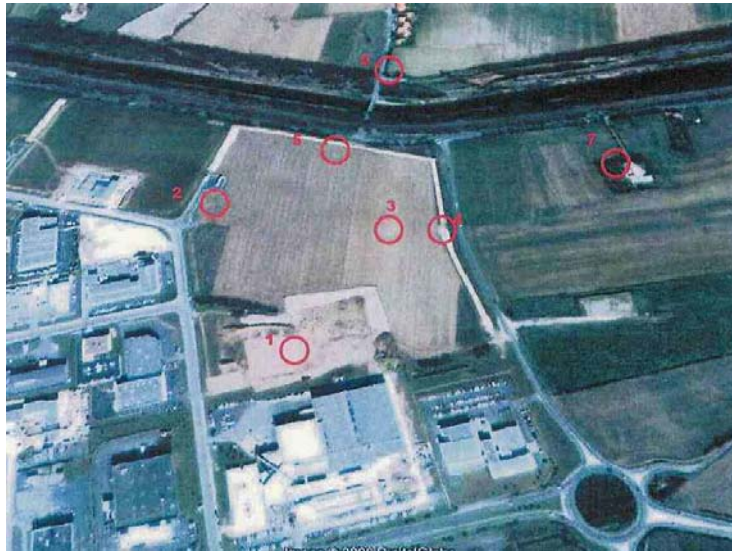


---

## ANNEXE II : LOCALISATION DES MESURES DE NIVEAUX DE BRUITS

---

Les mesures de niveaux sonores sont effectués suivant les points repérés ci-dessous, sauf en cas d'évolution de la localisation souhaitable en raison de l'évolution de l'environnement ou de l'implantation au sein de l'unité de fabrication et après accord de l'inspection :



# Sommaire de l'arrêté de la société Naturenvie à Périgny

VU L'ARRÊTÉ MINISTÉRIEL DU 05 AOÛT 2002 RELATIF À LA PRÉVENTION DES SINISTRES DANS LES ENTREPÔTS COUVERTS  
SOUMIS À AUTORISATION SOUS LA RUBRIQUE 1510 ;

-----	1
<b>TITRE 1 – PORTÉE DE L'AUTORISATION ET CONDITIONS GÉNÉRALES</b> -----	<b>2</b>
CHAPITRE 1.1 BÉNÉFICIAIRE ET PORTÉE DE L'AUTORISATION -----	2
CHAPITRE 1.2 NATURE DES INSTALLATIONS -----	2
CHAPITRE 1.3 CONFORMITÉ AU DOSSIER DE DEMANDE D'AUTORISATION-----	3
CHAPITRE 1.4 DURÉE DE L'AUTORISATION -----	3
CHAPITRE 1.5 MODIFICATIONS ET CESSATION D'ACTIVITÉ -----	3
CHAPITRE 1.6 TAXE GÉNÉRALE SUR LES ACTIVITÉS POLLUANTES -----	<b>ERREUR! SIGNET NON DÉFINI.</b>
CHAPITRE 1.7 ARRÊTÉS, CIRCULAIRES, INSTRUCTIONS APPLICABLES -----	4
CHAPITRE 1.8 RESPECT DES AUTRES LÉGISLATIONS ET RÉGLEMENTATIONS -----	4
<b>TITRE 2 .- GESTION DE L'ÉTABLISSEMENT</b> -----	<b>5</b>
CHAPITRE 2.1 EXPLOITATION DES INSTALLATIONS -----	5
CHAPITRE 2.2 RÉSERVES DE PRODUITS OU MATIÈRES CONSOMMABLES -----	5
CHAPITRE 2.3 INTÉGRATION DANS LE PAYSAGE -PROPRETE -----	5
CHAPITRE 2.4 DANGER OU NUISANCES NON PRÉVENUS -----	5
CHAPITRE 2.5 INCIDENTS OU ACCIDENTS -----	5
CHAPITRE 2.6 DOCUMENTS TENUS À LA DISPOSITION DE L'INSPECTION-----	5
CHAPITRE 2.7 RÉCAPITULATIF DES DOCUMENTS À TRANSMETTRE À L'INSPECTION -----	6
<b>TITRE 3 - PRÉVENTION DE LA POLLUTION ATMOSPHÉRIQUE</b> -----	<b>6</b>
CHAPITRE 3.1 CONCEPTION DES INSTALLATIONS -----	6
CHAPITRE 3.2 CONDITIONS DE REJET -----	7
<b>TITRE 4 PROTECTION DES RESSOURCES EN EAUX ET DES MILIEUX AQUATIQUES</b> -----	<b>7</b>
CHAPITRE 4.1 PRÉLÈVEMENTS ET CONSOMMATIONS D'EAU -----	7
CHAPITRE 4.2 COLLECTE DES EFFLUENTS LIQUIDES -----	7
CHAPITRE 4.3 TYPES D'EFFLUENTS, LEURS OUVRAGES D'ÉPURATION ET LEURS CARACTERISTIQUES DE REJET AU MILIEU -----	8
<b>TITRE 5 - DÉCHETS</b> -----	<b>10</b>
CHAPITRE 5.1 PRINCIPES DE GESTION -----	10
<b>TITRE 6 PRÉVENTION DES NUISANCES SONORES ET DES VIBRATIONS</b> -----	<b>12</b>
CHAPITRE 6.1 DISPOSITIONS GÉNÉRALES -----	12
CHAPITRE 6.2 NIVEAUX ACOUSTIQUES-----	13
CHAPITRE 6.3 VIBRATIONS -----	13
<b>TITRE 7 - PRÉVENTION DES RISQUES TECHNOLOGIQUES</b> -----	<b>14</b>
CHAPITRE 7.1 CARACTÉRISATION DES RISQUES -----	14
CHAPITRE 7.2 INFRASTRUCTURES ET INSTALLATIONS -----	14
CHAPITRE 7.3 GESTION DES OPÉRATIONS PORTANT SUR DES SUBSTANCES DANGEREUSES -----	17
CHAPITRE 7.4 PRÉVENTION DES POLLUTIONS ACCIDENTELLES-----	18
CHAPITRE 7.5 MOYENS D'INTERVENTION EN CAS D'ACCIDENT ET ORGANISATION DES SECOURS -----	19
<b>TITRE 8 - CONDITIONS PARTICULIÈRES APPLICABLES À CERTAINES INSTALLATIONS DE L'ÉTABLISSEMENT</b> -----	<b>21</b>
CHAPITRE 8.1 LOCAL DE CHARGE D'ACCUMULATEURS -----	21
CHAPITRE 8.2 CHAUFFAGE DES ENTREPÔTS -----	22
<b>TITRE 9 - SURVEILLANCE DES ÉMISSIONS ET DE LEURS EFFETS</b> -----	<b>22</b>
CHAPITRE 9.1 PROGRAMME D'AUTO SURVEILLANCE -----	22
CHAPITRE 9.2 MODALITÉS D'EXERCICE ET CONTENU DE L'AUTO SURVEILLANCE-----	23
CHAPITRE 9.3 SUIVI, INTERPRÉTATION ET DIFFUSION DES RÉSULTATS -----	24
CHAPITRE 9.4 DÉCLARATION ANNUELLE-----	24
<b>TITRE 10 DISPOSITIONS ADMINISTRATIVES</b> -----	<b>24</b>
CHAPITRE 10.1 DÉLAIS ET VOIES DE RECOURS -----	<b>ERREUR! SIGNET NON DÉFINI.</b>
CHAPITRE 10.2 PUBLICATION-----	24
CHAPITRE 10.3 APPLICATION-----	24
<b>ANNEXE I : PLAN DE SITUATION</b> -----	<b>25</b>
<b>ANNEXE II : LOCALISATION DES MESURES DE NIVEAUX DE BRUITS</b> -----	<b>26</b>