



PREFET DE LOT-ET-GARONNE

Direction Départementale des Territoires
Service Territoires et Développement
Missions Interministérielles

Arrêté préfectoral complémentaire n° 2016/DDT/02-001
modifiant l'arrêté préfectoral n°2013340-004 du 06/12/2013 autorisant l'exploitation d'une installation de
méthanisation par la SAS BIOVILLENEUVOIS à Villeneuve-sur-Lot

Le Préfet de Lot-et-Garonne,
Chevalier de la Légion d'Honneur
Officier de l'Ordre National du Mérite

Vu le code de l'environnement et notamment son titre 1^{er} du livre V ;

Vu l'arrêté ministériel du 2 février 1998 modifié relatif aux prélèvements et à la consommation d'eau ainsi qu'aux émissions de toute nature des installations classées pour la protection de l'environnement soumises à autorisation ;

Vu l'arrêté préfectoral n°2013340-004 du 6 décembre 2013 modifié autorisant l'exploitation d'une installation de méthanisation par la SAS BIOVILLENEUVOIS à Villeneuve-sur-Lot ;

Vu l'arrêté ministériel du 19 décembre 2011 relatif au programme d'actions national à mettre en œuvre dans les zones vulnérables afin de réduire la pollution des eaux par les nitrates d'origine agricole ;

Vu l'arrêté préfectoral ou régional en cours de validité relatif au programme d'actions à mettre en œuvre en vue de la protection des eaux contre la pollution par les nitrates d'origine agricole ;

Vu l'arrêté préfectoral régional du 13 août 2014 établissant le référentiel régional de mise en œuvre de l'équilibre de la fertilisation azotée pour la région Aquitaine ;

Vu la demande présentée le 30 décembre 2014 par la SAS BIOVILLENEUVOIS ;

Vu le dossier déposé à l'appui de sa demande complété le 1er juin 2015 et en août 2015 ;

Vu la décision du 19 juin 2015 du président du tribunal administratif de Bordeaux portant désignation de la commission d'enquête ;

Vu l'arrêté préfectoral du 11 août 2015 ordonnant l'organisation d'une enquête publique pour une durée de 31 jours du 31 août 2015 au 30 septembre 2015 inclus sur le territoire des communes de ALLEZ-ET-CAZENEUVE, ANTHE, BEAUGAS, BIAS, BOUDY-DE-BEAUREGARD, BOURLENS, CASSENEUIL, CASTELLA, CASTELMORON-SUR-LOT, CASTENAUD-DE-GRATECAMBE, CAZIDEROQUE, COURBIAC, COURS, DAUSSE, FONGRAVE, LA CROIX-BLANCHE, LAPARADE, LAUGNAC, LEDAT, MASQUIERE, MASSOULES, MONBAHUS, MONBALEN,

MONCLAR, MONFLANQUIN, MONTRASTRUC, MONTPEZAT, PAILLOLES, PENNE-D'AGENNAIS, PINEL-HAUTERIVE, PRAYSSAS, PUJOLS, SAINT-ETIENNE-DE-FOUGERES, SAINTE-COLOMBE-DE-VILLENEUVE, SAINTE-LIVRADE-SUR-LOT, SAINT-EUTROPE-DE-BORN, SAINT-GEORGES, SAINT-PASTOUR, SAINT-SYLVESTRE-SUR-LOT, THEZAC, TOMBEBOEUF, TOURNON-D'AGENNAIS, TREMONS et VILLENEUVE-SUR-LOT ;

Vu l'accomplissement des formalités d'affichage réalisé dans ces communes de l'avis au public ;

Vu la publication de cet avis dans deux journaux locaux ;

Vu le registre d'enquête et l'avis de la commission d'enquête ;

Vu l'accomplissement des formalités de publication sur le site internet de la préfecture ;

Vu les avis émis par les conseils municipaux ;

Vu les avis exprimés par les différents services et organismes consultés ;

Vu l'avis de l'Autorité Environnementale en date du 16 juillet 2015 ;

Vu le rapport et les propositions de l'inspection des installations classées du 31 décembre 2015 ;

Vu l'avis du 21 janvier 2016 du CODERST au cours duquel le demandeur a été entendu ;

Vu l'absence d'observation formulée par le demandeur le 25 janvier 2016 ;

CONSIDERANT qu'en application des dispositions de l'article L. 512-1 du code de l'environnement, l'autorisation ne peut être accordée que si les dangers ou inconvénients de l'installation peuvent être prévenus par des mesures que spécifie l'arrêté préfectoral ;

CONSIDÉRANT que les mesures imposées à l'exploitant, sont de nature à prévenir les nuisances et les risques présentés par les installations ;

CONSIDERANT que les conditions d'aménagement et d'exploitation, les modalités d'implantation, prévues dans le dossier de demande d'autorisation permettent de limiter les inconvénients et dangers ;

CONSIDERANT que les conditions légales de délivrance de l'autorisation sont réunies ;

Le pétitionnaire entendu ;

Sur proposition du Secrétaire Général de la préfecture,

ARRÊTE

ARTICLE 1 : MODIFICATIONS DE PRESCRIPTIONS

L'arrêté préfectoral n°2013340-004 du 06/12/2013 modifié susvisé, est complété par les articles suivants :

CHAPITRE 8.4 : ÉPANDAGE

Article 8.4.1 : Règles générales

L'exploitant est autorisé à pratiquer l'épandage de ses digestats, issus de l'installation de méthanisation située au lieu-dit « Regat Long » - Z.I « La Boulbène » sur la commune de Villeneuve-sur-Lot (47300) sur les parcelles dont les relevés parcellaires et le plan figurent en annexe au présent arrêté.

L'épandage est réalisé conformément aux données techniques contenues dans le dossier de demande d'autorisation, en tout ce qu'elles ne sont pas contraires aux dispositions du présent arrêté et aux règlements autres en vigueur.

Les parcelles concernées sont situées sur les communes de ALLEZ-ET-CAZENEUVE, ANTHE, BEAUGAS, BIAS, BOUDY-DE-BEAUREGARD, BOURENS, CASSENEUIL, CASTELLA, CASTELMORON-SUR-LOT, CASTENAUD-DE-GRATECAMBE, CAZIDEROQUE, COURBIAC, COURS, DAUSSE, FONGRAVE, LA CROIX-BLANCHE, LAPARADE, LAUGNAC, LEDAT, MASQUIERE, MASSOULES, MONBAHUS, MONBALEN, MONCLAR, MONFLANQUIN, MONTRASTRUC, MONTPEZAT, PAILLOLES, PENNE-D'AGENNAIS, PINEL-HAUTERIVE, PRAYSSAS, PUJOLS, SAINT-ETIENNE-DE-FOUGERES, SAINTE-COLOMBE-DE-VILLENEUVE, SAINTE-LIVRADE-SUR-LOT, SAINT-EUTROPE-DE-BORN, SAINT-GEORGES, SAINT-PASTOUR, SAINT-SYLVESTRE-SUR-LOT, THEZAC, TOMBEBOEUF, TOURNON-D'AGENNAIS, TREMONS et VILLENEUVE-SUR-LOT et représentent 3 935,03 hectares répartis entre 42 agriculteurs ou exploitations agricoles, dénommés « les utilisateurs », aptes à l'épandage dans les limites permettant l'équilibre de la fertilisation.

La liste exhaustive des parcelles épandables et exclues du plan d'épandage figure en annexe du présent arrêté.

Les terrains de classe 1 représentent une superficie de 3061,49 ha où l'épandage n'est autorisé qu'en période de déficit hydrique. Il n'y a pas de terrains de classe 2.

Ces épandages ont lieu sous réserve du respect des périodes autorisées à l'article 8.4.7.

Toute modification ou extension du périmètre d'épandage doit faire l'objet, au préalable, d'un dossier établi conformément à l'article R512-33 du code de l'environnement.

Article 8.4.1.1 : Réglementation applicable :

L'épandage de digestat sur ou dans les sols agricoles doit respecter les règles définies par :

- les articles 36 à 42 de l'arrêté ministériel du 2 février 1998 modifié,
- l'arrêté préfectoral ou régional en cours de validité établissant le programme d'actions régional en vue de la protection des eaux contre la pollution par les nitrates d'origine agricole pour la région Aquitaine.
- l'arrêté préfectoral régional du 13 août 2014 établissant le référentiel régional de mise en œuvre de l'équilibre de la fertilisation azotée pour la région Aquitaine,
- l'arrêté interministériel du 19 décembre 2011 relatif au programme d'actions national à mettre en œuvre dans les zones vulnérables afin de réduire la pollution des eaux par les nitrates d'origine agricole.

Article 8.4.1.2 : Filière alternative d'élimination ou de valorisation des digestats.

En cas de surplus momentané et exceptionnel de déchets et/ou d'effluents ou en cas d'impossibilité temporaire de se conformer aux dispositions du présent arrêté, l'exploitant assure l'évacuation des digestats dont l'épandage n'est pas possible vers une filière alternative d'élimination ou de valorisation de déchets. En particulier, tout lot de digestat qui aurait été produit accidentellement avec des déchets entrants non conformes, sont envoyés vers une filière alternative.

L'installation destinatrice des digestats est dûment autorisée à cet effet, conformément aux dispositions du titre 1^{er} - livre V du code de l'environnement.

En cas de recours à une filière alternative, l'exploitant en informe l'inspection des installations classées dans les plus brefs délais et précise les volumes concernés, les raisons pour lesquelles l'épandage est impossible et le nom et adresse de l'installation destinatrice des déchets.

Il tient à disposition de l'inspection des installations classées les justificatifs d'enlèvement de ces déchets et le cas échéant les bordereaux de suivi de déchets dangereux.

Art 8.4.1.3 Contrats d'épandage

L'épandage ne peut être réalisé que si des contrats ont été établis entre les parties suivantes :

- Producteur de déchets ou d'effluents et prestataire réalisant l'opération d'épandage,
- Producteur de déchets ou d'effluents et agriculteurs exploitant les terrains.

Ces contrats définissent les engagements de chacun, ainsi que leur durée. Ils sont tenus à la disposition de l'inspection des installations classées.

Ils comportent a minima :

- Les noms ou dénominations sociales, adresses, signatures des parties prenantes,
- La liste des parcelles concernées par épandage industriel,
- La référence de l'arrêté préfectoral d'autorisation d'épandage,
- L'engagement écrit du producteur à épandre dans les règles,
- Les modalités d'information réciproques des parties prenantes sur les épandages à réaliser.

Le contrat sera révisé à chaque modification de données.

La société Biovilleneuvois reste propriétaire et responsable des digestats issus de son établissement jusqu'à leur valorisation finale.

En cas de cessation d'épandage sur une parcelle, l'exploitant :

- réalise les analyses de sols conformément à l'article 8.4.10.3,
- informe le maire de la commune concernée du retrait de la parcelle du périmètre d'épandage,
- transmet le justificatif au préfet lors de l'envoi du bilan agronomique annuel.

Article 8.4.2 Origine des déchets et/ou effluents à épandre

Les déchets ou effluents à épandre sont constitués exclusivement de digestats, provenant de l'installation de méthanisation SAS Biovilleneuvois, située au lieu-dit « Regat Long » - Z.I « La Boulbène » sur la commune de Villeneuve-sur-Lot (47300).

Aucun autre déchet ne pourra être incorporé à ceux-ci en vue d'être épandu.

Article 8.4.3 Restrictions particulières :

Sous réserve des dispositions de l'alinéa suivant, le bénéficiaire de la présente autorisation veille à ce que les parcelles du périmètre d'épandage ne reçoivent pas de déchets au sens du titre IV du livre V du code de l'environnement, provenant d'installations ou d'ouvrages relevant de la législation relative aux installations classées pour la protection de l'environnement ou de la législation sur l'eau, autres que les digestats issus de l'installation de méthanisation de Biovilleneuve autorisée par l'arrêté préfectoral n°2013340-004 du 6 décembre 2013.

Article 8.4.4: Caractéristiques de l'épandage

Tout épandage est subordonné à une étude préalable telle que définie à l'article 38 de l'arrêté ministériel du 2 février 1998 modifié, qui doit montrer en particulier l'innocuité (dans les conditions d'emplois) et l'intérêt agronomique des produits épandus, l'aptitude des sols à les recevoir, le périmètre d'épandage et les modalités de sa réalisation.

Le digestat à épandre présente les caractéristiques maximales suivantes :

Eléments traces métalliques	Le digestat épandu doit respecter en concentration et en flux cumulé les limites prévues au tableau 1a de l'annexe VII-a de l'arrêté ministériel du 2/02/98 modifié. En outre, pour les pâturages ou les sols de pH inférieurs à 6, le flux cumulé sur une durée de 10 ans apporté par le digestat doit respecter les valeurs limites figurant au tableau 3 de l'annexe VII-a de l'arrêté ministériel du 2 février 1998 modifié.	
Eléments traces organiques	Le digestat épandu doit respecter en concentration et en flux cumulé les limites prévues au tableau 1b de l'annexe VII-a de l'arrêté ministériel du 2 février 1998 modifié	
Eléments pathogènes	Le digestat doit satisfaire les normes figurant à la section 3 du chapitre III de l'annexe 5 du règlement européen (UE) n°142/2011	
Matières fertilisantes Flux maximal annuel	digestat	Volume : 69000 tonnes/an Siccité : 3,8 % en moyenne Masse : 2662 tonnes de MS/an Potasse (exprimée en K ₂ O) : 138 000 kg/an Azote (exprimée en N) : 274 000 kg/an Phosphore (exprimée en P ₂ O ₅) : 172 500 kg/an
Paramètres physico-chimiques	Le pH des effluents épandus doit être compris entre 6.5 et 8.5	
Indésirables (autres que ceux listés à l'annexe VII-a)	Aucun	

Caractéristiques des sols :

Les déchets et/ou effluents ne peuvent pas être épandus si les teneurs en éléments traces métalliques dans les sols dépassent l'une des valeurs limites figurant au tableau 2 de l'annexe VII-a de l'arrêté ministériel du 2/02/98 modifié.

Les déchets et/ou effluents ne doivent pas être épandus sur des sols dont le pH avant épandage est inférieur à 6, sauf lorsque les trois conditions suivantes sont simultanément remplies :

- le pH du sol est supérieur à 5,
- la nature des déchets ou effluents peut contribuer à remonter le pH du sol à une valeur supérieure ou égale à 6,
- le flux cumulé maximum des éléments apportés aux sols est inférieur aux valeurs du tableau 3 de l'annexe VII a de l'arrêté ministériel du 2/02/98 modifié.

Article 8.4.5 Quantité maximale annuelle à épandre à l'hectare

La fertilisation en azote et en phosphore ne doit pas conduire à des apports excessifs. L'équilibre de la fertilisation doit être recherchée.

Les quantités et les doses à épandre sont définies sous la responsabilité de l'exploitant. Le référentiel technique pour apprécier la fertilisation azotée est celui fixé par l'arrêté du préfet de région du 13 août 2014.

D'une part, les apports de toutes origines doivent être pris en compte pour estimer l'équilibre de la fertilisation. La surface agricole épandable de chaque exploitation mettant des terres à disposition du plan d'épandage de la société Biovilleneuvois doit respecter les valeurs réglementaires de l'arrêté préfectoral en vigueur relatif au programme d'actions à mettre en œuvre en vue de la protection des eaux contre la pollution par les nitrates d'origine agricole.

D'autre part, l'équilibre doit être respecté entre la capacité d'épuration du périmètre d'épandage et le flux produit par les effluents et/ou déchets, sur les paramètres Phosphore et Potasse.

Les doses d'apport sont déterminées en fonction :

- du type de culture et de l'objectif réaliste de rendement,
- des besoins des cultures en éléments fertilisants disponibles majeurs, secondaires et oligo-éléments, tous apports confondus,
- des teneurs en éléments fertilisants dans le sol, les effluents et tous les autres apports,
- des teneurs en éléments ou substances indésirables des effluents à épandre,
- de l'état hydrique du sol,
- de la fréquence des apports sur une même année ou à l'échelle d'une succession de cultures sur plusieurs années,
- du contexte agronomique et réglementaire local (programme d'action).

La dose finale d'apport pour les digestats est au plus de 30 tonnes de matières sèches par hectare sur une période de 10 ans, hors apport de terre et de chaux.

La dose d'apport attendue est :

Production annuelle en tonne brute	Dose d'épandage pour les parcelles situées dans le périmètre de protection éloigné du captage de Lenclio	Dose d'épandage moyenne	Dose d'épandage maximale
69 000 tonnes	20 m ³ /ha/an	25 m ³ /ha/an	35 m ³ /ha/an

En tout état de cause, la dose d'apport d'azote (exprimée en azote global) à la parcelle ne doit pas dépasser, compte tenu des autres apports fertilisants et toutes origines confondues, les valeurs suivantes :

- 350 kg/ha/an sur prairies naturelles, ou sur prairies artificielles en place toute l'année et en pleine production,
- 200 kg/ha/an sur les autres cultures (sauf légumineuses),
- aucun apport sur légumineuses.

Article 8.4.6 Dispositifs d'entreposage et dépôts temporaires

Les dispositifs permanents d'entreposage de digestats sont dimensionnés pour faire face aux périodes où l'épandage est soit impossible, soit interdit par la réglementation et/ou par l'étude préalable. Ils sont situés

sur le site de production ou sur un site déporté à l'extérieur clairement identifié ci dessous et accessible à tout moment à l'exploitant producteur de déchets.

Commune	Adresse	Parcelle	Type de stockage	Volume utile
Cazideroque	« Légal-Haut »	000 ZE 09	Cuve béton	5000 m ³
Cazideroque	« Sourbié »	000 ZN 54/ 000 ZN 56	Cuve béton	5000 m ³
Tournon d'agenais	« Rouge »	000 H 40	Cuve béton	5000 m ³
La Croix Blanche	« Lacanal »	000 B 111	Poche souple	2 x 1500 m ³
Monclar	« Poustan »/ « La Bourdette »	000 ZK 59/ 000 ZK 17	Cuve béton	5000 m ³
Saint-Sylvestre-sur-Lot	« Las Tuque »	000 BD 01	Cuve béton	5000 m ³

Le volume nécessaire des stockages intermédiaires est au minimum de 28 000 m³.

La capacité totale nécessaire de stockage est au minimum 5 mois de production de digestat.

Ils doivent être étanches et aménagés de sorte à ne pas constituer une source de gêne ou de nuisances pour le voisinage, ni entraîner une pollution des eaux ou des sols par ruissellement ou infiltration. Ils doivent notamment être équipés d'un dispositif d'homogénéisation des effluents avant épandage.

L'étanchéité des dispositifs de stockage intermédiaires de digestat fait l'objet d'une vérification initiale puis au minimum tous les 5 ans par un tiers expert. Ces contrôles font l'objet d'un rapport tenu à la disposition de l'inspection des installations classées. L'étanchéité doit pouvoir être contrôlée à tout moment.

Les produits récupérés en cas d'accident ne peuvent être rejetés que dans des conditions conformes au présent arrêté ou sont éliminés comme les déchets.

Le déversement dans le milieu naturel des trop-pleins des ouvrages d'entreposage est interdit.

Le dépôt temporaire de digestats sur la parcelle d'épandage n'est pas autorisé.

8.4.6.1 Intégration dans le paysage

L'exploitant prend les dispositions nécessaires pour satisfaire à l'esthétique du site. L'ensemble du site doit être maintenu en bon état de propreté (peinture, plantations, engazonnement...).

8.4.6.2 Accessibilité

Le dispositif d'entreposage est ceint d'une clôture, de manière à interdire toute entrée non autorisée. Un accès principal est aménagé pour les conditions normales de fonctionnement du site, tout autre accès devant être réservé à un usage secondaire ou exceptionnel. Les issues sont fermées en dehors des heures de réception des déchets à traiter. Ces heures de réception sont indiquées à l'entrée de l'installation.

Le dispositif d'entreposage doit être disposé de manière à élaborer un sens unique de circulation sur le site. Ce sens de circulation devra être visiblement affiché pour les conducteurs. Un croisement de la circulation est toutefois envisageable pour le passage par une aire spécifique tel qu'une aire de pesée. Une entrée unique est également possible.

8.4.6.3 Rétention des aires et locaux de travail

Le sol des aires et des locaux de stockage ou de manipulation des matières, produits et déchets doit être étanche, A1 (incombustible) et équipé de façon à pouvoir recueillir les eaux de lavage et les matières répandues accidentellement.

Les matières recueillies sont de préférence récupérées et recyclées, ou, en cas d'impossibilité, traitées.

8.4.6.4 Isolement du réseau de collecte

Des dispositifs permettant l'obturation des réseaux d'évacuation des eaux de ruissellement sont implantés de sorte à maintenir sur le site les eaux d'extinction d'un sinistre ou l'écoulement d'un accident de transport. Une consigne définit les modalités de mise en oeuvre de ces dispositifs.

8.4.6.5 Réseau de collecte

Le réseau de collecte doit être de type séparatif permettant d'isoler les eaux résiduaires polluées des eaux pluviales non susceptibles d'être polluées.

Les points de rejet des eaux résiduaires doivent être en nombre aussi réduit que possible. Ils doivent être aménagés pour permettre un prélèvement aisé d'échantillons et l'installation d'un dispositif de mesure du débit.

8.4.6.6 Interdiction des rejets en nappe

Le rejet direct ou indirect, même après épuration des eaux résiduaires, dans une nappe souterraine est interdit.

8.4.6.7 Prévention des pollutions accidentelles

Des dispositions doivent être prises pour qu'il ne puisse pas y avoir en cas d'accident (rupture de récipient, cuvette, etc.), déversement de matières dangereuses dans les égouts publics ou le milieu naturel.

8.4.6.8. Captage et épuration des rejets à l'atmosphère

Les installations susceptibles de dégager des fumées, gaz, poussières ou odeurs doivent être munies de dispositifs permettant de collecter, canaliser ou maîtriser autant que possible les émissions.

Ces dispositifs, après épuration des gaz collectés en tant que de besoin, sont munis d'orifices obturables et accessibles (conformes aux dispositions de la norme NF X 44-052) aux fins de prélèvements en vue d'analyse ou de mesure. Le débouché des cheminées est éloigné au maximum des immeubles habités ou occupés par des tiers et des bouches d'aspiration d'air frais et ne comportent pas d'obstacles à la diffusion des gaz (chapeaux chinois...). Les points de rejets sont en nombre aussi réduits que possible.

Si la circulation d'engins ou de véhicules dans l'enceinte de l'installation entraîne de fortes émissions de poussières, l'exploitant prendra les dispositions utiles pour limiter la formation de poussières.

L'exploitant prend toutes les dispositions nécessaires dans la conception, l'exploitation et l'entretien des installations de manière à limiter les émissions à l'atmosphère, y compris diffuses, notamment par la mise en oeuvre de technologies propres.

L'installation doit être équipée de dispositifs spécifiques pour ne pas être à l'origine de gaz odorants, susceptibles d'incommoder le voisinage, de nuire à la santé ou à la sécurité publique.

Les effluents gazeux diffus ou canalisés dégagant des odeurs sont récupérés et acheminés vers une installation d'épuration avant rejets.

8.4.6.9 Remise en état en fin d'exploitation

Lorsqu'une installation de stockage intermédiaire est mise à l'arrêt définitif, l'exploitant notifie au préfet la date de cet arrêt trois mois au moins avant celui-ci.

L'exploitant remet en état le site de sorte qu'il ne s'y manifeste plus aucun danger et inconvénient. En particulier :

- tous les produits dangereux ainsi que tous les déchets sont évacués et traités dans des installations dûment autorisées ;
- les cuves ayant contenu des produits susceptibles de polluer les eaux ou de provoquer un incendie ou une explosion sont vidées, nettoyées, dégazées et, le cas échéant, décontaminées.

Le type d'usage futur est déterminé selon la procédure définie à l'article R. 512-39-2 du code de l'environnement.

Article 8.4.7 Périodes d'interdiction

L'épandage est interdit :

- pendant les périodes où le sol est pris en masse par le gel ou abondamment enneigé, exception faite des déchets solides,
- pendant les périodes de forte pluviosité et les périodes où il existe un risque d'inondation,
- en dehors des terres régulièrement travaillées et des prairies ou des forêts exploitées,
- sur les terrains à forte pente dans des conditions qui entraîneraient leur ruissellement hors du champ d'épandage,
- à l'aide de dispositifs d'aéro aspersion qui produisent des brouillards fins lorsque les effluents sont susceptibles de contenir des micro-organismes pathogènes.

En outre, les calendriers d'interdiction d'épandage, définis dans le(s) arrêté(s) préfectoral (aux) en vigueur relatif(s) au programme d'actions à mettre en œuvre en vue de la protection des eaux contre la pollution par les nitrates d'origine agricole, doit être respecté.

Occupation du sol pendant ou suivant l'épandage (culture principale)	mois											
	J	F	M	A	M	J	J	A	S	O	N	D
Sols non cultivés												
Cultures implantées à l'automne ou en fin d'été (autres que colza) cultures portes-graines, semis d'automne et graminées												
Légumes implantés en été et à cycle court (récolte en fin d'été ou à l'automne)												
Colza implanté à l'automne												
Maïs non précédés par une CIPAN* ou une culture dérobée												
Maïs précédés par une CIPAN* ou une culture dérobée												
- Cultures implantées au printemps - Légumes implantés au printemps - Cultures porte-graines, semis fin												

Interdit du 1/07 à 15 jours avant l'implantation de la CIPAN ou la dérobée et de 30 jours avant la destruction de la CIPAN ou de la récolte de la dérobée et jusqu'au 31/01

d'hiver début printemps non précédés par une CIPAN* ou une culture dérobée																				
- Cultures implantées au printemps - Légumes implantés au printemps - Cultures porte-graines, semis fin d'hiver début printemps précédés par une CIPAN* ou une culture dérobée																				Interdit du 1/07 à 15 jours avant l'implantation de la CIPAN ou la dérobée et de 30 jours avant la destruction de la CIPAN ou de la récolte de la dérobée et jusqu'au 31/01
Prairies implantées depuis plus de 6 mois dont prairies permanentes et luzerne																				
Légumes implantés en été et à cycle long : récolte en hiver voire au début du printemps																				
Cultures florales																				
Autres cultures : cultures pérennes, vergers, vignes, asperges, légumes d'hiver, légumes primeurs sous bâche plastique																				

* Cultures Intermédiaires Pièges A Nitrates (CIPAN)

période d'interdiction d'épandage

période d'autorisation d'épandage

période où l'épandage est soumis à la présence d'une CIPAN ou d'une culture dérobée

Article 8.4.8 Modalités d'épandage

Les opérations d'épandage sont conduites afin de valoriser au mieux les éléments fertilisants contenus dans les déchets et/ou effluents et d'éviter toute pollution des eaux.

Elles sont réalisées sous la responsabilité de l'exploitant, producteur du digestat qui doit mettre en œuvre un dispositif de surveillance afin de vérifier qu'elles répondent aux exigences réglementaires.

Les périodes d'épandage, dans la limite de celles autorisées, et les quantités épandues sont adaptées de manière :

- à assurer l'apport des éléments utiles au sol ou aux cultures sans excéder les besoins, compte tenu des apports de toute nature, y compris les engrais, les amendements et les supports de culture ;
- à empêcher la stagnation prolongée sur les sols, le ruissellement en dehors des parcelles d'épandage, une percolation rapide ;
- à empêcher l'accumulation dans le sol de substances susceptibles à long terme de dégrader sa structure ou de présenter un risque écotoxique ;
- à empêcher le colmatage du sol.

En outre, toutes les dispositions nécessaires sont prises pour qu'en aucune circonstance, ni la stagnation prolongée sur les sols, ni le ruissellement en dehors des parcelles d'épandage, ni une percolation rapide vers les nappes d'eaux souterraines ne puissent se produire.

Les digestats sur sol nu hors parcelles situées en zone inondable selon le PPR inondation et instabilité des berges du Lot sont enfouis le plus tôt possible dans un délai maximum de 48 heures.

L'enfouissement immédiat du digestat sur sol nu est appliqué pour les parcelles situées en zone inondable selon le PPR inondation et instabilité des berges du Lot.

Sous réserve des prescriptions fixées en application de l'article L 1321-2 du Code de la Santé Publique, l'épandage de déchets et/ou d'effluents respecte les distances et délais minima prévus au tableau de l'annexe VII-b de l'arrêté ministériel du 2 février 1998 modifié, à savoir :

Nature des activités à protéger	Distance minimale	Domaine d'application
Puits, forage, sources, aqueduc transitant des eaux destinés à la consommation humaine en écoulement libre, installations souterraines ou semi-enterrées utilisées pour le stockage des eaux, que ces dernières soient utilisées pour l'alimentation en eau potable ou pour l'arrosage des cultures maraîchères	35 mètres	Pente du terrain inférieure à 7%
	100 mètres	Pente du terrain supérieure à 7 %
Cours d'eau et plan d'eau	Pente du terrain inférieure à 7%:	
	5 mètres des berges	Déchets non fermentescibles enfouis immédiatement après épandage
	35 mètres des berges	2. Autres cas
	Pente du terrain supérieure à 7%:	
	100 mètres des berges	1. Déchets solides et stabilisés.
	200 mètres des berges	2. Déchets non solides et non stabilisés
Lieux de baignade.	200 mètres	/
Sites d'aquaculture (pisciculture et zones conchylicoles).	500 mètres	/
Habitations ou local occupé par des tiers, zones de loisirs et établissement recevant du public.	50 mètres	/
	100 mètres	En cas de déchets ou d'effluents odorants.
Nature des activités à protéger	Délai Minimum	Domaine d'application
Herbages ou culture fourragères.	Trois semaines avant la remise à l'herbe des animaux ou de la récolte de cultures fourragères	En cas d'absence de risque lié à la présence d'agents pathogènes
	Six semaines avant la remise à l'herbe des animaux ou de la récolte des cultures fourragères	Autres cas
Terrain affectés à des cultures maraîchères ou fruitières à l'exception des cultures d'arbres fruitiers.	Pas d'épandage pendant la période de végétation	
Terrains destinés ou affectés à des cultures maraîchères ou fruitières, en contact avec les sols, ou susceptibles d'être consommés à l'état cru.	Dix mois avant la récolte et pendant la récolte elle-même.	En cas d'absence de risque lié à la présence d'agents pathogènes.
	Dix-huit mois avant la récolte et pendant la récolte elle-même.	Autres cas.

Article 8.4.9 : Programme prévisionnel annuel

L'exploitant établit un programme prévisionnel annuel d'épandage, en accord avec les exploitants agricoles, au plus tard un mois avant le début des opérations concernées.

Ce programme comprend :

- la liste des parcelles ou groupes de parcelles concernées par la campagne, avec la caractérisation des systèmes de culture (cultures implantées avant et après l'épandage, période d'interculture) et les plans de fumure prévisionnels de ces parcelles établis par les prêteurs;
- une analyse des sols portant sur des paramètres mentionnés en annexe VII c de l'arrêté ministériel du 2 février 1998 modifié (caractérisation de la valeur agronomique) choisis en fonction de l'étude préalable ;
- une caractérisation du digestat à épandre (quantités prévisionnelles, rythme de production, valeur agronomique,...) ;

- les préconisations spécifiques d'utilisation des déchets ou effluents (calendrier et doses d'épandage par unité culturale...);
- l'identification des personnes morales ou physiques intervenant dans la réalisation de l'épandage.

Ce document doit permettre la justification, au travers d'une gestion prévisionnelle des épandages, de la valorisation du digestat produits par l'établissement en respectant l'ensemble des contraintes réglementaires, notamment celles liées aux interdictions d'épandage et des contraintes résultant des études préalables, notamment liées aux impossibilités d'épandage et au respect des doses d'apport.

Ce programme prévisionnel est tenu à la disposition de l'inspection des installations classées.

Article 8.4.10 autosurveillance de l'épandage

Les méthodes d'échantillonnage et d'analyse des sols et des effluents doivent être conformes à l'annexe VIII de l'arrêté ministériel du 2 février 1998 modifié.

Article 8.4.10.1 Cahier d'épandage

L'exploitant tient à jour un cahier d'épandage, qui sera conservé pendant une durée de dix ans. Il est tenu à la disposition de l'inspection des installations classées et des services en charge de la police de l'eau sur le site de production du digestat.

Ce cahier comporte les informations suivantes :

- les quantités de digestat épandu par unité culturale, ainsi que les apports en azote et phosphore correspondants ;
- les dates d'épandage ;
- les parcelles réceptrices, leur surface et leur aptitude ;
- les cultures pratiquées ;
- le contexte météorologique lors de chaque épandage ;
- l'ensemble des résultats d'analyses pratiquées sur les sols et sur le digestat, avec les dates de prélèvements et de mesures, ainsi que leur localisation ;
- l'identification des personnes physiques ou morales chargées des opérations d'épandage et des analyses.

Le producteur des effluents doit pouvoir justifier à tout moment de la localisation des produits (entreposage, transport ou épandage) en référence à leur période de production et aux analyses réalisées.

Article 8.4.10.2 Surveillance des digestats à épandre

Le volume des digestats épandus est mesuré soit par des compteurs horaires totalisateurs dont sont munies les pompes de refoulement, soit par mesure directe, soit par tout autre procédé équivalent.

L'exploitant effectue des analyses des digestats lors de la première année d'épandage ou lorsque des changements dans les procédés ou les traitements sont susceptibles de modifier leur qualité.

L'exploitant effectue périodiquement des analyses sur le digestat épandu selon le protocole suivant :

<i>Paramètres</i>	<i>Fréquence</i>
pH	12 par an
Matière organique (en %)	
N global	
N ammoniacal (en NH ₄)	
Rapport C/N	
Phosphore total (en P ₂ O ₅)	

Potassium total (K ₂ O)	
Calcium total (en CaO)	
Magnésium total (en MgO)	
Oligo-éléments (B, Cu, Zn)	
Éléments traces métalliques : <i>cadmium, chrome, cuivre, mercure, nickel, plomb, zinc, chrome+cuivre+nickel+zinc</i>	
Composés traces organiques <i>total des 7 principaux PCB(PCB 28, 52, 101, 118, 138, 153, 180,) fluoranthène, benzo(b)fluoranthène, benzo(a)pyrène</i>	6 par an
Oligo-éléments (Co, Fe, Mn, Mo)	Dans le cadre de la caractérisation initiale du digestat

Le digestat stocké dans chaque dispositif permanent d'entreposage référencé à l'article 8.4.6 devra être analysé au moins une fois par an.

Les analyses de digestat sont réalisées dans un délai tel que les résultats d'analyse sont connus avant réalisation de l'épandage.

Article 8.4.10.3 Surveillance des sols

Chaque année à minima (conformément au programme prévisionnel d'épandage) et avant épandage, les sols doivent être analysés sur chaque point de référence représentatif de chaque zone homogène selon le protocole suivant :

- granulométrie, pH, matière sèche (en %), matière organique (en %), azote global, azote ammoniacal (en NH₄), rapport C/N, phosphore (P₂O₅) échangeable, potassium (K₂O) échangeable, calcium (CaO) échangeable, magnésium (MgO) échangeable,

En outre, les sols seront analysés :

- au minimum tous les 10 ans sur chaque point de référence,
- après l'ultime épandage sur le (les) point(s) de référence, en cas d'exclusion du périmètre d'épandage de la (les) parcelle(s) sur la(les)quelle(s) il(s) se situ(en)t.

Ces analyses portent sur les éléments traces métalliques (cadmium, chrome, cuivre, mercure, nickel, plomb, zinc),

On entend par zone homogène une partie culturale homogène d'un point de vue pédologique excédant pas 20 hectares. On entend par unité culturale une parcelle ou un groupe de parcelle exploitées selon un système unique de rotations de cultures par un seul exploitant.

Le plan d'épandage comprend à minima 153 points de référence. L'exploitant tient à la disposition de l'inspection des installations classées la liste des points de référence précisant pour chacun d'entre eux leur coordonnées lambert 93 ainsi que des plans permettant de repérer leur emplacement, la taille de la zone homogène correspondante, le type de sol et la rotation culturale.

Les points de référence des zones homogènes qui n'ont pas l'objet d'une analyse au moment de la demande d'autorisation d'exploiter seront identifiés et analysés au fil des campagnes d'épandages, avant le premier épandage. Les paramètres sont ceux mentionnés au tableau 2 de l'annexe VIIa et ceux mentionnés en annexe VIIc de l'arrêté ministériel du 2 février 1998 modifié.

Article 8.4.11 : Bilan annuel des épandages

L'exploitant réalise annuellement un bilan des opérations d'épandage.

Il comprend notamment:

- les parcelles réceptrices ; la correspondance entre l'identification cadastrale des parcelles et l'identification PAC si cette dernière est utilisée, sera clairement mentionnée.
- un bilan qualitatif et quantitatif des matières épanchés ;
- l'exploitation du cahier d'épandage indiquant les quantités d'éléments fertilisants et d'éléments ou substances indésirables apportées sur chaque unité culturale, et les résultats des analyses de sol ;
- les bilans de fumure réalisés sur des parcelles de référence représentatives de chaque type de sols et de systèmes de culture, ainsi que les conseils de fertilisation complémentaire qui en découlent ;
- la remise à jour éventuelle des données réunies lors de l'étude initiale.

Il précise par ailleurs précisément les parcelles ayant fait l'objet d'un épandage en période d'excédent hydrique avec leurs caractéristiques (typologie du sol et culture en place).

Les modifications des parcelles et de leurs caractéristiques par rapport aux données mentionnées dans le dernier arrêté préfectoral d'autorisation de l'installation classée seront clairement mentionnées.

En outre, l'exploitant justifie :

- les éventuels écarts entre le bilan et le programme prévisionnel établi avant le début des opérations concernées.
- Les éventuels dépassements des volumes/quantités autorisés par rapport à ceux mentionnés dans l'arrêté préfectoral d'autorisation (y compris par parcelle)

D'une façon générale, le bilan mentionne clairement et justifie en conclusion les éventuels écarts des données d'épandage par rapport à celles autorisées dans l'arrêté préfectoral.

Ce bilan sera annuellement transmis par l'exploitant au préfet (avant le 31 mars de l'année suivante) et aux agriculteurs concernés.

Le préfet peut faire appel à un organisme indépendant du producteur de déchets et mettre en place un dispositif de suivi agronomique des épandages dans un objectif de préservation de la qualité des sols, des cultures et des produits.

Article 8.4.12 : transport et modalités techniques d'épandage

L'ensemble des opérations de transport, de reprise et d'épandage du digestat est réalisé dans des conditions permettant de garantir en permanence le respect au présent arrêté.

L'ensemble de ces opérations fait l'objet de consignes d'exploitation écrites.

Des personnes nommément désignées par l'exploitant, sont chargées de veiller au bon déroulement des opérations d'épandage et d'intervenir en cas d'incidents, de dérives ou de plainte. Elles veillent notamment au respect des dispositions prévues au présent article ainsi qu'à celles des articles 8.4.5, 8.4.7 et 8.4.8. Des visites régulières de contrôle sont ainsi programmées et réalisées au droit des parcelles agricoles au cours des campagnes d'épandage ainsi qu'au droit des stockages intermédiaires de digestat.

L'exploitant tient à disposition de l'inspection des installations classées un registre sur lequel il consigne toute plainte formulée à l'encontre des opérations de stockage, d'épandage ou transport des digestats ainsi que les actions correctives apportées.

Le digestat produit par l'installation de méthanisation de Villeneuve-sur-Lot est acheminé par voie routière vers les dispositifs d'entreposage définis à l'article 8.4.6.

L'exploitant veille au respect du chargement des véhicules transportant le digestat sortant du site de Villeneuve-sur-lot en ce qui concerne le poids total en charge (PTAC) et le poids total autorisé (PTRA).

Des précautions sont prises lors du transport du digestat en vue de limiter au maximum les dépôts sur les chaussées. Il procède dans les plus brefs délais au nettoyage des routes en cas de dépôts accidentels.

Le matériel employé pour le transport et l'épandage est adapté en fonction de la nature physique du digestat, de la quantité à épandre et de la situation agricole locale. Le matériel d'épandage permet une répartition du digestat la plus homogène possible afin de respecter la dose prévue.

Lors de l'épandage, les dispositions suivantes sont notamment mises en œuvre :

- homogénéisation du chargement,
- optimisation des recouvrements,
- maîtrise de la dose épandue,
- emploi de pneumatiques larges (ou basse pression) pour éviter le tassement et la compaction du sol.

Toute disposition est prise pour prévenir les nuisances olfactives et les pertes par volatilisation (en particulier, ammoniac).

En particulier, le digestat est épandu à l'aide de citernes équipées de pendillards ou d'enfouisseurs, permettant d'éviter tout phénomène d'aéro-dispersion lors des épandages.

Des actions correctives sont mises en œuvre dans les plus brefs délais, dès lors que des nuisances olfactives sont perceptibles.

L'exploitant doit pouvoir justifier à tout moment de la localisation des digestats produits (entreposage in situ ou déporté, transport ou épandage) en référence à leur période de production et aux analyses réalisées.

ARTICLE 2 DELAIS ET VOIES DE RECOURS

Le présent arrêté est soumis à un contentieux de pleine juridiction.

Il peut être déféré auprès du Tribunal administratif de Bordeaux:

- 1° par les tiers, personnes physiques ou morales, les communes intéressées ou leurs groupements, en raison des inconvénients ou des dangers que le fonctionnement de l'installation présente pour les intérêts mentionnés aux articles L. 211-1 et L. 511-1 dans un délai d'un an à compter de la publication ou de l'affichage de la présente décision.
- 2° par les demandeurs ou exploitants, dans un délai de deux mois à compter de la date à laquelle la décision leur a été notifiée.

Toutefois, si la mise en service de l'installation n'est pas intervenue six mois après la publication ou l'affichage de ces décisions, le délai de recours continue à courir jusqu'à l'expiration d'une période de six mois après cette mise en service.

Les tiers qui n'ont acquis ou pris à bail des immeubles ou n'ont élevé des constructions dans le voisinage d'une installation classée que postérieurement à l'affichage ou à la publication de l'arrêté autorisant l'ouverture de cette installation ou atténuant les prescriptions primitives ne sont pas recevables à déférer ledit arrêté à la juridiction administrative.

ARTICLE 3 PUBLICITE

Conformément aux dispositions de l'article R.512-39 du code de l'environnement, un extrait du présent arrêté mentionnant qu'une copie du texte intégral est déposée aux archives des mairies de ALLEZ-ET-CAZENEUVE, ANTHE, BEAUGAS, BIAS, BOUDY-DE-BEAUREGARD, BOURLENS, CASSENEUIL, CASTELLA, CASTELMORON-SUR-LOT, CASTENAUD-DE-GRATECAMBE, CAZIDEROQUE, COURBIAC, COURS, DAUSSE, FONGRAVE, LA CROIX-BLANCHE, LAPARADE, LAUGNAC, LEDAT, MASQUIERE, MASSOULES, MONBAHUS, MONBALEN, MONCLAR, MONFLANQUIN, MONTRASTRUC, MONTPEZAT, PAILLOLES, PENNE-D'AGENNAIS, PINEL-HAUTERIVE, PRAYSSAS, PUJOLS, SAINT-ETIENNE-DE-FOUGERES, SAINTE-COLOMBE-DE-VILLENEUVE, SAINTE-LIVRADE-SUR-LOT, SAINT-EUTROPE-DE-BORN, SAINT-GEORGES, SAINT-PASTOUR, SAINT-SYLVESTRE-SUR-LOT, THEZAC, TOMBEBOEUF, TOURNON-D'AGENNAIS, TREMONS et VILLENEUVE-SUR-LOT et mise à la disposition de toute personne intéressée, sera affiché en mairie de ALLEZ-ET-CAZENEUVE, ANTHE, BEAUGAS, BIAS, BOUDY-DE-BEAUREGARD, BOURLENS, CASSENEUIL, CASTELLA, CASTELMORON-SUR-LOT, CASTENAUD-DE-GRATECAMBE, CAZIDEROQUE, COURBIAC, COURS, DAUSSE, FONGRAVE, LA CROIX-BLANCHE, LAPARADE, LAUGNAC, LEDAT, MASQUIERE, MASSOULES, MONBAHUS, MONBALEN, MONCLAR, MONFLANQUIN, MONTRASTRUC, MONTPEZAT, PAILLOLES, PENNE-D'AGENNAIS, PINEL-HAUTERIVE, PRAYSSAS, PUJOLS, SAINT-ETIENNE-DE-FOUGERES, SAINTE-COLOMBE-DE-VILLENEUVE, SAINTE-LIVRADE-SUR-LOT, SAINT-EUTROPE-DE-BORN, SAINT-GEORGES, SAINT-PASTOUR, SAINT-SYLVESTRE-SUR-LOT, THEZAC, TOMBEBOEUF, TOURNON-D'AGENNAIS, TREMONS et VILLENEUVE-SUR-LOT pendant une durée minimum d'un mois. Le même extrait est publié sur le site internet de la préfecture qui a délivré l'acte pour une durée identique.

Les maires de ALLEZ-ET-CAZENEUVE, ANTHE, BEAUGAS, BIAS, BOUDY-DE-BEAUREGARD, BOURLENS, CASSENEUIL, CASTELLA, CASTELMORON-SUR-LOT, CASTENAUD-DE-GRATECAMBE, CAZIDEROQUE, COURBIAC, COURS, DAUSSE, FONGRAVE, LA CROIX-BLANCHE, LAPARADE, LAUGNAC, LEDAT, MASQUIERE, MASSOULES, MONBAHUS, MONBALEN, MONCLAR, MONFLANQUIN, MONTRASTRUC, MONTPEZAT, PAILLOLES, PENNE-D'AGENNAIS, PINEL-HAUTERIVE, PRAYSSAS, PUJOLS, SAINT-ETIENNE-DE-FOUGERES, SAINTE-COLOMBE-DE-VILLENEUVE, SAINTE-LIVRADE-SUR-LOT, SAINT-EUTROPE-DE-BORN, SAINT-GEORGES, SAINT-PASTOUR, SAINT-SYLVESTRE-SUR-LOT, THEZAC, TOMBEBOEUF, TOURNON-D'AGENNAIS, TREMONS et VILLENEUVE-SUR-LOT feront connaître par procès verbal, adressé à la préfecture du Lot-et-Garonne l'accomplissement de cette formalité.

Le même extrait sera affiché en permanence, de façon visible, sur le site de l'exploitation à la diligence de la société SAS BIOVILLENEUVOIS

Un avis au public sera inséré par les soins de la préfecture et aux frais de la société SAS BIOVILLENEUVOIS dans deux journaux diffusés dans tout le département.

ARTICLE 4 COPIE ET APPLICATION

Le Secrétaire général de la préfecture de Lot-et-Garonne,
Le Sous-préfet de l'arrondissement de Villeneuve-sur-Lot,
Le Directeur départemental des territoires de Lot-et-Garonne, le Directeur régional de l'environnement, de l'aménagement et du logement,
Le Directeur de l'Agence régionale de santé,
L'inspection des installations classées pour la protection de l'environnement,

sont chargés, chacun en ce qui le concerne, de l'application du présent arrêté dont une copie leur sera adressée ainsi qu'aux Maires de ALLEZ-ET-CAZENEUVE, ANTHE, BEAUGAS, BIAS, BOUDY-DE-BEAUREGARD, BOURLENS, CASSENEUIL, CASTELLA, CASTELMORON-SUR-LOT, CASTENAUD-DE-GRATECAMBE, CAZIDEROQUE, COURBIAC, COURS, DAUSSE, FONGRAVE, LA CROIX-BLANCHE, LAPARADE, LAUGNAC, LEDAT, MASQUIERE, MASSOULES, MONBAHUS, MONBALEN, MONCLAR, MONFLANQUIN, MONTRASTRUC, MONTPEZAT, PAILLOLES, PENNE-D'AGENNAIS, PINEL-HAUTERIVE, PRAYSSAS, PUJOLS, SAINT-ETIENNE-DE-FOUGERES, SAINTE-COLOMBE-DE-VILLENEUVE, SAINTE-LIVRADE-SUR-LOT, SAINT-EUTROPE-DE-BORN, SAINT-GEORGES, SAINT-PASTOUR, SAINT-SYLVESTRE-SUR-LOT, THEZAC, TOMBEBOEUF, TOURNON-D'AGENNAIS, TREMONS et VILLENEUVE-SUR-LOT et à la société SAS BIOVILLENEUVOIS.

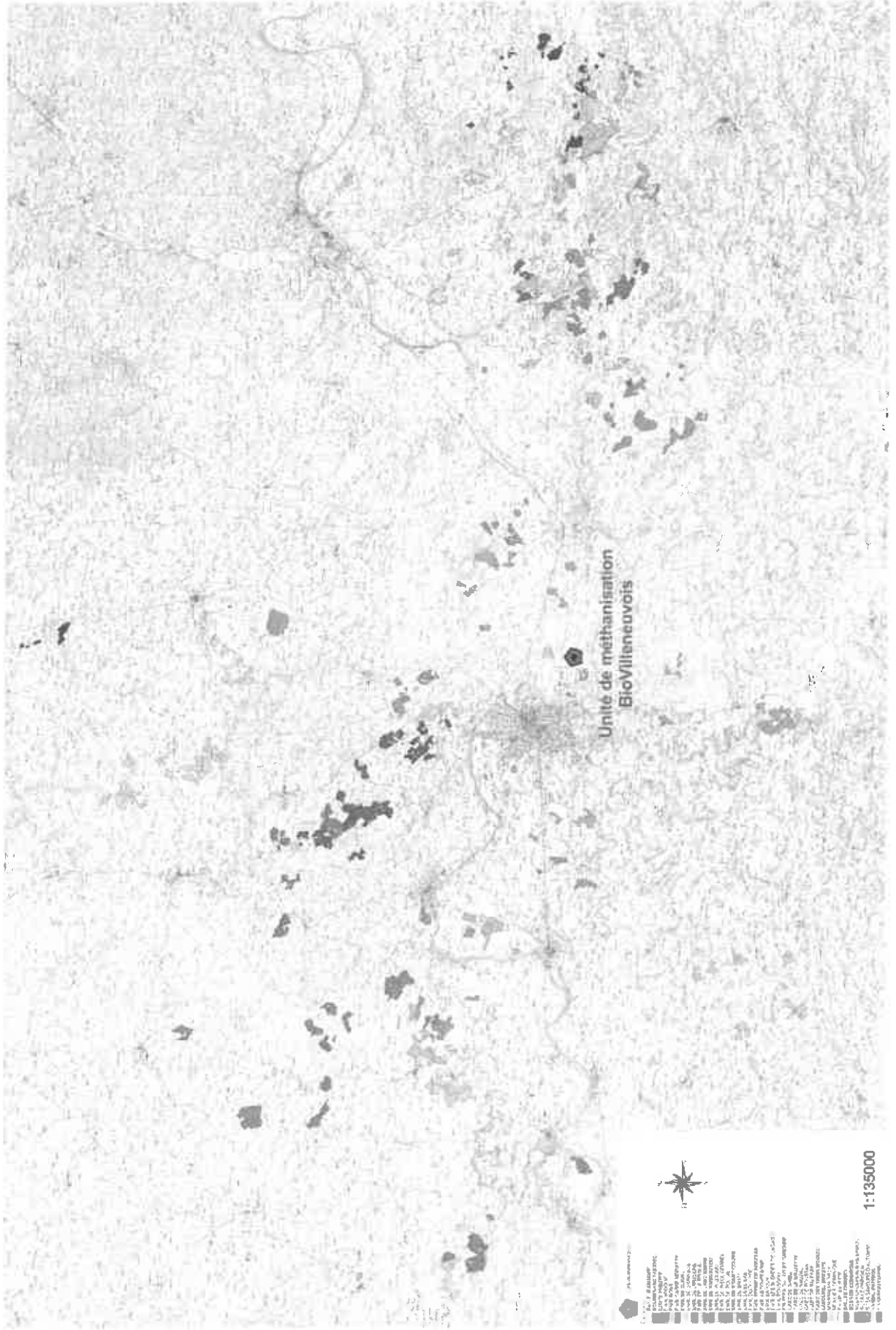
Agens, le

01 FEV. 2016

Pour le Préfet,
Le Secrétaire Général


Jacques RANCHERE

ANNEXE 1 : PLAN DE SITUATION



COMMUNE	Nom exploitation	Nom parcelle	Surface totale	Surface épanable	Section	Numéro
ALLEZ-ET-CAZENEUVE	EARL LATOUR	LAT 04	4,37	3,53	AC	66
			4,37	3,53	AC	66
		LAT 05	20,42	9,44	B	314
			20,42	9,44	B	184
			20,42	9,44	B	299
			20,42	9,44	B	476
			20,42	9,44	B	478
			20,42	9,44	B	514
		LAT 15	2,22	2,22	AA	41
			2,22	2,22	AA	42
		LAT 23	13,37	8,81	AD	37
			13,37	8,81	AD	38
			13,37	8,81	AD	40
			13,37	8,81	AD	41
			13,37	8,81	AD	42
			13,37	8,81	AD	43
		EARL POUSSOU	POU 03	0,81	0,81	AB
	0,81			0,81	AB	28
	POU 04		7,84	7,21	AB	34
	POU 06		1,03	0,99	AD	3
			1,03	0,99	AD	5

ANTHÉ	EARL DE PELISSOU	ALB 01	3,98	0	E	75
	GAEC DE LA SAUZETTE	ALL 01	7,63	6,37	E	259
			7,63	6,37	E	352
			7,63	6,37	E	353
		ALL 02	14,67	13,6	E	39
			14,67	13,6	E	40
			14,67	13,6	E	41
			14,67	13,6	E	43
			14,67	13,6	E	43
			14,67	13,6	E	46
			14,67	13,6	E	47
			14,67	13,6	E	48
			14,67	13,6	E	49
			14,67	13,6	E	50
			14,67	13,6	E	50
			14,67	13,6	E	51
			14,67	13,6	E	86
			14,67	13,6	E	87
			14,67	13,6	E	88
			14,67	13,6	E	248
			14,67	13,6	E	267
			14,67	13,6	E	268
			14,67	13,6	E	268
			14,67	13,6	E	272
		14,67	13,6	E	351	
		14,67	13,6	E	363	
		ALL 03	0,56	0	E	89
		ALL 04	3,86	3,86	E	116
			3,86	3,86	E	117
			3,86	3,86	E	279
		ALL 05	17,21	13,5	D	41
			17,21	13,5	D	42
			17,21	13,5	D	43
			17,21	13,5	D	46
			17,21	13,5	D	47
			17,21	13,5	D	48

	17,21	13,5 D	49
	17,21	13,5 D	50
	17,21	13,5 D	51
	17,21	13,5 D	51
	17,21	13,5 D	54
	17,21	13,5 D	54
	17,21	13,5 D	55
ALL 06	5,03	5,03 D	22
	5,03	5,03 D	23
	5,03	5,03 D	24
	5,03	5,03 D	25
	5,03	5,03 D	26
	5,03	5,03 D	27
	5,03	5,03 D	28
	5,03	5,03 D	636
ALL 07	2,75	2,75 D	9
	2,75	2,75 D	10
	2,75	2,75 D	642
	2,75	2,75 D	643
	2,75	2,75 D	644
	2,75	2,75 D	645
ALL 08	9,19	9,19 D	1
	9,19	9,19 D	45
	9,19	9,19 D	637
	9,19	9,19 D	638
ALL 09	11,12	8,51 A	80
	11,12	8,51 A	87
	11,12	8,51 A	250
	11,12	8,51 A	259
	11,12	8,51 A	260
	11,12	8,51 A	261
	11,12	8,51 A	262
	11,12	8,51 A	263
	11,12	8,51 A	265
	11,12	8,51 A	266
	11,12	8,51 A	267
	11,12	8,51 A	268
	11,12	8,51 A	269
	11,12	8,51 A	270
	11,12	8,51 A	272
	11,12	8,51 A	273
	11,12	8,51 A	283
	11,12	8,51 A	285
	11,12	8,51 A	294
	11,12	8,51 A	297
ALL 12	4,61	0 D	72
	4,61	0 D	73
	4,61	0 D	629
ALL 13	2,85	1,29 D	77
	2,85	1,29 D	78
	2,85	1,29 D	79
	2,85	1,29 D	80
	2,85	1,29 D	366
ALL 19	4,85	3,92 A	99
	4,85	3,92 A	99
	4,85	3,92 A	99
	4,85	3,92 A	99
	4,85	3,92 A	100
	4,85	3,92 A	101
	4,85	3,92 A	101
	4,85	3,92 A	304

	ALL 20	0,78	0,4E	98
		0,78	0,4E	99
BOURSINHAC FABIENNE	BOR 04	4,15	3,73E	97
		4,15	3,73E	100
		4,15	3,73E	101
		4,15	3,73E	102
		4,15	3,73E	103
	BOR 05	1,71	1,66E	103
		1,71	1,66E	104
		1,71	1,66E	113
		1,71	1,66E	114
EARL DE JANJOLINE	CAV 01	5,47	5,22A	20
		5,47	5,22A	21
		5,47	5,22A	22
		5,47	5,22A	23
	CAV 12	0,85	0,51A	284
COSTE PHILIPPE	COP 01	15,58	7,09D	298
		15,58	7,09D	314
		15,58	7,09D	346
		15,58	7,09D	646
	COP 02	4,63	3,93E	133
		4,63	3,93E	137
		4,63	3,93E	345
		4,63	3,93E	346
		4,63	3,93E	357
		4,63	3,93E	358
	COP 03	11,18	10,42E	136
		11,18	10,42E	169
		11,18	10,42E	170
		11,18	10,42E	343
		11,18	10,42E	359
GAEC DE NAUZAC	LAB 19	1,73	0,17B	90
		1,73	0,17B	91
		1,73	0,17B	92
		1,73	0,17B	93
	LAB 20	3,4	3,4B	305
		3,4	3,4B	648
	LAB 21	5,92	5,92B	287
		5,92	5,92B	288
		5,92	5,92B	289
		5,92	5,92B	498
		5,92	5,92B	500
		5,92	5,92B	290
	LAB 22	0,62	0,62B	138
		0,62	0,62B	580
	LAB 23	0,91	0,86B	598
		0,91	0,86B	191
	LAB 24	1,41	1,32B	538
		1,41	1,32B	620
LABOUREL BRIGITTE	LAC 12	11,57	9,56C	158
		11,57	9,56C	159
		11,57	9,56C	743
	LAC 20	6,29	5,9C	322
		6,29	5,9C	323
		6,29	5,9C	742
EARL DE LABOISSIERE	MAS 01	5,22	4,93B	333
		5,22	4,93B	334
		5,22	4,93B	335
	MAS 03	1,67	1,05C	202
		1,67	1,05C	203
	MAS 04	2,32	2,32E	301

			2,32	2,32	E	174
			2,32	2,32	E	168
		MAS 06	12,58	12,58	B	644
			12,58	12,58	B	645
			12,58	12,58	B	646
			12,58	12,58	B	648
		MAS 13	3,33	3,33	B	570
			3,33	3,33	B	568
			3,33	3,33	B	572
			3,33	3,33	B	574
		MAS 14	0,97	0,85	B	606
		MAS 15	6,65	6,65	B	133
			6,65	6,65	B	138
			6,65	6,65	B	141
			6,65	6,65	B	616
			6,65	6,65	B	580
			6,65	6,65	B	157
			6,65	6,65	B	130
		MAS 16	1,21	1,21	B	286
		MAS 17	0,69	0,69	B	283
		MAS 17	0,69	0,69	B	284
		MAS 19	2	2	B	544
	EARL DES LILAS	MOU 01	10,37	9,29	E	178
			10,37	9,29	E	179
			10,37	9,29	E	181
			10,37	9,29	E	187
			10,37	9,29	E	188
			10,37	9,29	E	189
			10,37	9,29	E	186
			10,37	9,29	E	311
			10,37	9,29	E	309
			10,37	9,29	E	307
			10,37	9,29	E	305
			10,37	9,29	E	163
			10,37	9,29	E	166
			10,37	9,29	E	176
			10,37	9,29	E	177
			10,37	9,29	E	165
			10,37	9,29	E	185
			10,37	9,29	E	175
		MOU 02	7,05	6,7	E	221
			7,05	6,7	E	312
			7,05	6,7	E	361
		MOU 03	4,79	4,31	E	319
			4,79	4,31	E	314
			4,79	4,31	E	313
			4,79	4,31	E	341
			4,79	4,31	E	294
		MOU 04	3,39	3,28	E	170
			3,39	3,28	E	173
			3,39	3,28	E	174
		MOU 05	1,32	0,93	E	143
			1,32	0,93	E	144
		MOU 06	2,27	2,27	E	188
			2,27	2,27	E	189
		MOU 07	0,92	0,72	E	300
			0,92	0,72	E	171
BEAUGAS	EARL DE PARROUTOU	VER 07	6,71	1,9	ZR	1
			6,71	1,9	ZR	1
			6,71	1,9	ZR	1

			6,71	1,9	ZR	1
		VER 08	5,26	0	ZS	25
			5,26	0	ZS	25
		VER 09	2,84	0	ZS	56
		VER 14	1,93	1,93	ZO	4
		VER 15	4,35	4,35	ZO	17
			4,35	4,35	ZO	17
		VER 16	2,79	1,97	ZO	7
		VER 17	5,56	3,82	ZO	6
			5,56	3,82	ZO	6
		VER 18	13,15	4,25	ZO	6
			13,15	4,25	ZO	6
			13,15	4,25	ZO	6
			13,15	4,25	ZO	6
			13,15	4,25	ZO	6
			13,15	4,25	ZO	6
			13,15	4,25	ZO	10

BIAS	EARL DE SAUTY	KWI 34	9,98	9,65	BS	49
			9,98	9,65	BS	52
			9,98	9,65	BS	66
		KWI 35	6,34	6,34	BE	27
			6,34	6,34	BE	28
			6,34	6,34	BE	29
			6,34	6,34	BE	30
		KWI 42	3,06	3,05	AD	56
			3,06	3,05	AD	58
		MAURIAL PATRICK	MAU 13	9,05	7,01	BR
	9,05			7,01	BR	23
	9,05			7,01	BR	14

BOUDY-DE-BEAUREGARD	GAEC DE SALESSE	MAZ 01	10,58	10,58	C	853
			10,58	10,58	C	738
			10,58	10,58	C	856
			10,58	10,58	C	700
			10,58	10,58	C	411
			10,58	10,58	C	412
			10,58	10,58	C	413
			MAZ 02	8,83	8,54	C
		8,83		8,54	C	441
		8,83		8,54	C	451
		8,83		8,54	C	448
		8,83		8,54	C	450
		8,83		8,54	C	783
		8,83		8,54	C	449
		8,83		8,54	C	440
		8,83		8,54	C	442
		8,83		8,54	ZA	6
		8,83	8,54	ZA	7	
		MAZ 03	1,85	1,71	B	46
			1,85	1,71	B	45
		MAZ 03	1,85	1,71	B	50
		MAZ 04	17,01	13,06	C	416
			17,01	13,06	C	427
			17,01	13,06	C	429
			17,01	13,06	C	430
			17,01	13,06	C	431
			17,01	13,06	C	415
		MAZ 05	16,85	16,73	C	460
			16,85	16,73	C	458

	16,85	16,73 C	634
	16,85	16,73 C	305
	16,85	16,73 C	324
	16,85	16,73 C	457
	16,85	16,73 C	300
	16,85	16,73 C	312
	16,85	16,73 C	313
	16,85	16,73 C	323
	16,85	16,73 C	459
	16,85	16,73 C	464
	16,85	16,73 C	311
	16,85	16,73 C	316
	16,85	16,73 C	453
	16,85	16,73 C	456
	16,85	16,73 C	317
	16,85	16,73 C	455
	16,85	16,73 C	461
	16,85	16,73 C	463
	16,85	16,73 C	635
	16,85	16,73 C	315
	16,85	16,73 C	454
	16,85	16,73 C	314
	16,85	16,73 C	318
	16,85	16,73 C	304
	16,85	16,73 C	325
MAZ 12	6,04	4,74 C	254
	6,04	4,74 C	756
	6,04	4,74 C	758
	6,04	4,74 C	242
	6,04	4,74 C	249
	6,04	4,74 C	250
	6,04	4,74 C	755
	6,04	4,74 C	238
MAZ 18	1,15	1,15 C	295
MAZ 19	7,02	6,21 A	81
	7,02	6,21 A	82
	7,02	6,21 A	83
	7,02	6,21 A	84
	7,02	6,21 A	392
	7,02	6,21 A	416
	7,02	6,21 A	512
	7,02	6,21 A	395
	7,02	6,21 A	72
	7,02	6,21 A	75
MAZ 19	7,02	6,21 A	510
	7,02	6,21 A	508
MAZ 20	25,6	0 A	463
	25,6	0 A	206
	25,6	0 A	70
	25,6	0 A	516
	25,6	0 A	69
	25,6	0 A	475
	25,6	0 A	514
	25,6	0 A	63
	25,6	0 A	64
	25,6	0 A	66
	25,6	0 A	67
	25,6	0 A	62
	25,6	0 A	58
	25,6	0 A	65
	25,6	0 A	59

	25,6	0 A	522
	25,6	0 A	57
	25,6	0 A	524
	25,6	0 A	55
	25,6	0 A	45
	25,6	0 A	47
	25,6	0 A	518
	25,6	0 A	44
	25,6	0 A	48
	25,6	0 A	43
	25,6	0 A	49
	25,6	0 A	46
	25,6	0 A	51
	25,6	0 A	419
	25,6	0 A	515
MAZ 22	0,88	0,88 A	354
	0,88	0,88 A	355
	0,88	0,88 A	357
	0,88	0,88 A	358
	0,88	0,88 A	411
	0,88	0,88 A	412
	0,88	0,88 A	413
MAZ 24	2,51	2,08 A	528
	2,51	2,08 A	166
MAZ 25	3,83	3,83 B	1070
	3,83	3,83 B	1068
MAZ 26	4,52	3,33 B	175
	4,52	3,33 B	1125
MAZ 27	5,11	2,87 B	362
	5,11	2,87 B	363
	5,11	2,87 B	364
	5,11	2,87 B	365
MAZ 28	9,01	8,64 C	806
	9,01	8,64 C	811
	9,01	8,64 C	336
	9,01	8,64 C	332
	9,01	8,64 C	329
	9,01	8,64 C	337
	9,01	8,64 C	339
	9,01	8,64 C	340
	9,01	8,64 C	801
	9,01	8,64 C	809
	9,01	8,64 C	614
	9,01	8,64 C	328
	9,01	8,64 C	338
MAZ 30	8,13	7,16 B	541
	8,13	7,16 B	542
	8,13	7,16 B	543
	8,13	7,16 B	544
	8,13	7,16 B	545
	8,13	7,16 B	546
MAZ 31	19,55	19,55 B	3
	19,55	19,55 B	5
	19,55	19,55 B	6
	19,55	19,55 B	7
	19,55	19,55 B	8
	19,55	19,55 B	966
	19,55	19,55 B	26
	19,55	19,55 B	27
	19,55	19,55 B	28
	19,55	19,55 B	15

			19,55	19,55	B	16
			19,55	19,55	B	17
			19,55	19,55	B	964
			19,55	19,55	B	13
			19,55	19,55	B	963
			19,55	19,55	B	24
			19,55	19,55	B	14
		MAZ 32	4,8	4,72	A	178
			4,8	4,72	A	179
			4,8	4,72	A	180
			4,8	4,72	A	181
			4,8	4,72	A	182
			4,8	4,72	A	171
		MAZ 33	0,56	0,12	A	167

BOURENS						
	EARL DE PELISSOU	ALB 16	5,94	4,6	G	92
			5,94	4,6	G	34
			5,94	4,6	G	37
			5,94	4,6	G	38
			5,94	4,6	G	38
			5,94	4,6	G	39
			5,94	4,6	G	309
			5,94	4,6	G	310
		ALB 17	0,92	0,82	G	95
			0,92	0,82	G	96
			0,92	0,82	G	97
	GAEC DE LA SAUZETTE	ALL 14	3,56	2,51	A	261
			3,56	2,51	A	262
			3,56	2,51	A	263
			3,56	2,51	A	264
			3,56	2,51	A	265
			3,56	2,51	A	266
		ALL 15	20,41	19,42	A	125
			20,41	19,42	A	126
			20,41	19,42	A	127
			20,41	19,42	A	128
			20,41	19,42	A	131
			20,41	19,42	A	132
			20,41	19,42	A	251
			20,41	19,42	A	258
			20,41	19,42	A	259
			20,41	19,42	A	260
			20,41	19,42	A	429
			20,41	19,42	A	521
			20,41	19,42	A	661
			20,41	19,42	A	662
			20,41	19,42	A	664
			20,41	19,42	A	667
			20,41	19,42	A	678
			20,41	19,42	A	679
			20,41	19,42	A	680
			20,41	19,42	A	681
			20,41	19,42	A	683
		ALL 16	2,29	2,22	A	650
	EARL DE DIONYSOS	MON 13	11,49	11,49	B	197
			11,49	11,49	B	208
			11,49	11,49	B	209
			11,49	11,49	B	210
			11,49	11,49	B	212
			11,49	11,49	B	216
			11,49	11,49	B	221

		MON 14	5,43	4,89	B	223		
			5,43	4,89	B	224		
			5,43	4,89	B	226		
			5,43	4,89	B	227		
			5,43	4,89	B	228		
			5,43	4,89	B	229		
			5,43	4,89	B	230		
			5,43	4,89	B	232		
			5,43	4,89	B	234		
		MON 15	4,6	4,6	C	66		
			4,6	4,6	C	68		
		MON 16	0,89	0,89	C	77		
		PHILIP JULIETTE	PHJ 01	21,6	12,72	G	1	
				21,6	12,72	G	2	
				21,6	12,72	G	3	
				21,6	12,72	G	4	
				21,6	12,72	G	5	
				21,6	12,72	G	14	
				21,6	12,72	G	15	
				21,6	12,72	G	16	
				21,6	12,72	G	17	
				21,6	12,72	G	18	
				21,6	12,72	G	19	
				21,6	12,72	G	20	
				21,6	12,72	G	21	
				21,6	12,72	G	22	
				21,6	12,72	G	23	
				21,6	12,72	G	308	
				21,6	12,72	G	314	
				21,6	12,72	E	127	
				21,6	12,72	E	128	
				21,6	12,72	E	94	
				PHJ 02	3,9	3,19	G	64
					3,9	3,19	G	65
					3,9	3,19	G	66
					3,9	3,19	G	67
3,9	3,19		G		68			
3,9	3,19		G		343			
3,9	3,19		G		344			
PHJ 03	0,54		0	H	435			
	0,54		0	H	436			

CASSENEUIL	EARL LATOUR	LAT 06	10,04	0	ZN	40
			10,04	0	ZN	40
			10,04	0	ZN	40
		LAT 07	10,05	9,82	ZN	71

CASTELLA	EARL DE PIERCE GRANDE	MEI 01	5,71	5,56	A	148
			5,71	5,56	A	149
			5,71	5,56	A	155
			5,71	5,56	A	156
			5,71	5,56	A	157
		MEI 02	1,25	1,25	A	122
			1,25	1,25	A	413
		MEI 04	12,85	12,85	A	182
			12,85	12,85	A	180
			12,85	12,85	A	181
			12,85	12,85	A	183
			12,85	12,85	A	184
			12,85	12,85	A	490

MEI 05	10,4	10,37	A	464	
	10,4	10,37	A	196	
	10,4	10,37	A	242	
	10,4	10,37	A	243	
	10,4	10,37	A	244	
	10,4	10,37	A	245	
	10,4	10,37	A	246	
	10,4	10,37	A	247	
	10,4	10,37	A	252	
	MEI 08	14,02	14,01	B	244
14,02		14,01	B	245	
14,02		14,01	B	246	
14,02		14,01	B	246	
14,02		14,01	B	247	
14,02		14,01	B	248	
14,02		14,01	B	512	
14,02		14,01	B	513	
MEI 10	4,58	4,57	B	318	
	4,58	4,57	B	318	
	4,58	4,57	B	318	
	4,58	4,57	B	319	
	4,58	4,57	B	320	
	4,58	4,57	B	321	
	4,58	4,57	B	406	
MEI 11	2,26	1,97	B	510	
MEI 12	19,55	19,45	B	268	
	19,55	19,45	B	271	
	19,55	19,45	B	278	
	19,55	19,45	B	279	
	19,55	19,45	B	280	
	19,55	19,45	B	281	
	19,55	19,45	B	283	
	19,55	19,45	B	284	
	19,55	19,45	B	285	
	19,55	19,45	B	286	
	19,55	19,45	B	492	
	19,55	19,45	B	292	
	19,55	19,45	B	294	
	19,55	19,45	B	295	
	19,55	19,45	B	296	
	19,55	19,45	B	300	
19,55	19,45	B	301		
MEILLIER DOMINIQUE	MEJ 02	8,66	8,66	C	459
		8,66	8,66	C	460
		8,66	8,66	C	43
		8,66	8,66	C	44
		8,66	8,66	C	38
		8,66	8,66	C	39
		8,66	8,66	C	42
		8,66	8,66	C	46
		8,66	8,66	C	47
		8,66	8,66	C	56
		8,66	8,66	C	50
		8,66	8,66	C	180

CASTELMORON-SUR-LOT	SCEA LE PARISIEN	FRA 30	30,12	29,65	AV	130
			30,12	29,65	AV	129
			30,12	29,65	AV	131
			30,12	29,65	AV	174
			30,12	29,65	AV	115
			30,12	29,65	AV	187

			30,12	29,65	AV	155
			30,12	29,65	AV	156
			30,12	29,65	AV	32
			30,12	29,65	AV	111
			30,12	29,65	AV	186
			30,12	29,65	AV	182
			30,12	29,65	AV	183
			30,12	29,65	AV	107
		FRA 34	4,04	3,78	AC	280
SCEA DE COMARQUE		VIE 02	16,22	16,22	AK	107
			16,22	16,22	AK	108
			16,22	16,22	AK	109
			16,22	16,22	AK	110
			16,22	16,22	AK	112
			16,22	16,22	AK	113
			16,22	16,22	AK	120
			16,22	16,22	AK	123
			16,22	16,22	AK	214
			16,22	16,22	AK	217
			16,22	16,22	AK	218
			16,22	16,22	AK	221
			16,22	16,22	AK	88
			16,22	16,22	AK	95
			16,22	16,22	AK	98
			16,22	16,22	AK	99
			16,22	16,22	AK	100
			16,22	16,22	AK	101
			16,22	16,22	AK	102
			16,22	16,22	AK	103
			16,22	16,22	AK	104
			16,22	16,22	AK	105
			16,22	16,22	AK	106

CASTELNAUD-DE-GRATECAMBE	GAEC DE SALESSE	MAZ 07	7,06	0	A	293		
			7,06	0	A	294		
			7,06	0	A	311		
			7,06	0	A	314		
			7,06	0	A	316		
			7,06	0	A	312		
				MAZ 08	1,23	1,23	A	361
					1,23	1,23	A	362
					1,23	1,23	A	364
					1,23	1,23	A	366
				MAZ 09	2,46	2,45	A	322
					2,46	2,45	A	323
					2,46	2,45	A	324
					2,46	2,45	A	325
					2,46	2,45	A	372
				MAZ 10	14,24	13,37	A	1
					14,24	13,37	A	2
					14,24	13,37	A	3
					14,24	13,37	A	31
					14,24	13,37	A	660
					14,24	13,37	A	11
					14,24	13,37	A	759
					14,24	13,37	A	662
					14,24	13,37	A	760
					14,24	13,37	A	10
					14,24	13,37	A	641
					14,24	13,37	A	12
					14,24	13,37	A	664

EARL DE PARROUTOU	VER 13	2,59	2,59	ZA	23		
		2,59	2,59	ZA	23		
		2,59	2,59	ZA	23		
CAZIDEROQUE	EARL DE PELISSOU	ALB 03	11,22	10,85	ZH	48	
			11,22	10,85	ZH	20	
		ALB 05	1,23	0,94	ZH	17	
		ALB 06	2,64	2,64	ZH	27	
		ALB 07	3,33	3,13	ZH	10	
		ALB 08	0,59	0,49	ZI	16	
		ALB 09	2,85	2,74	ZI	18	
		ALB 10	12,94	10,88	ZI	20	
		ALB 10	12,94	10,88	ZI	21	
		ALB 11	4,8	4,47	ZI	24	
		ALB 12	2,24	1,31	ZI	31	
		ALB 15	0,8	0,74	ZK	22	
		ALB 27	12,1	10,44	ZD	19	
			12,1	10,44	ZD	19	
			12,1	10,44	ZD	19	
			12,1	10,44	ZD	19	
			12,1	10,44	ZD	19	
		ALB 29	7,71	6,05	ZC	66	
		ALB 30	1,38	0,81	ZC	50	
		EARL BONS	BON 04	27,04	20,98	ZB	115
			BON 08	5,29	4,25	ZB	113
			BON 09	2,78	0,96	ZB	58
			BON 11	2,87	2,19	ZB	109
			BON 120	1,03	1,03	ZO	24
			BON 13	3,94	3,38	ZN	61
			BON 131	1,86	1,86	ZN	59
		EARL DE POUJAL	BRO 02	0,98	0,98	ZH	28
			BRO 04	9,79	7,34	ZM	41
				9,79	7,34	ZM	42
				9,79	7,34	ZM	42
	9,79			7,34	ZM	20	
	BRO 06		2,09	1,93	ZM	16	
			2,09	1,93	ZM	17	
	BRO 09		10,15	2,5	ZL	60	
			10,15	2,5	ZL	60	
			10,15	2,5	ZL	32	
			10,15	2,5	ZL	32	
			10,15	2,5	ZL	32	
			10,15	2,5	ZL	39	
	BRO 11		2,75	2,14	ZL	26	
			2,75	2,14	ZL	26	
			2,75	2,14	ZL	26	
	BRO 12		2,55	2,55	ZL	23	
	EARL DE JANJOLINE	CAV 02	22,76	19,64	ZE	17	
			22,76	19,64	ZE	18	
			22,76	19,64	ZE	19	
			22,76	19,64	ZE	21	
CAV 10		7,23	6,67	ZE	13		
		7,23	6,67	ZE	16		
		7,23	6,67	ZA	1		
CAV 13		3,51	3,37	ZD	35		
CAV 14		1,03	0,93	ZE	12		
GAEC DE NAUZAC		LAB 01	10,6	6,25	ZH	29	
	10,6		6,25	ZH	57		
	10,6		6,25	ZH	57		
	10,6		6,25	ZH	57		
	10,6		6,25	ZH	57		

		10,6	6,25 ZH	57
		10,6	6,25 ZH	57
LAB 02		7,31	3,58 ZH	34
		7,31	3,58 ZH	60
		7,31	3,58 ZH	60
		7,31	3,58 ZH	53
		7,31	3,58 ZH	53
		7,31	3,58 ZH	53
LAB 03		5,88	3,94 ZL	59
		5,88	3,94 ZL	59
		5,88	3,94 ZL	35
		5,88	3,94 ZL	35
		5,88	3,94 ZL	36
LAB 04		2,6	0 ZK	16
LAB 06		13,26	0 ZM	13
		13,26	0 ZM	9
		13,26	0 ZM	9
		13,26	0 ZM	44
		13,26	0 ZM	44
		13,26	0 ZM	44
		13,26	0 ZM	44
		13,26	0 ZM	8
LAB 07		2,06	1,15 ZM	12
LAB 08		1,33	0,7 ZL	48
LAB 09		3,19	2,41 ZL	43
		3,19	2,41 ZL	44
		3,19	2,41 ZL	45
		3,19	2,41 ZL	48
		3,19	2,41 ZL	48
LAB 11		2,75	2,75 ZI	25
		2,75	2,75 ZI	26
LAB 13		3,94	1,7 ZL	12
		3,94	1,7 ZL	13
		3,94	1,7 ZL	61
		3,94	1,7 ZL	61
		3,94	1,7 ZL	62
LAB 15		1,63	1,03 ZI	2
LAB 16		15,74	6,45 ZL	3
		15,74	6,45 ZL	4
		15,74	6,45 ZL	4
		15,74	6,45 ZL	69
		15,74	6,45 ZL	70
		15,74	6,45 ZL	71
		15,74	6,45 ZL	72
		15,74	6,45 ZL	73
LAB 17		4,33	2,36 B	380
		4,33	2,36 ZI	39
		4,33	2,36 ZI	17
		4,33	2,36 ZI	39
LABOUREL BRIGITTE	LAC 01	3,52	2,95 ZB	121
	LAC 02	11,61	9,8 ZO	54
		11,61	9,8 ZO	50
	LAC 06	4,68	4,42 ZB	94
		4,68	4,42 ZB	94
	LAC 07	6,14	4,02 ZB	94
		6,14	4,02 ZB	94
	LAC 09	3,57	2,83 ZC	4
	LAC 10	7,99	6,71 ZC	55
	EARL DE CLAVEL	MOJ 01	1,12	0,84 ZN
MOJ 02		7,82	7,34 ZN	16
MOJ 03		1,5	1,5 ZN	39
MOJ 04		8,66	3,02 ZN	39

			8,66	3,02	ZN	39
			8,66	3,02	ZN	39
			8,66	3,02	ZN	39
			8,66	3,02	ZN	39
			8,66	3,02	ZN	39
			8,66	3,02	ZN	39
		MOJ 05	4,98	4,81	ZC	63
			4,98	4,81	ZC	63
		MOJ 06	2,53	2,52	ZM	6
		MOJ 07	7,52	7,41	ZM	4
			7,52	7,41	ZM	4
		MOJ 08	3,91	3,91	ZO	29
		MOJ 09	12,84	12,25	ZO	56
		MOJ 14	0,87	0,62	ZD	68
			0,87	0,62	ZD	21
		MOJ 15	1,98	1,98	ZD	68
			1,98	1,98	ZD	68
	EARL DU TOUYRE	ROU 21	1,14	0,96	ZI	8
		ROU 22	4,44	3,46	ZH	35
			4,44	3,46	ZH	38

COURBIAC						
	EARL LES BLONDES DE LAGARDE	BOU 87	3,13	2,94	C	381
			3,13	2,94	C	382
			3,13	2,94	C	383
			3,13	2,94	C	704
			3,13	2,94	C	717
	GAEC DES TROIS MOULINS	LAY 03	4,49	4,49	A	224
			4,49	4,49	A	225
			4,49	4,49	A	226
			4,49	4,49	A	235
		LAY 04	5,24	4,45	A	310
		LAY 05	1,9	1,43	A	309
		LAY 06	3,56	3,56	A	307
			3,56	3,56	A	308
	EARL LA TOUFFAGNE	PHI 01	2	0,59	C	339
			2	0,59	C	341
			2	0,59	C	774
		PHI 02	2,21	1,09	C	342
			2,21	1,09	C	343
		PHI 03	0,66	0	C	355
		PHI 04	4,97	0	D	3
			4,97	0	D	4
			4,97	0	D	5
			4,97	0	D	12
			4,97	0	D	13
			4,97	0	D	44
		PHI 05	16,26	15,55	C	338
			16,26	15,55	C	344
			16,26	15,55	C	349
			16,26	15,55	C	271
			16,26	15,55	C	730
			16,26	15,55	C	769
			16,26	15,55	C	770
		PHI 06	4,5	4,5	C	727
			4,5	4,5	C	773
		PHI 10	0,66	0,66	A	26
	SALLES THIERRY	SAL 01	5,24	4,27	D	587
		SAL 02	4,16	0	D	210
			4,16	0	D	211
		SAL 03	2,24	1,96	D	212
		SAL 04	5,31	4,73	C	247

		5,31	4,73	C	248	
		5,31	4,73	C	249	
		5,31	4,73	C	251	
	SAL 05	0,49	0,49	C	252	
	SAL 08	6,31	4,38	C	754	
		6,31	4,38	C	755	
		6,31	4,38	C	303	
		6,31	4,38	C	310	
		6,31	4,38	C	766	
		6,31	4,38	C	766	
		6,31	4,38	C	278	
		6,31	4,38	C	279	
		6,31	4,38	C	291	
		6,31	4,38	C	292	
		6,31	4,38	C	295	
		SAL 12	2,32	2,18	C	248
			2,32	2,18	C	212
	2,32		2,18	C	249	
	2,32		2,18	C	251	

COURS	EARL DE RIQUET COURS				
		JOR 01	3,69	3,68	D 464
			3,69	3,68	D 465
		JOR 02	5,09	5,09	A 107
			5,09	5,09	A 503
		JOR 03	1,94	1,81	B 416
			1,94	1,81	B 287
		JOR 04	4,41	4,05	B 273
			4,41	4,05	B 274
			4,41	4,05	B 275
			4,41	4,05	B 289
			4,41	4,05	B 294
			4,41	4,05	B 295
			4,41	4,05	B 418
		JOR 05	5,06	5,06	A 637
			5,06	5,06	A 637
		JOR 06	13,07	3,43	A 473
			13,07	3,43	A 474
			13,07	3,43	A 476
			13,07	3,43	A 477
			13,07	3,43	A 478
			13,07	3,43	A 573
			13,07	3,43	A 574
			13,07	3,43	A 625
			13,07	3,43	A 626
		JOR 07	10,44	10,44	D 173
			10,44	10,44	D 174
			10,44	10,44	D 212
			10,44	10,44	D 213
			10,44	10,44	D 219
			10,44	10,44	D 217
			10,44	10,44	D 218
			10,44	10,44	D 225
			10,44	10,44	D 671
			10,44	10,44	D 672
			10,44	10,44	D 673
			10,44	10,44	D 674
			10,44	10,44	D 708
		JOR 08	12,96	6,59	D 126
			12,96	6,59	D 128
			12,96	6,59	D 730
			12,96	6,59	D 132

			12,96	6,59	D	759	
			12,96	6,59	D	762	
			12,96	6,59	D	763	
DAUSSE	BAYLE JEAN-MARC	BAY 21	1,56	1,56	ZC	27	
			1,56	1,56	ZC	28	
			1,56	1,56	ZC	13	
		BAY 22	2,65	2,48	ZC	53	
			2,65	2,48	ZC	69	
			2,65	2,48	ZC	71	
	EARL DE JANJOLINE	CAV 04	6,14	4,86	ZE	1	
			6,14	4,86	ZE	1	
		CAV 06	1,81	1,57	ZE	63	
		CAV 20	3,47	1,98	ZE	46	
			3,47	1,98	ZE	67	
			3,47	1,98	ZE	64	
		CAV 21	0,81	0,64	ZE	19	
		CAV 23	6,42	6,17	ZB	196	
		CAV 23	6,42	6,17	ZB	78	
		CAV 24	14,62	1,88	ZB	178	
			14,62	1,88	ZB	179	
		GAEC DE NAUZAC	LAB 18	3,93	0	ZB	9
				3,93	0	ZB	9
	3,93			0	ZB	9	
	3,93			0	ZB	9	
	3,93			0	ZB	9	
	EARL DU TOUYRE	ROU 23	23,97	15,75	ZD	8	
			23,97	15,75	ZD	8	
			23,97	15,75	ZD	74	
			23,97	15,75	ZD	94	
		ROU 24	1,91	1,91	ZD	8	
			1,91	1,91	ZD	94	
		ROU 25	5,24	4,7	ZC	24	
			5,24	4,7	ZC	30	
			5,24	4,7	ZC	84	
		ROU 31	2,15	1,82	ZC	102	
		ROU 32	3,81	2,42	ZC	38	
			3,81	2,42	ZC	38	
			3,81	2,42	ZC	38	
		FONGRAVE	SCEA DE COMARQUE	VIE 36	3,24	3,24	A
	3,24				3,24	A	698
	VIE 37			6,74	6,71	A	717
				6,74	6,71	A	625
				6,74	6,71	A	270
6,74				6,71	ZN	160	
6,74				6,71	ZN	158	
LA CROIX-BLANCHE	MEILLIER DOMINIQUE	MEJ 04	25,22	24,93	B	107	
			25,22	24,93	B	107	
			25,22	24,93	B	108	
			25,22	24,93	B	109	
			25,22	24,93	B	116	
			25,22	24,93	B	117	
			25,22	24,93	B	119	
			25,22	24,93	B	120	
			25,22	24,93	B	118	
			25,22	24,93	B	118	
			25,22	24,93	B	125	
			25,22	24,93	B	126	
			25,22	24,93	B	127	

			25,22	24,93	B	128
			25,22	24,93	B	129
			25,22	24,93	B	142
			25,22	24,93	B	123
			25,22	24,93	B	123
			25,22	24,93	B	823
			25,22	24,93	B	825
			25,22	24,93	B	890
			25,22	24,93	B	892
			25,22	24,93	B	894
			25,22	24,93	B	895
			25,22	24,93	B	896
	MEJ 05		1,19	1,19	B	638
			1,19	1,19	B	641
			1,19	1,19	B	644
			1,19	1,19	B	649
	MEJ 06		5,56	5,39	B	196
			5,56	5,39	B	197
			5,56	5,39	B	181
			5,56	5,39	B	869
			5,56	5,39	B	867
	MEJ 07		9,04	8,8	B	653
			9,04	8,8	B	182
			9,04	8,8	B	183
			9,04	8,8	B	185
			9,04	8,8	B	186
			9,04	8,8	B	187
			9,04	8,8	B	68
			9,04	8,8	B	69
			9,04	8,8	B	70
			9,04	8,8	B	71
			9,04	8,8	B	72
			9,04	8,8	B	73
	MEJ 10		1,42	1,42	B	799

LAPARADE	SCEA LE PARISIEN	FRA 35	39,02	38,31	AE	316
			39,02	38,31	AD	525
			39,02	38,31	AE	323
			39,02	38,31	AE	380
			39,02	38,31	AE	381
			39,02	38,31	AE	382
			39,02	38,31	AE	383
			39,02	38,31	AE	38
			39,02	38,31	AE	412
			39,02	38,31	AE	410
			39,02	38,31	AE	33
			39,02	38,31	AE	373
			39,02	38,31	AE	414
			39,02	38,31	AE	415
			39,02	38,31	AE	416
			39,02	38,31	AE	418
			39,02	38,31	AE	420
			39,02	38,31	AE	421
			39,02	38,31	AE	422
			39,02	38,31	AE	423
			39,02	38,31	AE	424
			39,02	38,31	AE	425
			39,02	38,31	AE	427
			39,02	38,31	AE	433
			39,02	38,31	AE	434
			39,02	38,31	AE	281

			39,02	38,31	AE	393
			39,02	38,31	AE	395
			39,02	38,31	AE	396
			39,02	38,31	AD	500
			39,02	38,31	AD	523
			39,02	38,31	AD	370
			39,02	38,31	AD	527
			39,02	38,31	AD	282
			39,02	38,31	AD	529
			39,02	38,31	AD	562
			39,02	38,31	AD	546
			39,02	38,31	AD	446
			39,02	38,31	AD	220
			39,02	38,31	AD	512
			39,02	38,31	AD	219
			39,02	38,31	AD	442
	FRA 37		50,37	24,28	AC	70
			50,37	24,28	AC	71
			50,37	24,28	AC	72
			50,37	24,28	AC	139
			50,37	24,28	AC	53
			50,37	24,28	AC	119
			50,37	24,28	AC	138
			50,37	24,28	AC	27
			50,37	24,28	AB	19
			50,37	24,28	AB	20
			50,37	24,28	AB	20
			50,37	24,28	AB	16
			50,37	24,28	AB	17
			50,37	24,28	ZB	5
			50,37	24,28	ZB	11
			50,37	24,28	ZB	9
			50,37	24,28	ZB	4
	FRA 38		15,2	15,2	AB	246

LAUGNAC	EARL DE RIQUET COURS	JOR 14	18,04	17,07	E	324
			18,04	17,07	E	330
			18,04	17,07	E	332
			18,04	17,07	E	333
			18,04	17,07	E	334
			18,04	17,07	E	335
			18,04	17,07	E	337
			18,04	17,07	E	338
			18,04	17,07	E	339
			18,04	17,07	E	341
			18,04	17,07	E	344
			18,04	17,07	E	346
			18,04	17,07	E	347
			18,04	17,07	E	348
			18,04	17,07	E	349
			18,04	17,07	E	350
			18,04	17,07	E	376
			18,04	17,07	E	728
			18,04	17,07	E	734
			18,04	17,07	E	735
			18,04	17,07	E	736
			18,04	17,07	E	774
			18,04	17,07	E	793
			18,04	17,07	E	879
			18,04	17,07	E	881
			18,04	17,07	E	906

		18,04	17,07	E	909
		18,04	17,07	E	909
		18,04	17,07	E	911
	JOR 15	4,19	4,19	E	271
		4,19	4,19	E	272
		4,19	4,19	E	273
		4,19	4,19	E	274
		4,19	4,19	E	278
		4,19	4,19	E	279
		4,19	4,19	E	280
		4,19	4,19	E	281
		4,19	4,19	E	809
		4,19	4,19	E	811
		4,19	4,19	E	812
		4,19	4,19	E	813
	JOR 21	1,49	1,23	E	753
		1,49	1,23	E	383

LÉDAT	GAEC DE GABEL				
		COS 20	2,07	1,66	B 98
			2,07	1,66	B 99
			2,07	1,66	B 100
			2,07	1,66	B 101
			2,07	1,66	B 102
		COS 21	13,66	12,89	A 442
			13,66	12,89	A 443
			13,66	12,89	A 445
			13,66	12,89	A 446
			13,66	12,89	A 447
			13,66	12,89	A 448
			13,66	12,89	A 449
			13,66	12,89	A 450
			13,66	12,89	A 454
		COS 22	2,57	2,48	A 420
			2,57	2,48	A 436
		COS 23	4,58	4,44	A 415
			4,58	4,44	A 416
			4,58	4,44	A 417
			4,58	4,44	A 418
		COS 24	11,02	10,91	A 428
			11,02	10,91	A 406
			11,02	10,91	A 431
			11,02	10,91	A 433
			11,02	10,91	A 569
			11,02	10,91	A 572
		COS 25	2,06	1,94	B 69
			2,06	1,94	B 71
			2,06	1,94	B 564
		COS 29	8,79	8,65	A 408
			8,79	8,65	A 421
			8,79	8,65	A 423
			8,79	8,65	A 424
			8,79	8,65	A 425
			8,79	8,65	A 426
			8,79	8,65	A 427
			8,79	8,65	A 434
			8,79	8,65	A 435
		COS 30	3,85	3,29	B 89
			3,85	3,29	B 90
			3,85	3,29	B 91
			3,85	3,29	B 92
			3,85	3,29	B 93

		3,85	3,29 B	94	
		3,85	3,29 B	95	
		3,85	3,29 B	96	
MAURIAL PATRICK	MAU 05	10,62	8,46 B	294	
		10,62	8,46 B	295	
		10,62	8,46 B	296	
		10,62	8,46 B	485	
		10,62	8,46 B	486	
		10,62	8,46 B	596	
		10,62	8,46 B	928	
		10,62	8,46 B	944	
		10,62	8,46 B	947	
		MAU 06	12,1	8,16 B	221
			12,1	8,16 B	222
			12,1	8,16 B	249
	12,1		8,16 B	250	
	12,1		8,16 B	251	
	12,1		8,16 B	253	
	12,1		8,16 B	254	
	12,1		8,16 B	255	
			12,1	8,16 B	491
			12,1	8,16 B	985
			12,1	8,16 B	986
		12,1	8,16 B	988	

MASQUIÈRES	EARL LES BLONDES DE LAGARDE	BOU 03	13,4	9,33 B	487
			13,4	9,33 B	488
			13,4	9,33 B	489
			13,4	9,33 B	490
			13,4	9,33 B	491
			13,4	9,33 B	492
			13,4	9,33 B	501
			13,4	9,33 B	502
			13,4	9,33 B	503
			13,4	9,33 B	504
			13,4	9,33 B	505
			13,4	9,33 B	506
			13,4	9,33 B	506
			13,4	9,33 B	507
			13,4	9,33 B	508
			13,4	9,33 B	509
			13,4	9,33 B	511
			13,4	9,33 B	512
			13,4	9,33 B	802
			13,4	9,33 B	804
	BOU 05	2,29	2,16 E	291	
		2,29	2,16 E	292	
		2,29	2,16 E	293	
		2,29	2,16 E	294	
		2,29	2,16 E	307	
	2,29	2,16 E	842		
	BOU 10	8,44	8,39 C	293	
		8,44	8,39 C	294	
		8,44	8,39 C	295	
		8,44	8,39 C	296	
		8,44	8,39 C	297	
	8,44	8,39 C	302		
	BOU 11	0,91	0,91 E	285	
	BOU 12	0,8	0,78 C	382	
	BOU 13	0,34	0,32 E	702	
0,34		0,32 E	704		

BOU 14	2,37	2,32	B	590
	2,37	2,32	B	591
	2,37	2,32	B	592
	2,37	2,32	B	722
	2,37	2,32	B	724
BOU 17	0,31	0,29	E	688
BOU 18	1,01	1,01	B	211
	1,01	1,01	B	212
BOU 19	0,57	0,57	B	150
	0,57	0,57	B	145
	0,57	0,57	B	146
BOU 20	1,84	1,67	B	816
BOU 21	0,63	0,63	B	214
BOU 22	0,73	0,73	B	113
BOU 29	1,5	1,23	C	60
	1,5	1,23	C	61
	1,5	1,23	C	62
	1,5	1,23	C	63
	1,5	1,23	C	64
	1,5	1,23	C	67
	1,5	1,23	C	68
	1,5	1,23	C	69
BOU 30	0,91	0,91	B	154
BOU 34	6,77	0	E	110
	6,77	0	E	111
	6,77	0	E	112
	6,77	0	E	113
	6,77	0	E	124
	6,77	0	E	147
	6,77	0	E	150
	6,77	0	E	151
	6,77	0	E	152
	6,77	0	E	156
	6,77	0	E	157
6,77	0	E	685	
BOU 37	2,77	1,85	E	117
	2,77	1,85	E	160
	2,77	1,85	E	161
BOU 39	2,32	0	E	732
	2,32	0	E	790
	2,32	0	E	794
BOU 43	4,5	4,13	E	330
	4,5	4,13	E	331
	4,5	4,13	E	333
	4,5	4,13	E	334
	4,5	4,13	E	335
	4,5	4,13	E	336
	4,5	4,13	E	337
	4,5	4,13	E	338
	4,5	4,13	E	339
	4,5	4,13	E	340
	4,5	4,13	E	663
4,5	4,13	E	664	
BOU 65	8,76	8,45	C	428
	8,76	8,45	C	431
	8,76	8,45	C	432
	8,76	8,45	C	433
	8,76	8,45	C	436
	8,76	8,45	C	623
	8,76	8,45	C	625
	8,76	8,45	C	627

		8,76	8,45 C	628
		8,76	8,45 C	629
		8,76	8,45 C	631
	BOU 73	1,33	0,91 E	649
		1,33	0,91 E	650
		1,33	0,91 E	526
		1,33	0,91 E	671
	BOU 80	1,79	1,53 E	667
		1,79	1,53 E	668
		1,79	1,53 E	669
		1,79	1,53 E	677
		1,79	1,53 E	314
		1,79	1,53 E	315
	BOU 83	1,01	0,92 C	644
		1,01	0,92 C	645
		1,01	0,92 C	647
		1,01	0,92 C	650
	BOU 85	1,24	1,18 C	667
		1,24	1,18 C	668
		1,24	1,18 C	669
		1,24	1,18 C	670
		1,24	1,18 C	322
	BOU 88	0,52	0,25 E	801
		0,52	0,25 E	802
		0,52	0,25 E	803
		0,52	0,25 E	804
	BOU 89	7,18	0 B	522
		7,18	0 B	523
		7,18	0 B	524
		7,18	0 B	525
		7,18	0 B	526
		7,18	0 B	527
		7,18	0 B	528
		7,18	0 B	529
		7,18	0 B	531
		7,18	0 B	532
		7,18	0 B	533
		7,18	0 B	534
		7,18	0 B	536
		7,18	0 B	537
		7,18	0 B	781
		7,18	0 B	782
	BOU 96	2,27	2,27 E	567
SALLES THIERRY	SAL 32	5,11	0 E	154
		5,11	0 E	138
		5,11	0 E	139
		5,11	0 E	140
		5,11	0 E	164
	SAL 33	3,42	0 E	13
		3,42	0 E	162
		3,42	0 E	162
		3,42	0 E	162
		3,42	0 E	161
		3,42	0 E	158
		3,42	0 E	159
		3,42	0 E	155
	SAL 34	2,81	2,63 E	684
		2,81	2,63 E	146
		2,81	2,63 E	126
		2,81	2,63 E	126
		2,81	2,63 E	125

2,81	2,63 E	127
2,81	2,63 E	764

MASSOULÈS	SCEA LA CERELIERE LAMONT	LAF 01	2,85	2,85 A	142
			2,85	2,85 A	143
			2,85	2,85 A	145
			2,85	2,85 A	137
			2,85	2,85 A	21
		LAF 01	2,85	2,85 A	4
		LAF 02	7,2	7,2 A	125
			7,2	7,2 A	123
			7,2	7,2 A	124
			7,2	7,2 A	133
			7,2	7,2 A	134
			7,2	7,2 B	4
			7,2	7,2 B	5
			7,2	7,2 B	955
			7,2	7,2 B	106
7,2	7,2 B		107		
7,2	7,2 B	108			

MONBAHUS	SCEA LE PARISIEN	FRA 01	3,95	3,76 AR	125	
			3,95	3,76 AR	126	
			3,95	3,76 AR	127	
			3,95	3,76 AR	128	
			3,95	3,76 AR	236	
		FRA 02	14,04	13,1 AR	114	
			14,04	13,1 AR	180	
			14,04	13,1 AR	109	
			14,04	13,1 AR	246	
			14,04	13,1 AR	108	
			14,04	13,1 AR	181	
			14,04	13,1 AR	96	
			14,04	13,1 AR	101	
			14,04	13,1 AR	105	
			14,04	13,1 AR	117	
			14,04	13,1 AR	183	
			14,04	13,1 AR	98	
			14,04	13,1 AR	251	
			14,04	13,1 AR	94	
			14,04	13,1 AR	99	
			14,04	13,1 AR	100	
			14,04	13,1 AR	104	
			14,04	13,1 AR	116	
			14,04	13,1 AR	184	
			14,04	13,1 AR	95	
			14,04	13,1 AR	112	
			14,04	13,1 AR	249	
			14,04	13,1 AR	118	
			14,04	13,1 AR	110	
			14,04	13,1 AR	111	
			14,04	13,1 AR	115	
			14,04	13,1 AR	182	
			14,04	13,1 AR	97	
			FRA 03	0,44	0 AR	87
			FRA 04	3,33	1,49 AR	89
			FRA 04	3,33	1,49 AR	90
				3,33	1,49 AR	91
				3,33	1,49 AR	195
		3,33		1,49 AR	196	
		3,33	1,49 AR	198		

			3,33	1,49	AR	199
			3,33	1,49	AR	88
MONBALEN	EARL DE PIECE GRANDE	MEI 13	8,06	8,06	ZD	93
			8,06	8,06	ZD	13
			8,06	8,06	ZD	13
		MEI 14	2,76	2,76	ZD	015
	MEILLIER DOMINIQUE	MEJ 01	3,04	3,04	ZD	2
MONCLAR	EARL DE LA SEIGLAL	DEC 01	9,46	9,18	ZM	37
			9,46	9,18	ZM	111
		DEC 02	17,5	14,41	ZO	99
		DEC 03	23,28	22,83	ZO	76
			23,28	22,83	ZO	12
		DEC 04	13,15	12,88	ZV	80
		DEC 05	9,25	8,56	ZN	65
		DEC 06	6,05	5,79	ZN	89
		DEC 07	7,57	5,73	ZN	166
		DEC 08	4,9	2,87	ZM	75
		DEC 09	8,21	8,05	ZV	34
		SCEA LE PARISIEN	FRA 22	11,21	7,14	ZB
	11,21			7,14	ZB	29
	EARL LATOUR	LAT 10	7,38	7,3	ZB	8
			7,38	7,3	ZB	75
		LAT 11	5,59	4,17	ZB	71
		LAT 12	3,82	2	ZB	50
		LAT 13	18,05	11,21	ZB	33
			18,05	11,21	ZB	33
			18,05	11,21	ZB	34
			18,05	11,21	ZB	64
		LAT 14	1,86	1,41	ZL	21
		GAEC DE POUSTAN	MAR 01	3,26	0	ZA
	3,26			0	ZA	3
	3,26			0	ZA	4
	MAR 02		14,89	0	ZA	36
			14,89	0	ZA	36
			14,89	0	ZA	36
	MAR 04		3,14	2,72	ZK	10
	MAR 05		34,75	33,78	ZK	17
			34,75	33,78	ZK	19
			34,75	33,78	ZK	23
			34,75	33,78	ZK	26
			34,75	33,78	ZK	44
			34,75	33,78	ZK	59
			34,75	33,78	ZL	8
			34,75	33,78	ZL	49
	MAR 06		2,56	2,56	ZL	1
	MAR 07		1,62	1,62	ZL	02
	MAR 08		10,96	8,78	ZL	20
	MAR 09		1,87	0,84	ZL	23
	MAR 10		1,85	1,85	ZB	30
	MAR 12	1,63	1,63	ZL	35	
	MAR 13	1,23	0,73	ZB	49	
	MAR 14	1,24	1,24	ZM	15	
	MAR 16	14,61	8,69	ZM	26	
		14,61	8,69	ZM	27	
		14,61	8,69	ZM	113	
		14,61	8,69	ZM	114	
		14,61	8,69	ZM	115	
	MAR 19	0,36	0,36	ZK	62	

SCEA DE COMARQUE	VIE 33	1,43	0,93	ZN	33		
	VIE 39	8,08	7,99	ZM	33		
	VIE 40	12,13	9,85	ZN	8		
MONFLANQUIN	EARL CASSE NOISETTE	DEP 71	0,79	0,79	BK	8	
	EARL ARBOISÉ	LOG 27	41,99	41,89	BM	59	
			41,99	41,89	BM	79	
			41,99	41,89	BM	82	
			41,99	41,89	BM	83	
			41,99	41,89	BM	84	
			41,99	41,89	BM	85	
			41,99	41,89	BM	87	
			41,99	41,89	BM	96	
			41,99	41,89	BM	97	
			41,99	41,89	BM	98	
			41,99	41,89	BM	132	
			41,99	41,89	BM	148	
			41,99	41,89	BM	161	
			LOG 28	24,39	24,39	BN	2
				24,39	24,39	BN	3
				24,39	24,39	BN	4
				24,39	24,39	BN	5
				24,39	24,39	BN	6
				24,39	24,39	BN	7
	24,39	24,39		BN	8		
	GAEC DE SALESSE	MAZ 34		10,1	10,09	BI	118
			10,1	10,09	BI	119	
			10,1	10,09	BI	122	
			10,1	10,09	BI	123	
			10,1	10,09	BI	124	
			10,1	10,09	BI	125	
			10,1	10,09	BI	126	
			10,1	10,09	BI	357	
			10,1	10,09	BI	359	
			MAZ 35	6,6	6,6	CH	32
		6,6		6,6	CH	33	
		6,6		6,6	CH	34	
		6,6		6,6	CH	35	
		6,6		6,6	CH	36	
		6,6		6,6	CH	241	
		MAZ 36	6,35	6,35	CH	114	
			6,35	6,35	CH	115	
			6,35	6,35	CH	116	
			6,35	6,35	CH	110	
			6,35	6,35	CH	127	
			6,35	6,35	CH	121	
			6,35	6,35	CH	123	
		MAZ 37	6,92	5,71	CH	206	
			6,92	5,71	CH	207	
			6,92	5,71	CH	18	
		MAZ 38	3,81	3,5	CH	217	
		MAZ 39	16,65	13,93	CH	183	
			16,65	13,93	CI	138	
16,65			13,93	CI	128		
16,65			13,93	CI	148		
16,65			13,93	CI	150		
16,65			13,93	CI	152		
16,65	13,93		CI	310			
16,65	13,93		CI	153			
16,65	13,93		CI	312			
16,65	13,93	CI	127				

			16,65	13,93	CI	132
			16,65	13,93	CI	149
			16,65	13,93	CI	137
			16,65	13,93	CI	147
			16,65	13,93	CI	154
			16,65	13,93	CI	151
			16,65	13,93	CI	130
			16,65	13,93	CI	126
		MAZ 40	2,68	2,68	CI	156
			2,68	2,68	CI	157
			2,68	2,68	CI	158
			2,68	2,68	CI	159
		MAZ 41	0,74	0,74	BI	6
			0,74	0,74	BI	8
			0,74	0,74	BI	7
			0,74	0,74	BI	8
			0,74	0,74	BI	361
			0,74	0,74	BI	361
		MAZ 42	1,51	0,97	CI	167
		MAZ 43	1,78	1,78	BZ	5
			1,78	1,78	BZ	6

MONTASTRUC	SCEA LE PARISIEN					
		FRA 05	10,36	8,11	ZP	6
			10,36	8,11	ZP	9
		FRA 06	1,48	1,3	ZS	4
		FRA 07	17,73	14,51	ZS	65
			17,73	14,51	ZS	65
			17,73	14,51	ZS	65
			17,73	14,51	ZS	53
		FRA 19	75,48	58,45	ZC	49
			75,48	58,45	ZC	50
			75,48	58,45	ZC	51
			75,48	58,45	ZC	53
			75,48	58,45	ZC	65
			75,48	58,45	ZC	66
			75,48	58,45	ZB	9
			75,48	58,45	ZB	10
			75,48	58,45	ZB	11
			75,48	58,45	ZB	29
			75,48	58,45	ZB	47
			75,48	58,45	ZB	44
		FRA 24	12,27	11,35	ZW	32
			12,27	11,35	ZW	32
			12,27	11,35	ZW	18
			12,27	11,35	ZW	18
			12,27	11,35	ZW	18
			12,27	11,35	ZW	19
			12,27	11,35	ZW	19
			12,27	11,35	ZW	36
			12,27	11,35	ZW	37
			12,27	11,35	ZW	51
			12,27	11,35	ZW	51
			12,27	11,35	ZW	52
		FRA 42	17,1	17,1	ZX	87
			17,1	17,1	ZX	84
		FRA 43	3,08	3,08	ZR	30
			3,08	3,08	ZR	38

MONTPEZAT	EARL DE RIQUET COURS					
		JOR 10	3,76	0	I	530
			3,76	0	I	563
		JOR 11	2,28	2,21	I	493

		2,28	2,21	I	494
JOR 12		9,2	1,94	H	204
		9,2	1,94	H	205
		9,2	1,94	H	279
		9,2	1,94	H	280
		9,2	1,94	H	568
		9,2	1,94	H	568
		9,2	1,94	H	569
		9,2	1,94	H	569
		9,2	1,94	H	570
		9,2	1,94	H	570
	JOR 13		10,3	4,62	H
		10,3	4,62	H	218
		10,3	4,62	H	219
		10,3	4,62	H	220
		10,3	4,62	H	445
		10,3	4,62	H	447
		10,3	4,62	H	448
		10,3	4,62	H	449
		10,3	4,62	H	450
		10,3	4,62	H	451
		10,3	4,62	H	452
		10,3	4,62	H	454
		10,3	4,62	H	455
		10,3	4,62	H	456
		10,3	4,62	H	457
		10,3	4,62	H	458
		10,3	4,62	H	480
		10,3	4,62	H	481
		10,3	4,62	H	592
		10,3	4,62	H	593
	10,3	4,62	H	608	
JOR 20		1,8	0	I	564

PAILLOLES	GAEC DE GABEL	COS 02	10,82	3,37	ZC	20
			10,82	3,37	ZC	20
			10,82	3,37	ZC	20
			10,82	3,37	ZC	20
			10,82	3,37	ZC	117
			10,82	3,37	ZC	20
			10,82	3,37	ZC	20
			10,82	3,37	ZC	20
			10,82	3,37	ZC	20
			10,82	3,37	ZC	20
			10,82	3,37	ZC	20
			10,82	3,37	ZC	20
		COS 03	19,27	16,17	ZE	12
			19,27	16,17	ZE	12
			19,27	16,17	ZE	14
			19,27	16,17	ZE	14
			19,27	16,17	ZE	14
			19,27	16,17	ZE	14
			19,27	16,17	ZE	14
			19,27	16,17	ZE	14
			19,27	16,17	ZE	14
			19,27	16,17	ZE	27
		COS 04	11,9	8,37	ZE	18
			11,9	8,37	ZE	17
			11,9	8,37	ZE	18
			11,9	8,37	ZE	18
			11,9	8,37	ZE	19

		11,9	8,37	ZD	58
		11,9	8,37	ZD	55
		11,9	8,37	ZD	55
		11,9	8,37	ZD	145
		11,9	8,37	ZD	145
		11,9	8,37	ZD	145
		11,9	8,37	ZD	145
		11,9	8,37	ZD	149
	COS 06	21,03	19	ZE	29
		21,03	19	ZE	30
		21,03	19	ZE	30
		21,03	19	ZE	30
		21,03	19	ZE	86
		21,03	19	ZE	86
		21,03	19	ZE	86
		21,03	19	ZE	87
		21,03	19	ZE	87
		21,03	19	ZE	90
		21,03	19	ZE	90
	COS 07	11,85	11,83	ZD	151
		11,85	11,83	ZD	151
	COS 08	1,16	1,16	ZD	54
	COS 19	1,9	1,61	ZE	37
	COS 26	3,98	3,83	ZE	81
		3,98	3,83	ZE	81
		3,98	3,83	ZE	81
EARL FERME DE BOSCLAR	DER 01	1,1	1,1	ZR	10
	DER 02	13,41	13,17	ZB	68
		13,41	13,17	ZB	84
		13,41	13,17	ZB	96
		13,41	13,17	ZB	97
		13,41	13,17	ZB	110
	DER 03	11,3	10,78	ZA	73
		11,3	10,78	ZA	68
		11,3	10,78	ZB	22
	DER 04	25,03	24,44	ZB	43
		25,03	24,44	ZB	44
		25,03	24,44	ZB	18
		25,03	24,44	ZB	19
		25,03	24,44	ZC	2
		25,03	24,44	ZC	3
		25,03	24,44	ZC	5
		25,03	24,44	ZC	59
	DER 07	15,41	15,16	ZI	3
		15,41	15,16	ZI	8
		15,41	15,16	ZI	38
		15,41	15,16	ZI	39
		15,41	15,16	ZI	40
		15,41	15,16	ZI	60
		15,41	15,16	ZI	225
		15,41	15,16	ZI	227
		15,41	15,16	ZI	231
		15,41	15,16	ZI	233
EARL DE PARROUTOU	VER 10	35,06	23,17	ZC	14
		35,06	23,17	ZC	15
		35,06	23,17	ZC	16
		35,06	23,17	ZC	18
		35,06	23,17	ZC	110
		35,06	23,17	ZC	110
		35,06	23,17	ZC	110
		35,06	23,17	ZC	110

			35,06	23,17	ZC	110
			35,06	23,17	ZC	110
			35,06	23,17	ZC	110
			35,06	23,17	ZC	110
			35,06	23,17	ZC	110
			35,06	23,17	ZC	110
			35,06	23,17	ZC	110
			35,06	23,17	ZC	117
			35,06	23,17	ZC	118
			35,06	23,17	ZC	118
			35,06	23,17	ZC	118
			35,06	23,17	ZC	118
	VER 11		7,44	7,44	ZC	113
			7,44	7,44	ZC	114
			7,44	7,44	ZC	114
			7,44	7,44	ZC	114
			7,44	7,44	ZC	109
	VER 12		13,15	10,57	ZD	9
			13,15	10,57	ZD	9
			13,15	10,57	ZD	9
			13,15	10,57	ZD	9
			13,15	10,57	ZD	128
			13,15	10,57	ZD	128
			13,15	10,57	ZD	128

PENNE-D'AGENAIS	EARL DE PELISSOU	ALB 13	2,3	2,3	YI	12
	BAYLE JEAN-MARC	BAY 07	2,07	2,07	ZC	9
		BAY 08	9,07	8,74	ZD	146
			9,07	8,74	ZD	147
			9,07	8,74	ZD	22
		BAY 09	2,35	2,13	ZD	82
			2,35	2,13	ZD	86
		BAY 23	11,74	8,76	ZD	109
			11,74	8,76	ZC	46
			11,74	8,76	ZC	47
			11,74	8,76	ZC	48
			11,74	8,76	ZC	49
			11,74	8,76	ZC	42
			11,74	8,76	ZC	41
			11,74	8,76	ZC	54
		EARL DE JANJOLINE	CAV 03	14,33	5,25	ZD
	CAV 09		3,8	3,14	ZB	6
	CAV 16		5,69	5,44	ZD	17
			5,69	5,44	ZD	18
	CAV 17		10,31	0	ZD	130
			10,31	0	ZD	130
			10,31	0	ZD	130
	CAV 19	0,64	0	ZD	58	
	SCEA LA CERELIERE LAMONT	LAF 03	13,62	13,54	ZN	95
		LAF 04	18,11	18	ZH	39
			18,11	18	ZH	40
			18,11	18	ZN	35
		LAF 05	22,4	21,92	ZN	103
			22,4	21,92	ZN	28
			22,4	21,92	ZN	40
			22,4	21,92	I	125
			22,4	21,92	I	127
			22,4	21,92	I	128
	22,4		21,92	I	129	
	22,4	21,92	I	130		
	22,4	21,92	I	131		

			22,4	21,92	I	138
			22,4	21,92	I	676
	LAF 08		11,43	10,7	ZL	12
	LAF 09		13,33	12,68	ZL	66
			13,33	12,68	ZL	11
	LAF 10		27,7	26,76	ZK	84
			27,7	26,76	ZK	22
			27,7	26,76	ZK	49
			27,7	26,76	ZK	51
	LAF 11		5,61	5,61	ZK	73
	LAF 12		14,26	8,7	ZI	43
			14,26	8,7	ZI	44
EARL DU TOUYRE	ROU 26		1,69	0	D	207
			1,69	0	D	208
			1,69	0	D	209
			1,69	0	D	210
			1,69	0	D	211
VIGOUROUX DANIEL	VIG 01		2,56	2,56	ZE	32
	VIG 12		6,32	0	ZD	48
			6,32	0	ZD	49
	VIG 20		1,43	1,43	ZE	75
	VIG 22		1,24	1,24	ZE	39

PINEL-HAUTERIVE	SCEA LE PARISIEN	FRA 09	14,66	12,66	268A	264
			14,66	12,66	268A	265
			14,66	12,66	268A	266
			14,66	12,66	268A	267
			14,66	12,66	268A	268
			14,66	12,66	268A	269
			14,66	12,66	268A	270
			14,66	12,66	268A	271
			14,66	12,66	268A	272
			14,66	12,66	268A	278
			14,66	12,66	268A	279
			FRA 10	5,98	5,98	268C
		5,98		5,98	268C	216
		5,98		5,98	268C	220
		5,98		5,98	268C	221
		5,98		5,98	268C	222
		FRA 11	10,22	9,74	268C	229
			10,22	9,74	268C	239
			10,22	9,74	268C	243
			10,22	9,74	268C	244
			10,22	9,74	268C	433
			10,22	9,74	268C	39
			10,22	9,74	268C	225
			10,22	9,74	268C	232
			10,22	9,74	268C	238
			10,22	9,74	268C	745
			10,22	9,74	268C	747
			10,22	9,74	268C	234
			10,22	9,74	268C	237
			10,22	9,74	268C	245
			10,22	9,74	268C	743
			10,22	9,74	268C	228
			10,22	9,74	268C	233
			10,22	9,74	268C	240
			10,22	9,74	268C	741
			10,22	9,74	268C	431
		10,22	9,74	268C	236	
		10,22	9,74	268C	236	

	10,22	9,74	268C	236
	10,22	9,74	268C	236
	10,22	9,74	268C	235
	10,22	9,74	268C	235
FRA 12	19,46	19,46	268B	267
	19,46	19,46	268B	691
	19,46	19,46	268B	266
	19,46	19,46	268B	265
	19,46	19,46	268B	686
	19,46	19,46	268B	687
	19,46	19,46	268B	688
	19,46	19,46	268B	692
	19,46	19,46	268B	24
	19,46	19,46	268B	23
	19,46	19,46	268B	255
	19,46	19,46	268B	256
	19,46	19,46	268B	257
	19,46	19,46	268B	736
	19,46	19,46	268B	737
FRA 17	54,81	10,75	ZA	42
	54,81	10,75	ZA	43
	54,81	10,75	ZA	38
	54,81	10,75	ZA	38
	54,81	10,75	ZA	38
	54,81	10,75	ZA	38
	54,81	10,75	ZA	38
	54,81	10,75	ZA	38
	54,81	10,75	ZA	38
	54,81	10,75	ZA	38
	54,81	10,75	ZA	38
	54,81	10,75	ZA	3
	54,81	10,75	ZA	3
	54,81	10,75	ZA	4
	54,81	10,75	ZA	4
	54,81	10,75	ZA	5
	54,81	10,75	ZA	6
	54,81	10,75	ZA	7
	54,81	10,75	ZA	8
	54,81	10,75	268D	394
	54,81	10,75	268D	395
	54,81	10,75	268D	392
	54,81	10,75	268D	391
	54,81	10,75	268D	391
	54,81	10,75	268D	393
	54,81	10,75	268D	393
	54,81	10,75	268D	396
	54,81	10,75	268D	389
	54,81	10,75	268D	388
	54,81	10,75	268D	390
	54,81	10,75	268D	534
	54,81	10,75	268D	376
	54,81	10,75	268D	404
	54,81	10,75	268D	402
	54,81	10,75	268D	403
	54,81	10,75	268D	406
	54,81	10,75	268D	406
	54,81	10,75	268D	412
	54,81	10,75	268D	407
	54,81	10,75	268D	411
	54,81	10,75	268D	411
	54,81	10,75	268D	410

			54,81	10,75	268D	410
			54,81	10,75	268D	409
			54,81	10,75	268D	493
			54,81	10,75	268D	408
			54,81	10,75	268D	405
			54,81	10,75	268D	401
			54,81	10,75	268D	398
			54,81	10,75	268D	397
		FRA 20	22,05	21,23	ZB	39
			22,05	21,23	ZB	40
			22,05	21,23	ZB	26
		FRA 21	6,32	2,6	ZK	5
	SCEA SAVEURS D'AUTOMNE	MAT 02	17,2	4,67	ZL	43
			17,2	4,67	ZL	57
			17,2	4,67	ZL	76

PRAYSSAS	EARL DE RIQUET COURS	JOR 18	5,98	5,43	B	422		
			5,98	5,43	B	423		
			5,98	5,43	B	424		
			5,98	5,43	B	425		
			5,98	5,43	B	427		
			5,98	5,43	B	428		
			5,98	5,43	B	429		
			5,98	5,43	B	433		
			5,98	5,43	B	437		
			5,98	5,43	B	438		
			5,98	5,43	B	550		
			5,98	5,43	B	553		
					JOR 19	1,85	1,85	B
				1,85		1,85	B	457
				1,85		1,85	B	459
				1,85		1,85	B	460
				1,85		1,85	B	461
								578
				JOR 22	0,8	0,67	B	531
				JOR 32	4,55	3,28	D	639
					4,55	3,28	D	640
					4,55	3,28	D	641
					4,55	3,28	D	642
					4,55	3,28	D	643
					4,55	3,28	D	644
				JOR 33	6,7	4,81	D	635
					6,7	4,81	D	636
					6,7	4,81	D	637
					6,7	4,81	D	713
					6,7	4,81	D	761
				JOR 34	3,12	2,31	E	22
					3,12	2,31	E	23
		3,12	2,31		E	24		
		3,12	2,31		E	25		
		3,12	2,31		E	26		
		3,12	2,31		E	27		
			3,12	2,31	E	28		

PUJOLS	EARL DE SAUTY	KWI 05	0,85	0,56	BT	87
		KWI 06	2,96	0	BT	104
		KWI 07	4,93	4,69	BT	82
			4,93	4,69	BT	95
			4,93	4,69	BT	96
			4,93	4,69	BT	106
			4,93	4,69	BT	106

			4,93	4,69	BT	106
		KWI 152	4	0	BO	50
			4	0	BO	154
		KWI 16	2,97	2,82	BO	91
			2,97	2,82	BO	92
		KWI 17	3,34	0,94	BP	73
			3,34	0,94	BP	130
			3,34	0,94	BP	58
			3,34	0,94	BP	59
			3,34	0,94	BP	59
		KWI 50	1,56	0	BP	132
		KWI 51	2,19	2,19	BO	60
			2,19	2,19	BO	61

SAINT-ÉTIENNE-DE-FOUGÈRES	EARL LATOUR	LAT 16	8,43	8,43	ZA	11
			8,43	8,43	A	84
			8,43	8,43	A	710
	SCEA DE COMARQUE	VIE 35	1,58	1,42	C	403

SAINT-EUTROPE-DE-BORN	EARL CASSE NOISETTE	DEP 13	2,33	2,02	B	764
		DEP 130	0,99	0,99	B	938
		DEP 131	1,06	1,06	C	17
		DEP 15	2,26	2,26	C	1
			2,26	2,26	C	12
			2,26	2,26	C	631
		DEP 16	21,32	19,4	C2	234
			21,32	19,4	C2	257
			21,32	19,4	C2	258
			21,32	19,4	C2	240
			21,32	19,4	C2	270
			21,32	19,4	C2	271
			21,32	19,4	C2	273
			21,32	19,4	C2	589
	21,32		19,4	C2	633	
	GAEC DE SALESSE	MAZ 21	7,33	6,93	H	387
			7,33	6,93	H	388
			7,33	6,93	H	647
			7,33	6,93	H	601
			7,33	6,93	H	608
			7,33	6,93	H	386
		MAZ 23	7,26	6,38	I	267
			7,26	6,38	I	267
7,26			6,38	I	496	
7,26			6,38	I	500	
			7,26	6,38	I	500

SAINT-GEORGES	EARL DE CLAVEL	MOJ 18	1,39	0,74	G	1079
		MOJ 19	1,29	0,15	G	445
			1,29	0,15	G	798
		MOJ 20	27,23	12,56	G	446
			27,23	12,56	G	448
			27,23	12,56	G	450
			27,23	12,56	G	451
			27,23	12,56	G	452
			27,23	12,56	G	454
			27,23	12,56	G	481
			27,23	12,56	G	856
			27,23	12,56	G	858
			27,23	12,56	G	859
			27,23	12,56	G	863
		MOJ 21	2,03	2,03	G	1008

			2,03	2,03	G	1009
EARL LA TOUFFAGNE	PHI 22		11,2	3,57	D	147
			11,2	3,57	D	244
			11,2	3,57	D	527
			11,2	3,57	D	624
			11,2	3,57	D	625
			11,2	3,57	D	626
			11,2	3,57	D	626
			11,2	3,57	D	627
			11,2	3,57	D	715
			11,2	3,57	D	715

SAINT-PASTOUR	EARL DE PARROUTOU	VER 02	3,61	3,59	A	725
			3,61	3,59	A	661
			3,61	3,59	A	663
		VER 03	9,92	9,57	A	595
			9,92	9,57	A	596
			9,92	9,57	A	635
			9,92	9,57	A	637
			9,92	9,57	A	58
			9,92	9,57	A	59
			9,92	9,57	A	264
			9,92	9,57	A	573
			9,92	9,57	A	574
			9,92	9,57	A	575
			9,92	9,57	A	576
			9,92	9,57	A	577
			9,92	9,57	A	578
			9,92	9,57	A	579
			9,92	9,57	A	588
			9,92	9,57	A	590
			9,92	9,57	A	592
			9,92	9,57	A	593
		9,92	9,57	A	594	
		VER 04	21,49	3,99	A	311
			21,49	3,99	A	312
			21,49	3,99	A	313
			21,49	3,99	A	314
			21,49	3,99	A	315
			21,49	3,99	A	316
			21,49	3,99	A	317
			21,49	3,99	A	327
			21,49	3,99	A	333
			21,49	3,99	A	334
			21,49	3,99	A	665
			21,49	3,99	A	667
		VER 05	2,24	1,87	ZB	14
			2,24	1,87	ZB	15
		VER 06	1,33	1	ZB	13

SAINT-SYLVESTRE-SUR-LOT	EARL DE SAUTY	KWI 26	11,39	10,17	BB	51
			11,39	10,17	BB	60
			11,39	10,17	BB	115
			11,39	10,17	BB	116
		KWI 27	6,54	5,77	AO	77
			6,54	5,77	AO	108
			6,54	5,77	AO	109
		KWI 28	1,23	1,12	AO	28
		KWI 31	6,39	5,72	BI	1
			6,39	5,72	BI	2

			6,39	5,72	BI	3
		KWI 33	37,19	23,9	BL	34
			37,19	23,9	BL	52
			37,19	23,9	BL	53
			37,19	23,9	BL	54
			37,19	23,9	BL	54
		KWI 43	1,5	1,26	AO	92
			1,5	1,26	AO	93
	EARL ARBOISÉ	LOG 09	5,77	5,18	AK	128
		LOG 101	3,87	3,55	BI	50
			3,87	3,55	BI	55
		LOG 102	2,7	2,7	BI	69
		LOG 110	5,72	5,52	BI	75
		LOG 111	4,6	4,53	BI	72
		LOG 12	11,12	11,12	BK	38
		LOG 22	8,61	8,31	BI	20
			8,61	8,31	BI	21
			8,61	8,31	BI	80

SAINTE-COLOMBE-DE-VILLENEUV	EARL DE SAUTY	KWI 52	2,5	2,41	A	499
			2,5	2,41	A	519
			2,5	2,41	A	117
		KWI 53	24,6	24	A	55
			24,6	24	A	56
			24,6	24	A	61
			24,6	24	A	62
			24,6	24	A	63
			24,6	24	A	64
			24,6	24	A	142
			24,6	24	A	148
			24,6	24	A	152
			24,6	24	A	218
			24,6	24	A	219
			24,6	24	A	455
			24,6	24	A	496
			24,6	24	A	498
		KWI 54	2,37	2,06	A	123
			2,37	2,06	A	124
			2,37	2,06	A	155
			2,37	2,06	A	497
		KWI 55	0,64	0,49	A	150

SAINTE-LIVRADE-SUR-LOT	EPLEPPA DU LOT ET GARONNE	CAN 04	20,67	18,99	AV	10
		CAN 05	5,13	4,48	AV	66
		CAN 07	2,43	1,24	AW	95
		CAN 08	12,22	11,6	AZ	2
		CAN 11	12,47	11,75	BA	1
		CAN 12	6,57	6,21	BA	2
	EARL LATOUR	LAT 17	12,51	11,51	AW	171

THÉZAC	EARL LES BLONDES DE LAGARDE	BOU 28	5,03	0	E	191
			5,03	0	E	192
			5,03	0	E	193
			5,03	0	E	194
			5,03	0	E	195
			5,03	0	E	197
			5,03	0	E	199
			5,03	0	E	200
			5,03	0	E	201
			5,03	0	E	202
			5,03	0	E	203

		5,03	0 E	204
		5,03	0 E	471
		5,03	0 E	473
	BOU 90	3,73	2,72 B	401
		3,73	2,72 B	401
		3,73	2,72 B	401
		3,73	2,72 B	576
		3,73	2,72 B	576
		3,73	2,72 B	394
		3,73	2,72 B	369
		3,73	2,72 B	397
		3,73	2,72 B	575
EARL DE DIONYSOS	MON 01	13,42	12,76 C	152
		13,42	12,76 C	159
		13,42	12,76 C	160
		13,42	12,76 C	161
		13,42	12,76 C	162
		13,42	12,76 C	163
		13,42	12,76 C	164
		13,42	12,76 C	166
		13,42	12,76 C	172
		13,42	12,76 C	173
		13,42	12,76 C	274
		13,42	12,76 C	277
		13,42	12,76 C	315
		13,42	12,76 C	316
		13,42	12,76 C	339
		13,42	12,76 D	106
		13,42	12,76 D	116
		13,42	12,76 D	118
		13,42	12,76 D	120
		13,42	12,76 D	121
		13,42	12,76 D	122
	MON 03	7,03	7,03 C	146
		7,03	7,03 C	151
		7,03	7,03 C	183
		7,03	7,03 C	184
		7,03	7,03 C	185
		7,03	7,03 C	186
		7,03	7,03 C	196
	MON 04	4,74	4,74 C	191
		4,74	4,74 C	253
		4,74	4,74 C	208
		4,74	4,74 C	209
		4,74	4,74 C	206
	MON 08	0,56	0 D	3
		0,56	0 D	1
		0,56	0 D	2
	MON 11	1,7	1,53 C	107
		1,7	1,53 C	118
		1,7	1,53 C	117
	MON 23	3,08	0 D	4
		3,08	0 D	5
		3,08	0 D	26
		3,08	0 D	27
		3,08	0 D	28
	MON 24	1,92	1,78 B	133
		1,92	1,78 B	134
		1,92	1,78 B	135
		1,92	1,78 B	136
	MON 25	2,79	2,58 B	621

			2,79	2,58 B	418
TOMBEBOEUF	SCEA LE PARISIEN	FRA 25	15,88	14 AY	79
			15,88	14 AY	80
			15,88	14 AY	81
			15,88	14 AY	82
			15,88	14 AY	83
			15,88	14 AY	84
			15,88	14 AY	85
			15,88	14 AY	86
			15,88	14 AY	87
			15,88	14 AY	88
			15,88	14 AY	89
			15,88	14 AY	72
			15,88	14 AY	74
			15,88	14 AY	75
			15,88	14 AY	76
			15,88	14 AY	78
			15,88	14 AY	131
			FRA 32	5,25	4,42 AY
			5,25	4,42 AY	93
			5,25	4,42 AY	91
	5,25	4,42 AY	92		
	5,25	4,42 AY	94		
TOURNON-D'AGENAIS	BOURSIHAC FABIENNE	BOR 01	8,78	1,49 L	353
			8,78	1,49 L	354
			8,78	1,49 L	355
			8,78	1,49 L	356
			8,78	1,49 L	357
			8,78	1,49 L	366
			8,78	1,49 L	411
			8,78	1,49 L	412
			8,78	1,49 L	780
			8,78	1,49 L	934
			8,78	1,49 L	935
			BOR 02	10,39	9,51 L
			10,39	9,51 L	373
			10,39	9,51 L	374
			10,39	9,51 L	375
			10,39	9,51 L	376
			10,39	9,51 L	377
			10,39	9,51 L	391
			10,39	9,51 L	392
			10,39	9,51 L	393
		10,39	9,51 L	394	
		10,39	9,51 L	395	
		10,39	9,51 L	404	
		10,39	9,51 L	879	
		10,39	9,51 L	929	
	EARL LES BLONDES DE LAGARDE	BOU 49	2,93	2,93 C	115
			2,93	2,93 C	119
			2,93	2,93 C	120
			2,93	2,93 C	122
		BOU 50	0,27	0,27 E	21
		BOU 51	0,58	0,58 E	23
		BOU 53	2,94	2,94 E	121
BOU 54		9,64	9,57 D	210	
		9,64	9,57 D	211	
		9,64	9,57 D	212	
		9,64	9,57 D	213	

		9,64	9,57 D	214	
		9,64	9,57 D	215	
		9,64	9,57 D	216	
		9,64	9,57 D	470	
		9,64	9,57 D	472	
		9,64	9,57 D	473	
	BOU 55	1,6	1,6 D	175	
	BOU 57	11,75	8,64 D	223	
		11,75	8,64 D	224	
		11,75	8,64 D	226	
		11,75	8,64 D	227	
		11,75	8,64 D	228	
		11,75	8,64 D	229	
		11,75	8,64 D	230	
		11,75	8,64 D	233	
		11,75	8,64 D	234	
		11,75	8,64 D	248	
		11,75	8,64 D	290	
		11,75	8,64 D	294	
		11,75	8,64 D	295	
GAEC DES TROIS MOULINS	LAY 09	18,62	11,01 D	109	
		18,62	11,01 D	113	
		18,62	11,01 D	114	
		18,62	11,01 D	115	
		18,62	11,01 D	116	
		18,62	11,01 D	118	
		18,62	11,01 D	119	
		18,62	11,01 D	120	
		18,62	11,01 D	121	
		18,62	11,01 D	122	
		18,62	11,01 D	123	
			LAY 12	6,98	6,72 D
		6,98		6,72 D	69
		6,98		6,72 D	73
		6,98		6,72 D	461
		LAY 14	8,65	5,55 D	103
			8,65	5,55 D	104
			8,65	5,55 D	105
			8,65	5,55 D	321
		LAY 15	5,59	5,3 D	176
			5,59	5,3 D	394
			5,59	5,3 D	395
			5,59	5,3 D	395
		LAY 16	9,84	6,45 D	184
			9,84	6,45 D	391
			9,84	6,45 D	393
			9,84	6,45 D	393
		LAY 17	2,69	1,98 D	465
		LAY 18	1,83	1,45 D	466
		LAY 24	3,3	2,07 D	417
			3,3	2,07 D	189
			3,3	2,07 D	194
			3,3	2,07 D	195
EARL DE LABOISSIERE	MAS 11	9,76	9,73 H	172	
		9,76	9,73 H	170	
		9,76	9,73 H	173	
		9,76	9,73 H	174	
		9,76	9,73 H	175	
		9,76	9,73 H	752	
		9,76	9,73 H	753	
EARL DE DIONYSOS	MON 02	16,5	15,49 A	5	

		16,5	15,49 A	6
		16,5	15,49 A	7
		16,5	15,49 A	8
		16,5	15,49 A	49
		16,5	15,49 A	48
		16,5	15,49 A	45
		16,5	15,49 A	46
		16,5	15,49 A	50
		16,5	15,49 A	51
		16,5	15,49 A	52
		16,5	15,49 A	53
		16,5	15,49 A	40
		16,5	15,49 A	41
		16,5	15,49 A	42
		16,5	15,49 A	43
		16,5	15,49 A	44
		16,5	15,49 A	20
		16,5	15,49 A	38
		16,5	15,49 A	54
		16,5	15,49 A	56
		16,5	15,49 A	57
		16,5	15,49 A	58
		16,5	15,49 A	59
		16,5	15,49 A	60
		16,5	15,49 A	61
		16,5	15,49 A	62
		16,5	15,49 A	31
		16,5	15,49 A	33
		16,5	15,49 A	35
		16,5	15,49 A	36
		16,5	15,49 A	37
		16,5	15,49 A	32
	MON 06	3,15	3,15 A	219
		3,15	3,15 A	222
	MON 07	1,27	1,27 B	1107
	MON 12	3,06	3,06 H	458
		3,06	3,06 H	459
		3,06	3,06 H	463
		3,06	3,06 H	464
		3,06	3,06 H	465
		3,06	3,06 H	473
		3,06	3,06 H	475
		3,06	3,06 H	476
	MON 21	1,84	1,84 B	143
	MON 22	2,68	2,68 H	491
		2,68	2,68 H	492
EARL LA TOUFFAGNE	PHI 12	1,27	0 H	32
		1,27	0 H	38
		1,27	0 H	778
	PHI 13	5,22	0 D	483
		5,22	0 D	484
		5,22	0 D	486
		5,22	0 D	488
		5,22	0 D	155
		5,22	0 D	156
		5,22	0 D	157
		5,22	0 D	136
		5,22	0 D	137
	PHI 14	1,84	1,83 H	30
		1,84	1,83 H	31
		1,84	1,83 H	39

	1,84	1,83	H	40
PHI 15	0,67	0	H	33
PHI 16	28,59	26,15	D	143
	28,59	26,15	D	144
	28,59	26,15	D	145
	28,59	26,15	D	146
	28,59	26,15	D	147
	28,59	26,15	D	148
	28,59	26,15	D	149
	28,59	26,15	D	151
	28,59	26,15	D	162
	28,59	26,15	D	166
	28,59	26,15	D	167
	28,59	26,15	D	322
	28,59	26,15	D	323
	28,59	26,15	D	346
	28,59	26,15	D	378
	28,59	26,15	D	389
	28,59	26,15	D	390
	28,59	26,15	D	460
	28,59	26,15	D	482
	28,59	26,15	D	491
28,59	26,15	D	492	
28,59	26,15	D	493	
28,59	26,15	D	494	
28,59	26,15	D	495	
28,59	26,15	D	496	
28,59	26,15	D	499	
PHI 17	0,87	0	H	35
	0,87	0	H	775
PHI 18	2,09	1,12	H	73
	2,09	1,12	H	86
PHI 19	1,14	0,64	H	782
PHI 20	2,53	0	H	1
	2,53	0	H	7
	2,53	0	L	840
PHI 21	6,82	6,82	H	2
	6,82	6,82	H	616
	6,82	6,82	L	446
	6,82	6,82	L	842
PHI 23	3,71	2,33	L	1
	3,71	2,33	L	2
	3,71	2,33	L	3
	3,71	2,33	L	4
PHI 24	5,91	4,93	L	7
	5,91	4,93	L	8
	5,91	4,93	L	9
	5,91	4,93	L	10
	5,91	4,93	L	12
	5,91	4,93	L	13
PHI 25	1,25	1,25	L	212
PHI 26	5,73	5,21	L	26
	5,73	5,21	L	28
	5,73	5,21	L	30
	5,73	5,21	L	32
	5,73	5,21	L	33
PHI 27	17,63	16,88	L	37
	17,63	16,88	L	38
	17,63	16,88	L	39
	17,63	16,88	L	40
	17,63	16,88	L	41

	17,63	16,88	L	43
	17,63	16,88	L	46
	17,63	16,88	L	47
	17,63	16,88	L	48
	17,63	16,88	L	49
	17,63	16,88	L	50
	17,63	16,88	L	53
	17,63	16,88	L	53
	17,63	16,88	L	54
	17,63	16,88	L	56
	17,63	16,88	L	64
	17,63	16,88	L	65
	17,63	16,88	L	70
	17,63	16,88	L	71
	17,63	16,88	L	76
	17,63	16,88	L	767
	17,63	16,88	L	768
	17,63	16,88	L	769
	17,63	16,88	L	770
	17,63	16,88	L	824
	17,63	16,88	L	923
	17,63	16,88	L	924
	17,63	16,88	L	1023
	17,63	16,88	L	1024
	17,63	16,88	L	1025
	17,63	16,88	L	1025
PHI 28	1,1	1,1	K	159
	1,1	1,1	K	160
	1,1	1,1	K	161
	1,1	1,1	K	157
	1,1	1,1	K	158
PHI 29	7,05	6,82	K	123
	7,05	6,82	K	124
	7,05	6,82	K	138
	7,05	6,82	K	139
	7,05	6,82	K	140
	7,05	6,82	K	142
	7,05	6,82	K	142
	7,05	6,82	K	143
	7,05	6,82	K	144
	7,05	6,82	K	150
PHI 32	24,89	12,95	E	50
	24,89	12,95	E	51
	24,89	12,95	E	52
	24,89	12,95	E	53
	24,89	12,95	E	54
	24,89	12,95	E	55
	24,89	12,95	E	56
	24,89	12,95	E	57
	24,89	12,95	E	59
	24,89	12,95	E	60
	24,89	12,95	E	61
	24,89	12,95	E	62
	24,89	12,95	E	63
	24,89	12,95	E	64
	24,89	12,95	E	66
	24,89	12,95	E	73
	24,89	12,95	E	74
	24,89	12,95	E	75
	24,89	12,95	E	77
	24,89	12,95	E	78

			24,89	12,95	E	79
		PHI 33	15,94	15,41	D	49
			15,94	15,41	D	50
			15,94	15,41	D	51
			15,94	15,41	D	52
			15,94	15,41	D	56
			15,94	15,41	D	58
			15,94	15,41	D	59
			15,94	15,41	D	62
			15,94	15,41	D	63
			15,94	15,41	D	64
			15,94	15,41	D	66
			15,94	15,41	D	74
			15,94	15,41	D	350
			15,94	15,41	D	352
			15,94	15,41	D	453
			15,94	15,41	D	439
		PHI 34	16,75	15,6	D	43
			16,75	15,6	D	46
			16,75	15,6	D	47
			16,75	15,6	D	431
			16,75	15,6	D	432
			16,75	15,6	D	433
			16,75	15,6	D	434
		PHI 35	0,3	0	D	320
VASSAL PATRICK	VAS 04		2,1	1,74	I	380

TRÉMONS							
EARL DE PELISSOU	ALB 20		2,32	1,57	ZL	170	
			2,32	1,57	ZL	170	
	ALB 21		2,5	3,49	ZL	170	
			2,5	3,49	ZL	170	
	ALB 22		5,05	4,82	ZL	141	
			5,05	4,82	ZL	143	
	ALB 23		2,44	1,43	ZL	26	
			2,44	1,43	ZL	76	
	ALB 24		3,79	3,05	ZL	184	
			3,79	3,05	ZL	185	
			3,79	3,05	ZL	186	
			3,79	3,05	ZL	187	
	BAYLE JEAN-MARC	BAY 04		5,06	3,88	ZI	25
				5,06	3,88	ZI	26
		BAY 05		24,55	22,39	ZH	15
				24,55	22,39	ZH	16
				24,55	22,39	ZI	57
				24,55	22,39	ZI	29
				24,55	22,39	ZI	61
		BAY 30		4,83	4,71	ZH	36
			4,83	4,71	ZH	20	
			4,83	4,71	ZH	21	
	EARL DE JANJOLINE	CAV 08		3,68	3,68	ZB	22
				3,68	3,68	ZB	22
			3,68	3,68	ZB	22	
EARL DE CLAVEL	MOJ 10		1,48	1,48	ZD	9	
	MOJ 11		3	2,85	ZD	69	
			3	2,85	ZD	69	
	MOJ 12		1,17	1,17	ZD	66	

VILLENEUVE-SUR-LOT	GAEC DE GABEL	COS 01	8,18	0	KA	86
			8,18	0	KA	78
		COS 09	25,34	19,1	AE	135

	25,34	19,1	AE	147
	25,34	19,1	AE	155
	25,34	19,1	AE	169
	25,34	19,1	AE	169
	25,34	19,1	AE	172
	25,34	19,1	AE	173
	25,34	19,1	AE	176
	25,34	19,1	AE	179
	25,34	19,1	AE	180
	25,34	19,1	AE	181
	25,34	19,1	AE	216
	25,34	19,1	AE	218
	25,34	19,1	AE	292
	25,34	19,1	AE	293
	25,34	19,1	AE	294
	25,34	19,1	AE	295
	25,34	19,1	AE	297
	25,34	19,1	AE	298
	25,34	19,1	AE	296
	25,34	19,1	AE	168
	25,34	19,1	AE	182
COS 10	8,15	6,16	AE	97
	8,15	6,16	AE	98
	8,15	6,16	AE	99
	8,15	6,16	AE	106
	8,15	6,16	AE	108
	8,15	6,16	AE	197
	8,15	6,16	AE	296
	8,15	6,16	AE	320
	8,15	6,16	AE	321
	8,15	6,16	AE	322
COS 12	23,93	23,25	KA	74
	23,93	23,25	KA	75
	23,93	23,25	KA	76
	23,93	23,25	KA	77
	23,93	23,25	KA	05
	23,93	23,25	KA	05
	23,93	23,25	KA	22
	23,93	23,25	KA	60
	23,93	23,25	KA	63
	23,93	23,25	KA	01
	23,93	23,25	KA	3
	23,93	23,25	KA	4
	23,93	23,25	KA	61
	23,93	23,25	KA	68
	23,93	23,25	KA	69
	23,93	23,25	KA	81
	23,93	23,25	KA	83
	23,93	23,25	KA	13
	23,93	23,25	KA	16
	23,93	23,25	KA	17
COS 13	18,33	0	KA	56
	18,33	0	KA	57
	18,33	0	KA	65
	18,33	0	KA	31
	18,33	0	KA	32
	18,33	0	KA	34
COS 14	1,23	1,23	AH	144
COS 15	7,28	7,15	AI	108
	7,28	7,15	AI	114
	7,28	7,15	AI	119

	COS 17	6,21	2,18	KC	109
		6,21	2,18	KC	109
		6,21	2,18	KC	109
		6,21	2,18	KC	109
	COS 18	0,99	0,9	KC	47
	COS 27	6,83	6,67	AI	38
		6,83	6,67	AI	38
		6,83	6,67	AI	39
		6,83	6,67	AI	45
		6,83	6,67	AI	60
		6,83	6,67	AI	152
		6,83	6,67	AI	154
		6,83	6,67	AI	170
		6,83	6,67	AI	171
		6,83	6,67	AI	172
		6,83	6,67	AI	173
		6,83	6,67	AI	174
		6,83	6,67	AI	175
		6,83	6,67	AI	176
		6,83	6,67	AI	177
COS 28		5,68	5,57	AK	162
	5,68	5,57	AK	163	
	5,68	5,57	AK	252	
	5,68	5,57	AK	232	
	5,68	5,57	AK	234	
EARL FERME DE BOSCLAR	DER 06	21,91	21,75	AC	145
		21,91	21,75	AC	146
		21,91	21,75	AC	149
		21,91	21,75	AC	150
		21,91	21,75	AC	158
		21,91	21,75	AC	160
		21,91	21,75	AC	161
		21,91	21,75	AC	172
		21,91	21,75	AC	271
		21,91	21,75	AC	272
		21,91	21,75	AC	275
		21,91	21,75	AC	323
		21,91	21,75	AC	325
21,91	21,75	AC	327		
EARL DE SAUTY	KWI 10	3,18	2,87	CV	143
		3,18	2,87	CV	11
		3,18	2,87	CV	12
		3,18	2,87	CV	13
		3,18	2,87	CV	14
		3,18	2,87	CV	15
		3,18	2,87	CV	16
		3,18	2,87	CV	17
	KWI 14	1,52	0,61	CV	18
		1,52	0,61	CV	20
		1,52	0,61	CV	112
	KWI 15	1,68	1,17	CV	6
		1,68	1,17	CV	7
		1,68	1,17	CV	8
		1,68	1,17	CV	9
	KWI 18	7,98	7,41	BY	282
		7,98	7,41	BY	297
		7,98	7,41	BY	285
		7,98	7,41	BY	286
		7,98	7,41	BY	113
7,98		7,41	BY	114	
KWI 20	11,18	10,61	DN	28	

		11,18	10,61	DN	38	
		11,18	10,61	DN	39	
		11,18	10,61	DN	144	
		11,18	10,61	DN	158	
		11,18	10,61	DN	195	
		11,18	10,61	DN	196	
		11,18	10,61	DN	243	
		11,18	10,61	DN	245	
	KWI 21	0,98	0,98	CD	43	
	KWI 22	1,99	0	CD	52	
		1,99	0	CD	53	
		1,99	0	CD	58	
		1,99	0	CD	59	
	KWI 23	4,63	4,16	BT	34	
		4,63	4,16	BT	35	
		4,63	4,16	BT	36	
		4,63	4,16	BT	37	
		4,63	4,16	BT	38	
		4,63	4,16	BT	39	
	KWI 24	3,64	3,63	BT	65	
		3,64	3,63	BT	66	
		3,64	3,63	BT	67	
		3,64	3,63	BT	68	
		3,64	3,63	BT	69	
		3,64	3,63	BT	70	
		3,64	3,63	BT	46	
	KWI 25	9,8	9,42	CS	66	
		9,8	9,42	CS	141	
		9,8	9,42	CS	137	
		9,8	9,42	CS	146	
		9,8	9,42	CS	147	
	KWI 29	1,82	1,25	CE	70	
		1,82	1,25	CE	71	
		1,82	1,25	CE	75	
		1,82	1,25	CE	180	
	KWI 30	1,45	1,21	CE	217	
EARL ARBOISÉ	LOG 04	23,07	18,08	AM	38	
		23,07	18,08	AM	39	
		23,07	18,08	AM	40	
		23,07	18,08	AM	41	
		23,07	18,08	AM	42	
		23,07	18,08	AM	43	
		23,07	18,08	AM	48	
		23,07	18,08	AM	49	
		23,07	18,08	AM	50	
		23,07	18,08	AM	54	
		23,07	18,08	AM	60	
		23,07	18,08	AM	62	
		23,07	18,08	AM	66	
		23,07	18,08	AM	67	
		23,07	18,08	AM	68	
		23,07	18,08	AM	69	
		23,07	18,08	AM	71	
		LOG 05	1,74	1,74	AL	1
		LOG 13	3,24	2,49	CE	76
		LOG 14	2,92	1,81	AL	141
			2,92	1,81	AL	142
			2,92	1,81	AL	143
			2,92	1,81	AL	144
		LOG 15	5,02	4,62	AL	118
			5,02	4,62	AL	119

		5,02	4,62	AL	121
		5,02	4,62	AL	122
		5,02	4,62	AL	134
		5,02	4,62	AL	136
		5,02	4,62	AL	137
		5,02	4,62	AL	140
	LOG 16	11,48	6,03	AO	38
		11,48	6,03	AO	39
		11,48	6,03	AO	40
		11,48	6,03	AO	53
		11,48	6,03	AO	54
		11,48	6,03	AO	55
		11,48	6,03	AO	56
		11,48	6,03	AO	57
		11,48	6,03	AO	58
		11,48	6,03	AO	63
		11,48	6,03	AO	65
		11,48	6,03	AO	66
		11,48	6,03	AO	166
		11,48	6,03	AO	176
		11,48	6,03	AO	195
		11,48	6,03	AO	203
		11,48	6,03	AO	254
	LOG 17	7,6	7,6	AN	188
		7,6	7,6	AN	190
	LOG 18	1,48	1,48	AN	120
	LOG 19	4,95	4,74	AN	65
		4,95	4,74	AN	66
		4,95	4,74	AN	67
		4,95	4,74	AN	135
		4,95	4,74	AN	146
	LOG 20	4,59	3,06	AO	15
		4,59	3,06	AO	29
		4,59	3,06	AO	31
		4,59	3,06	AO	32
		4,59	3,06	AO	205
		4,59	3,06	AO	254
	LOG 21	0,32	0,32	AO	59
	LOG 23	4	3,86	AO	21
		4	3,86	AO	22
		4	3,86	AO	23
		4	3,86	AO	24
		4	3,86	AO	25
		4	3,86	AO	175
		4	3,86	AO	205
MAURIAL PATRICK	MAU 01	16,21	9,54	KH	1
		16,21	9,54	AL	58
		16,21	9,54	AK	88
		16,21	9,54	AK	90
		16,21	9,54	AK	97
		16,21	9,54	AK	98
		16,21	9,54	AK	99
		16,21	9,54	AK	103
		16,21	9,54	AK	104
		16,21	9,54	AK	108
		16,21	9,54	AK	109
		16,21	9,54	AK	110
		16,21	9,54	AK	111
		16,21	9,54	AK	112
		16,21	9,54	AK	113
		16,21	9,54	AK	115

	16,21	9,54	AK	116
	16,21	9,54	AK	117
	16,21	9,54	AK	118
	16,21	9,54	AK	119
	16,21	9,54	AK	148
	16,21	9,54	AK	266
MAU 02	4,84	3,29	AL	45
	4,84	3,29	AL	53
	4,84	3,29	KH	2
	4,84	3,29	KH	7
MAU 03	10,86	8,58	AK	86
	10,86	8,58	AK	91
	10,86	8,58	AK	93
	10,86	8,58	AK	273
MAU 04	7,1	0	KC	35
	7,1	0	KC	96
	7,1	0	KC	116
MAU 07	1,6	1,45	AN	133
MAU 08	1,19	1,16	AN	81
MAU 10	0,72	0,72	DP	138
MAU 11	0,67	0,67	DP	374
MAU 12	2,13	1,86	DP	32
	2,13	1,86	DP	33
	2,13	1,86	DP	34
	2,13	1,86	DP	35
	2,13	1,86	DP	36
MAU 14	10,62	9,79	DP	20
	10,62	9,79	DP	21
	10,62	9,79	DP	29
	10,62	9,79	DP	30
	10,62	9,79	DP	31
	10,62	9,79	DP	104
	10,62	9,79	DP	355
	10,62	9,79	DP	363
	10,62	9,79	DP	368
	10,62	9,79	DP	370

