



Liberté • Égalité • Fraternité
RÉPUBLIQUE FRANÇAISE

PRÉFECTURE DE LA GIRONDE

DIRECTION DE
L'ADMINISTRATION
GÉNÉRALE

Bureau de la Protection
de la Nature et de
l'Environnement

LE PREFET DE LA REGION AQUITAINE, PREFET DE LA GIRONDE, OFFICIER DE LA LEGION D'HONNEUR,

N° 15 347

VU le Code de l'Environnement – Livre V,

VU le Code de l'Environnement – Livre II,

VU le décret n° 77-1133 du 21 septembre 1977 modifié, notamment son article 18,

VU le Schéma Directeur d'Aménagement et de Gestion des Eaux approuvé le 6 août 1996,

VU l'arrêté préfectoral n° 15 346 du 12 mars 2002,

VU la demande et les plans annexés produits par le Directeur de la Société ELYO MIDI OCEAN dans le cadre de la modernisation de la Chaufferie Grand Parc 2 : rue J. Artus à Bordeaux,

VU l'arrêté préfectoral du 22 mars 2002 prescrivant une enquête publique du 15 avril 2002 au 17 mai 2002 inclus,

VU les mesures de publicité effectuées préalablement à l'enquête, dans deux journaux du département,

VU les certificats constatant l'affichage de l'avis d'ouverture de l'enquête pendant un mois dans les communes de BORDEAUX siège de l'installation, ainsi que dans le périmètre de 3 kilomètres autour de l'installation, dans les communes de BRUGES et du BOUSCAT,

VU le procès-verbal de l'enquête publique à laquelle il a été procédé du 15 avril 2002 au 17 mai 2002 inclus,

VU l'avis du commissaire-enquêteur en date du 5 juin 2002,

VU l'avis du Conseil Municipal de Bordeaux en date du 27 mai 2002,

VU l'avis du Conseil Municipal de Bruges en date du 27 mai 2002,

VU l'avis du Conseil Municipal du Bouscat en date du 28 mai 2002,

VU l'arrêté de sursis à statuer en date du 13 décembre 2002,

VU l'avis du Directeur Départemental des Affaires Sanitaires et Sociales en date du 22 avril 2002,

VU l'avis du Directeur des Services Départementaux d'Incendie et de Secours en date du 4 juin 2002,

VU l'avis du Directeur Régional de l'Environnement en date du 4 avril 2002,

VU l'avis du Directeur du Service Interministériel Régional de Défense et de Protection Civile en date du 14 mai 2002,

VU l'avis du Directeur Départemental de l'Agriculture et de la Forêt en date du 4 avril 2002,

VU l'avis du Chef du Service Départemental d'Architecture et du Patrimoine en date du 27 mars 2002,

VU l'avis de l'Inspecteur des installations classées en date du 22 octobre 2002,

VU l'avis du Conseil Départemental d'Hygiène en date du 14 novembre 2002,

CONSIDÉRANT qu'aux termes de l'article L 512-2 du Code de l'Environnement, l'autorisation ne peut être accordée que si les dangers ou inconvénients de l'installation peuvent être prévenus par des mesures que spécifie le présent arrêté préfectoral,

CONSIDÉRANT que le remplacement du fuel par du gaz naturel est de nature à diminuer fortement les émissions de soufre, poussières et oxydes d'azote rejetés à l'atmosphère,

CONSIDÉRANT que l'isolation acoustique de la chaufferie avec mise en place de pièges à sons, silencieux, murs banchés, calfeutrage des portes, va permettre de limiter les émissions sonores des installations,

CONSIDÉRANT que les conditions d'aménagement et d'exploitation, telles qu'elles sont définies par le présent arrêté, permettent de prévenir les dangers et inconvénients de l'installation pour les intérêts mentionnés à l'article L 511-1 du Code de l'Environnement, notamment pour la commodité de voisinage, pour la santé, la sécurité, la salubrité publiques et pour la protection de la nature et de l'environnement,

SUR proposition du Secrétaire Général de la Préfecture,

ARRETE

=====

ARTICLE 1 : OBJET DE L'AUTORISATION

1.1 - Installations autorisées

La société ELYO MIDI OCEAN dont le siège social est situé Parc Technologique- 23 avenue Léonard de Vinci - 33600 Pessac, est autorisée sous réserve du respect des prescriptions annexées au présent arrêté, à exploiter sur le territoire de la commune de Bordeaux (33000) Rue Jean Artus, une chaufferie dite Grand Parc 2 comprenant les installations suivantes :

Rubrique de classement	Libellé	Capacité maximale	Classement
2910 1a	Installation de combustion 5 générateurs : G1 fuel/gaz : 7,11 MW G2 fuel/gaz : 7,11 MW G3 gaz : 5,78 MW G4 gaz : 7,11 MW G5 gaz : 7,11 MW Puissance thermique maximale	34,22 MW	A
1432	Dépôt de liquides inflammables 1 réservoir enterré de FOD de 50 m3 Capacité équivalente :	2 m3	NC

1.2 - Fonctionnement de la chaufferie

La chaufferie dite GP2 qui produit uniquement l'énergie thermique à usage de chauffe est prévue pour fonctionner en interconnexion avec la chaufferie Grand Parc 1.

Les chaufferies GP1 et GP2, reliées hydrauliquement, produisent communément de la chaleur, sans production d'eau chaude, pour l'ensemble du quartier Grand Parc, soit 4 050 logements.

Cette chaleur injectée sur le réseau est produite en base par la cogénération qui est installée dans GP1. L'appoint s'effectue par les chaudières gaz situées dans GP2.

Les chaufferies GP1 et GP2 ne pouvant être techniquement raccordées à une cheminée commune sont des installations indépendantes. La chaufferie GP1, de puissance inférieure à 20 MW, fait l'objet d'un récépissé de déclaration distinct.

La période de production d'énergie est généralement comprise entre le 15 octobre et le 15 mai. En dehors de cette période, l'installation est à l'arrêt.

La chaufferie GP2 assurera 29880 MWh pour les besoins de chauffage.

La chaufferie GP2 dispose de 5 générateurs : 3 chaudières sont équipées de brûleurs gaz et 2 chaudières de brûleurs mixtes gaz/fuel domestique pour un fonctionnement au fuel domestique en secours du gaz.

L'alimentation gaz avec une pression de 300 mbar se fait par un poste de livraison gaz naturel ; l'alimentation fuel domestique est réalisée à partir d'une cuve de stockage enterrée de 50 m3.

L'énergie dégagée par la combustion du gaz (ou du fuel) est transférée par échange thermique des parois de la chaudière au fluide caloporteur. L'eau chauffée est mise en circulation par des pompes réseaux qui alimentent des sous-stations. Un échangeur en sous-station permet alors d'échanger sa chaleur au réseau secondaire qui alimente les émetteurs (radiateurs et panneaux de sols).

La combustion dégage des fumées qui sont évacuées via des carnaux.

Les 5 carnaux d'évacuation cheminent sur la toiture du bâtiment pour rejoindre la cheminée située au centre de la Tour Mozart.

1.3 - Installations connexes non visées à la nomenclature

Les prescriptions du présent arrêté s'appliquent également aux autres installations ou équipements exploités dans l'établissement, qui mentionnés ou non à la nomenclature sont de nature par leur proximité ou leur connexité avec l'installation soumise à autorisation à modifier les dangers ou inconvénients de cette installation.

ARTICLE 2 : CONDITIONS GENERALES DE L'AUTORISATION

2.1 - Conformité au dossier de demande d'autorisation et récolement aux prescriptions

a) conformité au dossier

Les installations, objet du présent arrêté, sont disposées, aménagées et exploitées conformément aux plans et données techniques contenus dans le dossier déposé par l'exploitant. En tout état de cause, elles respectent par ailleurs les dispositions du présent arrêté et les réglementations autres en vigueur.

b récolement

Sous un an à compter de la notification du présent arrêté, l'exploitant procède à un récolement de l'arrêté préfectoral réglementant ses installations. Ce récolement est réalisé par un organisme compétent dont le choix a reçu préalablement l'approbation de l'inspection des Installations Classées. Il doit conduire pour chaque prescription réglementaire, à vérifier sa compatibilité avec les caractéristiques constructives des installations et les procédures opérationnelles existantes. Une traçabilité en est tenue. Son bilan accompagné le cas échéant d'un échéancier de résorption des écarts, est transmis à l'inspection des Installations Classées.

L'exploitant met ensuite en place une organisation appropriée permettant de s'assurer en permanence du respect des dispositions de l'arrêté d'autorisation.

2.2 - Intégration dans le paysage

L'exploitant prend les dispositions appropriées qui permettent d'intégrer l'installation dans le paysage.

L'ensemble des installations est maintenu propre et entretenu en permanence.

Les abords de l'installation, placés sous le contrôle de l'exploitant sont aménagés et maintenus en bon état de propreté. Les émissaires de rejet et leur périphérie font l'objet d'un soin particulier.

2.3 - Contrôles, analyses et contrôles inopinés

Indépendamment des contrôles explicitement prévus dans le présent arrêté, l'inspection des installations classées peut demander que des contrôles spécifiques, des prélèvements et analyses soient effectués par un organisme dont le choix est soumis à son approbation s'il n'est pas agréé à cet effet, dans le but de vérifier le respect des prescriptions d'un texte réglementaire. Elle peut également demander le contrôle de l'impact sur le milieu récepteur de l'activité de l'établissement.

L'inspection des installations classées peut réaliser ou demander à tout moment la réalisation par un organisme tiers choisi par lui-même, de prélèvements et analyses d'effluents liquides ou gazeux, de déchets ou de sols ainsi que l'exécution de mesures de niveaux sonores et vibrations. Les frais de prélèvement et d'analyse sont à la charge de l'exploitant.

2.4 - Hygiène et sécurité

L'exploitant est tenu de se conformer strictement aux dispositions édictées par le livre II (titre III) (parties législative et réglementaire) du Code du Travail et aux textes pris pour son application dans l'intérêt de l'hygiène et de la sécurité des travailleurs, notamment pour :

- la formation du personnel,
- les fiches de données de sécurité des produits,
- la prévention des accidents
- la protection des travailleurs contre les courants électriques,
- les entreprises extérieures.

2.5 - Consignes

Les consignes d'exploitation de l'ensemble des installations comportent explicitement les contrôles à effectuer, en marche normale et à la suite d'un arrêt pour travaux de modification ou d'entretien de façon à permettre en toutes circonstances le respect des dispositions du présent arrêté.

2.6 - Réserves de produits ou matières consommables

L'établissement dispose de réserves suffisantes de produits ou matières consommables utilisés de manière courante ou occasionnelle pour assurer la protection de l'environnement tels que manches de filtre, produits de neutralisation, liquides inhibiteurs, produits absorbants...

ARTICLE 3 : MODIFICATIONS

Toute modification apportée par le demandeur à l'installation, à son mode d'utilisation ou à son voisinage, et de nature à entraîner un changement notable des éléments du dossier de demande d'autorisation, doit être portée avant sa réalisation à la connaissance du préfet avec tous les éléments d'appréciation.

ARTICLE 4 : DELAIS DE PRESCRIPTIONS

La présente autorisation, qui ne vaut pas permis de construire, cesse de produire effet si l'installation n'a pas été mise en service dans un délai de trois ans ou n'a pas été exploitée durant deux années consécutives, sauf cas de force majeure.

ARTICLE 5 : INCIDENTS/ACCIDENTS

L'exploitant est tenu à déclarer "dans les meilleurs délais" à l'inspection des installations classées les accidents ou incidents survenus du fait du fonctionnement de son installation qui sont de nature à porter atteinte aux intérêts mentionnés à l'article L511-1 du Code de l'Environnement.

L'exploitant détermine ensuite les mesures envisagées pour éviter son renouvellement compte tenu de l'analyse des causes et des circonstances de l'accident, et les confirme dans un document transmis sous 15 jours à l'inspection des installations classées, sauf décision contraire de celle-ci.

ARTICLE 6 : CESSATION D'ACTIVITES

En cas d'arrêt définitif d'une installation classée, l'exploitant doit remettre son site dans un état tel qu'il ne s'y manifeste aucun des dangers ou inconvénients mentionnés à l'article L 511-1 du Code de l'Environnement

Au moins un mois avant la mise à l'arrêt définitif, l'exploitant notifie au Préfet la date de cet arrêt. La notification doit être accompagnée d'un dossier comprenant le plan à jour des terrains d'emprise de l'installation, ainsi qu'un mémoire sur les mesures prises ou prévues pour la remise en état du site et comportant notamment :

- 1°) l'évacuation ou l'élimination des produits dangereux, des matières polluantes susceptibles d'être véhiculées par l'eau ainsi que des déchets présents sur le site,
- 2°) la dépollution des sols et des eaux souterraines éventuellement polluées,
- 3°) l'insertion du site de l'installation dans son environnement,
- 4°) en cas de besoin, la surveillance à exercer de l'impact de l'installation sur son environnement.

ARTICLE 7 : CHANGEMENT D'EXPLOITANT

Lorsque l'installation change d'exploitant, le nouvel exploitant ou son représentant doit en faire la déclaration au Préfet dans le mois qui suit la prise en charge de l'exploitation. Cette déclaration doit mentionner, s'il s'agit d'une personne physique, les noms, prénoms et domicile du nouvel exploitant ou, s'il s'agit d'une personne morale, sa dénomination ou sa raison sociale, sa forme juridique, l'adresse de son siège social ainsi que la qualité du signataire de la déclaration (article 34 du décret du 21 septembre 1977).

ARTICLE 8 : DELAI ET VOIE DE RECOURS

La présente décision ne peut être déférée qu'à un Tribunal Administratif. Le délai de recours est de deux mois pour le demandeur ou l'exploitant, de 4 ans pour les tiers. Ce délai commence à courir du jour où la présente décision a été notifiée.

ARTICLE 9 : ABROGATION DE PRESCRIPTIONS ANTERIEURS

Les prescriptions du présent arrêté, à leur date d'effet, se substituent aux dispositions imposées par l'arrêté préfectoral n° 15346 du 12 mars 2002.

ARTICLE 10 : INFORMATION DES TIERS ET EXECUTION

Les droits des tiers sont expressément réservés.

Faute, par l'exploitant, de se conformer aux conditions sus-indiquées et à toutes celles que l'administration jugerait utiles, pour la protection des intérêts visés à l'article L 511-1 du Code de l'Environnement, de lui prescrire ultérieurement, la présente autorisation pourra être rapportée.

L'exploitant devra toujours être en possession de son arrêté d'autorisation et le présenter à toute réquisition

Une copie de cet arrêté devra, en outre, être constamment tenue affichée dans le lieu le plus apparent de l'établissement.

Le Maire de Bordeaux est chargé de faire afficher à la porte de la mairie, pendant une durée minimum d'un mois, un extrait du présent arrêté énumérant les conditions auxquelles l'autorisation est accordée, en faisant connaître qu'une copie intégrale est déposée aux archives communales et mise à la disposition de tout intéressé.

Un avis sera inséré, par les soins de la Préfecture et aux frais de l'exploitant, dans deux journaux du département.

le Secrétaire Général de la Préfecture,
le Maire de BORDEAUX,
l'Inspecteur des installations classées de la Direction Régionale de l'Industrie, de la Recherche et de l'Environnement Aquitaine,
le Directeur des Services Départementaux d'Incendie et de Secours,
le Directeur Départemental de l'Equipement,
le Directeur Départemental de l'Agriculture et de la Forêt,
le Directeur Départemental des Affaires Sanitaires et Sociales,
le Directeur Régional de l'Environnement,
le Directeur du Service Interministériel Régional de Défense et de Protection Civile,
le Directeur Départemental de la Sécurité Publique,

et tous agents de contrôle sont chargés, chacun en ce qui le concerne, de l'exécution du présent arrêté.

Fait à Bordeaux le, 7 JAN. 2003

LE PREFET,

Pour le Préfet
Le Secrétaire Général

4313

Albert DUPUY



Pour exécution
Le Secrétaire Administratif délégué


Catherine ALLEAU

...the ... of ...

...the ... of ...

...



PRESCRIPTIONS ANNEXEES A L'ARRETE PREFECTORAL
N° 15 347 DU 7 JANVIER 2003

TITRE I : PRÉVENTION DE LA POLLUTION DE L'EAU
--

ARTICLE 1 : PLAN DES RESEAUX

Un schéma de tous les réseaux et un plan des égouts sont établis par l'exploitant, régulièrement mis à jour, notamment après chaque modification notable, et datés. Ils sont tenus à la disposition de l'inspection des installations classées ainsi que des services d'incendie et de secours.

Le plan des réseaux d'alimentation et de collecte doit faire apparaître les secteurs collectés, les points de branchement, regards, avaloirs, postes de relevage, postes de mesure, vannes manuelles et automatiques...

ARTICLE 2 : PRÉLÈVEMENTS D'EAU

2.1 - Dispositions générales

L'exploitant prend toutes les dispositions nécessaires dans la conception et l'exploitation des installations pour limiter la consommation d'eau.

2.2 - Origine de l'approvisionnement en eau

L'eau utilisée dans l'établissement provient uniquement du réseau public de distribution d'eau potable de la ville de Bordeaux.

La consommation d'eau n'excédera pas 700 m³/an.

2.3 - Relevé des prélèvements d'eau

Les installations de prélèvement d'eau sont munies d'un dispositif de mesure totalisateur. Ce dispositif est relevé mensuellement. Ces résultats sont portés sur un registre éventuellement informatisé tenu à la disposition de l'Inspection des Installations Classées.

2.4 - Protection des réseaux d'eau potable et des nappes souterraines

Un ou plusieurs réservoirs de coupure ou bac de disconnexion ou tout autre équipement présentant des garanties équivalentes sont installés afin d'isoler les réseaux d'eaux industrielles et pour éviter des retours de produits dans les réseaux d'eau publique.

Tous les appareils, capacités et circuits utilisés pour un traitement de quelque nature que ce soit, raccordés à un réseau d'eau potable, sont dotés d'un dispositif de disconnexion (disconnecteur à zone de pression réduite contrôlable de type BA) destiné à protéger ce réseau d'une pollution pouvant résulter de l'inversion accidentelle du sens normal d'écoulement de l'eau.

ARTICLE 3 : PRÉVENTION DES POLLUTIONS ACCIDENTELLES

3.1 - Dispositions générales

L'exploitant prend toutes les dispositions nécessaires dans la conception, la construction et l'exploitation des installations pour limiter les risques de pollution accidentelle des eaux ou des sols.

Le sol de la chaufferie et tout atelier employant ou stockant des liquides inflammables ou susceptibles de polluer le réseau d'assainissement ou l'environnement sont imperméables, incombustibles et disposés de façon que les égouttures ou, en cas d'accident, les liquides contenus dans les récipients ou les appareils ne puissent s'écouler au-dehors ou dans le réseau d'assainissement.

3.2 - Canalisations de transport de fluides

Les canalisations de transport de fluides dangereux ou insalubres et de collecte d'effluents pollués ou susceptibles de l'être sont étanches et résistent à l'action physique et chimique des produits qu'elles sont susceptibles de contenir. Elles doivent être convenablement entretenues et faire l'objet d'examens périodiques appropriés permettant de s'assurer de leur bon état. Sauf exception motivée par des raisons de sécurité ou d'hygiène, les canalisations de transport de fluides dangereux à l'intérieur de l'établissement sont aériennes.

Les différentes canalisations sont repérées conformément aux règles en vigueur.

A l'exception des cas accidentels où la sécurité des personnes ou des installations serait compromise, il est interdit d'établir des liaisons directes entre les réseaux de collecte des effluents devant subir un traitement ou être détruits et le milieu récepteur.

3.3 - Capacité de rétention

3.3.1 - Tout stockage d'un liquide susceptible de créer une pollution des eaux ou des sols est associé à une capacité de rétention dont le volume est au moins égal à la plus grande des deux valeurs suivantes :

- 100 % de la capacité du plus grand réservoir,
- 50 % de la capacité globale des réservoirs associés.

Pour les stockages de récipients de capacité unitaire inférieure ou égale à 250 litres, la capacité de rétention est au moins égale à :

- dans le cas de liquides inflammables, à l'exception des lubrifiants, 50 % de la capacité totale des fûts,
- dans les autres cas, 20 % de la capacité totale des fûts,
- dans tous les cas 800 litres minimum ou égale à la capacité totale lorsque celle-là est inférieure à 800 litres.

3.3.2 - La capacité de rétention est étanche aux produits qu'elle pourrait contenir et résiste à l'action physique et chimique des fluides. Il en est de même pour son dispositif d'obturation qui est maintenu fermé.

L'étanchéité du (ou des) réservoir associé(s) à une capacité de rétention doit pouvoir être contrôlée à tout moment.

Les réservoirs ou récipients contenant des produits incompatibles ne sont pas associés à une même rétention.

Le stockage des liquides inflammables, ainsi que des autres produits, toxiques, corrosifs ou dangereux pour l'environnement, n'est autorisé sous le niveau du sol que dans des réservoirs en fosse maçonnée, ou assimilés, et pour les liquides inflammables, dans les conditions énoncées ci-dessus.

3.3.3 - Les aires de chargement et de déchargement de véhicules citernes sont étanches et disposées en pente suffisante pour drainer les fuites éventuelles vers une (des) rétention(s) dimensionnée(s) selon les mêmes règles.

Le transport des produits à l'intérieur de l'établissement est effectué avec les précautions nécessaires pour éviter le renversement accidentel des emballages (arrimage des fûts...)

Le stockage et la manipulation de produits dangereux ou polluants, solides ou liquides (ou liquéfiés) sont effectués sur des aires étanches et aménagées pour la récupération des fuites éventuelles.

Les stockages des déchets susceptibles de contenir des produits polluants sont réalisés sur des aires étanches et aménagées pour la récupération des eaux de ruissellement.

3.3.4 - Les produits récupérés en cas d'accident, les lixiviats et les eaux de ruissellement visées au présent article ne peuvent être rejetés que dans des conditions conformes au présent arrêté ou sont éliminés comme les déchets. En particulier, les produits récupérés en cas d'accident suivent prioritairement la filière déchets.

ARTICLE 4 : COLLECTE DES EFFLUENTS

4.1 - Réseaux de collecte

4.1.1 - Tous les effluents aqueux sont canalisés.

4.1.2 - Les réseaux de collecte des effluents séparent les eaux pluviales non polluées (et les eaux non polluées s'il y en a) et les diverses catégories d'eaux polluées.

4.1.3 - En complément des dispositions prévues à l'article 3.2 - du présent arrêté, les réseaux d'égouts sont conçus et aménagés pour permettre leur curage. Un système de déconnexion doit permettre leur isolement par rapport à l'extérieur. Les effluents aqueux rejetés par les installations ne sont pas susceptibles de dégrader les réseaux d'égouts ou de dégager des produits toxiques ou inflammables dans ces égouts, éventuellement par mélange avec d'autres effluents. Ces effluents ne contiennent pas de substances de nature à gêner le bon fonctionnement des ouvrages de traitement.

4.1.4 - Les collecteurs véhiculant des eaux polluées par des liquides inflammables ou susceptibles de l'être, sont équipés d'une protection efficace contre le danger de propagation de flammes.

ARTICLE 5 : TRAITEMENT DES EFFLUENTS

Les eaux de lavage des pièces mécaniques subissent un pré-traitement par le biais d'un décanteur-déshuileur de 2 m³.

5.1 - Conception des installations de traitement (séparateurs décanteurs deshuileurs ...)

Les installations de traitement sont conçues de manière à faire face aux variations de débit, de température ou de composition des effluents à traiter.

Les procédés de traitement non susceptibles de conduire à un transfert de pollution sont privilégiés pour l'épuration des effluents.

5.2 - Entretien et suivi des installations de traitement

Les installations de traitement sont correctement entretenues. Les principaux paramètres permettant de s'assurer de leur bonne marche sont mesurés périodiquement.

5.3 - Dysfonctionnements des installations de traitement

Les installations de traitement sont conçues, exploitées et entretenues de manière à réduire à leur minimum les durées d'indisponibilité pendant lesquelles elles ne peuvent assurer pleinement leur fonction. Si une indisponibilité ou un dysfonctionnement des installations de traitement sont susceptibles de conduire à un dépassement des valeurs limites imposées par le présent arrêté, l'exploitant prend les dispositions nécessaires pour réduire la pollution émise en limitant ou en arrêtant si besoin les fabrications concernées.

ARTICLE 6 : DÉFINITION DES REJETS

6.1 - Identification des effluents

Les différentes catégories d'effluents sont :

- 1) Les eaux usées : le réseau d'eaux usées récupère les effluents des installations sanitaires, des nettoyages des installations, des purges du réseau, de régénération de l'adoucisseur. Les eaux usées rejoignent le réseau public avant traitement dans la station d'épuration du Clos de Hilde
- 2) Les eaux pluviales : elles sont rejetées dans le réseau public.

6.2 - Dilution des effluents

Il est interdit d'abaisser les concentrations en substances polluantes des rejets par simples dilutions autres que celles résultant du rassemblement des effluents normaux de l'établissement ou celles nécessaires à la bonne marche des installations de traitement.

6.3 - Rejet en nappe

Le rejet direct ou indirect d'effluents même traités dans la (les) nappe(s) d'eaux souterraines est interdit.

6.4 - Caractéristiques générales des rejets

Les effluents rejetés doivent être exempts :

- de matières flottantes,
- de produits susceptibles de dégager en égout ou dans le milieu naturel directement ou indirectement des gaz ou vapeurs toxiques, inflammables ou odorantes,
- de tous produits susceptibles de nuire à la conservation des ouvrages, ainsi que des matières déposables ou précipitables qui, directement ou indirectement, seraient susceptibles d'entraver le bon fonctionnement des ouvrages.

ARTICLE 7 : VALEURS LIMITES DE REJETS

7.1 - Eaux exclusivement pluviales

Le rejet des eaux pluviales ne doit pas contenir plus de :

SUBSTANCES	CONCENTRATIONS (en mg/l)	FLUX (en kg/j)	MÉTHODES DE RÉFÉRENCE
MES	100		NF EN 872
DCO	300		NFT 90101
DBO5	100		NFT 90103
Hydrocarbures totaux	10		NFT 90114

7.2 - Eaux de refroidissement

Les systèmes de refroidissement en circuit ouvert sont interdits.

Les eaux de refroidissement sont intégralement recyclées.

7.3 - Eaux usées

Le raccordement doit être autorisé par la collectivité à laquelle appartient le réseau public, en application de l'article L.35-8 du code de la santé publique.

Une convention fixe les conditions administratives, techniques et financières de raccordement. Elle fixe les conditions de surveillance du fonctionnement de la station d'épuration collective recevant l'effluent industriel et notamment le rendement de l'épuration entre l'entrée et la sortie de la station.

Sans préjudice des conventions de déversement dans le réseau public (art. L35.8 du Code de la Santé Publique), les eaux usées doivent respecter les valeurs limites suivantes, contrôlées, sauf stipulation contraire de la norme, sur l'effluent brut non décanté et non filtré, sans dilution préalable ou mélange avec d'autres effluents :

pH (<u>NFT 90 008</u>) :	5,5 - 8,5 (9,5 en cas de neutralisation à la chaux)
Température :	< 30° C
Matières en suspension	50 mg/l
Cadmium et ses composés	0,05 mg/l
Plomb et ses composés	0,1 mg/l
Mercure et ses composés	0,05 mg/l
Nickel et ses composés	0,5 mg/l
Demande chimique en oxygène	125 mg/l
AOX	0,5 mg/l
Hydrocarbures totaux	10 mg/l
Azote	30 mg/l
Phosphore	10 mg/l
Cuivre et ses composés	0,5 mg/l
Chrome et ses composés	0,5 mg/l

Ces valeurs limites doivent être respectées en moyenne quotidienne. Aucune valeur instantanée ne doit dépasser le double des valeurs limites de concentration.

ARTICLE 8 : CONDITIONS DE REJET

8.1 - Conception et aménagement des ouvrages de rejet

Les points de rejets dans le milieu naturel doivent être en nombre aussi réduit que possible.

Les dispositifs de rejet des effluents liquides sont aménagés de manière à réduire autant que possible la perturbation apportée au milieu récepteur, aux abords du point de rejet, en fonction de l'utilisation de l'eau à proximité immédiate et à l'aval de celui-ci.

Ils doivent, en outre, permettre une bonne diffusion des effluents dans le milieu récepteur.

8.2 - Implantation et aménagement des points de prélèvements

Sur chaque ouvrage de rejet d'effluents liquides sont prévus un point de prélèvement d'échantillons et des points de mesure (débit, température, concentration en polluant, ...).

Ces points sont implantés dans une section dont les caractéristiques (rectitude de la conduite à l'amont, qualité des parois, régime d'écoulement) permettent de réaliser des mesures représentatives de manière à ce que la vitesse n'y soit pas sensiblement ralentie par des seuils ou obstacles situés à l'aval et que l'effluent soit suffisamment homogène.

Ces points sont aménagés de manière à être aisément accessibles et permettre des interventions en toute sécurité. Toutes dispositions doivent également être prises pour faciliter les interventions d'organismes extérieurs à la demande de l'inspection des installations classées.

ARTICLE 9 : CONSÉQUENCES DES POLLUTIONS ACCIDENTELLES

En cas de pollution accidentelle provoquée par l'établissement, l'exploitant devra être en mesure de fournir dans les délais les plus brefs, tous les renseignements dont il dispose permettant de déterminer les mesures de sauvegarde à prendre pour ce qui concerne les personnes, la faune, la flore, les ouvrages exposés à cette pollution, en particulier :

- 1°) la toxicité et les effets des produits rejetés,
- 2°) leur évolution et leurs conditions de dispersion dans le milieu naturel,
- 3°) la définition des zones risquant d'être atteintes par des concentrations en polluants susceptibles d'entraîner des conséquences sur le milieu naturel ou les diverses utilisations des eaux,
- 4°) les méthodes de destruction des polluants à mettre en œuvre,
- 5°) les moyens curatifs pouvant être utilisés pour traiter les personnes, la faune ou la flore exposées à cette pollution,
- 6°) les méthodes d'analyses ou d'identification et organismes compétents pour réaliser ces analyses.

TITRE II : PRÉVENTION DE LA POLLUTION ATMOSPHERIQUE

ARTICLE 10 : DISPOSITIONS GENERALES

L'exploitant prend toutes les dispositions nécessaires dans la conception et l'exploitation des installations pour réduire la pollution de l'air à la source, notamment en optimisant l'efficacité énergétique.

Les poussières, gaz polluants ou odeurs sont, dans la mesure du possible, captés à la source, canalisés et traités. Sans préjudice des règles relatives à l'hygiène et à la sécurité des travailleurs, les rejets doivent être conformes aux dispositions du présent arrêté.

L'ensemble des installations est nettoyé régulièrement et tenu dans un bon état de propreté.

10.1 - Odeurs

Toutes dispositions sont prises pour que l'établissement ne soit pas à l'origine de gaz odorants, susceptibles d'incommoder le voisinage, de nuire à la santé ou à la sécurité publique

Les dispositions nécessaires sont prises pour limiter les odeurs provenant du traitement des effluents.

10.2 - Voies de circulation

Sans préjudice des règles d'urbanisme, l'exploitant prend les dispositions nécessaires pour prévenir les envois de poussières et matières diverses :

- les voies de circulation et aires de stationnement des véhicules sont aménagées (formes de pente, revêtement, etc) et convenablement nettoyées,
- les véhicules sortant de l'installation n'entraînent pas de dépôt de poussière ou de boue sur les voies de circulation. Pour cela, des dispositions telles que le lavage des roues de véhicules doivent être prévues en cas de besoin,
- les surfaces où cela est possible sont engazonnées,
- des écrans de végétation sont mis en place le cas échéant.

10.3 - Stockages

Les stockages de produits pulvérulents sont confinés (récipients, silos, bâtiments fermés) et les installations de manipulation, transvasement, transport de produits pulvérulents sont munies de dispositifs de capotage et d'aspiration permettant de réduire les envois de poussières. Si nécessaire, les dispositifs d'aspiration sont raccordés à une installation de dépoussiérage en vue de respecter les dispositions du présent arrêté. Les équipements et aménagements correspondants satisfont par ailleurs la prévention des risques d'incendie et d'explosion (événements pour les tours de séchage, les dépoussiéreurs...).

Le stockage des autres produits en vrac est réalisé dans la mesure du possible dans des espaces fermés. A défaut, des dispositions particulières tant au niveau de la conception et de la construction (implantation en fonction du vent,...) que de l'exploitation sont mises en œuvre.

ARTICLE 11 : CONDITIONS DE REJET

Les points de rejet dans le milieu naturel sont en nombre aussi réduit que possible.

Les ouvrages de rejet devront permettre une bonne diffusion des effluents dans l'atmosphère.

Notamment, les rejets à l'atmosphère sont dans toute la mesure du possible collectés et évacués après traitement éventuel, par l'intermédiaire de cheminées pour permettre une bonne diffusion des rejets. La forme des conduits, notamment dans leur partie la plus proche du débouché à l'atmosphère, est conçue de façon à favoriser au maximum l'ascension des gaz dans l'atmosphère. Le débouché des cheminées ne comporte pas d'obstacles à la bonne diffusion des gaz (conduits coudés, chapeaux chinois,...). La partie terminale de la cheminée peut comporter un convergent réalisé suivant les règles de l'art lorsque la vitesse d'éjection est plus élevée que la vitesse choisie pour les gaz dans la cheminée. L'emplacement de ces conduits est tel qu'il ne puisse à aucun moment y avoir siphonnage des effluents rejetés dans les conduits ou prises d'air avoisinants. Les contours des conduits ne présentent pas de point anguleux et la variation de la section des conduits au voisinage du débouché est continue et lente.

Sur chaque canalisation de rejet d'effluent sont prévus des points de prélèvement d'échantillons et des points de mesure (débit, température, concentration en polluant, ...) conformes à la norme N.F.X. 44052.

Ces points sont implantés dans une section dont les caractéristiques (rectitude de la conduite à l'amont, qualité des parois, régime d'écoulement, etc.) permettent de réaliser des mesures représentatives de manière que la vitesse n'y soit pas sensiblement ralentie par des seuils ou obstacles situés à l'aval et que l'effluent soit suffisamment homogène.

Ces points sont aménagés de manière à être aisément accessibles et permettre des interventions en toute sécurité. Toutes dispositions doivent également être prises pour faciliter l'intervention d'organismes extérieurs à la demande de l'inspection des installations classées.

Les points de mesure et les points de prélèvements d'échantillons sont équipés des appareils nécessaires pour effectuer les mesures prévues à l'article 14 dans des conditions représentatives.

ARTICLE 12 : TRAITEMENT DES REJETS ATMOSPHERIQUES

12.1 - Obligation de traitement

Les effluents font l'objet, en tant que de besoin, d'un traitement permettant de respecter les valeurs limites fixées par le présent arrêté. La dilution des rejets atmosphériques est interdite.

12.2 - Conception des installations de traitement

Les installations de traitement sont conçues de manière à faire face aux variations de débit, de température ou de composition des effluents à traiter, en particulier à l'occasion du démarrage ou de l'arrêt des installations.

Les procédés de traitement non susceptibles de conduire à un transfert de pollution sont privilégiés pour l'épuration des effluents.

12.3 - Entretien et suivi des installations de traitement

Les installations de traitement sont correctement entretenues. Les principaux paramètres permettant de s'assurer de leur bonne marche sont mesurés périodiquement.

Les résultats de ces mesures sont portés sur un registre éventuellement informatisé et tenus à la disposition de l'inspection des installations classées.

12.4 - Dysfonctionnements

Lorsqu'un équipement est nécessaire pour respecter les valeurs limites d'émission des tableaux suivants, l'exploitant rédige une procédure d'exploitation relative à la conduite à tenir en cas de panne de cet équipement. Cette procédure indique notamment la nécessité :

- d'arrêter l'exploitation de la chaudière associée à cet équipement si le fonctionnement de celui-ci n'est pas rétabli dans les 24 heures suivant le dysfonctionnement ;
- d'informer, dans les 48 heures suivant le dysfonctionnement, l'inspection des installations classées.

La durée de fonctionnement d'une chaudière avec un dysfonctionnement d'un tel équipement ne peut excéder une durée cumulée de 120 heures sur douze mois glissants.

L'exploitant peut toutefois présenter au Préfet une demande de dépassement des durées de 24 et 120 heures précitées, dans les deux cas suivants :

- il existe une impérieuse nécessité de maintenir l'approvisionnement énergétique
- la perte d'énergie produite liée à l'arrêt de l'installation, objet du dysfonctionnement, serait compensée par une installation dont les rejets seraient supérieurs.

Les incidents ayant entraîné le fonctionnement d'une alarme et/ou l'arrêt des installations ainsi que les causes de ces incidents et les remèdes apportés sont consignés dans le registre prévu au 12.3..

ARTICLE 13 : GENERATEURS THERMIQUES

Les installations de combustion sont construites, équipées et exploitées conformément aux dispositions de l'arrêté ministériel du 20 juin 2002.

13.1 - Constitution du parc de générateurs et combustibles utilisés

	Puissance thermique combustible en MWth	Combustibles	Observations
Générateur N° 1	7,11	Gaz	Fuel en secours
Générateur N° 2	7,11	Gaz	Fuel en secours
Générateur n° 3	5,78	Gaz	
Générateur n° 4	7,11	Gaz	
Générateur n° 5	7,11	Gaz	

13.2 - Cheminée

Elle doit satisfaire notamment à l'arrêté ministériel du 20 juin 2002.

	Hauteur en m	diamètre en m	Débit nominal en Nm3/h	vitesse mini d'éjection en m/s
conduit n° 1	54	0,65	8098	12
conduit n° 2	54	0,65	8098	12
conduit n° 3	54	0,65	6629	10
conduit n° 4	54	0,65	8098	12
conduit n° 5	54	0,65	8098	12

13.3 - Valeurs limites d'émission

Sans préjudice de l'article 12.4. du présent arrêté, les valeurs limites d'émission s'appliquent à tous les régimes de fonctionnement stabilisés, à l'exception des périodes de démarrage et de mise à l'arrêt des installations. Toutefois, ces périodes sont aussi limitées dans le temps que possible.

Les valeurs limites d'émission sont exprimées en mg/Nm3.

Les gaz issus des générateurs thermiques respectent les valeurs limites d'émission suivantes pour le SO2, les Nox, les poussières et le CO :

Concentrations en mg/Nm3	G1		G2		G3	G4	G5
	Gaz	Fuel	Gaz	Fuel			
Poussières	5	50	5	50	5	5	5
SO2	35	350(1)	35	350(1)	35	35	35
Nox en équivalent NO2	120	200	120	200	120	120	120
CO	100	100	100	100	100	100	100

→ (1) Cette V.L.E. est de 175 mg/Nm3 à compter du 1^{er} janvier 2008

Flux	en kg/h						
	G1		G2		G3	G4	G5
	Gaz	Fuel	Gaz	Fuel			
poussières	0,040	0,404	0,040	0,404	0,033	0,040	0,040
SO ₂	0,283	2,834	0,283	2,834	0,232	0,283	0,283
NO _x en équivalent NO ₂	0,971	1,619	0,971	1,619	0,795	0,971	0,971
CO	0,809	0,809	0,809	0,809	0,662	0,809	0,809

Le débit des effluents gazeux est exprimé en mètres cubes par heure, rapportés à des conditions normalisées de température (273,15 K) et de pression (101,325 kPa) après déduction de la vapeur d'eau (gaz secs).

Les concentrations en polluants sont exprimées en milligrammes par mètre cube (mg/Nm³) sur gaz sec rapportés à une teneur en oxygène dans les effluents de 3 % en volume.

ARTICLE 14 : SURVEILLANCE DES REJETS ATMOSPHERIQUES

14.1 - Programme de surveillance des émissions atmosphériques

L'exploitant met en place un programme de surveillance des émissions des polluants visées à l'article 13.3.. Les mesures sont effectuées sous la responsabilité de l'exploitant et à ses frais dans les conditions fixées par l'arrêté d'autorisation.

La mesure des émissions des polluants est faite selon les dispositions des normes en vigueur, et notamment celles citées dans l'arrêté du 4 septembre 2000 portant agrément des laboratoires ou des organismes pour certains types de prélèvements et analyses à l'émission des substances dans l'atmosphère. Ce programme comprend notamment les dispositions prévues dans le tableau ci-après :

Paramètres	Fréquence	Méthodes d'analyses
O ₂ (3)	en continu	sonde équipant les brûleurs
CO	en continu	NFX 43-300 et FDX 20361 et FDX 20363
NO _x	semestrielle	-
Poussières (1)	en permanence par opacimétrie	-
SO ₂ (1)	estimation journalière (2)	-

(1) La surveillance des émissions de poussières et de SO₂ n'est réalisée que si le combustible utilisé est du fuel domestique

(2) L'estimation journalière est basée sur la connaissance de la teneur en soufre du fuel domestique et des paramètres de fonctionnement de l'installation.

(3) La mesure de la teneur en oxygène des gaz de combustion est réalisée autant que possible au même endroit que la mesure de la teneur en polluants. A défaut, l'exploitant prend toutes les dispositions nécessaires pour éviter l'arrivée d'air parasite entre le point où est réalisée la mesure de l'oxygène et celui où est réalisée celle des polluants.

14.2 - Transmission des résultats

Les résultats des mesures sont transmis semestriellement à l'inspection des installations classées, accompagnés de commentaires sur les causes des dépassements constatés ainsi que sur les actions correctives mises en œuvre ou envisagées.

14.3 - Vérification des appareils de mesure

Les appareils de mesure fonctionnant en continu sont vérifiés à intervalles réguliers, selon une fréquence inférieure à la journée. Les instruments de mesure de concentrations d'oxydes d'azote, de monoxyde de carbone, de poussières et d'oxygène font l'objet d'un calibrage, au moyen de mesures effectuées en parallèle avec les méthodes de référence normalisées en vigueur.

Les valeurs des incertitudes sur les résultats de mesure, exprimées par les intervalles de confiance à 95 % d'un résultat mesuré unique, ne dépassent pas les pourcentages suivants des valeurs limites d'émissions :

Nox : 20 %

Poussières : 30 %

Les valeurs moyennes horaires sont déterminées pendant les périodes effectives de fonctionnement de l'installation. Son notamment exclues les périodes de démarrage, de mise à l'arrêt, de ramonage, de calibrage des systèmes d'épuration ou des systèmes de mesures des polluants atmosphériques.

Les valeurs moyennes horaires validées sont déterminées à partir des valeurs moyennes horaires, après soustraction de l'incertitude maximale sur les résultats de mesure définie comme suit :

Nox : 20 % de la valeur moyenne horaire

Poussières : 30 % de la valeur moyenne horaire.

Les valeurs moyennes journalières validées s'obtiennent en faisant la moyenne des valeurs moyennes horaires validées.

Il n'est pas tenu compte de la valeur moyenne journalière lorsque trois valeurs moyennes horaires ont dû être invalidées en raison de pannes ou d'opérations d'entretien de l'appareil de mesure en continu. Le nombre de jours qui doivent être écartés pour des raisons de ce type doit être inférieur à 10 par an. L'exploitant prend toutes les mesures nécessaires à cet effet.

Dans l'hypothèse où le nombre de jours écartés dépasse 30 par an, le respect des valeurs limites d'émission doit être apprécié en appliquant les dispositions du paragraphe II de l'article 14.4.

14.4 - Respect des valeurs limites

1) Mesures en continu :

Dans le cas d'une surveillance en continu, les valeurs limites sont considérées comme respectées lorsque les résultats des mesures font apparaître simultanément que :

- aucune valeur moyenne journalière validée ne dépasse la valeur limite fixée par le présent arrêté
- 95 % des valeurs moyennes horaires validées au cours de l'année ne dépassent pas 200 % de la valeur limite d'émission.

2) Mesures discontinues :

Dans le cas de mesures discontinues ou d'autres procédures d'évaluation des émissions, les valeurs limites d'émission sont considérées comme respectées si les résultats, déterminés conformément aux dispositions de l'arrêté d'autorisation, ne dépassent pas les valeurs limites.

14.5 - Contrôle administratif

L'exploitant fait effectuer au moins une fois par an, les mesures prévues à l'article 14.1. par un organisme agréé par le ministre chargé des installations classées, ou s'il n'existe pas, accrédité par le Comité français d'accréditation (COFRAC) ou par un organisme signataire de l'accord multilatéral pris dans le cadre de la Coordination européenne des organismes d'accréditation (European Cooperation for Accreditation ou EA).

Les mesures périodiques des émissions de polluants s'effectuent aux allures représentatives de fonctionnement stabilisé de l'installation. La durée des mesures sera d'au moins une demi-heure, et chaque mesure sera répétée au moins trois fois. Toutefois, il pourra être dérogé à cette règle dans des conditions bien particulières ne permettant pas de respecter les durées de prélèvement (gaz très chargés ou très humides ...) ou de réaliser trois prélèvements (gaz très peu chargés correspondant à des concentrations inférieures à 20 % de la valeur limite ou installations nécessitant des durées de prélèvements supérieures à deux heures...). Dans ce cas, tout justificatif sera fourni dans le rapport d'essai.

Les résultats de mesures périodiques des émissions de polluants sont transmis dans les meilleurs délais à l'inspection des installations classées.

14.6 - Conservation des contrôles et autosurveillance

L'ensemble des données prévues au présent article est tenu à la disposition de l'inspection des installations classées pendant une durée minimale de 3 (trois) ans.

TITRE III : PRÉVENTION DU BRUIT ET DES VIBRATIONS

ARTICLE 15 :

L'installation doit être construite, équipée et exploitée de façon que son fonctionnement ne puisse être à l'origine de bruits aériens ou de vibrations mécaniques susceptibles de compromettre la santé ou la sécurité du voisinage ou de constituer une gêne pour sa tranquillité.

Les prescriptions de :

- l'arrêté ministériel du 23 janvier 1997 relatif à la limitation des bruits émis dans l'environnement par les installations classées pour la protection de l'environnement,
 - la circulaire du 23 juillet 1986 relative aux vibrations mécaniques émises dans l'environnement par les installations classées pour la protection de l'environnement, ainsi que les règles techniques qui y sont annexées,
- sont applicables à l'installation dans son ensemble.

ARTICLE 16 :

Tous les matériels et objets fixes ou mobiles, susceptibles de provoquer des nuisances sonores, ainsi que les dispositifs sonores de protection des biens et des personnes utilisés à l'intérieur de l'établissement doivent être conformes au décret n° 95-79 du 23 janvier 1995 et des arrêtés ministériels pris pour son application.

ARTICLE 17 :

L'usage de tous appareils de communication par voie acoustique (sirènes, haut-parleurs, avertisseurs ...) gênants pour le voisinage, est interdit, sauf si leur emploi est exceptionnel et réservé à la prévention ou au signalement d'incidents graves ou d'accidents.

ARTICLE 18 :

Le contrôle des niveaux acoustiques dans l'environnement doit se faire en se référant au tableau, ci-joint, qui fixe les points de contrôles (plan joint en annexe) et les valeurs correspondantes des niveaux-limites admissibles, en limite d'établissement :

Emplacement des points de mesure	Niveau limite de bruit admissible en dB(A)	
	Période diurne 7 h - 22 h sauf dimanche et jours fériés	Période nocturne 22 h - 6 h y compris dimanche et jours fériés
Limite de propriété	60	50

Les points de contrôle choisis doivent rester libres d'accès en tout moment et en tout temps.

La mesure des émissions sonores d'une installation classée est faite selon la méthode fixée à l'annexe de l'arrêté ministériel du 23 janvier 1997.

ARTICLE 19 :

Les émissions sonores de l'installation ne doivent pas engendrer, dans les zones à émergence réglementée, une valeur supérieure à celles fixées ci-après.

Niveau de bruit ambiant existant dans les zones à émergence réglementée (incluant le bruit de l'établissement)	Emergence admissible de 7 h à 22 h, sauf dimanches et jours fériés	Emergence admissible de 22 h à 7 h, ainsi que les dimanches et jours fériés
supérieur à 35 dB(A) et inférieur ou égal à 45 dB(A)	6 dB(A)	4 dB(A)
supérieur à 45 dB(A)	5 dB(A)	3 dB(A)

L'émergence résulte de la comparaison du niveau de bruit ambiant (établissement en fonctionnement) et du bruit résiduel (absence du bruit généré par l'établissement) tels que définis à l'article 2 de l'arrêté ministériel du 23 janvier 1997.

ARTICLE 20 :

Dans le cas où le bruit particulier de l'établissement est à tonalité marquée au sens du point 1.9 de l'annexe de l'arrêté ministériel du 23 janvier 1997, de manière établie ou cyclique, sa durée d'apparition ne peut excéder 30 % de la durée de fonctionnement de l'établissement dans chacune des périodes diurne ou nocturne définies dans le tableau ci-dessus.

ARTICLE 21 :

L'inspecteur des installations classées peut demander que des contrôles de la situation acoustique soient effectués par un organisme ou une personne qualifiés dont le choix est soumis à son approbation. Une surveillance périodique des émissions sonores en limite de propriété de l'installation classée peut également être demandée par l'inspecteur des installations classées.

ARTICLE 22 :

Pour l'application des dispositions de la circulaire n° 23 du 23 juillet 1986 relative aux vibrations mécaniques émises dans l'environnement par les installations classées, toute intervention nécessitant la mise en oeuvre de la méthode d'analyse fine de la réponse vibratoire telle que définie dans ladite circulaire, ne peut être effectuée que par un organisme agréé.

ARTICLE 23 :

Les frais occasionnés par les mesures prévues aux deux articles précédents du présent arrêté sont supportés par l'exploitant. Les résultats de ces mesures doivent être tenus à la disposition de l'inspecteur des installations classées pendant une période minimale de cinq ans.

TITRE IV : TRAITEMENT ET ELIMINATION DE DECHETS

ARTICLE 24 : GESTION DES DECHETS - GENERALITES

L'exploitant prend toutes les dispositions nécessaires dans la conception et l'exploitation de ses installations pour assurer une bonne gestion des déchets de son entreprise.

A cette fin, il doit, conformément à la partie "déchets" de l'étude d'impact du dossier de demande d'autorisation d'exploiter, successivement:

- limiter à la source la quantité et la toxicité de ses déchets en adoptant des technologies propres;
- trier, recycler, valoriser ses sous-produits de fabrication;
- s'assurer du traitement ou du prétraitement de ses déchets, notamment par voie physico-chimique, biologique ou thermique;
- s'assurer, pour les déchets ultimes dont le volume doit être strictement limité, d'un stockage dans les meilleures conditions possibles.

Les déchets et résidus produits sont stockés, avant leur revalorisation ou leur élimination, dans des conditions ne présentant pas de risques de pollution (prévention d'un lessivage par les eaux météoriques, d'une pollution des eaux superficielles et souterraines, des envols et des odeurs) pour les populations avoisinantes et l'environnement.

Les stockages temporaires, avant recyclage ou élimination des déchets spéciaux, sont réalisés sur des cuvettes de rétention étanches et si possible protégés des eaux météoriques.

Une procédure interne à l'établissement organise la collecte, le tri, le stockage temporaire, le conditionnement, le transport, et le mode d'élimination des déchets.

ARTICLE 25 : NATURE DES DECHETS PRODUITS

Ce tableau est donné à titre indicatif. Il résulte de l'étude d'impact du dossier de demande d'autorisation.

Référence* nomenclature	Nature du déchet	quantité annuelle maximale produite	Filières de traitement
13 05 00	Boues séparateurs hydrocarbures	-	incinération
15 01 01	Emballages papier/carton	1 m3	valorisation
15 01 02	Emballages matières plastiques	1 m3	valorisation
15 02 00	Absorbant matériaux filtrants, chiffons d'essuyage, vêtement de protection	30 kg	incinération

* nomenclature annexée au décret 2002-540 du 18 Avril 2002

ARTICLE 26 : CARACTERISATION DES DECHETS

Pour les déchets de type banal non souillés par des substances toxiques ou polluantes (verre, métaux, matières plastiques, minéraux inertes, terres, stériles, caoutchouc, textile, papiers et cartons, bois notamment), une évaluation des tonnages produits est réalisée.

ARTICLE 27 : ELIMINATION / VALORISATION

Toute incinération à l'air libre ou dans un incinérateur non autorisé au titre de la législation relative aux installations classées, de quelque nature qu'elle soit, est interdite.

27.1 - Déchets spéciaux

Les déchets qui ne peuvent pas être valorisés sont éliminés dans des installations réglementées à cet effet au titre du code de l'Environnement, dans des conditions permettant d'assurer la protection de l'environnement ; l'exploitant est en mesure d'en justifier l'élimination sur demande de l'inspection des installations classées.

Il tiendra à la disposition de l'inspection des installations classées une caractérisation et une quantification de tous les déchets spéciaux générés par ses activités.

Dans ce cadre, il justifiera à compter du 1er juillet 2002, le caractère ultime au sens du Code de l'Environnement, des déchets mis en décharge.

27.2 - Déchets d'emballage

Les seuls modes d'élimination autorisés pour les déchets d'emballage sont la valorisation par réemploi, recyclage ou toute autre action visant à obtenir des matériaux réutilisables ou de l'énergie.

A cette fin, les détenteurs de déchets d'emballage mentionnés à l'article 1^{er} du décret du 13 juillet 1994 doivent:

- a) Soit procéder eux-mêmes à leur valorisation dans des installations agréées selon les modalités décrites aux articles 6 et 7 du présent décret;
- b) Soit les céder par contrat à l'exploitant d'une installation agréée dans les mêmes conditions;
- c) Soit les céder par contrat à un intermédiaire assurant une activité de transport par route, de négoce ou de courtage de déchets, régie par le décret n° 98-679 du 30 juillet 1998 relatif au transport par route, au négoce et au courtage de déchets.

L'exploitant organise le tri et la collecte de ces déchets à l'intérieur de l'installation de manière à en favoriser la valorisation.

27.3 - Sous-produits

Les sous-produits sont stockés dans des conditions évitant tout risque de pollution et de nuisances (prévention des envois, infiltration dans le sol, odeurs, ...) pour les populations et l'environnement.

Les sous-produits issus de la combustion (cendres, mâchefers) sont valorisés, en tenant compte de leurs caractéristiques et des possibilités du marché. L'exploitant fournira annuellement à l'inspection des installations classées un bilan des opérations de valorisation.

ARTICLE 28 : COMPTABILITE - AUTOSURVEILLANCE

28.1 - Déchets spéciaux

Un registre est tenu sur lequel seront reportées les informations suivantes :

- codification selon la nomenclature officielle annexée au décret 2002-540 du 18 Avril 2002
- type et quantité de déchets produits
- opération ayant généré chaque déchet
- nom des entreprises et des transporteurs assurant les enlèvements de déchets
- date des différents enlèvements pour chaque type de déchets
- nom et adresse des centres d'élimination ou de valorisation
- nature du traitement effectué sur le déchet dans le centre d'élimination ou de valorisation

Ce registre est tenu à la disposition de l'inspection des installations classées.

28.2 - Déchets d'emballage

L'exploitant tient une comptabilité précise des déchets d'emballage produits et de leur élimination. Ces informations précisent notamment la nature et les quantités des déchets d'emballage éliminés, les modalités de cette élimination et, pour les déchets qui ont été remis à des tiers, les dates correspondantes, l'identité et la référence de l'agrément de ces derniers ainsi que les termes du contrat passé conformément à l'article 27.2 - du présent arrêté.

TITRE V : PRÉVENTION DES RISQUES ET SÉCURITÉ

ARTICLE 29 : SÉCURITÉ

29.1 - Organisation générale

L'exploitant établit et tient à la disposition de l'inspection des installations classées la liste des équipements importants pour la sécurité.

Les procédures de contrôle, d'essais et de maintenance des équipements importants pour la sécurité ainsi que la conduite à tenir dans l'éventualité de leur indisponibilité, sont établies par consignes écrites.

29.2 - Règles d'exploitation

L'exploitant prend toutes dispositions en vue de maintenir le niveau de sécurité, notamment au niveau des équipements et matériels dont le dysfonctionnement placerait l'installation en situation dangereuse ou susceptible de le devenir.

Ces dispositions portent notamment sur :

- la conduite des installations (consignes en situation normale ou cas de crise, essais périodiques) ;
- l'analyse des incidents et anomalies de fonctionnement ;
- la maintenance et la sous-traitance ;
- l'approvisionnement en matériel et matière ;
- la formation et la définition des tâches du personnel.

Ces dispositions sont tenues à disposition de l'inspection des installations classées.

29.2.1 - Les systèmes de détection, de protection, de sécurité et de conduite intéressant la sûreté de l'installation, font l'objet d'une surveillance et d'opérations d'entretien de façon à fournir des indications fiables, pour détecter les évolutions des paramètres importants pour la sûreté et pour permettre la mise en état de sûreté de l'installation.

Les documents relatifs aux contrôles et à l'entretien liés à la sûreté de l'installation sont archivés et tenus à la disposition de l'inspection des installations classées pendant une année.

29.2.2 - La conduite des installations, tant en situations normales qu'incidentelles ou accidentelles, fait l'objet de documents écrits dont l'élaboration, la mise en place, le réexamen et la mise à jour s'inspirent des règles habituelles d'assurance de la qualité.

29.3 - Entretien - Maintenance

L'exploitant tient à jour un livret de chaufferie qui comprend, notamment, les renseignements suivants :

- nom et adresse de la chaufferie, du propriétaire de l'installation et, éventuellement, de l'entreprise chargée de l'entretien ;
- caractéristiques du local "chaufferie", des installations de stockage du combustible, des générateurs de l'équipement de chauffe ;
- caractéristiques des combustibles préconisées par le constructeur, résultats des mesures de viscosité du fioul lourd et de sa température de réchauffage, mesures prises pour assurer le stockage du combustible, l'évacuation des gaz de combustion et leur température à leur débouché, le traitement des eaux ;

- désignation des appareils de réglage des feux et de contrôle ;
- dispositions adoptées pour limiter la pollution atmosphérique ;
- conditions générales d'utilisation de la chaleur ;
- résultat des contrôles et visa des personnes ayant effectué ces contrôles, consignation des observations faites et suites données ;
- grandes lignes de fonctionnement et incidents d'exploitation, notamment ;
- consommation annuelle de combustible ;
- indications relatives à la mise en place, au remplacement et à la réparation des appareils de réglage des feux et de contrôle ;
- indications des autres travaux d'entretien et opérations de nettoyage et de ramonage.

29.4 - Localisation des zones à risques

L'exploitant recense, sous sa responsabilité, les parties de l'installation qui, en raison des caractéristiques qualitatives et quantitatives des matières mises en œuvre, stockées, utilisées ou produites, sont susceptibles d'être à l'origine d'un sinistre pouvant avoir des conséquences directes ou indirectes sur l'environnement, la sécurité publique ou le maintien en sécurité de l'installation. Ces zones doivent se trouver à l'intérieur de la clôture de l'établissement

Il tient à jour à la disposition de l'inspection des installations classées un plan de ces zones qui doivent être matérialisés dans l'établissement par des moyens appropriés (marquage au sol, panneaux, etc.).

La nature exacte du risque (atmosphère potentiellement explosible, etc.) et les consignes à observer sont indiquées à l'entrée de ces zones et en tant que de besoin rappelées à l'intérieur de celles-ci. Ces consignes doivent être incluses dans le plan de secours s'il existe.

L'exploitant doit pouvoir interdire, si nécessaire l'accès à ces zones

29.5 - Produits dangereux

L'exploitant dispose des documents lui permettant de connaître la nature et les risques des produits dangereux présents dans l'installation; les fiches de données de sécurité prévues dans le code du travail permettent de satisfaire à cette obligation.

A l'intérieur de l'installation classée autorisée, les fûts, réservoirs et autres emballages portent en caractères très lisibles le nom des produits et les symboles de danger conformément, s'il y a lieu, à la réglementation relative à l'étiquetage des substances et préparations chimiques dangereuses.

Les réservoirs contenant des produits incompatibles susceptibles de provoquer des réactions violentes ou de donner naissance à des produits toxiques lorsqu'ils sont mis en contact, doivent être implantés, identifiés et exploités de manière telle qu'il ne soit aucunement possible de mélanger ces produits.

29.6 - Alimentation électrique de l'établissement

L'alimentation électrique des équipements vitaux pour la sécurité doit pouvoir être secourue par une source interne à l'établissement.

Les unités doivent se mettre automatiquement en position de sûreté si les circonstances le nécessitent, et notamment en cas de défaut de l'énergie d'alimentation ou de perte des utilités.

Afin de vérifier les dispositifs essentiels de protection, des tests sont effectués. Ces interventions volontaires font l'objet d'une consigne particulière reprenant le type et la fréquence des manipulations.

Cette consigne est distribuée au personnel concerné et commentée autant que nécessaire.

Par ailleurs, toutes dispositions techniques adéquates doivent être prises par l'exploitant afin que :

- les automates et les circuits de protection soient affranchis des micro- coupures électriques
- le déclenchement partiel ou général de l'alimentation électrique ne puisse pas mettre en défaut ou supprimer totalement ou partiellement la mémorisation de données essentielles pour la sécurité des installations.

29.7 - Sûreté du matériel électrique

Les installations électriques sont conformes à la réglementation et aux normes en vigueur, notamment dans les zones où peuvent apparaître des atmosphères explosives; les zones figurent sur un plan tenu à disposition de l'IIC.

L'établissement est soumis aux dispositions de l'arrêté du 31 Mars 1980 (JO - NC du 30 Avril 1980) portant réglementation des installations électriques des établissements réglementés au titre de la législation sur les installations classées et susceptibles de présenter des risques d'explosion.

L'exploitant doit être en mesure de justifier le type de matériel électrique utilisé dans chacune des zones définies sous sa responsabilité conformément au décret du 17 juillet 1978 puis de la directive ATEX (a/c du 01/07/2003)

Toutes les installations électriques doivent être entretenues en bon état et doivent être contrôlées, après leur installation ou leur modification par une personne compétente

Un contrôle de leur conformité et du bon fonctionnement des installations électriques est réalisé annuellement par un organisme indépendant selon les règles de l'AM du 10 Octobre 2000 pris en application du décret du 14 Novembre 1988 relatif à la protection des travailleurs ; les rapports de contrôle sont tenus à la disposition de l'IIC.

D'une façon générale les équipements métalliques fixes (cuves, réservoirs, canalisations, ...) doivent être mis à la terre conformément aux règlements et normes applicables.

29.8 - Interdiction des feux

Dans les parties de l'installation, visées au point 29.4 - , présentant des risques d'incendie ou d'explosion, il est interdit d'apporter du feu sous une forme quelconque, sauf pour la réalisation de travaux ayant fait l'objet d'un "permis de feu". Cette interdiction doit être affichée en caractères apparents.

29.9 - "Permis de travail" et/ou " permis de feu "

Dans les parties de l'installation visées au point 29.4 - , tous les travaux de réparation ou d'aménagement conduisant à une augmentation des risques (emploi d'une flamme ou d'une source chaude, purge des circuits...) ne peuvent être effectués qu'après délivrance d'un "permis de travail" et éventuellement d'un "permis de feu" et en respectant les règles d'une consigne particulière.

Le "permis de travail" et éventuellement le "permis de feu" et la consigne particulière doivent être établis et visés par l'exploitant ou par la personne qu'il aura nommément désignée. Lorsque les travaux sont effectués par une entreprise extérieure, le "permis de travail" et éventuellement le "permis de feu" et la consigne particulière relative à la sécurité de l'installation, doivent être cosignés par l'exploitant et l'entreprise extérieure ou les personnes qu'ils auront nommément désignées.

Après la fin des travaux et avant la reprise de l'activité, une vérification des installations doit être effectuée par l'exploitant ou son représentant.

29.10 - Clôture de l'établissement

L'usine est clôturée sur toute sa périphérie. La clôture, d'une hauteur minimale de 2 mètres, doit être suffisamment résistante afin d'empêcher les éléments indésirables d'accéder aux installations.

Les zones dangereuses, à déterminer par l'exploitant autour des unités, doivent être signalées sur le site et se trouver à l'intérieur du périmètre clôturé.

29.11 - Accès

Les accès à l'établissement sont constamment fermés ou surveillés et seules les personnes autorisées par l'exploitant, et selon une procédure qu'il a définie, sont admises dans l'enceinte de l'usine.

29.12 - Alimentation en combustible

Les réseaux d'alimentation en combustible doivent être conçus et réalisés de manière à réduire les risques en cas de fuite, notamment dans des espaces confinés. Les canalisations sont en tant que de besoin protégées contre les agressions extérieures (corrosion, choc, température excessive...) et repérées par les couleurs normalisées.

Un dispositif de coupure manuelle, indépendant de tout équipement de régulation de débit, doit être placé à l'extérieur des bâtiments pour permettre d'interrompre l'alimentation en combustible des appareils de combustion. Ce dispositif, clairement repéré et indiqué dans des consignes d'exploitation, doit être placé :

- dans un endroit accessible rapidement et en toutes circonstances ;
- à l'extérieur et en aval du poste de livraison et/ou du stockage du combustible.

Il est parfaitement signalé, maintenu en bon état de fonctionnement et comporte une indication du sens de la manœuvre ainsi que le repérage des positions ouverte et fermée.

Dans les installations alimentées en combustible gazeux, la coupure de l'alimentation en gaz sera assurée par deux vannes automatiques ⁽¹⁾ redondantes, placées en série sur la conduite d'alimentation en gaz. Cette vanne assure la fermeture de l'alimentation en combustible gazeux lorsqu'une fuite de gaz est détectée par un capteur. Ces vannes sont asservies chacune à des capteurs de détection de gaz ⁽²⁾ et un pressostat ⁽³⁾. Toute la chaîne de coupure automatique (détection, transmission du signal, fermeture de l'alimentation de gaz) est testée périodiquement. La position ouverte ou fermée de ces organes est clairement identifiable par le personnel d'exploitation.

Tout appareil de réchauffage d'un combustible liquide doit comporter un dispositif limiteur de la température, indépendant de sa régulation, protégeant contre toute surchauffe anormale du combustible.

Le parcours des canalisations à l'intérieur des locaux où se trouvent les appareils de combustion est aussi réduit que possible. Par ailleurs, un organe de coupure rapide doit équiper chaque appareil de combustion au plus près de celui-ci.

La consignation d'un tronçon de canalisation, notamment en cas de travaux, s'effectuera selon un cahier des charges précis défini par l'exploitant. Les obturateurs à opercule, non manoeuvrables sans fuite possible vers l'atmosphère, sont interdits à l'intérieur des bâtiments.

⁽¹⁾ Vanne automatique : son niveau de fiabilité est maximum, compte tenu des normes en vigueur relatives à ce matériel

⁽²⁾ Capteur de détection de gaz : une redondance est assurée par la présence d'au moins deux capteurs

⁽³⁾ Pressostat : ce dispositif permet de détecter une chute de pression dans la tuyauterie. Son seuil doit être aussi élevé que possible, compte tenu des contraintes d'exploitation

29.13 - Contrôle de la combustion

Les appareils de combustion sont équipés de dispositifs permettant, d'une part, de contrôler leur bon fonctionnement et, d'autre part, en cas de défaut, de mettre en sécurité l'appareil concerné et au besoin l'installation.

Les appareils de combustion sous chaudières utilisant un combustible liquide ou gazeux comportent un dispositif de contrôle de la flamme. Le défaut de son fonctionnement doit entraîner la mise en sécurité des appareils et l'arrêt de l'alimentation en combustible.

29.14 - Détection de gaz - détection d'incendie

Un dispositif de détection de gaz déclenchant, selon une procédure préétablie, une alarme en cas de dépassement des seuils de danger, doit être mis en place dans les installations utilisant un combustible gazeux, exploitées sans surveillance permanente ou bien implantées en sous-sol. Ce dispositif doit couper l'arrivée du combustible et interrompre l'alimentation électrique, à l'exception de l'alimentation des matériels et des équipements destinés à fonctionner en atmosphère explosive, de l'alimentation en très basse tension et de l'éclairage de secours, sans que cette manœuvre puisse provoquer d'arc ou d'étincelle pouvant déclencher une explosion. Un dispositif de détection d'incendie doit équiper les installations implantées en sous-sol.

L'emplacement des détecteurs est déterminé par l'exploitant en fonction des risques de fuite et d'incendie. Leur situation est repérée sur un plan. Ils sont contrôlés régulièrement et les résultats de ces contrôles sont consignés par écrit. La fiabilité des détecteurs est adaptée aux exigences de l'article 29.7. du présent arrêté. Des étalonnages sont régulièrement effectués.

Toute détection de gaz au-delà de 60 % de la limite inférieure d'explosivité (LIE) conduit à la mise en sécurité de toute installation susceptible d'être en contact avec l'atmosphère explosive, sauf les matériels et équipements dont le fonctionnement pourrait être maintenu conformément aux dispositions prévues à l'article 29.7. du présent arrêté. Cette mise en sécurité est prévue dans les consignes d'exploitation.

29.15 - Equipements abandonnés

Les équipements abandonnés ne sont pas maintenus dans les unités. Toutefois, lorsque leur enlèvement est incompatible avec les conditions immédiates d'exploitation, des dispositions matérielles interdisent leur réutilisation.

ARTICLE 30 : MESURES DE PROTECTION CONTRE L'INCENDIE

30.1 - Protection contre la foudre

30.1.1 - Les installations sur lesquelles une agression par la foudre peuvent être à l'origine d'événements susceptibles de porter gravement atteinte, directement ou indirectement, à la sûreté des installations, à la sécurité des personnes ou à la qualité de l'environnement, doivent être protégées contre la foudre conformément à l'arrêté ministériel du 28 janvier 1993.

30.1.2 - Les dispositifs de protection contre la foudre doivent être conformes à la norme française C 17-100 ou à toute norme en vigueur dans un Etat membre de la Communauté européenne et présentant des garanties de sécurité équivalentes.

La norme doit être appliquée en prenant en compte la disposition suivante : pour tout équipement, construction, ensemble d'équipements et constructions ne présentant pas une configuration et des contours hors tout géométriquement simples, les possibilités d'agression et la zone de protection doivent être étudiées par la méthode complète de la sphère fictive. Il en est également ainsi pour les réservoirs, tours, cheminées et, plus généralement, pour toutes structures en élévation dont la dimension verticale est supérieure à la somme des deux autres.

Cependant, pour les systèmes de protection à cage maillée, la mise en place de pointes caprices n'est pas obligatoire.

30.1.3 - L'état des dispositifs de protection contre la foudre des installations visées à l'article 30.1.1 - ci-dessus fait l'objet, tous les cinq ans, d'une vérification suivant l'article 5.1. de la norme française C 17-100 adapté, le cas échéant, au type de système de protection mis en place. Dans ce cas la procédure est décrite dans un document tenu à la disposition de l'inspection des installations classées.

Cette vérification doit également être effectuée après l'exécution de travaux sur les bâtiments et structures protégés ou avoisinants susceptibles d'avoir porté atteinte au système de protection contre la foudre mis en place et après tout impact par la foudre constaté sur ces bâtiments ou structures.

Un dispositif de comptage approprié des coups de foudre doit être installé sur les installations . En cas d'impossibilité d'installer un tel comptage, celle-ci est démontrée.

30.1.4 - Les pièces justificatives du respect des articles 30.1.1 - , 30.1.2 - et 30.1.3 - ci-dessus sont tenues à la disposition de l'inspection des installations classées.

30.2 - Moyens de secours

L'établissement doit être pourvu en moyens de lutte contre l'incendie adaptés aux risques encourus en nombre suffisant et correctement répartis sur la superficie à protéger.

30.3 - Entraînement

Le personnel appelé à intervenir doit être entraîné périodiquement au cours d'exercices organisés à la cadence d'une fois par an au minimum, à la mise en œuvre de matériels d'incendie et de secours.

Le chef d'établissement propose aux Services Départementaux d'Incendie et de Secours leur participation à un exercice commun annuel.

30.4 - Accessibilité

L'accessibilité au bâtiment doit être assurée en tout temps. Les voies d'accès doivent être maintenues libres de tout stationnement.

30.5 - Consignes incendie

Des consignes spéciales précisent :

- L'organisation de l'établissement en cas de sinistre ;
- La composition des équipes d'intervention ;
- La fréquence des exercices ;
- Les dispositions générales concernant l'entretien des moyens d'incendie et de secours ;
- Les modes de transmission et d'alerte ;
- Les moyens d'appel des secours extérieurs et les personnes autorisées à lancer des appels ;
- Les personnes à prévenir en cas de sinistre ;
- L'organisation du contrôle des entrées et de la police intérieure en cas de sinistre.

30.6 - Registre incendie

La date des exercices et essais périodiques des matériels d'incendie, ainsi que les observations sont consignées dans un registre d'incendie.

30.7 - Entretien des moyens d'intervention

Les moyens d'intervention et de secours doivent être maintenus en bon état de service et être vérifiés périodiquement.

Les moteurs thermiques des groupes de pompage d'incendie doivent être essayés au moins une fois par quinzaine et les nourrices de combustible remplies après toute utilisation.

Des contrôles de foisonnement des émulseurs sont effectués au moins une fois par an.

Les cuves de stockage d'émulseurs doivent être nettoyée aussi souvent que nécessaire.

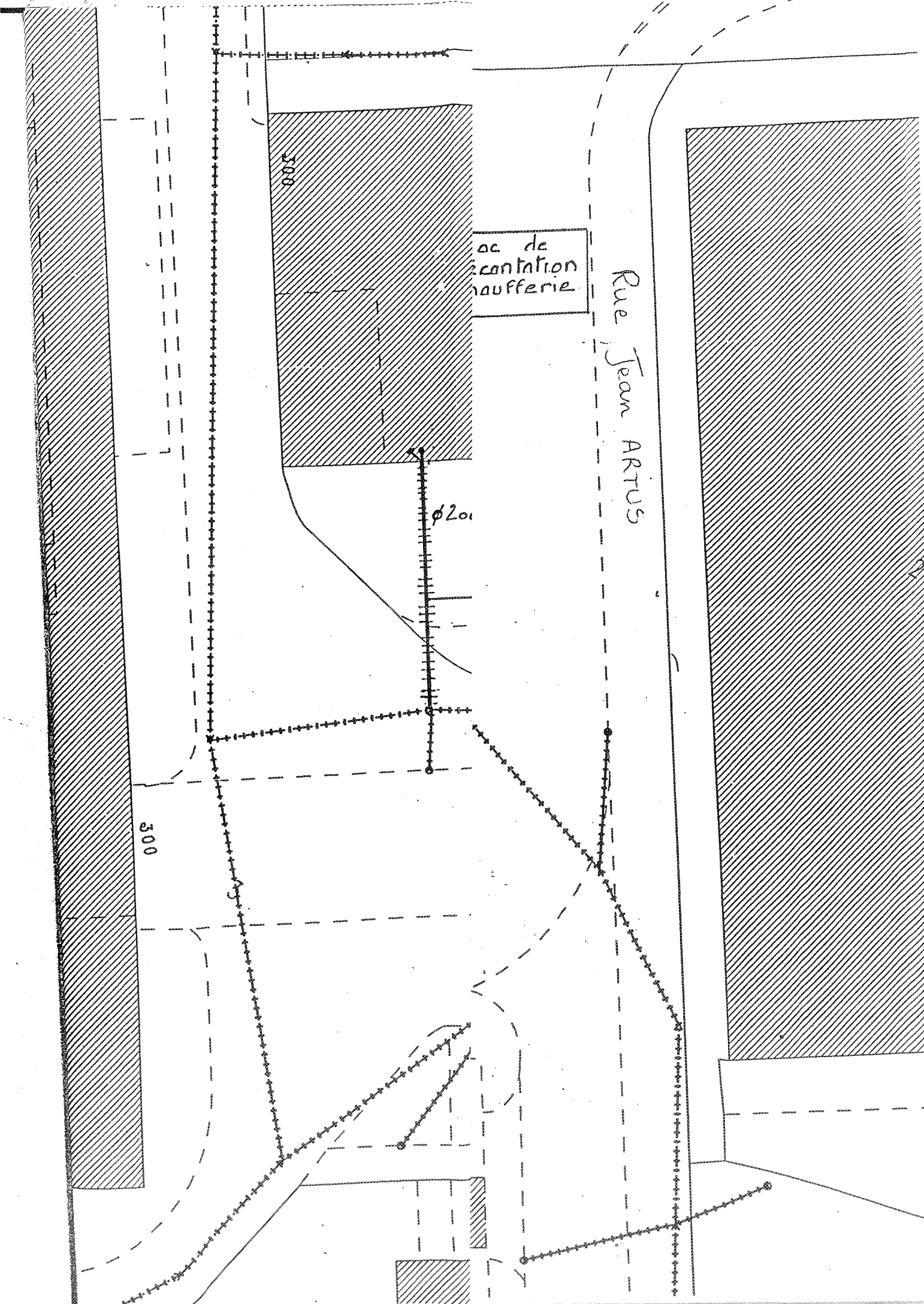
30.8 - Repérage des matériels et des installations

La norme NF X 08 003 relative à l'emploi des couleurs et des signaux de sécurité est appliquée conformément à l'arrêté du 4 Août 1982 afin de signaler les emplacements :

- des moyens de secours
- des stockages présentant des risques
- des locaux à risques
- des boutons d'arrêt d'urgence

ainsi que les diverses interdictions.

**ANNEXE I : PLAN GENERAL DE L'ETABLISSEMENT AVEC
LOCALISATION DE POINTS DE REJET**



ac de cantation saufferie

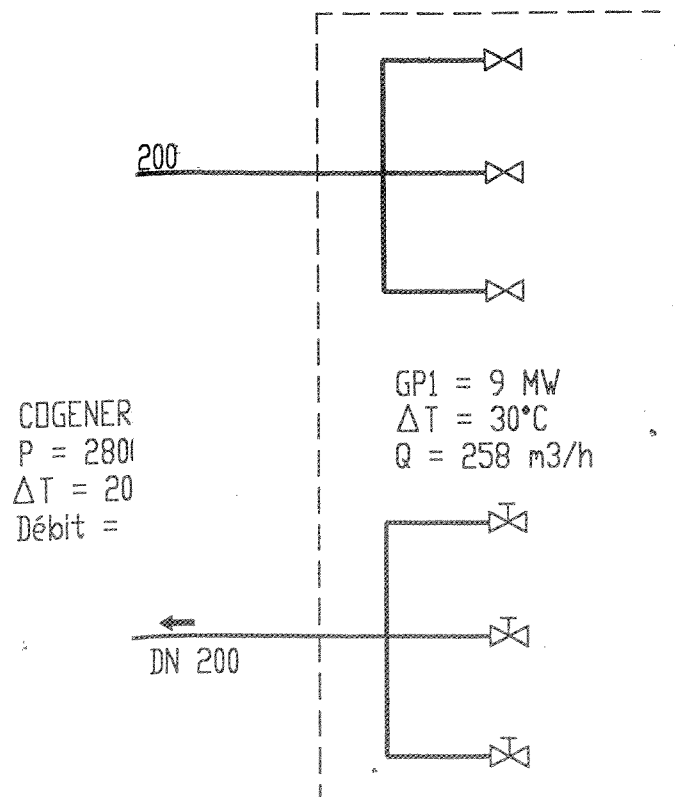
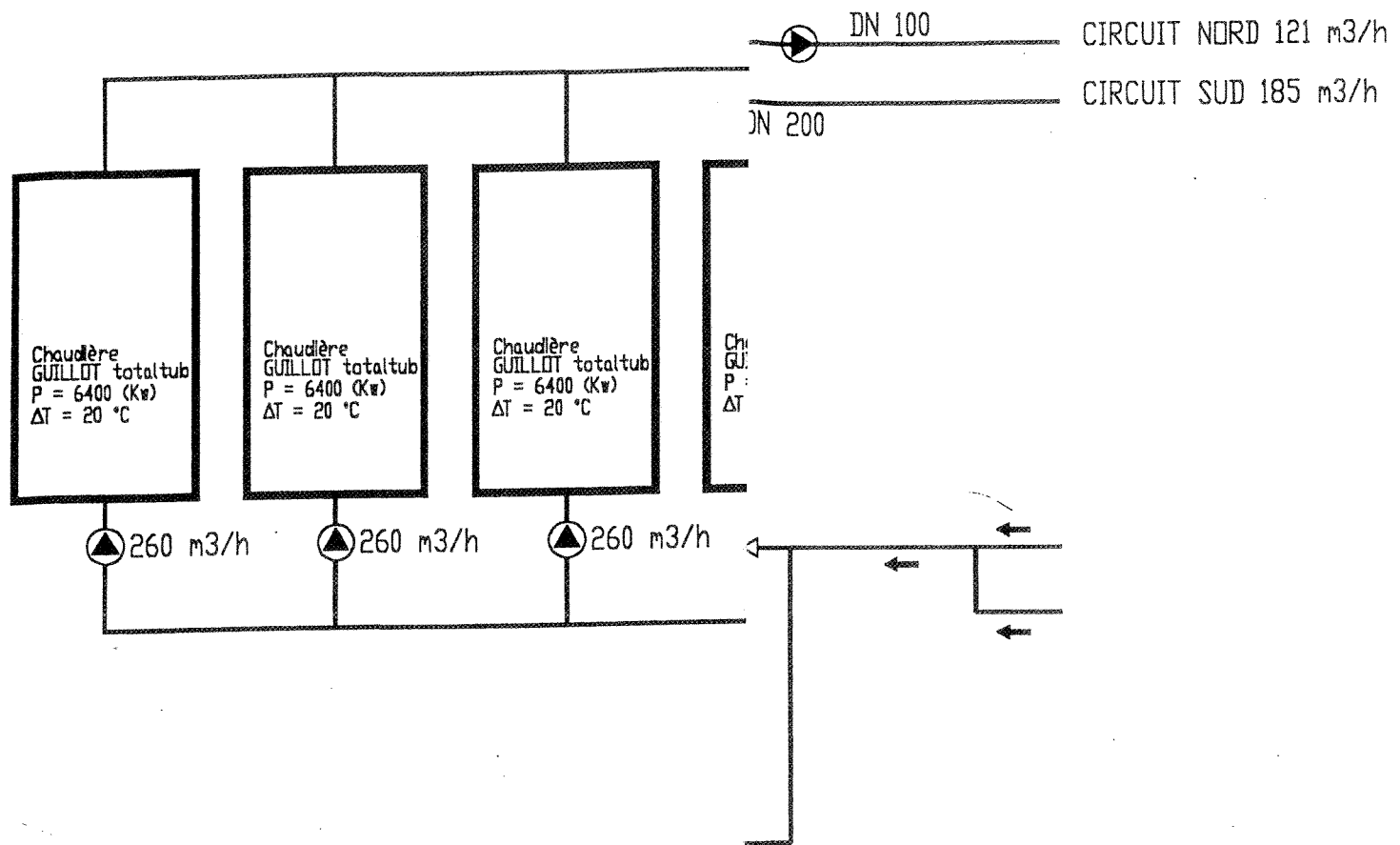
Rue Jean ARTUS

$\phi 200$

300

300

ANNEXE II : SCHEMA DE PRINCIPE GRAND PARC (1 + 2)



ANNEXE III : RECAPITULATIF DES DOCUMENTS ET ENVOIS

A) Documents à tenir à jour et à disposition de l'Inspection des Installations Classées

1) Généralités

- plan de l'établissement
- liste des installations
- livret de chaufferie

2) Eau

- plan des réseaux
- registre de consommation d'eau
- convention de rejets (en cas de rejet dans STEP)

3) Air

- registre de contrôle des installations

4) Déchets

- registre de suivi des déchets

5) Risques

- consignes générales de sécurité
- plan des zones à risques
- registres de suivi foudre, A.P., levage, manutention, électricité
- registre exercices incendie

B) Documents ou résultats d'analyses à adresser à l'Inspection des Installations Classées

FREQUENCE	Mensuelle	Trimestrielle	Semestrielle	Annuelle	Autre
1) AIR					
- autosurveillance des rejets			X		
- calage/organisme agréé				X	
2) RISQUES					
- Vérification des dispositifs de protection contre la foudre					Tous les 5 ans
3) AUTRES					
- Récolement de l'arrêté préfectoral					Sous 1 an
- Redevance I.C.				X	

ANNEXE IV : AUTOSURVEILLANCE DES REJETS GAZEUX

Autosurveillance des rejets atmosphériques (ou résultat de calage par un organisme agréé)

Etablissement :

Identification point de rejet (1) :

Année :

Mois :

Arrêté préfectoral (n° et date) :

Paramètre Fréquence	Durée fonct. h.min	T° de fonct. °C	Débit de rejet Nm3/h	Paramètre A		Paramètre B		Paramètre C	Observations
				%O2	mg/m3	%O2	mg/m3		
Norme AP									
Unité									
date 1									
date 2									
date 3									
date 4									
date 5									
date 6									
date 7									
date 8									
date 9									
date 10									
date 11									
date 12									
date 13									
date 14									
date 15									
date 16									
date 17									
date 18									
date 19									
date 20									
date 21									
date 22									
date 23									
date 24									
date 25									
date 26									
date 27									
date 28									
date 29									
date 30									
date 31									
TOTAL kg/t									
Moyenne mensuelle									

Observations de l'exploitant :

Déclaration à adresser : - à la DRIRE

ANNEXE V : SOMMAIRE

TITRE I : PRÉVENTION DE LA POLLUTION DE L'EAU	1
ARTICLE 1 : PLAN DES RESEAUX.....	1
ARTICLE 2 : PRÉLÈVEMENTS D'EAU	1
2.1 - Dispositions générales.....	1
2.2 - Origine de l'approvisionnement en eau	1
2.3 - Relevé des prélèvements d'eau.....	1
2.4 - Protection des réseaux d'eau potable et des nappes souterraines.....	1
ARTICLE 3 : PRÉVENTION DES POLLUTIONS ACCIDENTELLES.....	2
3.1 - Dispositions générales.....	2
3.2 - Canalisations de transport de fluides	2
3.3 - Capacité de rétention.....	2
ARTICLE 4 : COLLECTE DES EFFLUENTS.....	3
4.1 - Réseaux de collecte.....	3
ARTICLE 5 : TRAITEMENT DES EFFLUENTS.....	3
5.1 - Conception des installations de traitement (séparateurs décanteurs deshuileurs ...)	3
5.2 - Entretien et suivi des installations de traitement	3
5.3 - Dysfonctionnements des installations de traitement.....	4
ARTICLE 6 : DÉFINITION DES REJETS.....	4
6.1 - Identification des effluents.....	4
6.2 - Dilution des effluents.....	4
6.3 - Rejet en nappe.....	4
6.4 - Caractéristiques générales des rejets	4
ARTICLE 7 : VALEURS LIMITES DE REJETS.....	4
7.1 - Eaux exclusivement pluviales.....	4
7.2 - Eaux de refroidissement.....	5
7.3 - Eaux usées.....	5
ARTICLE 8 : CONDITIONS DE REJET.....	6
8.1 - Conception et aménagement des ouvrages de rejet.....	6
8.2 - Implantation et aménagement des points de prélèvements.....	6
ARTICLE 9 : CONSÉQUENCES DES POLLUTIONS ACCIDENTELLES	6
TITRE II : PRÉVENTION DE LA POLLUTION ATMOSPHÉRIQUE	7
ARTICLE 10 : DISPOSITIONS GENERALES	7
10.1 - Odeurs.....	7
10.2 - Voies de circulation	7
10.3 - Stockages	7
ARTICLE 11 : CONDITIONS DE REJET.....	8
ARTICLE 12 : TRAITEMENT DES REJETS ATMOSPHERIQUES.....	8
12.1 - Obligation de traitement.....	8
12.2 - Conception des installations de traitement.....	8
12.3 - Entretien et suivi des installations de traitement	8
12.4 - Dysfonctionnements	9
ARTICLE 13 : GENERATEURS THERMIQUES.....	9
13.1 - Constitution du parc de générateurs et combustibles utilisés.....	9
13.2 - Cheminée	9
13.3 - Valeurs limites d'émission.....	10
ARTICLE 14 : SURVEILLANCE DES REJETS ATMOSPHERIQUES.....	11
14.1 - Programme de surveillance des émissions atmosphériques	11
14.2 - Transmission des résultats.....	12
14.3 - Vérification des appareils de mesure.....	12
14.4 - Respect des valeurs limites	12
14.5 - Contrôle administratif.....	13
14.6 - Conservation des contrôles et autosurveillance	13

TITRE III : PRÉVENTION DU BRUIT ET DES VIBRATIONS	14
ARTICLE 15 :	14
ARTICLE 16 :	14
ARTICLE 17 :	14
ARTICLE 18 :	14
ARTICLE 19 :	15
ARTICLE 20 :	15
ARTICLE 21 :	15
ARTICLE 22 :	15
ARTICLE 23 :	15
TITRE IV : TRAITEMENT ET ELIMINATION DE DECHETS	16
ARTICLE 24 : GESTION DES DECHETS - GENERALITES	16
ARTICLE 25 : NATURE DES DECHETS PRODUITS.....	16
ARTICLE 26 : CARACTERISATION DES DECHETS.....	17
ARTICLE 27 : ELIMINATION / VALORISATION	17
27.1 - Déchets spéciaux.....	17
27.2 - Déchets d'emballage.....	17
27.3 - Sous-produits.....	17
ARTICLE 28 : COMPTABILITE - AUTOSURVEILLANCE	18
28.1 - Déchets spéciaux.....	18
28.2 - Déchets d'emballage.....	18
TITRE V : PRÉVENTION DES RISQUES ET SÉCURITÉ	19
ARTICLE 29 : SÉCURITÉ.....	19
29.1 - Organisation générale.....	19
29.2 - Règles d'exploitation.....	19
29.3 - Entretien - Maintenance	19
29.4 - Localisation des zones à risques.....	20
29.5 - Produits dangereux.....	20
29.6 - Alimentation électrique de l'établissement.....	20
29.7 - Sûreté du matériel électrique.....	21
29.8 - Interdiction des feux.....	21
29.9 - "Permis de travail" et/ou "permis de feu".....	21
29.10 - Clôture de l'établissement.....	21
29.11 - Accès.....	22
29.12 - Alimentation en combustible.....	22
29.13 - Contrôle de la combustion.....	22
29.14 - Détection de gaz - détection d'incendie	23
29.15 - Equipements abandonnés	23
ARTICLE 30 : MESURES DE PROTECTION CONTRE L'INCENDIE	23
30.1 - Protection contre la foudre.....	23
30.2 - Moyens de secours.....	24
30.3 - Entraînement.....	24
30.4 - Accessibilité.....	24
30.5 - Consignes incendie.....	24
30.6 - Registre incendie.....	24
30.7 - Entretien des moyens d'intervention	25
30.8 - Repérage des matériels et des installations	25
ANNEXE I : PLAN GENERAL DE L'ETABLISSEMENT AVEC LOCALISATION DE POINTS DE REJET	26
ANNEXE II : SCHEME DE PRINCIPE GRAND PARC (1 + 2)	27
ANNEXE III : RECAPITULATIF DES DOCUMENTS ET ENVOIS	28
ANNEXE IV : AUTOSURVEILLANCE DES REJETS GAZEUX	29
ANNEXE V : SOMMAIRE	31