



PREFET DE LA VIENNE

**PREFECTURE
SECRETARIAT GENERAL
DIRECTION DES RELATIONS
AVEC LES COLLECTIVITES LOCALES
Bureau de l'Environnement**

A R R E T E n° 2012-DRCL/BE-255

en date du 19 novembre 2012

autorisant Monsieur le Président de la Communauté d'Agglomération du Pays Châtelleraudais à exploiter, sous certaines conditions, ZA de Nonnes "Nonnes Nord", commune de CHATELLERAULT, un centre de transfert de déchets ménagers et autres résidus urbains, activité soumise à la réglementation des installations classées pour la protection de l'environnement.

**Le Préfet de la Région Poitou-Charentes,
Préfet de la Vienne,
Officier de la légion d'honneur,
Officier de l'ordre national du mérite,**

- Vu le code de l'environnement notamment son Titre 1^{er} du Livre V ;
- Vu le décret n°2005-635 du 30 mai 2005 relatif au contrôle des circuits de traitement des déchets ;
- Vu l'arrêté du 31 mars 1980 relatif à la réglementation des installations électriques des établissements réglementés au titre de la législation sur les installations classées et susceptibles de présenter des risques d'explosion ;
- Vu l'arrêté du 23 janvier 1997 modifié relatif à la limitation des bruits émis dans l'environnement par les installations classées pour la protection de l'environnement ;
- Vu l'arrêté du 2 février 1998 relatif aux prélèvements et à la consommation d'eau ainsi qu'aux rejets de toute nature des installations classées pour la protection de l'environnement soumises à autorisation ;
- Vu l'arrêté du 7 juillet 2005 fixant le contenu des registres mentionnés à l'article 2 du décret n°2005-635 du 30 mai 2005 relatif au contrôle des circuits de traitement des déchets et concernant les déchets dangereux et les déchets autres que dangereux ou radioactifs ;
- Vu l'arrêté du 29 juillet 2005 fixant le formulaire du bordereau de suivi des déchets dangereux ;
- Vu l'arrêté du 29 septembre 2005 relatif à l'évaluation et à la prise en compte de la probabilité d'occurrence, de la cinétique, de l'intensité des effets et de la gravité des conséquences des accidents potentiels dans les études de dangers des installations classées soumises à autorisation ;
- Vu l'arrêté du 15 janvier 2008 relatif à la protection contre la foudre de certaines installations classées ;
- Vu la demande déclarée recevable par l'inspection des installations classées le 18 novembre 2011 et présentée par Monsieur le Président de la Communauté d'Agglomération du Pays Châtelleraudais pour l'exploitation, ZA de Nonnes "Nonnes Nord", commune de CHATELLERAULT, d'un centre de transfert de déchets ménagers et autres résidus urbains, activité relevant de la réglementation des installations classées pour la protection de l'environnement ;
- Vu l'ensemble des pièces du dossier ;
- Vu les résultats de l'enquête publique à laquelle il a été procédé du 21 février 2012 au 22 mars 2012 et les conclusions du commissaire-enquêteur ;
- Vu les avis exprimés par les différents services et organismes consultés ;
- Vu les avis des conseils municipaux des communes de Châtellerault et Naintré ;
- Vu l'avis du Sous-Préfet de Châtellerault ;

Vu l'arrêté préfectoral n° 2012-DRCL/BE-209 du 24 juillet 2012 portant sursis à statuer sur la demande ;

Vu le rapport de synthèse et les propositions de l'Inspection des Installations Classées du 27 septembre 2012 ;

Vu l'avis émis par le Conseil Départemental de l'Environnement et des Risques Sanitaires et Technologiques le 18 octobre 2012 ;

Vu le projet d'arrêté notifié à la Communauté d'Agglomération du Pays Châtelleraudais le 26 octobre 2012 ;

CONSIDERANT que la Communauté d'Agglomération du Pays Châtelleraudais n'a pas d'observation à formuler sur le projet d'arrêté qui lui a été notifié le 26 octobre 2012 ;

CONSIDERANT qu'en application des dispositions de l'article L. 512-1 du code de l'environnement, l'autorisation ne peut être accordée que si les dangers ou inconvénients de l'installation peuvent être prévenus par des mesures que spécifie l'arrêté préfectoral ;

CONSIDÉRANT que les mesures imposées à l'exploitant sont de nature à prévenir les nuisances et les risques présentés par les installations ;

CONSIDERANT que les conditions d'aménagement et d'exploitation, les modalités d'implantation, prévues dans le dossier de demande d'autorisation permettent de limiter les inconvénients et dangers ;

CONSIDERANT que les conditions légales de délivrance de l'autorisation sont réunies,

Sur proposition du Secrétaire Général de la Préfecture de la Vienne,

ARRETE

TITRE 1 - PORTÉE DE L'AUTORISATION ET CONDITIONS GÉNÉRALES

CHAPITRE 1.1 BÉNÉFICIAIRE ET PORTÉE DE L'AUTORISATION

ARTICLE 1.1.1. EXPLOITANT TITULAIRE DE L'AUTORISATION

La Communauté d'Agglomération du Pays Châtelleraudais dont le siège social est situé à Hotel de Ville – 78, bd Blossac – BP 619 – 86106 CHATELLERAULT est autorisée, sous réserve du respect des prescriptions annexées au présent arrêté, à exploiter sur le territoire de la communes de Châtellerault, au ZA de Nonnes – 86100 CHATELLERAULT, les installations détaillées dans les articles suivants.

ARTICLE 1.1.2. INSTALLATIONS NON VISÉES PAR LA NOMENCLATURE OU SOUMISES À DÉCLARATION OU SOUMISES A ENREGISTREMENT

Les prescriptions du présent arrêté s'appliquent également aux autres installations ou équipements exploités dans l'établissement, qui, mentionnés ou non dans la nomenclature, sont de nature par leur proximité ou leur connexité avec une installation soumise à autorisation à modifier les dangers ou inconvénients de cette installation.

Les dispositions des arrêtés ministériels existants relatifs aux prescriptions générales applicables aux installations classées soumises à déclaration sont applicables aux installations classées soumises à déclaration incluses dans l'établissement dès lors que ces installations ne sont pas régies par le présent arrêté préfectoral d'autorisation.

Les dispositions des arrêtés ministériels existants relatifs aux prescriptions générales applicables aux installations classées soumises à enregistrement sont applicables aux installations classées soumises à enregistrement incluses dans l'établissement dès lors que ces prescriptions générales ne sont pas contraires à celles fixées dans le présent arrêté.

CHAPITRE 1.2 NATURE DES INSTALLATIONS

ARTICLE 1.2.1. LISTE DES INSTALLATIONS CONCERNÉES PAR UNE RUBRIQUE DE LA NOMENCLATURE DES INSTALLATIONS CLASSÉES

Rubrique	Libellé de la rubrique (activité)	Nature de l'installation (<Volume maximum)	Volume autorisé	Régime
2716-1	Installation de transit, regroupement ou tri de déchets non dangereux non inertes à l'exclusion des installations visées aux rubriques 2710, 2711, 2712, 2713, 2714, 2715 et 2719. Le volume susceptible d'être présent dans l'installation étant supérieur ou égal à 1000 m ³	Transfert d'Ordures Ménagères Résiduelles (OMr) (<180m ³) Transfert de déchets verts (<4500m ³)	4680 m ³	A

2260-2b	Broyage, concassage, criblage, déchiquetage, ensachage, pulvérisation, trituration, granulation, nettoyage, tamisage, blutage, mélange, épluchage et décortication des substances végétales et de tous produits organiques naturels, y compris la fabrication d'aliments composés pour animaux, mais à l'exclusion des activités visées par les rubriques 2220, 2221, 2225, 2226. Autres installations que celles visées au 1 : La puissance installée de l'ensemble des machines fixes concourant au fonctionnement de l'installation étant supérieure à 100 kW mais inférieure ou égale à 500 kW.	Broyage et Criblage des déchets verts	< 500 kW	D
2715	Installation de transit, regroupement ou tri de déchets non dangereux de verre à l'exclusion des installations visées à la rubrique 2710. Le volume susceptible d'être présent dans l'installation étant inférieur à 250 m³	Transfert de verre	200 m³	NC
2714	Installation de transit, regroupement ou tri de déchets non dangereux de papiers/cartons, plastiques, caoutchouc, textiles, bois à l'exclusion des activités visées aux rubriques 2710 et 2711. Le volume susceptible d'être présent dans l'installation étant inférieur à 100 m³.	Transfert de Déchets d'Emballages Légers (DEL)	90 m³	NC

A (Autorisation) ou D (Déclaration) ou NC (Non Classée)

Volume autorisé : éléments caractérisant la consistance, le rythme de fonctionnement, le volume des installations ou les capacités maximales autorisées.

ARTICLE 1.2.2. SITUATION DE L'ÉTABLISSEMENT

Les installations autorisées sont situées sur les communes, parcelles et lieux-dits suivants :

Communes	Parcelles
Chatellerault	Section AR n°143 (pp*)

*pp : pour partie

Les installations citées à l'article 1.2.1 ci-dessus sont reportées sur le plan de situation de l'établissement en Annexe 1 du présent arrêté.

Les coordonnées Lambert II étendues du site sont les suivantes:

x=462314

y=2200744

ARTICLE 1.2.3. CONSISTANCE DES INSTALLATIONS AUTORISÉES

L'établissement comprenant l'ensemble des installations classées et connexes est organisé de la façon suivante et est reporté sur le plan de l'installation en Annexe 2 du présent arrêté:

- Un bâtiment de transfert couvert comprenant:
 - Deux quais de transfert gravitaire des Ordures Ménagères résiduelles (OMr),
 - Un quai de transfert gravitaire de Déchets d'Emballage Légers (DEL),
 - Un atelier,
 - Des locaux sociaux et administratifs et réfectoire,
- Des aires de transit comprenant:
 - Un box de transfert sur dalle du verre (80m²),
 - Une aire de transit et de broyage des Déchets Verts (2000m²)
- Des installations communes à l'ensemble des activités du site:
 - Un pont bascule,
 - Des voiries et réseaux,
 - Une aire de lavage des bennes,
 - Des dispositifs de récupération des eaux et des lixiviats,
 - Des aménagements paysagers.

Article 1.2.3.1. Horaire des activités

L'activité de gestion des déchets se fera du lundi au samedi de 6h00 à 18h00.

L'activités de broyage de déchets verts se fera du lundi au samedi de 8h00 à 18h00.

CHAPITRE 1.3 CONFORMITÉ AU DOSSIER DE DEMANDE D'AUTORISATION

Les installations et leurs annexes, objet du présent arrêté, sont disposées, aménagées et exploitées conformément aux plans et données techniques contenus dans les différents dossiers déposés par l'exploitant. En tout état de cause, elles respectent par ailleurs les dispositions du présent arrêté, des arrêtés complémentaires et les réglementations autres en vigueur.

CHAPITRE 1.4 DURÉE DE L'AUTORISATION

La présente autorisation cesse de produire effet si l'installation n'a pas été mise en service dans un délai de trois ans ou n'a pas été exploitée durant deux années consécutives, sauf cas de force majeure.

CHAPITRE 1.5 GARANTIES FINANCIÈRES

ARTICLE 1.5.1. OBJET DES GARANTIES FINANCIÈRES

Les garanties financières définies dans le présent arrêté s'appliquent pour les activités visées au 1.2

ARTICLE 1.5.2. MONTANT DES GARANTIES FINANCIÈRES

Montant total des garanties à constituer : 129554 euros.

TP01 (avril 2012) : 699.80

ARTICLE 1.5.3. ETABLISSEMENT DES GARANTIES FINANCIÈRES

Dès la mise en activité de l'installation de transit des déchets verts et dans les conditions prévues par le présent arrêté, l'exploitant adresse au Préfet :

- le document attestant la constitution des garanties financières établie dans les formes prévues par l'arrêté ministériel du 31 juillet 2012;
- la valeur datée du dernier indice public TP01.

ARTICLE 1.5.4. RENOUVELLEMENT DES GARANTIES FINANCIÈRES

Le renouvellement des garanties financières intervient au moins trois mois avant la date d'échéance du document prévu à l'article 1.5.3

Pour attester du renouvellement des garanties financières, l'exploitant adresse au Préfet, au moins trois mois avant la date d'échéance, un nouveau document dans les formes prévues par l'arrêté ministériel du 31 juillet 2012.

ARTICLE 1.5.5. ACTUALISATION DES GARANTIES FINANCIÈRES

L'exploitant est tenu d'actualiser le montant des garanties financières tous les cinq ans au prorata de la variation de l'indice publié TP01 et en atteste auprès du Préfet.

ARTICLE 1.5.6. RÉVISION DU MONTANT DES GARANTIES FINANCIÈRES

Le montant des garanties financières pourra être révisé lors de toutes modifications des conditions d'exploitation telles que définies à l'article 1.6.1 du présent arrêté.

ARTICLE 1.5.7. ABSENCE DE GARANTIES FINANCIÈRES

Outre les sanctions rappelées à l'article L. 516-1 du code de l'environnement, l'absence de garanties financières peut entraîner la suspension du fonctionnement des installations classées visées au présent arrêté, après mise en œuvre des modalités prévues à l'article L.514-1 de ce code. Conformément à l'article L.514-3 du même code, pendant la durée de la suspension, l'exploitant est tenu d'assurer à son personnel le paiement des salaires, indemnités et rémunérations de toute nature auxquels il avait droit jusqu'alors.

ARTICLE 1.5.8. APPEL DES GARANTIES FINANCIÈRES

En cas de défaillance de l'exploitant, le Préfet peut faire appel aux garanties financières :

- Pour la mise en sécurité de l'installation en application des dispositions mentionnées aux articles R. 512-39-1;
- Pour les mesures de gestion de la pollution des sols ou des eaux souterraines.

ARTICLE 1.5.9. LEVÉE DE L'OBLIGATION DE GARANTIES FINANCIÈRES

L'obligation de garanties financières est totalement ou partiellement levée lorsque le site a été remis en état totalement ou partiellement ou lorsque l'activité a été totalement ou partiellement arrêtée.

Le préfet détermine, dans les formes prévues à l'article R. 512-31, la date à laquelle peut être levée, en tout ou partie, l'obligation de garanties financières, en tenant compte des dangers ou inconvénients résiduels de l'installation. La décision du préfet ne peut intervenir qu'après consultation des maires des communes intéressées.

En application de l'article R. 516-5 du code de l'environnement, le préfet peut demander la réalisation, aux frais de l'exploitant, d'une évaluation critique par un tiers expert des éléments techniques justifiant la levée de l'obligation de garanties financières.

CHAPITRE 1.6 MODIFICATIONS ET CESSATION D'ACTIVITÉ

ARTICLE 1.6.1. PORTER À CONNAISSANCE

Toute modification apportée par le demandeur aux installations, à leur mode d'utilisation ou à leur voisinage, et de nature à entraîner un changement notable des éléments du dossier de demande d'autorisation, est portée avant sa réalisation à la connaissance du Préfet avec tous les éléments d'appréciation.

ARTICLE 1.6.2. MISE À JOUR DES ÉTUDES D'IMPACT ET DE DANGERS

Les études d'impact et de dangers sont actualisées à l'occasion de toute modification notable telle que prévue à l'article R. 512-33 du code de l'environnement. Ces compléments sont systématiquement communiqués au Préfet qui pourra demander une analyse critique d'éléments du dossier justifiant des vérifications particulières, effectuée par un organisme extérieur expert dont le choix est soumis à son approbation. Tous les frais engagés à cette occasion sont supportés par l'exploitant.

ARTICLE 1.6.3. TRANSFERT SUR UN AUTRE EMPLACEMENT

Tout transfert sur un autre emplacement des installations visées sous l'article 1.2.1 du présent arrêté nécessite une nouvelle demande d'autorisation ou d'enregistrement ou déclaration.

Tout déplacement, à l'intérieur du site autorisé, des installations classées visées au présent arrêté ou toute implantation (bureaux, réfectoire, ...) de nature à modifier la cartographie des risques devront faire l'objet du porter à connaissance prévu à l'article 1.6.1.

ARTICLE 1.6.4. CHANGEMENT D'EXPLOITANT

Dans le cas où l'établissement change d'exploitant, le successeur fait la déclaration au Préfet dans le mois qui suit la prise en charge de l'exploitation.

ARTICLE 1.6.5. CESSATION D'ACTIVITÉ

Sans préjudice des mesures de l'article R. 512-74 du code de l'environnement, pour l'application des articles R. 512-39-1 à R. 512-39-5, l'usage à prendre en compte est de type industriel.

Lorsqu'une installation classée est mise à l'arrêt définitif, l'exploitant notifie au préfet la date de cet arrêt trois mois au moins avant celui-ci.

La notification prévue ci-dessus indique les mesures prises ou prévues pour assurer, dès l'arrêt de l'exploitation, la mise en sécurité du site. Ces mesures comportent notamment :

- l'évacuation ou l'élimination des produits dangereux, et, pour les installations autres que les installations de stockage de déchets, celle des déchets présents sur le site ;
- des interdictions ou limitations d'accès au site ;
- la suppression des risques d'incendie et d'explosion ;
- la surveillance des effets de l'installation sur son environnement.

En outre, l'exploitant place le site de l'installation dans un état tel qu'il ne puisse porter atteinte aux intérêts mentionnés à l'article L. 511-1 et qu'il permette un usage futur du site déterminé selon l'usage prévu au premier alinéa du présent article.

CHAPITRE 1.7 RESPECT DES AUTRES LÉGISLATIONS ET RÉGLEMENTATIONS

ARTICLE 1.7.1. RESPECT DES AUTRES LEGISLATIONS ET REGLEMENTATIONS

Les dispositions de cet arrêté préfectoral sont prises sans préjudice des autres législations et réglementations applicables, et notamment le code minier, le code civil, le code de l'urbanisme, le code du travail et le code général des collectivités territoriales, ainsi que la réglementation sur les équipements sous pression.

Les droits des tiers sont et demeurent expressément réservés.

La présente autorisation ne vaut pas permis de construire.

TITRE 2 – GESTION DE L'ÉTABLISSEMENT

CHAPITRE 2.1 EXPLOITATION DES INSTALLATIONS

ARTICLE 2.1.1. OBJECTIFS GÉNÉRAUX

L'exploitant prend toutes les dispositions nécessaires dans la conception l'aménagement, l'entretien et l'exploitation des installations pour :

- limiter la consommation d'eau, et limiter les émissions de polluants dans l'environnement ;
- la gestion des effluents et déchets en fonction de leurs caractéristiques, ainsi que la réduction des quantités rejetées ;
- prévenir en toutes circonstances, l'émission, la dissémination ou le déversement, chroniques ou accidentels, directs ou indirects, de matières ou substances qui peuvent présenter des dangers ou inconvénients pour la commodité de voisinage, pour la santé, la sécurité, la salubrité publiques, pour l'agriculture, pour la protection de la nature, de l'environnement et des paysages, pour l'utilisation rationnelle de l'énergie ainsi que pour la conservation des sites et des monuments ainsi que des éléments du patrimoine archéologique.

ARTICLE 2.1.2. CONSIGNES D'EXPLOITATION

L'exploitant établit des consignes d'exploitation pour l'ensemble des installations comportant explicitement les vérifications à effectuer, en conditions d'exploitation normale, en périodes de démarrage, de dysfonctionnement ou d'arrêt momentané de façon à permettre en toutes circonstances le respect des dispositions du présent arrêté.

Ces éléments sont consignés dans le dossier « installations classées » prévu au chapitre 2.6.

L'exploitation se fait sous la surveillance de personnes nommément désignées par l'exploitant et ayant une connaissance des dangers des produits stockés ou utilisés dans l'installation.

ARTICLE 2.1.3. DISPOSITION TRANSITOIRE DURANT LA PHASE DE CHANTIER ET LES TROIS PREMIÈRES ANNÉES D'EXPLOITATION

L'exploitant prend toutes dispositions permettant d'éviter tous transferts de polluants et en particulier de l'arsenic contenu dans le sol vers les milieux hydrogéologiques et les sols.

L'exploitant réalise le suivi de la concentration d'arsenic dans les eaux souterraines à partir d'un piézomètre situé en aval hydraulique immédiat de l'installation.

La fréquence des contrôles sera :

- avant la phase de travaux,
- tous les trois mois durant la phase de travaux,
- tous les ans pendant les trois premières années après la phase de travaux.

L'autocontrôle annuel sur les eaux du bassin d'infiltration (point de rejet n°2 de l'article 4.3.5) portera pendant les trois premières années d'exploitation, sur les paramètres cités dans l'Annexe 1 de l'arrêté du 10 juillet 1990 relatif à l'interdiction des rejets de certaines substances dans les eaux souterraines en provenance d'installations classées.

CHAPITRE 2.2 RÉSERVES DE PRODUITS OU MATIÈRES CONSOMMABLES

ARTICLE 2.2.1. RÉSERVES DE PRODUITS

L'établissement dispose de réserves suffisantes de produits ou matières consommables utilisés de manière courante ou occasionnelle pour assurer la protection de l'environnement tels que manches de filtre, produits de neutralisation, liquides inhibiteurs, produits absorbants, ...

CHAPITRE 2.3 INTÉGRATION DANS LE PAYSAGE

ARTICLE 2.3.1. PROPRETÉ

L'exploitant prend les dispositions appropriées qui permettent d'intégrer l'installation dans le paysage. L'ensemble des installations est maintenu propre et entretenu en permanence.

L'exploitant prend les mesures nécessaires afin d'éviter la dispersion sur les voies publiques et les zones environnantes de poussières, papiers, boues, déchets, ...

Les véhicules sortant de l'établissement ne doivent pas entraîner d'envols, de dépôts de poussières ou de boues sur les voies de circulation publique.

ARTICLE 2.3.2. ESTHÉTIQUE

Les abords de l'installation, placés sous le contrôle de l'exploitant sont aménagés et maintenus en bon état de propreté (peinture,...). Les émissaires de rejet et leur périphérie font l'objet d'un soin particulier (plantations, engazonnement,...).

Les abords du bassin d'infiltration situé sur le site sont plantés de Saules.

CHAPITRE 2.4 DANGER OU NUISANCE NON PRÉVENU

Tout danger ou nuisance non susceptible d'être prévenu par les prescriptions du présent arrêté est immédiatement porté à la connaissance du Préfet par l'exploitant.

CHAPITRE 2.5 INCIDENTS OU ACCIDENTS

ARTICLE 2.5.1. DÉCLARATION ET RAPPORT

L'exploitant est tenu à déclarer dans les meilleurs délais à l'inspection des installations classées les accidents ou incidents survenus du fait du fonctionnement de son installation qui sont de nature à porter atteinte aux intérêts mentionnés à l'article L. 511-1 du code de l'environnement.

Un rapport d'accident ou, sur demande de l'inspection des installations classées, un rapport d'incident est transmis par l'exploitant à l'inspection des installations classées. Il précise notamment les circonstances et les causes de l'accident ou de l'incident, les effets sur les personnes et l'environnement, les mesures prises ou envisagées pour éviter un accident ou un incident similaire et pour en pallier les effets à moyen ou long terme.

Ce rapport est transmis sous 15 jours à l'inspection des installations classées.

CHAPITRE 2.6 RÉCAPITULATIF DES DOCUMENTS TENUS À LA DISPOSITION DE L'INSPECTION

L'exploitant établit et tient à jour un dossier comportant les documents suivants :

- le dossier de demande d'autorisation initial,
- les plans tenus à jour,
- les récépissés de déclaration et les prescriptions générales, en cas d'installations soumises à déclaration non couvertes par un arrêté d'autorisation,
- les arrêtés préfectoraux associés aux enregistrements et les prescriptions générales ministérielles, en cas d'installations soumises à enregistrement non couvertes par un arrêté d'autorisation,
- les arrêtés préfectoraux relatifs aux installations soumises à autorisation, pris en application de la législation relative aux installations classées pour la protection de l'environnement.

Tous les documents, enregistrements, résultats de vérification et registres répertoriés dans le présent arrêté ; ces documents peuvent être informatisés, mais dans ce cas des dispositions doivent être prises pour la sauvegarde des données.

Ce dossier est tenu à la disposition de l'inspection des installations classées sur le site durant 5 années au minimum.

CHAPITRE 2.7 RÉCAPITULATIF DES CONTRÔLES À EFFECTUER ET DES DOCUMENTS À TRANSMETTRE À L'INSPECTION

ARTICLE 2.7.1. RÉCAPITULATIF DES CONTRÔLES À EFFECTUÉS

Articles	Contrôles à effectuer	Périodicité du contrôle
2.1.3	Mesure de la concentration d'Arsenic dans les eaux souterraines	Avant le début des travaux Tous les trimestres durant les travaux Annuelle durant les 3 premières années d'exploitation
6.2	Mesures des niveaux sonores	Six mois après la notification puis tous les 3 ans
7.3.1	Vérification des installations électriques	Tous les ans

4.3.9.1	Contrôle des eaux résiduaires rejetées en station d'épuration collective	Tous les ans
4.3.9.2	Contrôle des eaux en sortie de déboureur-déshuileur	Tous les ans

ARTICLE 2.7.2. RÉCAPITULATIF DES DOCUMENTS À TRANSMETTRE À L'INSPECTION

L'exploitant transmet à l'inspection les documents suivants :

Articles	Documents à transmettre	Périodicités / échéances
1.5.1	Modification des installation (au préfet)	Avant sa réalisation.
1.5.2	Mise à jour de l'étude de dangers et de l'étude d'impacts (au préfet)	En tant que de besoin (Art. R. 512-33 du code de l'environnement).
1.6.4	Changement d'exploitant (au préfet)	Dans le mois qui suit la prise en charge de l'exploitant.
1.6.5	Notification de mise à l'arrêt définitif (au préfet)	Trois mois avant la date de cessation d'activité
8.4	Document d'information du public (au préfet et au maire de la commune de Poitiers)	Une fois par an, au plus tard le 1 ^{er} avril de l'année N+1

TITRE 3 - PRÉVENTION DE LA POLLUTION ATMOSPHÉRIQUE

CHAPITRE 3.1 CONCEPTION DES INSTALLATIONS

ARTICLE 3.1.1. DISPOSITIONS GÉNÉRALES

L'exploitant prend toutes les dispositions nécessaires dans la conception, l'exploitation et l'entretien des installations de manière à limiter les émissions à l'atmosphère, y compris diffuses, notamment par la mise en œuvre de technologies propres, le développement de techniques de valorisation, la collecte sélective et le traitement des effluents en fonction de leurs caractéristiques et la réduction des quantités rejetées en optimisant notamment l'efficacité énergétique.

Les installations de traitement devront être conçues, exploitées et entretenues de manière à réduire à leur minimum les durées d'indisponibilité pendant lesquelles elles ne pourront assurer pleinement leur fonction.

Les installations de traitement d'effluents gazeux doivent être conçues, exploitées et entretenues de manière :

- à faire face aux variations de débit, température et composition des effluents,
- à réduire au minimum leur durée de dysfonctionnement et d'indisponibilité.

Si une indisponibilité est susceptible de conduire à un dépassement des valeurs limites imposées, l'exploitant devra prendre les dispositions nécessaires pour réduire la pollution émise en réduisant ou en arrêtant les installations concernées.

Les consignes d'exploitation de l'ensemble des installations comportent explicitement les contrôles à effectuer, en marche normale et à la suite d'un arrêt pour travaux de modification ou d'entretien, de façon à permettre en toute circonstance le respect des dispositions du présent arrêté.

Le brûlage à l'air libre est interdit à l'exclusion des essais incendie. Dans ce cas, les produits brûlés sont identifiés en qualité et quantité.

Le transfert gravitaire des OMr et des DEL s'effectue à partir des quais de déchargement à l'abri du bâtiment de transfert dont les ouvertures supérieures du bâtiment sont refermées dès le départ des camions bennes.

ARTICLE 3.1.2. POLLUTIONS ACCIDENTELLES

Les dispositions appropriées sont prises pour réduire la probabilité des émissions accidentelles et pour que les rejets correspondants ne présentent pas de dangers pour la santé et la sécurité publique. La conception et l'emplacement des dispositifs de sécurité destinés à protéger les appareillages contre une surpression interne devraient être tels que cet objectif soit satisfait, sans pour cela diminuer leur efficacité ou leur fiabilité.

ARTICLE 3.1.3. ODEURS

Les dispositions nécessaires sont prises pour que l'établissement ne soit pas à l'origine de gaz odorants, susceptibles d'incommoder le voisinage, de nuire à la santé ou à la sécurité publique.

Le temps de transit :

- Des OMr est strictement inférieur à 24 heures,
- Des Déchets Verts permet d'éviter toute nuisance olfactive (ex : départ en fermentation,...) et est strictement inférieur à 10 semaines.

L'inspection des installations classées peut demander la réalisation d'une campagne d'évaluation de l'impact olfactif de l'installation afin de permettre une meilleure prévention des nuisances.

ARTICLE 3.1.4. VOIES DE CIRCULATION

Sans préjudice des règlements d'urbanisme, l'exploitant prend les dispositions nécessaires pour prévenir les envols de poussières et de matières diverses :

- les voies de circulation et aires de stationnement des véhicules sont aménagées (notamment largeur minimale de 7 mètres, pentes maximales), et convenablement nettoyées,
- Les véhicules sortant de l'installation n'entraînent pas de dépôt de poussière ou de boue sur les voies de circulation. Pour cela des dispositions telles que le lavage des roues des véhicules doivent être prévues en cas de besoin,
- les surfaces où cela est possible sont engazonnées,
- des écrans de végétation sont mis en place le cas échéant.

Des dispositions équivalentes peuvent être prises en lieu et place de celles-ci.

ARTICLE 3.1.5. EMISSIONS DIFFUSES ET ENVOLS

Les stockages de produits pulvérulents sont confinés (récipients, silos, bâtiments fermés) et les installations de manipulation, transvasement, transport de produits pulvérulents sont, sauf impossibilité technique démontrée, munies de dispositifs de capotage et d'aspiration permettant de réduire les envols de poussières. Si nécessaire, les dispositifs d'aspiration sont raccordés à une installation de dépoussiérage en vue de respecter les dispositions du présent arrêté. Les équipements et aménagements correspondants satisfont par ailleurs la prévention des risques d'incendie et d'explosion (événements pour les tours de séchage, les dépoussiéreurs...).

Les camions transportant les déchets susceptibles d'envol doivent être fermés ou à défaut, couverts de bâches ou de filets pour éviter les envols en cours de transport. Des consignes dans ce sens doivent être portées à la connaissance des transporteurs.

TITRE 4 PROTECTION DES RESSOURCES EN EAUX ET DES MILIEUX AQUATIQUES

CHAPITRE 4.1 PRÉLÈVEMENTS ET CONSOMMATIONS D'EAU**ARTICLE 4.1.1. ORIGINE DES APPROVISIONNEMENTS EN EAU**

Les prélèvements d'eau dans le milieu qui ne s'avèrent pas liés à la lutte contre un incendie ou aux exercices de secours, sont autorisés dans les quantités suivantes :

Origine de la ressource	Nom de la commune du réseau	Prélèvement maximal annuel (m ³)
Réseau public	Châtellerault	1410

ARTICLE 4.1.2. PROTECTION DES RÉSEAUX D'EAU POTABLE

Un ou plusieurs réservoirs de coupure ou bacs de disconnexion ou tout autre équipement présentant des garanties équivalentes sont installés afin d'isoler les réseaux d'eaux industrielles et pour éviter des retours de substances dans les réseaux d'adduction d'eau publique ou dans tout autre milieu de prélèvement.

ARTICLE 4.1.3. PROTECTION DES RÉSEAUX D'EAU POTABLE ET DES MILIEUX DE PRÉLÈVEMENT

Préalablement à toute(s) création(s) de puits sur l'installation, l'exploitant transmet, au préfet, l'étude de l'incidence du forage et des prélèvements prévus ainsi que les dispositions constructives et d'exploitation permettant de protéger le milieu. Ad minima l'ensemble des prescriptions de l'Article 4.1.3 devra être respecté.

CHAPITRE 4.2 COLLECTE DES EFFLUENTS LIQUIDES

ARTICLE 4.2.1. DISPOSITIONS GÉNÉRALES

Tous les effluents aqueux sont canalisés. Tout rejet d'effluent liquide non prévu à l'article 4.3.1 ou non conforme aux dispositions du chapitre 4.3 est interdit.

A l'exception des cas accidentels où la sécurité des personnes ou des installations serait compromise, il est interdit d'établir des liaisons directes entre les réseaux de collecte des effluents devant subir un traitement ou être détruits et le milieu récepteur.

ARTICLE 4.2.2. PLAN DES RÉSEAUX

Un schéma de tous les réseaux et un plan des égouts sont établis par l'exploitant, régulièrement mis à jour, notamment après chaque modification notable, et datés. Ils sont tenus à la disposition de l'inspection des installations classées ainsi que des services d'incendie et de secours.

Le plan des réseaux d'alimentation et de collecte fait notamment apparaître :

- l'origine et la distribution de l'eau d'alimentation,
- les dispositifs de protection de l'alimentation (bac de disconnexion, implantation des disconnecteurs ou tout autre dispositif permettant un isolement avec la distribution alimentaire, ...)
- les secteurs collectés et les réseaux associés
- les ouvrages de toutes sortes (vannes, compteurs...)
- les ouvrages d'épuration interne avec leurs points de contrôle et les points de rejet de toute nature (interne ou au milieu).

ARTICLE 4.2.3. ENTRETIEN ET SURVEILLANCE

Les réseaux de collecte des effluents sont conçus et aménagés de manière à être curables, étanches et résister dans le temps aux actions physiques et chimiques des effluents ou produits susceptibles d'y transiter.

L'exploitant s'assure par des contrôles appropriés et préventifs de leur bon état et de leur étanchéité.

Les différentes canalisations accessibles sont repérées conformément aux règles en vigueur.

Les canalisations de transport de substances et préparations dangereuses à l'intérieur de l'établissement sont aériennes.

ARTICLE 4.2.4. PROTECTION DES RÉSEAUX INTERNES À L'ÉTABLISSEMENT

Les effluents aqueux rejetés par les installations ne sont pas susceptibles de dégrader les réseaux d'égouts ou de dégager des produits toxiques ou inflammables dans ces égouts, éventuellement par mélange avec d'autres effluents.

Un système permet l'isolement des réseaux d'assainissement de l'établissement par rapport à l'extérieur. Ces dispositifs sont maintenus en état de marche, signalés et actionnables en toute circonstance localement et/ou à partir d'un poste de commande. Leur entretien préventif et leur mise en fonctionnement sont définis par consigne.

CHAPITRE 4.3 TYPES D'EFFLUENTS, LEURS OUVRAGES D'ÉPURATION ET LEURS CARACTÉRISTIQUES DE REJET AU MILIEU

ARTICLE 4.3.1. IDENTIFICATION DES EFFLUENTS

L'exploitant est en mesure de distinguer les différentes catégories d'effluents suivants :

- **Eaux domestiques/sanitaires** : Elles rejoignent le réseau d'assainissement communal.

- **Eaux de l'aire de lavage des bennes** : Elles transitent, par un débourbeur-déshuileur, avant de rejoindre le réseau d'assainissement communal.
- **Eaux pluviales des plateformes de Décherts Verts et de transit (OMr et DEL)**: Elles transitent par un bassin tampon avant de rejoindre le réseau d'assainissement communal.
- **Eaux pluviales de voiries susceptible d'être polluées** (y compris les eaux polluées lors d'un accident ou d'un incendie sauf dispositions contraires): Elles transitent par un bassin de confinement, puis sont traitées par un débourbeur-déshuileur avant de rejoindre le bassin d'infiltration.
- **Eaux pluviales de toiture** : Elles rejoignent par le bassin d'infiltration.

ARTICLE 4.3.2. COLLECTE DES EFFLUENTS

Les effluents pollués ne contiennent pas de substances de nature à gêner le bon fonctionnement des ouvrages de traitement.

La dilution des effluents est interdite. En aucun cas elle ne doit constituer un moyen de respecter les valeurs seuils de rejets fixées par le présent arrêté. Il est interdit d'abaisser les concentrations en substances polluantes des rejets par simples dilutions autres que celles résultant du rassemblement des effluents normaux de l'établissement ou celles nécessaires à la bonne marche des installations de traitement.

Les rejets directs ou indirects d'effluents dans la (les) nappe(s) d'eaux souterraines ou vers les milieux de surface non visés par le présent arrêté sont interdits.

ARTICLE 4.3.3. GESTION DES OUVRAGES : CONCEPTION, DYSFONCTIONNEMENT

La conception et la performance des installations de traitement (ou de pré-traitement) des effluents aqueux permettent de respecter les valeurs limites imposées au rejet par le présent arrêté. Elles sont entretenues, exploitées et surveillées de manière à réduire au minimum les durées d'indisponibilité ou à faire face aux variations des caractéristiques des effluents bruts (débit, température, composition...) y compris à l'occasion du démarrage ou d'arrêt des installations.

Si une indisponibilité ou un dysfonctionnement des installations de traitement est susceptible de conduire à un dépassement des valeurs limites imposées par le présent arrêté, l'exploitant prend les dispositions nécessaires pour réduire la pollution émise en limitant ou en arrêtant si besoin les fabrications concernées.

Les dispositions nécessaires doivent être prises pour limiter les odeurs provenant du traitement des effluents ou dans les canaux à ciel ouvert (conditions anaérobies notamment).

ARTICLE 4.3.4. ENTRETIEN ET CONDUITE DES INSTALLATIONS DE TRAITEMENT

Les principaux paramètres permettant de s'assurer de la bonne marche des installations de traitement des eaux polluées sont mesurés périodiquement et portés sur un registre.

La conduite des installations est confiée à un personnel compétent disposant d'une formation initiale et continue.

Un registre spécial est tenu sur lequel sont notés les incidents de fonctionnement des dispositifs de collecte, de traitement, de recyclage ou de rejet des eaux, les dispositions prises pour y remédier et les résultats des mesures et contrôles de la qualité des rejets auxquels il a été procédé.

Les eaux pluviales susceptibles d'être polluées, notamment par ruissellement sur des aires de stationnement, de chargement et déchargement, sont collectées par un réseau spécifique et traitées par un ou plusieurs dispositifs de traitement adéquat permettant de traiter les polluants en présence.

Ces dispositifs de traitement sont conformes aux normes en vigueur. Ils sont nettoyés par une société habilitée lorsque le volume des boues atteint 1/2 de la hauteur utile de l'équipement et dans tous les cas au moins une fois par an. Ce nettoyage consiste en la vidange des hydrocarbures et des boues, et en la vérification du bon fonctionnement de l'obturateur.

Les fiches de suivi du nettoyage des décanteurs-séparateurs d'hydrocarbures, l'attestation de conformité à la norme en vigueur ainsi que les bordereaux de traitement des déchets détruits ou retraités sont tenus à la disposition de l'inspection des installations classées.

ARTICLE 4.3.5. LOCALISATION DES POINTS DE REJET

Les réseaux de collecte des effluents générés par l'établissement aboutissent aux points de rejet qui présentent les caractéristiques suivantes :

Point de rejet vers le milieu récepteur codifié par le présent arrêté	n°1
Nature des effluents	Eaux domestiques; Eaux de lavage des bennes; Eaux pluviales de la plate-forme de déchets verts; Eaux pluviales de la plate-forme de transfert des OMr et des DEL
Débit maximal journalier (m ³ /j)	240
Débit maximum horaire (m ³ /h)	10
Exutoire du rejet	Réseau d'assainissement communal
Traitement avant rejet	Aucun (sauf eaux de lavage des bennes par déshuileur-débourbeur)
Station de traitement collective	Station d'épuration urbaine de Chatellerault
Conditions de raccordement	Convention de rejet des eaux usées

Point de rejet interne à l'établissement	n°2 (Sortie du déboureur-déshuileur en amont du bassin d'infiltration)
Nature des effluents	Eaux pluviales de voiries
Exutoire du rejet	Bassin d'infiltration
Traitement avant rejet	Déshuileur-débourbeur

Point de rejet interne à l'établissement	n°3 (Bassin d'infiltration)
Nature des effluents	Eaux pluviales de toitures
Exutoire du rejet	Bassin d'infiltration
Traitement avant rejet	aucun

ARTICLE 4.3.6. CONCEPTION, AMÉNAGEMENT ET EQUIPEMENT DES OUVRAGES DE REJET

Article 4.3.6.1. Conception

Les dispositions du présent arrêté s'appliquent sans préjudice de l'autorisation délivrée par la collectivité à laquelle appartient le réseau public et l'ouvrage de traitement collectif, en application de l'article L. 1331-10 du code de la santé publique. Cette autorisation est transmise par l'exploitant au Préfet.

Article 4.3.6.2. Aménagement des points de prélèvements

Les points de rejets d'effluents liquides référencés n°1 et n°2 sont aménagés pour permettre un prélèvement aisé d'échantillons et des points de mesures (débit, température, concentration en polluant, ...).

Ces points sont aménagés de manière à être aisément accessibles et permettre des interventions en toute sécurité. Toutes les dispositions doivent également être prises pour faciliter les interventions d'organismes extérieurs à la demande de l'inspection des installations classées.

Les agents des services publics, notamment ceux chargés de la Police des eaux, doivent avoir libre accès aux dispositifs de prélèvement qui équipent les ouvrages de rejet vers le milieu récepteur.

ARTICLE 4.3.7. CARACTÉRISTIQUES GÉNÉRALES DE L'ENSEMBLE DES REJETS

Les effluents rejetés doivent être exempts :

- de matières flottantes,
- de produits susceptibles de dégager, en égout ou dans le milieu naturel, directement ou indirectement, des gaz ou vapeurs toxiques, inflammables ou odorantes,
- de tout produit susceptible de nuire à la conservation des ouvrages, ainsi que des matières déposables ou précipitables qui, directement ou indirectement, sont susceptibles d'entraver le bon fonctionnement des ouvrages.

Les effluents doivent également respecter les caractéristiques suivantes :

- Température : <30 °C
- pH : compris entre 5,5 et 8,5
- Couleur : modification de la coloration du milieu récepteur mesurée en un point représentatif de la zone de mélange inférieure à 100 mg Pt/l

ARTICLE 4.3.8. GESTION DES EAUX POLLUÉES ET DES EAUX RÉSIDUAIRES INTERNES À L'ÉTABLISSEMENT

Les réseaux de collecte sont conçus pour évacuer séparément chacune des diverses catégories d'eaux polluées issues des activités ou sortant des ouvrages d'épuration interne vers les traitements appropriés avant d'être évacuées vers le milieu récepteur autorisé à les recevoir.

ARTICLE 4.3.9. VALEURS LIMITES D'ÉMISSION DES EAUX RÉSIDUAIRES AVANT REJET DANS LE MILIEU NATUREL OU DANS UNE STATION D'ÉPURATION COLLECTIVE

Article 4.3.9.1. Rejets dans une station d'épuration collective

L'exploitant est tenu de respecter, avant rejet des eaux résiduaires dans le milieu récepteur considéré, les valeurs limites en concentration et flux ci-dessous définies.

Référence du rejet vers le milieu récepteur n°1

Paramètre	Concentration moyenne journalière (mg/l)
MES	600
DCO	900
DBO ₅	400
Azote totale	100
Phosphore total (Pt)	30
Matière Extractible à l'Hexane (MEH)	50
Chlorures	500
Rapport DCO/DBO ₅	<2,5
Indice phénol	0,3
Chrome hexavalent	0,1
Cyanure totaux	0,1
AOX	5
Arsenic	0,1
Hydrocarbure totaux	10
Métaux totaux	15

Article 4.3.9.2. Rejets internes

Référence du rejet interne à l'établissement n°2 (en sortie du déshuileur-débourbeur)

Débit de référence	
Paramètre	Concentration maximale (mg/l)
MES	35
DCO	50
DBO ₅	20
NTK	5
Pt	1
Hydrocarbures totaux	5

ARTICLE 4.3.10. EAUX PLUVIALES SUSCEPTIBLES D'ÊTRE POLLUÉES

Les eaux pluviales polluées et collectées dans les installations sont éliminées vers les filières de traitement des déchets appropriées. En l'absence de pollution préalablement caractérisée, elles pourront être évacuées vers le milieu récepteur dans les limites autorisées par le présent arrêté.

Il est interdit d'établir des liaisons directes entre les réseaux de collecte des eaux pluviales et les réseaux de collecte des effluents pollués ou susceptibles d'être pollués.

TITRE 5 DÉCHETS

CHAPITRE 5.1 PRINCIPES DE GESTION

ARTICLE 5.1.1. LIMITATION DE LA PRODUCTION DE DÉCHETS

L'exploitant prend toutes les dispositions nécessaires dans la conception, l'aménagement, et l'exploitation de ses installations pour :

- en priorité, prévenir et réduire la production et la nocivité des déchets, notamment en agissant sur la conception, la fabrication et la distribution des substances et produits et en favorisant le réemploi, diminuer les incidences globales de l'utilisation des ressources et améliorer l'efficacité de leur utilisation ;
- assurer une bonne gestion des déchets de son entreprise en privilégiant, dans l'ordre :
 - a) la préparation en vue de la réutilisation ;
 - b) le recyclage ;
 - c) toute autre valorisation, notamment la valorisation énergétique ;
 - d) l'élimination .

Cet ordre de priorité peut être modifié si cela se justifie compte tenu des effets sur l'environnement et la santé humaine, et des conditions techniques et économiques. L'exploitant tient alors les justifications nécessaires à disposition de l'inspection des installations classées.

ARTICLE 5.1.2. SÉPARATION DES DÉCHETS

L'exploitant effectue à l'intérieur de son établissement la séparation des déchets (dangereux ou non) de façon à assurer leur orientation dans les filières autorisées adaptées à leur nature et à leur dangerosité. Les déchets dangereux sont définis par l'article R. 541-8 du code de l'environnement

Les huiles usagées sont gérées conformément aux articles R. 543-3 à R. 543-15 et R. 543-40 du code de l'environnement. Dans l'attente de leur ramassage, elles sont stockées dans des réservoirs étanches et dans des conditions de séparation satisfaisantes, évitant notamment les mélanges avec de l'eau ou tout autre déchet non huileux ou contaminé par des PCB.

Les déchets d'emballages industriels sont gérés dans les conditions des articles R. 43-66 à R. 543-72 du code de l'environnement.

Les piles et accumulateurs usagés sont gérés conformément aux dispositions de l'article R. 543-131 du code de l'environnement.

Les pneumatiques usagés sont gérés conformément aux dispositions de l'article R. 543-137 à R. 543-151 du code de l'environnement ; ils sont remis à des opérateurs agréés (collecteurs ou exploitants d'installations d'élimination) ou aux professionnels qui utilisent ces déchets pour des travaux publics, de remblaiement, de génie civil ou pour l'ensilage.

Les déchets d'équipements électriques et électroniques sont enlevés et traités selon les dispositions des articles R. 543-195 à R. 543-201 du code de l'environnement.

ARTICLE 5.1.3. STOCKAGE DES DECHETS PRODUITS PAR L'INSTALLATION

Les déchets produits, entreposés dans l'établissement, avant leur orientation dans une filière adaptée, le sont dans des conditions ne présentant pas de risques de pollution (prévention d'un lessivage par des eaux météoriques, d'une pollution des eaux superficielles et souterraines, des envois et des odeurs) pour les populations avoisinantes et l'environnement.

ARTICLE 5.1.4. DÉCHETS GERES À L'EXTÉRIEUR DE L'ÉTABLISSEMENT

L'exploitant oriente les déchets produits dans des filières propres à garantir les intérêts visés à l'article L. 511-1 et L. 541-1 du code de l'environnement.

Il s'assure que la personne à qui il remet les déchets est autorisée à les prendre en charge et que les installations destinataires des déchets sont régulièrement autorisées à cet effet.

Il fait en sorte de limiter le transport des déchets en distance et en volume.

ARTICLE 5.1.5. DÉCHETS GERES À L'INTÉRIEUR DE L'ÉTABLISSEMENT

A l'exception des installations spécifiquement autorisées, tout traitement de déchets dans l'enceinte de l'établissement est interdit.

Le mélange de déchets dangereux de catégories différentes, le mélange de déchets dangereux avec des déchets non dangereux et le mélange de déchets dangereux avec des substances, matières ou produits qui ne sont pas des déchets sont interdits.

ARTICLE 5.1.6. TRANSPORT

L'exploitant tient un registre chronologique où sont consignés tous les déchets sortant. Le contenu minimal des informations du registre est fixé en référence à l'arrêté du 29 février 2012 fixant le contenu des registres mentionnés aux articles R. 541-43 et R. 541-46 du code de l'environnement.

Chaque lot de déchets dangereux expédié vers l'extérieur est accompagné du bordereau de suivi défini à l'article R. 541-45 du code de l'environnement.

Les opérations de transport de déchets (dangereux ou non) respectent les dispositions des articles R. 541-49 à R. 541-64 et R. 541-79 du code de l'environnement relatifs à la collecte, au transport, au négoce et au courtage de déchets. La liste mise à jour des transporteurs utilisés par l'exploitant, est tenue à la disposition de l'inspection des installations classées.

L'importation ou l'exportation de déchets (dangereux ou non) ne peut être réalisée qu'après accord des autorités compétentes en application du règlement (CE) n° 1013/2006 du Parlement européen et du Conseil du 14 juin 2006 concernant les transferts de déchets.

ARTICLE 5.1.7. DÉCHETS PRODUITS PAR L'ÉTABLISSEMENT

Les principaux déchets générés par le fonctionnement normal des installations sont les suivantes :

Type de déchets	Quantité annuelle estimée	Destination
Boues de curage de déboureur	3m ³	Incinération
DIS (chiffons, papiers souillés,...)	10m ³	Filières autorisées
Déchets de réfectoires	2 tonnes	Centre d'enfouissement technique classe II

CHAPITRE 5.2 DÉCHETS ENTRANTS DANS L'INSTALLATION

ARTICLE 5.2.1. NATURE DES DÉCHETS AUTORISÉS

Les déchets admis sur le site sont les suivants:

- Ordures Ménagères résiduelles (OMr)
- Déchets d'Emballages Légers issus des collectes sélectives (papier/carton/plastique) (DEL)
- Verres collectés aux points apports volontaires
- Déchets Verts collectés en déchetterie

Aucun déchets dangereux ne doit être accepté dans l'installation. Il en est de même des déchets non refroidis susceptible de provoquer un incendie, et des déchets liquides même en récipients clos.

ARTICLE 5.2.2. PROVENANCE DES DÉCHETS

Les déchets proviennent principalement de la Communauté de Communes du Pays Châtellerauldais.

ARTICLE 5.2.3. TONNAGE ANNUEL AUTORISÉ

Les volumes annuels de déchets transitant par l'installation n'excède pas ceux fixés à l'article 1.2.1, représentant, selon la demande, les tonnages suivants :

- OMr : 16500 tonnes
- DEL : 945 tonnes
- Verre : 1925 tonnes
- Déchets Verts : 11785 tonnes

ARTICLE 5.2.4. ADMISSION DES DÉCHETS

Avant réception d'un déchet, une information préalable doit être communiquée à l'exploitant par le déposant, indiquant le type et la quantité de déchets livrés.

Chaque apport de déchets fait l'objet d'une pesée. Celle-ci peut être réalisée en dehors de l'installation.

Un contrôle visuel du type de déchets reçus est réalisé afin de vérifier leur conformité avec les informations préalablement délivrées.

Un affichage des déchets pris en charge par l'installation doit être visible à l'entrée du site. Les déchets non listés ne sont pas admis dans l'installation.

ARTICLE 5.2.5. REGISTRE DES DÉCHETS ENTRANTS

L'exploitant établit et tient à jour un registre où sont consignés tous les déchets reçus sur le site.

Pour chaque chargement, le registre comporte la quantité et la nature des déchets, leur provenance, ainsi que la nature des opérations qu'ils vont subir sur le site.

Ce registre est consigné dans le dossier « installations classées » prévu au chapitre 2.6.

Le registre des déchets entrants contient les informations suivantes :

- la date de réception
- le nom et l'adresse du détenteur des déchets,
- la nature et la quantité de chaque déchets reçus (code du déchet entrant au regard de la nomenclature définie à l'article R541-8 du code de l'environnement),
- l'identité du transporteur des déchets,
- le numéro d'immatriculation du véhicule, ou un numéro interne qui permet de déterminer de manière biunivoque le numéro d'immatriculation du véhicule,
- l'opération subie par les déchets dans l'installation.

ARTICLE 5.2.6. PRISE EN CHARGE

L'exploitant doit remettre au producteur des déchets un bon de prise en charge des déchets entrants. Ce bon mentionne les informations listés sur le registre des déchets entrants définies à l'article 5.2.2.

ARTICLE 5.2.7. RÉCEPTION, STOCKAGE ET TRAITEMENT DES DÉCHETS DANS L'INSTALLATION

Article 5.2.7.1. Réception

Les déchets ne peuvent pas être réceptionnés en dehors des heures d'ouverture de l'installation.

Article 5.2.7.2. Stockage

Les déchets doivent être stockés dans des conditions prévenant les risques de pollution (prévention des envols, des ruissellements, des infiltrations dans le sol).

Les aires de réception des déchets et les aires de stockage doivent être nettement délimitées, séparées et clairement signalées par un marquage au sol et des panneaux indiquant les types de déchets. Leur dimensionnement est adapté aux conditions d'apport et d'évacuation de façon à éviter tout dépôt, même temporaire en dehors de ces aires.

Elles sont situées conformément aux plans fournis dans la demande de l'exploitant et dont un extrait est présenté en Annexe 2.

L'exploitant tient à jour un état indiquant la nature et la quantité des déchets susceptibles d'être présents auquel est annexé un plan général des zones d'entreposage. Cet état est tenu à la disposition de l'inspection des installations classées et des services d'incendie et de secours.

Un délaissé de 10 mètres est maintenu entre les déchets combustibles stockés (OMr, DEL, déchets verts) et les espaces végétalisés internes et externes au site.

Le stockage de déchets devra respecter les conditions de la servitude liée à la présence de la ligne électrique haute tension.

La hauteur de stockage des déchets verts est limitée à 3 mètres.

La hauteur de stockage du verre est limité à 2,5 mètres.

Des repères visuels permettent de vérifier que ces hauteurs maximales sont respectées.

CHAPITRE 5.3 DISPOSITIONS COMMUNES AUX DÉCHETS PRODUITS ET TRAITÉS PAR L'INSTALLATION

ARTICLE 5.3.1. DÉCHETS TRAITÉS OU ÉLIMINÉS À L'INTÉRIEUR DE L'ÉTABLISSEMENT

Toute élimination de déchets dans l'enceinte de l'établissement (incinération à l'air libre, mise en dépôt à titre définitif) est interdite.

ARTICLE 5.3.2. DÉCHETS SORTANTS DE L'INSTALLATION – REGISTRE

L'exploitant établit et tient à jour un registre où sont consignés tous les déchets sortants du site.

Ce registre est consigné dans le dossier « installations classées » prévu au chapitre 2.6.

Le registre des déchets sortants contient les informations suivantes :

- la date de l'expédition,
- le nom et l'adresse du repreneur,
- la nature et la quantité de chaque déchets expédiés (code du déchet sortant au regard de la nomenclature définie à l'article R541-8 du code de l'environnement),
- l'identité du transporteur des déchets,
- le numéro d'immatriculation du véhicule, ou un numéro interne qui permet de déterminer de manière biunivoque le numéro d'immatriculation du véhicule,
- le code du traitement qui va être opéré.

ARTICLE 5.3.3. TRANSPORTS

Le transport des déchets doit s'effectuer dans des conditions propres à limiter les envois. En particulier, s'il est fait usage de bennes ouvertes, les déchets sortants du site devront être couverts d'une bâche ou d'un filet.

L'exploitant s'assurera que les entreprises de transport intervenant sur son site respectent ces dispositions.

ARTICLE 5.3.4. AGRÉMENT DES INSTALLATIONS ET VALORISATION DES DÉCHETS D'EMBALLAGES

Le présent arrêté vaut agrément au titre de l'article R 543-71 du code de l'environnement dans les conditions suivantes :

Lors de la prise en charge des déchets d'emballage d'un tiers un contrat écrit est passé avec ce dernier en précisant la nature et la quantité des déchets pris en charge. Ce contrat doit viser cet agrément et joindre éventuellement ce dernier en annexe. De plus, dans le cas de contrats signés pour un service durable et répété, à chaque cession, un bon d'enlèvement est délivré en précisant les quantités réelles et les dates d'enlèvement.

Dans le cas où la valorisation nécessite une étape supplémentaire dans une autre installation agréée, la cession à un tiers se fait avec la signature d'un contrat similaire à celui mentionné ci-dessus. Si le repreneur est l'exploitant d'une installation classée, le pétitionnaire s'assure qu'il bénéficie de l'agrément pour la valorisation des déchets d'emballages pris en charge. Si le repreneur exerce des activités de transport, négoce, courtage, le pétitionnaire s'assure que ce tiers est titulaire d'un récépissé de déclaration pour de telles activités.

Pendant une période de 5 ans doivent être tenus à la disposition des agents chargés du contrôle mentionnés aux articles L 541-44 et L 541-45 du code de l'environnement :

- les dates de prise en charge des déchets d'emballages, la nature et les quantités correspondantes, l'identité des détenteurs antérieurs, les termes du contrat, les modalités de l'élimination (nature des valorisations opérées, proportion éventuelle de déchets non valorisés et leur mode de traitement)
- les dates de cession, le cas échéant, des déchets d'emballages à un tiers, la nature et les quantités correspondantes, l'identité du tiers, les termes du contrat et les modalités d'élimination
- les quantités traitées, éliminées et stockées, le cas échéant et les conditions de stockage
- les bilans mensuels ou annuels selon l'importance des transactions.

Tout projet de modification significative de l'activité du titulaire ou des moyens qu'il met en œuvre est porté à la connaissance du préfet, préalablement à sa réalisation.

TITRE 6 PRÉVENTION DES NUISANCES SONORES ET DES VIBRATIONS

CHAPITRE 6.1 DISPOSITIONS GÉNÉRALES

ARTICLE 6.1.1. AMÉNAGEMENTS

L'installation est construite, équipée et exploitée de façon que son fonctionnement ne puisse être à l'origine de bruits transmis par voie aérienne ou solidienne, de vibrations mécaniques susceptibles de compromettre la santé ou la sécurité du voisinage ou de constituer une nuisance pour celle-ci.

Les prescriptions de l'arrêté ministériel du 23 janvier 1997 modifié relatif à la limitation des bruits émis dans l'environnement par les installations relevant du livre V – titre I du Code de l'Environnement, ainsi que les règles techniques annexées à la circulaire du 23 juillet 1986 relative aux vibrations mécaniques émises dans l'environnement par les installations classées sont applicables.

Les dispositifs installés et les dispositions prises pour limiter le bruit sont définis sur le plan en Annexe 3:

- Sur et autour de la plateforme de Déchets Verts :
 - Un merlon de terre de 5 m de hauteur au Nord,
 - Un mur de 4 m de hauteur à l'Est,
 - Le broyeur de déchets verts est installé au Nord-Ouest de la plateforme de Déchets Verts.
- Sur le poutour de la plateforme haute du quai de transferts des OMr et des DEL:
 - un mur de 3,5 m de hauteur.

ARTICLE 6.1.2. VÉHICULES ET ENGIN

Les véhicules de transport, les matériels de manutention et les engins de chantier utilisés à l'intérieur de l'établissement, et susceptibles de constituer une gêne pour le voisinage, sont conformes aux dispositions des articles R. 571-1 à R. 571-24 du code de l'environnement.

Les véhicules de transports sont équipés d'avertisseurs sonores de recul de type « Cri de Lynx ».

ARTICLE 6.1.3. APPAREILS DE COMMUNICATION

L'usage de tout appareil de communication par voie acoustique (sirènes, avertisseurs, haut-parleurs ...) gênant pour le voisinage est interdit sauf si leur emploi est exceptionnel et réservé à la prévention ou au signalement d'incidents graves ou d'accidents.

CHAPITRE 6.2 NIVEAUX ACOUSTIQUES

ARTICLE 6.2.1. VALEURS LIMITES D'ÉMERGENCE

Les émissions sonores dues aux activités des installations ne doivent pas engendrer une émergence supérieure aux valeurs admissibles fixées dans le tableau ci-après, dans les zones à émergence réglementée.

Niveau de bruit ambiant existant dans les zones à émergence réglementée (incluant le bruit de l'établissement)	Émergence admissible pour la période allant de 7 h à 22 h, sauf dimanches et jours fériés.	Émergence admissible pour la période allant de 22 h à 7 h, ainsi que les dimanches et jours fériés
Supérieur à 35 dB(A) et inférieur ou égal à 45 dB (A)	6 dB(A)	4 dB(A)
Supérieur à 45 dB(A)	5 dB(A)	3 dB(A)

Les zones à émergence réglementée sont définies sur le plan en Annexe 3 du présent arrêté.

ARTICLE 6.2.2. NIVEAUX LIMITES DE BRUIT EN LIMITES D'EXPLOITATION

Les niveaux limites de bruit ne doivent pas dépasser en limite de propriété de l'établissement les valeurs suivantes pour les différentes périodes de la journée :

PERIODES	PERIODE DE JOUR Allant de 7h à 22h, (sauf dimanches et jours fériés)	PERIODE DE NUIT Allant de 22h à 7h, (ainsi que dimanches et jours fériés)
Niveau sonore limite admissible	70 dB(A)	60 dB(A)

Les émissions sonores dues aux activités des installations ne doivent pas engendrer une émergence supérieure aux valeurs admissibles fixées dans le tableau de l'article 6.2.1, dans les zones à émergence réglementée.

CHAPITRE 6.3 VIBRATIONS

ARTICLE 6.3.1. VIBRATIONS

En cas d'émissions de vibrations mécaniques gênantes pour le voisinage ainsi que pour la sécurité des biens ou des personnes, les points de contrôle, les valeurs des niveaux limites admissibles ainsi que la mesure des niveaux vibratoires émis seront déterminés suivant les spécifications des règles techniques annexées à la circulaire ministérielle n° 23 du 23 juillet 1986 relative aux vibrations mécaniques émises dans l'environnement par les installations classées.

TITRE 7 - PRÉVENTION DES RISQUES TECHNOLOGIQUES

CHAPITRE 7.1 GENERALITES

ARTICLE 7.1.1. LOCALISATION DES RISQUES

L'exploitant recense, sous sa responsabilité, les parties de l'installation qui, en raison des caractéristiques qualitatives et quantitatives des matières mises en œuvre, stockées, utilisées ou produites, sont susceptibles d'être à l'origine d'un sinistre pouvant avoir des conséquences directes ou indirectes sur les intérêts mentionnés à l'article L. 511-1 du code de l'environnement.

L'exploitant dispose d'un plan général des ateliers et des stockages indiquant ces risques.

Les zones à risques sont matérialisées par tous moyens appropriés.

ARTICLE 7.1.2. ETAT DES STOCKS DE PRODUITS DANGEREUX

Sans préjudice des dispositions du code du travail, l'exploitant dispose des documents lui permettant de connaître la nature et les risques des produits dangereux présents dans l'installation, en particulier les fiches de données de sécurité.

L'exploitant tient à jour un registre indiquant la nature et la quantité des produits dangereux détenus, auquel est annexé un plan général des stockages. Ce registre est tenu à la disposition des services d'incendie et de secours.

ARTICLE 7.1.3. PROPRETÉ DE L'INSTALLATION

Les locaux sont maintenus propres et régulièrement nettoyés notamment de manière à éviter les amas de matières dangereuses ou polluantes et de poussières. Le matériel de nettoyage est adapté aux risques présentés par les produits et poussières.

ARTICLE 7.1.4. CONTRÔLE DES ACCÈS

Les installations sont fermées par un dispositif capable d'interdire l'accès à toute personne non autorisée.

L'établissement est efficacement clôturé sur la totalité de sa périphérie. La clôture est réalisée en matériaux résistants d'une hauteur minimale de 2 mètres empêchant l'accès au site. Un portail fermant à clef interdira l'accès du site en dehors des heures d'ouverture.

ARTICLE 7.1.5. CIRCULATION DANS L'ETABLISSEMENT

L'exploitant fixe les règles de circulation applicables à l'intérieur de l'établissement. Elles sont portées à la connaissance des intéressés par une signalisation adaptée et une information appropriée.

Des voies de circulation doivent être aménagées à partir de l'entrée jusqu'aux postes de réception ou d'enlèvement. Elles sont étudiées en fonction du nombre, du gabarit et du tonnage des véhicules appelés à y circuler. Elles sont constituées d'un sol revêtu suffisamment résistant et n'entraînant pas l'envol de poussières. Les stockages sont effectués de manière à ce que toutes les voies et issues soient largement dégagées. Les matériels non utilisés sont regroupés hors des allées de circulation.

ARTICLE 7.1.6. - ETUDE DE DANGERS

L'exploitant met en place et entretient l'ensemble des équipements mentionnés dans l'étude de dangers.

L'exploitant met en œuvre l'ensemble des mesures d'organisation et de formation ainsi que les procédures mentionnées dans l'étude de dangers.

CHAPITRE 7.2 DISPOSITIONS CONSTRUCTIVES

ARTICLE 7.2.1. COMPORTEMENT AU FEU

L'aire de stockage et de broyage de déchets verts sera délimitée partiellement par des murs en parpaing d'une hauteur minimale de 2,5 mètres. En limite de propriété Sud-Est, un mur coupe feu de degré 2 heures de 2 mètres ou tout dispositif équivalent protège la déchetterie voisine. Ces murs sont situés conformément au schéma mentionné en Annexe 4.

Les justificatifs attestant des propriétés de résistance au feu sont conservés et tenus à la disposition de l'inspection des installations classées.

ARTICLE 7.2.2. INTERVENTION DES SERVICES DE SECOURS

Article 7.2.2.1. Accessibilité

L'installation dispose en permanence d'un accès au moins pour permettre à tout moment l'intervention des services d'incendie et de secours. Les installations doivent être conçues de manière à permettre en cas de sinistre, l'intervention des engins de secours sous au moins deux angles.

Au sens du présent arrêté, on entend par « accès à l'installation » une ouverture reliant la voie de desserte ou publique et l'intérieur du site suffisamment dimensionnée pour permettre l'entrée des engins de secours et leur mise en œuvre.

Les véhicules dont la présence est liée à l'exploitation de l'installation stationnent sans occasionner de gêne pour l'accessibilité des engins des services de secours depuis les voies de circulation externes à l'installation, même en dehors des heures d'exploitation et d'ouverture de l'installation.

ARTICLE 7.2.3. MOYENS DE LUTTE CONTRE L'INCENDIE

L'installation est dotée de moyens de lutte contre l'incendie appropriés aux risques, notamment :

- Un réseau d'eau public ou privé alimentant des bouches ou des poteaux d'incendie de 100 mm de diamètre dont deux sont implantés à 200 mètres au plus de l'établissement, d'un modèle incongelable et comportant des raccords normalisés. Ce réseau est capable de fournir le débit nécessaire à l'alimentation simultanée des robinets d'incendie armés et à l'alimentation, à raison de 60 m³/h d'un poteau d'incendie ;
- Des extincteurs en nombre et en qualité adaptés aux risques, doivent être judicieusement répartis dans l'établissement et notamment à proximité des dépôts de matières combustibles et des postes de chargement et de déchargement des déchets ;
- Un moyen permettant d'alerter les services d'incendie et de secours ;
- De plans des locaux facilitant l'intervention des services d'incendie et de secours avec une description des dangers pour chaque local, comme prévu à l'article 7.1.1 .

Les installations sont aménagées de façon à éviter toute perte de temps ou tout incendie susceptibles de nuire à la rapidité de mise en œuvre des moyens des sapeurs-pompiers.

ARTICLE 7.2.4. CONFINEMENT DES EAUX SUSCEPTIBLES D'ÊTRE POLLUÉES

L'installation dispose d'un système de confinement des eaux susceptibles d'être polluées lors d'un accident ou d'un incendie (y compris les eaux d'extinction et de refroidissement). A cet effet, **un bassin étanche de rétention d'une capacité de 120m³ est mis en place**. Ce bassin est maintenu vide en permanence. En l'absence de pollution préalablement caractérisée, ces eaux pourront être évacuées vers le bassin d'infiltration dans les limites autorisées par le présent arrêté.

CHAPITRE 7.3 DISPOSITIF DE PRÉVENTION DES ACCIDENTS

ARTICLE 7.3.1. INSTALLATIONS ÉLECTRIQUES

L'exploitant tient à la disposition de l'inspection des installations classées les éléments justifiant que ses installations électriques sont réalisées conformément aux règles en vigueur, entretenues en bon état et qu'elles sont **vérifiées au minimum une fois par an** par un organisme compétent.

Les équipements métalliques sont mis à la terre conformément aux règlements et aux normes applicables.

ARTICLE 7.3.2. PROTECTION CONTRE LA Foudre

L'installation respecte les dispositions de l'arrêté du 15 janvier 2008 susvisé. Les éléments justifiant de ce respect sont consignés dans le dossier prévu au chapitre 2.6.

CHAPITRE 7.4 DISPOSITIF DE RÉTENTION DES POLLUTIONS ACCIDENTELLES

ARTICLE 7.4.1. RETENTIONS ET CONFINEMENT

I. Tout stockage d'un liquide susceptible de créer une pollution des eaux ou des sols est associé à une capacité de rétention dont le volume est au moins égal à la plus grande des deux valeurs suivantes:

- 100 % de la capacité du plus grand réservoir,
- 50 % de la capacité totale des réservoirs associés.

Cette disposition n'est pas applicable aux bassins de traitement des eaux résiduaires.

Pour les stockages de récipients de capacité unitaire inférieure ou égale à 250 litres, la capacité de rétention est au moins égale à :

- dans le cas de liquides inflammables, 50 % de la capacité totale des fûts,
- dans les autres cas, 20 % de la capacité totale des fûts,
- dans tous les cas 800 litres minimum ou égale à la capacité totale lorsque celle-là est inférieure à 800 l.

II. La capacité de rétention est étanche aux produits qu'elle pourrait contenir et résiste à l'action physique et chimique des fluides. Il en est de même pour son dispositif d'obturation qui est maintenu fermé.

Les produits récupérés en cas d'accident ne peuvent être rejetés que dans des conditions conformes au présent arrêté ou sont éliminés comme les déchets.

III. Le sol des aires et des locaux de stockage ou de manipulation des matières dangereuses pour l'homme ou susceptibles de créer une pollution de l'eau ou du sol est étanche et équipé de façon à pouvoir recueillir les eaux de lavage et les matières répandues accidentellement.

IV. Toutes mesures sont prises pour recueillir l'ensemble des eaux et écoulements susceptibles d'être pollués lors d'un sinistre, y compris les eaux utilisées lors d'un incendie, afin que celles-ci soient récupérées ou traitées afin de prévenir toute pollution des sols, des égouts, des cours d'eau ou du milieu naturel. Le confinement sera réalisé par des dispositifs internes l'installation.

Le volume libre du **bassin de confinement** sera au minimum de **120m³**.

Les eaux d'extinction collectées sont éliminées vers les filières de traitement des déchets appropriées.

CHAPITRE 7.5 DISPOSITIONS D'EXPLOITATION

ARTICLE 7.5.1. SURVEILLANCE DE L'INSTALLATION

L'exploitant désigne une ou plusieurs personnes référentes ayant une connaissance de la conduite de l'installation, des dangers et inconvénients que son exploitation induit, des produits utilisés ou stockés dans l'installation et des dispositions à mettre en œuvre en cas d'incident.

Les personnes étrangères à l'établissement n'ont pas l'accès libre aux installations.

ARTICLE 7.5.2. TRAVAUX

Dans les parties de l'installation recensées à l'article 7.1.1 et notamment celles recensées locaux à risque (plateforme de transfert des OMr et des DEL; plateforme de transit de Déchets Verts), les travaux de réparation ou d'aménagement ne peuvent être effectués qu'après délivrance d'un « permis d'intervention » et éventuellement d'un « permis de feu » et en respectant une consigne particulière. Ces permis sont délivrés après analyse des risques liés aux travaux et définition des mesures appropriées.

Le « permis d'intervention » et éventuellement le « permis de feu » et la consigne particulière sont établis et visés par l'exploitant ou par une personne qu'il aura nommément désignée. Lorsque les travaux sont effectués par une entreprise extérieure, le « permis d'intervention » et éventuellement le « permis de feu » et la consigne particulière relative à la sécurité de l'installation, sont signés par l'exploitant et l'entreprise extérieure ou les personnes qu'ils auront nommément désignées.

Dans les parties de l'installation présentant des risques d'incendie ou d'explosion, il est interdit d'apporter du feu sous une forme quelconque, sauf pour la réalisation de travaux ayant fait l'objet d'un « permis de feu ». Cette interdiction est affichée en caractères apparents.

ARTICLE 7.5.3. VÉRIFICATION PÉRIODIQUE ET MAINTENANCE DES ÉQUIPEMENTS

L'exploitant assure ou fait effectuer la vérification périodique et la maintenance des matériels de sécurité et de lutte contre l'incendie mis en place (exutoires, systèmes de détection et d'extinction par exemple) ainsi que des éventuelles installations électriques et de chauffage, conformément aux référentiels en vigueur.

Les vérifications périodiques de ces matériels sont enregistrées sur un registre sur lequel sont également mentionnées les suites données à ces vérifications.

ARTICLE 7.5.4. CONSIGNES D'EXPLOITATION

Sans préjudice des dispositions du code du travail, des consignes sont établies, tenues à jour et affichées dans les lieux fréquentés par le personnel.

Ces consignes indiquent notamment :

- l'interdiction d'apporter du feu sous une forme quelconque, notamment l'interdiction de fumer dans les zones présentant des risques d'incendie ou d'explosion ;
- l'interdiction de tout brûlage à l'air libre ;
- l'obligation du "permis d'intervention" pour les parties concernées de l'installation ;
- les procédures d'arrêt d'urgence et de mise en sécurité de l'installation (électricité, réseaux de fluides),
- les mesures à prendre en cas de fuite sur un récipient ou une tuyauterie contenant des substances dangereuses,
- les modalités de mise en œuvre des dispositifs d'isolement du réseau de collecte, prévues à l'article 7.4.1,
- les moyens d'extinction à utiliser en cas d'incendie,
- la procédure d'alerte avec les numéros de téléphone du responsable d'intervention de l'établissement, des services d'incendie et de secours, etc.,
- l'obligation d'informer l'inspection des installations classées en cas d'accident.

TITRE 8 - SURVEILLANCE DES ÉMISSIONS ET DE LEURS EFFETS

CHAPITRE 8.1 PROGRAMME D'AUTO SURVEILLANCE

ARTICLE 8.1.1. PRINCIPE ET OBJECTIFS DU PROGRAMME D'AUTO SURVEILLANCE

Afin de maîtriser les émissions de ses installations et de suivre leurs effets sur l'environnement, l'exploitant définit et met en œuvre sous sa responsabilité un programme de surveillance de ses émissions et de leurs effets dit programme d'auto surveillance. L'exploitant adapte et actualise la nature et la fréquence de cette surveillance pour tenir compte des évolutions de ses installations, de leurs performances par rapport aux obligations réglementaires, et de leurs effets sur l'environnement. L'exploitant décrit dans un document tenu à la disposition de l'inspection des installations classées les modalités de mesures et de mise en œuvre de son programme de surveillance, y compris les modalités de transmission à l'inspection des installations classées.

Les articles suivants définissent le contenu minimum de ce programme en terme de nature de mesure, de paramètres et de fréquence pour les différentes émissions et pour la surveillance des effets sur l'environnement, ainsi que de fréquence de transmission des données d'auto surveillance.

ARTICLE 8.1.2. CONTRÔLES ET ANALYSES INOPINÉS

Indépendamment des contrôles explicitement prévus dans le présent arrêté, l'inspection des installations classées peut demander, en cas de besoin, la réalisation, inopinée ou non, de prélèvements et analyses d'effluents liquides ou gazeux, de déchets ou de sols ainsi que l'exécution de mesures de niveaux sonores et vibrations. Ils seront exécutés par un organisme tiers qu'il aura choisi à cet effet ou soumis à son approbation s'il n'est pas agréé, dans le but de vérifier, en présence de l'inspection des installations classées en cas de contrôle inopiné, le respect des prescriptions d'un texte réglementaire pris au titre de la législation sur les installations classées. Tous les frais engagés à cette occasion sont supportés par l'exploitant.

Cependant, les contrôles inopinés exécutés à la demande de l'inspection des installations classées peuvent, avec l'accord de cette dernière, se substituer aux mesures comparatives.

CHAPITRE 8.2 MODALITÉS D'EXERCICE ET CONTENU DE L'AUTOSURVEILLANCE

ARTICLE 8.2.1. RELEVÉ DES PRÉLÈVEMENTS D'EAU

Les installations de prélèvement d'eau en eaux de nappe ou de surface sont munies d'un dispositif de mesure totalisateur.

Ce dispositif est relevé hebdomadairement.

Les résultats sont portés sur un registre.

ARTICLE 8.2.2. FRÉQUENCES, ET MODALITÉS DE L'AUTO SURVEILLANCE DE LA QUALITÉ DES REJETS

Les dispositions minimum suivantes sont mises en œuvre :

Paramètres	Auto surveillance assurée par l'exploitant	
	Type de suivi	Périodicité de la mesure
Point de rejet n° 1		
cf. liste des paramètres de l'article 4.3.9.1	Prélèvement ponctuel	Annuelle
Point de rejet n° 2		
cf. liste des paramètres de l'article 4.3.9.2	Prélèvement ponctuel	Annuelle

ARTICLE 8.2.3. ANALYSE ET TRANSMISSION DES RÉSULTATS D'AUTO SURVEILLANCE DES DÉCHETS

Les résultats de surveillance sont présentés selon un registre ou un modèle établi en accord avec l'inspection des installations classées ou conformément aux dispositions nationales lorsque le format est prédéfini. Ce récapitulatif prend en compte les types de déchets produits, les quantités et les filières d'élimination retenues.

ARTICLE 8.2.4. ANALYSE ET TRANSMISSION DES RÉSULTATS DES MESURES DE NIVEAUX SONORES

Une mesure de la situation acoustique est effectuée dans un délai de six mois à compter de la date de notification du présent arrêté puis tous les 3 ans, par un organisme ou une personne qualifiée dont le choix sera communiqué préalablement à l'inspection des installations classées. Ce contrôle sera effectué indépendamment des contrôles ultérieurs que l'inspecteur des installations classées pourra demander.

Les résultats des mesures réalisées en application du 8.2 sont transmis au préfet dans le mois qui suit leur réception avec les commentaires et propositions éventuelles d'amélioration.

CHAPITRE 8.3 SUIVI, INTERPRÉTATION ET DIFFUSION DES RÉSULTATS

ARTICLE 8.3.1. ACTIONS CORRECTIVES

L'exploitant suit les résultats des mesures qu'il réalise en application du 8.2, notamment celles de son programme d'auto surveillance, les analyse et les interprète. Il prend le cas échéant les actions correctives appropriées lorsque des résultats font présager des risques ou inconvénients pour l'environnement ou d'écart par rapport au respect des valeurs réglementaires relatives aux émissions de ses installations ou de leurs effets sur l'environnement.

En particulier, lorsque la surveillance environnementale sur les eaux souterraines ou les sols fait apparaître une dérive par rapport à l'état initial de l'environnement, soit réalisé en application de l'article R. 512-8 II 1° du code de l'environnement, soit reconstitué aux fins d'interprétation des résultats de surveillance, l'exploitant met en œuvre les actions de réduction complémentaires des émissions appropriées et met en œuvre, le cas échéant, un plan de gestion visant à rétablir la compatibilité entre les milieux impactés et leurs usages. Ce dossier est transmis à la commission locale d'information et de surveillance de son installation, si elle existe.

ARTICLE 8.3.2. TRANSMISSION DES RÉSULTATS DE L'AUTO SURVEILLANCE DES DÉCHETS

Les justificatifs évoqués à l'article 8.2.3 doivent être conservés (trois ans ou cinq ans ou 10 ans).

**CHAPITRE 8.4 DOCUMENT D'INFORMATION
MIS À LA DISPOSITION DU PUBLIC**

L'exploitant adresse au préfet, au plus tard le 1^{er} avril de chaque année le dossier annuel d'information du public prévu à l'article R 125-2 du code de l'environnement qui comprend :

- une notice de présentation de l'installation avec l'indication des diverses catégories de déchets pour le traitement desquels cette installation a été conçue ;
- l'étude d'impact jointe à la demande d'autorisation avec, éventuellement, ses mises à jour ;
- les références des décisions individuelles dont l'installation a fait l'objet en application des dispositions du livre V du code de l'environnement susvisé ;
- la nature, la quantité et la provenance des déchets ayant transité par l'installation au cours de l'année précédente et, en cas de changement notable des modalités de fonctionnement des installations, celles prévues pour l'année en cours ;
- la quantité, la composition, la destination des déchets générés par le fonctionnement des installations, les comptes rendus de l'analyse de référence et des analyses périodiques de l'eau, les comptes rendus d'analyses périodiques des effluents à évacuer en station urbaine collective, les rapports d'expertise acoustique, ainsi que, en cas de changement notable des modalités de fonctionnement des installations, les évolutions prévisibles de la nature de ces émissions et rejets pour l'année en cours ;
- un rapport sur la description et les causes des incidents et des accidents survenus à l'occasion du fonctionnement de l'installation.

Ce dossier est mis à jour chaque année ; il en est adressé chaque année un exemplaire au préfet du département et au maire de la commune sur le territoire de laquelle l'installation est implantée ; il peut être librement consulté à la mairie de cette commune.

TITRE 9 - DÉLAIS ET VOIES DE RECOURS - PUBLICITE - EXECUTION

ARTICLE 9.1.1. DELAIS ET VOIES DE RECOURS

La présente décision peut être déférée à la juridiction administrative :

1. par les tiers, personnes physiques ou morales, les communes intéressées ou leurs groupements, en raison des inconvénients ou des dangers que le fonctionnement de l'installation présente pour les intérêts mentionnés aux articles L.211-1 et L.511-1 dans un délai d'un an à compter de la publication ou de l'affichage de cette décision. Toutefois, si la mise en service de l'installation n'est pas intervenue six mois après la publication ou l'affichage de cette décision, le délai de recours continue à courir jusqu'à l'expiration d'une période de six mois après cette mise en service ;

Les tiers qui n'ont acquis ou pris à bail des immeubles ou n'ont élevé des constructions dans le voisinage d'une installation classée que postérieurement à l'affichage ou à la publication de l'arrêté autorisant l'ouverture de cette installation ou atténuant les prescriptions primitives ne sont pas recevables à déférer ledit arrêté à la juridiction administrative.

2. par les demandeurs ou exploitants, dans un délai de deux mois à compter de la date à laquelle la décision leur a été notifiée.

La présente décision peut également faire l'objet d'un recours administratif (recours gracieux devant le préfet ou recours hiérarchique devant le Ministre de l'Ecologie, du Développement Durable, des Transports et du Logement : cette démarche prolonge le délai de recours contentieux qui peut alors être introduit dans les deux mois suivants la réponse (l'absence de réponse au terme de deux mois vaut rejet implicite et un recours contentieux peut être formé dans les deux mois suivant ce rejet implicite).

Le recours administratif ou contentieux ne suspend pas l'exécution de la décision contestée.

ARTICLE 9.1.2. PUBLICITE

Conformément aux dispositions réglementaires en vigueur :

1° - une copie du présent arrêté est déposée à la Mairie de Châtelleraut et peut y être consultée ;

2° - une copie du présent arrêté sera affichée pendant une durée minimum d'un mois à la Mairie de Châtelleraut. Procès-verbal de l'accomplissement de ces formalités sera dressé par les soins du Maire et adressé au Préfet.

L'arrêté est également publié sur le site internet de la préfecture (rubriques « nos missions – développement durable – installations classées) qui a délivré l'acte pour une période identique.

3° - Le même arrêté est affiché en permanence de façon visible dans l'installation par les soins du pétitionnaire.

4° - Un avis sera inséré par les soins du Préfet et aux frais de l'exploitant dans deux journaux locaux ou régionaux diffusés dans tout le département ou tous les départements intéressés.

ARTICLE 9.1.3. EXECUTION

Le Secrétaire Général de la Préfecture de la Vienne, le Sous-Préfet de Châtelleraut, le Maire de Châtelleraut et le Directeur Régional de l'Environnement, de l'aménagement et du Logement sont chargés, chacun en ce qui le concerne, de l'exécution du présent arrêté qui sera notifié à :

- Monsieur le Président de la Communauté d'Agglomération du Pays Châtelleraudais, Hôtel de Ville 78 boulevard Blossac BP 619 86106 CHATELLERAULT.

Et dont copie sera adressée :

- aux Directeurs Départementaux des Territoires, des Services d'Incendie et de Secours, au Directeur Général de l'Agence Régionale de Santé et au Directeur Régional de l'Environnement, de l'aménagement et du Logement,

- à Madame la Sous-Préfète de Châtelleraut

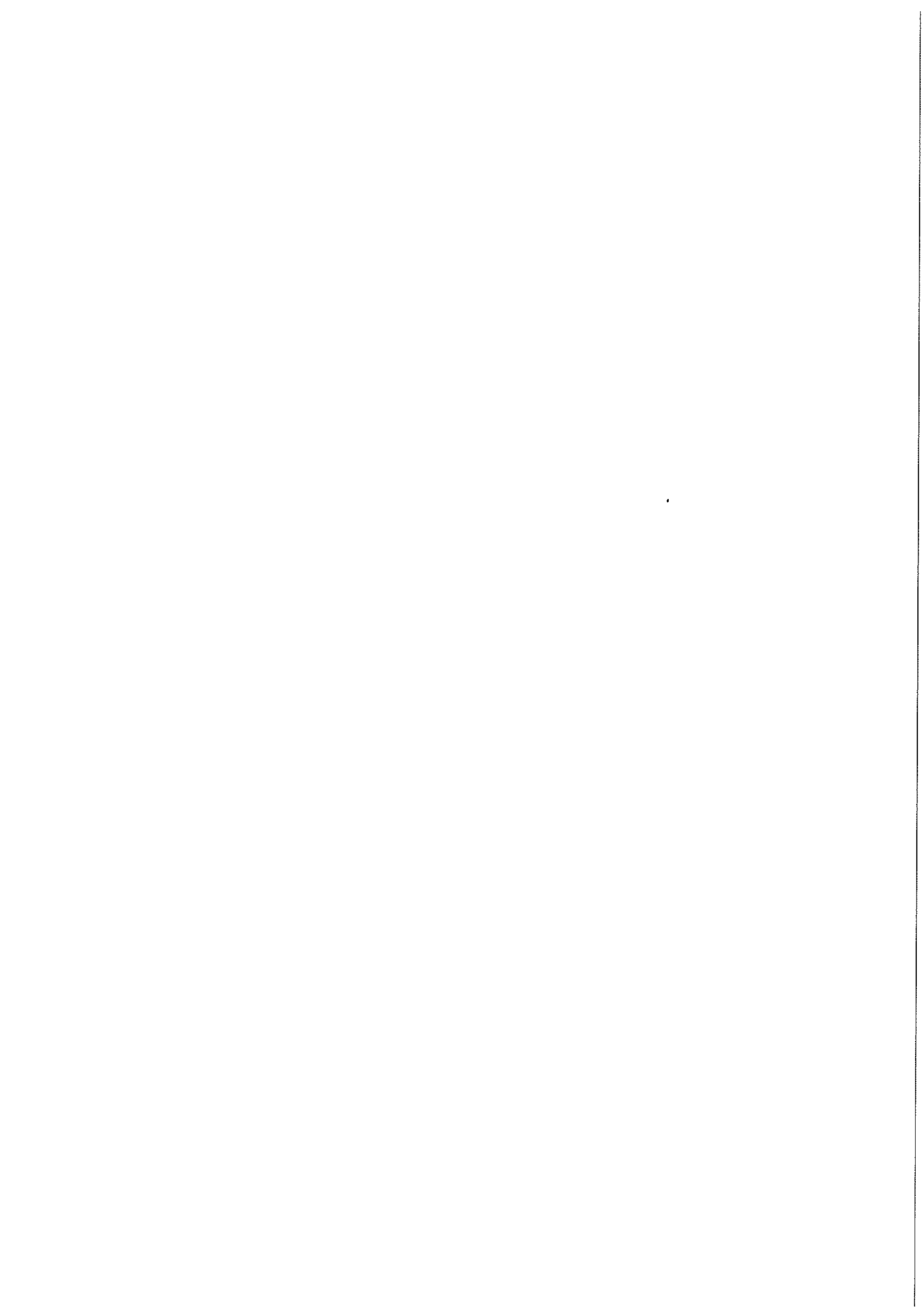
- et aux maires des communes concernées : Châtelleraut et Naintré

Fait à POITIERS, le 19 novembre 2012

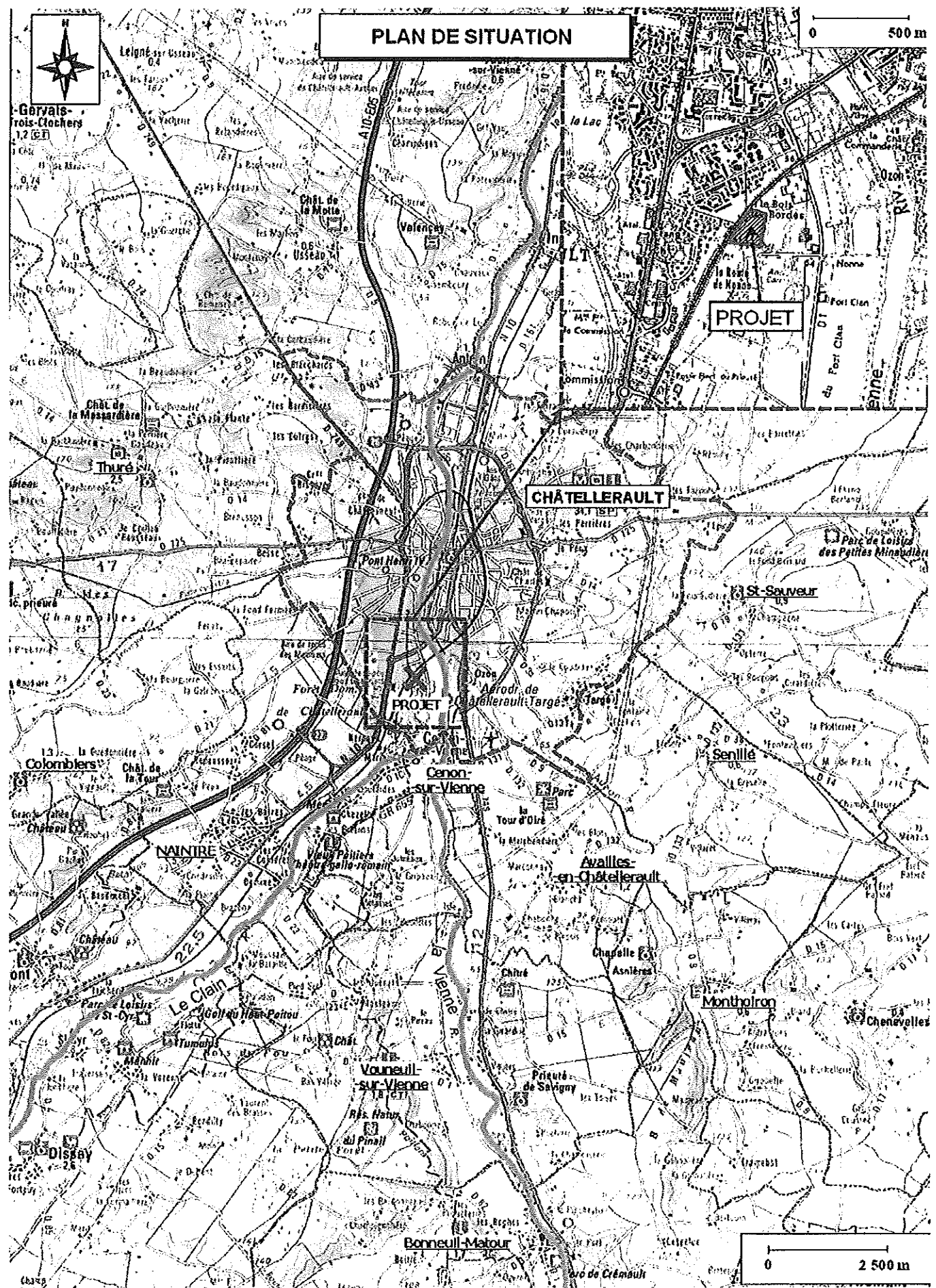
Pour le Préfet,
Le Secrétaire Général
de la Préfecture de la Vienne,



Yves SEGUY



ANNEXE 1 – Plan de localisation

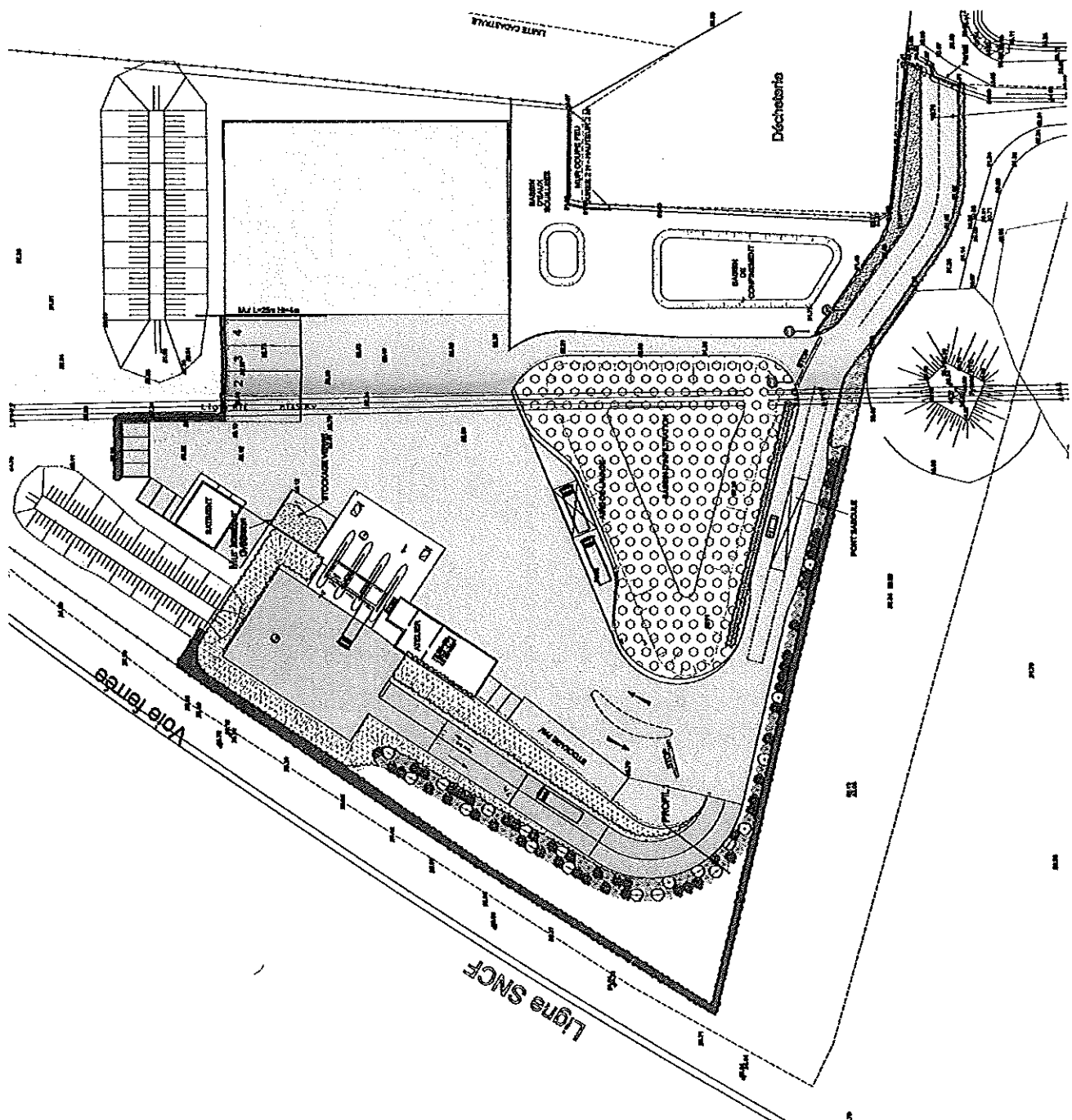


Ve pour être annexé
à mon arrêté en date du 19 NOV. 2012

Pour le Préfet
Le Secrétaire Général

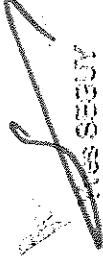

YVES STOUY

ANNEXE 2 – Plan des installations



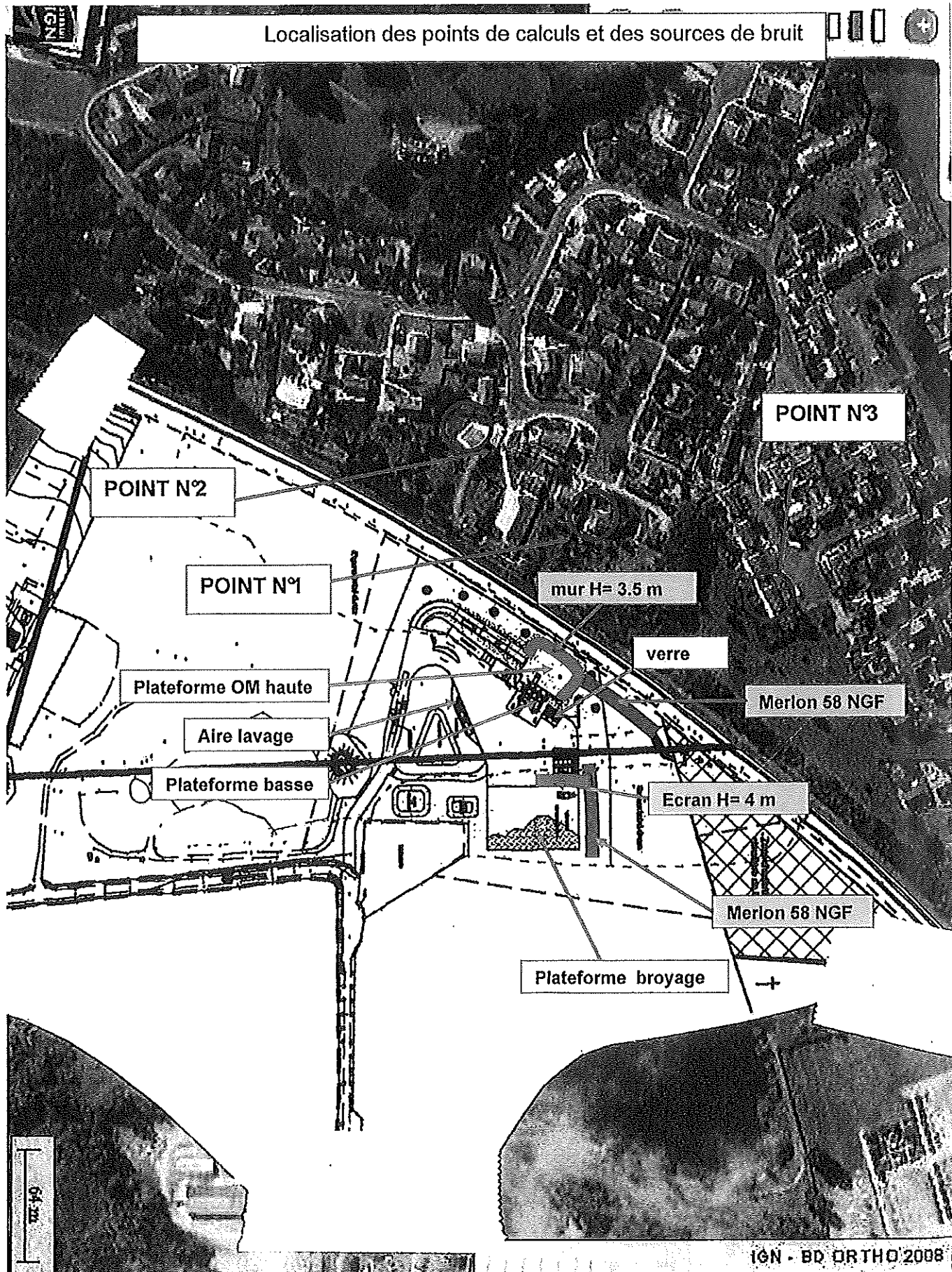
Vu pour être annexé
à mon arrêté en date du 19 NOV. 2012

Pour le Préfet
et par délégation,
Le Secrétaire Général

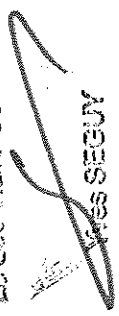


Les SECUR

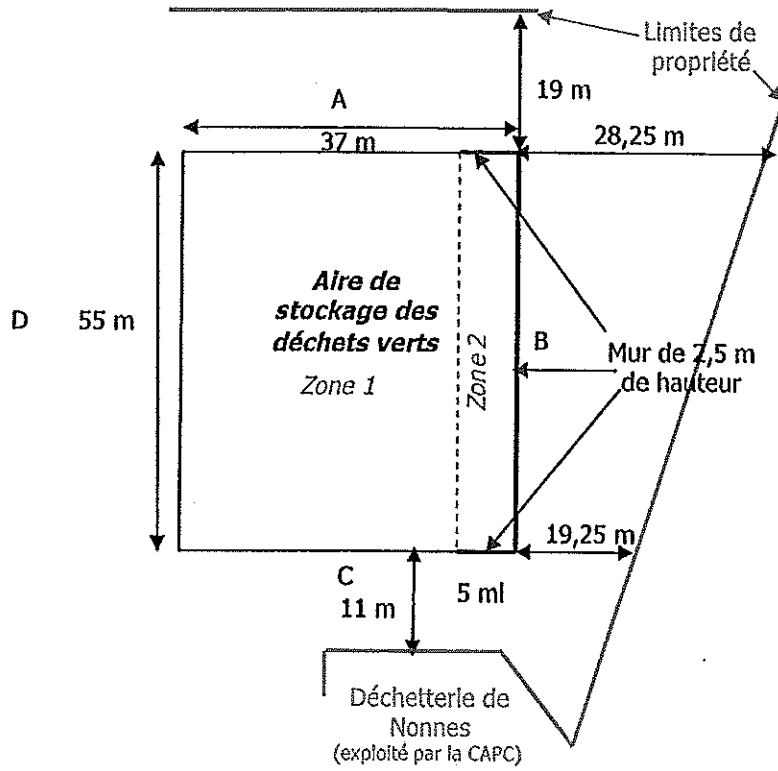
ANNEXE 3 – Points de mesures Bruits et Zones à Emergence Reglementée



Vu pour être annexé
à mon arrêté en date du 19 NOV. 2012

Pour le Préfet
et par délégation,
Le Secrétaire Général

FRANÇOIS SEGUI

ANNEXE 4 – Disposition des murs coupe-feu



Vu pour être annexé
à mon arrêté en date du 19 NOV. 2012

Pour le Préfet
et par délégation,
Le Secrétaire Général


Yves SEGUY

