



Liberté • Égalité • Fraternité
RÉPUBLIQUE FRANÇAISE

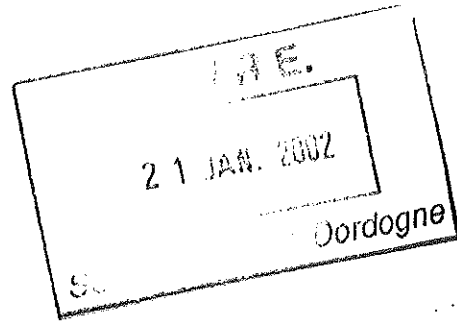
PRÉFECTURE DE LA DORDOGNE

**DIRECTION
DE LA COORDINATION
INTERMINISTÉRIELLE**

**MISSION AGRICULTURE,
ENVIRONNEMENT
ET AMÉNAGEMENT DU TERRITOIRE**

REFERENCE A RAPPELER

N° : 012109
DATE : 18 DEC. 2001



LE PREFET DE LA DORDOGNE
Chevalier de la Légion d'Honneur

VU le code minier ;

VU le Code de l'Environnement ;

VU le décret n° 77-1133 du 21 septembre 1977 modifié ;

VU ensemble la loi n° 94-588 du 15 juillet 1994 modifiant le code minier, les décrets n° 80-331 du 7 mai 1980 et 99-116 du 12 février 1999 relatifs à la police des mines et des carrières et portant règlement général des industries extractives ;

VU la loi n° 83-630 du 12 juillet 1983 relative à la démocratisation des enquêtes publiques et à la protection de l'environnement ;

VU le décret 85-453 du 23 avril 1985 pris pour l'application de ladite loi ;

VU le décret n° 96-18 du 5 janvier 1996 et notamment son article 18 ;

VU l'arrêté ministériel du 22 septembre 1994 relatif aux exploitations de carrières et aux installations de premier traitement des matériaux de carrières ;

VU la demande d'autorisation d'exploiter une carrière à ciel ouvert de grès ferrugineux sur les territoires des communes de Paussac St Vivien et Creyssac aux lieux-dits "La Monerie, La Jaufrénie, Les Cinq Pieds, Les Quatre Routes, Baradis du Pleyssac, Font Lorient, Siguignes, Le Repère, Nantouillas, Les Mazeaux" présentée le 12 février 2000 par monsieur le directeur général de la SA César domiciliée BP 21, 24340 St Sulpice de Mareuil ;

VU les courriers en dates du 30 janvier 2001 et 20 août 2001 par lesquels la SA César renonce à l'exploitation des parcelles cadastrées dans la commune de Paussac St Vivien dans la

section AT sous les numéros 104, 154 (partie), 155 (partie), 156, 160 (partie), 178, 184, 190 à 193, 203, 204, 319 (partie), 352 ;

VU les résultats de l'enquête publique et l'avis du commissaire enquêteur ;

VU les avis des services et de l'hydrogéologue coordinateur départemental ;

VU l'avis de l'inspecteur des installations classées en date du 4 octobre 2001 ;

VU l'avis émis par la commission départementale des carrières dans sa réunion du 29 octobre 2001 ;

VU l'avis du directeur régional de l'industrie de la recherche et de l'environnement d'Aquitaine ;

CONSIDERANT qu'aux termes de l'article L.512-1 du code de l'environnement, l'autorisation ne peut être accordée que si les dangers ou inconvénients de l'installation peuvent être prévenus par des mesures que spécifie l'arrêté préfectoral ;

CONSIDERANT que les mesures imposées à l'exploitant, notamment la présence de clôtures, de panneaux et d'une bande non exploitable de 10 mètres en bordure du périmètre autorisé sont de nature à limiter les risques vis à vis du public ;

CONSIDERANT que la mise en rétention des stockages d'hydrocarbures, la présence d'une aire étanche pour le ravitaillement des engins sont de nature à limiter l'impact en cas d'incident sur les eaux souterraines ;

CONSIDERANT que le mode d'exploitation spécifique de certaines parcelles limitera l'entraînement de boue vers le vallon de l'Euiche en cas de forts orages ;

CONSIDERANT que l'exploitation d'un seul chantier à la fois aura pour conséquence de limiter l'impact visuel et sonore ;

CONSIDERANT que l'éloignement de l'exploitation des habitations limitera l'impact sonore sur celles-ci ;

CONSIDERANT que l'exploitant justifie de ses capacités techniques et financières pour mener à bien l'exploitation ;

CONSIDERANT que les conditions d'aménagement et d'exploitation, telles qu'elles sont définies par le présent arrêté et notamment la limitation de la profondeur et de la superficie en cours d'exploitation permettent de prévenir les dangers et inconvénients de l'installation pour les intérêts mentionnés à l'article L.511-2 du code de l'environnement, notamment pour la commodité du voisinage, pour la santé, la sécurité, la salubrité publique et pour la protection de la nature et de l'environnement ;

SUR proposition de monsieur le secrétaire général de la préfecture de la Dordogne ;

ARRETE

Article 1 er

La SA César, domiciliée BP 21, 24340 St Sulpice de Mareuil est autorisée à poursuivre l'exploitation d'une carrière à ciel ouvert de grés ferrugineux sur le territoire des communes de Paussac et St Vivien et Creyssac aux lieux-dits « La Monerie, La Jaufrenie, Les Cinq Pieds, Les Quatre Routes, Baradis du Pleyssac, Font Lorient, Siguignes, Le Repère, Nantouillas, Les Mazeaux ».

Cette activité est visée par la rubrique n° 2510.1 de la nomenclature des installations classées.

Article 2

Conformément au plan joint à la demande, lequel est annexé à l'original du présent arrêté, ainsi qu'un plan de phasage des travaux et un plan de remise en état du site, l'autorisation d'exploiter porte sur les parcelles cadastrées dans la commune de Paussac et St Vivien dans la section AV sous les n° 114, 115, 116 (partie), 122 à 128, 130, dans la section AT sous les n° 155 (partie), 160 (partie), 177, 178 (partie), 180 (partie), 184 (partie), 194 à 196, 197 (partie), 319 (partie), 367 et dans la commune de Creyssac section B sous les n° 3, 7, 15 à 17.

La surface globale approximative s'élève à 12 ha 18 a.

Le tonnage total de matériaux à extraire est de 10 000 tonnes.

Le tonnage maximal annuel de matériaux à extraire est de 3 000 tonnes, le tonnage moyen de 1 000 tonnes.

L'autorisation d'exploitation est accordée sous réserve des droits des tiers pour une durée de 10 ans à compter de la notification du présent arrêté. Les travaux d'extraction des matériaux doivent être arrêtés 6 mois au moins avant l'échéance de l'autorisation. Elle n'a d'effet que dans les limites des droits de propriété du demandeur et des contrats de forage dont il est titulaire.

Article 3

L'autorisation délivrée vaut pour une exploitation conforme aux documents et informations figurant dans la demande et dans l'étude d'impact, dans la mesure où ils ne sont pas contraires aux dispositions prescrites par le présent arrêté.

Article 4

Sans préjudice des autres législations et réglementations applicables, l'exploitant doit se conformer :

- aux dispositions de l'arrêté du 22 septembre 1994 relatif aux exploitations de carrières et aux installations de premier traitement des matériaux de carrières rappelées et complétées par les dispositions du présent arrêté ;

- aux dispositions du code minier et des textes pris pour son application relatives à la sécurité et à l'hygiène du personnel, à la conservation de la carrière et à la bonne utilisation du gisement.

AMENAGEMENTS PRELIMINAIRES

Article 5

5.1. L'accès à la voirie publique doit être déterminé en accord avec les services compétents. Il doit être aménagé de telle sorte qu'il ne crée pas de risque pour la sécurité publique. Il doit être convenablement empierré ou stabilisé sur une largeur suffisante pour éviter la détérioration de la voie empruntée. Ces travaux ne doivent pas gêner l'écoulement des eaux et ne pas modifier les profils en long et en travers de la chaussée et de l'accotement.

Des panneaux A14 doivent être placés aux endroits appropriés.

5.2. Avant le début de l'exploitation, doivent être apposés sur chacune des voies d'accès au chantier, des panneaux comportant en caractères apparents, l'identité du titulaire de la présente autorisation, la référence de l'arrêté préfectoral, l'objet des travaux et l'adresse de la mairie où le plan de remise en état du site peut être consulté.

5.3. Des bornes doivent être placées en tous les points nécessaires pour déterminer le périmètre de l'autorisation. Ces bornes doivent demeurer en place jusqu'à l'achèvement des travaux d'exploitation et de remise en état du site.

5.4. Lorsqu'il existe un risque, un réseau de dérivation empêchant les eaux de ruissellement d'atteindre la zone en exploitation doit être mis en place en périphérie de cette zone.

Article 6

Dès que sont mis en place les aménagements du site visés à l'article 5 permettant la mise en service effective de la carrière, l'exploitant adresse, en 3 exemplaires, à monsieur le préfet, la déclaration de début d'exploitation prévue à l'article 23-1 du décret du 21 septembre 1977 susvisé.

L'exploitant joint à la déclaration de début d'exploitation le document attestant la constitution des garanties financières conforme à l'arrêté interministériel du 1^{er} février 1996 modifié par l'arrêté du 30 avril 1998.

Un avis annonçant le dépôt de la déclaration de début d'exploitation sera publié aux frais de l'exploitant par les soins du préfet dans deux journaux locaux ou régionaux diffusés dans le département.

En outre, l'exploitant doit indiquer au directeur régional de l'industrie, de la recherche et de l'environnement, conformément aux dispositions du règlement général des

industries extractives, le nom de la personne physique chargée de la direction technique des travaux, le nom du laboratoire chargé d'effectuer les analyses de poussières ainsi que celui de l'organisme extérieur de prévention qu'il a choisi.

CONDUITE DE L'EXPLOITATION

Article 7

L'exploitation doit être conduite conformément au schéma d'exploitation et à l'échéancier correspondant annexés au présent arrêté.

Sans préjudice de la législation en vigueur, le déboisement et le défrichage éventuels des terrains sont réalisés progressivement, par phases correspondant aux besoins de l'exploitation.

Le défrichement ne doit pas avoir lieu pendant la période de nidification des oiseaux.

Article 8

Le décapage des terrains est limité aux besoins des travaux d'exploitation.

Le décapage est réalisé de manière sélective, de façon à ne pas mêler les terres végétales constituant l'horizon humifère aux stériles.

L'horizon humifère et les stériles sont stockés séparément et réutilisés pour la remise en état des lieux.

Article 9

9.1. La puissance exploitée ne doit pas dépasser 10 mètres dans la partie Sud du secteur 1 et 20 mètres dans les autres parties.

Une épaisseur minimum de 5 mètres doit être laissée au-dessus du niveau statique de la nappe.

La profondeur d'exploitation est limitée à la côte minimale NGF de 105.

9.2. Méthode d'exploitation

L'exploitation de la superficie autorisée doit être conduite en 7 phases comme décrites dans le dossier du pétitionnaire. Chaque phase doit être exploitée par secteurs de 4000 m² maximum.

L'exploitation du secteur N+2 ne peut commencer qu'après remise en état du secteur N.

L'exploitation peut se dérouler sur un seul palier jusqu'à une profondeur de 5 mètres. Au-delà, l'exploitation doit se dérouler par paliers de 5 mètres de haut séparés par des banquettes de 5 mètres de large.

Dans tous les cas, les gradins doivent avoir une pente maximale de 45 °.

Les matériaux de découverte doivent être stockés en vue de leur utilisation pour les opérations de remise en état qui doivent s'effectuer au fur et à mesure de l'avancement des travaux.

9.2.1 Méthode d'exploitation des parcelles situées commune de Paussac et St Vivien section AT n° 160 (partie), 155 (partie) et 319 (partie)

- découpage de l'espace d'Est en Ouest en layons de 20 à 30 mètres de large parallèles à la ligne de plus grande pente du sol,
- sélection de 5 layons contigus pour y effectuer des fouilles,
- exploitation layon par layon du bas vers le haut en déposant les stériles d'exploitation en merlons fractionnés allongés selon la ligne de plus grande pente à proximité du layon en cours d'exploitation
- dépôt d'éventuels blocs calcaires en front amont du merlon de terre sur une aire aplanie,
- remblayage immédiat du layon en fin d'exploitation avant tout commencement d'exploitation d'un autre layon.

9.2.2 Méthode d'exploitation des parcelles situées commune de Paussac et St Vivien section AT n° 177, 178 (partie), 180 (partie), 184 (partie), 194, 195, 196, 197 (partie)

- découpage de l'espace soit en commençant par les parcelles 177 et 178 soit par les parcelles 194 à 197 en layons de 20 à 30 mètres de large parallèles à la ligne de plus grande pente du sol,
- sélection de 5 layons contigus pour y effectuer des fouilles,
- exploitation layon par layon du bas vers le haut en déposant les stériles d'exploitation en merlons fractionnés allongés selon la ligne de plus grande pente à proximité du layon en cours d'exploitation
- dépôt d'éventuels blocs calcaires en front amont du merlon de terre sur une aire aplanie,
- remblayage immédiat du layon en fin d'exploitation avant tout commencement d'exploitation d'un autre layon.

SECURITE DU PUBLIC

Article 10

10.1. Durant les heures d'activité, l'accès à la carrière est contrôlé. En dehors des heures ouvrées, l'accès est interdit.

10.2. L'accès des zones d'exploitation est interdit par une clôture efficace ou tout autre dispositif équivalent.

10.3. Des pancartes placées sur le chemin d'accès aux abords de l'exploitation et à proximité de la clôture aux abords des zones dangereuses doivent signaler la présence de la carrière.

Article 11

Les bords des excavations sont tenus à distance horizontale d'au moins 10 mètres des limites du périmètre sur lequel porte l'autorisation, ainsi que de l'emprise des éléments de la surface dont l'intégralité conditionne le respect de la sécurité et de la salubrité.

Par dérogation, la bande des 10 mètres peut être exploitée sur les parcelles cadastrées section B sous les n° 7, 15 à 17 commune de Creyssac qui jouxtent l'exploitation autorisée au nom de la SA César par arrêté préfectoral du 15 février 1999.

De plus, l'exploitation de la masse doit être arrêtée à compter des bords de la fouille ou du front de taille à une distance horizontale telle que compte tenu de la nature et de l'épaisseur tant de la masse exploitée que des terres de recouvrement, l'équilibre des terrains voisins ne soit pas compromis.

Article 12

Un plan à l'échelle adaptée à la superficie de la carrière doit être établi par l'exploitant et mis à jour au moins une fois par an. Sont reportés :

- les limites du périmètre sur lequel porte le droit d'exploiter ainsi que ses abords dans un rayon de 50 mètres,
- les bords de fouille,
- les courbes de niveau et les côtes d'altitude des points significatifs,
- les zones remises en état,
- la position des constructions, ouvrages ou infrastructures visés à l'article 11 ci-dessus et s'il y a lieu, leur périmètre de protection institué en vertu de réglementations spéciales.

PREVENTION DES POLLUTIONS

Article 13

13.1. L'exploitant doit prendre toutes les dispositions nécessaires dans la conduite de l'exploitation pour limiter les risques de pollution des eaux, de l'air ou des sols, ou de nuisance par le bruit, les vibrations et l'impact visuel.

13.2. L'ensemble du site et ses abords placés sous le contrôle de l'exploitant sont maintenus en bon état de propreté.

Les voies de circulation internes et aires de stationnement des véhicules sont aménagées et entretenues.

Les voies de circulation publiques doivent être débarrassées de tous gravats ou boue qui ont pu être déposés par les véhicules accédant ou provenant de la carrière.

13.3. Toutes précautions doivent être prises pour éviter le déversement dans la fouille de matières fermentescibles dangereuses, d'hydrocarbures et de tout résidu susceptibles de polluer les eaux superficielles et souterraines.

Le ravitaillement et l'entretien des engins de chantier sont réalisés sur une aire étanche entourée par un caniveau et reliée à un point bas étanche permettant la récupération totale des eaux ou des liquides résiduels.

13.4. Tout stockage de liquide susceptible de créer une pollution des eaux ou des sols est associé à une capacité de rétention dont le volume est au moins égal à la plus grande des deux valeurs suivantes :

- 100 % de la capacité du plus grand réservoir,
- 50 % de la capacité des réservoirs associés.

13.5. Rejet des eaux.

13.5.1. Les eaux canalisées rejetées dans le milieu naturel (eaux d'exhaure, eaux pluviales et eaux de nettoyage) après décantation doivent respecter les prescriptions suivantes :

- pH compris entre 5,5 et 8,5,
- température < 30° C,
- matières en suspension totales (MEST) < à 35 mg/l (norme NF T 90 105),
- demande chimique en oxygène sur effluent non décanté (DCO) < à 125 mg/l (norme NF T 90 101),
- hydrocarbures < à 10 mg/l (norme NF T 90 114).

13.5.2. L'émissaire doit être équipé d'un canal de mesure du débit et d'un dispositif de prélèvement.

13.6. Toutes dispositions doivent être prises pour limiter les quantités de déchets produits. Les déchets produits sur le site (pièces d'usure des engins et installations, etc) doivent être stockés dans des conditions prévenant les risques de pollution (prévention des envols, des infiltrations dans le sol, des odeurs) ; les déchets banals (bois, papiers, verre, plastiques, caoutchouc, etc) et non contaminés par des substances toxiques, peuvent être valorisés ou éliminés dans les mêmes conditions que les ordures ménagères ; les déchets industriels spéciaux (huiles) doivent être éliminés dans des installations autorisées à les recevoir.

13.7. L'exploitant doit prendre toutes les dispositions utiles pour éviter l'émission et la propagation des poussières.

13.8. L'exploitation doit être menée de manière à ne pas être à l'origine de bruits aériens ou de vibrations mécaniques susceptibles de compromettre la santé ou la sécurité du voisinage ou de constituer une gêne pour sa tranquillité.

13.8.1. Les niveaux limites de bruit à ne pas dépasser en limite de zone autorisée sont les suivants :

Point de mesure	Lieu	Niveaux limite en dB(A) Période diurne (7 h à 22 h sauf dimanches et jours fériés)
A	Les Quatre Routes	57
B	Nord du secteur Creyssac	55
C	La Jaufrénie	55
D	Le Repère	55
E	Le Pleyssac	55
F	Les Mazeaux	55
G	Entre Peignefort et Haut Prézat	55

Le travail de nuit ainsi que les dimanches et jours fériés n'est pas autorisé.

Les émissions sonores ne doivent pas engendrer une émergence supérieure

Niveau de bruit ambiant existant dans les zones à émergence réglementée incluant le bruit de l'établissement	Emergence admissible pour la période allant de 7 heures à 22 heures sauf dimanches et jours fériés
Supérieur à 35 dB(A) et inférieur ou égal à 45 dB(A)	6 dB(A)
Supérieur à 45 dB(A)	5 dB(A)

En chacun des points de contrôle, l'appréciation des effets du bruit perçus dans l'environnement doit être faite par comparaison du niveau de réception par rapport au niveau limite défini ci-dessus ou au niveau initial déterminé dans les formes prévues au paragraphe 2.3. de l'arrêté du 20 août 1985.

13.8.2. Les véhicules de transport, les matériels de manutention et les engins de chantier utilisés à l'intérieur de la carrière doivent être conformes à la réglementation en vigueur.

13.8.3. Un contrôle des niveaux sonores doit être effectué dès l'ouverture de la carrière et ensuite périodiquement, notamment lorsque les fronts de taille se rapprochent des zones habitées. Le rapport doit être transmis immédiatement à l'inspection des installations classées.

13.8.4. Les tirs de mines ne doivent pas être à l'origine de vibrations susceptibles d'engendrer dans les constructions avoisinantes des vitesses particulières pondérées supérieures à 10 mm/seconde mesurées selon les trois axes de la construction.

En dehors des tirs de mines, les prescriptions de la circulaire du 23 juillet 1986 relative aux vibrations mécaniques émises dans l'environnement par les installations classées, ainsi que les règles techniques qui y sont annexées sont applicables.

Toute intervention nécessitant la mise en œuvre de la méthode d'analyse fine de la réponse vibratoire, telle que définie dans la circulaire du 23 juillet 1986, ne doit être effectuée que par un organisme agréé.

13.9. Le matériau extrait doit être transporté dans un état compatible avec les conditions de circulation, l'exploitant doit prendre toutes dispositions pour maintenir les chaussées empruntées pour les besoins de son exploitation en parfait état de propreté.

REMISE EN ETAT

Article 14

14.1. La remise en état de la carrière doit être coordonnée à l'exploitation conformément au schéma de remise en état et à l'échéancier annexés au présent arrêté. L'exploitant notifie la remise en état de chaque phase au préfet.

La remise en état doit comporter les mesures suivantes après exploitation de chaque secteur :

- remblayage du fond des fouilles à l'aide des stériles,
- régalage des terres de recouvrement,
- restitution des parcelles agricoles à leur vocation, reboisement à l'aide d'arbres d'essences locales pour les autres.

Le remblayage des fouilles à l'aide des stériles et le régalage des terres de recouvrement doivent suivre immédiatement l'exploitation de chaque fosse.

14.2. La remise en état doit être achevée au plus tard à l'échéance de l'autorisation (ou six mois avant l'arrêt définitif de l'exploitation).

L'exploitant doit adresser au préfet un dossier comprenant :

- la date prévue d'arrêt de l'exploitation et la date prévue pour la fin du réaménagement,
- les plans réels ou prévisionnels des installations et des terrains remis en état,
- un mémoire sur l'état du site, notamment si celui-ci a fait l'objet d'un remblaiement partiel ou total,
- dans la mesure du possible, des photos significatives de l'état du site après réaménagement.

CONSTITUTION DES GARANTIES FINANCIERES

Article 15

L'exploitant doit remplir l'obligation de constitution de garanties financières prescrite par l'article L.516.6 du Code de l'Environnement dans les conditions suivantes.

15.1 Compte tenu du phasage d'exploitation et du réaménagement tel que défini aux articles 9 et 14 du présent arrêté d'autorisation, le montant des garanties financières retenu est égal au montant maximal, calculé par période quinquennale, nécessaire pour effectuer le réaménagement correspondant à la dite période. Ce montant est fixé à :

- première période d'exploitation et réaménagement (de la date de notification du présent arrêté à 5 ans après cette date) : 106 600 F (16 251,07 EURO).
- deuxième période d'exploitation et réaménagement (de 5 ans après la date de notification du présent arrêté à 10 ans après cette date) : 106 600 F (16 251,07 EURO).

Le document attestant la constitution des garanties financières doit indiquer dans son article 2 que le montant maximum du cautionnement est de **106 600 F (16 251,07 EURO)**.

15.2 En toute période, l'exploitant doit être en mesure de justifier l'existence d'une caution solidaire telle que prévue par la réglementation et d'un montant au moins égal à la somme fixée ci-dessus. Notamment, le document correspondant doit être disponible sur le site de la carrière ou sur un site proche et l'inspecteur des installations classées peut en demander communication lors de toute visite.

15.3 Une augmentation du coût de la remise en état nécessite une augmentation du montant des garanties financières.

15.4 Compte tenu de la date d'échéance des garanties financières telle qu'elle figure sur le document transmis en début d'exploitation ou à la date d'échéance de tout document postérieur renouvelant ces garanties et au moins 6 mois avant cette date, l'exploitant adresse au préfet un nouveau document conforme à l'arrêté ministériel du 1^{er} février 1996 modifié par l'arrêté du 30 avril 1998, attestant du renouvellement et de l'actualisation éventuelle de ces garanties pour une nouvelle période.

15.5 Le montant des garanties financières fixé à l'article 15.1 ci-dessus est indexé sur l'indice TP 01 publié par l'INSEE. L'indice TP 01 de référence est l'indice correspondant à la date de signature de la présente autorisation.

L'actualisation du montant des garanties financières en fonction de l'évolution de cet indice, interviendra chaque fois que l'un des deux termes suivants sera atteint :

- début d'une nouvelle période quinquennale telle que définie à l'article 15.1 ci-dessus,
- augmentation de cet indice supérieure à 15 % pour la période courant depuis la dernière actualisation.

Dans les deux cas, l'actualisation des garanties financières doit être faite à l'initiative de l'exploitant sans que l'administration ait à le demander. Lorsque cette actualisation n'est pas prise en compte dans toute attestation de renouvellement de garanties financières qui se trouverait concernée, ou est prise en compte de façon insuffisante, ce document ne remplit pas les conditions visées à l'article 15.4. Dans ce cas l'exploitant peut faire l'objet des sanctions administratives prévues à l'article 15.9 ci-dessous.

15.6 Lorsque la quantité de matériaux extraits est sensiblement inférieure aux prévisions utilisées pour le calcul des garanties financières figurant à l'article 15.1 ci-dessus, et lorsqu'un nouveau calcul de ces garanties financières aboutit à un résultat au moins inférieur de 25 % au chiffre figurant à l'article 15.1, l'exploitant peut demander au préfet, pour les périodes quinquennales suivantes, une révision de ces chiffres. Dans ce cas, l'exploitant adresse au préfet une demande accompagnée d'un dossier technique justificatif, au moins 10 mois avant le terme de la période quinquennale en cours.

15.7 Toute modification des conditions d'exploitation conduisant à l'augmentation du montant des garanties financières doit être portée sans délai à la connaissance du préfet et ne peut intervenir avant la fixation du montant de celles-ci par arrêté complémentaire et la fourniture de l'attestation correspondante par l'exploitant.

15.8 Le préfet fait appel à l'organisme de caution solidaire ayant fourni l'attestation de garanties financières :

- soit en cas de non-respect des prescriptions du présent arrêté en matière de remise en état après que la mesure de consignation prévue à l'article L.514.1 du Code de l'Environnement a été exécutoire ;
- soit en cas de disparition juridique de l'exploitant et d'absence de remise en état conforme au présent arrêté.

15.9 L'absence de garanties financières, par défaut de production par l'exploitant de l'attestation de garanties financières initiale ou de l'attestation de renouvellement visée à l'article 15.4 ci-dessus, entraîne la suspension de l'exploitation après mise en œuvre des modalités prévues à l'article L.514.1 du Code de l'Environnement.

15.10 Toute infraction aux dispositions du présent arrêté relative à la remise en état constitue, après mise en demeure, un délit tel que prévu et réprimé par l'article L.514.11 du Code de l'Environnement.

DISPOSITIONS DIVERSES

Article 16

L'exploitant doit en liaison avec la direction régionale des affaires culturelles, service régional de l'archéologie, procéder à une évaluation de l'état initial des vestiges conservés dans le sol. Des tranchées doivent être réalisées à cet effet, sous le contrôle du S.R.A. en fonction d'un calendrier de travaux à établir préalablement et tenant compte du phasage éventuel.

En cas de découverte archéologique, préhistorique ou paléontologique fortuite, l'exploitant doit, conformément aux termes de la loi validée du 27 septembre 1941 portant

Règlement des fouilles archéologiques, avertir monsieur le conservateur régional de l'archéologie à Bordeaux afin que toutes les mesures utiles à la sauvegarde et à l'étude des trouvailles puissent être prises.

En particulier, l'exploitant doit :

- signaler immédiatement toute découverte : construction, fosses, sépultures, etc...
- cesser tous travaux aux environs immédiats de la découverte,
- conserver les objets retirés et les tenir à la disposition du service régional de l'archéologie,
- autoriser les visites des représentants mandatés de ce service et permettre les prélèvements scientifiques.

Article 17

Toute modification des conditions d'exploitation de la carrière de nature à entraîner un changement notable des éléments du dossier de demande d'autorisation doit être portée, avant sa réalisation, à la connaissance du préfet avec tous les éléments d'appréciation.

Article 18

Le présent arrêté cessera de produire effet si l'exploitation n'est pas mise en service dans le délai de 3 ans ou si la carrière n'est pas exploitée durant 2 années consécutives, sauf cas de force majeure.

Article 19

L'inobservation des dispositions de l'arrêté ministériel du 22 septembre 1994 ou du présent arrêté est passible des sanctions administratives et pénales prévues par le Code de l'Environnement et le décret du 21 septembre 1977 susvisés, sans préjudice des sanctions administratives et pénales prévues par la loi du 3 janvier 1992 sur l'eau et les articles 141 et 142 du code minier (article 28, 41 et 42 de la loi n° 94-588 du 15 juillet 1994 susvisée).

Article 20 : délai et voie de recours

Le présent arrêté peut être déféré au tribunal administratif :

- par le demandeur ou l'exploitant dans le délai de 6 mois à dater de sa notification,
- par les tiers dans le délai de 6 mois à dater de l'achèvement des formalités de publicité de la déclaration de début d'exploitation.

Article 21

Le présent arrêté sera notifié à la SA César.

Une copie sera déposée à la mairie de Paussac et St Vivien et à celle de Creyssac et pourra y être consultée.

Un extrait de l'arrêté, énumérant les prescriptions auxquelles l'installation est soumise sera affiché à la mairie de Paussac et St Vivien et à celle de Creyssac pendant une durée minimum d'un mois.

Le même extrait sera affiché en permanence, de façon visible, sur le site de la carrière par les soins du bénéficiaire de l'autorisation.

Ampliation de l'arrêté sera adressée à chaque conseil municipal ayant été consulté.

Un avis sera inséré par les soins de la préfecture et aux frais de l'exploitant dans deux journaux locaux ou régionaux diffusés dans tout le département.

Article 22

M. le secrétaire général de la préfecture de la Dordogne
 M. le maire de la commune de Paussac et St Vivien
 M. le maire de la commune de Creyssac
 M. le directeur régional de l'industrie, de la recherche et de l'environnement Aquitaine à Bordeaux
 M. l'inspecteur des installations classées

sont chargés, chacun en ce qui le concerne, de l'exécution du présent arrêté.

Fait à Périgueux, le **18 DEC. 2001**

Le préfet

Pour le Préfet
 et par délégation,
 le Secrétaire Général,

Robert SAUT

Pour ampliation
Pour le Préfet et par délégation,
 Le Directeur de la Coopération Interministérielle

Alain CARTAILLER

ANNEXES A L'ARRETE

N° 0 1 2 1 0 9

DU 1 8 DEC. 2001

ANNEXE I : PLANS

Plan d'ensemble




Plan des accès

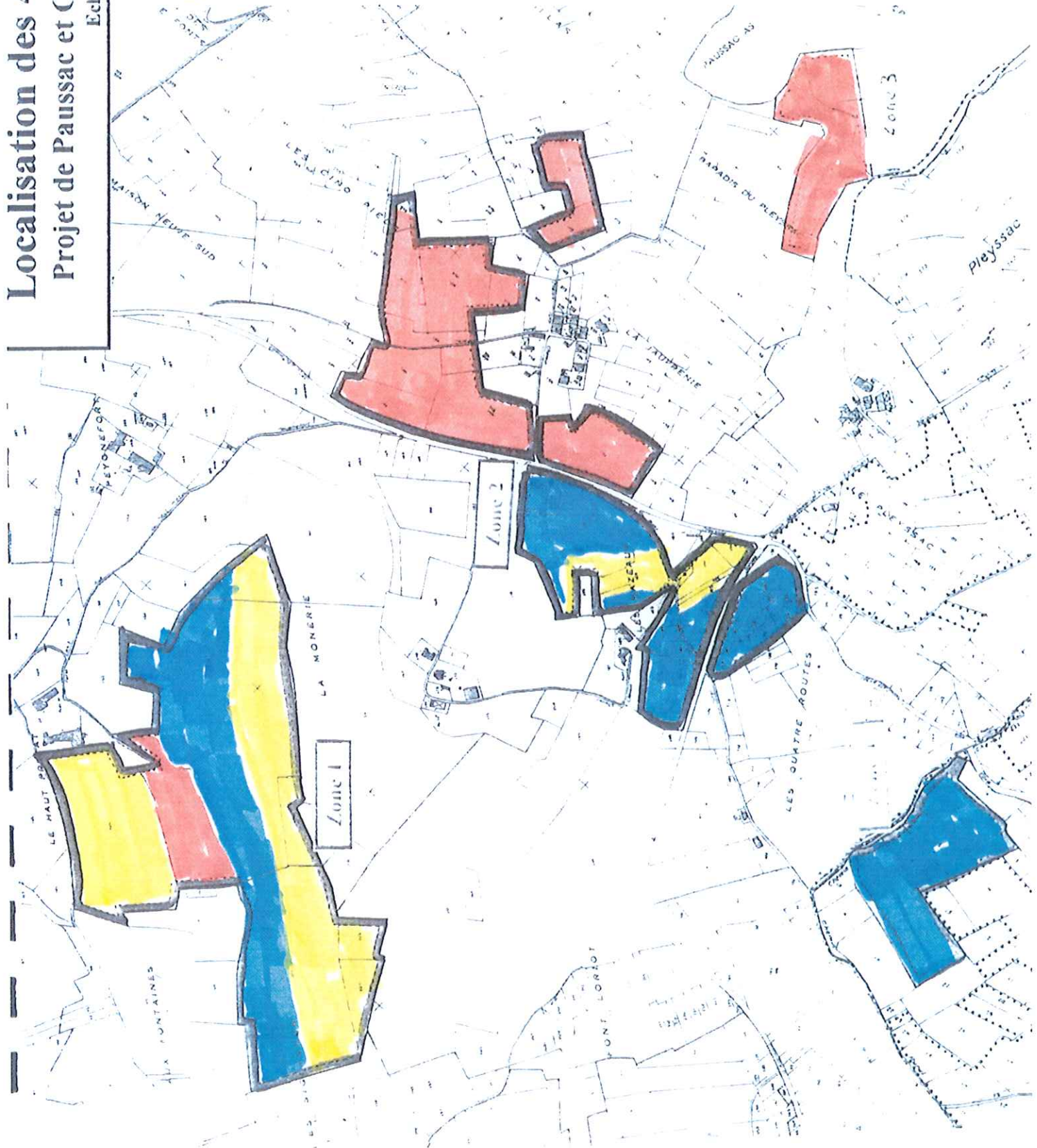
Plan de la suppression de la bande des 10 mètres

Localisation des 4 zones

Projet de Paussac et Creyssac

Echelle au 1/7000 ème

-  Parcelles retirés de l'édification par la SA César
-  Parcelles autorisées
-  Parcelles refusées

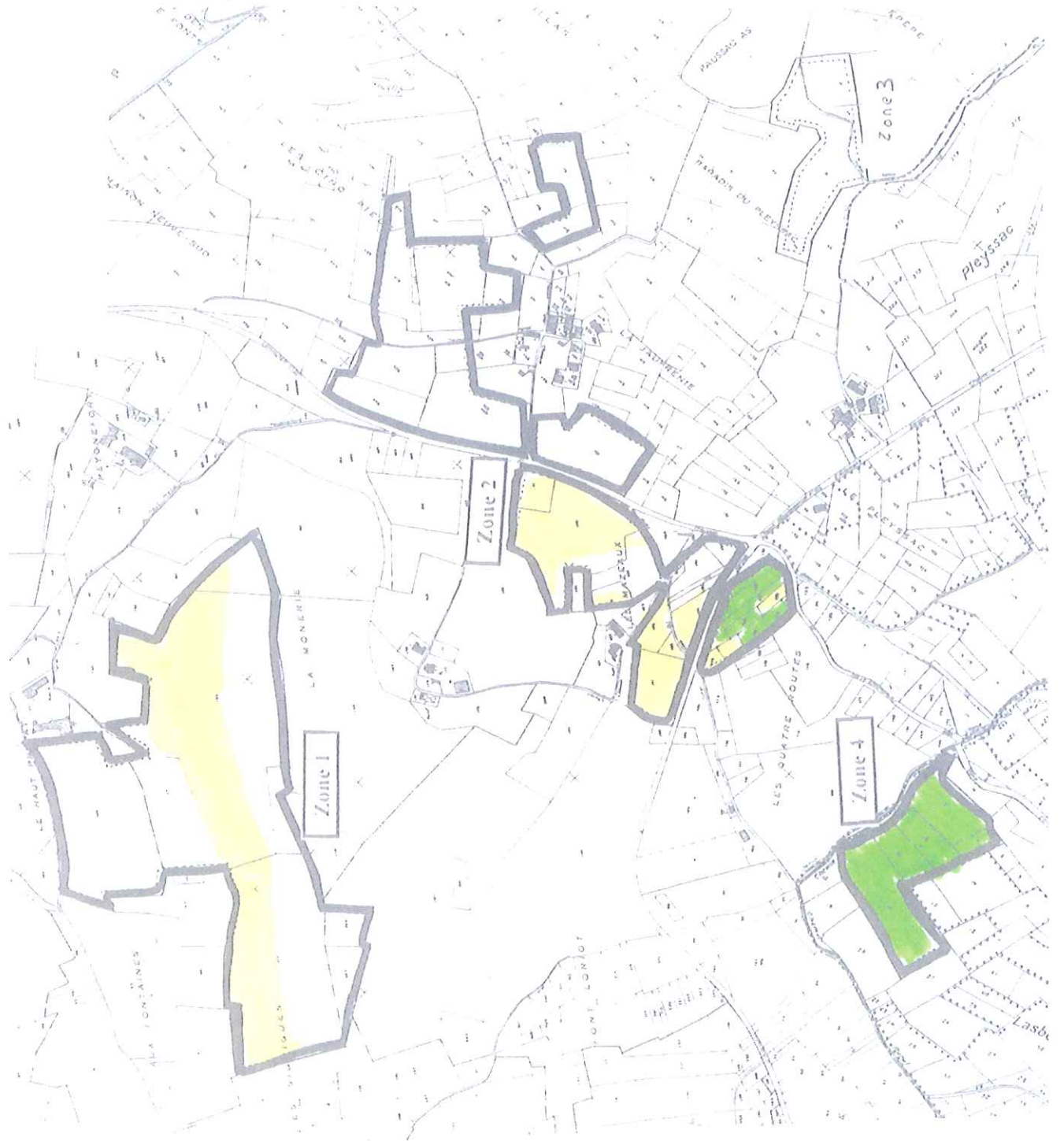


ANNEXE II : PLAN DE REMISE EN ETAT

REMISE EN
ETAT FINALE

Zone résidentielle

Zone renable
à l'agriculture



**ANNEXE III : PLAN DE LOCALISATION DES POINTS DE
MESURE ET DE CONTROLE**

**ANNEXE IV : RECAPITULATIF DES FREQUENCES DES
CONTROLES****Société : SA César****FREQUENCE DES CONTROLES**

Désignation	Contrôles périodiques (par l'exploitant)	Contrôles par un laboratoire agréé	OBSERVATIONS
Bruit		Lors de la 1 ^{ère} année d'exploitation	
Vibrations		Lors du 1 ^{er} tir	