



Liberté • Égalité • Fraternité
RÉPUBLIQUE FRANÇAISE

PRÉFECTURE
DES PYRÉNÉES-ATLANTIQUES

DIRECTION DES COLLECTIVITÉS LOCALES
ET DE L'ENVIRONNEMENT
BUREAU DE L'ENVIRONNEMENT ET DES
AFFAIRES CULTURELLES
DCLE3

Affaire suivie par :
Marilys VAN DAELE
☎ : 05 59 98 25 42
Marilys.VANDAELE@pyrenees-atlantiques.pref.gouv.fr

INSTALLATIONS CLASSEES
POUR LA PROTECTION DE L'ENVIRONNEMENT

ARRETE 07/IC/127

AUTORISANT LA SOCIETE LEDA PRODUCTION
A EXPLOITER UNE INSTALLATION DE
PRODUCTION DE CABINES DE DOUCHES A
BAYONNE

Le Préfet des Pyrénées-Atlantiques
Chevalier de la légion d'honneur,

VU le Code de l'Environnement, son titre 1^{er} du livre V relatif aux Installations Classées pour la Protection de l'Environnement, et notamment ses articles L 512-1 et L512-2 ;

VU le décret n° 77-1133 du 21 septembre 1977 modifié pris pour son application et notamment ses articles 10 et 11 ;

VU le décret n°53-578 du 20 mai 1953 modifié relatif à la nomenclature des installations classées ;

VU l'arrêté du 2 février 1998 modifié relatif au prélèvement et à la consommation d'eau ainsi qu'aux émissions de toute nature des installations classées pour la protection de l'environnement soumises à autorisation ;

VU le dossier déposé en juillet 2005 par lequel la société LEDA Production demande l'autorisation d'exploiter une installation de production de cabines de douches, située à BAYONNE ;

VU les avis exprimés au cours de l'instruction réglementaire ;

VU les observations formulées au cours de l'enquête publique prescrite par arrêté préfectoral du 3 octobre 2005 et les conclusions motivées du commissaire enquêteur ;

VU la lettre en date du 13 novembre 2006 par laquelle la société LEDA Production répond aux questions soulevées au cours de l'enquête publique et administrative et à l'analyse faite du dossier par l'inspection des installations classées ;

VU le rapport de l'inspection des installations classées en date du 9 janvier 2007 ;

VU l'avis favorable émis par le Conseil Départemental de l'environnement et des risques sanitaires et technologiques dans sa réunion du 15 mars 2007 ;

CONSIDERANT que les dangers et inconvénients présentés par le fonctionnement de l'installation vis à vis des intérêts visés à l'article L511-1 du Code de l'Environnement peuvent être prévenus par des prescriptions techniques adéquates ;

CONSIDERANT que les mesures spécifiées par le présent arrêté préfectoral et ses annexes constituent les prescriptions techniques susvisées ;

CONSIDERANT que la société LEDA Production peut donc être autorisée à exploiter ses installations de BAYONNE sous réserve du respect de celles-ci ;

SUR proposition de M. le Secrétaire Général de la Préfecture des Pyrénées-Atlantiques ;

ARRÊTE

TITRE I : PRESCRIPTIONS GENERALES

ARTICLE 1 : OBJET DE L'AUTORISATION

1.1 - Installations autorisées

La société LEDA Production dont le siège social est situé à SAMOREAU (77), ZA de Bois Gasseau, est autorisée sous réserve du respect des prescriptions annexées au présent arrêté, à exploiter sur le territoire de la commune de BAYONNE, au 2, Allée de Gibéléou, les installations suivantes dans son établissement de production de cabines de douches :

| N° | Activité | Désignation des installations | Régime |
|----------|--|---|--------|
| 2661-1.a | Transformation de polymères (matières plastiques [...]) par des procédés exigeants des conditions particulières de température et de pression, la quantité de matière susceptible d'être traitée étant supérieure à 10 t/jour | Extrusion de plastique PS : 14 tonnes /jour maxi. Thermoformage de PS : 12.5 tonnes /jour maxi. TOTAL : 26.5 tonnes /jour | A |
| 2662-a | Stockage de polymères (matières plastiques, [...], résines et adhésifs synthétiques), le volume susceptible d'être stocké étant supérieur ou égal à 1000 m3 | Matières premières : 2 silos PS : 100 m3 / 3 silos de recyclé : 300 m3 / sacs PS sur palettes 75 m3 / plaques PS translucides : 15 m3 / emballages neufs : 60 m3 / renforts, cales PSE : 900 m3. TOTAL : 1450 m3 | A |
| 2661-2.b | Transformation de polymères (matières plastiques [...]) par tout procédé exclusivement mécanique (sciage, découpage, meulage, broyage, etc.), la quantité de matière susceptible d'être traitée étant supérieure ou égale à 2 t/j, mais inférieure à 20 t/j | Usinage : 13.5 tonnes /jour maxi. Broyage des rebus de fabrication pour réutilisation : 3 tonnes /jour maxi. TOTAL : 16.5 tonnes /jour | D |
| 2663-2.b | Stockage de pneumatiques et produits dont 50% au moins de la masse totale unitaire est composée de polymères (matières plastiques, caoutchoucs, élastomères, résines et adhésifs synthétiques). Dans les autres cas qu'à l'état alvéolaire ou expansé, et pour les pneumatiques, le volume susceptible d'être stocké étant supérieur ou égal à 1000 m3, mais inférieur à 10 000 m3 | En-cours de production, plaques de PS : 350 m3; Produits finis : 905 m3 TOTAL : 1255 m3. | D |
| 2920-2.b | Installation de réfrigération ou de compression fonctionnant à des pressions effectives supérieures à 10 ⁵ Pa, la puissance absorbée étant supérieure à 50 kW, mais inférieure à 500 kW | 2 compresseurs : 55 kW et 45 kW TOTAL : 100 kW | D |
| 2921-1.b | Installation de refroidissement par dispersion d'eau dans un flux d'air. Lorsque l'installation n'est pas du type « circuit primaire fermé », la puissance thermique évacuée maximale étant inférieure à 2000 kW | 1 tour aéroréfrigérante de puissance thermique maximale de 290 kW | D |
| 2940-2 | Application, cuisson, séchage de [...], colle, enduit, etc. sur support quelconque (métal, bois, plastiques, textiles,...). Lorsque l'application est faite par tout procédé autre que le trempé (pulvérisation, enduction,...), la quantité maximale de produits susceptible d'être utilisée étant supérieure à 10 kg/j mais inférieure à 100 kg/j. | Application de colles : Q _{équi.} = 80 kg/j maxi | D |
| 1432 | Stockage en réservoir manufacturés de liquides inflammables, représentant une capacité équivalente totale supérieure à 10m ³ | Solvants de nettoyage, diluants, colles, fioul et huiles : C _{équiv.} : 0,52 m3 | NC |
| 1530 | Dépôt de bois ou matériaux combustibles analogues. La quantité stockée étant inférieure à 1000 m3. | Palettes bois : 580 m3; Cartons : 390 m3; panneaux particules : 15 m3; TOTAL : 915 m3 | NC |
| 2925 | Atelier de charge d'accumulateurs, la puissance maximale de courant continu utilisable pour cette opération étant supérieure à 50 kW | 4 chargeurs, soit P _{max.} = 12,4 kW | NC |
| 2560 | Travail mécanique des métaux, la puissance installée étant supérieure à 50kW | Atelier entretien /maintenance P _{installée} 17 kW environ | NC |

Les installations citées à l'article 1.1 - ci-dessus sont reportées avec leurs références sur le plan de situation de l'établissement annexé au présent arrêté

1.2 - Installations connexes non visées à la nomenclature ou soumises à déclaration

Les prescriptions du présent arrêté s'appliquent également aux autres installations ou équipements exploités dans l'établissement, qui mentionnés ou non à la nomenclature sont de nature par leur proximité ou leur connexité avec l'installation soumise à autorisation à modifier les dangers ou inconvénients de cette installation.

Le présent arrêté vaut récépissé de déclaration pour les installations classées soumises à déclaration figurant dans le tableau visé à l'article 1.1 - .

1.3 - Notion d'établissement

L'établissement est constitué par l'ensemble des installations classées relevant d'un même exploitant situées sur un même site au sens de l'article 12 du décret 77-1133 du 21 septembre 1977 modifié, y compris leurs équipements et activités connexes.

ARTICLE 2 : CONDITIONS GENERALES DE L'AUTORISATION

2.1 - Conformité au dossier

Les installations, objet du présent arrêté, sont disposées, aménagées et exploitées conformément aux plans et données techniques contenus dans le dossier déposé par l'exploitant.

2.2 - Rythme de fonctionnement (heures et jours d'ouvertures)

Le travail peut être réalisé en 3 postes dans les ateliers d'extrusion, thermoformage et usinage. L'établissement fonctionne toute l'année, du lundi au vendredi, hors congés, environ 220 j/ an.

2.3 - Intégration dans le paysage

L'exploitant prend les dispositions appropriées qui permettent d'intégrer l'installation dans le paysage.

L'ensemble des installations est maintenu propre et entretenu en permanence.

Les abords de l'installation, placés sous le contrôle de l'exploitant sont aménagés et maintenus en bon état de propreté (peinture,...). Les émissaires de rejet et leur périphérie font l'objet d'un soin particulier (plantations, engazonnement,...).

2.4 - Hygiène et sécurité

Le présent arrêté ne dispense pas l'exploitant du respect des dispositions d'hygiène et sécurité pour les personnels travaillant dans l'établissement, fixées notamment par le Code du Travail.

2.5 - Consignes

Les consignes d'exploitation de l'ensemble des installations comportent explicitement les contrôles à effectuer, en marche normale et à la suite d'un arrêt pour travaux de modification ou d'entretien de façon à permettre en toutes circonstances le respect des dispositions du présent arrêté.

2.6 - Réserves de produits ou matières consommables

L'établissement dispose de réserves suffisantes de produits ou matières consommables utilisés de manière courante ou occasionnelle pour assurer la protection de l'environnement tels que manches de filtre, produits de neutralisation, liquides inhibiteurs, produits absorbants...

2.7 - Installations de traitement des effluents

Les installations de traitement sont conçues, exploitées et entretenues de manière à réduire à leur minimum les durées d'indisponibilité pendant lesquelles elles ne peuvent assurer pleinement leur fonction. Si une indisponibilité est susceptible de conduire à un dépassement des valeurs limites imposées, l'exploitant prend les dispositions nécessaires pour réduire la pollution émise en réduisant ou arrêtant si besoin les fabrications concernées.

2.8 - Contrôles, analyses et contrôles inopinés

L'inspection des installations classées peut réaliser ou demander à tout moment la réalisation par un organisme tiers choisi par elle-même, de prélèvements et analyses d'effluents liquides ou gazeux, de déchets ou de sols, l'exécution de mesures de niveaux sonores et vibrations, le contrôle de l'impact de l'activité de l'établissement sur le milieu récepteur. Les frais de prélèvement et d'analyse sont à la charge de l'exploitant.

ARTICLE 3 : RECOLEMENT AUX PRESCRIPTIONS

Sous six mois à compter de la notification du présent arrêté, l'exploitant procède à un récolement de l'arrêté préfectoral réglementant ses installations. Il doit conduire pour chaque prescription réglementaire, à vérifier sa compatibilité avec les caractéristiques constructives des installations et les procédures opérationnelles existantes. Une traçabilité en est tenue. Son bilan accompagné le cas échéant d'un échéancier de résorption des écarts, est transmis à l'inspection des Installations Classées.

~~L'exploitant met ensuite en place une organisation appropriée~~

permettant de s'assurer en permanence du respect des dispositions de l'arrêté d'autorisation.

ARTICLE 4 : MODIFICATIONS

Toute modification apportée par le demandeur à l'installation, à son mode d'utilisation ou à son voisinage, et de nature à entraîner un changement notable des éléments du dossier de demande d'autorisation, doit être portée avant sa réalisation à la connaissance du préfet avec tous les éléments d'appréciation.

ARTICLE 5 : DELAIS DE PRESCRIPTIONS

La présente autorisation, qui ne vaut pas permis de construire, cesse de produire effet si l'installation n'a pas été mise en service dans un délai de trois ans ou n'a pas été exploitée durant deux années consécutives, sauf cas de force majeure.

ARTICLE 6 : INCIDENTS / ACCIDENTS

L'exploitant est tenu à déclarer "dans les meilleurs délais" à l'inspection des installations classées les accidents ou incidents survenus du fait du fonctionnement de son installation qui sont de nature à porter atteinte aux intérêts mentionnés à l'article L511-1 du Code de l'Environnement.

L'exploitant détermine ensuite les mesures envisagées pour éviter son renouvellement compte tenu de l'analyse des causes et des circonstances de l'accident, et les confirme dans un document transmis sous 15 jours à l'inspection des installations classées, sauf décision contraire de celle-ci.

ARTICLE 7 : CESSATION D'ACTIVITES

En cas d'arrêt définitif d'une installation classée, l'exploitant doit remettre son site dans un état tel qu'il ne s'y manifeste aucun des dangers ou inconvénients mentionnés à l'article L 511-1 du Code de l'Environnement

Au moins trois mois avant la mise à l'arrêt définitif, l'exploitant notifie au Préfet la date de cet arrêt.

La notification indique les mesures prises ou prévues pour assurer, dès l'arrêt de l'exploitation, la mise en sécurité du site. Ces mesures comportent notamment :

- l'évacuation ou l'élimination des produits dangereux, et celle des déchets présents sur le site ;
- des interdictions ou limitations d'accès au site ;
- la suppression des risques d'incendie et d'explosion ;
- la surveillance des effets de l'installation sur son environnement.

Au moment de la notification, l'exploitant transmet au maire ou au président de l'établissement public de coopération intercommunale compétent en matière d'urbanisme et au propriétaire du terrain d'assiette de l'installation les plans du site et les études et rapports communiqués à

l'administration sur la situation environnementale et sur les usages successifs du site, ainsi que ses propositions sur le type d'usage futur du site qu'il envisage de considérer. Il transmet dans le même temps au préfet une copie de ses propositions.

L'exploitant informe le préfet et les personnes consultées d'un accord ou d'un désaccord sur le ou les types d'usage futur du site.

Lorsque les travaux de réhabilitation prévus dans le mémoire ou prescrits par le préfet sont réalisés, l'exploitant en informe le préfet.

ARTICLE 7 BIS : PUBLICITE

Une copie du présent arrêté sera déposée à la mairie et pourra y être consultée par les personnes intéressées.

Un extrait du présent arrêté, énumérant les prescriptions auxquelles l'installation est soumise et faisant connaître qu'une copie dudit arrêté est déposée à la mairie où elle peut être consultée, sera affiché à la mairie pendant une durée minimum d'un mois ; procès-verbal de l'accomplissement de cette formalité sera dressé par les soins du maire de BAYONNE.

Le même extrait sera affiché en permanence de façon visible dans l'installation par les soins du bénéficiaire de l'autorisation.

En outre, un avis sera publié par les soins du Préfet et aux frais de l'exploitant, dans deux journaux diffusés dans tout le département.

ARTICLE 8 : DELAI ET VOIE DE RECOURS

La présente décision peut être déférée au Tribunal Administratif de PAU. Le délai de recours est de deux mois pour le demandeur ou l'exploitant, de quatre ans pour les tiers. Ce délai commence à courir du jour où la présente décision a été notifiée.

ARTICLE 9 : ABROGATION DE PRESCRIPTIONS ANTERIEURES

Les prescriptions du présent arrêté, à leur date d'effet, se substituent aux prescriptions imposées par l'arrêté préfectoral n° 05/IC/96 portant mesures de réglementation provisoires.

ARTICLE 10 : AMPLIATION ET EXECUTION

M. le Secrétaire Général de la Préfecture des Pyrénées-Atlantiques,
M. le Sous-Préfet de BAYONNE,
M. le Directeur Régional de l'Industrie, de la Recherche et de l'Environnement,
Les inspecteurs des Installations Classées placés sous son autorité,

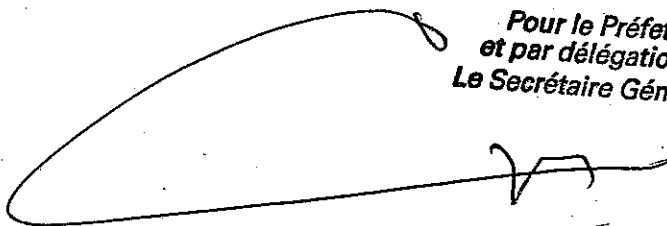
M. le Maire de la commune de Bayonne,

sont chargés, chacun en ce qui le concerne, de l'application du présent arrêté dont une copie sera adressée à :

- M. le directeur de la Société LEDA PRODUCTION,
 - M. le directeur départemental de l'équipement,
 - M. le directeur départemental de l'agriculture et de la forêt,
 - Mme la Directrice départementale des affaires sanitaires et sociales,
 - M. le directeur départemental du travail et de l'emploi,
 - M. le directeur départemental des services d'incendie et de secours,
 - M. le directeur régional de l'environnement,
 - M. le directeur régional des affaires culturelles,
 - M. le chef du service interministériel de la défense et de la protection civile,
- MM. les Maires des communes de MOUGUERRE, LAHONCE et SAINT PIERRE D'IRUBE.

Fait à Pau le, **26 AVR 2007**
Le Préfet,

*Pour le Préfet
et par délégation,
Le Secrétaire Général*



Christian GUEYDAN

TITRE II : PRÉVENTION DE LA POLLUTION DE L'EAU

ARTICLE 11 : PLAN DES RESEAUX

Un schéma de tous les réseaux et un plan des égouts sont établis par l'exploitant, régulièrement mis à jour, notamment après chaque modification notable, et datés. Ils sont tenus à la disposition de l'inspection des installations classées ainsi que des services d'incendie et de secours.

Le plan des réseaux d'alimentation et de collecte doit faire apparaître les secteurs collectés, les points de branchement, regards, avaloirs, postes de relevage, postes de mesure, vannes manuelles et automatiques...

ARTICLE 12 : PRELEVEMENTS D'EAU

12.1 - Dispositions générales

L'exploitant prend toutes les dispositions nécessaires dans la conception et l'exploitation des installations pour limiter la consommation d'eau.

12.2 - Origine de l'approvisionnement en eau

L'eau utilisée dans l'établissement provient uniquement du réseau public de distribution d'eau potable. La consommation d'eau n'excédera pas 6 000 m³/an.

12.3 - Relevé des prélèvements d'eau

Les installations de prélèvement d'eau sont munies d'un dispositif de mesure totalisateur. Ce dispositif est relevé hebdomadairement. Ces résultats sont portés sur un registre éventuellement informatisé tenu à la disposition de l'Inspection des Installations Classées.

12.4 - Protection des réseaux d'eau potable et des nappes souterraines

Un ou plusieurs réservoirs de coupure ou bac de disconnexion ou tout autre équipement présentant des garanties équivalentes sont installés afin d'isoler les réseaux d'eaux industrielles et pour éviter des retours de produits dans les réseaux d'eau publique. Ce disconnecteur est entretenu annuellement.

ARTICLE 13 : PREVENTION DES POLLUTIONS ACCIDENTELLES

13.1 - Dispositions générales

L'exploitant prend toutes les dispositions nécessaires dans la conception, la construction et l'exploitation des installations pour limiter les risques de pollution accidentelle des eaux ou des sols.

13.2 - Canalisations de transport de fluides

Les canalisations de transport de fluides dangereux ou insalubres et de collecte d'effluents pollués ou susceptibles de l'être sont étanches et résistent à l'action physique et chimique des produits qu'elles sont susceptibles de contenir. Elles doivent être convenablement entretenues et faire l'objet d'examen périodiques appropriés permettant de s'assurer de leur bon état. Sauf exception motivée par des raisons de sécurité ou d'hygiène, les canalisations de transport de fluides dangereux à l'intérieur de l'établissement sont aériennes.

Les différentes canalisations sont repérées conformément aux règles en vigueur.

A l'exception des cas accidentels où la sécurité des personnes ou des installations serait compromise, il est interdit d'établir des liaisons directes entre les réseaux de collecte des effluents devant subir un traitement ou être détruits et le milieu récepteur.

13.3 - Réservoirs

13.3.1 - Les réservoirs fixes de produits polluants ou dangereux non soumis à la réglementation des appareils à pression de vapeur ou de gaz, ni à celles relatives au stockage des liquides inflammables satisfont aux dispositions suivantes :

- si leur pression de service est inférieure à 0,3 bars, ils doivent subir un essai d'étanchéité à l'eau par création d'une surpression égale à 5 cm d'eau avant leur mise en service,
- si leur pression de service est supérieure à 0,3 bars, les réservoirs doivent :
 - porter l'indication de la pression maximale autorisée en service,
 - être munis d'un manomètre et d'une soupape ou organe de décharge.

13.3.2 - L'étanchéité des réservoirs contenant des produits polluants ou dangereux est contrôlée périodiquement

13.3.3 - Ces réservoirs sont équipés de manière à pouvoir vérifier leur niveau de remplissage à tout moment et empêcher ainsi les débordements en cours de remplissage.

13.4 - Capacité de rétention

13.4.1 - Tout stockage d'un liquide susceptible de créer une pollution des eaux ou des sols est associé à une capacité de rétention dont le volume est au moins égal à la plus grande des deux valeurs suivantes :

- 100 % de la capacité du plus grand réservoir,
- 50 % de la capacité globale des réservoirs associés.

Cette disposition n'est pas applicable aux bassins de traitement des eaux résiduaires.

Pour les stockages de récipients de capacité unitaire inférieure ou égale à 250 litres, la capacité de rétention est au moins égale à :

- dans le cas de liquides inflammables, à l'exception des lubrifiants, 50 % de la capacité totale des fûts,
- dans les autres cas, 20 % de la capacité totale des fûts,
- dans tous les cas 800 litres minimum ou égale à la capacité totale lorsque celle-là est inférieure à 800 litres.

13.4.2 - La capacité de rétention est étanche aux produits qu'elle pourrait contenir et résiste à l'action physique et chimique des fluides. Il en est de même pour son dispositif d'obturation qui est maintenu fermé.

L'étanchéité du (ou des) réservoir associé(s) à une capacité de rétention doit pouvoir être contrôlée à tout moment.

Les réservoirs ou récipients contenant des produits incompatibles ne sont pas associés à une même rétention.

Le stockage des liquides inflammables, ainsi que des autres produits, toxiques, corrosifs ou dangereux pour l'environnement, n'est autorisé sous le niveau du sol que dans des réservoirs en fosse maçonnée, ou assimilés, et pour les liquides inflammables, dans les conditions énoncées ci-dessus.

13.4.3 - Les aires de chargement et de déchargement de véhicules citernes sont étanches et disposées en pente suffisante pour drainer les fuites éventuelles vers une (des) rétention(s) dimensionnée(s) selon les mêmes règles.

Le transport des produits à l'intérieur de l'établissement est effectué avec les précautions nécessaires pour éviter le renversement accidentel des emballages (arrimage des fûts...)

Le stockage et la manipulation de produits dangereux ou polluants, solides ou liquides (ou liquéfiés) sont effectués sur des aires étanches et aménagées pour la récupération des fuites éventuelles.

Les stockages des déchets susceptibles de contenir des produits polluants sont réalisés sur des aires étanches et aménagées pour la récupération des eaux de ruissellement.

ARTICLE 14 : COLLECTE DES EFFLUENTS

14.1 - Réseaux de collecte

14.1.1 - Tous les effluents aqueux sont canalisés.

14.1.2 - Les réseaux de collecte des effluents séparent les eaux pluviales non polluées (et les eaux non polluées s'il y en a) et les diverses catégories d'eaux polluées.

14.1.3 - En complément des dispositions prévues à l'article précédent, les réseaux d'égouts sont conçus et aménagés pour permettre leur curage. Un système de déconnexion doit permettre leur isolement par rapport à l'extérieur. Les effluents aqueux rejetés par les installations ne sont pas susceptibles de dégrader les réseaux d'égouts ou de dégager des produits toxiques ou inflammables dans ces égouts, éventuellement par mélange avec d'autres effluents. Ces effluents ne contiennent pas de substances de nature à gêner le bon fonctionnement des ouvrages de traitement.

14.1.4 - Les collecteurs véhiculant des eaux polluées par des liquides inflammables ou susceptibles de l'être, sont équipés d'une protection efficace contre le danger de propagation de flammes.

14.2 - Eaux polluées accidentellement

L'ensemble des eaux polluées lors d'un accident ou d'un incendie, y compris celles utilisées pour l'extinction, doit être recueilli dans un volume formant rétention de 180 m³ (obturation, mise en charge du réseau et point bas du quai de

chargement).

Ce volume est maintenu vide en permanence. Les organes de commande nécessaires à l'obturation du rejet au milieu naturel doivent pouvoir être actionnés en toute circonstance, localement et à partir d'un poste de commande.

ARTICLE 15 : TRAITEMENT DES EFFLUENTS

15.1 - Conception des installations de traitement (séparateurs décanteurs déshuileurs ...)

Les installations de traitement sont conçues de manière à faire face aux variations de débit, de température ou de composition des effluents à traiter.

Les procédés de traitement non susceptibles de conduire à un transfert de pollution sont privilégiés pour l'épuration des effluents.

15.2 - Entretien et suivi des installations de traitement

Les installations de traitement sont correctement entretenues. Les principaux paramètres permettant de s'assurer de leur bonne marche sont mesurés périodiquement.

Les résultats de ces mesures sont portés sur un registre éventuellement informatisé et tenus à la disposition de l'inspection des installations classées.

ARTICLE 16 : DEFINITION DES REJETS

16.1 - Identification des effluents

Les différentes catégories d'effluents doivent être identifiées :

1. les eaux exclusivement pluviales,
2. les eaux de refroidissement,
3. les eaux usées : eaux de tests cabines,
4. les eaux pluviales susceptibles d'être polluées, les eaux polluées lors d'un accident ou d'un incendie (y compris les eaux utilisées pour l'extinction),
5. les eaux domestiques : les eaux vannes, les eaux des lavabos et douches, les eaux de cantine.

16.2 - Dilution des effluents

Il est interdit d'abaisser les concentrations en substances polluantes des rejets par simples dilutions autres que celles résultant du rassemblement des effluents normaux de l'établissement ou celles nécessaires à la bonne marche des installations de traitement.

16.3 - Rejet en nappe

Le rejet direct ou indirect d'effluents même traités dans les nappes d'eau souterraine est interdit.

16.4 - Caractéristiques générales des rejets

Les effluents rejetés doivent être exempts :

- de matières flottantes,
- de produits susceptibles de dégager en égout ou dans le milieu naturel directement ou indirectement des gaz ou vapeurs toxiques, inflammables ou odorantes,
- de tous produits susceptibles de nuire à la conservation des ouvrages, ainsi que des matières déposables ou précipitables qui, directement ou indirectement, seraient susceptibles d'entraver le bon fonctionnement des ouvrages.

De plus :

- ils ne doivent pas comporter des substances toxiques, nocives ou néfastes dans des proportions capables d'entraîner la destruction du poisson, de nuire à sa nutrition ou à sa reproduction ou à sa valeur alimentaire,
- ils ne doivent pas provoquer une coloration notable du milieu récepteur, ni être de nature à favoriser la manifestation d'odeurs ou de saveurs.

16.5 - Localisation des points de rejet

Les eaux exclusivement pluviales du site sont collectées par le réseau interne de l'établissement et rejetées dans le réseau eaux pluviales public.

Les eaux de refroidissement sont intégralement recyclées.

Les eaux domestiques et les eaux issues des tests cabines sont rejetées dans le réseau eaux usées public et traitées par la station St Frédéric 2.

Les eaux susceptibles d'être polluées seront collectées dans le réseau de collecte interne pluvial qui sera obturable ; elles seront évacuées comme des déchets vers une filière agréée.

ARTICLE 17 : VALEURS LIMITES DE REJETS

17.1 - Eaux exclusivement pluviales

Le rejet des eaux pluviales ne doit pas contenir plus de :

| PARAMETRES | VALEURS LIMITES |
|---|-----------------|
| pH | 5.5 à 8.5 |
| MES (en mg/l) | 100 |
| DCO (en mg/l) | 300 |
| Hydrocarbures totaux (en mg/l) ^P | 5 |
| Modification de couleur (en mg Pt/l) | 100 |

17.2 - Eaux de refroidissement

Les eaux de refroidissement sont intégralement recyclées.

17.3 - Eaux domestiques

Les eaux domestiques sont traitées et évacuées conformément aux règlements en vigueur.

Le raccordement doit être autorisé par la collectivité à laquelle appartient le réseau public, en application de l'article L.35-8 du code de la santé publique.

17.4 - Eaux polluées (accident, incendie)

Les eaux polluées lors d'un accident ou d'un incendie sont récupérées sur le site par l'obturation et la mise en charge du réseau pluvial. Ces eaux sont ensuite pompées et traitées conformément au paragraphe : CONSÉQUENCES DES POLLUTIONS ACCIDENTELLES du présent arrêté.

ARTICLE 18 : CONDITIONS DE REJET

Sur chaque ouvrage de rejet d'effluents liquides sont prévus un point de prélèvement d'échantillons et des points de mesure (débit, température, concentration en polluant, ...).

Ces points sont implantés dans une section dont les caractéristiques (rectitude de la conduite à l'amont, qualité des parois, régime d'écoulement) permettent de réaliser des mesures représentatives de manière à ce que la vitesse n'y soit pas sensiblement ralentie par des seuils ou obstacles situés à l'aval et que l'effluent soit suffisamment homogène.

Ces points sont aménagés de manière à être aisément accessibles et permettre des interventions en toute sécurité. Toutes dispositions doivent également être prises pour faciliter les interventions d'organismes extérieurs à la demande de l'inspection des installations classées.

ARTICLE 19 : CONSEQUENCES DES POLLUTIONS ACCIDENTELLES

En cas de pollution accidentelle provoquée par l'établissement, l'exploitant devra être en mesure de fournir dans les délais les plus brefs, tous les renseignements dont il dispose permettant de déterminer les mesures de sauvegarde à prendre pour ce qui concerne les personnes, la faune, la flore, les ouvrages exposés à cette pollution, en particulier :

- 1) la toxicité et les effets des produits rejetés,
- 2) leur évolution et leurs conditions de dispersion dans le milieu naturel,
- 3) la définition des zones risquant d'être atteintes par des concentrations en polluants susceptibles d'entraîner des conséquences sur le milieu naturel ou les diverses utilisations des eaux,
- 4) les méthodes de destruction des polluants à mettre en œuvre,
- 5) les moyens curatifs pouvant être utilisés pour traiter les personnes, la faune ou la flore exposées à cette pollution,
- 6) les méthodes d'analyses ou d'identification et organismes compétents pour réaliser ces analyses.

Pour cela, l'exploitant constitue un dossier comportant l'ensemble des dispositions prises et des éléments bibliographiques rassemblés pour satisfaire aux 6 points ci-dessus. Ce dossier de lutte contre la pollution des eaux est tenu à la disposition de l'inspection des installations classées et des services chargés de la police des eaux, et régulièrement mis à jour pour tenir compte de l'évolution des connaissances et des techniques.

Les produits récupérés en cas d'accident, les lixiviats et les eaux de ruissellement visées au présent article ne peuvent être rejetés que dans des conditions conformes au présent arrêté ou sont éliminés comme les déchets. En particulier, les produits récupérés en cas d'accident suivent prioritairement la filière déchets.

TITRE III : PRÉVENTION DE LA POLLUTION ATMOSPHERIQUE

ARTICLE 20 : DISPOSITIONS GENERALES

L'exploitant prend toutes les dispositions nécessaires dans la conception et l'exploitation des installations pour réduire la pollution de l'air à la source, notamment en optimisant l'efficacité énergétique.

Les poussières, gaz polluants ou odeurs sont, dans la mesure du possible, captés à la source, canalisés et traités. Sans préjudice des règles relatives à l'hygiène et à la sécurité des travailleurs, les rejets doivent être conformes aux dispositions du présent arrêté.

L'ensemble des installations est nettoyé régulièrement et tenu dans un bon état de propreté.

20.1 - Odeurs

Toutes dispositions sont prises pour que l'établissement ne soit pas à l'origine de gaz odorants, susceptibles d'incommoder le voisinage, de nuire à la santé ou à la sécurité publique

Les dispositions nécessaires sont prises pour limiter les odeurs provenant du traitement des effluents.

20.2 - Voies de circulation

Sans préjudice des règles d'urbanisme, l'exploitant prend les dispositions nécessaires pour prévenir les envols de poussières et matières diverses :

- les voies de circulation et aires de stationnement des véhicules sont aménagées (formes de pente, revêtement, etc.) et convenablement nettoyées,
- les surfaces où cela est possible sont engazonnées,
- des écrans de végétation sont mis en place le cas échéant.

20.3 - Stockages

Les stockages de produits pulvérulents sont confinés (récipients, silos, bâtiments fermés) et les installations de manipulation, transvasement, transport de produits pulvérulents sont munies de dispositifs de capotage et d'aspiration permettant de réduire les envols de poussières. Si nécessaire, les dispositifs d'aspiration sont raccordés à une installation de dépoussiérage en vue de respecter les dispositions du présent arrêté. Les équipements et aménagements correspondants satisfont par ailleurs la prévention des risques d'incendie et d'explosion (événements pour les tours de séchage, les dépoussiéreurs...).

Le stockage des autres produits en vrac est réalisé dans la mesure du possible dans des espaces fermés. A défaut, des dispositions particulières tant au niveau de la conception et de la construction (implantation en fonction du vent,...) que de l'exploitation sont mises en œuvre.

ARTICLE 21 : CONDITIONS DE REJET

Les points de rejet dans le milieu naturel sont en nombre aussi réduit que possible.

Les ouvrages de rejet devront permettre une bonne diffusion des effluents dans l'atmosphère. Notamment, les rejets à l'atmosphère sont dans toute la mesure du possible collectés et évacués après traitement éventuel, par l'intermédiaire de cheminées pour permettre une bonne diffusion des rejets.

La forme des conduits, notamment dans leur partie la plus proche du débouché à l'atmosphère, est conçue de façon à favoriser au maximum l'ascension des gaz dans l'atmosphère. Le débouché des cheminées ne comporte pas d'obstacles à la bonne diffusion des gaz (conduits coudés, chapeaux chinois,...). La partie terminale de la cheminée peut comporter un convergent réalisé suivant les règles de l'art lorsque la vitesse d'éjection est plus élevée que la vitesse choisie pour les gaz dans la cheminée. L'emplacement de ces conduits est tel qu'il ne puisse à aucun moment y avoir siphonnage des effluents rejetés dans les conduits ou prises d'air avoisinants. Les contours des conduits ne présentent pas de point anguleux et la variation de la section des conduits au voisinage du débouché est continue et lente.

Sur chaque canalisation de rejet d'effluent sont prévus des points de prélèvement d'échantillons et des points de mesure (débit, température, concentration en polluant, ...) conformes à la norme N.F.X. 44052.

Ces points sont implantés dans une section dont les caractéristiques (rectitude de la conduite à l'amont, qualité des parois, régime d'écoulement, etc.) permettent de réaliser des mesures représentatives de manière que la vitesse n'y soit

pas sensiblement ralentie par des seuils ou obstacles situés à l'aval et que l'effluent soit suffisamment homogène. Ces points sont aménagés de manière à être aisément accessibles et permettre des interventions en toute sécurité. Toutes dispositions doivent également être prises pour faciliter l'intervention d'organismes extérieurs à la demande de l'inspection des installations classées.

ARTICLE 22 : TRAITEMENT DES REJETS ATMOSPHERIQUES

22.1 - Obligation de traitement

Les effluents font l'objet, en tant que de besoin, d'un traitement permettant de respecter les valeurs limites fixées par le présent arrêté. La dilution des rejets atmosphériques est interdite.

22.2 - Conception des installations de traitement

Les installations de traitement sont conçues de manière à faire face aux variations de débit, de température ou de composition des effluents à traiter, en particulier à l'occasion du démarrage ou de l'arrêt des installations.

Les procédés de traitement non susceptibles de conduire à un transfert de pollution sont privilégiés pour l'épuration des effluents.

22.3 - Entretien et suivi des installations de traitement

Les installations de traitement sont correctement entretenues. Les principaux paramètres permettant de s'assurer de leur bonne marche sont mesurés périodiquement. Les résultats de ces mesures sont portés sur un registre éventuellement informatisé et tenus à la disposition de l'inspection des installations classées.

Les incidents ayant entraîné le fonctionnement d'une alarme et/ou l'arrêt des installations ainsi que les causes de ces incidents et les remèdes apportés sont également consignés dans ce registre.

22.4 - Constitution des installations

| N° rejet | Extracteurs | Opérations / Produits | Type rejet et Emissions |
|----------|------------------------------------|--|---|
| 1 | Cheminée extrusion (1) | Extrusion plaques plastiques polystyrènes | Canalisé non traité : COV / Formaldéhyde / Styrene |
| 2 | Extracteurs hall de production (6) | Thermoformage plaques plastiques polystyrènes - Nettoyage avec mise en œuvre de solvants et dégraissants | Emissions diffuses : COV / Formaldéhyde |
| | | Usinage plaques plastiques polystyrènes | Traité par aspiration filtration : Poussières |

22.5 - Valeurs limites de rejet et surveillance

22.5.1 - Valeurs limites

Les émissaires et les gaz issus des installations respectent les valeurs du tableau suivant :

| Normes de rejet | Rejet n° 1 | Rejet n° 2 |
|--|-------------|---|
| Températures maximale des gaz | 30° c | 30° c |
| Débit nominal (m3/h) | 3240 | 6*6600 |
| Poussières | | 150 mg/ Nm3 |
| Aldéhydes (formaldéhyde et acétaldéhyde) | 20 mg/ Nm3 | |
| COV Totaux (y compris aldéhydes) | 100 mg/ Nm3 | |
| COV Flux annuel maximum des émissions diffuses | | 25 % de la quantité de solvants utilisée, maximum 50 kg |

22.5.2 - Surveillance

L'exploitant s'assure régulièrement de l'efficacité des dispositifs de captation des effluents.
Un contrôle de la qualité des effluents atmosphériques est réalisé au minimum une fois par an par un organisme agréé.
Les mesures sont effectuées sous la responsabilité de l'exploitant et à ses frais. Les résultats sont transmis dans les meilleurs délais à l'inspection des installations classées.

22.6 - Conservation des contrôles

L'ensemble des données prévues au présent article est tenu à la disposition de l'inspection des installations classées pendant une durée minimale de 3 (trois) ans.

TITRE IV : PRÉVENTION DU BRUIT ET DES VIBRATIONS

ARTICLE 23 : CONCEPTION DES INSTALLATIONS

L'installation doit être construite, équipée et exploitée de façon que son fonctionnement ne puisse être à l'origine de bruits aériens ou de vibrations mécaniques susceptibles de compromettre la santé ou la sécurité du voisinage ou de constituer une gêne pour sa tranquillité.

Les prescriptions de :

- l'arrêté ministériel du 23 janvier 1997 relatif à la limitation des bruits émis dans l'environnement par les installations classées pour la protection de l'environnement,
 - la circulaire du 23 juillet 1986 relative aux vibrations mécaniques émises dans l'environnement par les installations classées pour la protection de l'environnement, ainsi que les règles techniques qui y sont annexées,
- sont applicables à l'installation dans son ensemble.

Les dispositions du présent titre sont applicables au bruit global émis par l'ensemble des activités exercées à l'intérieur de l'établissement, y compris le bruit émis par les véhicules de transport, matériels de manutention et les engins de chantier.

ARTICLE 24 : CONFORMITE DES MATERIELS

Tous les matériels et objets fixes ou mobiles, susceptibles de provoquer des nuisances sonores, ainsi que les dispositifs sonores de protection des biens et des personnes utilisés à l'intérieur de l'établissement doivent être conformes au décret n° 95-79 du 23 janvier 1995 et des arrêtés ministériels pris pour son application.

ARTICLE 25 : APPAREILS DE COMMUNICATION

L'usage de tous appareils de communication par voie acoustique (sirènes, haut-parleurs, avertisseurs...) gênants pour le voisinage, est interdit, sauf si leur emploi est exceptionnel et réservé à la prévention ou au signalement d'incidents graves ou d'accidents.

ARTICLE 26 : MESURE DES NIVEAUX SONORES

Le contrôle des niveaux acoustiques dans l'environnement doit se faire en se référant au tableau, ci-joint, qui fixe les points de contrôles (plan joint en annexe) et les valeurs correspondantes des niveaux limites admissibles, en limite d'établissement :

| Repères | Niveau limite de bruit admissible | |
|---------|--|---|
| | Période diurne 7 h - 22 h sauf dimanche et jours fériés | Période nocturne 22 h - 6 h y compris dimanche et jours fériés |
| Point A | 54.6 | 48.5 |
| Point B | 64.1 | 54.8 |

Les points de contrôle choisis doivent rester libres d'accès en tout moment et en tout temps.

La mesure des émissions sonores d'une installation classée est faite selon la méthode fixée à l'annexe de l'arrêté ministériel du 23 janvier 1997.

ARTICLE 27 : VALEURS LIMITES D'EMISSIONS SONORES

Les émissions sonores de l'installation ne doivent pas engendrer, dans les zones à émergence réglementée, une valeur supérieure à celles fixées ci-après.

| Niveau de bruit ambiant Existant dans les zones à Émergence réglementée (incluant le bruit de l'établissement) | Émergence admissible de 7 h à 22 h, sauf dimanches et jours fériés | Émergence admissible de 22 h à 7 h, ainsi que les dimanches et jours fériés |
|---|--|---|
| Supérieur à 35 dB(A) et inférieur ou égal à 45 dB(A) | 6 dB(A) | 4 dB(A) |
| Supérieur à 45 dB(A) | 5 dB(A) | 3 dB(A) |

L'émergence résulte de la comparaison du niveau de bruit ambiant (établissement en fonctionnement) et du bruit résiduel (absence du bruit généré par l'établissement) tels que définis à l'article 2 de l'arrêté ministériel du 23 janvier 1997.

ARTICLE 28 : CONTROLES

L'exploitant met en place une surveillance des émissions sonores de l'installation permettant d'estimer la valeur de l'émergence générée dans les zones à émergence réglementée.

Les mesures sont effectuées selon la méthode définie en annexe de l'arrêté du 23 janvier 1997.

Ces mesures sont effectuées dans des conditions représentatives du fonctionnement de l'installation sur une durée d'une demi-heure au moins.

Une mesure du niveau de bruit et de l'émergence doit être effectuée au moins tous les trois ans par une personne ou un organisme qualifié.

ARTICLE 29 : FRAIS OCCASIONNES POUR L'APPLICATION DU PRESENT TITRE

Les frais occasionnés par les mesures prévues au présent titre du présent arrêté sont supportés par l'exploitant. Les résultats de ces mesures doivent être tenus à la disposition de l'inspecteur des installations classées pendant une période minimale de cinq ans.

TITRE V : TRAITEMENT ET ELIMINATION DE DECHETS

ARTICLE 30 : GESTION DES DECHETS GENERALITES

L'exploitant prend toutes les dispositions nécessaires dans la conception et l'exploitation de ses installations pour assurer une bonne gestion des déchets de son entreprise.

A cette fin, il doit, conformément à la partie "déchets" de l'étude d'impact du dossier de demande d'autorisation d'exploiter, successivement:

- limiter à la source la quantité et la toxicité de ses déchets en adoptant des technologies propres;
- trier, recycler, valoriser ses sous-produits de fabrication;
- s'assurer du traitement ou du prétraitement de ses déchets, notamment par voie physico-chimique, biologique ou thermique;
- s'assurer, pour les déchets ultimes dont le volume doit être strictement limité, d'un stockage dans les meilleures conditions possibles.

Les déchets et résidus produits sont stockés, avant leur revalorisation ou leur élimination, dans des conditions ne présentant pas de risques de pollution (prévention d'un lessivage par les eaux météoriques, d'une pollution des eaux superficielles et souterraines, des envols et des odeurs) pour les populations avoisinantes et l'environnement.

Les stockages temporaires, avant recyclage ou élimination des déchets spéciaux, sont réalisés sur des cuvettes de rétention étanches et si possible protégés des eaux météoriques.

Une procédure interne à l'établissement organise la collecte, le tri, le stockage temporaire, le conditionnement, le transport, et le mode d'élimination des déchets.

ARTICLE 31 : NATURE DES DECHETS PRODUITS

| Désignation | Origine | Code | Classe | Filière de traitement |
|---------------------------------|--|----------------------|--------|--|
| Chutes de PS | Tubes déclassés, purges démarrage des lignes | 16 03 06 | DIB | 1 : Recyclage en interne |
| Copeaux de PS | Usinage | 12 01 05 | | 2 : Valorisation Matière ou Valorisation Energetique |
| Solvants et dégraissants usagés | Nettoyage du matériel | 14 06 03 | DIS | |
| Fûts, bidons vides | Emballages des produits utilisés | 15 01 04 15 01 10 | DIS | |
| Palettes bois cassées | Conditionnement matières premières , expédition | 15 01 03 | DIB | |
| Cartons, papiers | | 15 01 01 | DIB | |
| DIB en mélange | | 20 03 01 | DIB | |
| Huiles usagées | Vidange groupe hydraulique | 13 01 | DIS | |
| Métaux | Entretien du matériel | 20 01 40 | DIB | |

ARTICLE 32 : ELIMINATION / VALORISATION

Toute incinération à l'air libre ou dans un incinérateur non autorisé au titre de la législation relative aux installations classées, de quelque nature qu'elle soit, est interdite.

32.1 - Déchets spéciaux

Les déchets qui ne peuvent pas être valorisés sont éliminés dans des installations réglementées à cet effet au titre du code de l'Environnement, dans des conditions permettant d'assurer la protection de l'environnement ; l'exploitant est en mesure d'en justifier l'élimination sur demande de l'inspection des installations classées.

Il tiendra à la disposition de l'inspection des installations classées une caractérisation et une quantification de tous les déchets spéciaux générés par ses activités.

32.2 - Déchets d'emballage

Les seuls modes d'élimination autorisés pour les déchets d'emballage sont la valorisation par réemploi, recyclage ou toute autre action visant à obtenir des matériaux réutilisables ou de l'énergie.

A cette fin, les détenteurs de déchets d'emballage mentionnés à l'article 1^{er} du décret du 13 juillet 1994 doivent :

- a) Soit procéder eux-mêmes à leur valorisation dans des installations agréées selon les modalités décrites aux articles 6 et 7 du présent décret;
- b) Soit les céder par contrat à l'exploitant d'une installation agréée dans les mêmes conditions;
- c) Soit les céder par contrat à un intermédiaire assurant une activité de transport par route, de négoce ou de courtage de déchets, régie par le décret n° 98-679 du 30 juillet 1998 relatif au transport par route, au négoce et au courtage de déchets.
- L'exploitant organise le tri et la collecte de ces déchets à l'intérieur de l'installation de manière à en favoriser la valorisation.

ARTICLE 33 : COMPTABILITE – AUTOSURVEILLANCE

33.1 - Déchets spéciaux

Un registre est tenu sur lequel seront reportées les informations suivantes :

- codification selon la nomenclature officielle annexée au décret 2002-540 du 18 Avril 2002
- type et quantité de déchets produits
- opération ayant généré chaque déchet
- nom des entreprises et des transporteurs assurant les enlèvements de déchets
- date des différents enlèvements pour chaque type de déchets
- nom et adresse des centres d'élimination ou de valorisation
- nature du traitement effectué sur le déchet dans le centre d'élimination ou de valorisation

Ce registre est tenu à la disposition de l'inspection des installations classées.

L'exploitant transmettra à l'Inspection des Installations Classées dans le premier mois de l'année n+1 le bilan de l'année n récapitulatif de l'ensemble des informations indiquées ci-dessus.

La forme et les moyens de transmission peuvent être modifiés sur demande de l'inspection des installations classées.

33.2 - Déchets d'emballage

L'exploitant tient une comptabilité précise des déchets d'emballage produits et de leur élimination. Ces informations précisent notamment la nature et les quantités des déchets d'emballage éliminés, les modalités de cette élimination et, pour les déchets qui ont été remis à des tiers, les dates correspondantes, l'identité et la référence de l'agrément de ces derniers ainsi que les termes du contrat passé conformément au présent arrêté.

TITRE VI : PRÉVENTION DES RISQUES ET SÉCURITÉ

ARTICLE 34 : GENERALITES

34.1 - Clôture de l'établissement

L'établissement est clôturé sur toute sa périphérie. La clôture, d'une hauteur minimale de 2 mètres, est suffisamment résistante pour s'opposer efficacement à l'intrusion d'éléments indésirables.

34.2 - Accès

Les accès à l'établissement sont constamment fermés ou surveillés et seules les personnes autorisées par l'exploitant, et selon une procédure qu'il a définie, sont admises dans l'enceinte de l'établissement.

34.3 - Interdiction d'habitations au-dessus des installations

L'installation ne doit pas être surmontée de locaux occupés par des tiers ou habités.

ARTICLE 35 : EXPLOITATION-ENTRETIEN

35.1 - Surveillance de l'exploitation

L'exploitation doit se faire sous la surveillance, directe ou indirecte, d'une personne nommément désignée par l'exploitant et ayant une connaissance de la conduite de l'installation et des dangers et inconvénients des produits utilisés ou stockés dans l'installation.

35.2 - Produits dangereux

L'exploitant dispose des documents lui permettant de connaître la nature et les risques des produits dangereux présents dans l'installation : les fiches de données de sécurité prévues dans le code du travail permettent de satisfaire à cette obligation.

A l'intérieur de l'installation classée autorisée, les fûts, réservoirs et autres emballages portent en caractères très lisibles le nom des produits et les symboles de danger conformément, s'il y a lieu, à la réglementation relative à l'étiquetage des substances et préparations chimiques dangereuses.

Les réservoirs contenant des produits incompatibles susceptibles de provoquer des réactions violentes ou de donner naissance à des produits toxiques lorsqu'ils sont mis en contact, doivent être implantés, identifiés et exploités de manière telle qu'il ne soit aucunement possible de mélanger ces produits.

35.3 - Registre entrée /sortie

L'exploitant doit tenir à jour un état indiquant la nature et la quantité des produits dangereux détenus, auquel est annexé un plan général des stockages. Cet état est tenu à la disposition de l'inspection des installations classées et des services d'incendie et de secours.

La présence dans les ateliers de matières dangereuses ou combustibles est limitée aux nécessités de l'exploitation.

35.4 - Propreté

Les locaux doivent être maintenus propres et régulièrement nettoyés notamment de manière à éviter les amas de matières dangereuses ou polluantes et de poussières. Le matériel de nettoyage doit être adapté aux risques présentés par les produits et poussières.

35.5 - Consignes d'exploitation

Les opérations comportant des manipulations dangereuses et la conduite des installations (démarrage et arrêt, fonctionnement normal, entretien...) doivent faire l'objet de consignes d'exploitation écrites. Ces consignes prévoient notamment :

- les modes opératoires,
- la fréquence de contrôle des dispositifs de sécurité et de traitement des pollutions et nuisances générées,
- les instructions de maintenance et de nettoyage.

ARTICLE 36 : SECURITE

36.1 - Localisation des zones à risques

L'exploitant recense, sous sa responsabilité, les parties de l'installation qui, en raison des caractéristiques qualitatives et quantitatives des matières mises en œuvre, stockées, utilisées ou produites, sont susceptibles d'être à l'origine d'un sinistre pouvant avoir des conséquences directes ou indirectes sur l'environnement, la sécurité publique ou le maintien en sécurité de l'installation. Ces zones doivent se trouver à l'intérieur de la clôture de l'établissement.

Il tient à jour à la disposition de l'inspection des installations classées un plan de ces zones qui doivent être matérialisées dans l'établissement par des moyens appropriés.

La nature exacte du risque (atmosphère potentiellement explosible, etc.) et les consignes à observer sont indiquées à l'entrée de ces zones et en tant que de besoin rappelées à l'intérieur de celles-ci. Ces consignes doivent être incluses dans le plan de secours.

L'exploitant peut interdire, si nécessaire l'accès à ces zones.

36.2 - Sûreté du matériel électrique

36.2.1 - Les installations électriques sont conformes à la réglementation et aux normes en vigueur.

Un contrôle de la conformité et du bon fonctionnement des installations électriques est réalisé annuellement par un organisme indépendant.

Les rapports de contrôle sont tenus à la disposition de l'inspection des installations classées. Ils mentionnent très explicitement les défauts relevés. Il devra être remédié à toute déficience relevée dans les plus brefs délais selon un planning défini par l'exploitant et tenu à la disposition de l'inspection des installations classées.

Dans tous les cas, les matériels et les installations électriques sont maintenus en bon état et contrôlés, après leur installation ou leur modification, par une personne compétente.

D'une façon générale, les équipements métalliques fixes (cuves, réservoirs, canalisations, etc.) sont mis à la terre conformément aux règlements et normes applicables.

36.2.2 - L'exploitant définit sous sa responsabilité l'absence ou la présence des zones dangereuses en fonction de la fréquence et de la durée d'une atmosphère explosive :

- zone où une atmosphère explosive est présente en permanence, pendant de longues périodes ou fréquemment ;
- zone où une atmosphère explosive est susceptible de se présenter occasionnellement en fonctionnement normal ;
- zone où une atmosphère explosive n'est pas susceptible de se présenter en fonctionnement normal ou, si elle se présente néanmoins, elle n'est que de courte durée.

Ces zones figurent sur un plan tenu à disposition de l'inspection des installations classées.

36.2.3 - Afin d'assurer la prévention des explosions et la protection contre celles-ci, l'exploitant prend les mesures techniques et organisationnelles appropriées au type d'exploitation, sur la base des principes de prévention suivants et dans l'ordre de priorité suivant :

- empêcher la formation d'atmosphères explosives ;
- si la nature de l'activité ne permet pas d'empêcher la formation d'atmosphères explosives, éviter l'inflammation d'atmosphères explosives ;
- atténuer les effets d'une explosion.

L'exploitant appliquera ces principes en procédant à l'évaluation des risques spécifiques créés ou susceptibles d'être créés par des atmosphères explosives qui tient compte au moins :

- de la probabilité que des atmosphères explosives puissent se présenter et persister ;
- de la probabilité que des sources d'inflammation, y compris des décharges électrostatiques, puissent se présenter et devenir actives et effectives ;
- des installations, des substances utilisées, des procédés et de leurs interactions éventuelles ;
- de l'étendue des conséquences prévisibles d'une explosion.

36.2.4 - Dans les zones à atmosphère explosive ainsi définies, les installations électriques sont réduites à ce qui est strictement nécessaire aux besoins de l'exploitation, tout autre appareil, machines ou matériel étant placé en dehors d'elles. Par ailleurs, elles sont entièrement constituées de matériels utilisables dans les atmosphères explosibles et répondent aux dispositions des textes portant règlement de leur construction.

L'exploitant est en mesure de justifier le type de matériel électrique utilisé dans chacune des zones définies sous sa responsabilité conformément aux textes portant règlement de la construction du matériel électrique utilisable en atmosphère explosive.

A cet égard, l'exploitant dispose d'un recensement de toutes les installations électriques situées dans les zones où des atmosphères explosives sont susceptibles d'apparaître et il vérifie la conformité des installations avec les dispositions

réglementaires en vigueur applicables à la zone. Le contrôle périodique des installations est assuré en application des textes en vigueur.

36.2.5 - Les canalisations situées dans ces zones ne devront pas être une cause possible d'inflammation des atmosphères explosives éventuelles ; elles sont convenablement protégées contre les chocs, contre la propagation des flammes et contre l'action des produits qui sont utilisés ou fabriqués dans les zones en cause.

En outre, les canalisations dont la détérioration peut avoir des conséquences sur la sécurité générale de l'établissement font l'objet d'une protection particulière, définie par l'exploitant, contre les risques provenant de ces zones.

36.3 - Plans

Les plans à jour de l'établissement indiquant les zones qui peuvent présenter des risques d'explosion sont adressés au CSP Anglet- Pôle Opération.

36.4 - Interdiction des feux

Dans les parties de l'installation, présentant des risques d'incendie ou d'explosion, il est interdit d'apporter du feu sous une forme quelconque, sauf pour la réalisation de travaux ayant fait l'objet d'un "permis de feu". Cette interdiction est affichée en caractères apparents.

36.5 - "Permis de travail" et/ou "permis de feu"

Dans les parties de l'installation présentant des risques d'incendie ou d'explosion, tous les travaux de réparation ou d'aménagement conduisant à une augmentation des risques (emploi d'une flamme ou d'une source chaude, purge des circuits...) ne peuvent être effectués qu'après délivrance d'un "permis de travail" et éventuellement d'un "permis de feu" et en respectant les règles d'une consigne particulière.

Le "permis de travail" et éventuellement le "permis de feu" et la consigne particulière doivent être établis et visés par l'exploitant ou par la personne qu'il aura nommément désignée. Lorsque les travaux sont effectués par une entreprise extérieure, le "permis de travail" et éventuellement le "permis de feu" et la consigne particulière relative à la sécurité de l'installation doivent être cosignés par l'exploitant et l'entreprise extérieure ou les personnes qu'ils auront nommément désignées.

Après la fin des travaux et avant la reprise de l'activité, une vérification des installations est effectuée par l'exploitant ou son représentant.

36.6 - Consignes de sécurité

Sans préjudice des dispositions du code du travail, des consignes précisant les modalités d'application des dispositions du présent arrêté doivent être établies, tenues à jour et affichées dans les lieux fréquentés par le personnel. Ces consignes doivent notamment indiquer :

- l'interdiction d'apporter du feu sous une forme quelconque, notamment l'interdiction de fumer, dans les parties de l'installation visées au point 4.3 "incendie et atmosphères explosives",
- l'obligation du permis de travail pour les parties de l'installation visées au point 4.3,
- les procédures d'arrêt d'urgence et de mise en sécurité de l'installation (électricité, réseaux de fluides),
- les mesures à prendre en cas de fuite sur un récipient ou une canalisation contenant des substances dangereuses,
- les moyens d'extinction à utiliser en cas d'incendie,
- la procédure d'alerte avec les numéros de téléphone du responsable d'intervention de l'établissement, des services d'incendie et de secours, etc.

36.7 - Formation

L'ensemble du personnel est instruit des risques liés aux produits stockés ou mis en œuvre dans les installations et de la conduite à tenir en cas d'accident.

Une information dans le même sens est fournie au personnel des entreprises extérieures intervenant sur le site.

L'exploitant tient à la disposition de l'inspection des installations classées les justificatifs des formations délivrées.

36.8 - Equipements abandonnés

Les équipements abandonnés ne sont pas maintenus dans les unités. Toutefois, lorsque leur enlèvement est incompatible avec les conditions immédiates d'exploitation, des dispositions matérielles interdisent leur réutilisation.

ARTICLE 37 : PROTECTION CONTRE LES AGRESSIONS EXTERNES NATURELLES

37.1 - Protection contre la foudre

37.1.1 - Les installations sur lesquelles une agression par la foudre peuvent être à l'origine d'événements susceptibles de porter gravement atteinte, directement ou indirectement, à la sûreté des installations, à la sécurité des personnes ou à la qualité de l'environnement, doivent être protégées contre la foudre conformément à l'arrêté ministériel du 28 janvier 1993.

37.1.2 - Les dispositifs de protection contre la foudre doivent être conformes à la norme française C 17-100 ou à toute norme en vigueur dans un Etat membre de la Communauté européenne et présentant des garanties de sécurité équivalentes.

La norme est appliquée en prenant en compte la disposition suivante : pour tout équipement, construction, ensemble d'équipements et constructions ne présentant pas une configuration et des contours hors tout géométriquement simples, les possibilités d'agression et la zone de protection doivent être étudiées par la méthode complète de la sphère fictive. Il en est également ainsi pour les réservoirs, tours, cheminées et, plus généralement, pour toutes structures en élévation dont la dimension verticale est supérieure à la somme des deux autres.

Cependant, pour les systèmes de protection à cage maillée, la mise en place de pointes captatrices n'est pas obligatoire.

37.1.3 - L'état des dispositifs de protection contre la foudre des installations visées à l'article ci-dessus fait l'objet, tous les cinq ans, d'une vérification suivant l'article 5.1. de la norme française C 17-100 adapté, le cas échéant, au type de système de protection mis en place. Dans ce cas la procédure est décrite dans un document tenu à la disposition de l'inspection des installations classées.

Cette vérification est également effectuée après l'exécution de travaux sur les bâtiments et structures protégés ou avoisinants susceptibles d'avoir porté atteinte au système de protection contre la foudre mis en place et après tout impact par la foudre constaté sur ces bâtiments ou structures.

Un dispositif de comptage approprié des coups de foudre est installé sur les installations. En cas d'impossibilité d'installer un tel comptage, celle-ci est démontrée.

37.1.4 - Les pièces justificatives du respect des articles ci-dessus sont tenues à la disposition de l'inspection des installations classées.

37.2 - Protection contre le risque inondation

Tout stockage et installation susceptibles d'être à l'origine d'une pollution en cas d'inondation du bâtiment de même que tout équipement sensible à la submersion (réseau, appareillage électrique, ...) seront positionnés au minimum trente centimètres au dessus du sol ou à défaut rendus étanches.

ARTICLE 38 : MESURES DE PREVENTION CONTRE L'INCENDIE

38.1 - Règles d'implantation

Les zones de stockage de polymères doivent être implantées à une distance d'au moins 10 mètres des limites de propriété. Les zones de transformation de polymères doivent être implantées à une distance d'au moins 6 mètres des limites de propriété.

Ces zones sont séparées des limites de propriété côté Nord-Ouest par un mur coupe-feu de degré 2 heures, dépassant, d'au moins 1 mètre en toiture et de 0,5 mètre latéralement et dont les portes sont coupe-feu de degré 1 heure, munies d'un ferme-porte ou d'un dispositif assurant leur fermeture automatique.

38.2 - Stationnement

En dehors des heures de fonctionnement de l'établissement, le stationnement des poids lourds au niveau du quai d'expédition devra être interdit.

38.3 - Locaux personnel

Les installations de stockage et de transformation sont séparées des bâtiments ou locaux fréquentés par le personnel et abritant des bureaux ou des lieux dont la vocation n'est pas directement liée à l'exploitation de l'installation par un mur séparatif, les portes sont coupe-feu de degré 1 heure et munies d'un dispositif assurant leur fermeture automatique.

38.4 - Aménagement et organisation du stockage

En fonction du risque, le stockage dans l'établissement pourra être divisé en plusieurs volumes unitaires (îlots). Dans tous les cas, le stockage est organisé de telle façon qu'au minimum le tiers de la surface au sol n'est en aucun cas utilisée à des fins de stockage. Des passages libres, d'au moins 2 mètres de largeur, entretenus en état de propreté, sont réservés latéralement autour de chaque îlot, de façon à faciliter l'intervention des services de sécurité en cas d'incendie.

Les polymères à l'état de substances ou préparations inflammables doivent être stockés sur une aire spécifique, à une distance d'au moins 5 mètres des autres produits stockés.

De même, les produits susceptibles de réagir dangereusement ensemble sont stockés sur des îlots séparés d'au moins 3 mètres.

La hauteur des stockages ne doit pas excéder 8 mètres. D'autre part, un espace libre d'au moins 1 mètre doit être préservé entre le haut du stockage et le niveau du pied de ferme.

Le stockage de matières combustibles, bennes à déchets, compacteur carton, etc.. est interdit dans la cour située entre le bâtiment LEDA et l'établissement voisin.

ARTICLE 39 : MESURES DE PROTECTION CONTRE L'INCENDIE

Les locaux sont équipés en partie haute de dispositifs permettant l'évacuation des fumées et gaz de combustion dégagés en cas d'incendie. Les commandes d'ouverture manuelles sont placées à proximité des accès. Le système de désenfumage est adapté aux risques particuliers de l'installations.

39.1 - Désenfumage

Afin de limiter la propagation d'un incendie dans le hall de fabrication et dans la zone de stockage, ces locaux doivent être équipés en partie haute d'exutoires de fumée, gaz de combustion et chaleur dégagés en cas d'incendie (lanterneaux en toiture, ouvrants en façade ou tout autre dispositif équivalent). Ces dispositifs doivent être à commande automatique et manuelle et leur surface ne doit pas être inférieure à 2 % de la surface géométrique de la couverture. D'autre part, ces dispositifs sont isolés sur une distance d'1 mètre du reste de la structure par une surface réalisée en matériaux MO. Les commandes d'ouverture manuelle sont placées à proximité des accès. Le système de désenfumage doit être adapté aux risques particuliers de l'installation.

La couverture ne comporte pas d'exutoires, d'ouvertures ou d'éléments constitutifs de l'éclairage zénithal sur une largeur de 4 mètres de part et d'autre à l'aplomb de tous les murs coupe-feu séparatifs.

Dans le cas d'une zone équipée d'un système d'extinction automatique d'incendie de type sprinkler, toutes dispositions doivent être prises pour que l'ouverture automatique ou manuelle des exutoires de fumée et de chaleur n'intervienne que postérieurement à l'opération d'extinction.

39.2 - Accès pompiers

Un accès piéton pour les sapeurs-pompiers d'une largeur de 2 m est créé dans la clôture logeant l'allée de Gibélou, face à la sortie de secours du hall de production. Un plan incliné devra être réalisé depuis l'Allée pour pallier le dénivelé existant.

39.3 - Moyens de secours

Les installations sont aménagées de façon à éviter toute perte de temps ou tout incident susceptibles de nuire à la rapidité de mise en œuvre des moyens de secours.

L'établissement est pourvu en moyens de lutte contre l'incendie adaptés aux risques encourus en nombre suffisant et correctement répartis sur la superficie à protéger et comportant au minimum les matériels suivants :

a. Moyens internes

- extincteurs répartis à l'intérieur des locaux, sur les aires extérieures et les lieux présentant des risques spécifiques, à proximité des dégagements, bien visibles et facilement accessibles. Les agents d'extinction doivent être appropriés aux risques à combattre et compatibles avec les produits stockés,
- moyen permettant d'alerter les services d'incendie et de secours : téléphone de secours avec ligne spécifique et durant les week-end et jours de congés, une entreprise extérieure de surveillance passe sur le site effectuer des rondes.
- plans des locaux facilitant l'intervention des services d'incendie et de secours,
- système interne d'alerte incendie : sirène audible à l'intérieur de l'établissement. Le local broyeur est équipé d'une alarme incendie avec feu à éclat.

- robinets d'incendie armés : les robinets d'incendie armés (RIA) sont répartis dans le local abritant l'installation en fonction de ses dimensions et sont situés à proximité des issues ; ils sont disposés de telle sorte qu'un foyer puisse être attaqué simultanément par deux lances en directions opposées. Ils sont protégés contre le gel.
 - système de détection automatique de fumées avec report d'alarme exploitable rapidement.
 - réserve d'émulseur suffisante pour permettre l'extension à la mousse du scénario n°1 : embrasement généralisé de la zone de stockage située au nord est du site. La note de calcul et le type d'émulseur envisagé devront être transmis au SDIS pour validation sous 1 mois à compter de la notification du présent arrêt. La réserve sera mise en place dans les trois mois suivants la validation du SDIS. Le CSP Anglet (3, Avenue de la Butte aux Cailles -Pôle Opération -64600 Anglet) devra être consulté sur l'emplacement des réserves eau et émulseur. Par ailleurs, ces moyens devront être réceptionnés par les sapeurs-pompiers dès leur installation.
- b. Moyens externes
- 3 poteaux incendie publics ou privés dont un implanté à 200 mètres au plus du risque.

39.4 - Alimentation de secours du réseau incendie

L'exploitant met en place une réserve d'eau incendie d'une capacité minimale de 360 m³, maintenue constamment disponible, qui sera équipée de raccords normalisés permettant l'alimentation de trois fourgons pompe tonne et pourra être mise en œuvre par les services de secours. Le CSP Anglet (3, Avenue de la Butte aux Cailles -Pôle Opération -64600 Anglet) devra être consulté sur l'emplacement des réserves eau et émulseur. Par ailleurs, ces moyens devront être réceptionnés par les sapeurs-pompiers dès leur installation.

39.5 - Convention avec l'établissement voisin

Une convention est établie avec l'entreprise mitoyenne qui prévoit les modalités d'information d'urgence en cas d'accident (incendie), la mise en œuvre des moyens de protection ainsi que l'engagement de maintien de la qualité des murs mitoyens (CF).

39.6 - Entraînement

Le personnel appelé à intervenir est entraîné périodiquement au cours d'exercices organisés à la cadence d'une fois par an au minimum, à la mise en œuvre de matériels d'incendie et de secours ainsi qu'à l'exécution de diverses tâches prévues par le plan de secours.

Le chef d'établissement propose aux Services Départementaux d'Incendie et de Secours leur participation à un exercice commun annuel.

Au moins une fois par an le personnel d'intervention participe à un exercice ou à une intervention au feu réel.

39.7 - Consignes incendie

Des consignes spéciales précisent :

- L'organisation de l'établissement en cas de sinistre ;
- La composition des équipes d'intervention ;
- La fréquence des exercices ;
- Les dispositions générales concernant l'entretien des moyens d'incendie et de secours ;
- Les modes de transmission et d'alerte ;
- Les moyens d'appel des secours extérieurs et les personnes autorisées à lancer des appels ;
- Les personnes à prévenir en cas de sinistre ;
- L'organisation du contrôle des entrées et du fonctionnement interne en cas de sinistre.

39.8 - Registre incendie

La date des exercices et essais périodiques des matériels d'incendie, ainsi que les observations sont consignées dans un registre d'incendie.

39.9 - Entretien des moyens d'intervention

Les moyens d'intervention et de secours doivent être maintenus en bon état de service et être vérifiés périodiquement. La date et le contenu de ces vérifications sont consignés par écrits et tenus à la disposition de l'inspection des installations classées.

39.10 - Repérage des matériels et des installations

La norme NF X 08 003 relative à l'emploi des couleurs et des signaux de sécurité est appliquée conformément à l'arrêté du 4 août 1982 afin de signaler les emplacements :

- des moyens de secours
- des stockages présentant des risques
- des locaux à risques
- des boutons d'arrêt d'urgence

ainsi que les diverses interdictions.

39.11 - Protections individuelles

Sans préjudice des dispositions du code du travail, des matériels de protection individuelle, adaptés aux risques présentés par l'installation et permettant l'intervention en cas de sinistre, doivent être conservés à proximité de l'installation. Ces matériels doivent être entretenus et en bon état. Le personnel est formé à l'emploi de ces matériels.

ARTICLE 40 : ORGANISATION DES SECOURS

L'exploitant dispose d'un plan de secours qui définit les mesures d'organisation, les méthodes d'intervention et les moyens qu'il met en œuvre en cas d'accident en vue de protéger le personnel, les populations et l'environnement.

Le plan est transmis au Préfet, au service d'incendie et de secours et à l'inspection des installations classées. Le Préfet peut demander la modification des dispositions envisagées.

Ce plan est mis à jour et testé à des intervalles n'excédant pas 3 ans. Il est également mis à jour à l'occasion de l'actualisation de l'étude dangers et de toute modification notable des installations.

TITRE VII : PREVENTION DE LA LEGIONELLOSE

ARTICLE 41 : DISPOSITIONS GENERALES

Sont considérés comme faisant partie de l'installation de refroidissement au sens du présent arrêté, l'ensemble des éléments suivants : tour(s) de refroidissement et ses parties internes, échangeur(s), l'ensemble composant le circuit d'eau en contact avec l'air (bac(s), canalisation(s), pompe(s)...), ainsi que le circuit d'eau d'appoint (jusqu'au dispositif de protection contre la pollution par retour dans le cas d'un appoint par le réseau public) et le circuit de purge.

41.1 - Surveillance de l'exploitation

L'exploitation s'effectue sous la surveillance d'une personne nommément désignée par l'exploitant, formée et ayant une connaissance de la conduite de l'installation et des risques qu'elle présente, notamment du risque lié à la présence de légionelles, ainsi que des dangers et inconvénients des produits utilisés ou stockés dans l'installation.

Toutes les personnes susceptibles d'intervenir sur l'installation sont désignées et formées en vue d'appréhender selon leurs fonctions le risque légionellose associé à l'installation. L'organisation de la formation, ainsi que l'adéquation du contenu de la formation aux besoins sont explicitées et formalisées.

L'ensemble des documents justifiant la formation des personnels est tenu à la disposition de l'inspection des installations classées.

Les personnes étrangères à l'établissement ne doivent pas avoir un accès libre aux installations.

41.2 - Entretien préventif, nettoyage et désinfection de l'installation

41.2.1 - Dispositions générales

a. Une maintenance et un entretien adaptés de l'installation sont mis en place afin de limiter la prolifération des légionelles dans l'eau du circuit et sur toutes les surfaces de l'installation en contact avec l'eau du circuit où pourrait se développer un biofilm.

b. L'exploitant s'assure du bon état et du bon positionnement du dispositif de limitation des entraînements vésiculaires. Lors d'un changement de dispositif de limitation des entraînements vésiculaires, l'exploitant devra s'assurer auprès du fabricant de la compatibilité de ce dernier avec les caractéristiques de la tour.

c. Un plan d'entretien préventif, de nettoyage et désinfection de l'installation, visant à maintenir en permanence la concentration des légionelles dans l'eau du circuit à un niveau inférieur à 1000 unités formant colonies par litre d'eau, est mis en œuvre sous la responsabilité de l'exploitant. Le plan d'entretien préventif, de nettoyage et désinfection de l'installation est défini à partir d'une analyse méthodique de risques de développement des légionelles.

d. L'analyse méthodique de risques de développement des légionelles est menée sur l'installation dans ses conditions de fonctionnement normales (conduite, arrêts complets ou partiels, redémarrages, interventions relatives à la maintenance ou l'entretien) et dans ses conditions de fonctionnement exceptionnelles (changement sur l'installation ou dans son mode d'exploitation).

En particulier, sont examinés quand ils existent :

- les modalités de gestion des installations de refroidissement (et notamment les procédures d'entretien et de maintenance portant sur ces installations) ;
- le cas échéant, les mesures particulières s'appliquant aux installations qui ne font pas l'objet d'un arrêt annuel ;
- les résultats des indicateurs de suivi et des analyses en légionelles ;
- les actions menées en application du point 7.1 et la fréquence de ces actions ;
- les situations d'exploitation pouvant ou ayant pu conduire à un risque de développement de biofilm dans le circuit de refroidissement, notamment incidents d'entretien, bras mort temporaire lié à l'exploitation, portions à faible vitesse de circulation de l'eau, portions à température plus élevée...

L'analyse de risque prend également en compte les conditions d'implantation et d'aménagement ainsi que la conception de l'installation.

Cet examen s'appuie notamment sur les compétences de l'ensemble des personnels participant à la gestion du risque légionellose, y compris les sous-traitants susceptibles d'intervenir sur l'installation.

e. Des procédures adaptées à l'exploitation de l'installation sont rédigées pour définir et mettre en œuvre :

- la méthodologie d'analyse des risques ;
- les mesures d'entretien préventif de l'installation en fonctionnement pour éviter la prolifération des micro-organismes et en particulier des légionelles ;
- les mesures de vidange, nettoyage et désinfection de l'installation à l'arrêt ;
- les actions correctives en cas de situation anormale (dérive des indicateurs de contrôle, défaillance du traitement préventif...) ;
- l'arrêt immédiat de l'installation dans des conditions compatibles avec la sécurité du site et de l'outil de production.

Ces procédures formalisées sont jointes au carnet de suivi.

41.2.2 - Entretien préventif de l'installation en fonctionnement

L'installation est maintenue propre et dans un bon état de surface pendant toute la durée de son fonctionnement.

Afin de limiter les phénomènes d'entartrage et de corrosion, qui favorisent la formation du biofilm sur les surfaces de l'installation et la prolifération des légionelles, l'exploitant s'assure d'une bonne gestion hydraulique dans l'ensemble de l'installation (régime turbulent) et procède à un traitement régulier à effet permanent de son installation pendant toute la durée de son fonctionnement. Le traitement pourra être chimique ou mettre en œuvre tout autre procédé dont l'exploitant aura démontré l'efficacité sur le biofilm et sur les légionelles dans les conditions de fonctionnement de l'exploitation.

Dans le cas où un traitement chimique serait mis en œuvre, les concentrations des produits sont fixées et maintenues à des niveaux efficaces ne présentant pas de risque pour l'intégrité de l'installation. L'exploitant vérifie la compatibilité des produits de traitement, nettoyage et désinfection utilisés. En particulier, le choix des produits biocides tient compte du pH de l'eau du circuit en contact avec l'air, et du risque de développement de souches bactériennes résistantes en cas d'accoutumance au principe actif du biocide. L'exploitant dispose de réserves suffisantes de produits pour faire face à un besoin urgent ou à des irrégularités d'approvisionnement.

Le dispositif de purge de l'eau du circuit permet de maintenir les concentrations minérales à un niveau acceptable en adéquation avec le mode de traitement de l'eau.

Les appareils de traitement et les appareils de mesure sont correctement entretenus et maintenus conformément aux règles de l'art.

41.2.3 - Nettoyage et désinfection de l'installation à l'arrêt

L'installation de refroidissement est vidangée, nettoyée et désinfectée avant la remise en service de l'installation de refroidissement intervenant après un arrêt prolongé.

Les opérations de vidange, nettoyage et désinfection comportent :

- une vidange du circuit d'eau ;
- un nettoyage de l'ensemble des éléments de l'installation (tour de refroidissement, des bacs, canalisations, garnissages et échangeur(s)...) ;
- une désinfection par un produit dont l'efficacité vis-à-vis de l'élimination des légionelles a été reconnue ; le cas échéant cette désinfection s'appliquera à tout poste de traitement d'eau situé en amont de l'alimentation en eau du système de refroidissement.

Lors des opérations de vidange, les eaux résiduaires sont soit rejetées à l'égout, soit récupérées et éliminées dans une station d'épuration ou un centre de traitement des déchets dûment autorisé à cet effet au titre de la législation des installations classées. Les rejets ne doivent pas nuire à la sécurité des personnes, à la qualité des milieux naturels, ni à la conservation des ouvrages, ni, éventuellement, au fonctionnement de la station d'épuration dans laquelle s'effectue le rejet.

Lors de tout nettoyage mécanique, des moyens de protection sont mis en place afin de prévenir tout risque d'émissions d'aérosols dans l'environnement. L'utilisation d'un nettoyage à jet d'eau sous pression doit être spécifiquement prévue par une procédure particulière et doit faire l'objet d'un plan de prévention au regard du risque de dispersion de légionelles.

41.3 - Surveillance de l'efficacité du nettoyage et de la désinfection

Un plan de surveillance destiné à s'assurer de l'efficacité du nettoyage et de la désinfection de l'installation est défini à partir des conclusions de l'analyse méthodique des risques menée conformément aux dispositions prévues précédemment. Ce plan est mis en œuvre sur la base de procédures formalisées.

L'exploitant identifie les indicateurs physico-chimiques et microbiologiques qui permettent de diagnostiquer les dérives au sein de l'installation. Les prélèvements pour ces diverses analyses sont réalisés périodiquement par l'exploitant selon une fréquence et des modalités qu'il détermine afin d'apprécier l'efficacité des mesures de prévention qui sont mises en œuvre. Toute dérive implique des actions correctives déterminées par l'exploitant.

L'exploitant adapte et actualise la nature et la fréquence de la surveillance pour tenir compte des évolutions de son installation, de ses performances par rapport aux obligations réglementaires et de ses effets sur l'environnement.

41.3.1 - Fréquence des prélèvements en vue de l'analyse des légionelles

La fréquence des prélèvements et analyses des *Legionella specie* selon la norme NF T90-431 est au minimum bimestrielle pendant la période de fonctionnement de l'installation.

Si pendant une période d'au moins 12 mois continus, les résultats des analyses sont inférieurs à 1000 unités formant colonies par litre d'eau, la fréquence des prélèvements et analyses des *Legionella specie* selon la norme NF T90-431 pourra être au minimum trimestrielle.

Si un résultat d'une analyse en légionelles est supérieur ou égal à 1 000 unités formant colonies par litre d'eau, ou si la présence de flore interférente rend impossible la quantification de *Legionella specie*, la fréquence des prélèvements et analyses des *Legionella specie* selon la norme NF T90-431 devra être de nouveau au minimum bimestrielle.

41.3.2 - Modalités de prélèvements en vue de l'analyse des légionelles

Le prélèvement est réalisé par un opérateur formé à cet effet sur un point du circuit d'eau de refroidissement où l'eau est représentative de celle en circulation dans le circuit et hors de toute influence directe de l'eau d'appoint. Ce point de prélèvement, repéré par un marquage, est fixé sous la responsabilité de l'exploitant de façon à faciliter les comparaisons entre les résultats de plusieurs analyses successives.

La présence de l'agent bactéricide utilisé dans l'installation doit être prise en compte notamment dans le cas où un traitement continu à base d'oxydant est réalisé : le flacon d'échantillonnage, fourni par le laboratoire, doit contenir un neutralisant en quantité suffisante.

S'il s'agit d'évaluer l'efficacité d'un traitement de choc réalisé à l'aide d'un biocide, ou de réaliser un contrôle sur demande de l'inspection des installations classées, les prélèvements sont effectués juste avant le choc et dans un délai d'au moins 48 heures après celui-ci.

Les dispositions relatives aux échantillons répondent aux dispositions prévues par la norme NF T90-431.

41.3.3 - Laboratoire en charge de l'analyse des légionelles

L'exploitant adresse le prélèvement à un laboratoire, chargé des analyses en vue de la recherche des *Legionella specie* selon la norme NF T90-431, qui répond aux conditions suivantes :

- le laboratoire est accrédité selon la norme NF EN ISO/CBI 17025 par le Comité Français d'accréditation (COFRAC) ou tout autre organisme d'accréditation équivalent européen, signataire de l'accord multilatéral pris dans le cadre de la coordination européenne des organismes d'accréditation ;
- le laboratoire rend ses résultats sous accréditation ;
- le laboratoire participe à des comparaisons inter laboratoires quand elles existent.

41.3.4 - Résultats de l'analyse des légionelles

Lesensemencements et les résultats doivent être présentés selon la norme NF T90-431. Les résultats sont exprimés en unité formant colonies par litre d'eau (UFC/L).

L'exploitant demande au laboratoire chargé de l'analyse que lesensemencements dont les résultats font apparaître une concentration en légionelles supérieures à 100 000 UFC/L soient conservés pendant 3 mois par le laboratoire.

Le rapport d'analyse fournit les informations nécessaires à l'identification de l'échantillon :

- coordonnées de l'installation ;
- date, heure de prélèvement, température de l'eau ;
- nom du préleveur présent ;
- référence et localisation des points de prélèvement ;
- aspect de l'eau prélevée : couleur, dépôt ;
- pH, conductivité et turbidité de l'eau au lieu du prélèvement ;
- nature et concentration des produits de traitements (biocides, biodispersants...) ;

- date de la dernière désinfection choc.

Les résultats obtenus font l'objet d'une interprétation.

L'exploitant s'assure que le laboratoire l'informer des résultats définitifs et provisoires de l'analyse par des moyens rapides (télécopie, courriel) si :

- le résultat définitif de l'analyse dépasse le seuil de 1 000 unités formant colonies par litre d'eau ;
- le résultat définitif de l'analyse rend impossible la quantification de *Legionella specie* en raison de la présence d'une flore interférente.

41.3.5 - Prélèvements et analyses supplémentaires

L'inspection des installations classées peut demander à tout moment la réalisation de prélèvements et analyses supplémentaires, y compris en déclenchant un contrôle de façon inopinée, ainsi que l'identification génomique des souches prélevées dans l'installation par le Centre National de Référence des légionelles (CNR de Lyon).

Ces prélèvements et analyses microbiologiques et physico-chimiques sont réalisés par un laboratoire répondant aux conditions définies précédemment. Une copie des résultats de ces analyses supplémentaires est adressée à l'inspection des installations classées par l'exploitant, dès leur réception.

L'ensemble des frais des prélèvements et analyses sont supportés par l'exploitant.

41.4 - Actions à mener en cas de prolifération de légionelles

41.4.1 - Actions à mener si la concentration mesurée en *Legionella specie* est supérieure ou égale à 100 000 unités formant colonies par litre d'eau selon la norme NF T90-431

a. Si les résultats des analyses en légionelles selon la norme NF T90-431, réalisées en application de l'ensemble des dispositions qui précèdent, mettent en évidence une concentration en *Legionella specie* supérieure ou égale à 100 000 unités formant colonies par litre d'eau, l'exploitant arrête dans les meilleurs délais l'installation de refroidissement, selon une procédure d'arrêt immédiat qu'il aura préalablement définie, et réalise la vidange, le nettoyage et la désinfection de l'installation de refroidissement. La procédure d'arrêt immédiat prendra en compte le maintien de l'outil et les conditions de sécurité de l'installation, et des installations associées.

Dès réception des résultats selon la norme NF T90-431, l'exploitant en informe immédiatement l'inspection des installations classées par télécopie dont le modèle figure en annexe II du présent arrêté et portant la mention « URGENT & IMPORTANT - TOUR AEROREFRIGERANTE - DEPASSEMENT DU SEUIL DE 100 000 UNITÉS FORMANT COLONIES PAR LITRE D'EAU ». Ce document précise :

- les coordonnées de l'installation ;
- la concentration en légionelles mesurée,
- la date du prélèvement,
- les actions prévues et leurs dates de réalisation.

b. Avant la remise en service de l'installation, il procède à une analyse méthodique des risques de développement des légionelles dans l'installation, telle que prévue précédemment, ou à l'actualisation de l'analyse existante, en prenant notamment en compte la conception de l'installation, sa conduite, son entretien, son suivi. Cette analyse des risques doit permettre de définir les actions correctives visant à réduire les risques de développement des légionelles et de planifier la mise en œuvre des moyens susceptibles de réduire ces risques. Le plan d'actions correctives, ainsi que la méthodologie mise en œuvre pour analyser cet incident, sont joints au carnet de suivi.

L'exploitant met en place les mesures d'amélioration prévues et définit les moyens susceptibles de réduire le risque. Les modalités de vérification de l'efficacité de ces actions avant et après remise en service de l'installation sont définies par des indicateurs tels que des mesures physico-chimiques ou des analyses microbiologiques.

c. Après remise en service de l'installation, l'exploitant vérifie immédiatement l'efficacité du nettoyage et des autres mesures prises selon les modalités définies précédemment.

Quarante huit heures après cette remise en service, l'exploitant réalise un prélèvement, pour analyse des légionelles selon la norme NF T90-431.

Dès réception des résultats de ce prélèvement, un rapport global sur l'incident est transmis à l'inspection des installations classées. L'analyse des risques est jointe au rapport d'incident. Le rapport précise l'ensemble des mesures de vidange, nettoyage et désinfection mises en œuvre, ainsi que les actions correctives définies et leur calendrier de mise en œuvre.

d. Les prélèvements et les analyses en *Legionella specie* selon la norme NF T90-431 sont ensuite effectués tous les 15 jours pendant trois mois.

En cas de dépassement de la concentration de 10 000 unités formant colonies par litre d'eau sur un des prélèvements prescrits ci-dessus, l'installation est à nouveau arrêtée dans les meilleurs délais et l'ensemble des actions prescrites ci-

dessus sont renouvelées.

e. Dans le cas des installations dont l'arrêt immédiat présenterait des risques importants pour le maintien de l'outil ou la sécurité de l'installation et des installations associées, la mise en œuvre de la procédure d'arrêt sur plusieurs jours pourra être stoppée, sous réserve qu'il n'y ait pas d'opposition du préfet à la poursuite du fonctionnement de l'installation de refroidissement, si le résultat selon la norme NF T90-431 d'un prélèvement effectué pendant la mise en œuvre de la procédure d'arrêt est inférieur à 100 000 unités formant colonies par litre d'eau.

La remise en fonctionnement de l'installation de refroidissement ne dispense pas l'exploitant de la réalisation de l'analyse de risques, de la mise en œuvre d'une procédure de nettoyage et désinfection, et du suivi de son efficacité. Les prélèvements et les analyses en *Legionella specie* selon la norme NF T90-431 sont ensuite effectués tous les 8 jours pendant trois mois.

En fonction des résultats de ces analyses, l'exploitant met en œuvre les dispositions suivantes :

- En cas de dépassement de la concentration de 10 000 unités formant colonies par litre d'eau, l'exploitant réalise ou renouvelle les actions prévues au point 42.4.1.b du présent titre et soumet ces éléments à l'avis d'un tiers expert dont le rapport est transmis à l'inspection des installations classées dans le mois suivant la connaissance du dépassement de la concentration de 10 000 unités formant colonies par litre d'eau ;
- En cas de dépassement de la concentration de 100 000 unités formant colonies par litre d'eau, l'installation est arrêtée dans les meilleurs délais et l'exploitant réalise l'ensemble des actions prescrites aux points 42.4.1.a à 42.4.1.c du présent titre.
Le préfet pourra autoriser la poursuite du fonctionnement de l'installation, sous réserve que l'exploitant mette immédiatement en œuvre des mesures compensatoires soumises à l'avis d'un tiers expert choisi après avis de l'inspection des installations classées.

41.4.2 - Actions à mener si la concentration mesurée en *Legionella specie* est supérieure ou égale à 1 000 unités formant colonies par litre d'eau et inférieure à 100 000 unités formant colonies par litre d'eau selon la norme NF T90-431.

Si les résultats d'analyses réalisées en application de l'ensemble des dispositions qui précèdent mettent en évidence une concentration en *Legionella specie* selon la norme NF T90-431 supérieure ou égale à 1 000 unités formant colonies par litre d'eau et inférieure à 100 000 unités formant colonies par litre d'eau, l'exploitant prend des dispositions pour nettoyer et désinfecter l'installation de façon à s'assurer d'une concentration en *Legionella specie* inférieure à 1 000 unités formant colonies par litre d'eau.

La vérification de l'efficacité du nettoyage et de la désinfection est réalisée par un prélèvement selon la norme NF T90-431 dans les deux semaines consécutives à l'action corrective.

Le traitement et la vérification de l'efficacité du traitement sont renouvelés tant que la concentration mesurée en *Legionella specie* est supérieure ou égale à 1 000 unités formant colonies par litre d'eau et inférieure à 100 000 unités formant colonies par litre d'eau.

A partir de trois mesures consécutives indiquant des concentrations supérieures à 1 000 unités formant colonies par litre d'eau, l'exploitant devra procéder à l'actualisation de l'analyse méthodique des risques de développement des légionelles dans l'installation, en prenant notamment en compte la conception de l'installation, sa conduite, son entretien, son suivi. L'analyse des risques doit permettre de définir les actions correctives visant à réduire le risque de développement des légionelles et de planifier la mise en œuvre des moyens susceptibles de réduire ces risques. Le plan d'actions correctives, ainsi que la méthodologie mise en œuvre pour analyser cet incident, sont joints au carnet de suivi.

L'exploitant tient les résultats des mesures et des analyses de risques effectuées à la disposition de l'inspection des installations classées.

41.4.3 - Actions à mener si le résultat définitif de l'analyse rend impossible la quantification de *Legionella specie* en raison de la présence d'une flore interférente

Sans préjudice des dispositions prévues aux points précédents si le résultat définitif de l'analyse rend impossible la quantification de *Legionella specie* en raison de la présence d'une flore interférente, l'exploitant prend des dispositions pour nettoyer et désinfecter l'installation de façon à s'assurer d'une concentration en *Legionella specie* inférieure à 1000 unités formant colonies par litre d'eau.

41.5 - Mesures supplémentaires en cas de découverte de cas de légionellose

Si un ou des cas de légionellose sont découverts par les autorités sanitaires dans l'environnement de l'installation, sur demande de l'inspection des installations classées :

- L'exploitant fera immédiatement réaliser un prélèvement par un laboratoire répondant aux conditions prévues au présent titre, auquel il confiera l'analyse des légionelles selon la norme NF T90-431 ;

- l'exploitant analysera les caractéristiques de l'eau en circulation au moment du prélèvement ;
- l'exploitant procédera à un nettoyage et une désinfection de l'installation et analysera les caractéristiques de l'eau en circulation après ce traitement ;
- l'exploitant chargera le laboratoire d'expédier toutes les colonies isolées au Centre National de Référence des légionelles (CNR de Lyon), pour identification génomique des souches de légionelles.

41.6 - Carnet de suivi

L'exploitant reporte toute intervention réalisée sur l'installation dans un carnet de suivi qui mentionne :

- les volumes d'eau consommés mensuellement ;
- les périodes de fonctionnement et d'arrêt ;
- les opérations de vidange, nettoyage et désinfection (dates / nature des opérations / identification des intervenants / nature et concentration des produits de traitement / conditions de mise en œuvre) ;
- les fonctionnements pouvant conduire à créer temporairement des bras morts ;
- les vérifications et interventions spécifiques sur les dévésiculeurs ;
- les modifications apportées aux installations ;
- les prélèvements et analyses effectués : concentration en légionelles, température, conductivité, pH, TH, TAC, chlorures etc..

Sont annexés au carnet de suivi :

- le plan des installations, comprenant notamment le schéma de principe à jour des circuits de refroidissement, avec identification du lieu de prélèvement pour analyse, des lieux d'injection des traitements chimiques ;
- les procédures (plan de formation, plan d'entretien, plan de surveillance, arrêt immédiat, actions à mener en cas de dépassement de seuils, méthodologie d'analyse de risques...);
- les bilans périodiques relatifs aux résultats des mesures et analyses ;
- les rapports d'incident ;
- les analyses de risques et actualisations successives ;
- les notices techniques de tous les équipements présents dans l'installation.

Le carnet de suivi et les documents annexés sont tenus à la disposition de l'Inspection des Installations Classées.

41.7 - Bilan périodique

Les résultats des analyses de suivi de la concentration en légionelles, sont adressés par l'exploitant à l'inspection des installations classées sous forme de bilans annuels.

Ces bilans sont accompagnés de commentaires sur :

- les éventuelles dérives constatées et leurs causes, en particulier lors des dépassements de concentration 1-000 unités formant colonies par litre d'eau en *Legionella specie* ;
- les actions correctives prises ou envisagées ;
- les effets mesurés des améliorations réalisées.

Le bilan de l'année N-1 est établi et transmis à l'inspection des installations classées pour le 30 avril de l'année N.

41.8 - Contrôle par un organisme agréé

Dans le mois qui suit la mise en service, puis au minimum tous les deux ans, l'installation fait l'objet d'un contrôle par un organisme agréé au titre de l'article 40 du décret n°77-1133 du 21 septembre 1977. L'agrément ministériel est délivré par le ministère chargé des installations classées à un organisme compétent dans le domaine de la prévention des légionelles. L'accréditation au titre des annexes A, B ou C de la norme NF EN 45004 par le Comité Français d'Accréditation (Cofrac) ou tout autre organisme d'accréditation équivalent européen, signataire de l'accord multilatéral pris dans le cadre de la coordination européenne des organismes d'accréditation, pourra constituer une justification de cette compétence.

La fréquence de contrôle est annuelle pour les installations concernées par le point 5 du présent titre. En outre, pour les installations dont un résultat d'analyses présente un dépassement du seuil de concentration en légionelles supérieur ou égal à 100 000 UFC/L d'eau selon la norme NF T90-431, un contrôle est réalisé dans les 12 mois qui suivent.

Ce contrôle consiste en une visite de l'installation, une vérification des conditions d'implantation et de conception, et des plans d'entretien et de surveillance, de l'ensemble des procédures associées à l'installation, et de la réalisation des analyses de risques.

L'ensemble des documents associés à l'installation (carnet de suivi, descriptif des installations, résultats d'analyses

physico-chimiques et microbiologiques, bilans périodiques, procédures associées à l'installation, analyses de risques, plans d'actions...) sont tenus à la disposition de l'organisme.

A l'issue de chaque contrôle, l'organisme établit un rapport adressé à l'exploitant de l'installation contrôlée. Ce rapport mentionne les non-conformités constatées et les points sur lesquels des mesures correctives ou préventives peuvent être mises en œuvre.

L'exploitant tient le rapport à la disposition de l'Inspection des Installations Classées.

41.9 - Dispositions relatives à la protection des personnels

Sans préjudice des dispositions du code du travail, l'exploitant met à disposition des personnels intervenant à l'intérieur ou à proximité de l'installation, et susceptibles d'être exposés par voie respiratoire aux aérosols des équipements individuels de protection adaptés ou conformes aux normes en vigueur lorsqu'elles existent (masque pour aérosols biologiques, gants...), destinés à les protéger contre l'exposition:

- aux aérosols d'eau susceptibles de contenir des germes pathogènes ;
- aux produits chimiques.

Un panneau, apposé de manière visible, devra signaler l'obligation du port de masque.

Le personnel intervenant sur l'installation ou à proximité de la tour de refroidissement, doit être informé des circonstances susceptibles de les exposer aux risques de contamination par les légionelles et de l'importance de consulter rapidement un médecin en cas de signes évocateurs de la maladie.

L'ensemble des documents justifiant l'information des personnels est tenu à la disposition de l'inspection des installations classées, et de l'inspection du travail.

41.10 - Eau d'appoint

L'eau d'appoint respecte au niveau du piquage les critères microbiologiques et de matières en suspension suivants:

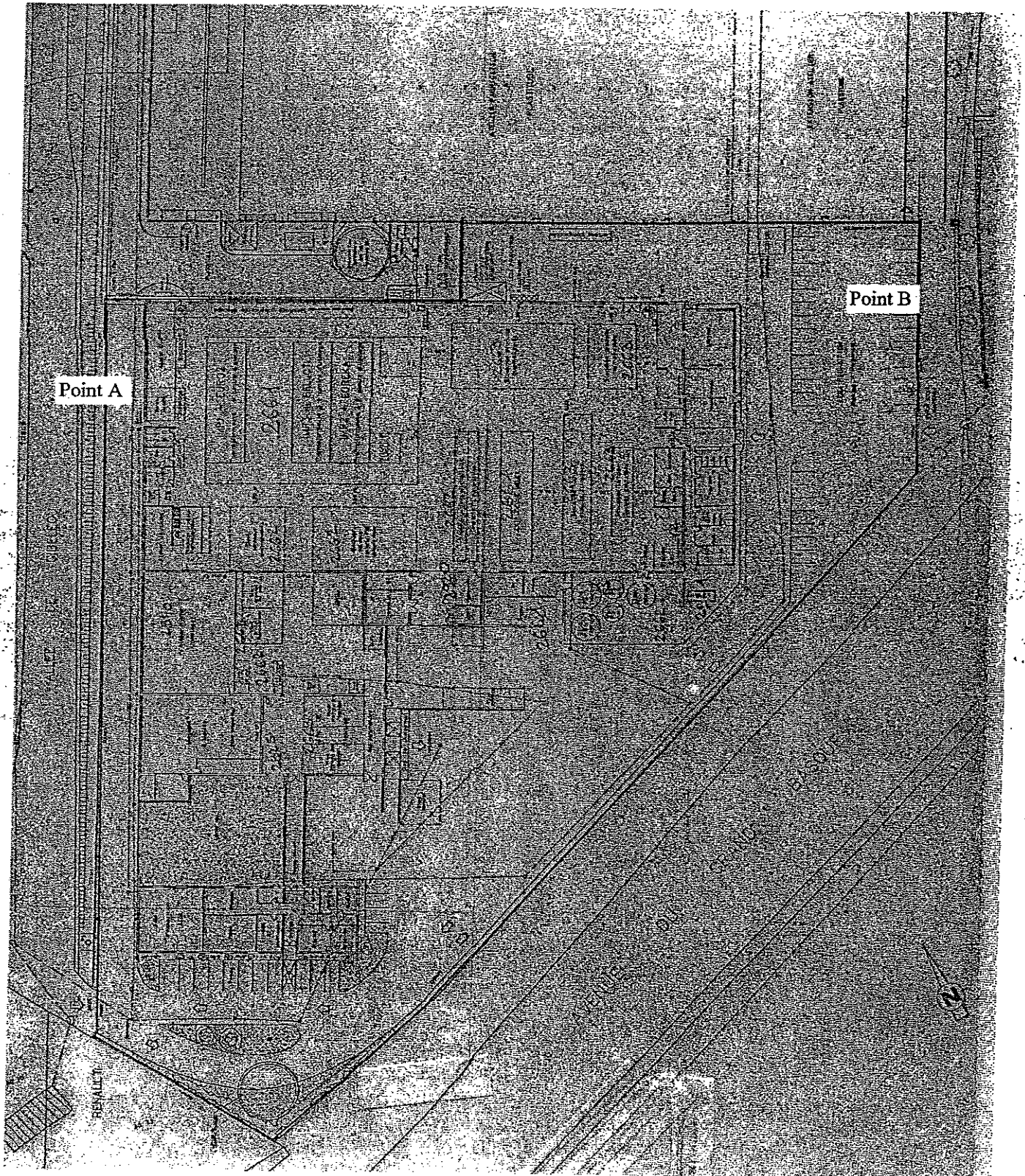
- *Legionella* sp. << seuil de quantification de la technique normalisée utilisée

- Numération de germes aérobies revivifiables à 37°C < 1 000 germes / mL

- Matières en suspension : < 10 mg/l

Lorsque ces qualités ne sont pas respectées, l'eau d'appoint fera l'objet d'un traitement permettant l'atteinte des objectifs de qualité ci-dessus. Dans ce cas, le suivi de ces paramètres sera réalisé au moins deux fois par an dont une pendant la période estivale.

ANNEXE I : PLAN GENERAL DE L'ETABLISSEMENT



ANNEXE II : MODELE DE TELECOPIE D'ALERTE

**URGENT & IMPORTANT - TOUR AEROREFRIGERANTE
DEPASSEMENT DU SEUIL DE 100 000 UNITES FORMANT COLONIES PAR LITRE D'EAU**

| | | |
|--|---|------------------------------|
| Coordonnées de l'exploitant (responsable signataire): | | Tél. FAX : courriel : |
| Coordonnées de l'installation : | | |
| Nom du circuit : | | Nom de la TAR : |
| Concentration en légionelles mesurée : | | Date du prélèvement : |
| Legionella sp | UFC/l | Date d'analyse : |
| dont Legionella pneumophilla | UFC/l | Coordonnées du laboratoire : |
| Actions engagées ou programmées et dates de réalisation. | | |
| Nom du rédacteur : Qualité : Date : Signature : | Faxer à : DRIRE AQUITAINE GS 64 SUBDIVISION DE BAYONNE 3AV. ARMAND TOULET 64600 ANGLET FAX : 05 59 52 97 26 | |

ANNEXE III : RECAPITULATIF DES DOCUMENTS ET ENVOIS

A) Documents à tenir à jour et à disposition de l'Inspection des Installations Classées

1) Généralités

- plan de l'établissement
- liste des installations

2) Eau

- plan des réseaux
- registre de consommation d'eau
- autorisation de rejets
- registre de contrôle des installations
- dossier de lutte pollution des eaux

3) Air

- registre de contrôle des installations

4) Déchets

- registre de suivi des déchets

5) Risques

- Plan de secours
- consignes générales de sécurité
- plan des zones dangereuses
- état des stocks produits dangereux
- registres de suivi foudre, A.P., levage, manutention, électricité
- registre exercices incendie

6) Prévention de la légionellose

- Formation / Information du personnel
- Carnet de suivi et annexes
- Rapport de contrôle par organisme agréé

B) Documents ou résultats d'analyses à adresser à l'Inspection des Installations Classées

| | FREQUENCE | Mensuelle | Trimestrielle | Annuelle | Dès réalisation |
|--|-----------|-----------|---------------|----------|-----------------|
| 1) RECOLEMENT | | | | | |
| - bilan de récolement | | | | | sous 6 mois |
| 2) AIR | | | | | |
| - surveillance des rejets | | | | X | |
| 3) DECHETS | | | | | |
| - déclaration d'élim. déchets spéciaux | | | | X | |
| 4) BRUIT | | | | | |
| - étude acoustique | | | | | tous les 3 ans |
| 5) RISQUES | | | | | |
| - Plan de secours | | | | | X. + maj. |
| 6) LEGIONELLOSE | | | | | |
| - bilan périodique | | | | X | |

