

PRÉFET DE LA CÔTE D'OR

Direction Régionale de l'Environnement,
de l'Aménagement et du Logement
Bourgogne – Franche-Comté

Unité Départementale de Côte d'Or

ARRÊTÉ PRÉFECTORAL

PORTANT AUTORISATION D'EXPLOITER
UNE INSTALLATION CLASSÉE
POUR LA PROTECTION DE L'ENVIRONNEMENT

SOCIÉTÉ GUINTOLI

Commune de DIJON

Rubriques n° 2521-1, 2517-2, 2515-1.b, 2915-2,
4734-2.c et 4801-2 de la nomenclature des installations classées

La Préfète de la région Bourgogne-Franche-comté
préfète de la Côte d'Or
Chevalier de la Légion d'Honneur
Officier de l'ordre national du Mérite

VUS ET CONSIDÉRANTS

- Vu** les livres I et V des parties législative et réglementaire du Code de l'Environnement;
- Vu** l'ordonnance n°2017-80 du 26 janvier 2017 relative à l'autorisation environnementale et ses décrets d'application ;
- Vu** la nomenclature des installations classées annexée à l'article R.511-9 du code de l'Environnement;
- Vu** l'arrêté ministériel du 23 janvier 1997 relatif à la limitation des bruits émis dans l'environnement par les installations classées pour la protection de l'environnement ;
- Vu** l'arrêté ministériel du 2 février 1998 relatif aux prélèvements et à la consommation d'eau ainsi qu'aux émissions de toute nature des installations classées pour la protection de l'environnement soumises à autorisation ;

Vu l'arrêté ministériel du 12 décembre 2014 relatif aux conditions d'admission des déchets inertes dans les installations relevant des rubriques 2515, 2516, 2517 et dans les installations de stockage de déchets inertes relevant de la rubrique 2760 de la nomenclature des installations classées ;

Vu l'arrêté ministériel du 29 février 2012 fixant le contenu des registres mentionnés aux articles R. 541-43 et R. 541-46 du code de l'Environnement ;

Vu le Plan Départemental d'Élimination des Déchets Ménagers et Assimilés de Côte d'Or approuvé en juillet 2012 ;

Vu l'arrêté préfectoral du 6 mai 2014 portant approbation du Plan de Protection de l'Atmosphère de Dijon ;

Vu l'arrêté préfectoral d'enregistrement en date du 01/08/2014 pour l'enregistrement des installations relatives à la rubrique 2515-1b de la nomenclature ICPE délivré à la société GUINTOLI pour l'établissement qu'il exploite sur le territoire de la commune de Dijon, au lieu-dit « Aux Charmes d'Asnières Nord » ;

Vu le récépissé de déclaration du 11/10/2013 délivré à la société GUINTOLI pour les rubriques 2515 et 2517 de la nomenclature ICPE ;

Vu la demandée présentée le 22/09/2016, complétée le 21/02/2017 et le 24/04/2017 par la société GUINTOLI dont le siège social est situé au Parc d'activité de Laurade, 13103 SANT-ETIENNE-DU-GRES en vue d'obtenir l'autorisation d'exploiter une centrale d'enrobage à chaud, de maintenir une plate-forme de concassage-criblage de matériaux et de déchets inertes et d'agrandir une station de transit de matériaux et de déchets inertes sur le territoire de la commune de DIJON au lieu-dit « Aux Charmes d'Asnières Nord » ;

Vu le dossier déposé à l'appui de sa demande ;

Vu la décision en date du 04/01/2017 du président du tribunal administratif Dijon portant désignation du commissaire-enquêteur ;

Vu l'arrêté préfectoral en date du 26/01/2017 ordonnant l'organisation d'une enquête publique pour une durée d'un mois du 15/02/2017 au 17/03/2017 inclus sur le territoire de la commune de DIJON, BELLEFOND, FONTAINE-LES-DIJON, MESSIGNY-ET-VANTOUX, ASNIERES-LES-DIJON, RUFFEY-LES-ECHIREY et AHUY ;

Vu l'accomplissement des formalités d'affichage réalisé dans ces communes de l'avis au public ;

Vu la publication en date 31/01/2017 et du 20/02/2017 de cet avis dans deux journaux locaux : Le Bien Public et le Journal du Palais ;

Vu le registre d'enquête et l'avis du commissaire enquêteur ;

Vu les avis émis par les conseils municipaux des communes d'AHUY et ASNIERES-LES-DIJON ;

Vu les avis exprimés par les différents services et organismes consultés en application des articles R181-19 à R181-32 du code de l'Environnement ;

Vu l'avis de l'Autorité Environnementale en date du 10/01/2017 ;

Vu le rapport et les propositions en date du 06/06/2017 de l'inspection des installations classées ;

Vu l'avis en date du 21/06/2017 du conseil départemental de l'environnement et des risques sanitaires et technologiques au cours duquel le demandeur a eu la possibilité d'être entendu ;

Vu le projet d'arrêté porté le 29/05/2017 à la connaissance du demandeur ;

Vu les observations présentées par le demandeur sur ce projet par courriels en date du 30/05/2017 et du 01/06/2017 ;

CONSIDERANT qu'en application des dispositions de l'article L. 512-1 du code de l'Environnement, l'autorisation ne peut être accordée que si les dangers ou inconvénients de l'installation peuvent être prévenus par des mesures que spécifie l'arrêté préfectoral ;

CONSIDÉRANT que les mesures imposées à l'exploitant, notamment en terme d'émissions atmosphériques sont de nature à prévenir les nuisances et les risques présentés par les installations ;

CONSIDERANT que les conditions légales de délivrance de l'autorisation sont réunies ;

Le pétitionnaire entendu,

Sur proposition du Secrétaire Général de la préfecture de la Côte d'Or ;

ARRÊTE

Table des matières

VUS ET CONSIDÉRANTS.....	1
TITRE 1- PORTÉE DE L'AUTORISATION ET CONDITIONS GÉNÉRALES.....	5
CHAPITRE 1.1- BÉNÉFICIAIRE ET PORTÉE DE L'AUTORISATION.....	5
CHAPITRE 1.2- NATURE DES INSTALLATIONS.....	5
CHAPITRE 1.3- CONFORMITÉ AU DOSSIER DE DEMANDE D'AUTORISATION.....	7
CHAPITRE 1.4- DURÉE DE L'AUTORISATION.....	7
CHAPITRE 1.5- MODIFICATIONS ET CESSATION D'ACTIVITÉ.....	7
CHAPITRE 1.6- COMITÉ DE SUIVI DE L'ENVIRONNEMENT.....	8
CHAPITRE 1.7- PRINCIPAUX TEXTES RÉGLEMENTAIRES APPLICABLES.....	8
CHAPITRE 1.8- RESPECT DES AUTRES LÉGISLATIONS ET RÉGLEMENTATIONS.....	9
TITRE 2- GESTION DE L'ÉTABLISSEMENT.....	10
CHAPITRE 2.1- EXPLOITATION DES INSTALLATIONS.....	10
CHAPITRE 2.2- INTÉGRATION DANS LE PAYSAGE.....	10
CHAPITRE 2.3- DANGER OU NUISANCES NON PRÉVENUS.....	11
CHAPITRE 2.4- INCIDENTS OU ACCIDENTS – DÉCLARATION ET RAPPORT.....	11
CHAPITRE 2.5- RÉCAPITULATIF DES DOCUMENTS TENUS À LA DISPOSITION DE L'INSPECTION.....	11
CHAPITRE 2.6- RÉCAPITULATIF DES DOCUMENTS À TRANSMETTRE À L'INSPECTION.....	11
TITRE 3- PRÉVENTION DE LA POLLUTION ATMOSPHÉRIQUE.....	13
CHAPITRE 3.1- CONCEPTION DES INSTALLATIONS.....	13
CHAPITRE 3.2- CONDITIONS DE REJET.....	14
CHAPITRE 3.3- VALEURS LIMITES DES CONCENTRATIONS DANS LES REJETS ATMOSPHÉRIQUES.....	16
CHAPITRE 3.4- VALEURS LIMITES DES FLUX DE POLLUANTS REJETÉS.....	17
CHAPITRE 3.5- DISPOSITIONS PARTICULIÈRES APPLICABLES EN CAS D'ÉPISODE DE POLLUTION DE L'AIR (AUX POUSSIÈRES).....	17
TITRE 4- PROTECTION DES RESSOURCES EN EAUX ET DES MILIEUX AQUATIQUES.....	18
CHAPITRE 4.1- COMPATIBILITÉ AVEC LES OBJECTIFS DE QUALITÉ DU MILIEU.....	18
CHAPITRE 4.2- PRÉLÈVEMENTS ET CONSOMMATIONS D'EAU.....	18
CHAPITRE 4.3- COLLECTE DES EFFLUENTS LIQUIDES.....	18
CHAPITRE 4.4- TYPES D'EFFLUENTS, LEURS OUVRAGES D'ÉPURATION ET LEURS CARACTÉRISTIQUES DE REJET AU MILIEU.....	19
TITRE 5- DÉCHETS PRODUITS.....	23
CHAPITRE 5.1- PRINCIPES DE GESTION.....	23
TITRE 6- PRÉVENTION DES NUISANCES SONORES, DES VIBRATIONS ET DES ÉMISSIONS LUMINEUSES.....	25
CHAPITRE 6.1- DISPOSITIONS GÉNÉRALES.....	25
CHAPITRE 6.2- NIVEAUX ACOUSTIQUES.....	25
CHAPITRE 6.3- VIBRATIONS.....	26
CHAPITRE 6.4- ÉMISSIONS LUMINEUSES.....	26
TITRE 7- PRÉVENTION DES RISQUES TECHNOLOGIQUES.....	27
CHAPITRE 7.1- GÉNÉRALITÉS.....	27
CHAPITRE 7.2- DISPOSITIONS CONSTRUCTIVES.....	27
CHAPITRE 7.3- DISPOSITIF DE PRÉVENTION DES ACCIDENTS.....	28
CHAPITRE 7.4- DISPOSITIF DE RÉTENTION DES POLLUTIONS ACCIDENTELLES.....	29
CHAPITRE 7.5- DISPOSITIONS D'EXPLOITATION.....	30
TITRE 8- CONDITIONS PARTICULIÈRES APPLICABLES À CERTAINES INSTALLATIONS DE L'ÉTABLISSEMENT.....	32
CHAPITRE 8.1- DISPOSITIONS PARTICULIÈRES APPLICABLES À LA STATION DE TRANSIT DE MATÉRIAUX ET DÉCHETS INERTES.....	32
CHAPITRE 8.2- DISPOSITIONS PARTICULIÈRES APPLICABLES À L'INSTALLATION DE CONCASSAGE-CRIBLAGE.....	34
CHAPITRE 8.3- DISPOSITIONS PARTICULIÈRES APPLICABLES AU PROCÉDÉ DE CHAUFFAGE DU FLUIDE CALOPORTEUR.....	35
CHAPITRE 8.4- DISPOSITIONS PARTICULIÈRES APPLICABLES AU STOCKAGE DE LIQUIDES INFLAMMABLES.....	36
TITRE 9- SURVEILLANCE DES ÉMISSIONS ET DE LEURS EFFETS.....	39
CHAPITRE 9.1- PROGRAMME D'AUTO SURVEILLANCE.....	39
CHAPITRE 9.2- MODALITÉS D'EXERCICE ET CONTENU DE L'AUTO-SURVEILLANCE.....	39
CHAPITRE 9.3- SUIVI, INTERPRÉTATION ET DIFFUSION DES RÉSULTATS.....	40
CHAPITRE 9.4- BILANS PÉRIODIQUES.....	41
TITRE 10- VOIES DE RECOURS ET MESURES EXÉCUTOIRES.....	42
CHAPITRE 10.1- VOIES DE RECOURS.....	42
CHAPITRE 10.2- NOTIFICATION ET PUBLICITÉ.....	42
CHAPITRE 10.3- EXÉCUTION.....	42
ANNEXE I : LOCALISATION DES POINTS DE MESURES DE BRUIT.....	43
ANNEXE II : LOCALISATION DES POINTS DE MESURES DES RETOMBÉES DE POUSSIÈRES.....	44
ANNEXE III – PLAN GÉNÉRAL DES INSTALLATIONS ET DES RÉSEAUX D'EAU.....	45

TITRE 1 – PORTÉE DE L'AUTORISATION ET CONDITIONS GÉNÉRALES

CHAPITRE 1.1 - BÉNÉFICIAIRE ET PORTÉE DE L'AUTORISATION

ARTICLE 1.1.1. EXPLOITANT TITULAIRE DE L'AUTORISATION

La société GUINTOLI dont le siège social est situé à au Parc d'activité de Laurade, 13103 SANT-ETIENNE-DU-GRES est autorisée, sous réserve du respect des prescriptions annexées au présent arrêté, à exploiter sur le territoire de la commune de DIJON, au lieu-dit « Aux Charmes d'Asnières », les installations détaillées dans les articles suivants.

Dans le cas où des prescriptions archéologiques ont été édictées par le préfet de région en application des articles R 523-1, R 523-4 et R 523-17 du code du patrimoine, la réalisation des travaux est subordonnée à l'accomplissement préalable de ces prescriptions.

ARTICLE 1.1.2. MODIFICATIONS ET COMPLÉMENTS APPORTES AUX PRESCRIPTIONS DES ACTES ANTÉRIEURS

Les prescriptions suivantes sont supprimées par le présent arrêté :

Références des arrêtés préfectoraux antérieurs	Références des articles dont les prescriptions sont supprimées ou modifiées	Nature des modifications (suppression, modification, ajout de prescriptions) Références des articles correspondants du présent arrêté
Arrêté préfectoral d'enregistrement en date du 01/08/2014	L'ensemble des articles à l'exception de l'article 1.1.1	Suppression

ARTICLE 1.1.3. INSTALLATIONS NON VISÉES PAR LA NOMENCLATURE OU SOUMISES À DÉCLARATION

Les prescriptions du présent arrêté s'appliquent également aux autres installations ou équipements exploités dans l'établissement, qui, mentionnés ou non dans la nomenclature, sont de nature par leur proximité ou leur connexité avec une installation soumise à autorisation à modifier les dangers ou inconvénients de cette installation.

Les dispositions des arrêtés ministériels existants relatifs aux prescriptions générales applicables aux installations classées soumises à déclaration sont applicables aux installations classées soumises à déclaration incluses dans l'établissement dès lors que ces installations ne sont pas régies par le présent arrêté préfectoral d'autorisation.

Les dispositions des arrêtés ministériels existants relatifs aux prescriptions générales applicables aux installations classées soumises à enregistrement sont applicables aux installations classées soumises à enregistrement incluses dans l'établissement dès lors que ces prescriptions générales ne sont pas contraires à celles fixées dans le présent arrêté.

CHAPITRE 1.2 - NATURE DES INSTALLATIONS

ARTICLE 1.2.1. LISTE DES INSTALLATIONS CONCERNÉES PAR UNE RUBRIQUE DE LA NOMENCLATURE DES INSTALLATIONS CLASSÉES

Rubrique	Installations et activités concernées	Éléments caractéristiques	Régime
2521-1	Centrale d'enrobage au bitume de matériaux routiers (à chaud)	Débit maximal de production : 340 t/h Fonctionnement par campagne (installation mobile) Production annuelle maximale : 90 000 tonnes Production annuelle moyenne : 50 000 tonnes Durée de fonctionnement maximale : 120 jours ouvrés / an	A
2517-2	Station de transit de produits minéraux ou de déchets non dangereux inertes La superficie de l'aire de transit étant supérieure à 10 000 m ² , mais inférieure ou égale à 30 000 m ² (surface de stockage de 12912 m ²)	Superficie de stockage : 25 924 m ²	E

Rubrique	Installations et activités concernées	Éléments caractéristiques	Régime
2515-1.b	Broyage, concassage, criblage, ensilage, pulvérisation, nettoyage, tamisage, mélange de pierres, cailloux, minerais et autres produits minéraux naturels ou artificiels ou de déchets non dangereux inertes. Installations de broyage, concassage, criblage, ensilage, pulvérisation, nettoyage, tamisage, mélange de pierres, cailloux, minerais et autres produits minéraux naturels ou artificiels ou de déchets non dangereux inertes, autres que celles visées par d'autres rubriques et par la sous-rubrique 2515-2. La puissance installée des installations, étant supérieure à 200 kW, mais inférieure ou égale à 550 kW	Puissance du concasseur : 403 kW Puissance du crible 134 kW Soit une puissance totale plafonnée à 540 kW Fonctionnement par campagne (installation mobile)	E
2915-2	Procédés de chauffage utilisant comme fluide caloporteur des corps organiques combustibles : 2. Lorsque la température d'utilisation est inférieure au point éclair des fluides, si la quantité totale de fluides présente dans l'installation (mesurée à 25 °C) est supérieure à 250 l	Température de chauffe du fluide caloporteur < 200°C	D
4734-2.c	Produits pétroliers spécifiques et carburants de substitution : essences et naphthas ; kérosènes (carburants d'aviation compris) ; gazoles (gazole diesel, gazole de chauffage domestique et mélanges de gazoles compris) ; fioul lourd ; carburants de substitution pour véhicules, utilisés aux mêmes fins et aux mêmes usages et présentant des propriétés similaires en matière d'inflammabilité et de danger pour l'environnement. 2. Pour les autres stockages : c) Supérieure ou égale à 50 t au total, mais inférieure à 100 t d'essence et inférieure à 500 t au total	Stockage de fioul lourd TBTS : 60 t Stockage de fioul domestique : 4 t Total : 64 t	DC
4801-2	Houille, coke, lignite, charbon de bois, goudron, asphalte, brais et matières bitumineuses. 2. Supérieure ou égale à 50 t mais inférieure à 500 t	Stockage de bitume : 153 m3 soit 153 t	D

A (Autorisation) AS (autorisation avec servitudes d'utilité publique) E (Enregistrement) D (Déclaration) D C (déclaration avec contrôle périodique) ou NC (inférieur au seuil de classement = non classé)

ARTICLE 1.2.2. SITUATION DE L'ÉTABLISSEMENT

Les installations autorisées sont situées sur les communes, parcelles et lieux-dits suivants :

Commune	Lieu-dit	Section	Parcelle n°	Surface concernée (en m²)
DIJON	« Aux Charmes d'Asnières Nord »	AB	36pp	506
			86pp	158
			87pp	1029
			88pp	1038
			90pp	641
			113	488
			114	395
			117pp	8693
			120pp	1225
			121	2441
			126pp	8052
			141pp	1258

pp : pour partie (parcelle concernée pour partie)

Le plan des installations figure en annexe I du présent arrêté.

ARTICLE 1.2.3. CONSISTANCE DES INSTALLATIONS AUTORISÉES

L'établissement, comprenant l'ensemble des installations classées, est organisé de la façon suivante :

- une centrale d'enrobage à chaud, de capacité de production maximale égale à 340 t/h, comportant notamment :
 - des trémies doseuses de granulats,
 - d'un parc à liants comportant deux cuves aériennes de stockage de bitume et de fioul lourd d'un volume maximal total de 212 m³, ainsi qu'une cuve de 5 m³ de fioul domestique (dédiée à l'alimentation des chaudières de réchauffage du fluide caloporteur),
 - deux chaudières permettant de chauffer le fluide caloporteur situées à l'extrémité de chacune des cuves,
 - un tambour sécheur malaxeur équipé d'un brûleur fonctionnant au fioul lourd TBTS et d'un dépoussiéreur à manches,
 - une trémie de stockage des enrobés,
 - une zone de stockage d'agregats d'enrobés,
- une installation de concassage-criblage de déchets inertes,
- une aire de transit de matériaux inertes et de granulats,
- parking véhicules légers,
- une station-service de ravitaillement en Gasoil Non Routier (cuve de 5 m³) associée à une aire étanche de 100 m² raccordée à un séparateur d'hydrocarbures,
- une bascule et les locaux du personnel.

CHAPITRE 1.3 - CONFORMITÉ AU DOSSIER DE DEMANDE D'AUTORISATION

Les installations et leurs annexes, objets du présent arrêté, sont disposées, aménagées et exploitées conformément aux plans et données techniques contenus dans les différents dossiers déposés par l'exploitant. En tout état de cause, elles respectent par ailleurs les dispositions du présent arrêté, des arrêtés complémentaires et les autres réglementations en vigueur.

CHAPITRE 1.4 - DURÉE DE L'AUTORISATION

L'arrêté d'autorisation environnementale cesse de produire effet lorsque le projet n'a pas été mis en service ou réalisé soit dans le délai fixé par l'arrêté d'autorisation soit dans un délai de trois ans à compter du jour de la notification de l'autorisation, sauf cas de force majeure ou de demande justifiée et acceptée de prorogation de délai et sans préjudice des dispositions des articles R. 211-117 et R. 214-97.

CHAPITRE 1.5 - MODIFICATIONS ET CESSATION D'ACTIVITÉ

ARTICLE 1.5.1. PORTER À CONNAISSANCE

Toute modification apportée par le demandeur aux installations, à leur mode d'utilisation ou à leur voisinage, et de nature à entraîner un changement notable des éléments du dossier de demande d'autorisation, est portée avant sa réalisation à la connaissance du Préfet avec tous les éléments d'appréciation.

ARTICLE 1.5.2. MISE À JOUR DES ÉTUDES D'IMPACT ET DE DANGERS

Les études d'impact et de dangers sont actualisées à l'occasion de toute modification notable telle que prévue aux articles L.181-14 et R.181-46 du Code de l'Environnement. Ces compléments sont systématiquement communiqués au Préfet qui pourra demander une analyse critique d'éléments du dossier justifiant des vérifications particulières, effectuée par un organisme extérieur expert dont le choix est soumis à son approbation. Tous les frais engagés à cette occasion sont supportés par l'exploitant.

ARTICLE 1.5.3. ÉQUIPEMENTS ABANDONNÉS

Les équipements abandonnés ne doivent pas être maintenus dans les installations. Toutefois, lorsque leur enlèvement est incompatible avec les conditions immédiates d'exploitation, des dispositions matérielles interdiront leur réutilisation afin de garantir leur mise en sécurité et la prévention des accidents.

ARTICLE 1.5.4. TRANSFERT SUR UN AUTRE EMPLACEMENT

Tout transfert sur un autre emplacement des installations visées sous l'article 1.2 du présent arrêté nécessite une nouvelle demande d'autorisation ou déclaration.

ARTICLE 1.5.5. CHANGEMENT D'EXPLOITANT

Le transfert de l'autorisation environnementale fait l'objet d'une déclaration adressée au préfet par le nouveau bénéficiaire, à l'exception du transfert de l'autorisation accordée aux installations mentionnées à l'article R. 516-1 qui est soumis à autorisation, dans les conditions prévues par cet article.

Cette déclaration est faite dans les trois mois qui suivent ce transfert. Elle mentionne, s'il s'agit d'une personne physique, les nom, prénoms et domicile du nouveau bénéficiaire et, s'il s'agit d'une personne morale, sa dénomination ou sa raison sociale, sa forme juridique, l'adresse de son siège social ainsi que la qualité du signataire de la déclaration. Le préfet en accuse réception dans un délai d'un mois.

ARTICLE 1.5.6. CESSATION D'ACTIVITÉ

Sans préjudice des mesures des articles R.181-48 et R. 512-74 du code de l'Environnement, pour l'application des articles R.512-39-1 à R. 512-39-5, lorsqu'une installation classée est mise à l'arrêt définitif, l'exploitant notifie au préfet la date de cet arrêt trois mois au moins avant celui-ci.

La notification prévue ci-dessus indique les mesures prises ou prévues pour assurer, dès l'arrêt de l'exploitation, la mise en sécurité du site. Ces mesures comportent notamment :

- l'évacuation ou l'élimination des produits dangereux, et, pour les installations autres que les installations de stockage de déchets, celle des déchets présents sur le site ;
- des interdictions ou limitations d'accès au site ;
- la suppression des risques d'incendie et d'explosion ;
- la surveillance des effets de l'installation sur son environnement.

L'exploitant restituera au propriétaire des terrains une plateforme propre et dégagée à une altitude d'environ 303 m NGF pour la zone basse (nord-est), et à une altitude évoluant entre 310 et 314 m NGF pour la zone haute (sud et ouest).

CHAPITRE 1.6 - COMITÉ DE SUIVI DE L'ENVIRONNEMENT

Une commission locale de concertation et de suivi est mise en place par l'exploitant. Sa composition comprend au minimum un représentant de l'exploitant, un représentant des communes concernées, un représentant de chaque association de protection de l'environnement locale.

L'inspection des installations classées est informée de la tenue de chaque réunion.

La commission se réunit au minimum tous les ans sur convocation de l'exploitant.

L'exploitant présente à cette occasion les actions menées pour respecter les dispositions de son dossier initial et des dispositions réglementaires du présent arrêté, et notamment :

- contrôles qualité des matériaux arrivant sur le site,
- analyses et mesures réalisées dans le cadre du présent arrêté.

CHAPITRE 1.7 - PRINCIPAUX TEXTES RÉGLEMENTAIRES APPLICABLES

Sans préjudice de la réglementation en vigueur, sont notamment applicables à l'établissement les prescriptions qui le concernent des textes cités ci-dessous (liste non exhaustive) :

Dates	Textes
02/02/98	Arrêté du 2 février 1998 modifié relatif aux prélèvements et à la consommation d'eau ainsi qu'aux émissions de toute nature des installations classées pour la protection de l'environnement soumises à autorisation
04/10/10	Arrêté du 4 octobre 2010 modifié relatif à la prévention des risques accidentels au sein des installations classées pour la protection de l'environnement soumises à autorisation
07/07/09	Arrêté du 7 juillet 2009 relatif aux modalités d'analyse dans l'air et dans l'eau dans les ICPE et aux normes de référence
27/10/11	Arrêté du 27 octobre 2011 portant modalités d'agrément des laboratoires effectuant des analyses dans le domaine de l'eau et des milieux aquatiques au titre du code de l'Environnement
29/02/12	Arrêté du 29 février 2012 modifié fixant le contenu des registres mentionnés aux articles R. 541-43 et R. 541-46 du code de l'Environnement
29/07/05	Arrêté du 29 juillet 2005 modifié fixant le formulaire du bordereau de suivi des déchets dangereux mentionné à l'article 4 du décret n°2005-635 du 30 mai 2005-Arrêté du 23/01/97 relatif à la limitation des bruits émis dans l'environnement par les installations classées pour la protection de l'environnement
23/01/97	Arrêté du 23 janvier 1997 relatif à la limitation des bruits émis dans l'environnement par les installations classées pour la protection de l'environnement

Dates	Textes
31/01/08	Arrêté du 31 janvier 2008 modifié relatif au registre et à la déclaration annuelle des émissions et des transferts de polluants et des déchets
11/03/10	Arrêté du 11 mars 2010 portant modalités d'agrément des laboratoires ou des organismes pour certains types de prélèvements et d'analyses à l'émission des substances dans l'atmosphère
12/12/14	Arrêté ministériel du 12/12/14 relatif aux conditions d'admission des déchets inertes dans les installations relevant des rubriques 2515, 2516, 2517 et dans les installations de stockage de déchets inertes relevant de la rubrique 2760 de la nomenclature des installations classées
10/12/13	Arrêté du 10 décembre 2013 relatif aux prescriptions générales applicables aux stations de transit de produits minéraux ou de déchets non dangereux inertes autres que ceux visés par d'autres rubriques relevant du régime de l'enregistrement au titre de la rubrique n° 2517 de la nomenclature des installations classées pour la protection de l'environnement
26/11/12	Arrêté du 26 novembre 2012 relatif aux prescriptions générales applicables aux installations de broyage, concassage, criblage, etc., relevant du régime de l'enregistrement au titre de la rubrique n° 2515 de la nomenclature des installations classées pour la protection de l'environnement

CHAPITRE 1.8 - RESPECT DES AUTRES LÉGISLATIONS ET RÉGLEMENTATIONS

Les dispositions de cet arrêté préfectoral sont prises sans préjudice :

- des autres législations et réglementations applicables, et notamment le code minier, le code civil, le code de l'urbanisme, le code du travail et le code général des collectivités territoriales, la réglementation sur les équipements sous pression ;
- des schémas, plans et autres documents d'orientation et de planification approuvés.

Les droits des tiers sont et demeurent expressément réservés.

La présente autorisation ne vaut pas permis de construire.

TITRE 2 – GESTION DE L'ÉTABLISSEMENT

CHAPITRE 2.1 - EXPLOITATION DES INSTALLATIONS

ARTICLE 2.1.1. OBJECTIFS GÉNÉRAUX

L'exploitant prend toutes les dispositions nécessaires dans la conception, l'aménagement, l'entretien et l'exploitation des installations pour :

- limiter le prélèvement et la consommation d'eau ;
- limiter les émissions de polluants dans l'environnement ;
- respecter les valeurs limites d'émissions pour les substances polluantes définies ci-après ;
- assurer la bonne gestion des effluents et des déchets ;
- prévenir en toutes circonstances, l'émission, la dissémination ou le déversement, chroniques ou accidentels, directs ou indirects, de matières ou substances qui peuvent présenter des dangers ou inconvénients pour la commodité de voisinage, pour la santé, la sécurité, la salubrité publique, pour l'agriculture, pour la protection de la nature, de l'environnement et des paysages, pour l'utilisation rationnelle de l'énergie ainsi que pour la conservation des sites et des monuments ainsi que des éléments du patrimoine archéologique.

ARTICLE 2.1.2. CONSIGNES D'EXPLOITATION

L'exploitant établit des consignes d'exploitation pour l'ensemble des installations comportant explicitement les vérifications à effectuer, en conditions d'exploitation normale, en périodes de démarrage, de dysfonctionnement ou d'arrêt momentané de façon à permettre en toutes circonstances le respect des dispositions du présent arrêté.

L'exploitation doit se faire sous la surveillance de personnes nommément désignées par l'exploitant et ayant une connaissance des dangers des produits stockés ou utilisés dans l'installation.

ARTICLE 2.1.3. MONTAGE / DÉMONTAGE DES INSTALLATIONS

Entre deux campagnes de production d'enrobés ou de concasse-criblage de matériaux, les installations de production sont démontées et évacuées du site. Les déchets sont évacués du site. Toutes les dispositions sont prises afin de laisser le site dans un état tel qu'il ne puisse porter atteinte aux intérêts mentionnés à l'article L. 511-1.

ARTICLE 2.1.4. RÉSERVES DE PRODUITS OU MATIÈRES CONSOMMABLES

L'établissement dispose de réserves suffisantes de produits ou matières consommables utilisés de manière courante ou occasionnelle pour assurer la protection de l'environnement, tels que manches de filtre, produits de neutralisation, liquides inhibiteurs, produits absorbants, etc.

ARTICLE 2.1.5. CONNAISSANCE DES PRODUITS, ÉTIQUETAGE

L'exploitant garde à sa disposition des documents lui permettant de connaître la nature et les risques des produits dangereux présents dans l'installation, en particulier les fiches de données de sécurité prévues par le code du travail.

Les fûts, réservoirs et autres emballages doivent porter en caractères très lisibles le nom des produits et, s'il y a lieu, les symboles de danger conformément à la réglementation relative à l'étiquetage des substances et préparations chimiques dangereuses.

ARTICLE 2.1.6. ESPÈCES INVASIVES

L'exploitant prend des mesures permettant d'éviter l'apport et le développement d'espèces invasives telle que l'ambrosie.

CHAPITRE 2.2 - INTÉGRATION DANS LE PAYSAGE

ARTICLE 2.2.1. PROPRETÉ

L'ensemble du site doit être maintenu propre et installations entretenues.

L'exploitant prend les mesures nécessaires afin d'assurer la propreté des voies de circulation et des zones environnantes (poussières, papiers, boues, déchets, etc.) y compris, le cas échéant, sur les voies publiques d'accès au site.

Des dispositifs d'arrosage, de lavage de roues, ... sont mis en place en tant que de besoin.

ARTICLE 2.2.2. ESTHÉTIQUE

L'exploitant prend les dispositions appropriées qui permettent d'intégrer l'installation dans le paysage et notamment :

- aménage les abords de l'installation, placés sous le contrôle de l'exploitant sont aménagés et maintenus en bon état de propreté (peinture,...). Les émissaires de rejet et leur périphérie font l'objet d'un soin particulier (plantations, engazonnement,...) ;
- assure le masquage des installations ou des infrastructures, au moyen de plantations ou d'écrans (notamment les haies existantes sont maintenues) ;
- assure le démantèlement des installations abandonnées ;
- enfouit les lignes électriques et téléphoniques.

CHAPITRE 2.3 - DANGER OU NUISANCES NON PRÉVENUS

Tout danger ou nuisance non susceptible d'être prévenu par les prescriptions du présent arrêté est immédiatement porté à la connaissance du Préfet par l'exploitant.

CHAPITRE 2.4 - INCIDENTS OU ACCIDENTS – DÉCLARATION ET RAPPORT

L'exploitant déclare dans les meilleurs délais à l'Inspection des installations classées les accidents ou incidents survenus du fait du fonctionnement de son installation qui sont de nature à porter atteinte aux intérêts mentionnés à l'article L.511-1 du Code de l'Environnement, et lui indique toutes les mesures prises à titre conservatoire.

Un rapport d'accident ou, sur demande de l'inspection des installations classées, un rapport d'incident est transmis par l'exploitant à l'inspection des installations classées. Il précise notamment les circonstances et les causes de l'accident ou de l'incident, les effets sur les personnes et l'environnement, les mesures prises ou envisagées pour éviter un accident ou un incident similaire et pour en pallier les effets à moyen ou long terme.

Ce rapport est transmis sous 15 jours à l'inspection des installations classées.

CHAPITRE 2.5 - RÉCAPITULATIF DES DOCUMENTS TENUS À LA DISPOSITION DE L'INSPECTION

L'exploitant établit et tient à jour un dossier comportant les documents suivants :

- le dossier de demande d'autorisation initial,
- les plans tenus à jour
- les récépissés de déclaration et les prescriptions générales, en cas d'installations soumises à déclaration non couvertes par un arrêté d'autorisation,
- les arrêtés préfectoraux associés aux enregistrements et les prescriptions générales ministérielles, en cas d'installations soumises à enregistrement non couvertes par un arrêté d'autorisation,
- les arrêtés préfectoraux relatifs aux installations soumises à autorisation, pris en application de la législation relative aux installations classées pour la protection de l'environnement,
- tous les documents, enregistrements, résultats de vérification et registres répertoriés dans le présent arrêté ; ces documents peuvent être informatisés, mais dans ce cas des dispositions doivent être prises pour la sauvegarde des données.

Ce dossier est tenu en permanence à la disposition de l'inspection des installations classées sur le site.

Les documents visés dans le dernier alinéa ci-dessus sont tenus à la disposition de l'inspection des installations classées sur le site durant 5 années au minimum.

CHAPITRE 2.6 - RÉCAPITULATIF DES DOCUMENTS À TRANSMETTRE À L'INSPECTION

L'exploitant transmet à l'inspection les documents suivants :

Articles	Contrôles à effectuer	Périodicité du contrôle
Article 9.2.6.	Niveaux sonores	au cours des 3 premiers mois après la mise en service de l'installation puis annuellement
Article 9.2.3.	Rejets aqueux	au minimum semestrielle ; si pendant une période d'au moins douze mois continus, les résultats des analyses semestrielles sont inférieurs aux valeurs limites la fréquence pourra être au minimum annuelle ;

		si un résultat d'une analyse est supérieur à un des paramètres visés à l'Article 4.4.10.1. , la fréquence des prélèvements et analyses devra être de nouveau au minimum semestrielle pendant douze mois continus.
Article 9.2.1.	Rejets atmosphériques	Une par campagne de production d'enrobé
Article 9.2.2.	Retombées de poussières	Trimestrielle

Articles	Documents à transmettre	Périodicités / échéances
Article 1.5.6.	Notification de mise à l'arrêt définitif	3 mois avant la date de cessation d'activité
Article 9.3.1.	Résultats de la surveillance des émissions, des milieux et des déchets	Annuel
Article 9.3.2. + 9.2.5	Bilans et rapports annuels Déclaration annuelle des émissions	Annuel Annuelle (GEREP : site de télédéclaration)

TITRE 3 – PRÉVENTION DE LA POLLUTION ATMOSPHÉRIQUE

CHAPITRE 3.1 - CONCEPTION DES INSTALLATIONS

ARTICLE 3.1.1. DISPOSITIONS GÉNÉRALES

L'exploitant prend toutes les dispositions nécessaires dans la conception, l'exploitation et l'entretien des installations de manière à limiter les émissions à l'atmosphère, y compris diffuses, notamment par le développement de techniques de valorisation, la collecte sélective et le traitement des effluents en fonction de leurs caractéristiques et la réduction des quantités rejetées en optimisant notamment l'efficacité énergétique.

Sauf autorisation explicite, la dilution des effluents est interdite. En aucun cas elle ne doit constituer un moyen de respecter les valeurs limites.

Les installations de traitement devront être conçues, exploitées et entretenues de manière à réduire à leur minimum les durées d'indisponibilité pendant lesquelles elles ne pourront assurer pleinement leur fonction.

Les installations de traitement d'effluents gazeux doivent être conçues, exploitées et entretenues de manière :

- à faire face aux variations de débit, température et composition des effluents,
- à réduire au minimum leur durée de dysfonctionnement et d'indisponibilité.

Les procédés de traitement non susceptibles de conduire à un transfert de pollution doivent être privilégiés pour l'épuration des effluents.

Les installations de traitement sont correctement entretenues. Les principaux paramètres permettant de s'assurer de leur bonne marche sont mesurés périodiquement et si besoin en continu avec asservissement à une alarme. Les résultats de ces mesures sont portés sur un registre éventuellement informatisé et tenus à la disposition de l'inspection des installations classées.

L'établissement dispose de réserves suffisantes de produits ou matières consommables utilisés de manière courante ou occasionnelle pour assurer la protection de l'environnement tels que manches de filtre, produits de neutralisation, liquides inhibiteurs, ...

Si une indisponibilité est susceptible de conduire à un dépassement des valeurs limites imposées, l'exploitant devra prendre les dispositions nécessaires pour réduire la pollution émise en réduisant ou en arrêtant les installations concernées.

Les consignes d'exploitation de l'ensemble des installations comportent explicitement les contrôles à effectuer, en marche normale et à la suite d'un arrêt pour travaux de modification ou d'entretien, de façon à permettre en toute circonstance le respect des dispositions du présent arrêté.

Le brûlage à l'air libre est interdit à l'exclusion des essais incendie. Dans ce cas, les produits brûlés sont identifiés en qualité et quantité.

ARTICLE 3.1.2. POLLUTIONS ACCIDENTELLES

Les dispositions appropriées sont prises pour réduire la probabilité des émissions accidentelles et pour que les rejets correspondants ne présentent pas de dangers pour la santé et la sécurité publique. La conception et l'emplacement des dispositifs de sécurité destinés à protéger les appareillages contre une surpression interne devraient être tels que cet objectif soit satisfait, sans pour cela diminuer leur efficacité ou leur fiabilité.

ARTICLE 3.1.3. ODEURS

Les dispositions nécessaires sont prises pour que l'établissement ne soit pas à l'origine de gaz odorants, susceptibles d'incommoder le voisinage, de nuire à la santé ou à la sécurité publique.

Avant leur sortie du site, les camions transportant les enrobés sont bâchés manuellement.

Les dispositions nécessaires sont prises pour éviter en toute circonstance l'apparition de conditions d'anaérobie dans des bassins de stockage ou de traitement ou dans des canaux à ciel ouvert. Les bassins, canaux, stockage et traitement des boues susceptibles d'émettre des odeurs sont couverts autant que possible et si besoin ventilés.

L'inspection des installations classées peut demander la réalisation d'une campagne d'évaluation de l'impact olfactif de l'installation afin de permettre une meilleure prévention des nuisances.

ARTICLE 3.1.4. VOIES DE CIRCULATION

Sans préjudice des règlements d'urbanisme, l'exploitant doit prendre les dispositions nécessaires pour prévenir les envols de poussières et de matières diverses :

- les aires de stationnement des véhicules sont aménagées (formes de pente, revêtement, etc.), et convenablement nettoyées,
- les véhicules sortant de l'installation n'entraînent pas de dépôt de poussière ou de boue sur les voies de circulation. En cas de besoin des dispositions telles que le lavage des roues des véhicules sont prévues ;
- les surfaces où cela est possible sont engazonnées,
- des écrans de végétation sont mis en place le cas échéant.

Des dispositions équivalentes peuvent être prises en lieu et place de celles-ci.

ARTICLE 3.1.5. ÉMISSIONS DIFFUSES ET ENVOLS DE POUSSIÈRES

Les stockages de produits pulvérulents sont confinés (récipients, silos, bâtiments fermés) et les installations de manipulation, transvasement, transport de produits pulvérulents sont, sauf impossibilité technique démontrée, munies de dispositifs de capotage et d'aspiration permettant de réduire les envols de poussières.

Si nécessaire, les dispositifs d'aspiration sont raccordés à une installation de dépoussiérage en vue de respecter les dispositions du présent arrêté. Les équipements et aménagements correspondants satisfont par ailleurs la prévention des risques d'incendie et d'explosion (événements pour les tours de séchage, les dépoussiéreurs...).

L'utilisation de dispositifs soufflant de l'air comprimé à des fins de nettoyage est interdite, à l'exclusion de ceux spécialement conçus à cet effet (cabine de dépoussiérage des vêtements de travail, par exemple).

CHAPITRE 3.2 - CONDITIONS DE REJET

ARTICLE 3.2.1. DISPOSITIONS GÉNÉRALES

Les poussières, gaz polluants ou odeurs sont, dans la mesure du possible, captés à la source et canalisés, sans préjudice des règles relatives à l'hygiène et à la sécurité des travailleurs

Les points de rejet dans le milieu naturel doivent être en nombre aussi réduit que possible. Tout rejet non prévu au présent chapitre ou non conforme à ces dispositions est interdit. La dilution des rejets atmosphériques est interdite.

Les ouvrages de rejet doivent permettre une bonne diffusion dans le milieu récepteur.

Les rejets à l'atmosphère sont, dans toute la mesure du possible, collectés et évacués, après traitement éventuel, par l'intermédiaire de cheminées pour permettre une bonne diffusion des rejets. L'emplacement de ces conduits est tel qu'il ne peut y avoir à aucun moment siphonnage des effluents rejetés dans les conduits ou prises d'air avoisinant. La forme des conduits, notamment dans leur partie la plus proche du débouché à l'atmosphère, est conçue de façon à favoriser au maximum l'ascension des gaz dans l'atmosphère. La partie terminale de la cheminée peut comporter un convergent réalisé suivant les règles de l'art lorsque la vitesse d'éjection est plus élevée que la vitesse choisie pour les gaz dans la cheminée. Les contours des conduits ne présentent pas de point anguleux et la variation de la section des conduits au voisinage du débouché est continue et lente.

Les poussières, gaz polluants ou odeurs sont, dans la mesure du possible, captés à la source et canalisés, sans préjudice des règles relatives à l'hygiène et à la sécurité des travailleurs.

Les conduits d'évacuation des effluents atmosphériques nécessitant un suivi, dont les points de rejet sont repris ci-après, doivent être aménagés (plate-forme de mesure, orifices, fluides de fonctionnement, emplacement des appareils, longueur droite pour la mesure des particules) de manière à permettre des mesures représentatives des émissions de polluants à l'atmosphère. En particulier les dispositions des normes NF 44-052 et EN 13284-1, ou toute autre norme européenne ou internationale équivalente en vigueur à la date d'application du présent arrêté, sont respectées.

Ces points doivent être aménagés de manière à être aisément accessibles et permettre des interventions en toute sécurité. Toutes les dispositions doivent également être prises pour faciliter l'intervention d'organismes extérieurs à la demande de l'inspection des installations classées.

Les principaux paramètres permettant de s'assurer de la bonne marche des installations de traitement doivent être contrôlés périodiquement ou en continu avec asservissement à une alarme. Les résultats de ces contrôles sont portés sur un registre, éventuellement informatisé, tenu à la disposition de l'inspection des installations classées.

Trois configurations de centrales d'enrobage sont possibles. Les conduits et conditions de rejet sont détaillés pour chacune d'entre elles.

ARTICLE 3.2.2. CONDUITS ET INSTALLATIONS RACCORDÉES

Configuration n°1

N° de conduit	Installations raccordées	Puissance	Combustible	Autres caractéristiques
1	Centrale d'enrobage	340 t/h	Fioul lourd TBTS	Traitement par un dépoussiéreur à manches
2	Chaudière servant au chauffage du fluide caloporteur	465 kW	Fioul domestique	/
3	Chaudière servant au chauffage du fluide caloporteur	700 kW	Fioul domestique	/

Configuration n°2

N° de conduit	Installations raccordées	Puissance	Combustible	Autres caractéristiques
1	Centrale d'enrobage	230 t/h	Fioul lourd TBTS	Traitement par un dépoussiéreur à manches
2 et 3	2 chaudières identiques servant au chauffage du fluide caloporteur	930 kW	Fioul domestique	/

Configuration n°3

N° de conduit	Installations raccordées	Puissance	Combustible	Autres caractéristiques
1	Centrale d'enrobage	200 t/h	Fioul lourd TBTS	Traitement par un dépoussiéreur à manches
2	Chaudière servant au chauffage du fluide caloporteur	815 kW	Fioul domestique	/

ARTICLE 3.2.3. CONDITIONS GÉNÉRALES DE REJET

Configuration n°1

Conduit n°1

	Hauteur en m	Section en m²	Débit nominal en Nm3/h	Vitesse mini d'éjection en m/s
Conduit N° 1	20 m	0,8	24300	8

Le débit des effluents gazeux est exprimé en mètres cubes par heure rapportés à des conditions normalisées de température (273 kelvins) et de pression (101,3 kilopascals) après déduction de la vapeur d'eau (gaz secs) sauf pour les installations de séchage où les résultats sont exprimés sur gaz humides.

Configuration n°2

Conduit n°1

	Hauteur en m	Section en m²	Débit nominal en Nm3/h	Vitesse mini d'éjection en m/s
Conduit N° 1	20 m	0,8	24300	8

Le débit des effluents gazeux est exprimé en mètres cubes par heure rapportés à des conditions normalisées de température (273 kelvins) et de pression (101,3 kilopascals) après déduction de la vapeur d'eau (gaz secs) sauf pour les installations de séchage où les résultats sont exprimés sur gaz humides.

Configuration n°3

Conduit n°1

	Hauteur en m	Section en m²	Débit nominal en Nm3/h	Vitesse mini d'éjection en m/s
Conduit N° 1	20 m	0,8	24300	8

Le débit des effluents gazeux est exprimé en mètres cubes par heure rapportés à des conditions normalisées de température (273 kelvins) et de pression (101,3 kilopascals) après déduction de la vapeur d'eau (gaz secs) sauf pour les installations de séchage où les résultats sont exprimés sur gaz humides.

Dispositions communes aux configurations n°1 à 3

Conduit n°1

En fonction des flux réellement émis par la centrale d'enrobage, la hauteur de cheminée peut être diminuée. Sa hauteur minimale est de 13m. Son dimensionnement est réalisé conformément aux articles 52 à 55 de l'arrêté ministériel du 02/02/1998 susvisé. La note de dimensionnement est tenu à disposition de l'inspection des installations classées sur le site.

Conduits n°2 et 3

Les prescriptions du Décret n° 2009-648 du 09 juin 2009 relatif au contrôle des chaudières dont la puissance nominale est supérieure à 400 kilowatts et inférieure à 20 Mégawatts sont applicables à la chaudière de génération d'huile chaude.

CHAPITRE 3.3 - VALEURS LIMITES DES CONCENTRATIONS DANS LES REJETS ATMOSPHÉRIQUES

Les rejets issus des installations doivent respecter les valeurs limites suivantes en concentration, les volumes de gaz étant rapportés :

- à des conditions normalisées de température (273 kelvins) et de pression (101,3 kilopascals) après déduction de la vapeur d'eau (gaz secs) sauf pour les installations de séchage où les résultats sont exprimés sur gaz humides ,
- à une teneur en O₂ conforme aux valeurs suivantes, corrigées selon la formule de l'annexe V de l'arrêté ministériel du 20 septembre 2002 modifié :
- pour le conduit n°1 : teneur en O₂ de 17% sur gaz sec ;

On entend par flux de polluant la masse de polluant rejetée par unité de temps. Lorsque la valeur limite est exprimée en flux spécifique, ce flux est calculé, sauf dispositions contraires, à partir d'une production journalière.

Les flux de polluants rejetés dans l'atmosphère doivent être inférieurs aux valeurs limites suivantes :

Concentrations instantanées en mg/Nm ³	Conduit n°1 (quelle que soit la configuration de la centrale)
Concentration en O ₂ de référence	17%
Poussières	40
SO ₂	150
NO _x en équivalent NO ₂	200
CO	200
COVNM	80
HAP	0,1
Benzène	0,06

Les valeurs limites s'imposent à des mesures, prélèvements et analyses moyens réalisés sur une durée qui est fonction des caractéristiques de l'appareil et du polluant et voisine d'une demi-heure.

Sauf autorisation explicite, la dilution des effluents est interdite. En aucun cas elle ne doit constituer un moyen de respecter les valeurs limites fixées par le présent arrêté.

CHAPITRE 3.4 - VALEURS LIMITES DES FLUX DE POLLUANTS REJETÉS

On entend par flux de polluant la masse de polluant rejetée par unité de temps. Les flux de polluants rejetés dans l'atmosphère doivent être inférieurs aux valeurs limites suivantes :

	Conduit N°1
Flux	kg/h
Poussières	1
SO ₂	17,35
NO _x en équivalent NO ₂	14,19
COV	2

Lorsque la valeur limite est exprimée en flux spécifique, ce flux est calculé, sauf dispositions contraires, à partir d'une production journalière.

CHAPITRE 3.5 - DISPOSITIONS PARTICULIÈRES APPLICABLES EN CAS D'ÉPISODE DE POLLUTION DE L'AIR (AUX POUSSIÈRES)

En cas d'activation du **niveau d'alerte**, l'exploitant prend les dispositions suivantes :

- la stabilisation ou le ralentissement du fonctionnement des installations afin de minimiser les rejets ;
- le report des opérations de concassage-criblage ;
- le report du démarrage d'une nouvelle campagne ;
- Sous réserve des conditions de sécurité, arrêter les chantiers générateurs de poussières et l'utilisation de groupes électrogènes.

TITRE 4 – PROTECTION DES RESSOURCES EN EAUX ET DES MILIEUX AQUATIQUES

CHAPITRE 4.1 - COMPATIBILITÉ AVEC LES OBJECTIFS DE QUALITÉ DU MILIEU

L'implantation et le fonctionnement de l'installation est compatible avec les objectifs de qualité des eaux visés au IV de l'article L. 212-1 du code de l'Environnement. Elle respecte les dispositions du schéma directeur d'aménagement et de gestion des eaux et du schéma d'aménagement et de gestion des eaux s'il existe.

La conception et l'exploitation de l'installation permettent de limiter la consommation d'eau et les flux polluants.

Les valeurs limites d'émissions prescrites permettent le respect, dans le milieu hors zone de mélange, des normes de qualité environnementales définies par l'arrêté du 20 avril 2005 susvisé complété par l'arrêté du 25 janvier 2010 susvisé.

L'exploitant est responsable du dimensionnement de la zone de mélange associée à son ou ses points de rejets.

CHAPITRE 4.2 - PRÉLÈVEMENTS ET CONSOMMATIONS D'EAU

ARTICLE 4.2.1. ORIGINE DES APPROVISIONNEMENTS EN EAU

L'exploitant prend toutes les dispositions nécessaires dans la conception et l'exploitation des installations pour limiter les flux d'eau. Notamment la réfrigération en circuit ouvert est interdite.

Les installations de prélèvement d'eau de toutes origines sont munies de dispositifs de mesure totalisateurs de la quantité d'eau prélevée. Ce dispositif est relevé journalièrement si le débit prélevé est susceptible de dépasser 100 m³/j, hebdomadairement si ce débit est inférieur. Ces résultats sont portés sur un registre éventuellement informatisé et consultable par l'inspection des installations classées

Les prélèvements d'eau dans le milieu qui ne s'avèrent pas liés à la lutte contre un incendie ou aux exercices de secours, sont autorisés dans les quantités suivantes :

Origine de la ressource	Nom de la masse d'eau ou de la commune du réseau	Prélèvement maximal annuel (*) (m ³ /an)
Réseau d'eau brute	Réseau de la commune de Dijon	640
Réseau d'eau potable	Réseau de la commune de Dijon	250

(*) : le prélèvement effectif annuel, basé sur la somme des relevés quotidiens ou hebdomadaires pour l'année civile, ne doit pas dépasser cette valeur

En cas d'impossibilité de raccordement au réseau d'eaux brute de la commune de Dijon, l'exploitant met en place une cuve de 30m³ d'eau, avec ravitaillement externe, pour assurer les besoins en eaux suivants :procédé de fabrication d'enrobés tièdes, abattage des poussières, arrosage des stocks.

ARTICLE 4.2.2. PROTECTION DES RÉSEAUX D'EAU POTABLE ET DES MILIEUX DE PRÉLÈVEMENT

Article 4.2.2.1. Protection des eaux d'alimentation

Un ou plusieurs réservoirs de coupure ou bacs de disconnexion ou tout autre équipement présentant des garanties équivalentes sont installés afin d'isoler les réseaux d'eaux industrielles et pour éviter des retours de substances dans les réseaux d'adduction d'eau publique ou dans les milieux de prélèvement.

CHAPITRE 4.3 - COLLECTE DES EFFLUENTS LIQUIDES

ARTICLE 4.3.1. DISPOSITIONS GÉNÉRALES

Tous les effluents aqueux sont canalisés. Tout rejet d'effluent liquide non prévu à l'article 4.4.1 ou non conforme aux dispositions du chapitre 4.4 est interdit. À l'exception des cas accidentels où la sécurité des personnes ou des installations serait compromise, il est interdit d'établir des liaisons directes entre les réseaux de collecte des effluents devant subir un traitement ou être détruits et le milieu récepteur. Les procédés de traitement non susceptibles de conduire à un transfert de pollution sont privilégiés pour l'épuration des effluents.

ARTICLE 4.3.2. PLAN DES RÉSEAUX

Un schéma de tous les réseaux et un plan des égouts sont établis par l'exploitant, régulièrement mis à jour, notamment après chaque modification notable, et datés. Ils sont tenus à la disposition de l'inspection des

installations classées ainsi que des services d'incendie et de secours. Le plan des réseaux d'alimentation et de collecte doit notamment faire apparaître :

- l'origine et la distribution de l'eau d'alimentation ;
- les dispositifs de protection de l'alimentation (bac de disconnexion, implantation des disconnecteurs ou tout autre dispositif permettant un isolement avec la distribution alimentaire, ...) ;
- les secteurs collectés et les réseaux associés ;
- les ouvrages de toutes sortes (vannes, compteurs...) ;
- les ouvrages d'épuration interne avec leurs points de contrôle et les points de rejet de toute nature (interne ou au milieu).

ARTICLE 4.3.3. ENTRETIEN ET SURVEILLANCE

Les réseaux de collecte des effluents sont conçus et aménagés de manière à être curables, étanches et résistants dans le temps aux actions physiques et chimiques des effluents ou produits susceptibles d'y transiter.

L'exploitant s'assure par des contrôles appropriés et préventifs de leur bon état et de leur étanchéité. Les différentes canalisations accessibles sont repérées conformément aux règles en vigueur.

ARTICLE 4.3.4. PROTECTION DES RÉSEAUX INTERNES À L'ÉTABLISSEMENT

Les effluents aqueux rejetés par les installations ne sont pas susceptibles de dégrader les réseaux d'égouts ou de dégager des produits toxiques/inflammables dans ces égouts, éventuellement par mélange avec d'autres effluents.

Article 4.3.4.1. Protection contre des risques spécifiques

Les collecteurs véhiculant des eaux polluées par des liquides inflammables ou susceptibles de l'être, sont équipés d'une protection efficace contre le danger de propagation de flammes.

Par les réseaux d'assainissement de l'établissement ne transite aucun effluent issu d'un réseau collectif externe ou d'un autre site industriel.

Article 4.3.4.2. Isolement avec les milieux

Un système doit permettre l'isolement des réseaux d'assainissement de l'établissement par rapport à l'extérieur. Ces dispositifs sont maintenus en état de marche, signalés et actionnables en toute circonstance localement et/ou à partir d'un poste de commande. Leur entretien préventif et leur mise en fonctionnement sont définis par consigne.

CHAPITRE 4.4 - TYPES D'EFFLUENTS, LEURS OUVRAGES D'ÉPURATION ET LEURS CARACTÉRISTIQUES DE REJET AU MILIEU

ARTICLE 4.4.1. IDENTIFICATION DES EFFLUENTS

L'exploitant est en mesure de distinguer les différentes catégories d'effluents suivants :

- **les eaux exclusivement pluviales (EP) ;**
- **les eaux pluviales susceptibles d'être polluées** (notamment les eaux de ruissellement des parkings, aires de dépôtage et de ravitaillement en carburant et l'aire de rétention du parc à liants), **les eaux polluées lors d'un accident ou d'un incendie** (y compris les eaux utilisées pour l'extinction) ;
- **les eaux résiduaires après traitement** : les eaux issues des installations de traitement interne au site ou avant rejet vers le milieu récepteur ;
- **les eaux domestiques** : les eaux vannes, les eaux des lavabos et douches...

ARTICLE 4.4.2. COLLECTE DES EFFLUENTS

Les effluents pollués ne contiennent pas de substances de nature à gêner le bon fonctionnement des ouvrages de traitement.

La dilution des effluents est interdite. En aucun cas elle ne doit constituer un moyen de respecter les valeurs seuils de rejets fixées par le présent arrêté.

Il est interdit d'abaisser les concentrations en substances polluantes des rejets par simples dilutions autres que celles résultant du rassemblement des effluents normaux de l'établissement ou celles nécessaires à la bonne marche des installations de traitement.

Les rejets directs ou indirects d'effluents dans la (les) nappe(s) d'eaux souterraines ou vers les milieux de surface non visés par le présent arrêté sont interdits.

ARTICLE 4.4.3. GESTION DES OUVRAGES : CONCEPTION, DYSFONCTIONNEMENT

La conception et la performance des installations de traitement (ou de pré-traitement) des effluents aqueux permettent de respecter les valeurs limites imposées au rejet par le présent arrêté.

Elles sont entretenues, exploitées et surveillées de manière à réduire au minimum les durées d'indisponibilité ou à faire face aux variations des caractéristiques des effluents bruts (débit, température, composition...) y compris à l'occasion du démarrage ou d'arrêt des installations.

Si une indisponibilité ou un dysfonctionnement des installations de traitement est susceptible de conduire à un dépassement des valeurs limites imposées par le présent arrêté, l'exploitant prend les dispositions nécessaires pour réduire la pollution émise en limitant ou en arrêtant si besoin les fabrications concernées.

Les dispositions nécessaires doivent être prises pour limiter les odeurs provenant du traitement des effluents ou dans les canaux à ciel ouvert (conditions anaérobies notamment).

ARTICLE 4.4.4. ENTRETIEN ET CONDUITE DES INSTALLATIONS DE TRAITEMENT

Les principaux paramètres permettant de s'assurer de la bonne marche des installations de traitement des eaux polluées sont mesurés périodiquement et portés sur un registre.

La conduite des installations est confiée à un personnel compétent disposant d'une formation initiale et continue.

Un registre spécial est tenu sur lequel sont notés les incidents de fonctionnement des dispositifs de collecte, de traitement, de recyclage ou de rejet des eaux, les dispositions prises pour y remédier et les résultats des mesures et contrôles de la qualité des rejets auxquels il a été procédé.

Les eaux pluviales susceptibles d'être polluées, notamment par ruissellement sur des aires de stationnement, de chargement et déchargement, sont collectées par un réseau spécifique et traitées par un ou plusieurs dispositifs de traitement adéquat permettant de traiter les polluants en présence.

Ces dispositifs de traitement sont conformes aux normes en vigueur. Ils sont nettoyés par une société habilitée lorsque le volume des boues atteint 2/3 de la hauteur utile de l'équipement et dans tous les cas au moins une fois par an. Ce nettoyage consiste en la vidange des hydrocarbures et des boues, et en la vérification du bon fonctionnement de l'obturateur.

Les fiches de suivi du nettoyage des décanteurs-séparateurs d'hydrocarbures, l'attestation de conformité à la norme en vigueur ainsi que les bordereaux de traitement des déchets détruits ou retraités sont tenus à la disposition de l'inspection des installations classées.

ARTICLE 4.4.5. LOCALISATION DES POINTS DE REJET

Les réseaux de collecte des effluents générés par l'établissement aboutissent au(x) point(s) de rejet qui présente(nt) les caractéristiques suivantes :

Rejet n°1	
Coordonnées PK et coordonnées Lambert	X 854422.10 m Y 6698760.93 m
Coordonnées (Lambert II étendu)	X 804625.63 m Y 2267025.75 m
Nature des effluents	Eaux pluviales de ruissellement du bassin versant Nord, y compris les eaux préalablement traitées par un séparateur d'hydrocarbures provenant du parking et de l'aire de ravitaillement en carburant. Le bassin de rétention est constitué d'un volume disponible de 162 m3.
Exutoire du rejet	Milieu naturel (infiltration dans les sols)

Rejet n°2

Coordonnées PK et coordonnées Lambert	X 854434.18 m Y 6698687.72 m
Coordonnées (Lambert II étendu)	X 804638.35 m Y 2266952.59 m
Nature des effluents	Eaux pluviales de ruissellement du bassin versant Sud, y compris les eaux préalablement traitées par un séparateur d'hydrocarbures provenant de l'aire de dépotage du parc à liants. Le bassin de rétention est constitué d'un volume disponible de 305 m ³ .
Exutoire du rejet	Milieu naturel (infiltration dans les sols)

ARTICLE 4.4.6. CONCEPTION, AMÉNAGEMENT ET ÉQUIPEMENT DES OUVRAGES DE REJET

Article 4.4.6.1. Conception

Les dispositifs de rejet des effluents liquides sont aménagés de manière à :

- réduire autant que possible la perturbation apportée au milieu récepteur, aux abords du point de rejet, en fonction de l'utilisation de l'eau à proximité immédiate et à l'aval de celui-ci,
- ne pas gêner la navigation (le cas échéant).

Ils doivent, en outre, permettre une bonne diffusion des effluents dans le milieu récepteur.

En cas d'occupation du domaine public, une convention sera passée avec le service de l'Etat compétent.

Article 4.4.6.2. Aménagement

4.4.6.2.1 Aménagement des points de prélèvements

Sur chaque ouvrage de rejet d'effluents liquides est prévu un point de prélèvement d'échantillons et un point de mesure (débit, température, concentration en polluant, ...).

Ces points sont aménagés de manière à être aisément accessibles et permettre des interventions en toute sécurité. Toutes les dispositions doivent également être prises pour faciliter les interventions d'organismes extérieurs à la demande de l'inspection des installations classées.

Les agents des services publics, notamment ceux chargés de la Police des eaux, doivent avoir libre accès aux dispositifs de prélèvement qui équipent les ouvrages de rejet vers le milieu récepteur.

4.4.6.2.2 Section de mesure

Ces points sont implantés dans une section dont les caractéristiques (rectitude de la conduite à l'amont, qualité des parois, régime d'écoulement) permettent de réaliser des mesures représentatives de manière à ce que la vitesse n'y soit pas sensiblement ralentie par des seuils ou obstacles situés à l'aval et que l'effluent soit suffisamment homogène.

Article 4.4.6.3. Équipements

Les systèmes permettant le prélèvement continu sont proportionnels au débit sur une durée de 24 h, disposent d'enregistrement et permettent la bonne conservation des échantillons.

ARTICLE 4.4.7. CARACTÉRISTIQUES GÉNÉRALES DE L'ENSEMBLE DES REJETS

Les effluents rejetés doivent être exempts :

- de matières flottantes ;
- de produits susceptibles de dégager, en égout ou dans le milieu naturel, directement ou indirectement, des gaz ou vapeurs toxiques, inflammables ou odorantes ;
- de tout produit susceptible de nuire à la conservation des ouvrages, ainsi que des matières déposables ou précipitables qui, directement ou indirectement, sont susceptibles d'entraver le bon fonctionnement des ouvrages.

Les effluents doivent également respecter les caractéristiques suivantes :

- Température inférieure à 30 °C
- pH : compris entre 5,5 et 8,5 (ou 9,5 s'il y a neutralisation alcaline) ;

- Couleur : modification de la coloration du milieu récepteur mesurée en un point représentatif de la zone de mélange inférieure à 100 mg Pt/l.

ARTICLE 4.4.8. UTILISATION DE L'EAU

Pour l'arrosage des voies de circulation en cas de temps sec et venté, l'exploitant utilise prioritairement les eaux des bassins d'eau pluviales.

ARTICLE 4.4.9. GESTION DES EAUX POLLUÉES ET DES EAUX RÉSIDUAIRES INTERNES À L'ÉTABLISSEMENT

Les réseaux de collecte sont conçus pour évacuer séparément chacune des diverses catégories d'eaux polluées issues des activités ou sortant des ouvrages d'épuration interne vers les traitements appropriés avant d'être évacuées vers le milieu récepteur autorisé à les recevoir.

ARTICLE 4.4.10. VALEURS LIMITES D'ÉMISSION DES EAUX RÉSIDUAIRES AVANT REJET DANS LE MILIEU NATUREL

Pour les effluents aqueux et sauf dispositions contraires, les valeurs limites s'imposent à des prélèvements, mesures ou analyses moyens réalisés sur 24 heures.

Lorsque la valeur limite est exprimée en flux spécifique, ce flux est calculé, sauf dispositions contraires, à partir d'une production journalière.

Dans le cas d'une autosurveillance permanente (au moins une mesure représentative par jour), sauf disposition contraire, 10% de la série des résultats des mesures peuvent dépasser les valeurs limites prescrites, sans toutefois dépasser le double de ces valeurs. Ces 10% sont comptés sur une base mensuelle.

Dans le cas de prélèvements instantanés, aucun résultat de mesure ne dépasse le double de la valeur limite prescrite.

Article 4.4.10.1. Valeurs limites d'émission des eaux résiduelles avant rejet dans le milieu naturel

L'exploitant est tenu de respecter, avant rejet des eaux résiduelles dans le milieu récepteur considéré, les valeurs limites en concentration et flux ci-dessous définies.

Rejet n°1 et 2	
Paramètre	Concentration maximale (mg/l) (*)
Matières en suspension (MES)	35
Demande biochimique en oxygène (DBO5)	100
Demande chimique en oxygène (DCO)	125
Hydrocarbures totaux (HCT)	5

(*) la concentration maximale est mesurée sur la base d'un prélèvement instantané (d'une durée minimale représentative). La concentration maximale peut être fixée au maximum au double de la concentration en moyenne journalière.

ARTICLE 4.4.11. VALEURS LIMITES D'ÉMISSION DES EAUX DOMESTIQUES

Les eaux domestiques sont traitées et évacuées conformément aux règlements en vigueur.

ARTICLE 4.4.12. EAUX PLUVIALES SUSCEPTIBLES D'ÊTRE POLLUÉES

Les eaux pluviales polluées et collectées dans les installations sont éliminées vers les filières de traitement des déchets appropriées. En l'absence de pollution préalablement caractérisée, elles pourront être évacuées vers le milieu récepteur dans les limites autorisées par le présent arrêté.

Il est interdit d'établir des liaisons directes entre les réseaux de collecte des eaux pluviales et les réseaux de collecte des effluents pollués ou susceptibles d'être pollués.

TITRE 5 – DÉCHETS PRODUITS

CHAPITRE 5.1 - PRINCIPES DE GESTION

ARTICLE 5.1.1. LIMITATION DE LA PRODUCTION DE DÉCHETS

L'exploitant prend toutes les dispositions nécessaires dans la conception, l'aménagement, et l'exploitation de ses installations pour :

- en priorité, prévenir et réduire la production et la nocivité des déchets, notamment en agissant sur la conception, la fabrication et la distribution des substances et produits et en favorisant le réemploi, diminuer les incidences globales de l'utilisation des ressources et améliorer l'efficacité de leur utilisation ;
- assurer une bonne gestion des déchets de son entreprise en privilégiant, dans l'ordre :
 - a) la préparation en vue de la réutilisation ;
 - b) le recyclage ;
 - c) toute autre valorisation, notamment la valorisation énergétique ;
 - d) l'élimination .

Cet ordre de priorité peut être modifié si cela se justifie compte tenu des effets sur l'environnement et la santé humaine, et des conditions techniques et économiques. L'exploitant tient alors les justifications nécessaires à disposition de l'inspection des installations classées.

ARTICLE 5.1.2. SÉPARATION DES DÉCHETS

L'exploitant effectue à l'intérieur de son établissement la séparation des déchets (dangereux ou non) de façon à assurer leur orientation dans les filières autorisées adaptées à leur nature et à leur dangerosité. Les déchets dangereux sont définis par l'article R. 541-8 du code de l'Environnement.

Les huiles usagées sont gérées conformément aux articles R. 543-3 à R. 543-15 et R. 543-40 du code de l'Environnement. Dans l'attente de leur ramassage, elles sont stockées dans des réservoirs étanches et dans des conditions de séparation satisfaisantes, évitant notamment les mélanges avec de l'eau ou tout autre déchet non huileux ou contaminé par des PCB.

Les déchets d'emballages industriels sont gérés dans les conditions des articles R. 543-66 à R. 543-72 du code de l'Environnement.

Les piles et accumulateurs usagés sont gérés conformément aux dispositions de l'article R. 543-131 du code de l'Environnement.

Les pneumatiques usagés sont gérés conformément aux dispositions de l'article R. 543-137 à R. 543-151 du code de l'Environnement ; ils sont remis à des opérateurs agréés (collecteurs ou exploitants d'installations d'élimination) ou aux professionnels qui utilisent ces déchets pour des travaux publics, de remblaiement, de génie civil ou pour l'ensilage.

Les déchets d'équipements électriques et électroniques sont enlevés et traités selon les dispositions des articles R. 543-195 à R. 543-201 du code de l'Environnement.

ARTICLE 5.1.3. CONCEPTION ET EXPLOITATION DES INSTALLATIONS D'ENTREPOSAGE INTERNES DES DÉCHETS

Les déchets produits, entreposés dans l'établissement, avant leur orientation dans une filière adaptée, le sont dans des conditions ne présentant pas de risques de pollution (prévention d'un lessivage par des eaux météoriques, d'une pollution des eaux superficielles et souterraines, des envols et des odeurs) pour les populations avoisinantes et l'environnement. Les bennes de stockage sont bâchées.

En particulier, les aires d'entreposage de déchets susceptibles de contenir des produits polluants sont réalisées sur des aires étanches et aménagées pour la récupération des éventuels liquides épandus et des eaux météoriques souillées.

ARTICLE 5.1.4. DÉCHETS GÉRÉS À L'EXTÉRIEUR DE L'ÉTABLISSEMENT

L'exploitant oriente les déchets produits dans des filières propres à garantir les intérêts visés à l'article L. 511-1 et L. 541-1 du code de l'Environnement.

Il s'assure que la personne à qui il remet les déchets est autorisée à les prendre en charge et que les installations destinataires des déchets sont régulièrement autorisées à cet effet.

Il fait en sorte de limiter le transport des déchets en distance et en volume.

ARTICLE 5.1.5. DÉCHETS GÉRÉS À L'INTÉRIEUR DE L'ÉTABLISSEMENT

Tout traitement de déchets dans l'enceinte de l'établissement est interdit.

Le mélange de déchets dangereux de catégories différentes, le mélange de déchets dangereux avec des déchets non dangereux et le mélange de déchets dangereux avec des substances, matières ou produits qui ne sont pas des déchets sont interdits.

ARTICLE 5.1.6. TRANSPORT

L'exploitant tient un registre chronologique où sont consignés tous les déchets sortants. Le contenu minimal des informations du registre est fixé en référence à l'arrêté du 29 février 2012 fixant le contenu des registres mentionnés aux articles R. 541-43 et R. 541-46 du code de l'Environnement.

Chaque lot de déchets dangereux expédié vers l'extérieur est accompagné du bordereau de suivi défini à l'article R.541-45 du code de l'Environnement. Les bordereaux et justificatifs correspondants sont tenus à la disposition de l'inspection des installations classées sur le site durant 5 années au minimum.

Les opérations de transport de déchets (dangereux ou non) respectent les dispositions des articles R.541-49 à R.541-64 et R.541-79 du code de l'Environnement relatifs à la collecte, au transport, au négoce et au courtage de déchets. La liste mise à jour des transporteurs utilisés par l'exploitant, est tenue à la disposition de l'inspection des installations classées.

L'importation ou l'exportation de déchets (dangereux ou non) ne peut être réalisée qu'après accord des autorités compétentes en application du règlement (CE) n° 1013/2006 du Parlement européen et du Conseil du 14 juin 2006 concernant les transferts de déchets.

ARTICLE 5.1.7. DÉCHETS PRODUITS PAR L'ÉTABLISSEMENT

Les principaux déchets générés par le fonctionnement normal des installations sont les suivants :

Désignation du déchet	Code nomenclature	Quantité maximale annuelle produite	Conditions de stockage		Mode d'élimination
			Mode	Quantité maxi	
Palettes bois	15 01 03	1 tonne	benne	1 benne	consignation ou recyclage
Cartons emballages	15 01 01	1 tonne	benne	1 benne	recyclage
Déchets plastiques	15 01 02	500 kg	benne	1 benne	recyclage ou élimination
Déchets industriels en mélange	20 30 01	2 tonnes	benne	1 benne	élimination
Déchets métalliques	15 01 04	2 tonnes	benne	1 benne	recyclage ou élimination
Mélanges bitumineux : blancs de fabrication, fond de camions	17 03 02	< 1 000 tonnes	stocks	Quantité produite pendant 1 campagne	Recyclage interne ou élimination
Huiles usagées	13 02 05*	0,5 tonnes	fûts	2 fûts	recyclage
Eaux et boues souillées issues des séparateurs d'hydrocarbures	13 05 06* 13 05 07*	< 5 m ³	Curage par camion pompe		récupération et élimination
Chiffons souillés	15 02 01*	150 kg	Bac spécifique	1 bac	récupération et élimination
Aérosols	16 05 04*	150 kg	conteneur	1 conteneur	récupération et élimination
Filtres du dépoussiéreur à manches	15 02 02*	0,7 tonnes...	benne	1 benne	élimination

TITRE 6 – PRÉVENTION DES NUISANCES SONORES, DES VIBRATIONS ET DES ÉMISSIONS LUMINEUSES

CHAPITRE 6.1 - DISPOSITIONS GÉNÉRALES

ARTICLE 6.1.1. AMÉNAGEMENTS

L'installation est construite, équipée et exploitée de façon que son fonctionnement ne puisse être à l'origine de bruits transmis par voie aérienne ou solidienne, de vibrations mécaniques susceptibles de compromettre la santé ou la sécurité du voisinage ou de constituer une nuisance pour celle-ci.

Les prescriptions de l'arrêté ministériel du 23 janvier 1997 modifié relatif à la limitation des bruits émis dans l'environnement par les installations relevant du livre V titre I du Code de l'Environnement, ainsi que les règles techniques annexées à la circulaire du 23 juillet 1986 relative aux vibrations mécaniques émises dans l'environnement par les installations classées sont applicables.

Une mesure du niveau de bruit et de l'émergence est effectuée un an au maximum après la mise en service de l'installation. Les mesures sont effectuées selon la méthode définie en annexe de l'arrêté du 23 janvier 1997. Ces mesures sont effectuées par un organisme qualifié dans des conditions représentatives du fonctionnement de l'installation sur une durée d'une demi-heure au moins.

Une mesure des émissions sonores est effectuée aux frais de l'exploitant par un organisme qualifié, notamment à la demande du préfet, si l'installation fait l'objet de plaintes ou en cas de modification de l'installation susceptible d'impacter le niveau de bruit généré dans les zones à émergence réglementée.

ARTICLE 6.1.2. VÉHICULES ET ENGINS

Les véhicules de transport, les matériels de manutention et les engins de chantier utilisés à l'intérieur de l'établissement, et susceptibles de constituer une gêne pour le voisinage, sont conformes aux dispositions des articles R. 571-1 à R. 571-24 du code de l'Environnement, à l'exception des matériels destinés à être utilisés à l'extérieur des bâtiments visés par l'arrêté du 18 mars 2002 modifié, mis sur le marché après le 4 mai 2002, soumis aux dispositions dudit arrêté.

ARTICLE 6.1.3. APPAREILS DE COMMUNICATION

L'usage de tout appareil de communication par voie acoustique (sirènes, avertisseurs, haut-parleurs ...) gênant pour le voisinage est interdit sauf si leur emploi est exceptionnel et réservé à la prévention ou au signalement d'incidents graves ou d'accidents.

CHAPITRE 6.2 - NIVEAUX ACOUSTIQUES

ARTICLE 6.2.1. VALEURS LIMITES D'ÉMERGENCE

Les émissions sonores dues aux activités des installations ne doivent pas engendrer une émergence supérieure aux valeurs admissibles fixées dans le tableau ci-après, dans les zones à émergence réglementée.

Niveau de bruit ambiant existant dans les zones à émergence réglementée (incluant le bruit de l'établissement)	Émergence admissible pour la période allant de 7h à 22h, sauf dimanches et jours fériés	Émergence admissible pour la période allant de 22h à 7h, ainsi que les dimanches et jours fériés
Supérieur à 35 dB(A) et inférieur ou égal à 45 dB(A)	6 dB(A)	4 dB(A)
Supérieur à 45 dB(A)	5 dB(A)	3 dB(A)

Les zones à émergence réglementée sont définies sur le plan annexé au présent arrêté.

ARTICLE 6.2.2. NIVEAUX LIMITES DE BRUIT EN LIMITES D'EXPLOITATION

Les niveaux limites de bruit ne doivent pas dépasser en limite de propriété de l'établissement les valeurs suivantes :

Zone concernée	PERIODE DE JOUR Allant de 7h à 22h (sauf dimanches et jours fériés)	PERIODE DE NUIT Allant de 22h à 7h, (ainsi que dimanches et jours fériés)
Niveau sonore limite admissible	70 dB(A)	60 dB(A)

CHAPITRE 6.3 - VIBRATIONS

En cas d'émissions de vibrations mécaniques gênantes pour le voisinage ainsi que pour la sécurité des biens ou des personnes, les points de contrôle, les valeurs des niveaux limites admissibles ainsi que la mesure des niveaux vibratoires émis seront déterminés suivant les spécifications des règles techniques annexées à la circulaire ministérielle n° 23 du 23 juillet 1986 relative aux vibrations mécaniques émises dans l'environnement par les installations classées.

CHAPITRE 6.4 - EMISSIONS LUMINEUSES

De manière à réduire la consommation énergétique et les nuisances pour le voisinage, l'exploitant prend les dispositions suivantes :

- les éclairages intérieurs des locaux sont éteints une heure au plus tard après la fin de l'occupation de ces locaux,
- les illuminations des façades des bâtiments ne peuvent être allumées avant le coucher du soleil et sont éteintes au plus tard à 1 heure.

Ces dispositions ne sont pas applicables aux installations d'éclairage destinées à assurer la protection des biens lorsqu'elles sont asservies à des dispositifs de détection de mouvement ou d'intrusion.

L'exploitant du bâtiment doit s'assurer que la sensibilité des dispositifs de détection et la temporisation du fonctionnement de l'installation sont conformes aux objectifs de sobriété poursuivis par la réglementation, ceci afin d'éviter que l'éclairage fonctionne toute la nuit.

TITRE 7 – PRÉVENTION DES RISQUES TECHNOLOGIQUES

CHAPITRE 7.1 - GÉNÉRALITÉS

ARTICLE 7.1.1. LOCALISATION DES RISQUES

L'exploitant recense, sous sa responsabilité, les parties de l'installation qui, en raison des caractéristiques qualitatives et quantitatives des matières mises en œuvre, stockées, utilisées ou produites, sont susceptibles d'être à l'origine d'un sinistre pouvant avoir des conséquences directes ou indirectes sur les intérêts mentionnés à l'article L.511-1 du code de l'Environnement.

L'exploitant dispose d'un plan général des ateliers et des stockages indiquant ces risques.

Les zones à risques sont matérialisées par tous moyens appropriés.

ARTICLE 7.1.2. PROPRETÉ DE L'INSTALLATION

Les locaux sont maintenus propres et régulièrement nettoyés notamment de manière à éviter les amas de matières dangereuses ou polluantes et de poussières. Le matériel de nettoyage est adapté aux risques présentés par les produits et poussières.

ARTICLE 7.1.3. CONTRÔLE DES ACCÈS

Les installations sont fermées par un dispositif capable d'interdire l'accès à toute personne non autorisée. Une surveillance est assurée en permanence

ARTICLE 7.1.4. CIRCULATION DANS L'ÉTABLISSEMENT

L'exploitant fixe les règles de circulation applicables à l'intérieur de l'établissement. Elles sont portées à la connaissance des intéressés par une signalisation adaptée et une information appropriée. Un plan de circulation est affiché à l'entrée du site.

ARTICLE 7.1.5. ÉTUDE DE DANGERS

L'exploitant met en place et entretient l'ensemble des équipements mentionnés dans l'étude de dangers.

L'exploitant met en œuvre l'ensemble des mesures d'organisation et de formation ainsi que les procédures mentionnées dans l'étude de dangers.

ARTICLE 7.1.6. STOCKAGE DES BOUTEILLES D'ACÉTYLÈNE

Les bouteilles de gaz sont stockées en dehors des flux thermiques générés en cas d'incendie des cuves d'hydrocarbures.

CHAPITRE 7.2 - DISPOSITIONS CONSTRUCTIVES

ARTICLE 7.2.1. INTERVENTION DES SERVICES DE SECOURS

Article 7.2.1.1. Accessibilité

L'installation dispose en permanence d'un accès au moins pour permettre à tout moment l'intervention des services d'incendie et de secours.

Au sens du présent arrêté, on entend par « accès à l'installation » une ouverture reliant la voie de desserte ou publique et l'intérieur du site suffisamment dimensionnée pour permettre l'entrée des engins de secours et leur mise en œuvre.

Les véhicules dont la présence est liée à l'exploitation de l'installation stationnent sans occasionner de gêne pour l'accessibilité des engins des services de secours depuis les voies de circulation externes à l'installation, même en dehors des heures d'exploitation et d'ouverture de l'installation.

Article 7.2.1.2. Accessibilité des engins à proximité de l'installation

Une voie « engins » au moins est maintenue dégagée pour la circulation sur le périmètre de l'installation et est positionnée de façon à ne pouvoir être obstruée par l'effondrement de tout ou partie de cette installation.

Cette voie « engins » respecte les caractéristiques suivantes :

- la largeur utile est au minimum de 6 mètres, la hauteur libre au minimum de 4,5 mètres et la pente inférieure à 15%,

- dans les virages de rayon intérieur inférieur à 50 mètres, un rayon intérieur R minimal de 13 mètres est maintenu et une sur-largeur de $S = 15/R$ mètres est ajoutée,
- la voie résiste à la force portante calculée pour un véhicule de 320 kN avec un maximum de 130kN par essieu, ceux-ci étant distants de 3,6 mètres au maximum,
- chaque point du périmètre de l'installation est à une distance maximale de 60 mètres de cette voie,
- aucun obstacle n'est disposé entre les accès à l'installation et la voie engin.

En cas d'impossibilité de mise en place d'une voie engin permettant la circulation sur l'intégralité du périmètre de l'installation et si tout ou partie de la voie est en impasse, les 40 derniers mètres de la partie de la voie en impasse sont d'une largeur utile minimale de 7 mètres et une aire de retournement de 20 mètres de diamètre est prévue à son extrémité.

Article 7.2.1.3. Déplacement des engins de secours à l'intérieur du site

Pour permettre le croisement des engins de secours, tout tronçon de voie « engins » de plus de 100 mètres linéaires dispose d'au moins deux aires dites de croisement, judicieusement positionnées, dont les caractéristiques sont :

- largeur utile minimale de 3 mètres en plus de la voie engin,
- longueur minimale de 10 mètres,
- présentant a minima les mêmes qualités de pente, de force portante et de hauteur libre que la voie « engins ».

Article 7.2.1.4. Établissement du dispositif hydraulique depuis les engins

A partir de chaque voie « engins » est prévu un accès à toutes les issues du bâtiment ou au moins à deux côtés opposés de l'installation par un chemin stabilisé de 1,40 mètres de large au minimum.

ARTICLE 7.2.2. MOYENS DE LUTTE CONTRE L'INCENDIE

L'installation est dotée de moyens de lutte contre l'incendie appropriés aux risques, notamment :

- d'un moyen permettant d'alerter les services d'incendie et de secours ;
- de plans des locaux facilitant l'intervention des services d'incendie et de secours avec une description des dangers pour chaque local, comme prévu à l'article 6.1.1 ;
- une réserve d'eau d'au moins 240 mètres cubes destinée à l'extinction est accessible en toutes circonstances et à une distance de l'installation de moins de 100 mètres. Cette réserve dispose de 2 raccords d'aspiration de 100 mm conformes aux normes en vigueur pour permettre au service d'incendie et de secours de s'alimenter et permet de fournir un débit de 110m³/h. L'exploitant est en mesure de justifier au préfet la disponibilité effective des débits d'eau ainsi que le dimensionnement de l'éventuel bassin de stockage ;
- d'extincteurs répartis à l'intérieur de l'installation lorsqu'elle est couverte, sur les aires extérieures et dans les lieux présentant des risques spécifiques, à proximité des dégagements, bien visibles et facilement accessibles. Les agents d'extinction sont appropriés aux risques à combattre et compatibles avec les matières stockées.

Les moyens de lutte contre l'incendie sont capables de fonctionner efficacement quelle que soit la température de l'installation et notamment en période de gel. L'exploitant s'assure de la vérification périodique et de la maintenance des matériels de sécurité et de lutte contre l'incendie conformément aux référentiels en vigueur.

Les tuyauteries transportant des fluides dangereux ou insalubres et de collecte d'effluents pollués ou susceptibles de l'être sont étanches et résistent à l'action physique et chimique des produits qu'elles sont susceptibles de contenir. Elles sont convenablement entretenues et font l'objet d'examens périodiques appropriés permettant de s'assurer de leur bon état. Les différentes tuyauteries accessibles sont repérées conformément aux règles en vigueur.

CHAPITRE 7.3 - DISPOSITIF DE PRÉVENTION DES ACCIDENTS

ARTICLE 7.3.1. MATÉRIELS UTILISABLES EN ATMOSPHÈRES EXPLOSIBLES

Dans les parties de l'installation mentionnées à l'article 7.1.1 et recensées comme pouvant être à l'origine d'une explosion, les installations électriques, mécaniques, hydrauliques et pneumatiques sont conformes aux dispositions du décret du 19 novembre 1996 relatif aux appareils et aux systèmes de protection destinés à être utilisés en atmosphère explosible.

ARTICLE 7.3.2. PROTECTION CONTRE LA FOUDRE

Les installations sur lesquelles une agression par la foudre peut être à l'origine d'événements susceptibles de porter gravement atteinte, directement ou indirectement à la sécurité des installations, à la sécurité des personnes ou à la qualité de l'environnement, sont protégées contre la foudre en application de l'arrêté ministériel en vigueur.

ARTICLE 7.3.3. INSTALLATIONS ÉLECTRIQUES

L'exploitant tient à la disposition de l'inspection des installations classées les éléments justifiant que ses installations électriques sont réalisées conformément aux règles en vigueur.

Les installations électriques sont entretenues en bon état et contrôlées après leur installation ou suite à modification. Elles sont contrôlées périodiquement par une personne compétente, conformément aux dispositions de la section 5 du chapitre VI du titre II de livre II de la quatrième partie du code du travail relatives à la vérification des installations électriques.

Les dispositions ci-dessus s'appliquent sans préjudice des dispositions du Code du Travail.

Les équipements métalliques sont mis à la terre conformément aux règlements et aux normes applicables.

CHAPITRE 7.4 - DISPOSITIF DE RÉTENTION DES POLLUTIONS ACCIDENTELLES

I. Tout stockage d'un liquide susceptible de créer une pollution des eaux ou des sols est associé à une capacité de rétention dont le volume est au moins égal à la plus grande des deux valeurs suivantes :

- 100 % de la capacité du plus grand réservoir,
- 50 % de la capacité totale des réservoirs associés.

Cette disposition n'est pas applicable aux bassins de traitement des eaux résiduaires.

Pour les stockages de récipients de capacité unitaire inférieure ou égale à 250 litres, la capacité de rétention est au moins égale à :

- dans le cas de liquides inflammables, 50 % de la capacité totale des fûts,
- dans les autres cas, 20 % de la capacité totale des fûts,
- dans tous les cas 800 litres minimum ou égale à la capacité totale lorsque celle-là est inférieure à 800 l.

II. La capacité de rétention est étanche aux produits qu'elle pourrait contenir et résiste à l'action physique et chimique des fluides. Il en est de même pour son dispositif d'obturation qui est maintenu fermé.

L'étanchéité du (ou des) réservoir(s) associé(s) est conçue pour pouvoir être contrôlée à tout moment, sauf impossibilité technique justifiée par l'exploitant.

Le stockage des liquides inflammables, toxiques, corrosifs ou dangereux pour l'environnement, n'est autorisé sous le niveau du sol environnant que dans des réservoirs en fosse maçonnée ou assimilés.

Les produits récupérés en cas d'accident ne peuvent être rejetés que dans des conditions conformes au présent arrêté ou sont éliminés comme les déchets.

Les réservoirs ou récipients contenant des produits incompatibles ne sont pas associés à une même rétention.

Le stockage des liquides inflammables, ainsi que des autres produits toxiques ou dangereux pour l'environnement, n'est permis sous le niveau du sol que dans des réservoirs en fosse maçonnée, ou assimilés, et pour les liquides inflammables, dans les conditions énoncées ci-dessus.

III. Les rétentions des stockages à l'air libre sont vidées dès que possible des eaux pluviales s'y versant.

IV. Le sol des aires et des locaux de stockage ou de manipulation des matières dangereuses pour l'homme ou susceptibles de créer une pollution de l'eau ou du sol est étanche et équipé de façon à pouvoir recueillir les eaux de lavage et les matières répandues accidentellement.

Les aires de chargement et de déchargement routier et ferroviaire sont étanches et reliées à des rétentions dimensionnées selon les mêmes règles.

V. Toutes mesures sont prises pour recueillir l'ensemble des eaux et écoulements susceptibles d'être pollués lors d'un sinistre, y compris les eaux utilisées lors d'un incendie, afin que celles-ci soient récupérées ou traitées afin de prévenir toute pollution des sols, des égouts, des cours d'eau ou du milieu naturel. Ce confinement peut être réalisé par des dispositifs internes ou externes à l'installation. Les dispositifs internes sont interdits lorsque des matières dangereuses sont stockées.

En cas de dispositif de confinement externe à l'installation, les matières canalisées sont collectées, de manière gravitaire ou grâce à des systèmes de relevage autonomes, puis convergent vers cette capacité spécifique. En cas de recours à des systèmes de relevage autonomes, l'exploitant est en mesure de justifier à tout instant d'un entretien et d'une maintenance rigoureux de ces dispositifs. Des tests réguliers sont par ailleurs menés sur ces équipements.

En cas de confinement interne, les orifices d'écoulement sont en position fermée par défaut. En cas de confinement externe, les orifices d'écoulement issus de ces dispositifs sont munis d'un dispositif automatique d'obturation pour assurer ce confinement lorsque des eaux susceptibles d'être pollués y sont portées. Tout moyen est mis en place pour éviter la propagation de l'incendie par ces écoulements.

Le volume nécessaire à ce confinement est déterminé de la façon suivante. L'exploitant calcule la somme :

- du volume d'eau d'extinction nécessaire à la lutte contre l'incendie d'une part,
- du volume de produit libéré par cet incendie d'autre part ;
- du volume d'eau lié aux intempéries à raison de 10 litres par mètre carré de surface de drainage vers l'ouvrage de confinement lorsque le confinement est externe.

Les eaux d'extinction collectées sont éliminées vers les filières de traitement des déchets appropriées.

VI. Le dispositif de rétention du parc à liant est assuré par une cuvette de rétention étanche de dimensions 9 m par 21 m (pente de 10% dans sa longueur), sans exutoire. Cette cuvette est ceinturée par un muret périphérique de 30 cm de hauteur. Une aire étanche de dépotage est contiguë dans la longueur, elle est reliée à un séparateur d'hydrocarbures muni d'un obturateur automatique de trop plein et d'une alarme de niveau haut.

Les eaux de ruissellement de l'aire de dépotage sont rejetées après traitement dans l'un des bassins d'infiltration. Une vanne d'obturation manuelle est mise en place en sortie du séparateur d'hydrocarbures.

VII. Le parking et l'aire de ravitaillement en gasoil non routier sont étanches et reliés à un séparateur d'hydrocarbures muni d'un obturateur automatique de trop plein et d'une alarme de niveau haut.

Les eaux de ruissellement du parking et de l'aire de ravitaillement sont rejetées après traitement dans l'un des bassins d'infiltration. Une vanne d'obturation manuelle est mise en place en sortie du séparateur d'hydrocarbures.

VIII. Lors de la vidange, une vérification du bon fonctionnement du dispositif d'obturation est également réalisée. Les fiches de suivi du nettoyage du dispositif de traitement ainsi que les bordereaux de traitement des déchets détruits ou retraités sont tenus à la disposition de l'inspection des installations classées.

CHAPITRE 7.5 - DISPOSITIONS D'EXPLOITATION

ARTICLE 7.5.1. SURVEILLANCE DE L'INSTALLATION

L'exploitant désigne une ou plusieurs personnes référentes ayant une connaissance de la conduite de l'installation, des dangers et inconvénients que son exploitation induit, des produits utilisés ou stockés dans l'installation et des dispositions à mettre en œuvre en cas d'incident.

Les personnes étrangères à l'établissement n'ont pas l'accès libre aux installations.

ARTICLE 7.5.2. TRAVAUX

Dans les parties de l'installation recensées à l'article 7.1.1, les travaux de réparation ou d'aménagement ne peuvent être effectués qu'après délivrance d'un « permis d'intervention » et éventuellement d'un « permis de feu » et en respectant une consigne particulière. Ces permis sont délivrés après analyse des risques liés aux travaux et définition des mesures appropriées.

Le « permis d'intervention » et éventuellement le « permis de feu » et la consigne particulière sont établis et visés par l'exploitant ou par une personne qu'il aura nommément désignée. Lorsque les travaux sont effectués par une entreprise extérieure, le « permis d'intervention » et éventuellement le « permis de feu » et la consigne particulière relative à la sécurité de l'installation, sont signés par l'exploitant et l'entreprise extérieure ou les personnes qu'ils auront nommément désignées.

Dans les parties de l'installation présentant des risques d'incendie ou d'explosion, il est interdit d'apporter du feu sous une forme quelconque, sauf pour la réalisation de travaux ayant fait l'objet d'un « permis de feu ». Cette interdiction est affichée en caractères apparents.

ARTICLE 7.5.3. VÉRIFICATION PÉRIODIQUE ET MAINTENANCE DES ÉQUIPEMENTS

L'exploitant assure ou fait effectuer la vérification périodique et la maintenance des matériels de sécurité et de lutte contre l'incendie mis en place (exutoires, systèmes de détection, portes coupe-feu, colonne sèche par exemple) ainsi que des éventuelles installations électriques et de chauffage, conformément aux référentiels en vigueur. Les vérifications périodiques de ces matériels sont enregistrées sur un registre sur lequel sont également mentionnées les suites données à ces vérifications.

ARTICLE 7.5.4. CONSIGNES D'EXPLOITATION

Sans préjudice des dispositions du code du travail, des consignes sont établies, tenues à jour et affichées dans les lieux fréquentés par le personnel. Ces consignes indiquent notamment :

- les contrôles à effectuer, en marche normale et à la suite d'un arrêt pour travaux de modification ou d'entretien de façon à permettre en toutes circonstances le respect des dispositions du présent arrêté ;
- l'interdiction d'apporter du feu sous une forme quelconque, notamment l'interdiction de fumer dans les zones présentant des risques d'incendie ou d'explosion ;
- l'interdiction de tout brûlage à l'air libre ;
- l'obligation du "permis d'intervention" pour les parties concernées de l'installation ;
- les conditions de conservation et de stockage des produits, notamment les précautions à prendre pour l'emploi et le stockage de produits incompatibles ;
- les procédures d'arrêt d'urgence et de mise en sécurité de l'installation (électricité, réseaux de fluides) ;
- les mesures à prendre en cas de fuite sur un récipient ou une tuyauterie contenant des substances dangereuses ;
- les modalités de mise en œuvre des dispositifs d'isolement du réseau de collecte, prévues au chapitre 7.4 ;
- les moyens d'extinction à utiliser en cas d'incendie ;
- la procédure d'alerte avec les numéros de téléphone du responsable d'intervention de l'établissement, des services d'incendie et de secours, etc. ;
- l'obligation d'informer l'inspection des installations classées en cas d'accident.

TITRE 8 – CONDITIONS PARTICULIÈRES APPLICABLES À CERTAINES INSTALLATIONS DE L'ÉTABLISSEMENT

CHAPITRE 8.1 - DISPOSITIONS PARTICULIÈRES APPLICABLES À LA STATION DE TRANSIT DE MATÉRIAUX ET DÉCHETS INERTES

Les installations de transit de matériaux et déchets inertes sont implantées et exploitées conformément aux dispositions de l'arrêté ministériel du 10/12/13 relatif aux prescriptions générales applicables aux stations de transit de produits minéraux ou de déchets non dangereux inertes autres que ceux visés par d'autres rubriques relevant du régime de l'enregistrement au titre de la rubrique n° 2517 de la nomenclature des installations classées pour la protection de l'environnement.

Les prescriptions sont complétées par les dispositions du présent chapitre.

ARTICLE 8.1.1. DISPOSITIONS GÉNÉRALES

Les seuls déchets pouvant être réceptionnés sur l'emprise de l'installation sont des déchets non dangereux inertes tels que définis par l'arrêté du 12 décembre 2014 susvisé.

Le volume autorisé est limité à 100 000 tonnes et la hauteur de stockage est inférieure à 4m pour les stocks situés entre 310 et 314 mNGF (zone haute du site) et inférieure à 8 m pour les stocks situés à 303 mNGF (zone basse du site).

ARTICLE 8.1.2. DÉCHETS NON ADMIS

L'exploitant ne peut pas admettre sur son site :

- des déchets présentant au moins une des propriétés de danger énumérées à l'annexe I de l'article R. 541-8 du code de l'environnement, notamment des déchets contenant de l'amiante comme les matériaux de construction contenant de l'amiante, relevant du code 17 06 05* de la liste des déchets, les matériaux géologiques excavés contenant de l'amiante, relevant du code 17 05 03* de la liste des déchets et les agrégats d'enrobé relevant du code 17 06 05* de la liste des déchets ;
- des déchets liquides ou dont la siccité est inférieure à 30 % ;
- des déchets dont la température est supérieure à 60 °C ;
- des déchets non pelletables ;
- des déchets pulvérulents, à l'exception de ceux préalablement conditionnés ou traités en vue de prévenir une dispersion sous l'effet du vent ;
- des déchets radioactifs.

Lorsque le dépôt d'un déchet est refusé à l'usager, l'exploitant ou son représentant l'informe des filières existantes pour sa gestion.

ARTICLE 8.1.3. PROCÉDURE D'ACCEPTATION PRÉALABLE

L'exploitant met en place une procédure d'acceptation préalable, décrite ci-dessous, afin de disposer de tous les éléments d'appréciation nécessaires sur la possibilité d'accepter des déchets dans l'installation. Seuls les déchets remplissant l'ensemble des conditions de cette procédure d'acceptation préalable peuvent être admis et stockés sur l'installation.

L'exploitant s'assure, en premier lieu, que les déchets ne sont pas visés à l'article 2 de l'arrêté du 12/12/2014 susvisé.

Si les déchets entrent dans les catégories mentionnées dans l'annexe I de l'arrêté du 12/12/2014 susvisé, l'exploitant s'assure :

- qu'ils ont fait l'objet d'un tri préalable selon les meilleures technologies disponibles à un coût économiquement acceptable ;
- que les déchets relevant des codes 17 05 04 et 20 02 02 ne proviennent pas de sites contaminés ;
- que les déchets d'enrobés bitumineux relevant du code 17 03 02 de la liste des déchets figurant à l'annexe II de l'article R. 541-8 du code de l'environnement ont fait l'objet d'un test montrant qu'ils ne contiennent ni goudron ni amiante. Les protocoles de mesure ainsi que les appareils de détection utilisés sont disponibles sur le site et les résultats des analyses sont reportés sur un registre.

Si les déchets n'entrent pas dans les catégories mentionnées dans l'annexe I de l'arrêté du 12/12/2014 susvisé, l'exploitant s'assure au minimum que les déchets respectent les valeurs limites des paramètres définis en annexe II de l'arrêté du 12/12/2014 susvisé,

Il est interdit de procéder à une dilution ou à un mélange de déchets avec d'autres déchets ou produits dans le but de satisfaire aux critères d'admission mentionnés à l'article 3 de l'arrêté du 12/12/2014 susvisé.

ARTICLE 8.1.4. TRAÇABILITÉ

Avant la livraison ou au moment de celle-ci, ou lors de la première d'une série de livraisons d'un même type de déchets, l'exploitant demande au producteur des déchets un document préalable indiquant :

- le nom et les coordonnées du producteur des déchets et, le cas échéant, son numéro SIRET ;
- le nom et les coordonnées des éventuels intermédiaires et, le cas échéant, leur numéro SIRET ;
- le nom et les coordonnées du ou des transporteurs et, le cas échéant, leur numéro SIRET ;
- l'origine des déchets ;
- le libellé ainsi que le code à six chiffres des déchets, en référence à la liste des déchets figurant à l'annexe II de l'article R. 541-8 du code de l'Environnement ;
- la quantité de déchets concernée en tonnes.

Le cas échéant, sont annexés à ce document les résultats de l'acceptation préalable mentionnée à l'article 3 de l'arrêté du 12/12/2014 susvisé.

Ce document est signé par le producteur des déchets et les différents intermédiaires, le cas échéant.

La durée de validité du document précité est d'un an au maximum.

Un exemplaire original de ce document est conservé par l'exploitant pendant au moins trois ans et est tenu à la disposition de l'inspection des installations classées. Lorsqu'elles existent, les copies des annexes sont conservées pendant la même période.

ARTICLE 8.1.5. ACCUEIL DES DÉCHETS

Avant d'être admis, tout chargement de déchets fait l'objet d'une vérification des documents d'accompagnement par l'exploitant de l'installation.

Un contrôle visuel des déchets est réalisé par l'exploitant à l'entrée de l'installation et lors du déchargement du camion sur une zone matérialisée dédiée au contrôle des matériaux afin de vérifier l'absence de déchet non autorisé.

En cas d'acceptation des déchets, l'exploitant délivre un accusé d'acceptation au producteur des déchets en complétant le document prévu à l'article 5 de l'arrêté ministériel du 12/12/2014 susvisé par les informations minimales suivantes :

- la quantité de déchets admise, exprimée en tonnes ;
- la date et l'heure de l'acceptation des déchets.

ARTICLE 8.1.6. REGISTRE D'ADMISSION

L'exploitant tient à jour un registre d'admission. Outre les éléments visés à l'arrêté du 29 février 2012 sur les registres, il consigne pour chaque chargement de déchets présenté :

- l'accusé d'acceptation des déchets ;
- le résultat du contrôle visuel mentionné à l'article 7 de l'arrêté du 12/12/2014 et, le cas échéant, celui de la vérification des documents d'accompagnement ;
- le cas échéant, le motif de refus d'admission.

Ce registre est conservé pendant au moins trois ans et est tenu à la disposition de l'inspection des installations classées.

ARTICLE 8.1.7. EMISSIONS DANS L'AIR

En fonction de la granulométrie et de l'humidité des produits ou des déchets non dangereux inertes, les opérations de chargement ou de déchargement nécessitent des dispositifs empêchant l'émission de poussières, tels que :

- capotage et aspiration raccordée à une installation de traitement des effluents ;

- brumisation ;
- système adaptant la hauteur de la chute libre lors des déversements.

Lorsque les stockages des produits ou des déchets non dangereux inertes se font à l'air libre, les stockages sont humidifiés pour empêcher les envols de poussières par temps sec et lorsque la vitesse du vent le nécessite.

Les fillers (éléments fins inférieurs à 80 µm) doivent être confinés (sachets, récipients, silos, bâtiments fermés). Le cas échéant, les silos doivent être munis de dispositifs de contrôle de niveau de manière à éviter les débordements. L'air s'échappant de ces silos doit être dépoussiéré.

Les stockages extérieurs doivent être protégés des vents en mettant en place des écrans, chaque fois que nécessaire, ou être stabilisés pour éviter les émissions et les envols de poussières. En cas d'impossibilité de les stabiliser, ces stockages doivent être réalisés sous abri ou en silos.

L'exploitant tiendra à disposition de l'inspection des installations classées un registre des quantités stockées sur le site.

CHAPITRE 8.2 - DISPOSITIONS PARTICULIÈRES APPLICABLES À L'INSTALLATION DE CONCASSAGE-CRIBLAGE

Les installations de concassage-criblage sont implantées et exploitées conformément aux dispositions de l'arrêté ministériel du 26/11/2012 relatif aux prescriptions générales applicables aux installations de broyage, concassage, criblage, etc., relevant du régime de l'enregistrement au titre de la rubrique n° 2515 de la nomenclature des installations classées pour la protection de l'environnement. Les prescriptions sont complétées par les dispositions du présent chapitre.

Les seuls déchets pouvant être réceptionnés sur l'emprise de l'installation sont des déchets non dangereux inertes tels que définis par l'arrêté du 12 décembre 2014 susvisé.

Le volume de déchets inertes traité est de l'ordre de 100 000 tonnes / an.

ARTICLE 8.2.1. DISPOSITIONS GÉNÉRALES

Les installations de broyage, concassage, criblage, ensachage, pulvérisation, nettoyage, tamisage, mélange sont implantées à une distance minimale de 20 mètres des limites du site.

Les distances ci-dessus sont celles séparant les machines de broyage, concassage, criblage, etc. et la limite de l'installation.

Toutes les précautions sont prises pour éviter un échauffement dangereux des installations. Des appareils d'extinction appropriés ainsi que des dispositifs d'arrêt d'urgence sont disposés aux abords des installations, entretenus constamment en bon état et vérifiés par des tests périodiques.

ARTICLE 8.2.2. EXPLOITATION

Des consignes sont établies, tenues à jour et affichées dans les lieux fréquentés par le personnel.

Ces consignes indiquent notamment :

- les conditions de stockage des matériaux, notamment les précautions à prendre pour éviter les chutes et éboulements de matériaux ;
- les procédures d'arrêt d'urgence et de mise en sécurité des installations et convoyeurs ;
- les mesures à prendre en cas de fuite sur un récipient ou une tuyauterie contenant des substances dangereuses ;
- les modalités de mise en œuvre des dispositifs d'isolement du réseau de collecte, prévues dans le présent arrêté ;
- les moyens d'extinction à utiliser en cas d'incendie ;
- la procédure d'alerte avec les numéros de téléphone du responsable d'intervention de l'établissement, des services d'incendie et de secours, etc. ;
- les modes opératoires ;
- la fréquence de vérification des dispositifs de sécurité et de limitation ou de traitement des pollutions et nuisances générées ;

- les instructions de maintenance et nettoyage ;
- l'obligation d'informer l'inspection des installations classées en cas d'accident.

Le personnel connaît les risques présentés par les installations en fonctionnement normal ou dégradé.

Les préposés à la surveillance et à l'entretien des installations sont formés à la conduite à tenir en cas d'incident ou d'accident et familiarisés avec l'emploi des moyens de lutte contre l'incendie.

ARTICLE 8.2.3. REJETS ATMOSPHERIQUES

La concentration en poussières totales des émissions canalisées est inférieure à 40 mg/Nm³.

Dans le cas où les émissions canalisées de poussières proviennent d'émissaires différents, les valeurs limites applicables à chaque rejet sont déterminées, le cas échéant, en fonction du flux total de l'ensemble des rejets canalisés.

Les valeurs limites s'imposent à des mesures, prélèvements et analyses moyens réalisés sur une durée d'une demi-heure.

Dans le cas des émissions diffuses de poussières, un réseau de plaquettes permettant de mesurer les retombées de poussières dans l'environnement est mis en place en périphérie de l'installation.

ARTICLE 8.2.4. BRUIT ET VIBRATIONS

Article 8.2.4.1. Equipements

Les cribles, sauterelles-cribleuses ou toutes autres installations sources de bruit par transmission solidienne sont équipées de dispositifs permettant d'absorber des chocs et des vibrations ou de tout autre équipement permettant d'isoler l'équipement du sol.

Article 8.2.4.2. Vibrations

La vitesse particulière des vibrations émises est mesurée selon la méthode définie à l'article 51 de l'arrêté ministériel du 26/11/2012 précité.

Les valeurs limites applicables à chacune des trois composantes du mouvement vibratoire, pour les sources continues ou assimilées et les sources impulsionnelles, sont les suivantes indiquées à l'article 48 de l'arrêté ministériel du 26/11/2012 précité.

CHAPITRE 8.3 - DISPOSITIONS PARTICULIÈRES APPLICABLES AU PROCÉDÉ DE CHAUFFAGE DU FLUIDE CALOPORTEUR

Le liquide organique combustible est contenu dans une enceinte métallique entièrement close, pendant le fonctionnement, à l'exception de l'ouverture des tuyaux d'évent.

Dans le cas d'une installation en circuit fermé à vase d'expansion ouvert, un ou plusieurs tuyaux d'évent fixés sur le vase d'expansion permettent l'évacuation facile de l'air et des vapeurs du liquide combustible. Leur extrémité est convenablement protégée contre la pluie, garnie d'une toile métallique à mailles fines, et disposée de manière que les gaz qui s'en dégagent puissent s'évacuer à l'air libre à une hauteur suffisante, sans refluer dans les locaux voisins ni donner lieu à des émanations gênantes pour le voisinage.

Au cas où une pression de gaz s'ajouterait à la pression propre de vapeur du liquide, l'atmosphère de l'appareil est constituée par un gaz inerte vis-à-vis de la vapeur du fluide considéré dans les conditions d'emploi.

Dans le cas d'une installation en circuit fermé à vase d'expansion fermé, des dispositifs de sécurité en nombre suffisant et de caractéristiques convenables sont disposés de telle façon que la pression ne s'élève en aucune circonstance au-dessus de la pression du timbre.

Au point le plus bas de l'installation, on aménage un dispositif de vidange totale permettant d'évacuer rapidement le liquide combustible en cas de fuite constatée en un point quelconque de l'installation. L'ouverture de cette vanne doit interrompre automatiquement le système de chauffage. Une canalisation métallique, fixée à demeure sur la vanne de vidange conduit par gravité le liquide évacué jusqu'à un réservoir métallique de capacité convenable, situé de préférence à l'extérieur des bâtiments et entièrement clos, à l'exception d'un tuyau d'évent.

Un dispositif approprié permet à tout moment de s'assurer que la quantité de liquide contenu est convenable.

Un dispositif thermométrique permet de contrôler à chaque instant la température maximale du liquide transmetteur de chaleur.

Un dispositif automatique de sûreté empêche la mise en chauffage ou assure l'arrêt du chauffage lorsque la quantité de liquide transmetteur de chaleur ou son débit dans chaque générateur en service sont insuffisants.

Un dispositif thermostatique maintient entre les limites convenables la température maximale du fluide transmetteur de chaleur.

Un second dispositif automatique de sûreté, indépendant du thermomètre et du thermostat précédents, actionne un signal d'alerte, sonore et lumineux, au cas où la température maximale du liquide combustible dépasserait accidentellement la limite fixée par le thermostat.

CHAPITRE 8.4 - DISPOSITIONS PARTICULIÈRES APPLICABLES AU STOCKAGE DE LIQUIDES INFLAMMABLES

ARTICLE 8.4.1. CONSIGNES D'EXPLOITATION

Les opérations comportant des manipulations dangereuses font l'objet de consignes d'exploitation écrites. Ces consignes prévoient notamment :

- les modes opératoires, ceux-ci devant être présents à chaque poste de chargement camion ;
- la fréquence de vérification des dispositifs de sécurité et de traitement des pollutions et nuisances générées ;
- les instructions de maintenance et de nettoyage ;
- la fréquence des contrôles de l'étanchéité et de vérification des dispositifs de rétention.

ARTICLE 8.4.2. RISQUES

Article 8.4.2.1. Protection contre l'incendie

L'installation est dotée de moyens de lutte contre l'incendie appropriés aux risques et conformes aux règles en vigueur, notamment :

- d'extincteurs répartis sur l'ensemble du site et notamment dans les lieux présentant des risques spécifiques, à proximité des dégagements, bien visibles et facilement accessibles. Les agents d'extinction sont appropriés aux risques à combattre et compatibles avec les matières stockées ;
- d'une réserve de produit absorbant incombustible en quantité adaptée au risque, sans être inférieure à 100 litres, et des moyens nécessaires à sa mise en oeuvre. La réserve de produit absorbant est stockée dans des endroits visibles et facilement accessibles, et munie d'un couvercle ou par tout autre dispositif permettant d'abriter le produit absorbant des intempéries ;
- d'au moins une couverture spéciale antifeu.

Article 8.4.2.2. Interdiction des feux

Dans les parties de l'installation présentant des risques d'incendie ou d'explosion, il est interdit d'apporter du feu sous une forme quelconque, sauf pour la réalisation de travaux ayant fait l'objet d'un permis de feu.

Cette interdiction est affichée en caractères apparents.

Article 8.4.2.3. Consignes de sécurité

Sans préjudice des dispositions du code du travail, des consignes précisant les modalités d'application des dispositions du présent arrêté sont établies, tenues à jour et portées à la connaissance du personnel dans les lieux fréquentés par le personnel. Ces consignes indiquent notamment :

- l'interdiction d'apporter du feu, sous une forme quelconque, dans l'installation ;
- l'obligation de l'autorisation de travaux ou du permis de feu pour les parties de l'installation réservées au stockage, aux chargements et déchargements des citernes mobiles de liquide inflammables ;
- les procédures d'arrêt d'urgence et de mise en sécurité de l'installation (électricité, réseaux de fluides) ;
- les mesures à prendre en cas de fuite sur un récipient ou une tuyauterie contenant des substances dangereuses, notamment les conditions de rejet prévues par le présent arrêté ;
- les précautions à prendre avec l'emploi et le stockage de produits incompatibles ;
- les moyens d'extinction à utiliser en cas d'incendie ;

- la procédure d'alerte avec les numéros de téléphone du responsable d'intervention de l'établissement, des services d'incendie et de secours, etc. ;
- les modalités de mise en œuvre des dispositifs d'isolement du réseau de collecte ;
- les modalités d'information de l'inspection des installations classées en cas d'accident.

Une formation du personnel permet à l'exploitant d'être sensibilisé aux risques inhérents à ce type d'installation, de vérifier régulièrement le bon fonctionnement des divers équipements pour la prévention des risques, de prendre les dispositions nécessaires sur le plan préventif et de mettre en œuvre, en cas de besoin, les actions les plus appropriées.

ARTICLE 8.4.3. 5. STOCKAGES

Article 8.4.3.1. Stockages aériens

Un espace libre de 3 mètres (ou une distance équivalente au quart du diamètre du plus grand réservoir) entre les réservoirs du pare à liants est respecté.

Les liquides inflammables sont stockés dans des récipients fermés, incombustibles, étanches, et portent en caractères lisibles la dénomination du liquide contenu. Ces récipients sont construits selon les normes en vigueur à la date de leur fabrication et présentent une résistance suffisante aux chocs accidentels.

Les liquides inflammables nécessitant un réchauffage sont exclusivement stockés dans des récipients métalliques.

L'utilisation, à titre permanent, de réservoirs mobiles à des fins de stockage fixe est interdite.

Chaque réservoir est équipé d'un dispositif permettant de connaître, à tout moment, le volume du liquide contenu.

Ce dispositif ne produit pas, par sa construction ou son utilisation, de déformation ou de perforation de la paroi du réservoir.

Article 8.4.3.2. Tuyauteries

Les tuyauteries aériennes sont protégées contre les chocs. Il est interdit d'intercaler des tuyauteries flexibles entre le réservoir et les robinets, les vannes ou clapets d'arrêts isolant ce réservoir des appareils d'utilisation.

Plusieurs réservoirs destinés au stockage du même produit peuvent avoir une seule tuyauterie de remplissage de ces réservoirs uniquement s'ils sont à la même altitude sur un même plan horizontal et qu'ils sont reliés au bas des réservoirs par une tuyauterie d'un diamètre au moins égal à la somme des diamètres des tuyauteries de remplissage. Les tuyauteries de liaison entre les réservoirs sont munies de dispositifs de sectionnement permettant l'isolement de chaque réservoir.

Les tuyauteries de remplissage des réservoirs sont équipées de raccords conformes aux normes en vigueur et compatibles avec les tuyauteries de raccordement des véhicules de transport de matières dangereuses. En dehors des opérations de remplissage des réservoirs, elles sont obturées hermétiquement. À proximité de l'orifice de remplissage des réservoirs sont mentionnées de façon apparente la capacité et la nature du produit du réservoir qu'il alimente.

Article 8.4.3.3. Vannes

Les vannes d'empiètement sont conformes aux normes en vigueur lors de leur installation. Elles sont facilement manoeuvrables par le personnel d'exploitation.

Article 8.4.3.4. Dispositif de jaugeage

En dehors des opérations de jaugeage, le dispositif de jaugeage est fermé hermétiquement par un tampon. Toute opération de remplissage d'un réservoir est précédée d'un jaugeage permettant de connaître le volume acceptable par le réservoir. Le jaugeage est interdit lors du remplissage.

Article 8.4.3.5. Limiteur de remplissage

Le limiteur de remplissage, lorsqu'il existe, est conforme à la norme NF EN 13616 dans sa version en vigueur le jour de la mise en place du dispositif ou à toute norme équivalente en vigueur dans l'Union européenne ou l'Espace économique européen.

Sur chaque tuyauterie de remplissage et à proximité de l'orifice de remplissage du réservoir est mentionnée de façon apparente la pression maximale de service du limiteur de remplissage quand il y en a un.

Il est interdit de faire subir au limiteur de remplissage des pressions supérieures à la pression maximale de service.

Article 8.4.3.6. Events

Les événements sont situés à la partie supérieure du réservoir, au-dessus du niveau maximal d'utilisation.

Ils ont une section totale au moins égale à la moitié de la somme des sections des tuyauteries de remplissage et une direction finale ascendante depuis le réservoir. Leurs orifices débouchent à l'air libre en un endroit visible depuis le point de livraison à au moins 4 mètres au-dessus du niveau de l'aire de stationnement du véhicule livreur et à une distance horizontale minimale de 3 mètres de toute cheminée ou de tout feu nu. Cette distance est d'au moins 10 mètres vis-à-vis des issues des établissements des catégories 1, 2, 3 ou 4 recevant du public. Lorsqu'elles concernent des établissements situés à l'extérieur de l'installation classée, les distances minimales précitées doivent être observées à la date d'implantation de l'installation classée.

Dans tous les cas où le réservoir est sur rétention, les événements dudit réservoir débouchent au-dessus de la cuvette de rétention.

Les événements des réservoirs ou des compartiments d'un réservoir qui contiennent des produits non soumis aux dispositions de récupération des vapeurs débouchent à l'air libre et sont isolés des événements soumis aux dispositions de récupération des vapeurs qui les gardent confinés, y compris en cas de changement d'affectation des réservoirs.

Article 8.4.3.7. Sols

Le sol des bâtiments est formé ou recouvert de matériau non susceptible de créer des étincelles par frottement ou par choc d'objet métallique.

TITRE 9 – SURVEILLANCE DES ÉMISSIONS ET DE LEURS EFFETS

CHAPITRE 9.1 - PROGRAMME D'AUTO SURVEILLANCE

ARTICLE 9.1.1. PRINCIPE ET OBJECTIFS DU PROGRAMME D'AUTO SURVEILLANCE

Afin de maîtriser les émissions de ses installations et de suivre leurs effets sur l'environnement, l'exploitant définit et met en œuvre sous sa responsabilité un programme de surveillance de ses émissions et de leurs effets dit programme d'auto surveillance. L'exploitant adapte et actualise la nature et la fréquence de cette surveillance pour tenir compte des évolutions de ses installations, de leurs performances par rapport aux obligations réglementaires, et de leurs effets sur l'environnement. L'exploitant décrit dans un document tenu à la disposition de l'inspection des installations classées les modalités de mesures et de mise en œuvre de son programme de surveillance, y compris les modalités de transmission à l'inspection des installations classées.

Les articles suivants définissent le contenu minimum de ce programme en terme de nature de mesure, de paramètres et de fréquence pour les différentes émissions et pour la surveillance des effets sur l'environnement, ainsi que de fréquence de transmission des données d'auto surveillance.

Les analyses sont réalisées par un laboratoire accrédité ou agréé par le ministère chargé de l'inspection des installations classées pour les paramètres considérés.

CHAPITRE 9.2 - MODALITÉS D'EXERCICE ET CONTENU DE L'AUTO-SURVEILLANCE

ARTICLE 9.2.1. AUTO SURVEILLANCE DES ÉMISSIONS ATMOSPHÉRIQUES CANALISÉES

L'exploitant doit mettre en place un programme de surveillance des rejets atmosphériques de ses installations. Les mesures sont effectuées sous sa responsabilité et à ses frais.

Une mesure des rejets atmosphériques de la centrale d'enrobage est effectuée en début de campagne de production afin de confirmer les flux émis et la hauteur de cheminée correspondante.

Les mesures, en concentration et en flux, portent sur les rejets canalisés repérés, à l'article 3.2.2, pour le conduit n°1

Paramètre	Fréquence
Débit	une par campagne de production d'enrobés
O ₂	
CO ₂	
Poussières	
CO	
SO ₂	
NO _x	
COVNM	
HAP	
Benzène	

ARTICLE 9.2.2. AUTO-SURVEILLANCE DES RETOMBÉES DE POUSSIÈRES

L'exploitant assure une surveillance de la qualité de l'air par la mesure des retombées de poussières.

Les points de mesure sont disposés conformément au plan figurant en annexe II du présent arrêté.

Le réseau de surveillance est constitué de 3 points de mesure.

Ce suivi est réalisé par la méthode des plaquettes de dépôt conformément aux dispositions de la norme NF X 43-007, version décembre 2008.

Un point de mesure supplémentaire est mis en place afin de déterminer le niveau d'empoussièrement ambiant (« bruit de fond »).

La vitesse et la direction du vent sont mesurées et enregistrées en continu. A défaut d'une station météorologique utilisée par l'exploitant, les données de la station météorologique la plus proche sont récupérées. Les données enregistrées ou récupérées sont maintenues à la disposition de l'inspection des installations classées.

La fréquence des mesures de retombées de poussières est au minimum trimestrielle, sur une période représentative de l'activité. Cette périodicité peut être aménagée en fonction des conditions climatiques locales (vitesse moyenne et directions des vents dominants saisonniers, pluviométrie, ensoleillement).

L'exploitant adresse tous les ans à l'inspection des installations classées un bilan des résultats de mesures de retombées de poussières, avec ses commentaires, qui tiennent notamment compte des conditions météorologiques, des évolutions significatives des valeurs mesurées, des niveaux de production et des superficies susceptibles d'émettre des poussières.

ARTICLE 9.2.3. AUTO-SURVEILLANCE DES EAUX RÉSIDUAIRES

Une analyse des rejets d'eaux pluviales, en sortie des séparateurs d'hydrocarbures est effectuée, à partir d'un échantillon prélevé sur une durée de vingt-quatre heures proportionnellement au débit. La fréquence des prélèvements et analyses est :

- au minimum semestrielle ;
- si pendant une période d'au moins douze mois continus, les résultats des analyses semestrielles sont inférieurs aux valeurs prévues à l'Article 4.4.10.1. , la fréquence des prélèvements et analyses pourra être au minimum annuelle ;
- si un résultat d'une analyse est supérieur à un des paramètres visés à l'article l'Article 4.4.10.1. , la fréquence des prélèvements et analyses devra être de nouveau au minimum semestrielle pendant douze mois continus.

ARTICLE 9.2.4. RELEVÉ DES PRÉLÈVEMENTS D'EAU

Les installations de prélèvement d'eaux de toutes origines, comme définies à l'article 4.2.1, sont munies d'un dispositif de mesure totalisateur. Ce dispositif est relevé journalièrement si le débit prélevé est susceptible de dépasser 100 m³/j, hebdomadairement si ce débit est inférieur. Ces résultats sont portés sur un registre éventuellement informatisé consultable par l'inspection.

ARTICLE 9.2.5. SUIVI DES DÉCHETS

L'exploitant tient à jour le registre des déchets prévu par l'arrêté du 29 février 2012 fixant le contenu des registres mentionnés aux articles R. 541-43 et R. 541-46 du code de l'Environnement

Le registre peut être contenu dans un document papier ou informatique. Il est conservé pendant au moins trois ans et tenu à la disposition des autorités compétentes.

L'exploitant déclare chaque année au ministre en charge des installations classées les déchets dangereux et non dangereux conformément à l'arrêté du 31 janvier 2008 modifié relatif au registre et à la déclaration annuelle des émissions polluantes et des déchets

ARTICLE 9.2.6. AUTO SURVEILLANCE DES NIVEAUX SONORES

Une mesure du niveau de bruit et de l'émergence est effectuée au cours des 3 premiers mois après la mise en service de l'installation. Les mesures sont effectuées selon la méthode définie en annexe de l'arrêté du 23 janvier 1997.

Ces mesures sont effectuées par un organisme qualifié dans des conditions représentatives du fonctionnement de l'installation sur une durée d'une demi-heure au moins. Une mesure du niveau de bruit et de l'émergence est effectuée annuellement par une personne ou un organisme qualifié en limite de propriété et de zone à émergence réglementée.

Une mesure des émissions sonores est effectuée aux frais de l'exploitant par un organisme qualifié, notamment à la demande du préfet, si l'installation fait l'objet de plaintes ou en cas de modification de l'installation susceptible d'impacter le niveau de bruit généré dans les zones à émergence réglementée.

CHAPITRE 9.3 - SUIVI, INTERPRÉTATION ET DIFFUSION DES RÉSULTATS

ARTICLE 9.3.1. ANALYSE ET TRANSMISSION DES RÉSULTATS D'AUTO-SURVEILLANCE

L'exploitant suit les résultats des mesures qu'il réalise notamment celles de son programme d'auto surveillance, les analyse et les interprète. Il prend le cas échéant les actions correctives appropriées lorsque des résultats font présager des risques ou inconvénients pour l'environnement ou d'écart par rapport au respect des valeurs réglementaires relatives aux émissions de ses installations ou de leurs effets sur l'environnement.

Si les résultats mettent en évidence une pollution des eaux souterraines, l'exploitant doit prendre les dispositions nécessaires pour rechercher l'origine de la pollution et, si elle provient de ses installations, en supprimer les causes. Dans ce cas, il doit en tant que de besoin entreprendre les études et travaux nécessaires pour réduire la pollution de la nappe. Il informe le préfet et l'inspection des installations classées du résultat de ses investigations et, le cas échéant, des mesures prises ou envisagées.

Sans préjudice des dispositions de l'article R. 512-69 du code de l'environnement et conformément au CHAPITRE 9.2 l'exploitant établit avant la fin de chaque trimestre un rapport de synthèse relatif aux résultats des mesures et analyses du trimestre précédent. Ce rapport, traite au minimum de l'interprétation des résultats de la période considérée (en particulier cause et ampleur des écarts), des modifications éventuelles du programme d'auto surveillance et des actions correctives mises en œuvre ou prévues (sur l'outil de production, de traitement des effluents, la maintenance...) ainsi que de leur efficacité.

Il est tenu à la disposition permanente de l'inspection des installations classées pendant une durée de 10 ans.

Le rapport de synthèse est adressé annuellement à l'inspection des installations classées.

Les résultats de l'auto surveillance des prélèvements et des émissions, sauf impossibilité technique, sont transmis par l'exploitant par le biais du site Internet appelé GIDAF (Gestion Informatisée des Données d'Auto surveillance Fréquentes).

ARTICLE 9.3.2. BILAN DE L'AUTOSURVEILLANCE DES DÉCHETS

L'exploitant déclare chaque année au ministre en charge des installations classées les déchets dangereux et non dangereux conformément à l'article 9.2.5.

ARTICLE 9.3.3. ANALYSE ET TRANSMISSION DES RÉSULTATS DES MESURES DE NIVEAUX SONORES

Les résultats des mesures réalisées en application de l'article 9.2.6 sont transmis au préfet dans le mois qui suit leur réception avec les commentaires et propositions éventuelles d'amélioration.

CHAPITRE 9.4 - BILANS PÉRIODIQUES

L'exploitant adresse au Préfet, au plus tard le 1^{er} avril de chaque année, un bilan annuel, portant sur l'année précédente, de la masse annuelle des émissions de polluants, suivant un format fixé par le ministre chargé des installations classées.

La masse émise est la masse du polluant considéré émise sur l'ensemble du site de manière chronique ou accidentelle, canalisée ou diffuse dans l'air, l'eau, et les sols, quel qu'en soit le cheminement, ainsi que dans les déchets éliminés à l'extérieur de l'établissement.

L'exploitant transmet dans le même délai par voie électronique à l'inspection des installations classées une copie de cette déclaration suivant un format fixé par le ministre chargé de l'inspection des installations classées.

TITRE 10 – VOIES DE RECOURS ET MESURES EXÉCUTOIRES

CHAPITRE 10.1 - VOIES DE RECOURS

Conformément aux articles L.181-17 et R.181-50 du code de l'Environnement, le présent arrêté est soumis à un contentieux de pleine juridiction. Il ne peut être déféré qu'au Tribunal Administratif de Dijon – 22 rue d'Assas – 21000 (DIJON) :

1° Par les pétitionnaires ou exploitants, dans un délai de deux mois à compter du jour où le présent acte leur a été notifié.

2° Par les tiers, intéressés en raison des inconvénients ou des dangers pour les intérêts mentionnés à l'article L.181-3 du code de l'Environnement, dans un délai de quatre mois à compter de la dernière formalité suivante accomplie :

- a) L'affichage en mairie dans les conditions prévues au 2° de l'article R.181-44 du code de l'Environnement ;
- b) La publication de la décision sur le site internet de la préfecture prévue au 4° du même article.

Le présent arrêté peut également faire l'objet d'un recours gracieux ou hiérarchique dans le délai de deux mois, prolongeant de deux mois les délais mentionnés au 1° et 2°.

CHAPITRE 10.2 - NOTIFICATION ET PUBLICITÉ

Le présent arrêté sera notifié au pétitionnaire.

Un extrait de cet arrêté, comportant notamment toutes les prescriptions auxquelles est soumise l'exploitation de l'établissement, sera affiché de façon visible en permanence dans l'établissement par les soins de l'exploitant.

Conformément aux dispositions de l'article R.512-39 du code de l'environnement, un extrait du présent arrêté mentionnant qu'une copie du texte intégral est déposée aux archives des mairies et mise à la disposition de toute personne intéressée, sera affiché en mairie de DIJON pendant une durée minimum d'un mois. Le même extrait est publié sur le site internet de la préfecture qui a délivré l'acte pour une durée identique.

Le maire de la commune de DIJON fera connaître par procès verbal, adressé à la préfecture de Côte d'Or, l'accomplissement de cette formalité.

Le même extrait sera affiché en permanence, de façon visible, sur le site de l'exploitation à la diligence de la société GUINTOLI.

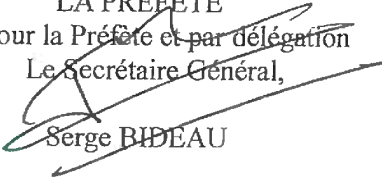
Un avis au public sera inséré par les soins de la préfecture de Côte d'Or, aux frais du pétitionnaire, dans deux journaux diffusés dans tout le département.

CHAPITRE 10.3 - EXÉCUTION

Le Secrétaire Général de la Préfecture de la Côte-d'Or, le Directeur Départemental des Territoires de Côte d'Or, le Directeur Régional de l'Environnement, de l'Aménagement et du Logement de Bourgogne Franche-Comté, le Directeur de l'Agence Régionale de Santé sont chargés, chacun en ce qui le concerne, de l'exécution des dispositions du présent arrêté dont une copie sera adressée à :

- M. le Directeur Régional de l'Environnement de l'Aménagement et du Logement ;
- M. le Directeur des Services d'Archives Départementales ;
- M. le Directeur de la société GUINTOLI ;
- M. le Maire de la commune de DIJON ;
- Conseils municipaux consultés : AHUY et ASNIERES-LES-DIJON

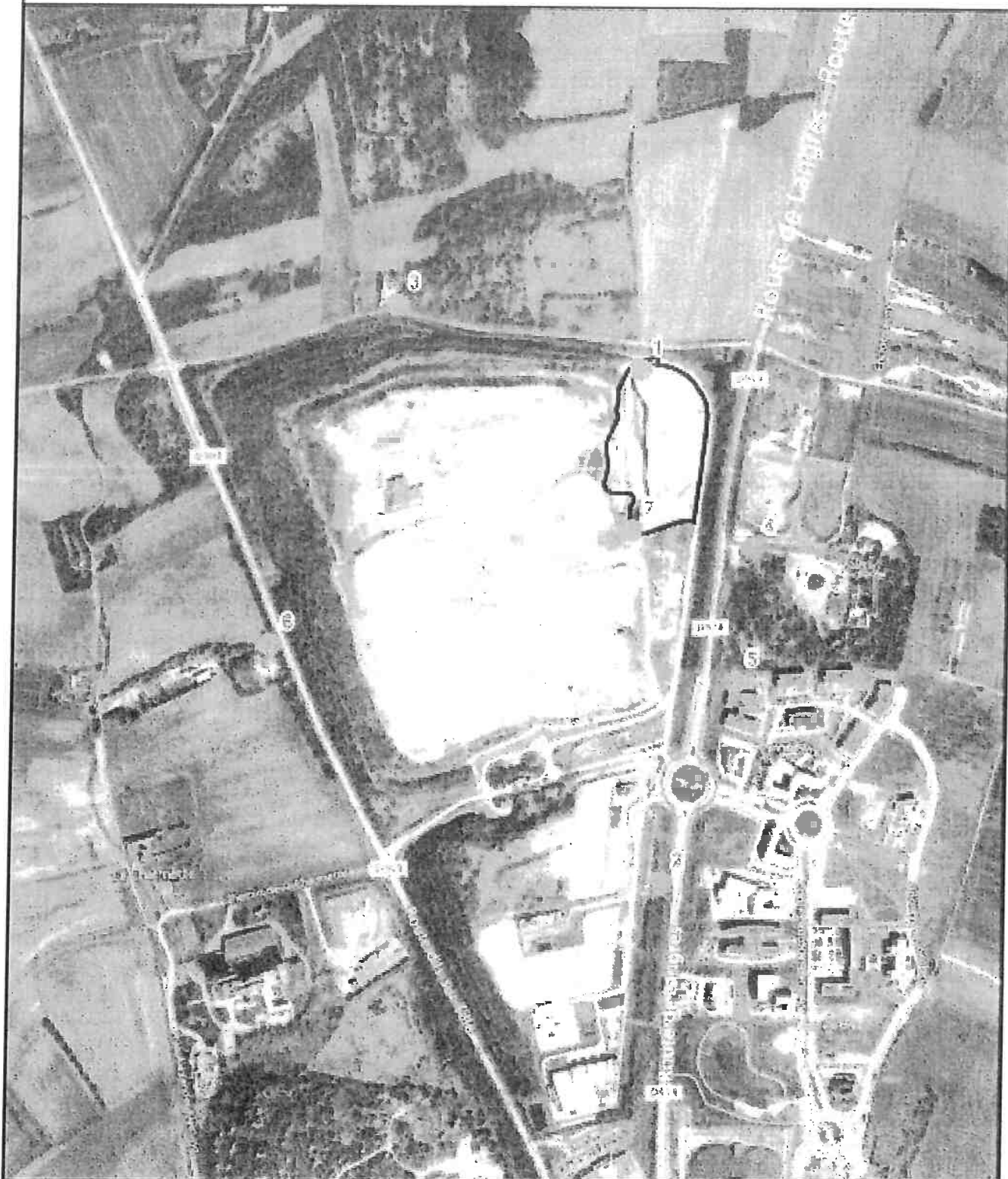
Fait à DIJON le **08 AOUT 2017**

LA PRÉFÈTE
Pour la Préfète et par délégation
Le Secrétaire Général,

Serge BIDEAU




ANNEXE I : LOCALISATION DES POINTS DE MESURES DE BRUIT

Demographic Data Collection & Exploration (CPS 232)
 Paul F. Christensen, Director (21)
 616.779.1111

LOCALISATION DU RESEAU DE SUIVI DES MESURES DE BRUIT



Légende

-  Périmètre ICPE de la demande
-  Zone d'implantation de la centrale d'enrobage
-  Point de mesure de bruit

VU POUR ÊTRE ANNEXE
A L'ARRÊTÉ PRÉFECTORAL
DU 08 AOUT 2017

La Préfète

Pour la Trifect et la délégation
 Le Secrétaire Général
~~Serge BIDEAU~~

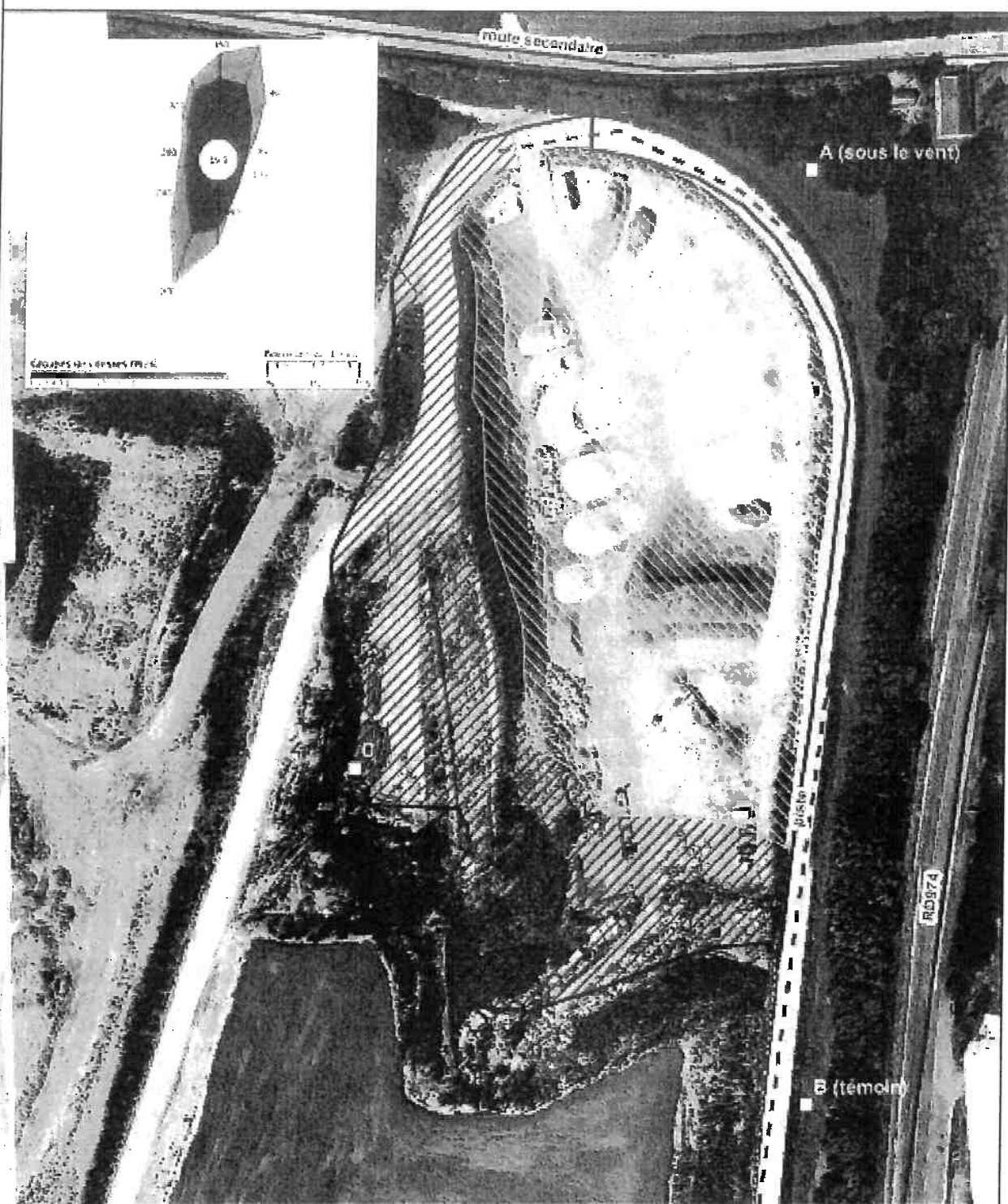


1.7 500

**ANNEXE II : LOCALISATION DES POINTS DE MESURES DES
RETOMBÉES DE POUSSIÈRES**

Données statistiques et Équations (1981)
 par C. Courlet (Aachen) et D. G. (11)
 5047011

LOCALISATION DES POINTS DE MESURES DE POUSSIÈRES DANS L'ENVIRONNEMENT





Légende

-  Plaque de mesure de poussières dans l'environnement

Hauteur maxi des stocks

- 4 m
- 8 m

Voir la

- | | |
|---|---------------|
|  | Voie publique |
|  | Piste privée |



1:1 50a

POUR ÊTRE ANNEXÉ
ARRÊTÉ PRÉFECTORAL

08 AUG 2017

~~Le Préfet~~
~~Pour la réfection de la délégation~~
~~Le Secrétaire Général~~
~~Secrétaire Général~~

PLAN D'ENSEMBLE

(Figuration de TBM 21, plus grosse centrale pouvant
 intervenir sur le site)

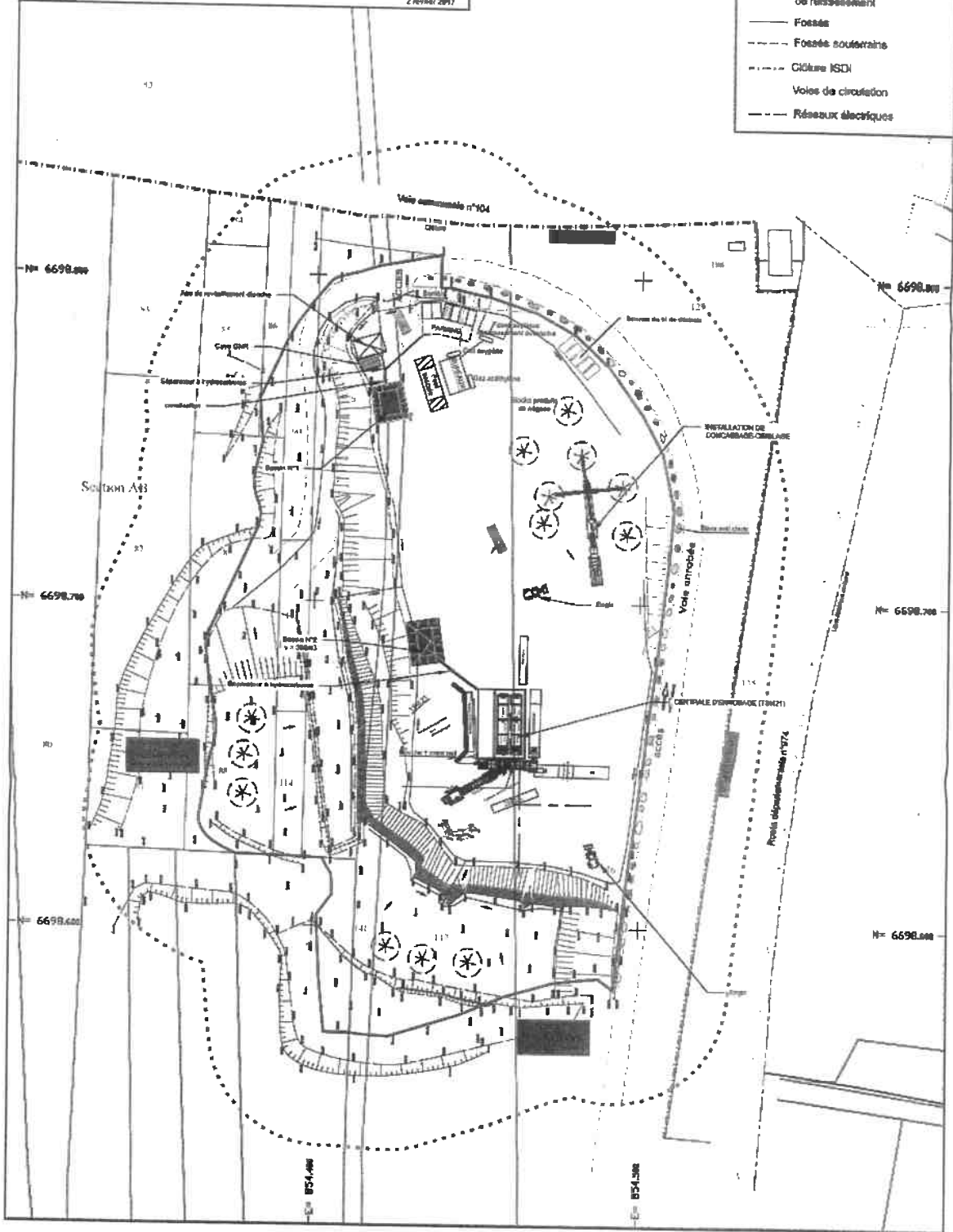
ATDx

Coordonnées Lambert 83 - NQF - Echelle 1/1000
 M_M_22_plan_ensemble.dwg

2 Février 2017

E= 854.386

- Limite ICPE
- Rayon de 35m
- Occupation du sol
- Piste
- Sens d'écoulement des eaux de ruissellement
- Fossés
- Fossés souterrains
- Clôture ISDI
- Voies de circulation
- Réseaux électriques



ANNEXE III - PLAN GÉNÉRAL DES INSTALLATIONS ET DES RÉSEAUX D'EAU

VU POUR ÊTRE ANNEXÉ
 A L'ARRÊTÉ PREFECTORAL
 DU 08 AOÛT 2017

Le Préfet

pour la voirie et la circulation
 Le Secrétaire Général

Signé: B. B. B.

