



Liberté • Égalité • Fraternité
RÉPUBLIQUE FRANÇAISE

PREFET DE LA GIRONDE

Direction départementale des
Territoires et de la Mer

**ARRÊTÉ PRÉFECTORAL D'AUTORISATION
ETABLISSEMENT AQUITAINE MATÉRIAUX ENROBÉS
(A.M.E)**

**LE PRÉFET DE LA RÉGION AQUITAINE,
PRÉFET DE LA GIRONDE,
OFFICIER DE LA LÉGION D'HONNEUR,
OFFICIER DE L'ORDRE NATIONAL DU MÉRITE**

VU le code de l'environnement et notamment son titre 1er du livre V ;

VU l'arrêté ministériel du 31 mars 1980 portant réglementation des installations électriques des établissements réglementés au titre de la législation sur les installations classées susceptibles de présenter des risques d'explosion ;

VU l'arrêté ministériel du 23 janvier 1997, relatif à la limitation des bruits émis dans l'environnement par les installations classées pour la protection de l'environnement ;

VU l'arrêté ministériel du 30 juin 1997, relatif aux prescriptions générales applicables aux Installations Classées pour la Protection de l'Environnement, soumises à déclaration sous les rubriques n° 2515 et 2517 : Broyage, concassage, ..., mélange de minéraux, cailloux et station de transit de produits minéraux solides ;

VU l'arrêté ministériel du 2 février 1998, relatif aux prélèvements et à la consommation d'eau ainsi qu'aux émissions de toute nature des installations classées pour la protection de l'environnement, soumises à autorisation ;

VU l'arrêté ministériel du 4 octobre 2010, relatif à la prévention des risques accidentels au sein des ICPE soumises à autorisation ;

VU l'arrêté ministériel du 31 janvier 2008, relatif au registre et à la déclaration annuelle des émissions polluantes et des déchets ;

VU l'arrêté ministériel du 7 juillet 2009, relatif aux modalités d'analyse dans l'air et dans l'eau dans les ICPE et aux normes de référence ;

VU l'arrêté ministériel du 29 septembre 2005, relatif à l'évaluation et à la prise en compte de la probabilité d'occurrence, de la cinétique, de l'intensité des effets et de la gravité des conséquences des accidents potentiels dans les études de dangers des installations classées soumises à autorisation ;

VU les schémas d'aménagement et de gestion des eaux des zones concernées par la demande ;

VU le PPA de l'agglomération bordelaise arrêté le 30 avril 2007, dont l'objectif pour l'industrie est la mise en œuvre des meilleurs techniques pour atteindre des niveaux de rejets en PM10 et NOx les plus faibles possibles ;

VU l'arrêté inter préfectoral en date du 28 juillet 2006, relatif à la gestion des épisodes de pollution à l'ozone ;

- VU l'arrêté préfectoral en date du 14 décembre 2011, relatif à la gestion des épisodes de pollutions aux particules, NO2 et SO2 ;
- VU l'arrêté préfectoral en date du 14 janvier 1970 d'autorisation d'exploiter une centrale d'enrobage à chaud de capacité 120 t/h au nom de la société Bordelaise Matériaux Enrobés ;
- VU le changement d'exploitant en date du 30 juillet 1970 au nom de Aquitaine Matériaux Enrobés ;
- VU l'arrêté préfectoral complémentaire en date du 25 septembre 1980 à la suite du changement du système de filtration des fumées (mise en place d'un filtre à manche) ;
- VU l'arrêté préfectoral en date du 21 février 1990 d'autorisation d'exploiter consécutif au remplacement de la centrale d'enrobage à chaud avec augmentation de la capacité de production à 240 t/h ;
- VU le dossier de déclaration déposé en date du 8 février 2002 décrivant la modification du parc à liants ;
- VU l'arrêté préfectoral en date du 18 décembre 2008 de réactualisation des prescriptions consécutif aux différentes évolutions connues par le site depuis sa création ;
- VU la demande d'autorisation déposée le 14 février 2011 par la société AQUITAINE MATERIAUX ENROBES (AME) en vue de l'augmentation de capacité et l'exploitation d'une centrale d'enrobage sur la commune de MERIGNAC ;
- VU la décision en date du 14 décembre 2011 du président du tribunal administratif de BORDEAUX portant désignation du commissaire enquêteur ;
- VU l'arrêté préfectoral en date du 3 mai 2012 ordonnant l'organisation d'une enquête publique du 29 mai 2012 au 29 juin 2012 sur le territoire des communes de MERIGNAC, EYSINES, LE HAILLAN et SAINT-MEDARD-EN-JALLES ;
- VU l'accomplissement des formalités d'affichage réalisé dans ces communes de l'avis au public ;
- VU la publication de cet avis dans deux journaux locaux ;
- VU le registre d'enquête et l'avis du commissaire enquêteur ;
- VU les avis émis par les conseils municipaux des communes concernées ;
- VU les avis exprimés par les différents services et organismes consultés ;
- VU le rapport et les propositions en date du 3 août 2012 de l'Inspection des installations classées ;
- VU l'avis émis par le Conseil Départemental de l'Environnement et des Risques Sanitaires et Technologiques (CODERST) lors de sa séance en date du 20 septembre 2012 au cours duquel le demandeur a été entendu ;
- VU le projet d'arrêté porté le 24 septembre 2012 à la connaissance du demandeur ;
- VU les observations présentées par le demandeur sur ce projet en date du 28 septembre 2012 ;
- CONSIDÉRANT** qu'en application des dispositions de l'article L512-1 du code de l'environnement, l'autorisation ne peut être accordée que si les dangers ou inconvénients peuvent être prévenus par des mesures que spécifie l'arrêté préfectoral ;
- CONSIDÉRANT** que l'instruction de la demande a montré que les impacts générés par les installations objets de la demande sont acceptables pour l'environnement sous réserve du respect de prescriptions, notamment en ce qui concerne les émissions atmosphériques en composés organiques volatiles et les rejets aqueux ;

CONSIDÉRANT que l'instruction de la demande a montré que les dangers présentés par les installations sont acceptables sous réserve de mesures matérielles et organisationnelles que fixe l'arrêté préfectoral, notamment en ce qui concerne le risque d'incendie des stockages de liquides inflammables et du magasin général ;

Sur proposition de Madame la Secrétaire Générale de la préfecture ;

ARRÊTE

TITRE 1 - PORTÉE DE L'AUTORISATION ET CONDITIONS GÉNÉRALES

CHAPITRE 1.1. BÉNÉFICIAIRE ET PORTÉE DE L'AUTORISATION

ARTICLE 1.1.1. EXPLOITANT TITULAIRE DE L'AUTORISATION

La société AQUITAINE MATERIAUX ENROBES (AME) dont le siège social est situé Zone Industrielle du Phare – Avenue de la Grange Noire à MERIGNAC (33 700) est autorisée, sous réserve du respect des prescriptions annexées au présent arrêté, à exploiter à la même adresse, les installations détaillées dans les articles suivants.

ARTICLE 1.1.2. NOTION D'ÉTABLISSEMENT

L'établissement est constitué par l'ensemble des installations classées relevant d'un même exploitant situé sur un même site au sens de l'article R512-13 du code de l'environnement y compris leurs équipements et activités connexes.

ARTICLE 1.1.3. INSTALLATIONS NON VISÉES PAR LA NOMENCLATURE OU SOUMISES À DÉCLARATION

Les prescriptions du présent arrêté s'appliquent également aux autres installations ou équipements exploités dans l'établissement, qui, mentionnés ou non dans la nomenclature, sont de nature par leur proximité ou leur connexité avec une installation soumise à autorisation à modifier les dangers ou inconvénients de cette installation.

Les dispositions des arrêtés ministériels existants relatifs aux prescriptions générales applicables aux installations classées soumises à déclaration sont applicables aux installations classées soumises à déclaration incluses dans l'établissement dès lors que ces installations ne font pas explicitement l'objet d'une dérogation établie par le présent arrêté préfectoral d'autorisation ou tout autre arrêté préfectoral complémentaire.

CHAPITRE 1.2. NATURE DES INSTALLATIONS

ARTICLE 1.2.1. INSTALLATIONS VISÉES PAR UNE RUBRIQUE DE LA NOMENCLATURE DES INSTALLATIONS CLASSÉES

N° de rubrique	Nature des installations	Niveau d'activité	Régime
2521.1	Centrale d'enrobage au bitume de matériaux routiers : 1. À chaud	Capacité nominale de production : 320 t/h	A
1520.2	Dépôts de Houille, coke, lignite, charbon de bois, goudron, asphalte, brais et matières bitumineuses. La quantité totale susceptible d'être présente dans l'installation étant : 2. Supérieure ou égale à 50 t, mais inférieure à 500 t	5 cuves de stockage de bitume de 80 t chacune, 2 cuves de liant de 40 t chacune : Capacité totale de l'installation 480 t	D
2515.2	Broyage, concassage, criblage, ensachage, pulvérisation, nettoyage, tamisage, mélange de pierres, cailloux, minerais et autres produits minéraux naturels ou artificiels ou de déchets non dangereux inertes. La puissance installée de l'ensemble des machines fixes concourant au fonctionnement de l'installation étant : 2. Supérieure à 40 kW, mais inférieure ou égale à 200 kW.	Puissance totale installée (tapis convoyeurs, malaxeur,...) : 100 kW	D
2517	Station de transit de produits minéraux ou de déchets non dangereux inertes autres que ceux visés par d'autres rubriques. La capacité de stockage étant : b) supérieure à 15 000 m ³ , mais inférieure ou égale à 75 000 m ³ .	Capacité de stockage de produits minéraux solides : 17 000 m ³ .	D
2640.2.b	Fabrication industrielle, emploi de Colorants et pigments organiques, minéraux et naturels : 2. Emploi. La quantité de matière utilisée étant : b. Supérieure ou égale à 200 kg/j, mais inférieure à 2 t/j	Quantité d'oxyde de fer rouge pouvant être utilisée 1,4 t/j	D
2920	Installation de compression fonctionnant à des pressions effectives supérieures à 10 ⁵ Pa et comprimant ou utilisant des fluides inflammables ou toxiques : la puissance absorbée étant supérieure à 10 MW	- 30 kW - 45 kW Puissance totale : 75 kW	NC
1220.3	Emploi et stockage d'Oxygène. La quantité totale susceptible d'être présente dans l'installation étant : 3. Supérieure ou égale à 2 t, mais inférieure à 200 t	Quantité maxi présente sur le site : 2 bouteilles d'oxygène (atelier) : 2 x 35 kg = 70 kg	NC

1418.3	Stockage ou emploi de l'Acétylène. La quantité totale susceptible d'être présente dans l'installation étant : 3. Supérieure ou égale à 100 kg, mais inférieure à 1 t	Quantité maxi présente sur le site : 2 bouteilles d'acétylène (atelier) : 2 x 3,5 kg = 7 kg	NC
1432.2.b	Stockage en réservoirs manufacturés de liquides inflammables. 2. Stockage de liquides inflammables visés à la rubrique 1430 : b) Représentant une capacité équivalente totale supérieure à 10 m ³ mais inférieure ou égale à 100 m ³ .	Une cuve aérienne de stockage de FOD de 10 m ³ . Capacité équivalente : 2 m³.	NC
1435.3	Stations-service : (...).Le volume annuel de carburant (liquides inflammables visés à la rubrique 1430 de la catégorie de référence distribué étant : 3. Supérieur à 100 m ³ mais inférieur ou égal à 3 500 m ³ .	Une pompe de distribution de FOD de débit 3,5 m ³ /h. Débit annuel équivalent = 48 m³/an	NC

Conformément à la circulaire du 6 mars 2007, les installations de combustion sont intégrées au sein de la rubrique 2521.

ARTICLE 1.2.2. EMBLACEMENT DE L'ÉTABLISSEMENT

Les installations autorisées sont situées sur les communes, parcelles et lieux-dits suivants :

Commune	Section	Parcelles	Surface
Mérignac	AM	N° 1	43 325 m ²

Les installations citées à l'article 1.2.1 ci-dessus sont reportées avec leurs références sur le plan de situation de l'établissement annexé au présent arrêté.

ARTICLE 1.2.3. CONSISTANCE DES INSTALLATIONS AUTORISÉES

L'établissement comprenant l'ensemble des installations classées et connexes, est :

- un parc à liants contenant :
 - citerne verticale réchauffés électriquement : 5 X 80 m³ de bitume pur ou de bitume élastomère ;
 - une citerne verticale réchauffé électriquement : 2 X 40 m³ de liant de synthèse et de liant végétal ;
- une tour d'enrobage contenant :
 - 1 silo de pigment (oxyde de fer rouge) de 50 m³ ;
 - 2 silos de filler calcaire (2 X 50 m³) ;
- une plate-forme d'agrégats en vrac au sol contenant :
 - 5 000 t d'agrégats destinées à la fabrication de graves traitées ;
 - 10 000 d'agrégats destinées à la fabrication de l'enrobé à chaud ;
 - 2 000 t d'agrégats pour le négoce de matériaux ;
- un hangar contenant :
 - des fibres de cellulose naturelles en sacs de 4 kg ;
 - des fûts d'huile moteur et des tonnelets d'huile réducteurs (460 l) ;
 - des fûts/cubitainer de tensio-actifs (1 200 l) ;
 - des fûts de liquide de refroidissements (220 l) ;
- une centrale graves traitées à proximité de :
 - un silo vertical de ciment (50 t) ;
 - un silo vertical de liants hydrauliques (50 m³) ;
- stockage dédié au FOD en citerne horizontale de 10 m³ ;
- autres stockages sur le site :
 - fûts de graisse, stockés dans la tour d'enrobage ;
 - dégraissant mécanique en bidon (60 l), rangés dans le magasin ;
- 10 cellules de dosage d'agrégats d'une capacité de 13 t et un débit de maximum 210 t/h ;
- Tambour sécheur équipé :
 - un tube rotatif de 2,5 m de diamètre et de 9 m de longueur
 - d'un brûleur industriel fermé à haute pression d'une puissance thermique maximal de 19,9 MW, dont le combustible utilisé est le gaz naturel.
- Dépoussiéreur : les fines récupérées dans le filtre sont recyclées dans le procédé ;
- Trémie de stockage des enrobés ;
- Circuit filler d'apport, dont la majorité provient du dépoussiéreur ;

- Dispositif de recyclage : équipement du poste pour recycler des enrobés anciens (concassage croûtes d'enrobés) :
 - un tube rotatif de 2,5 m de diamètre et de 8 m de longueur
 - d'un brûleur industriel fermé à haute pression d'une puissance thermique maximal de 10 MW, dont le combustible utilisé est le gaz naturel.

CHAPITRE 1.3. CONFORMITÉ AU DOSSIER DE DEMANDE D'AUTORISATION

Les installations et leurs annexes, objet du présent arrêté, sont disposées, aménagées et exploitées conformément aux plans et données techniques contenus dans les différents dossiers déposés par l'exploitant.

En tout état de cause, elles respectent par ailleurs les dispositions du présent arrêté, des arrêtés complémentaires et les réglementations autres en vigueur.

CHAPITRE 1.4. DURÉE DE L'AUTORISATION

La présente autorisation cesse de produire effet si l'installation n'a pas été mise en service dans un délai de trois ans ou n'a pas été exploitée durant deux années consécutives, sauf cas de force majeure.

CHAPITRE 1.5. MODIFICATIONS ET CESSATION D'ACTIVITÉ

ARTICLE 1.5.1. PORTER À CONNAISSANCE

Toute modification apportée par le demandeur aux installations, à leur mode d'utilisation ou à leur voisinage, et de nature à entraîner un changement notable des éléments du dossier de demande d'autorisation, est portée avant sa réalisation à la connaissance du Préfet avec tous les éléments d'appréciation.

ARTICLE 1.5.2. MISE À JOUR DE L'ÉTUDE D'IMPACT ET DE L'ÉTUDE DE DANGERS

Les études d'impact et de dangers sont actualisées à l'occasion de toute modification notable telle que prévue à l'article R512-33 du code de l'environnement. Ces compléments sont systématiquement communiqués au Préfet qui pourra demander une analyse critique d'éléments du dossier justifiant des vérifications particulières, effectuée par un organisme extérieur expert dont le choix est soumis à son approbation. Tous les frais engagés à cette occasion sont supportés par l'exploitant.

ARTICLE 1.5.3. ÉQUIPEMENTS ABANDONNÉS

Les équipements abandonnés ne sont pas maintenus dans les installations. Toutefois, lorsque leur enlèvement est incompatible avec les conditions immédiates d'exploitation, des dispositions matérielles interdiront leur réutilisation afin de garantir leur mise en sécurité et la prévention des accidents.

ARTICLE 1.5.4. TRANSFERT SUR UN AUTRE EMPLACEMENT

Tout transfert sur un autre emplacement des installations visées au Chapitre 1.2 du présent arrêté nécessite pour cet autre établissement selon le cas, une demande d'autorisation ou d'enregistrement ou une déclaration ou une information au préfet telle que définie à l'article R512-33 du Code de l'environnement.

ARTICLE 1.5.5. CHANGEMENT D'EXPLOITANT

Dans le cas où l'établissement change d'exploitant, le successeur fait la déclaration au Préfet dans le mois qui suit la prise en charge de l'exploitation. Les documents établissant les capacités techniques et financières du successeur sont joints à cette déclaration.

ARTICLE 1.5.6. CESSATION D'ACTIVITÉ

Sans préjudice des mesures de l'article R 512-39-1 du code de l'environnement pour l'application des articles R512-39-2 à R512-39-6, le site devra être mis dans un état compatible avec l'usage prévu par les documents d'urbanisme.

Lorsqu'une installation classée est mise à l'arrêt définitif, l'exploitant notifie au préfet la date de cet arrêt **trois mois au moins** avant celui-ci.

La notification prévue ci-dessus indique les mesures prises ou prévues pour assurer, dès l'arrêt de l'exploitation, la mise en sécurité du site. Ces mesures comportent notamment :

- l'évacuation ou l'élimination des produits dangereux, et, pour les installations autres que les installations de stockage de déchets, celle des déchets présents sur le site ;
- des interdictions ou limitations d'accès au site ;
- la suppression des risques d'incendie et d'explosion ;
- la surveillance des effets de l'installation sur son environnement.

En outre, l'exploitant doit placer le site de l'installation dans un état tel qu'il ne puisse porter atteinte aux intérêts mentionnés à l'article L. 511-1 et qu'il permette un usage futur du site déterminé selon l'usage prévu au premier alinéa du présent article.

CHAPITRE 1.6. DÉLAIS ET VOIES DE RECOURS

Le présent arrêté est soumis à un contentieux de pleine juridiction.

Il peut être déféré à la juridiction administrative :

- 1° Par les demandeurs ou exploitants, dans un délai de deux mois qui commence à courir du jour où lesdits actes leur ont été notifiés ;
- 2° Par les tiers, personnes physiques ou morales, les communes intéressées ou leurs groupements, en raison des inconvénients ou des dangers que le fonctionnement de l'installation présente pour les intérêts visés à l'article L. 511-1, dans un délai de un an à compter de la publication ou de l'affichage desdits actes, ce délai étant, le cas échéant, prolongé jusqu'à la fin d'une période de six mois suivant la mise en activité de l'installation.

Les tiers qui n'ont acquis ou pris à bail des immeubles ou n'ont élevé des constructions dans le voisinage d'une installation classée que postérieurement à l'affichage ou à la publication de l'arrêté autorisant l'ouverture de cette installation ou atténuant les prescriptions primitives ne sont pas recevables à déférer ledit arrêté à la juridiction administrative.

CHAPITRE 1.7. RESPECT DES AUTRES LÉGISLATIONS ET RÉGLEMENTATIONS

Les dispositions de cet arrêté préfectoral sont prises sans préjudice des autres législations et réglementations applicables, et notamment, le code civil, le code de l'urbanisme, le code du travail, le code de la santé publique, le code général des collectivités territoriales et la réglementation sur les équipements sous pression.

Les rappels de la réglementation nationale dans le présent arrêté se réfèrent à la réglementation en vigueur au jour de sa signature, sans préjudice des éventuelles modifications futures de cette réglementation.

Les droits des tiers sont et demeurent expressément réservés.

La présente autorisation ne vaut pas permis de construire.

CHAPITRE 1.8. ABROGATION DE PRESCRIPTIONS ANTÉRIEURES

Les prescriptions du présent arrêté se substituent à celles imposées par les arrêtés préfectoraux ci-dessous référencés :

- l'arrêté préfectoral en date du 14 janvier 1970 d'autorisation d'exploiter une centrale d'enrobage à chaud de capacité 120 t/h au nom de la société Bordelaise Matériaux Enrobés,
- l'arrêté préfectoral complémentaire en date du 25 septembre 1980 à la suite du changement du système de filtration des fumées (mise en place d'un filtre à manche),
- l'arrêté préfectoral en date du 21 février 1990 d'autorisation d'exploiter consécutif au remplacement de la centrale d'enrobage à chaud avec augmentation de la capacité de production à 240 t/h,

- l'arrêté préfectoral en date du 18 décembre 2008 de réactualisation des prescriptions consécutif aux différentes évolutions connues par le site depuis sa création.

TITRE 2 - GESTION DE L'ÉTABLISSEMENT

CHAPITRE 2.1. EXPLOITATION DES INSTALLATIONS

ARTICLE 2.1.1. OBJECTIFS GÉNÉRAUX

L'exploitant prend toutes les dispositions nécessaires dans la conception, l'aménagement, l'entretien et l'exploitation des installations pour :

- limiter la consommation d'eau, et limiter les émissions de polluants dans l'environnement ;
- gérer les effluents et déchets en fonction de leurs caractéristiques, ainsi que réduire les quantités rejetées ;
- prévenir en toutes circonstances, l'émission, la dissémination ou le déversement, chroniques ou accidentels, directs ou indirects, de matières ou substances qui peuvent présenter des dangers ou inconvénients pour la commodité de voisinage, la santé, la salubrité publique, l'agriculture, la protection de la nature et de l'environnement ainsi que pour la conservation des sites et des monuments.

ARTICLE 2.1.2. CONSIGNES D'EXPLOITATION

L'exploitant établit des consignes d'exploitation pour l'ensemble des installations comportant explicitement les vérifications à effectuer, en conditions d'exploitation normale, en périodes de démarrage, de dysfonctionnement ou d'arrêt momentané de façon à permettre, en toutes circonstances, le respect des dispositions du présent arrêté.

L'exploitation doit se faire sous la surveillance de personnes nommément désignées par l'exploitant et ayant une connaissance des dangers présentés par les équipements et produits stockés ou utilisés dans l'installation.

CHAPITRE 2.2. RYTHME DE FONCTIONNEMENT

En fonctionnement normal, les horaires d'ouverture des différentes installations de l'établissement sont compris dans une plage allant de 7h à 18h en hiver et de 6h à 18h en été, du lundi au vendredi inclus, hors jours fériés.

Tout fonctionnement sur la période de 22 h à 6 h, ainsi que les jours fériés est strictement interdit, sauf cas exceptionnels de production découlant d'impératifs mentionnés dans les marchés.

L'utilisation des installations en dehors des plages horaires de fonctionnement normal, doit faire l'objet d'une information préalable du maire et de l'inspection des installations classées.

CHAPITRE 2.3. RÉSERVES DE PRODUITS OU MATIÈRES CONSOMMABLES

L'établissement dispose de réserves suffisantes de produits ou matières consommables utilisés de manière courante ou occasionnelle pour assurer la protection de l'environnement tels que manches de filtre,...

CHAPITRE 2.4. INTÉGRATION DANS LE PAYSAGE

L'exploitant prend les dispositions appropriées qui permettent d'intégrer l'installation dans le paysage. En particulier, la clôture et ses abords sont tenus dégagés de toute broussaille. Des arbres à haute tige d'essence locale sont plantés en limite ouest du site afin de compléter l'écran végétal existant.

L'ensemble des installations est maintenu propre et entretenu en permanence.

L'exploitant prend les mesures nécessaires afin d'éviter la dispersion sur les voies publiques et les zones environnantes de poussières, fines, déchets,...

CHAPITRE 2.5. DANGER OU NUISANCES NON PRÉVENUS

Tout danger ou nuisance non susceptible d'être prévenu par les prescriptions du présent arrêté est immédiatement porté à la connaissance du Préfet par l'exploitant.

CHAPITRE 2.6. INCIDENTS OU ACCIDENTS

L'exploitant déclare **dans les meilleurs délais** à l'Inspection des installations classées les accidents ou incidents survenus du fait du fonctionnement de son installation qui sont de nature à porter atteinte aux intérêts mentionnés à l'article L.511-1 du code de l'environnement.

Un rapport d'accident ou, sur demande de l'Inspection des installations classées, un rapport d'incident est transmis par l'exploitant à l'Inspection des installations classées. Il précise notamment les circonstances et les causes de l'accident ou de l'incident, les effets sur les personnes et l'environnement, les mesures prises ou envisagées pour éviter un accident ou un incident similaire et pour en pallier les effets à moyen ou long terme.

Ce rapport est transmis sous **15 jours** à l'Inspection des installations classées.

CHAPITRE 2.7. RÉCAPITULATIF DES DOCUMENTS TENUS À LA DISPOSITION DE L'INSPECTION

L'exploitant établit et tient à jour un dossier comportant les documents suivants :

- le dossier de demande d'autorisation initial et ses compléments,
- les plans tenus à jour,
- les récépissés de déclaration et les prescriptions générales, en cas d'installations soumises à déclaration non couvertes par un arrêté d'autorisation,
- les arrêtés préfectoraux relatifs aux installations soumises à autorisation, pris en application de la législation relative aux installations classées pour la protection de l'environnement,
- et tous les documents, enregistrements, résultats de vérification et registres répertoriés dans le présent arrêté.

Si ces documents sont conservés sous forme informatique, des dispositions sont prises pour la sauvegarde des données.

Ce dossier doit être tenu à la disposition de l'Inspection des installations classées **sur le site**.

Les éléments du dossier qui ne correspondent plus à l'état actuel de l'établissement, tels que les rapports de vérification annuels des années antérieures sont conservés 5 années au minimum.

CHAPITRE 2.8. RÉCOLEMENT AUX PRESCRIPTIONS DE L'ARRÊTÉ

Sous un an à compter de la notification du présent arrêté, l'exploitant procède à un récolement de l'arrêté préfectoral réglementant ses installations.

Il doit conduire pour chaque prescription réglementaire, à vérifier sa compatibilité avec les caractéristiques constructives des installations et les procédures opérationnelles existantes. Une traçabilité en est tenue. Son bilan accompagné le cas échéant d'un échéancier de résorption des écarts, est transmis à l'Inspection des installations Classées.

L'exploitant met ensuite en place une organisation appropriée permettant de s'assurer en permanence du respect des dispositions de l'arrêté préfectoral d'autorisation.

CHAPITRE 2.9. RÉCAPITULATIF DES DOCUMENTS À TRANSMETTRE À L'INSPECTION

L'exploitant transmet notamment à l'Inspection les documents suivants :

Article	Contrôle à effectuer	Périodicité minimale du contrôle	Délai de la transmission
Article 9.2.1	Contrôle des rejets atmosphériques	Selon périodicités définies au chapitre 9.	Annuelle.
Article 9.2.2	Contrôle des rejets aqueux	Selon périodicités définies au chapitre 9.	
Article 9.2.3	Contrôle des niveaux sonores	Six mois à compter de la date de mise en service des installations puis sur demande de l'Inspection	

Article	Document à transmettre	Périodicité / échéance
Article 1.5.6	Notification de mise à l'arrêt définitif	3 mois avant la date de cessation d'activité
Chapitre 2.8	Récolement aux prescriptions de l'arrêté	Dans le délai d'un an à compter de la notification de l'arrêté
Article 7.2.4.1	Étude d'analyse du risque foudre et de l'étude technique qui en découle	Dans un délai de 6 mois à compter de la notification de l'arrêté
Article 7.5.4	Attestation de conformité des poteaux d'incendie	Dans les quinze jours à compter de la notification de l'arrêté

TITRE 3 - PRÉVENTION DE LA POLLUTION ATMOSPHÉRIQUE

CHAPITRE 3.1. CONCEPTION DES INSTALLATIONS

ARTICLE 3.1.1. DISPOSITIONS GÉNÉRALES

L'exploitant prend toutes les dispositions nécessaires dans la conception, l'exploitation et l'entretien des installations de manière à limiter les émissions à l'atmosphère, y compris diffuses, notamment par la mise en œuvre de technologies propres, le développement de techniques de valorisation, la collecte sélective et le traitement des effluents en fonction de leurs caractéristiques et la réduction des quantités rejetées en optimisant notamment l'efficacité énergétique.

Les installations de traitement d'effluents gazeux doivent être conçues, exploitées et entretenues de manière :

- à faire face aux variations de débit, température et composition des effluents,
- à réduire au minimum leur durée de dysfonctionnement et d'indisponibilité.

Si une indisponibilité est susceptible de conduire à un dépassement des valeurs limites imposées, l'exploitant prend les dispositions nécessaires pour réduire la pollution émise en réduisant ou en arrêtant les installations concernées.

Les consignes d'exploitation de l'ensemble des installations comportent explicitement les contrôles à effectuer, en marche normale et à la suite d'un arrêt pour travaux de modification ou d'entretien, de façon à permettre en toute circonstance le respect des dispositions du présent arrêté.

Le brûlage à l'air libre est interdit à l'exclusion des essais incendie. Dans ce cas, les produits brûlés sont identifiés en qualité et quantité.

ARTICLE 3.1.2. ODEURS

Les dispositions nécessaires sont prises pour que l'établissement ne soit pas à l'origine de gaz odorants, susceptibles d'incommoder le voisinage, de nuire à la santé ou à la sécurité publique.

À la demande de l'Inspection des installations classées et dans les délais qu'elle fixe, l'exploitant réalise une campagne d'évaluation de l'impact olfactif de l'installation afin de permettre une meilleure prévention des nuisances.

Les dispositions nécessaires sont prises pour éviter en toute circonstance l'apparition de conditions d'anaérobiose dans des bassins de stockage ou de traitement ou dans des canaux à ciel ouvert. Les bassins, canaux, stockage et traitement des boues susceptibles d'émettre des odeurs sont couverts autant que possible et si besoin ventilés.

Un système de captage des fumées au chargement dans le but de traiter les odeurs et ainsi réduire l'impact olfactif de l'activité est réalisé, dans le délai de vingt-quatre (24) mois à compter de la notification du présent arrêté.

ARTICLE 3.1.3. VOIES DE CIRCULATION

Sans préjudice des règlements d'urbanisme, l'exploitant doit prendre les dispositions nécessaires pour prévenir les envols de poussières et de matières diverses :

- les voies de circulation et aires de stationnement des véhicules sont aménagées (formes de pente, revêtement, etc.), et convenablement nettoyées,
- les véhicules sortant de l'installation n'entraînent pas de dépôt de poussière ou de boue sur les voies de circulation. Pour cela des dispositions telles que le lavage des roues des véhicules sont prévues en cas de besoin.

Des dispositions équivalentes peuvent être prises en lieu et place de celles-ci.

ARTICLE 3.1.4. ÉMISSIONS DIFFUSES ET ENVOLS DE POUSSIÈRES

Les stockages de produits pulvérulents sont confinés (récipients, silos, bâtiments fermés) et les installations de manipulation, transvasement, transport de produits pulvérulents sont, sauf impossibilité technique démontrée, munies de dispositifs de capotage et d'aspiration permettant de réduire les envols de poussières. Si nécessaire, les dispositifs d'aspiration sont raccordés à une installation de dépoussiérage en vue de respecter les dispositions du présent arrêté. Les équipements et aménagements correspondants satisfont par ailleurs la prévention des risques d'incendie et d'explosion.

CHAPITRE 3.2. CONDITIONS DE REJET

ARTICLE 3.2.1. DISPOSITIONS GÉNÉRALES

Les points de rejet dans le milieu naturel doivent être en nombre aussi réduit que possible. Tout rejet non prévu au présent chapitre ou non conforme à ses dispositions est interdit. La dilution des rejets atmosphériques est interdite.

Les ouvrages de rejet doivent permettre une bonne diffusion dans le milieu récepteur.

Les rejets à l'atmosphère sont, dans toute la mesure du possible, collectés et évacués, après traitement éventuel, par l'intermédiaire de cheminées pour permettre une bonne diffusion des rejets. L'emplacement de ces conduits est tel qu'il ne peut y avoir à aucun moment siphonnage des effluents rejetés dans les conduits ou prises d'air avoisinant.

La forme des conduits, notamment dans leur partie la plus proche du débouché à l'atmosphère, est conçue de façon à favoriser au maximum l'ascension des gaz dans l'atmosphère. La partie terminale de la cheminée peut comporter un convergent réalisé suivant les règles de l'art lorsque la vitesse d'éjection est plus élevée que la vitesse choisie pour les gaz dans la cheminée. Les contours des conduits ne présentent pas de point anguleux et la variation de la section des conduits au voisinage du débouché est continue et lente.

Les poussières, gaz polluants ou odeurs sont, dans la mesure du possible, captés à la source et canalisés, sans préjudice des règles relatives à l'hygiène et à la sécurité des travailleurs.

Les conduits d'évacuation des effluents atmosphériques nécessitant un suivi, dont les points de rejet sont repris ci-après, doivent être aménagés (plate-forme de mesure, orifices, fluides de fonctionnement, emplacement des appareils, longueur droite pour la mesure des particules) de manière à permettre des mesures représentatives des émissions de polluants à l'atmosphère, dans le respect notamment de la norme NF EN 13 284-1.

La norme NF X 44-052 est remplacée par la NF EN 13 284-1. Elle ne concerne que les points de prélèvement. Elle préconise un échantillonnage « dans une section de conduit droit (de préférence verticale) ayant une forme et une aire de section constantes. Le plan d'échantillonnage doit être situé le plus loin possible en aval ou en amont de tout élément qui pourrait perturber l'écoulement »

Ces points doivent être aménagés de manière à être aisément accessibles et permettre des interventions en toute sécurité. Toutes les dispositions doivent également être prises pour faciliter l'intervention d'organismes extérieurs à la demande de l'Inspection des installations classées.

ARTICLE 3.2.2. CONDUITS ET INSTALLATIONS RACCORDÉES

N° de conduit	Installations raccordées	Puissance	Combustible	Autres caractéristiques
1	Brûleur du sécheur principal	19,9MW	Gaz Naturel	Le brûleur du sécheur principal est destiné au chauffage des agrégats ou granulats
1	Brûleur du sécheur des recyclés	10 MW	Gaz Naturel	Le brûleur du sécheur des recyclés est dédié au chauffage des agrégats d'enrobés récupérés lors des démolitions de chaussées

ARTICLE 3.2.3. CONDITIONS GÉNÉRALES DE REJET

Conduit	Hauteur	Débit nominal	Vitesse nominale d'éjection
1	25	77 000 Nm ³ /h	8 m/s

Le débit des effluents gazeux est exprimé en mètres cubes par heure rapportés à des conditions normalisées de température (273 kelvins) et de pression (101,3 kilopascals), sur gaz humides.

ARTICLE 3.2.4. VALEURS LIMITES D'ÉMISSION DANS LES REJETS ATMOSPHÉRIQUES

Les rejets issus des installations doivent respecter les valeurs limites en flux et concentration, les volumes de gaz étant rapportés à des conditions normalisées de température (273 °K) et de pression (101,3 kPa) sur gaz humides et à une teneur en O₂ précisée dans les articles ci-après.

Les valeurs limites d'émission s'appliquent à tous les régimes de fonctionnement stabilisés à l'exception des périodes de démarrage, de ramonage, de calibrage et de mise à l'arrêt des installations. Ces périodes sont aussi limitées dans le temps que possible. Les émissions de polluants durant ces périodes devront être estimées.

Article 3.2.4.1 Valeurs limites d'émission pour l'installation de rejets issus des brûleurs des sècheurs, point de rejet n°1

Les concentrations et flux sont rapportés à une teneur en O₂ de 17 %.

Paramètre	Concentration	Flux annuel autorisé	Flux horaire maximal
Poussières	20 mg/Nm³	1 696 kg/an	1 540 g/h
SO ₂	35 mg/Nm³	2 965 kg/an	2 695 g/h
NOx (en équivalent NO ₂)	100 mg/Nm³	8 470 kg/an	7 700 g/h
COV	110 mg/Nm³	9 317 kg/an	8 470 g/h

Article 3.2.4.2 Gestion des épisodes de pollution atmosphérique sur l'agglomération ou le département

L'exploitant élabore un plan d'action en cas de déclenchement par le Préfet des procédures de gestions des épisodes de pollution atmosphérique, sur l'agglomération ou le département, prévues par les arrêtés du 28/07/2006 et 14/12/2011 susvisés.

Ce plan d'action organise de manière proportionné et gradué les mesures à prendre selon le type de polluant concerné et le seuil de déclenchement.

Ce plan abordera notamment des mesures telles que l'information du personnel, le décalage de certaines activités génératrices du polluant concerné ou précurseur de la formation d'un autre polluant, la diminution d'activité générant le polluant concerné ou précurseur de la formation d'un autre polluant.

Ce plan d'action est tenu à la disposition de l'inspection des installations classées.

TITRE 4 - PROTECTION DES RESSOURCES EN EAUX ET DES MILIEUX AQUATIQUES

CHAPITRE 4.1. PRÉLÈVEMENTS ET CONSOMMATIONS D'EAU

ARTICLE 4.1.1. ORIGINE DES APPROVISIONNEMENTS EN EAU

Les prélèvements d'eau qui ne s'avèrent pas liés à la lutte contre un incendie, aux exercices de secours, à l'arrosage ou à un usage sanitaire, sont autorisés dans les quantités suivantes :

Origine de la ressource	Prélèvement maximal
Réseau d'eau potable public	2 500 m ³

ARTICLE 4.1.2. UTILISATION

Les autres prélèvements du réseau d'eau potable public permettent l'alimentation uniquement des usages domestique.

ARTICLE 4.1.3. PROTECTION DES RÉSEAUX D'EAU POTABLE ET DES MILIEUX DE PRÉLÈVEMENT

Un ou plusieurs réservoirs de coupure ou bacs de disconnexion ou tout autre équipement présentant des garanties équivalentes sont installés afin d'isoler les réseaux d'eaux industrielles et pour éviter des retours de substances dans les réseaux d'adduction d'eau publique ou dans les milieux de prélèvement.

Un dispositif de comptage permet de connaître les volumes d'eau prélevés. Il fait l'objet d'un relevé **au moins mensuel**.

CHAPITRE 4.2. COLLECTE DES EFFLUENTS AQUEUX

ARTICLE 4.2.1. DISPOSITIONS GÉNÉRALES

Tous les effluents aqueux sont canalisés. Tout rejet d'effluent liquide directement au milieu naturel est interdit.

A l'exception des cas accidentels où la sécurité des personnes ou des installations serait compromise, il est interdit d'établir des liaisons directes entre les réseaux de collecte des effluents devant subir un traitement ou être détruits et le milieu récepteur.

Les réseaux de collecte sont conçus pour évacuer séparément chacune des diverses catégories d'eaux polluées issues des activités ou sortant des ouvrages d'épuration interne vers les traitements appropriés avant d'être évacuées vers le milieu récepteur autorisé à les recevoir.

ARTICLE 4.2.2. PLAN DES RÉSEAUX

Un schéma de tous les réseaux d'alimentation et de collecte et un plan des égouts sont établis par l'exploitant, régulièrement mis à jour, notamment après chaque modification notable, et datés. Ils sont tenus à la disposition de l'Inspection des installations classées ainsi que des services d'incendie et de secours.

Le plan des réseaux d'alimentation et de collecte doit notamment faire apparaître :

- l'origine et la distribution de l'eau d'alimentation,
- les dispositifs de protection de l'alimentation (bac de disconnexion, implantation des disconnecteurs ou tout autre dispositif permettant un isolement des réseaux,...)
- les secteurs collectés et les réseaux associés
- les ouvrages de toutes sortes (vannes, compteurs...)
- les ouvrages d'épuration interne avec leurs points de contrôle et les points de rejet de toute nature (interne ou au milieu).

ARTICLE 4.2.3. ENTRETIEN ET SURVEILLANCE

Les réseaux de collecte des effluents sont conçus et aménagés de manière à être curables, étanches et résister dans le temps aux actions physiques et chimiques des effluents ou produits susceptibles d'y transiter.

L'exploitant s'assure par des contrôles appropriés et préventifs de leur bon état et de leur étanchéité.

Les différentes canalisations accessibles sont repérées conformément aux règles en vigueur.

Les canalisations de transport de substances et préparations dangereuses à l'intérieur de l'établissement sont aériennes.

ARTICLE 4.2.4. PROTECTION DES RÉSEAUX INTERNES À L'ÉTABLISSEMENT

Les effluents aqueux rejetés par les installations ne sont pas susceptibles de dégrader les réseaux d'égouts ou de dégager des produits toxiques ou inflammables dans ces égouts, éventuellement par mélange avec d'autres effluents.

Article 4.2.4.1 Protection contre des risques spécifiques

Les collecteurs véhiculant des eaux polluées par des liquides inflammables ou susceptibles de l'être, sont équipés d'une protection efficace contre le danger de propagation de flammes.

Par les réseaux d'assainissement de l'établissement ne transite aucun effluent issu d'un réseau collectif externe ou d'un autre site industriel.

Article 4.2.4.2 Isolement avec les milieux

Un système doit permettre l'isolement des réseaux d'assainissement et des réseaux d'eaux de ruissellement de l'établissement par rapport à l'extérieur. Ces dispositifs sont maintenus en état de marche, signalés et actionnables en toute circonstance localement et/ou à partir d'un poste de commande. Leur entretien préventif et leur mise en fonctionnement sont définis par consigne.

CHAPITRE 4.3. TYPES D'EFFLUENTS, OUVRAGES D'ÉPURATION ET REJETS AU MILIEU

ARTICLE 4.3.1. GÉNÉRALITÉS

Les effluents pollués ne contiennent pas de substances de nature à gêner le bon fonctionnement des ouvrages de traitement.

La dilution des effluents est interdite. En aucun cas elle ne doit constituer un moyen de respecter les valeurs seuils de rejets fixées par le présent arrêté. Il est interdit d'abaisser les concentrations en substances polluantes des rejets par simples dilutions autres que celles résultant du rassemblement des effluents normaux de l'établissement ou celles nécessaires à la bonne marche des installations de traitement.

Les rejets directs ou indirects d'effluents dans la (les) nappe (s) d'eaux souterraines ou vers les milieux de surface non visés par le présent arrêté sont interdits.

ARTICLE 4.3.2. GESTION DES OUVRAGES DE TRAITEMENT

La conception et la performance des installations de traitement (ou de pré-traitement) des effluents aqueux permettent de respecter les valeurs limites imposées au rejet par le présent arrêté. Elles sont entretenues, exploitées et surveillées de manière à réduire au minimum les durées d'indisponibilité ou à faire face aux variations des caractéristiques des effluents bruts (débit, température, composition...) y compris à l'occasion du démarrage ou d'arrêt des installations.

Si une indisponibilité ou un dysfonctionnement des installations de traitement est susceptible de conduire à un dépassement des valeurs limites imposées, l'exploitant prend les dispositions nécessaires pour réduire la pollution émise soit en réduisant ou en arrêtant les installations concernées, soit en confinant l'effluent à traiter.

Les dispositions nécessaires doivent être prises pour limiter les odeurs provenant du traitement des effluents ou dans les canaux à ciel ouvert (conditions anaérobies notamment).

ARTICLE 4.3.3. POINTS DE REJET

Article 4.3.3.1 Aménagement des points de rejet

Les dispositifs de rejet des effluents liquides sont aménagés de manière à réduire autant que possible la perturbation apportée au milieu récepteur, aux abords du point de rejet, en fonction de l'utilisation de l'eau à proximité immédiate et à l'aval de celui-ci.

Ils doivent, en outre, permettre une bonne diffusion des effluents dans le milieu récepteur.

Article 4.3.3.2 Aménagement des points de prélèvements

Sur chaque ouvrage de rejet d'effluents liquides est prévu un point de prélèvement d'échantillons et des points de mesure (débit, température, concentration en polluant,...).

Ces points sont aménagés de manière à être aisément accessibles et permettre des interventions en toute sécurité. Toutes les dispositions doivent également être prises pour faciliter les interventions d'organismes extérieurs à la demande de l'Inspection des installations classées.

Les agents des services publics, notamment ceux chargés de la Police des eaux, doivent avoir libre accès aux dispositifs de prélèvement qui équipent les ouvrages de rejet vers le milieu récepteur.

Ces points sont implantés dans une section dont les caractéristiques (rectitude de la conduite à l'amont, qualité des parois, régime d'écoulement) permettent de réaliser des mesures représentatives de manière à ce que la vitesse n'y soit pas sensiblement ralentie par des seuils ou obstacles situés à l'aval et que l'effluent soit suffisamment homogène.

Article 4.3.3.3 Emplacements des points de rejet

Référence du point de rejet vers le milieu récepteur	n°1
Nature des effluents	eaux domestiques
Exutoire du rejet	réseau eaux usées
Station de traitement collective	station d'épuration urbaine de Eysines, (Cantinolle 2 : 0533162V005)

Référence du point de rejet vers le milieu récepteur	n°2
Coordonnées	Sud du site
Nature des effluents	eaux pluviales de ruissellement de la surface étanche de 500 m ² .
Exutoire du rejet	milieu naturel : fossé périphérique sud
Milieu naturel récepteur	Bassin versant du ruisseau du Haillan (code : FRFRR51 3)

Référence du point de rejet vers le milieu récepteur	n°3
Coordonnées	Ouest du site
Nature des effluents	eaux pluviales de ruissellement de la surface étanche de 4 230 m ² .
Débit maximal journalier (m ³ /j)	109,728
Débit maximum horaire (m ³ /h)	4,572
Exutoire du rejet	réseau eaux pluviales de la CUB
Traitement avant rejet	Bassin de régulation de 190 m ³ et un séparateur hydrocarbure
Milieu naturel récepteur	Bassin versant du ruisseau du Haillan (code : FRFRR51 3)

Référence du point de rejet vers le milieu récepteur	n°4
Coordonnées	Est du site
Nature des effluents	eaux pluviales de ruissellement de la surface étanche de 4 480 m ²
Débit maximal journalier (m ³ /j)	115,776
Débit maximum horaire (m ³ /h)	4,828
Exutoire du rejet	milieu naturel : fossé périphérique Est
Traitement avant rejet	Bassin de régulation de 200 m ³ et un séparateur hydrocarbure
Milieu naturel récepteur	Bassin versant du ruisseau du Haillan (code : FRFRR51 3)

ARTICLE 4.3.4. CONDITIONS DE REJET DANS LE MILIEU RÉCEPTEUR

Article 4.3.4.1 Caractéristiques générales des rejets

Les effluents rejetés doivent être exempts :

- de matières flottantes ;
- de produits susceptibles de dégager, en égout ou dans le milieu naturel, directement ou indirectement, des gaz ou vapeurs toxiques, inflammables ou odorantes ;
- de tout produit susceptible de nuire à la conservation des ouvrages, ainsi que des matières déposables ou précipitables qui, directement ou indirectement, sont susceptibles d'entraver le bon fonctionnement des ouvrages.

Les effluents doivent également respecter les caractéristiques suivantes :

- Température inférieure à 30°C ;
- pH : compris entre 5,5 et 8,5 ;
- Couleur : modification de la coloration du milieu récepteur mesurée en un point représentatif de la zone de mélange inférieure à 100 mg de Pt par litre (conformément à la norme NF EN ISO 7887).

Article 4.3.4.2 Rejet des eaux pluviales

La superficie maximale des surfaces imperméabilisées de l'établissement est de 9 210 m².

Les eaux pluviales de voiries sont canalisées et transitent par un débourbeur / déshuileur d'une capacité minimale de 50 L/s.

Toutes les eaux de ruissellement, du rejet fossé coté Est et du rejet réseau communal coté Ouest, sont canalisées vers un bassin de régulation non étanche d'un volume minimum, respectivement de 200 m³ et 190 m³, conçu, aménagé et exploité de façon à permettre un débit de rejet maximum, respectivement de 1,34 L/s et 1,27 L/s pour l'ensemble de l'établissement en cas de pluie décennale, conformément aux données techniques du dossier de demande d'autorisation d'exploiter susvisé.

L'eau recueillie dans ce bassin peut, au besoin, alimenter les réserves incendie.

Article 4.3.4.3 Cas des eaux pluviales susceptibles d'être polluées

En cas de risque de pollution des eaux de ruissellement, celles-ci sont retenues dans les installations de collecte et analysées. Les eaux pluviales polluées sont éliminées par les filières de traitement des déchets appropriées ou, le cas échéant, par les installations de traitement des eaux de l'établissement. En l'absence de pollution, elles peuvent être évacuées vers le milieu récepteur dans les limites autorisées par le présent arrêté.

Il est interdit d'établir des liaisons directes entre les réseaux de collecte des eaux pluviales et les réseaux de collecte des effluents pollués ou susceptibles d'être pollués.

Article 4.3.4.4 Valeurs limites d'émissions dans le milieu récepteur

Eaux pluviales de ruissellement, points de rejets n°3

Paramètre	Concentration instantanée maximale (mg/L)	Concentration moyenne maximale (mg/L)	Flux maximum
MES	35	21 (moyenne journalière)	2,3 kg/j
DBO5	100	10 (moyenne journalière)	1 kg/j
DCO	300	50 (moyenne journalière)	5,5 kg/j
Hydrocarbures totaux	10	1 (moyenne journalière)	110 g/j

Eaux pluviales de ruissellement, points de rejets n°4

Paramètre	Concentration instantanée maximale (mg/L)	Concentration moyenne maximale (mg/L)	Flux maximum
MES	35	21 (moyenne journalière)	2,4 kg/j
DBO5	100	10 (moyenne journalière)	1,1 kg/j
DCO	300	50 (moyenne journalière)	5,8 kg/j
Hydrocarbures totaux	10	1 (moyenne journalière)	115 g/j

TITRE 5 - DÉCHETS

CHAPITRE 5.1. PRINCIPES DE GESTION

ARTICLE 5.1.1. LIMITATION DE LA PRODUCTION DE DÉCHETS

L'exploitant prend toutes les dispositions nécessaires dans la conception, l'aménagement, et l'exploitation de ses installations pour assurer une bonne gestion des déchets de son entreprise et en limiter la production, en quantité comme en nocivité.

ARTICLE 5.1.2. SÉPARATION DES DÉCHETS

L'exploitant effectue à l'intérieur de son établissement la séparation des déchets (dangereux ou non) de façon à faciliter leur traitement ou leur élimination dans les filières adaptées conformément à la réglementation.

Tout mélange de déchets dangereux et non dangereux est interdit.

ARTICLE 5.1.3. ENTREPOSAGE INTERNES DES DÉCHETS

Les déchets et résidus produits, entreposés dans l'établissement, avant leur traitement ou leur élimination, doivent l'être dans des conditions ne présentant pas de risques de pollution (prévention d'un lessivage par des eaux météoriques, d'une pollution des eaux superficielles et souterraines, des envols et des odeurs) pour les populations avoisinantes et l'environnement.

Les stockages temporaires, avant recyclage ou élimination des déchets spéciaux, sont réalisés sur des cuvettes de rétention étanches et protégés des eaux météoriques.

ARTICLE 5.1.4. ÉLIMINATION DES DÉCHETS

Les déchets qui ne peuvent pas être valorisés sont éliminés dans des installations réglementées conformément au code de l'environnement. L'exploitant est en mesure d'en justifier l'élimination sur demande de l'Inspection des installations classées.

L'exploitant met en place un registre caractérisant et quantifiant tous les déchets dangereux générés par ses activités et en recensant les expéditions et les filières d'élimination, conformément à l'article R.541-43 du Code de l'environnement et dans la forme prévue par l'arrêté ministériel du 29 février 2012, fixant le contenu des registres. Ce registre est conservé pendant au moins cinq ans, et est tenu à la disposition de l'Inspection des installations classées.

Toute élimination de déchets dans l'enceinte de l'établissement (brûlage à l'air libre, mise en dépôt à titre définitif) est interdite.

ARTICLE 5.1.5. TRANSPORT

Chaque lot de déchets dangereux expédié vers l'extérieur doit être accompagné du bordereau de suivi établi en application de l'arrêté ministériel du 29 juillet 2005, relatif au bordereau de suivi des déchets dangereux mentionné à l'article R.541-45 du code de l'environnement.

Les opérations de transport de déchets doivent respecter les dispositions des articles R 541-50 à R 541-64 et R 541-79 du code de l'environnement relatif au transport par route au négoce et au courtage de déchets. La liste mise à jour des transporteurs utilisés par l'exploitant, est tenue à la disposition de l'Inspection des installations classées.

L'importation ou l'exportation de déchets ne peut être réalisée qu'après accord des autorités compétentes en application du règlement (CE) n° 1013/2006 du Parlement européen et du Conseil du 14 juin 2006 concernant les transferts de déchets.

CHAPITRE 5.2. DÉCHETS PRODUITS PAR L'ÉTABLISSEMENT

Les natures des principaux déchets générés par le fonctionnement normal des installations et leurs types d'élimination sont mentionnés dans le tableau ci-dessous. Les quantités produites sont issues du dossier de demande d'autorisation d'exploiter susvisé et rappelées à titre indicatif.

Type de déchets	Codes des déchets	Nature des déchets	Production totale annuelle	Type d'élimination	Filière
Déchets non dangereux	15.0103	Palette de bois	1,3 t	Valorisation matière	
	15.01.02	Emballage plastiques	0,3 t	Valorisation énergie	
	15.01.01	Cartons	0,7 t	Valorisation matière	
	17.04.05	Ferrailles	4 t	Valorisation matière	
	20.03.01	Déchets ménagers et assimilés	0,7 t	Traitement	Enfouissement / incinération
	17.03.02	Bitume pâteux	0,7 t	Traitement	Incineration
Déchets dangereux	13.02.08*	Huiles moteur usagées	0,7 t	Valorisation énergie	
	15.02.02*	Filtres à huiles et carburants	0,3 t	Valorisation énergie	
	15.02.02*	Chiffons souillés	1,3 t	Valorisation énergie	
	13.05.02* 13.05.07*	Boues et eau mélangée à des hydrocarbures provenant du séparateur à hydrocarbures	1 t	Traitement	Incineration
	12.01.12*	Graisse	0,07 t	Valorisation énergie	
	14.06.03	Aérosols	0,3 t	Valorisation énergie	
	10.01.18*	Manche du filtre	1 t (moyenne sur 5 ans)	Traitement	

Pour chaque nature de déchet visée ci-dessus, l'exploitant doit procéder à un type d'élimination au moins aussi souhaitable que ceux mentionnés dans le tableau ; à savoir, de plus au moins souhaitable : pas de déchet ; valorisation matière ; valorisation énergie ; traitement (destruction ou stockage ultime).

Toute production de déchets notablement supérieure aux valeurs mentionnées dans le dossier de demande d'autorisation d'exploiter susvisé constitue une modification de l'exploitation de l'installation autorisée et doit à ce titre être signalée préalablement au préfet.

TITRE 6 - PRÉVENTION DES NUISANCES SONORES ET DES VIBRATIONS

CHAPITRE 6.1. DISPOSITIONS GÉNÉRALES

ARTICLE 6.1.1. AMÉNAGEMENTS

L'installation est construite, équipée et exploitée de façon que son fonctionnement ne puisse être à l'origine de bruits transmis par voie aérienne ou solidienne, de vibrations mécaniques susceptibles de compromettre la santé ou la sécurité du voisinage ou de constituer une nuisance pour celle-ci.

Les prescriptions de l'arrêté du 23 janvier 1997, relatif à la limitation des bruits émis dans l'environnement par les installations relevant du livre V – titre I du Code de l'Environnement, ainsi que les règles techniques annexées à la circulaire du 23 juillet 1986, relative aux vibrations mécaniques émises dans l'environnement par les installations classées sont applicables.

ARTICLE 6.1.2. VÉHICULES ET ENJINS

Les véhicules de transport, les matériels de manutention et les engins de chantier utilisés à l'intérieur de l'établissement, et susceptibles de constituer une gêne pour le voisinage, sont conformes à la réglementation en vigueur, notamment les articles R 571-1 à R 571-24 du code de l'environnement.

ARTICLE 6.1.3. APPAREILS DE COMMUNICATION

L'usage de tout appareil de communication par voie acoustique (sirènes, avertisseurs, haut-parleurs ...) gênant pour le voisinage est interdit sauf si leur emploi est exceptionnel et réservé à la prévention ou au signalement d'incidents graves ou d'accidents.

CHAPITRE 6.2. NIVEAUX ACOUSTIQUES

ARTICLE 6.2.1. VALEURS LIMITES D'ÉMERGENCE

Niveau de bruit ambiant existant dans les zones à émergence réglementée (incluant le bruit de l'établissement)	Émergence admissible pour la période allant de 7h à 22h, sauf dimanches et jours fériés	Émergence admissible pour la période allant de 22h à 7h, ainsi que les dimanches et jours fériés
Supérieur à 35 dB (A) et inférieur ou égal à 45 dB (A)	6 dB(A)	4 dB(A)
Supérieur à 45 dB (A)	5 dB(A)	3 dB(A)

ARTICLE 6.2.2. NIVEAUX LIMITES DE BRUIT

Les niveaux limites de bruit ne doivent pas dépasser, aux points de mesure spécifiés dans le plan annexé à l'arrêté, les valeurs suivantes :

Période	de 7h à 22h, (sauf dimanches et jours fériés)	de 22h à 7h, (ainsi que dimanches et jours fériés)
Volume sonore maximal		
Point « 1 »	65 dB(A)	55 dB(A)
Point « 2 »	62 dB(A)	60 dB(A)
Point « 3 »	70 dB(A)	60 dB(A)

CHAPITRE 6.3. VIBRATIONS

En cas d'émissions de vibrations mécaniques gênantes pour le voisinage ainsi que pour la sécurité des biens ou des personnes, les points de contrôle, les valeurs des niveaux limites admissibles ainsi que la mesure des niveaux vibratoires émis seront déterminés suivant les spécifications des règles techniques annexées à la circulaire ministérielle n° 23 du 23 juillet 1986, relative aux vibrations mécaniques émises dans l'environnement par les installations classées.

TITRE 7 - PRÉVENTION DES RISQUES TECHNOLOGIQUES

CHAPITRE 7.1. CARACTÉRISATION DES RISQUES

ARTICLE 7.1.1. INVENTAIRE DES SUBSTANCES OU PRÉPARATIONS DANGEREUSES PRÉSENTES DANS L'ÉTABLISSEMENT

L'inventaire et l'état des stocks des substances ou préparations dangereuses susceptibles d'être présentes dans l'établissement (nature, état physique, quantité, emplacement) en tenant compte des phrases de risques codifiées par la réglementation en vigueur est constamment tenu à jour.

ARTICLE 7.1.2. ZONAGE INTERNES À L'ÉTABLISSEMENT

L'exploitant identifie les zones de l'établissement, susceptibles d'être à l'origine d'incendie, d'émanations toxiques ou d'explosion de par la présence de substances ou préparations dangereuses stockées ou utilisées ou d'atmosphères nocives ou explosibles pouvant survenir soit de façon permanente ou semi-permanente.

Ces zones sont matérialisées par des moyens appropriés et reportées sur un plan tenu à jour et mis à disposition de l'Inspection.

La nature exacte du risque et les consignes à observer sont indiquées à l'entrée de ces zones et, en tant que de besoin, rappelées à l'intérieur de celles-ci. Ces consignes sont incluses dans les plans de secours s'ils existent.

ARTICLE 7.1.3. ORGANISATION DE LA PRÉVENTION DES RISQUES

L'exploitant définit et met en œuvre, à partir notamment de l'étude d'impact et l'étude des dangers, une organisation permettant de garantir la prévention des risques présentés par ses installations.

Cette organisation est déclinée tant sur le plan des moyens humains (habilitation, formations, ...) que matériels (contrôles et essais périodiques, maintenance préventive et curative, procédure en cas d'indisponibilité, ...). Elle doit pouvoir être présentée à l'Inspection des installations classées.

CHAPITRE 7.2. INFRASTRUCTURES ET INSTALLATIONS

ARTICLE 7.2.1. ACCÈS ET CIRCULATION DANS L'ÉTABLISSEMENT

L'exploitant fixe les règles de circulation applicables à l'intérieur de l'établissement. Les règles sont portées à la connaissance des intéressés par une signalisation adaptée et une information appropriée.

Les voies de circulation et d'accès sont notamment délimitées, maintenues en constant état de propreté et dégagées de tout objet susceptible de gêner le passage. Ces voies sont aménagées pour que les engins des services d'incendie et de secours puissent évoluer sans difficulté.

Article 7.2.1.1 Contrôle des accès

L'établissement est efficacement clôturé sur la totalité de sa périphérie (ou équivalent).

Aucune personne étrangère à l'établissement ne doit avoir libre accès aux installations.

Article 7.2.1.2 Caractéristiques des voies pour les services de secours

Les voies susceptibles d'être utilisées par les engins des services de secours répondent aux dispositions fixées en annexe.

ARTICLE 7.2.2. INSTALLATIONS ÉLECTRIQUES – MISE À LA TERRE

Les installations électriques sont conçues, réalisées et entretenues conformément aux normes en vigueur.

La mise à la terre est effectuée suivant les règles de l'art et distincte de celle des installations de protection contre la foudre.

Une vérification de l'ensemble de l'installation électrique est effectuée **au minimum une fois par an** par un organisme compétent qui mentionne très explicitement les défauts relevés dans son rapport. L'exploitant conserve une trace écrite des éventuelles mesures correctives prises.

ARTICLE 7.2.3. ZONES SUSCEPTIBLES D'ÊTRE À L'ORIGINE D'UNE EXPLOSION

Article 7.2.3.1 Définition du zonage

L'exploitant délimite, sous sa responsabilité, les zones dangereuses en fonction de la fréquence et de la durée d'une atmosphère explosive :

- Zone où une atmosphère explosive est présente en permanence, pendant de longues périodes ou fréquemment,
- Zone où une atmosphère explosive est susceptible de se présenter occasionnellement en fonctionnement normal,
- Zone où une atmosphère explosive n'est pas susceptible de se présenter en fonctionnement normal ou, si elle se présente néanmoins, elle n'est que de courte durée.

Ces zones figurent sur un plan tenu à disposition de l'Inspection des installations classées. Ce plan est porté à la connaissance de l'organisme chargé de la vérification des installations électriques.

Article 7.2.3.2 Mesures de prévention dans les zones identifiées

Afin d'assurer la prévention des explosions et la protection contre celles-ci, l'exploitant prend les mesures techniques et organisationnelles appropriées au type d'exploitation sur la base des principes de prévention suivants et dans l'ordre de priorité suivant :

- empêcher la formation d'atmosphères explosives,
- si la nature de l'activité ne permet pas d'empêcher la formation d'atmosphères explosives, éviter l'inflammation d'atmosphères explosives,
- atténuer les effets d'une explosion.

Article 7.2.3.3 Adéquation du matériel

Dans les zones ainsi définies où les atmosphères explosives peuvent apparaître de façon permanente, occasionnelle ou exceptionnelle, les installations électriques doivent être entièrement constituées de matériels utilisables dans les atmosphères explosives et répondre aux dispositions des textes portant règlement de leur construction.

Dans ces zones, les installations électriques doivent être réduites à ce qui est strictement nécessaire aux besoins de l'exploitation, tout autre appareil, machine ou matériel étant placé en dehors d'elles.

Les canalisations situées dans ces zones ne devront pas être une cause possible d'inflammation des atmosphères explosives éventuelles ; elles seront convenablement protégées contre les chocs, contre la propagation des flammes et contre l'action des produits qui sont utilisés ou fabriqués dans les zones en cause.

En outre, les canalisations dont la détérioration peut avoir des conséquences sur la sécurité générale de l'établissement, feront l'objet d'une protection particulière, définie par l'exploitant, contre les risques provenant de ces zones.

Article 7.2.3.4 Vérifications

L'exploitant est en mesure de justifier le type de matériel électrique utilisé dans chacune des zones définies sous sa responsabilité conformément aux textes portant règlement de la construction du matériel électrique utilisable en atmosphère explosive.

À cet égard, l'exploitant dispose d'un recensement de toutes les installations électriques situées dans les zones où des atmosphères explosives sont susceptibles d'apparaître et il vérifie la conformité des installations avec les dispositions réglementaires en vigueur applicables à la zone. Sans préjudice des dispositions du Code du travail, **cette vérification est renouvelée tous les 3 ans.**

Dans tous les cas les matériels et les canalisations électriques doivent être maintenus en bon état et doivent être contrôlés, après leur installation ou leur modification par une personne compétente.

ARTICLE 7.2.4. PROTECTION CONTRE LA Foudre

Les installations sur lesquelles une agression par la foudre peut être à l'origine d'événements susceptibles de porter gravement atteinte, directement ou indirectement à la sécurité des installations, à la sécurité des personnes ou à la qualité de l'environnement, sont protégées contre la foudre en application de l'arrêté ministériel en vigueur.

Article 7.2.4.1 Conformité à l'analyse du risque foudre

Les installations sont construites et exploitées conformément aux conclusions de l'analyse du risque foudre et de l'étude technique qui en découle, établies conformément à l'arrêté ministériel du 4 octobre 2010. Cette étude est réalisée dans un délai de 6 mois à compter de la notification du présent arrêté.

En particulier :

Les notices de vérification et de maintenance visées par la réglementation sont rédigées et complétées, si besoin, après la réalisation des dispositifs de protection.

Un carnet de bord est tenu par l'exploitant.

Les systèmes de protection contre la foudre, prévus dans l'étude technique sont conformes aux normes françaises ou à toute norme équivalente en vigueur dans un État membre de l'Union européenne.

Article 7.2.4.2 Vérification des installations

L'installation des protections fait l'objet d'une vérification complète par un organisme compétent, distinct de l'installateur, au plus tard **six mois après leur installation**.

Une vérification visuelle est réalisée **annuellement** par un organisme compétent.

L'état des dispositifs de protection contre la foudre des installations fait l'objet d'une vérification complète **tous les deux ans** par un organisme compétent.

Toutes ces vérifications sont décrites dans une notice de vérification et maintenance et sont réalisées conformément à la norme NF EN 62 305-3.

Les agressions de la foudre sur le site sont enregistrées. En cas de coup de foudre enregistré, une vérification visuelle des dispositifs de protection concernés est réalisée, dans un délai maximum d'un mois, par un organisme compétent.

Si l'une de ces vérifications fait apparaître la nécessité d'une remise en état, celle-ci est réalisée dans un délai maximum d'un mois.

Article 7.2.4.3 Mise à disposition des documents relatifs à la protection contre la foudre

L'exploitant tient en permanence à disposition de l'Inspection des installations classées l'analyse du risque foudre, l'étude technique, la notice de vérification et de maintenance, le carnet de bord et les rapports de vérifications.

Article 7.2.4.4 Mise à jour de l'analyse du risque foudre

L'analyse du risque foudre et les documents qui en découlent sont mise à jour conformément à la réglementation en vigueur lors de toute modification des installations ayant un impact sur les hypothèses de l'analyse, et lors de chaque modification des installations nécessitant le dépôt d'une nouvelle demande d'autorisation ou la révision de l'étude des dangers.

ARTICLE 7.2.5. RISQUE SISMIQUE

Les installations respectent les dispositions prévues pour les bâtiments, équipements et installations de la catégorie dite " à risque normal" par les arrêtés pris en application de l'article R. 563-5 du code de l'environnement dans les délais et modalités prévus par lesdits arrêtés.

CHAPITRE 7.3. OPÉRATIONS POUVANT PRÉSENTER DES DANGERS

ARTICLE 7.3.1. CONSIGNES D'EXPLOITATION DESTINÉES À PRÉVENIR LES ACCIDENTS

Les opérations comportant des manipulations susceptibles de créer des risques, en raison de leur nature ou de leur proximité avec des installations dangereuses, et la conduite des installations, dont le dysfonctionnement aurait par leur développement des conséquences dommageables pour le voisinage et l'environnement (phases de démarrage et d'arrêt, fonctionnement normal, entretien...) font l'objet de procédures et instructions d'exploitation écrites et contrôlées.

Ces consignes doivent notamment indiquer :

- l'interdiction de fumer ;
- l'interdiction de tout brûlage à l'air libre ;
- l'interdiction d'apporter du feu sous une forme quelconque à proximité des dépôts de matière inflammable ;

- l'obligation du « permis d'intervention » ou « permis de feu » ;
- les procédures d'arrêt d'urgence et de mise en sécurité de l'installation (électricité, ventilation, climatisation, chauffage, fermeture des portes coupe-feu, isolement des réseaux d'eaux pluviales notamment) ;
- les moyens d'extinction à utiliser en cas d'incendie ;
- la procédure d'alerte avec les numéros de téléphone du responsable d'intervention de l'établissement, des services d'incendie et de secours ;
- et la procédure permettant, en cas de lutte contre un incendie, d'isoler le site afin de prévenir tout transfert de pollution vers le milieu récepteur.

Sont notamment définis pour les équipements dont le bon fonctionnement est nécessaire à la sécurité du site : la fréquence de vérification des dispositifs de sécurité, le détail et les modalités des vérifications à effectuer en marche normale, dans les périodes transitoires, lors d'opérations exceptionnelles, à la suite d'un arrêt, après des travaux de modifications ou d'entretien de façon à vérifier que l'installation reste conforme aux dispositions du présent arrêté et que le procédé est maintenu dans les limites de sûreté définies par l'exploitant ou dans les modes opératoires.

ARTICLE 7.3.2. INTERDICTION DE FEUX

Il est interdit d'apporter du feu ou une source d'ignition sous une forme quelconque dans les zones de dangers présentant des risques d'incendie ou d'explosion sauf pour les interventions ayant fait l'objet d'un permis d'intervention spécifique.

ARTICLE 7.3.3. FORMATION DU PERSONNEL

Outre l'aptitude au poste occupé, les différents opérateurs et intervenants sur le site, y compris le personnel intérimaire, reçoivent une formation sur les risques inhérents des installations, la conduite à tenir en cas d'incident ou accident et, sur la mise en œuvre des moyens d'intervention.

ARTICLE 7.3.4. TRAVAUX D'ENTRETIEN ET DE MAINTENANCE

Tous les travaux d'extension, modification ou maintenance dans les installations ou à proximité des zones à risque inflammable, explosible ou toxique sont réalisés sur la base d'un dossier préétabli définissant notamment leur nature, les risques présentés, les conditions de leur intégration au sein des installations ou unités en exploitation et les dispositions de conduite et de surveillance à adopter.

Les travaux font l'objet d'un permis délivré par une personne dûment habilitée et nommément désignée.

ARTICLE 7.3.5. « PERMIS D'INTERVENTION » ET « PERMIS DE FEU »

Les travaux conduisant à une augmentation des risques (emploi d'une flamme ou d'une source chaude par exemple) ne peuvent être effectués – même par un employé de l'exploitant – qu'après délivrance d'un « permis d'intervention » et éventuellement d'un « permis de feu » et en respectant une consigne particulière

Le « permis d'intervention » et éventuellement le « permis de feu » et la consigne particulière doivent être établis et visés par l'exploitant ou une personne qu'il aura nommément désignée après analyse des risques. Lorsque les travaux sont effectués par une entreprise extérieure, le « permis d'intervention » et éventuellement le « permis de feu » et la consigne particulière doivent être signés par l'exploitant et l'entreprise extérieure ou les personnes qu'ils auront nommément désignées.

Après la fin des travaux et avant la reprise de l'activité, une vérification des installations doit être effectuée par l'exploitant ou son représentant ou le représentant de l'éventuelle entreprise extérieure.

CHAPITRE 7.4. PRÉVENTION DES POLLUTIONS ACCIDENTELLES

ARTICLE 7.4.1. ORGANISATION DE L'ÉTABLISSEMENT

Une consigne écrite doit préciser les vérifications à effectuer, en particulier pour s'assurer périodiquement de l'étanchéité des dispositifs de rétention, préalablement à toute remise en service après arrêt d'exploitation, et plus généralement aussi souvent que le justifieront les conditions d'exploitation.

Les vérifications ainsi que les opérations d'entretien des rétentions doivent être notées sur un registre spécial tenu à la disposition de l'Inspection des installations classées.

ARTICLE 7.4.2. ÉTIQUETAGE DES SUBSTANCES ET PRÉPARATIONS DANGEREUSES

Les fûts, réservoirs et autres emballages, les récipients fixes de stockage de produits dangereux d'un volume supérieur à 800 ℓ portent de manière très lisible la dénomination exacte de leur contenu, le numéro et le symbole de danger défini dans la réglementation relative à l'étiquetage des substances et préparations chimiques dangereuses.

À proximité des aires permanentes de stockage de produits dangereux en récipients mobiles, les symboles de danger ou les codes correspondant aux produits doivent être indiqués de façon très lisible.

ARTICLE 7.4.3. RÉTENTIONS

Tout stockage fixe ou temporaire d'un liquide susceptible de créer une pollution des eaux ou des sols est associé à une capacité de rétention dont le volume est au moins égal à la plus grande des deux valeurs suivantes :

- 100 % de la capacité du plus grand réservoir,
- 50 % de la capacité des réservoirs associés.

Cette disposition n'est pas applicable aux bassins de traitement des eaux résiduaires.

Pour les stockages de récipients de capacité unitaire inférieure ou égale à 250 ℓ, la capacité de rétention est au moins égale à :

- dans le cas de liquides inflammables, à l'exception des lubrifiants, 50 % de la capacité totale des fûts,
- dans les autres cas, 20 % de la capacité totale des fûts,
- dans tous les cas, 800 ℓ minimum ou égale à la capacité totale lorsque celle-ci est inférieure à 800 ℓ.

La capacité de rétention est étanche aux produits qu'elle pourrait contenir, résiste à l'action physique et chimique des fluides et peut être contrôlée à tout moment. Il en est de même pour son éventuel dispositif d'obturation qui est maintenu fermé en permanence.

Les stockages temporaires des déchets considérés comme des substances ou préparations dangereuses sont réalisés conformément à l'article 5.1.3 du présent arrêté.

ARTICLE 7.4.4. RÈGLES DE GESTION DES STOCKAGES EN RÉTENTION

Les réservoirs ou récipients contenant des produits incompatibles ne sont pas associés à une même rétention.

Le stockage des liquides inflammables, ainsi que des autres produits, toxiques, corrosifs ou dangereux pour l'environnement, n'est autorisé sous le niveau du sol que dans des réservoirs installés en fosse maçonnée ou assimilés, et pour les liquides inflammables dans le respect des dispositions du présent arrêté.

L'exploitant veille à ce que les volumes potentiels de rétention restent disponibles en permanence. À cet effet, l'évacuation des eaux pluviales respecte les dispositions du présent arrêté.

ARTICLE 7.4.5. STOCKAGE SUR LES LIEUX D'EMPLOI

Les produits considérés comme des substances ou des préparations dangereuses sont limités en quantité stockée et utilisée dans les ateliers au minimum technique permettant leur fonctionnement normal.

ARTICLE 7.4.6. TRANSPORTS – CHARGEMENTS – DÉCHARGEMENTS

Les aires de chargement et de déchargement de véhicules citernes sont étanches et reliées à des rétentions dimensionnées selon les règles de l'art. Des zones adéquates sont aménagées pour le stationnement en sécurité des véhicules de transport de matières dangereuses, en attente de chargement ou de déchargement.

Le stockage et la manipulation de produits dangereux ou polluants, solides ou liquides (ou liquéfiés) sont effectués sur des aires étanches et aménagées pour la récupération des fuites éventuelles.

CHAPITRE 7.5. MOYENS D'INTERVENTION EN CAS D'ACCIDENT ET ORGANISATION DES SECOURS

ARTICLE 7.5.1. DÉFINITION GÉNÉRALE DES MOYENS

L'exploitant met en œuvre des moyens d'intervention conformes à l'étude de dangers susvisée et aux recommandations du Service Départemental d'Incendie et de Secours exprimés dans son avis du 3 juillet 2012 portant sur la demande d'autorisation d'exploiter visée par le présent arrêté.

ARTICLE 7.5.2. ENTRETIEN DES MOYENS D'INTERVENTION

Ces équipements sont maintenus en bon état, repérés et facilement accessibles.

L'exploitant fixe les conditions de maintenance et les conditions d'essais périodiques de ces matériels.

Les dates, les modalités de ces contrôles et les observations sont inscrites sur un registre tenu à la disposition des services de la protection civile, d'incendie et de secours et de l'Inspection des installations classées.

ARTICLE 7.5.3. PERSONNEL D'INTERVENTION

L'établissement dispose d'une équipe d'intervention spécialement formée à la lutte contre les risques identifiés sur le site et au maniement des moyens d'intervention, notamment les extincteurs visés dans le présent arrêté. Des exercices de mise en œuvre de ces moyens sont réalisés au moins une fois par an.

Sans préjudice des dispositions du code du travail, des matériels de protection individuelle, adaptés aux risques présentés par l'installation et permettant l'intervention en cas de sinistre, doivent être conservés à proximité de l'installation. Ces matériels doivent être entretenus et en bon état. Le personnel est formé à l'emploi de ces matériels.

ARTICLE 7.5.4. RESSOURCES EN EAU D'EXTINCTION

L'exploitant dispose a minima :

- d'un volume d'émulseur nécessaire à l'extinction du feu de bitume et de FOD de 1 700 litres ;
- un injecteur proportionneur permettant la fabrication de mousse ;
- de 1 poteaux d'incendie, à moins de 200 m, privés ou public pouvant débiter en simultané 60 m³ d'eau par heure sous une pression de un bar pendant deux heures et conformes aux normes NF EN 14 384 et NF S 61-213/CN (poteaux incendie) ou NF EN 14 339 et NF S 61-211/CN (bouches d'incendie enterrées), et NF S 62 200.
- d'**extincteurs** adaptés au risque judicieusement répartis dans l'établissement, dont le nombre et la disposition répondent aux règles en vigueur.

Les réserves d'eau doivent faire l'objet d'un essai de mise en aspiration par un engin pompe du SDIS, avant le début de l'exploitation autorisée. À cette fin, l'exploitant prendra contact avec le centre d'incendie et de secours de Mérignac.

L'attestation de conformité du réseau (jointe en annexe) en terme, de débit minimal exigé, doit être retournée dûment remplie, **dans le délai de quinze jours** à compter de la notification du présent arrêté, au SDIS – Groupement Opération – Prévision – PRAP – Bureau défense incendie – 22, boulevard Pierre 1^{er} – 33 081 BORDEAUX Cedex.

L'exploitant informe dans les meilleurs délais les services de secours et l'Inspection des installations classées d'une éventuelle indisponibilité (panne, maintenance, ...) de ces ressources dont il aurait connaissance.

ARTICLE 7.5.5. BASSIN DE CONFINEMENT

Les réseaux susceptibles de recueillir l'ensemble des eaux polluées lors d'un accident ou d'un incendie (y compris les eaux d'extinction et de refroidissement) sont raccordés à un bassin de confinement étanche aux produits collectés et d'une capacité minimum de 60 m³ avant rejet vers le milieu naturel. La vidange suivra les principes imposés par l'article 4.3.4.3 traitant des eaux pluviales susceptibles d'être polluées.

Ce bassin est maintenu en temps normal au niveau permettant une pleine capacité d'utilisation. Les organes de commande nécessaires à sa mise en service doivent pouvoir être actionnés en toute circonstance.

TITRE 8 - CONDITIONS PARTICULIÈRES APPLICABLES À CERTAINES INSTALLATIONS

CHAPITRE 8.1. CENTRALE D'ENROBAGE

ARTICLE 8.1.1. RECYCLAGE DE MATÉRIAUX

L'adjonction à hauteur de 60 % maximum dans les fabrications, de matériaux provenant d'opérations de fraisage d'enrobés, est autorisée sous réserve d'exclure les matériaux contenant de l'amiante.

ARTICLE 8.1.2. INCIDENTS DE DÉPOUSSIÉRAGE

En cas de perturbation ou d'incident affectant le traitement des gaz et ne permettant pas de respecter les valeurs limites d'émission, l'installation doit être arrêtée. Aucune opération ne doit être reprise avant remise en état du circuit d'épuration, sauf dans des cas exceptionnels intéressant la sécurité de la circulation au droit du chantier.

ARTICLE 8.1.3. HAUTEUR DES CHEMINÉES

La cheminée d'évacuation des gaz de combustion du poste a une hauteur minimale de 25 mètres.

ARTICLE 8.1.4. VITESSE D'ÉJECTION DES GAZ

La vitesse minimale ascendante des gaz rejetés à l'atmosphère doit être au supérieure à 8 mètres par seconde.

ARTICLE 8.1.5. ENVOLS DE POUSSIÈRES

Les aires de stockage, les trémies et les appareils de manutention doivent être conçus et aménagés de manière à éviter les envols de poussières susceptibles d'incommoder le voisinage.

ARTICLE 8.1.6. DOCUMENTS

Un registre sur lequel figurent les principaux renseignements concernant le fonctionnement de l'installation (horaires de fonctionnement journaliers, tonnages produits, types d'enrobés,...) doit être tenu et laissé à la disposition de l'Inspecteur des Installations Classées.

CHAPITRE 8.2. DÉPÔT DE MATIÈRES BITUMEUSES ET DE F.O.D

ARTICLE 8.2.1. QUALITÉ DES FIOULS

Ne sont admis sur le site que les fiouls domestiques présentant une teneur en soufre inférieure à 0,3 %.

ARTICLE 8.2.2. MATÉRIEL ÉLECTRIQUE

Le matériel électrique est réduit au minimum nécessaire. Aucune ligne électrique extérieure au dépôt ne doit passer au-dessus des cuvettes de rétention. Les réservoirs ou citernes sont reliés par une liaison équipotentielle et reliés à une terre de moins de 80 ohms.

ARTICLE 8.2.3. DISPOSITIF DE SÉCURITÉ DES CITERNES DE BITUME

Un dispositif thermométrique permettra de contrôler à chaque instant la température maximale du liquide combustible réchauffé.

Un dispositif thermostatique maintiendra entre des limites convenables la température maximale du liquide combustible réchauffé.

Un dispositif automatique de sûreté actionnera un signal d'alerte, sonore et lumineux avec report d'alarme dans la cabine de commande, au cas où la température maximale du liquide combustible ou inflammable dépasserait accidentellement la limite fixée par le thermostat.

Les opérations de dépotage des liquides combustibles ou inflammables ne peuvent être effectuées qu'après mise à la terre des camions entre le véhicule et les bouches de dépotage. Les équipements métalliques sont mis à la terre conformément aux règlements et aux normes en vigueur.

Toute opération de remplissage des citernes de liquide combustible ou inflammable est contrôlée par un dispositif automatique de sûreté qui actionnera un signal d'alerte, mentionnant « niveau haut » et « niveau très haut », pour prévenir des risques de débordement.

Toute opération de soutirage des citernes de liquide combustible réchauffé est contrôlée par un dispositif de sécurité qui interrompt automatiquement le soutirage quand le niveau minimal d'utilisation est atteint, pour prévenir des risques d'incendie ou d'explosion.

TITRE 9 - SURVEILLANCE DES ÉMISSIONS ET DE LEURS EFFETS

CHAPITRE 9.1. PROGRAMME D'AUTOSURVEILLANCE

Afin de maîtriser les émissions de ses installations et de suivre leurs effets sur l'environnement, l'exploitant définit et met en œuvre sous sa responsabilité un programme de surveillance de ses émissions et de leurs effets dit programme d'autosurveillance.

L'exploitant adapte et actualise la nature et la fréquence de cette autosurveillance pour tenir compte des évolutions de ses installations, de leurs performances par rapport aux obligations réglementaires, et de leurs effets sur l'environnement.

L'exploitant décrit dans un document tenu à la disposition de l'Inspection des installations classées les modalités de mesures et de mise en œuvre de son programme d'autosurveillance, y compris les modalités de transmission à l'Inspection des installations classées.

Les articles suivants définissent le contenu minimum de ce programme en terme, de nature de mesure, de paramètres et de fréquence pour les différentes émissions et pour la surveillance des effets sur l'environnement, ainsi que de fréquence de transmission des données d'autosurveillance.

L'exploitant fait procéder aux mesure du programme d'autosurveillance par un organisme qui doit être accrédité ou agréé par le ministère chargé de l'Inspection des installations classées pour les paramètres considérés.

Ces mesures sont réalisées :

- selon les procédures prévues par l'arrêté du 7 juillet 2009, susvisé
- ou, si elles n'existent pas pour le paramètre considéré, selon une procédure normalisée
- ou, en absence de telle procédure, selon une méthodologie qui assure au mieux la précision, la traçabilité et la reproductibilité de la mesure.

Ces mesures sont réalisées sans préjudice des mesures de contrôle réalisées par l'Inspection des installations classées en application des dispositions des articles L 514-5 et L514-8 du code de l'environnement. Cependant, les contrôles inopinés exécutés à la demande de l'Inspection des installations classées peuvent, avec l'accord de cette dernière, se substituer aux mesurcs comparatives.

CHAPITRE 9.2. MODALITÉS D'EXERCICE ET CONTENU DE L'AUTOSURVEILLANCE

ARTICLE 9.2.1. REJETS ATMOSPHÉRIQUES

Article 9.2.1.1 Rejets des émissions canalisées

Les conduits de rejet sont ceux définis à l'article 3.2.3.

Conduit n° 1, installation de rejet issus des brûleurs des sècheurs

Paramètre	Fréquence de l'autosurveillance
Débit	Annuelle
O ₂	Annuelle
CO	Annuelle
Poussières	Annuelle
SO ₂	Annuelle
NOx (en équivalent NO ₂)	Annuelle
COV	Annuelle

ARTICLE 9.2.2. REJETS AQUEUX

Les points de rejet sont ceux définis à l'article 4.3.3.

Point de rejet n°3 et 4, réseau des eaux de ruissellement

Paramètre	Fréquence de l'autosurveillance
Débit	Annuelle
MES	Annuelle
DBO5	Annuelle
DCO	Annuelle
Hydrocarbure totaux	Annuelle

ARTICLE 9.2.3. AUTOSURVEILLANCE DES NIVEAUX SONORES

Une mesure de la situation acoustique sera effectuée dans un délai de six mois à compter de la date de mise en service des installations puis à la demande de l'Inspection des installations classées, par un organisme ou une personne qualifiée dont le choix lui est communiqué préalablement.

Ce contrôle est effectué par référence au plan annexé au présent arrêté.

ARTICLE 9.2.4. AUTOSURVEILLANCE DES DÉCHETS

Les résultats de surveillance sont présentés selon les modalités de l'article 2 de l'arrêté du 29 février 2012, mentionné à l'article 5.1.4 du présent arrêté. Ce récapitulatif prend en compte les types de déchets produits, les quantités et les filières d'élimination retenues.

L'exploitant utilise pour ses déclarations la codification réglementaire en vigueur.

CHAPITRE 9.3. SUIVI, INTERPRÉTATION ET DIFFUSION DES RÉSULTATS

ARTICLE 9.3.1. ACTIONS CORRECTIVES

L'exploitant suit les résultats des mesures qu'il réalise en application du Chapitre 9.1, notamment celles de son programme d'autosurveillance, les analyse et les interprète.

Il prend les actions correctives appropriées lorsque des résultats font constat de risques ou d'inconvénients pour l'environnement ou d'écart par rapport au respect des valeurs réglementaires relatives aux émissions de ses installations ou de leurs effets sur l'environnement.

ARTICLE 9.3.2. ANALYSE ET TRANSMISSION DES RÉSULTATS DE L'AUTOSURVEILLANCE ET DES CONTRÔLES

L'exploitant transmet **chaque année** à l'Inspection des installations classées la compilation des résultats obtenus dans le cadre de l'autosurveillance de l'année écoulée, accompagnée de tous les éléments d'appréciation utiles.

Dans le cas où les résultats de l'autosurveillance mettent en évidence une dérive ou un dépassement important, l'exploitant les communique **dans les meilleurs délais** à l'Inspection des installations classées.

L'exploitant joint aux résultats de l'autosurveillance un rapport qui présente au minimum l'interprétation des résultats de la période considérée (en particulier cause et ampleur des écarts), des mesures comparatives mentionnées au Chapitre 9.1, des modifications éventuelles du programme d'autosurveillance et des actions correctives mises en œuvre ou prévues (sur l'outil de production, de traitement des effluents, la maintenance...) ainsi que de leur efficacité.

Il est tenu à la disposition permanente de l'Inspection des installations classées pendant une durée de **10 ans**.

CHAPITRE 9.4. BILANS PÉRIODIQUES

ARTICLE 9.4.1. BILAN DE L'AUTOSURVEILLANCE

L'exploitant adresse à l'Inspection des installations classées les résultats obtenus dans le cadre de l'autosurveillance conformément à l'article 9.3.2.

TITRE 10 - DELAIS ET VOIE DE RECOURS

Le présent arrêté est soumis à un contentieux de pleine juridiction.

Il peut être déféré à la juridiction administrative :

- 1° Par les demandeurs ou exploitants, dans un délai de deux mois qui commence à courir du jour où lesdits actes leur ont été notifiés ;
- 2° Par les tiers, personnes physiques ou morales, les communes intéressées ou leurs groupements, en raison des inconvénients ou des dangers que le fonctionnement de l'installation présente pour les intérêts visés à l'article L. 511-1, dans un délai de un an à compter de la publication ou de l'affichage desdits actes. Toutefois, si la mise en service de l'installation n'est pas intervenue six mois après la publication ou l'affichage de ces décisions, le délai de recours continue à courir jusqu'à l'expiration d'une période de six mois après cette mise en service.

TITRE 11 - INFORMATION DES TIERS

Une copie du présent arrêté sera déposée à la mairie de MERIGNAC et pourra y être consultée par les personnes intéressées. Il sera affiché à la mairie pendant un durée minimum d'un mois et mis en ligne sur le site internet de la préfecture : www.gironde.gouv.fr

Un avis sera inséré par les soins de la direction départementale des territoires et de la mer et aux frais de l'exploitant, dans deux journaux du département.

TITRE 12 - APPLICATION

- Mme. la secrétaire générale de la préfecture de la Gironde ;
- M. le directeur régional de l'environnement, de l'aménagement et du logement ;
- Les inspecteurs des installations classées placés sous son autorité ;
- M. le Directeur Départemental des Territoires et de la Mer
- M. le maire de la commune de Mérignac ;

sont chargés, chacun en ce qui le concerne, de l'application du présent arrêté dont une copie leur sera adressée, ainsi qu'à l'exploitant.

Fait à Bordeaux, le

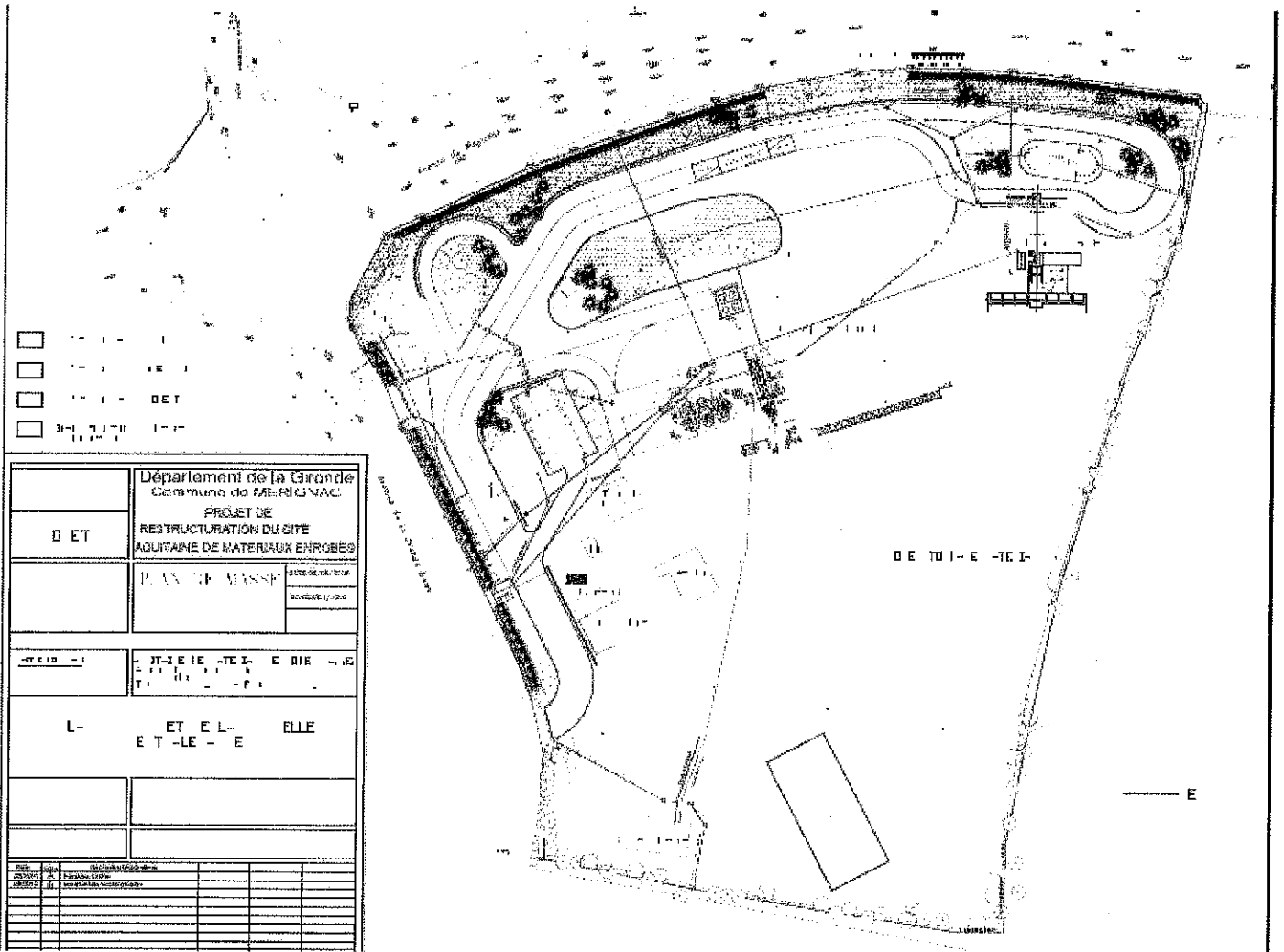
9 - OCT. 2012

Le Préfet


Pour le Préfet,
Le Secrétaire Général par intérim,

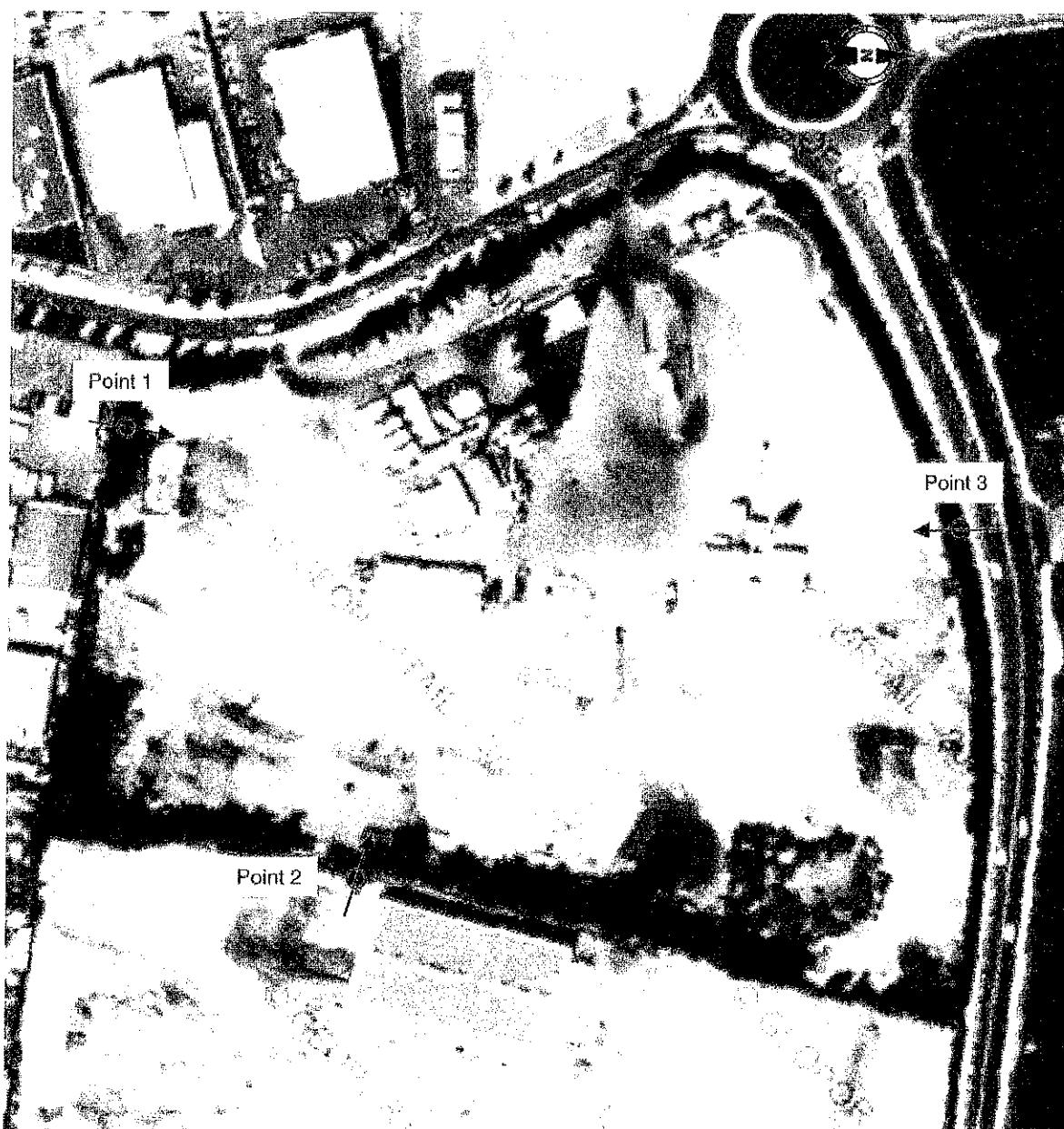
Philippe BRUGNOT

ANNEXE I. PLAN GÉNÉRAL DES INSTALLATIONS



	Département de la Grande Commune de MEEGNAC PROJET DE RESTRUCTURATION DU SITE AQUITAINE DE MATERIAUX ENROBES		
DET	PLAN DE MASSE	1/2000 1/2000 1/2000	
MEEGNAC	MEEGNAC - AQUITAINE DE MATERIAUX ENROBES T. H. - F.		
L- ET E L- ET -LE - E	ET E L- ET -LE - E	ELLE	
Date: / / Dessiné par: Vérifié par:	Date: / / Dessiné par: Vérifié par:	Date: / / Dessiné par: Vérifié par:	Date: / / Dessiné par: Vérifié par:

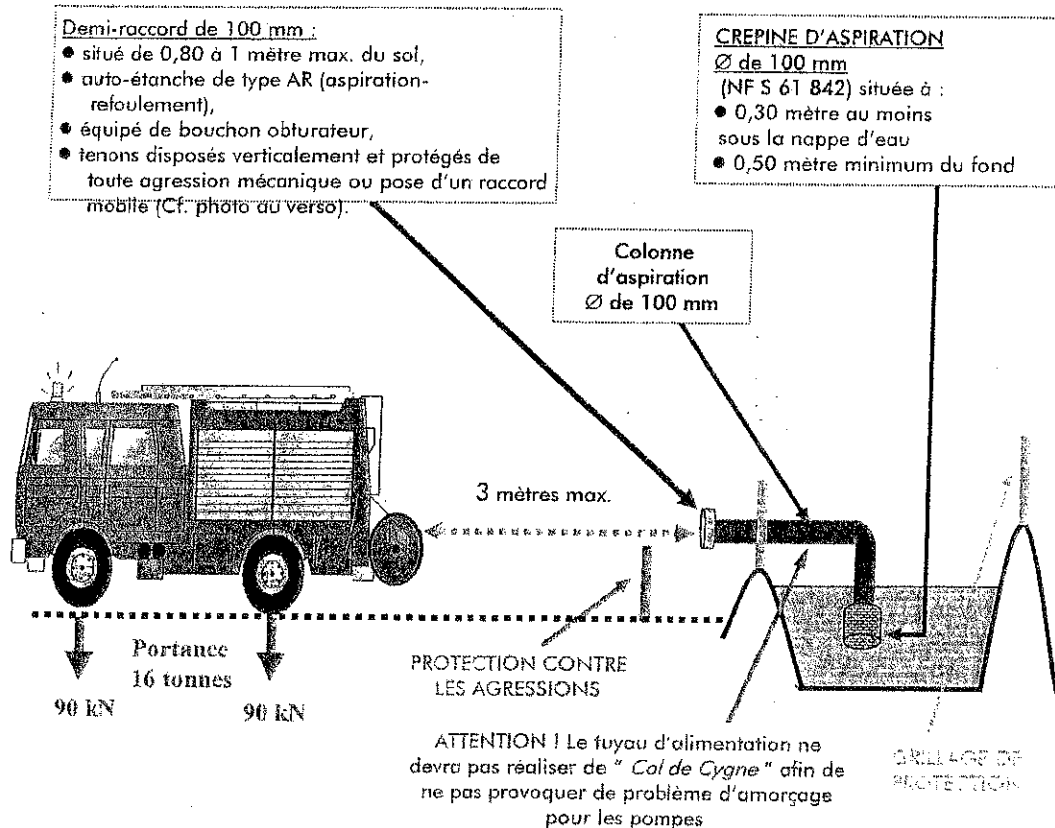
ANNEXE II. EMBLACEMENT DES POINTS DE MESURE (BRUIT)



ANNEXE III. AMÉNAGEMENT DES RÉSERVES INCENDIE



AMÉNAGEMENT D'UNE RÉSERVE D'EAU



◆ Remarques complémentaires :

• La réserve d'eau sera signalée, accessible, aménagée et utilisable en tout temps.
Sa capacité pourra être éventuellement diminuée en fonction du débit horaire de l'appoint, si celui-ci est au moins égal à 15 m³/h.
Un marquage du niveau et de sa capacité utile sera réalisé.

• L'aire d'aspiration :

- sera de 4 mètres de large sur une longueur de 8 mètres,
- aura une pente de 2% environ,
- peut être parallèle ou perpendiculaire à la réserve,
- sera balisée.

• Le volume d'eau nécessaire au service d'incendie devra être assuré en tout temps par le propriétaire.
Celui-ci devra prendre toute disposition lors des opérations de nettoyage pour répondre aux besoins évalués.

VOIES UTILISABLES PAR DES ENGINS DE SECOURS ET DE LUTTE CONTRE L'INCENDIE

VOIES ENGINS

La voie engin est une voie dont la chaussée répond aux caractéristiques suivantes quel que soit le sens de la circulation suivant lequel elle est abordée à partir de la voie publique :

Largeur utilisable : 3 mètres, bandes réservées au stationnement exclues ;

Force portante calculée pour un véhicule de 160 kilo newtons (avec un maximum de 90 kilonewtons par essieu, ceux-ci étant distants de 3,60 mètres au minimum) ;

Résistance au poinçonnement : 80 N/cm² sur une surface maximale de 0,20 m² ;

Rayon intérieur minimum de braquage : 11 mètres ;

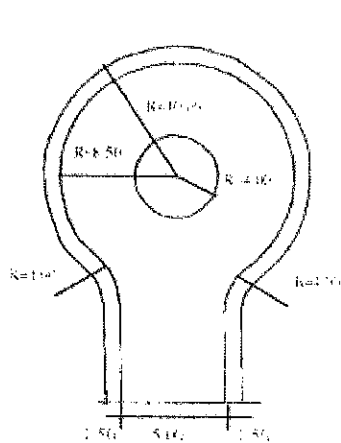
Sur largeur : $S = \frac{15}{R}$ dans les virages de rayon inférieur à 50 mètres

(S et R étant exprimés en mètres) ;

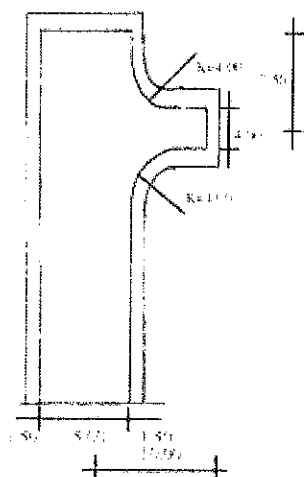
Hauteur libre autorisant le passage d'un véhicule de 3,30 mètres de hauteur majorée d'une marge de sécurité de 0,20 mètres ;

Pente inférieure à 15 %

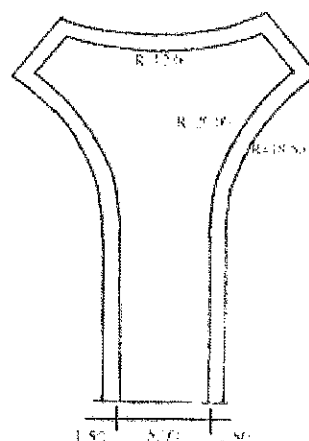
Cul de sac : Dans le cas de voies collectives, au-delà d'une distance de 60 mètres sans possibilité de demi-tour, il y aura lieu de porter la largeur utilisable à 5 mètres et mettre en place une des trois solutions suivantes :



RAQUETTE CIRCULAIRE



RAQUETTE EN T



RAQUETTE EN Y

