



Liberté • Égalité • Fraternité

RÉPUBLIQUE FRANÇAISE

PREFET DE LA GIRONDE

Direction départementale des
Territoires et de la Mer
Service des Procédures
Environnementales

2 - SEP. 2014
Arrêté du

**LE PREFET DE LA REGION AQUITAINE
PREFET DE LA GIRONDE
OFFICIER DE LA LEGION D'HONNEUR
OFFICIER DE L'ORDRE NATIONAL DU MERITE**

- Vu** le code de l'environnement et notamment son titre 1^{er} du livre V
- Vu** les textes cités au chapitre 1.7 du présent arrêté
- Vu** les schémas d'aménagement et de gestion des eaux des zones concernées par le site
- Vu** les actes antérieurs cités à l'article 1.1.2 du présent arrêté
- Vu** la demande présentée le 7 septembre 2012 par la société SABENA TECHNICS BOD dont le siège social est situé 19, rue Marcel Issartier CS50008 33693 MERIGNAC, en vue d'actualiser les prescriptions réglementaires de son établissement situé à la même adresse
- Vu** le dossier déposé à l'appui de sa demande
- Vu** l'étude de dangers présentée le 22 août 2011
- Vu** le rapport et les propositions en date du 16 juin 2014 de l'inspection des installations classées
- Vu** l'avis émis par le CODERST lors de sa réunion en date du 3 juillet 2014 au cours duquel le demandeur a eu la possibilité d'être entendu.
- Vu** le projet d'arrêté porté le 7 juillet 2014 à la connaissance du demandeur
- Vu** les observations présentées par le demandeur sur ce projet par courrier en date du 17 juillet 2014

Considérant qu'en application des dispositions de l'article L. 512-1 du code de l'environnement, l'autorisation ne peut être accordée que si les dangers ou inconvénients de l'installation peuvent être prévenus par des mesures que spécifie l'arrêté préfectoral ;

Considérant que les mesures imposées à l'exploitant, notamment sont de nature à prévenir les nuisances et les risques présentés par les installations ;

Considérant que les conditions d'aménagement et d'exploitation, les modalités d'implantation, prévues par l'exploitant, notamment les meilleures techniques disponibles mises en œuvre pour cet établissement IED, permettent de limiter les inconvénients et dangers ;

Considérant que les conditions légales de délivrance de l'autorisation sont réunies,

Sur proposition du Secrétaire général de la préfecture,

ARRÊTE

TABLE DES MATIERES

TITRE 1 - PORTEE DE L'AUTORISATION ET CONDITIONS GENERALES.....	3
CHAPITRE 1.1 BENEFICIAIRE ET PORTEE DE L'AUTORISATION.....	3
CHAPITRE 1.2 NATURE DES INSTALLATIONS.....	4
CHAPITRE 1.3 CONFORMITE AU DOSSIER DE DEMANDE D'AUTORISATION.....	5
CHAPITRE 1.4 DUREE DE L'AUTORISATION.....	5
CHAPITRE 1.5 GARANTIES FINANCIERES.....	6
CHAPITRE 1.6 MODIFICATIONS ET CESSATION D'ACTIVITE.....	7
CHAPITRE 1.7 RESPECT DES AUTRES LEGISLATIONS ET REGLEMENTATIONS.....	8
TITRE 2 – GESTION DE L'ETABLISSEMENT.....	9
CHAPITRE 2.1 EXPLOITATION DES INSTALLATIONS.....	9
CHAPITRE 2.2 RESERVES DE PRODUITS OU MATIERES CONSOMMABLES.....	9
CHAPITRE 2.3 INTEGRATION DANS LE PAYSAGE.....	9
CHAPITRE 2.4 DANGER OU NUISANCE NON PREVENU.....	9
CHAPITRE 2.5 INCIDENTS OU ACCIDENTS.....	10
CHAPITRE 2.6 RECAPITULATIF DES DOCUMENTS TENUS A LA DISPOSITION DE L'INSPECTION.....	10
CHAPITRE 2.7 ECHEANCIER.....	10
CHAPITRE 2.8 RECAPITULATIF DES DOCUMENTS A TRANSMETTRE A L'INSPECTION.....	11
TITRE 3 - PREVENTION DE LA POLLUTION ATMOSPHERIQUE.....	12
CHAPITRE 3.1 CONCEPTION DES INSTALLATIONS.....	12
CHAPITRE 3.2 EFFICACITE ENERGETIQUE.....	13
CHAPITRE 3.3 CONDITIONS DE REJET.....	13
TITRE 4 PROTECTION DES RESSOURCES EN EAUX ET DES MILIEUX AQUATIQUES.....	17
CHAPITRE 4.1 PRELEVEMENTS ET CONSOMMATIONS D'EAU.....	17
CHAPITRE 4.2 COLLECTE DES EFFLUENTS LIQUIDES.....	19
CHAPITRE 4.3 TYPES D'EFFLUENTS, LEURS OUVRAGES D'EPURATION ET LEURS CARACTERISTIQUES DE REJET AU MILIEU.....	19
TITRE 5 – DECHETS.....	24
CHAPITRE 5.1 PRINCIPES DE GESTION.....	24
TITRE 6 PREVENTION DES NUISANCES SONORES ET DES VIBRATIONS.....	26
CHAPITRE 6.1 DISPOSITIONS GENERALES.....	26
CHAPITRE 6.2 NIVEAUX ACOUSTIQUES.....	26
CHAPITRE 6.3 VIBRATIONS.....	26
TITRE 7 - PREVENTION DES RISQUES TECHNOLOGIQUES.....	27
CHAPITRE 7.1 GENERALITES.....	27
CHAPITRE 7.2 DISPOSITIONS CONSTRUCTIVES.....	27
CHAPITRE 7.3 DISPOSITIF DE PREVENTION DES ACCIDENTS.....	31
CHAPITRE 7.4 DISPOSITIF DE RETENTION DES POLLUTIONS ACCIDENTELLES.....	33
CHAPITRE 7.5 DISPOSITIONS D'EXPLOITATION.....	34
TITRE 8 - CONDITIONS PARTICULIERES APPLICABLES A CERTAINES INSTALLATIONS DE L'ETABLISSEMENT.....	36
CHAPITRE 8.1 DISPOSITIONS PARTICULIERES APPLICABLES A LA RUBRIQUE 2565 (INSTALLATIONS DE TRAITEMENTS DE SURFACES).....	36
CHAPITRE 8.2 DISPOSITIONS PARTICULIERES APPLICABLES A LA RUBRIQUE 1715 (STOCKAGE DE SUBSTANCES RADIOACTIVES).....	38
CHAPITRE 8.3 DISPOSITIONS PARTICULIERES APPLICABLES A LA DEPOLLUTION DE LA NAPPE.....	42
TITRE 9 - SURVEILLANCE DES EMISSIONS ET DE LEURS EFFETS.....	44
CHAPITRE 9.1 PROGRAMME D'AUTO SURVEILLANCE.....	44
CHAPITRE 9.2 MODALITES D'EXERCICE ET CONTENU DE L'AUTO SURVEILLANCE.....	44
CHAPITRE 9.3 SUIVI, INTERPRETATION ET DIFFUSION DES RESULTATS.....	47
CHAPITRE 9.4 BILANS PERIODIQUES.....	47
TITRE 10 - Délais et voies de recours-PUBLICITE-EXECUTION.....	49

TITRE 1 - PORTEE DE L'AUTORISATION ET CONDITIONS GENERALES

CHAPITRE 1.1 BENEFICIAIRE ET PORTEE DE L'AUTORISATION

ARTICLE 1.1.1 EXPLOITANT TITULAIRE DE L'AUTORISATION

La société SABENA TECHNICS BOD dont le siège social est situé 19 rue Marcel Issartier à MERIGNAC, est autorisée, sous réserve du respect des prescriptions annexées au présent arrêté, à exploiter à la même adresse, les installations détaillées dans les articles suivants.

ARTICLE 1.1.2 ABROGATION DES ACTES ANTERIEURS

Les prescriptions des arrêtés antérieurs suivants sont supprimées et remplacées par celles du présent arrêté

Références des arrêtés préfectoraux antérieurs	Nature des arrêtés préfectoraux
N°16289/2 du 23 janvier 2009	Autorisation de détention de 20 sources scellées de tritium
N°13369/5 du 26 mai 2004	Actualisation du classement des activités classées
N°13369/4 du 26 juin 2003	Réactualisation des prescriptions du site

ARTICLE 1.1.3 CONSERVATION D'UN ACTE ANTERIEUR

Les prescriptions de l'arrêté antérieur suivant restent applicables

Références de l'arrêté préfectoral antérieur	Nature de l'arrêté préfectoral
N°16289 du 8 octobre 2013	Prescriptions complémentaires portant sur recherche de substances dangereuses dans le milieu aquatique (RSDE)

ARTICLE 1.1.4 INSTALLATIONS NON VISEES PAR LA NOMENCLATURE OU SOUMISES A DECLARATION OU SOUMISES A ENREGISTREMENT

Les prescriptions du présent arrêté s'appliquent également aux autres installations ou équipements exploités dans l'établissement, qui, mentionnés ou non dans la nomenclature, sont de nature par leur proximité ou leur connexité avec une installation soumise à autorisation à modifier les dangers ou inconvénients de cette installation.

Les dispositions des arrêtés ministériels existants relatifs aux prescriptions générales applicables aux installations classées soumises à déclaration sont applicables aux installations classées soumises à déclaration incluses dans l'établissement dès lors que ces installations ne sont pas régies par le présent arrêté préfectoral d'autorisation.

Les dispositions des arrêtés ministériels existants relatifs aux prescriptions générales applicables aux installations classées soumises à enregistrement sont applicables aux installations classées soumises à enregistrement incluses dans l'établissement dès lors que ces prescriptions générales ne sont pas contraires à celles fixées dans le présent arrêté.

CHAPITRE 1.2 NATURE DES INSTALLATIONS

ARTICLE 1.2.1 LISTE DES INSTALLATIONS CONCERNEES PAR UNE RUBRIQUE DE LA NOMENCLATURE DES INSTALLATIONS CLASSEES

Rubrique	Nature de l'installation	Volume autorisé	Régime
1111-2-b	Emploi et stockage de substances et préparations liquides très toxiques (quantité totale susceptible d'être présente)	13,995 t	A (Seveso seuil bas)
1131-2-b	Emploi et stockage de substances liquides toxiques (quantité totale susceptible d'être présente)	11,000 t	A
2565-1-a	Traitement des métaux par voie électrolytique avec mise en œuvre de cadmium (volume des cuves de traitement)	2 750 l	A
2565-1-b	Traitement des métaux par voie électrolytique avec mise en œuvre de cyanures (volume des cuves de traitement)	900 l	A
2565-2-a	Traitement des métaux par voie électrolytique utilisant des liquides sans mise en œuvre de cadmium ni de cyanures (volume des cuves de traitement)	48 545 l	A
2712-2	Installation d'entreposage, dépollution, démontage ou découpage de véhicules hors d'usage ou de différents moyens de transports hors d'usage (surface de l'installation)	4 000 m ²	A
2930-1-a	Ateliers de réparation et d'entretien de véhicules et engins à moteur (surface de l'atelier)	34 167 m ²	A
2930-2-a	Application de peinture sur véhicules et engins à moteur (quantité maximale de produits susceptible d'être utilisée)	815 kg/j	A
3260	Traitement de surface de métaux par un procédé électrolytique ou chimique (volume des cuves)	52,195 m ³	A (IED)
1111-1-c	Stockage de substances et préparations solides très toxiques (quantité totale susceptible d'être présente)	800 kg	DC
1432-2-b	Stockage de liquides inflammables (quantité stockée)	29,2 m ³	DC
1434-1-b	Installations de distribution de liquides inflammables (débit maximum équivalent)	3 m ³ /h	DC
1715-2	Stockage de substances radioactives sous forme de sources radioactives, scellées ou non scellées (débit Q)	20 sources de tritium, Q = 9,23	D
2560-2	Travail mécanique des métaux (puissance installée de l'ensemble des machines)	511 kW	DC
2561	Production industrielle par trempé, recuit ou revenu de métaux et alliages	9 fours	DC
2563-2	Nettoyage-dégraissage de surface quelconque, par des procédés utilisant des liquides à base aqueuse ou hydrosolubles à l'exclusion des activités de nettoyage-dégraissage associées à du traitement de surface	1 410 l (fontaines lessiviels)	DC
2564-2	Dégraissage de surfaces quelconques par des procédés utilisant des liquides organohalogénés (volume équivalent des cuves de traitement)	400 l (trichloréthylène)	DC
2575	Emploi de matières abrasives (puissance installée des machines fixes)	30 kW	D
2910-A-2	Installations de combustion (puissance thermique maximale)	12,851 MW	DC
2921-2	Installations de refroidissement évaporatif par dispersion d'eau dans un flux d'air (puissance thermique évacuée maximale)	1 217 kW	DC

A (Autorisation), DC (Déclaration Contrôle) ou D (Déclaration)

Volume autorisé : éléments caractérisant la consistance, le rythme de fonctionnement, le volume des installations ou les capacités maximales autorisées.

L'établissement est classé en « Seveso seuil bas » au titre des dispositions de l'arrêté ministériel du 10 mai 2000 modifié relatif à la prévention des accidents majeurs impliquant des substances ou des préparations dangereuses présentes au titre de la rubrique 1111-2-b de la nomenclature des installations classées.

L'établissement relève du champ d'application de la directive 2010/75/UE relative aux émissions industrielles (dit IED) au titre de la rubrique 3260 de la nomenclature des installations classées.

ARTICLE 1.2.2 SITUATION DE L'ETABLISSEMENT

Les installations autorisées sont situées sur la commune et parcelles suivantes :

Commune	Parcelles	Surface
Mérignac	ER36-107-108-109-110-111-112-113-115-116	393 674 m ²

Les installations citées à l'article 1.2.1 ci-dessus sont reportées avec leurs références sur le plan de situation de l'établissement annexé au présent arrêté.

ARTICLE 1.2.3 CONSISTANCE DES INSTALLATIONS AUTORISEES

L'établissement comprenant l'ensemble des installations classées et connexes, est une usine de maintenance et de peinture aéronautique, organisée de la façon suivante :

- 5 hangars permettant d'effectuer des opérations de peinture extérieure et de maintenance directement sur l'avion (hangars HBC, HE et HFG : maintenance ; hangar HD et HA : maintenance + peinture),
- 10 ateliers permettant d'effectuer des opérations de maintenance, de peinture ou test sur les pièces dites « éléments déposés » (dont atelier de traitements de surfaces en A11).

L'établissement dispose également de 3 forages semi-profonds servant à alimenter en eau potable le site. (régularisation en cours avec ARS). Les caractéristiques de ces forages sont présentées ci-dessous :

Forage	Identification	Débit maximal	Nappe captée	Profondeur	Date de réalisation
F2	08035X0003/F2	20 m ³ /h	Oligocène	115 m	1950
F3	08035X0004/F3	36 m ³ /h	Oligocène	128 m	1958
F4	08035X0352/F4	42 m ³ /h	Oligocène	101 m	1967

CHAPITRE 1.3 CONFORMITE AU DOSSIER DE DEMANDE D'AUTORISATION

ARTICLE 1.3.1 CONFORMITE

Les installations et leurs annexes, objet du présent arrêté, sont disposées, aménagées et exploitées conformément aux plans et données techniques contenus dans les différents dossiers déposés par l'exploitant. En tout état de cause, elles respectent par ailleurs les dispositions du présent arrêté, des arrêtés complémentaires et les réglementations autres en vigueur.

CHAPITRE 1.4 DUREE DE L'AUTORISATION

ARTICLE 1.4.1 DUREE DE L'AUTORISATION

L'arrêté d'autorisation cesse de produire effet lorsque, sauf cas de force majeure, l'exploitation a été interrompue pendant plus de deux années consécutives.

CHAPITRE 1.5 GARANTIES FINANCIERES

ARTICLE 1.5.1 OBJET DES GARANTIES FINANCIERES

Les garanties financières définies dans le présent arrêté s'appliquent aux activités relevant de la rubrique 2565 mentionnée à l'article 1.5.2 ainsi qu'aux installations connexes nécessaires au fonctionnement de ces activités.

ARTICLE 1.5.2 MONTANT DES GARANTIES FINANCIERES

Cas des installations figurant sur la liste prévue à l'article L 516-1 du code de l'environnement

Rubrique	Libellé de la rubrique	Quantité unitaire maximale retenue pour le calcul de l'événement de référence
2565	Revêtement métallique ou traitement (nettoyage, décapage, conversion dont phosphatation, polissage, attaque chimique, vibro-abrasion, etc.) de surfaces quelconques par voie électrolytique ou chimique	52,195 m ³

Montant total des garanties à constituer : 90 237 euros.

ARTICLE 1.5.3 ETABLISSEMENT DES GARANTIES FINANCIERES

Avant le 1^{er} juillet 2014, dans les conditions prévues par le présent arrêté, l'exploitant adresse au Préfet :

- le document attestant la constitution des garanties financières établie dans les formes prévues par l'arrêté ministériel du 31 juillet 2012 ;
- la valeur datée du dernier indice public TP01.

ARTICLE 1.5.4 RENOUELEMENT DES GARANTIES FINANCIERES

Le renouvellement des garanties financières intervient au moins trois mois avant la date d'échéance du document prévu à l'article 1.5.3.

Pour attester du renouvellement des garanties financières, l'exploitant adresse au Préfet, au moins trois mois avant la date d'échéance, un nouveau document dans les formes prévues par l'arrêté ministériel du 31 juillet 2012.

ARTICLE 1.5.5 ACTUALISATION DES GARANTIES FINANCIERES

L'exploitant est tenu d'actualiser le montant des garanties financières et en atteste auprès du Préfet tous les 5 ans en appliquant la méthode d'actualisation précisée à l'annexe II de l'arrêté ministériel du 31 mai 2012 au montant de référence figurant à l'article 1.5.2 pour la période considérée, pour les installations définies par la 5^o de l'article R.516-2 du code de l'environnement.

ARTICLE 1.5.6 REVISION DU MONTANT DES GARANTIES FINANCIERES

Le montant des garanties financières devra être révisé lors de toutes modifications des conditions d'exploitation conduisant à une modification du coût de mise en sécurité.

ARTICLE 1.5.7 ABSENCE DE GARANTIES FINANCIERES

Outre les sanctions rappelées à l'article L516-1 du code de l'environnement, l'absence de garanties financières peut entraîner la suspension du fonctionnement des installations classées visées au présent arrêté, après mise en œuvre des modalités prévues à l'article L.514-1 de ce code. Conformément à l'article L.514-3 du même code, pendant la durée de la suspension, l'exploitant est tenu d'assurer à son personnel le paiement des salaires, indemnités et rémunérations de toute nature auxquels il avait droit jusqu'alors.

ARTICLE 1.5.8 APPEL DES GARANTIES FINANCIERES

En cas de défaillance de l'exploitant, le Préfet peut faire appel aux garanties financières pour la mise en sécurité de l'installation suite à la cessation d'activité de l'installation.

ARTICLE 1.5.9 LEVEE DE L'OBLIGATION DE GARANTIES FINANCIERES

L'obligation de garanties financières est levée à la cessation d'exploitation des installations nécessitant la mise en place des garanties financières, et après que les travaux couverts par les garanties financières ont été normalement réalisés.

Ce retour à une situation normale est constaté, dans le cadre de la procédure de cessation d'activité prévue aux articles R. 512-39-1 à R. 512-39-3, par l'inspection des installations classées qui établit un procès-verbal de récolement.

L'obligation de garanties financières est levée par arrêté préfectoral.

En application de l'article R. 516-5 du code de l'environnement, le préfet peut demander la réalisation, aux frais de l'exploitant, d'une évaluation critique par un tiers expert des éléments techniques justifiant la levée de l'obligation de garanties financières.

CHAPITRE 1.6 MODIFICATIONS ET CESSATION D'ACTIVITE

ARTICLE 1.6.1 PORTER A CONNAISSANCE

Toute modification apportée par le demandeur aux installations, à leur mode d'utilisation ou à leur voisinage, et de nature à entraîner un changement notable des éléments du dossier de demande d'autorisation, est portée avant sa réalisation à la connaissance du Préfet avec tous les éléments d'appréciation.

ARTICLE 1.6.2 MISE A JOUR DES ETUDES D'IMPACT ET DE DANGERS

Les études d'impact et de dangers sont actualisées à l'occasion de toute modification notable telle que prévue à l'article R 512-33 du code de l'environnement. Ces compléments sont systématiquement communiqués au Préfet qui pourra demander une analyse critique d'éléments du dossier justifiant des vérifications particulières, effectuée par un organisme extérieur expert dont le choix est soumis à son approbation. Tous les frais engagés à cette occasion sont supportés par l'exploitant.

ARTICLE 1.6.3 EQUIPEMENTS ABANDONNES

Les équipements abandonnés ne doivent pas être maintenus dans les installations. Toutefois, lorsque leur enlèvement est incompatible avec les conditions immédiates d'exploitation, des dispositions matérielles interdiront leur réutilisation afin de garantir leur mise en sécurité et la prévention des accidents.

ARTICLE 1.6.4 TRANSFERT SUR UN AUTRE EMPLACEMENT

Tout transfert sur un autre emplacement des installations visées sous l'article 1.2 du présent arrêté nécessite une nouvelle demande d'autorisation ou d'enregistrement ou déclaration.

ARTICLE 1.6.5 CHANGEMENT D'EXPLOITANT

L'établissement exploitant des installations figurant sur la liste prévue à l'article L 516-1 du code de l'environnement, la demande d'autorisation de changement d'exploitant est soumise à autorisation. Le nouvel exploitant adresse au préfet les documents établissant ses capacités techniques et financières et l'acte attestant de la constitution de ses garanties financières.

ARTICLE 1.6.6 CESSATION D'ACTIVITE

Sans préjudice des mesures de l'article R. 512-74 du code de l'environnement, pour l'application des articles R. 512-39-1 à R. 512-39-5, le site devra être mis dans un état compatible avec l'usage prévu par les documents d'urbanisme.

Lorsqu'une installation classée est mise à l'arrêt définitif, l'exploitant notifie au préfet la date de cet arrêt trois mois au moins avant celui-ci.

La notification prévue ci-dessus indique les mesures prises ou prévues pour assurer, dès l'arrêt de l'exploitation, la mise en sécurité du site. Ces mesures comportent notamment :

- l'évacuation ou l'élimination des produits dangereux, et, pour les installations autres que les installations de stockage de déchets, celle des déchets présents sur le site ;
- des interdictions ou limitations d'accès au site ;
- la suppression des risques d'incendie et d'explosion ;
- la surveillance des effets de l'installation sur son environnement.

En outre, l'exploitant place le site de l'installation dans un état tel qu'il ne puisse porter atteinte aux intérêts mentionnés à l'article L. 511-1 et qu'il permette un usage futur du site déterminé selon l'usage prévu au premier alinéa du présent article.

CHAPITRE 1.7 RESPECT DES AUTRES LEGISLATIONS ET REGLEMENTATIONS

Sans préjudice de la réglementation en vigueur, sont notamment applicables à l'établissement les prescriptions qui le concernent des textes cités ci-dessous :

Date	Texte
28/04/14	Arrêté du 28 avril 2014 relatif à la transmission des données de surveillance des émissions des installations classées
02/05/13	Arrêté du 2 mai 2013 relatif aux définitions, liste et critères de la directive 2010/75/UE du Parlement européen et du Conseil du 24 novembre 2010 relative aux émissions industrielles (IED)
31/05/12	Arrêté du 31/05/12 fixant la liste des installations classées soumises à l'obligation de constitution de garanties financières en application du 5° de l'article R. 516-1 du code de l'environnement
04/10/10	Arrêté du 04/10/10 relatif à la prévention des risques accidentels au sein des installations classées pour la protection de l'environnement soumises à autorisation
15/12/09	Arrêté du 15/12/09 fixant certains seuils et critères mentionnés aux articles R. 512-33 , R. 512-46-23 et R. 512-54 du code de l'environnement
07/07/09	Arrêté du 07/07/09 relatif aux modalités d'analyse dans l'air et dans l'eau dans les ICPE et aux normes de référence
31/01/08	Arrêté du 31 janvier 2008 relatif au registre et à la déclaration annuelle des émissions polluantes et des déchets
30/06/06	Arrêté du 30 juin 2006 relatif aux installations de traitements de surfaces soumises à autorisation au titre de la rubrique 2565 de la nomenclature des installations classées
29/09/05	Arrêté du 29 septembre 2005 relatif à l'évaluation et à la prise en compte de la probabilité d'occurrence, de la cinétique, de l'intensité des effets et de la gravité des conséquences des accidents potentiels dans les études de dangers des installations classées soumises à autorisation
20/04/05	Arrêté du 20 avril 2005 pris en application du décret du 20 avril 2005 relatif au programme national d'action contre la pollution des milieux aquatiques par certaines substances dangereuses
11/09/03	Arrêté du 11/09/03 portant application du décret n° 96-102 du 2 février 1996 et fixant les prescriptions générales applicables aux prélèvements permanents ou temporaires issus d'ouvrages souterrains, dans les eaux souterraines par pompage
02/02/98	Arrêté du 02/02/98 relatif aux prélèvements et à la consommation d'eau ainsi qu'aux émissions de toute nature des installations classées pour la protection de l'environnement soumises à autorisation
23/01/97	Arrêté du 23 janvier 1997 relatif à la limitation des bruits émis dans l'environnement par les installations classées pour la protection de l'environnement
31/03/80	Arrêté du 31 mars 1980 portant réglementation des installations électriques des établissements réglementés au titre de la législation sur les installations classées susceptibles de présenter des risques d'explosion

ARTICLE 1.7.1 RESPECT DES AUTRES LEGISLATIONS ET REGLEMENTATIONS

Les dispositions de cet arrêté préfectoral sont prises sans préjudice des autres législations et réglementations applicables, et notamment le code minier, le code civil, le code de l'urbanisme, le code du travail et le code général des collectivités territoriales, la réglementation sur les équipements sous pression.

Les droits des tiers sont et demeurent expressément réservés.

La présente autorisation ne vaut pas permis de construire.

TITRE 2 – GESTION DE L'ETABLISSEMENT

CHAPITRE 2.1 EXPLOITATION DES INSTALLATIONS

ARTICLE 2.1.1 OBJECTIFS GENERAUX

L'exploitant prend toutes les dispositions nécessaires dans la conception l'aménagement, l'entretien et l'exploitation des installations pour :

- limiter le prélèvement et la consommation d'eau ;
- limiter les émissions de polluants dans l'environnement ;
- respecter les valeurs limites d'émissions pour les substances polluantes définies ci-après ;
- la gestion des effluents et déchets en fonction de leurs caractéristiques, ainsi que la réduction des quantités rejetées ;
- prévenir en toutes circonstances, l'émission, la dissémination ou le déversement, chroniques ou accidentels, directs ou indirects, de matières ou substances qui peuvent présenter des dangers ou inconvénients pour la commodité de voisinage, pour la santé, la sécurité, la salubrité publiques, pour l'agriculture, pour la protection de la nature, de l'environnement et des paysages, pour l'utilisation rationnelle de l'énergie ainsi que pour la conservation des sites et des monuments ainsi que des éléments du patrimoine archéologique.

En application des articles R 515-58 et suivants du code de l'environnement, la rubrique principale de l'exploitation est la rubrique 3260. Les conclusions sur les meilleures techniques disponibles relatives à la rubrique principale sont présentées dans le document BREF sur Traitement de surface des métaux et des matières plastiques.

ARTICLE 2.1.2 CONSIGNES D'EXPLOITATION

L'exploitant établit des consignes d'exploitation pour l'ensemble des installations comportant explicitement les vérifications à effectuer, en conditions d'exploitation normale, en périodes de démarrage, de dysfonctionnement ou d'arrêt momentané de façon à permettre en toutes circonstances le respect des dispositions du présent arrêté.

L'exploitation se fait sous la surveillance de personnes nommément désignées par l'exploitant et ayant une connaissance des dangers des produits stockés ou utilisés dans l'installation.

CHAPITRE 2.2 RESERVES DE PRODUITS OU MATIERES CONSOMMABLES

ARTICLE 2.2.1 RESERVES DE PRODUITS

L'établissement dispose de réserves suffisantes de produits ou matières consommables utilisés de manière courante ou occasionnelle pour assurer la protection de l'environnement tels que manches de filtre, produits de neutralisation, liquides inhibiteurs, produits absorbants...

CHAPITRE 2.3 INTEGRATION DANS LE PAYSAGE

ARTICLE 2.3.1 PROPETE

L'exploitant prend les dispositions appropriées qui permettent d'intégrer l'installation dans le paysage. L'ensemble des installations est maintenu propre et entretenu en permanence.

L'exploitant prend les mesures nécessaires afin d'éviter la dispersion sur les voies publiques et les zones environnantes de poussières, papiers, boues, déchets...

CHAPITRE 2.4 DANGER OU NUISANCE NON PREVENU

ARTICLE 2.4.1 DANGER OU NUISANCE NON PREVENU

Tout danger ou nuisance non susceptible d'être prévenu par les prescriptions du présent arrêté est immédiatement porté à la connaissance du Préfet par l'exploitant.

CHAPITRE 2.5 INCIDENTS OU ACCIDENTS

ARTICLE 2.5.1 DECLARATION ET RAPPORT

L'exploitant est tenu à déclarer dans les meilleurs délais à l'inspection des installations classées les accidents ou incidents survenus du fait du fonctionnement de son installation qui sont de nature à porter atteinte aux intérêts mentionnés à l'article L. 511-1 du code de l'environnement.

Un rapport d'accident ou, sur demande de l'inspection des installations classées, un rapport d'incident est transmis par l'exploitant à l'inspection des installations classées. Il précise notamment les circonstances et les causes de l'accident ou de l'incident, les effets sur les personnes et l'environnement, les mesures prises ou envisagées pour éviter un accident ou un incident similaire et pour en pallier les effets à moyen ou long terme.

Ce rapport est transmis sous 15 jours à l'inspection des installations classées.

CHAPITRE 2.6 RECAPITULATIF DES DOCUMENTS TENUS A LA DISPOSITION DE L'INSPECTION

ARTICLE 2.6.1 RECAPITULATIF DES DOCUMENTS TENUS A LA DISPOSITION DE L'INSPECTION

L'exploitant établit et tient à jour les documents suivants :

- le dossier de demande d'autorisation initial,
- les plans tenus à jour
- les récépissés de déclaration et les prescriptions générales, en cas d'installations soumises à déclaration non couvertes par l'arrêté d'autorisation,
- les arrêtés préfectoraux associés aux enregistrements et les prescriptions générales ministérielles, en cas d'installations soumises à enregistrement non couvertes par l'arrêté d'autorisation,
- les arrêtés préfectoraux relatifs aux installations soumises à autorisation, pris en application de la législation relative aux installations classées pour la protection de l'environnement,
- tous les documents, enregistrements, résultats de vérification et registres répertoriés dans le présent arrêté ; ces documents peuvent être informatisés, mais dans ce cas des dispositions doivent être prises pour la sauvegarde des données.

Ces documents sont tenus en permanence à la disposition de l'inspection des installations classées sur le site. Les documents évoqués dans le dernier alinéa ci-dessus seront tenus à la disposition de l'inspection des installations classées sur le site durant **5 années au minimum**.

CHAPITRE 2.7 ECHEANCIER

L'exploitant est tenu de respecter l'échéancier suivant :

Articles	Actions à réaliser	Echéances
ARTICLE 3.2	Réalisation d'audit énergétique	5 décembre 2015
ARTICLE 4.1.1	Réalisation d'une étude technico-économique de réduction de consommation d'eau sur site	30 juin 2015
ARTICLE 4.3.11	Transmission d'un plan d'actions pour raccordement des eaux domestiques au réseau, selon bilan coût/avantages	1 an
ARTICLE 4.3.11	Raccordement des eaux domestiques au réseau et démantèlement des anciennes fosses septiques, selon plan d'actions	5 ans
ARTICLE 7.1.6	Révision de l'étude de dangers Plan d'actions et échéancier éventuels	31 décembre 2014 31 mars 2015
ARTICLE 7.2.1	Comportement au feu du mur de séparation du hangar HBC avec EADS SOGERMA : définition de dispositions constructives et de mesures dans révision de l'étude de dangers	31 mars 2015

ARTICLE 7.2.4	Evaluation des dispositifs de désenfumage	31 décembre 2014
ARTICLE 7.5.6	Mise à jour POI	31 juillet 2015
ARTICLE 8.3.1.2	Rapport de traitement de la pollution des eaux souterraines	31 décembre 2014

CHAPITRE 2.8 RECAPITULATIF DES DOCUMENTS A TRANSMETTRE A L'INSPECTION

L'exploitant transmet à l'inspection les documents suivants :

Articles	Contrôles à effectuer	Périodicité du contrôle
ARTICLE 9.2.1	Surveillance atmosphérique	Annuelle biennale et triennale
ARTICLE 9.2.3	Surveillance des eaux résiduaires	Annuelle et trimestrielle
ARTICLE 9.2.4	Surveillance des eaux souterraines et de surface	Trimestrielle pendant durée de traitement de pollution puis Semestrielle
ARTICLE 9.2.6.1	Niveaux sonores	Tous les 5 ans

Articles	Déclarations à effectuer	Périodicité
ARTICLE 9.2.5	Autosurveillance des déchets	Annuelle GEREP
ARTICLE 9.3.2	Autosurveillance des eaux résiduaires et légionelles	Mensuelle GIDAF

Articles	Documents à transmettre	Périodicités / échéances
ARTICLE 1.5.3	Attestation de constitution de garanties financières	3 mois avant la fin de la période (ou tous les 5 ans)
ARTICLE 1.6.6	Notification de mise à l'arrêt définitif	3 mois avant la date de cessation d'activité
ARTICLE 9.2.1.1.2	Plan de gestion des solvants	Annuelle
ARTICLE 9.3.2	Compte-rendu d'activité	Annuelle
ARTICLE 9.4.1	Bilan annuel Déclaration annuelle des émissions	Annuel Annuelle GEREP
ARTICLE 9.4.4	surveillance périodique pour les eaux souterraines et pour le sol (pour les établissements IED lorsque l'activité implique l'utilisation, la production ou le rejet de substances ou de mélanges dangereux pertinents mentionnés à l'article 3 du règlement CLP, et un risque de contamination du sol et des eaux souterraines sur le site de l'exploitation.)	Eaux souterraines : semestrielle Sol : tous les 10 ans
ARTICLE 9.4.5	Réexamen des prescriptions de l'arrêté d'autorisation (pour les établissements IED selon les articles R 515-70 à R 515-573 du CE)	Dans un délai de quatre ans à compter de la publication au Journal Officiel de l'Union Européenne des décisions concernant les conclusions sur les meilleures techniques disponibles relatives à la rubrique principale

CHAPITRE 3.1 CONCEPTION DES INSTALLATIONS

ARTICLE 3.1.1 DISPOSITIONS GENERALES

L'exploitant prend toutes les dispositions nécessaires dans la conception, l'exploitation et l'entretien des installations de manière à limiter les émissions à l'atmosphère, y compris diffuses, notamment par la mise en œuvre de technologies propres, le développement de techniques de valorisation, la collecte sélective et le traitement des effluents en fonction de leurs caractéristiques et la réduction des quantités rejetées en optimisant notamment l'efficacité énergétique.

Les installations de traitement devront être conçues, exploitées et entretenues de manière à réduire à leur minimum les durées d'indisponibilité pendant lesquelles elles ne pourront assurer pleinement leur fonction.

Les installations de traitement d'effluents gazeux doivent être conçues, exploitées et entretenues de manière :

- à faire face aux variations de débit, température et composition des effluents,
- à réduire au minimum leur durée de dysfonctionnement et d'indisponibilité.

Si une indisponibilité est susceptible de conduire à un dépassement des valeurs limites imposées, l'exploitant devra prendre les dispositions nécessaires pour réduire la pollution émise en réduisant ou en arrêtant les installations concernées.

Les consignes d'exploitation de l'ensemble des installations comportent explicitement les contrôles à effectuer, en marche normale et à la suite d'un arrêt pour travaux de modification ou d'entretien, de façon à permettre en toute circonstance le respect des dispositions du présent arrêté.

Le brûlage à l'air libre est interdit à l'exclusion des essais incendie. Dans ce cas, les produits brûlés sont identifiés en qualité et quantité.

ARTICLE 3.1.2 POLLUTIONS ACCIDENTELLES

Les dispositions appropriées sont prises pour réduire la probabilité des émissions accidentelles et pour que les rejets correspondants ne présentent pas de dangers pour la santé et la sécurité publique. La conception et l'emplacement des dispositifs de sécurité destinés à protéger les appareillages contre une surpression interne doivent être tels que cet objectif soit satisfait, sans pour cela diminuer leur efficacité ou leur fiabilité.

ARTICLE 3.1.3 ODEURS

Les dispositions nécessaires sont prises pour que l'établissement ne soit pas à l'origine de gaz odorants, susceptibles d'incommoder le voisinage, de nuire à la santé ou à la sécurité publique.

ARTICLE 3.1.4 VOIES DE CIRCULATION

Sans préjudice des règlements d'urbanisme, l'exploitant prend les dispositions nécessaires pour prévenir les envols de poussières et de matières diverses :

- les voies de circulation et aires de stationnement des véhicules sont aménagées (formes de pente, revêtement, etc.), et convenablement nettoyées,
- Les véhicules sortant de l'installation n'entraînent pas de dépôt de poussière ou de boue sur les voies de circulation. Pour cela des dispositions telles que le lavage des roues des véhicules doivent être prévues en cas de besoin,
- les surfaces où cela est possible sont engazonnées,
- des écrans de végétation sont mis en place le cas échéant.

Des dispositions équivalentes peuvent être prises en lieu et place de celles-ci.

ARTICLE 3.1.5 EMISSIONS DIFFUSES ET ENVOLS DE POUSSIÈRES

Dans le cas de mise en œuvre de substances dangereuses (en particulier les COV étiquetés selon CLP, H351, H350, H340, H350i, H360F, H360D), des dispositions particulières sont prises pour substituer ces substances, ou limiter et quantifier les émissions diffuses : capotages, recyclages et traitements, maîtrise des pressions relatives...

Les stockages de produits pulvérulents sont confinés (récipients, silos, bâtiments fermés) et les installations de manipulation, transvasement, transport de produits pulvérulents sont, sauf impossibilité technique démontrée, munies de dispositifs de capotage et d'aspiration permettant de réduire les envols de poussières. Si nécessaire, les dispositifs d'aspiration sont raccordés à une installation de dépoussiérage en vue de respecter les dispositions du

présent arrêté. Les équipements et aménagements correspondants satisfont par ailleurs la prévention des risques d'incendie et d'explosion (événements pour les tours de séchage, les dépoussiéreurs...).

CHAPITRE 3.2 EFFICACITE ENERGETIQUE

ARTICLE 3.1.6 DIAGNOSTIC ENERGETIQUE

En application du décret du 4 décembre 2013 relatif à l'audit énergétique, l'exploitant fait réaliser, avant le 5 décembre 2015, par une personne compétente un examen de son installation et de son mode d'exploitation visant à identifier les mesures qui pourraient être mises en œuvre afin d'en accroître l'efficacité énergétique. Le rapport établi à la suite de cet examen est transmis à l'Inspection des installations classées accompagné des suites que l'exploitant prévoit de lui donner. Cet examen est ensuite renouvelé tous les 4 ans.

ARTICLE 3.1.7 SUIVI DES PERFORMANCES

L'exploitant établit dans une procédure le suivi qu'il réalise des performances énergétiques de ses installations de combustion. Il tient à la disposition de l'Inspection des installations classées les valeurs des indicateurs de performance énergétique et tous les éléments sur son optimisation.

CHAPITRE 3.3 CONDITIONS DE REJET

ARTICLE 3.2.1 DISPOSITIONS GENERALES

Les points de rejet dans le milieu naturel doivent être en nombre aussi réduit que possible. Tout rejet non prévu au présent chapitre ou non conforme à ses dispositions est interdit. La dilution des rejets atmosphériques est interdite. Les ouvrages de rejet doivent permettre une bonne diffusion dans le milieu récepteur.

Les rejets à l'atmosphère sont, dans toute la mesure du possible, collectés et évacués, après traitement éventuel, par l'intermédiaire de cheminées pour permettre une bonne diffusion des rejets. L'emplacement de ces conduits est tel qu'il ne peut y avoir à aucun moment siphonnage des effluents rejetés dans les conduits ou prises d'air avoisinant. La forme des conduits, notamment dans leur partie la plus proche du débouché à l'atmosphère, est conçue de façon à favoriser au maximum l'ascension des gaz dans l'atmosphère. La partie terminale de la cheminée peut comporter un convergent réalisé suivant les règles de l'art lorsque la vitesse d'éjection est plus élevée que la vitesse choisie pour les gaz dans la cheminée. Les contours des conduits ne présentent pas de point anguleux et la variation de la section des conduits au voisinage du débouché est continue et lente.

Les poussières, gaz polluants ou odeurs sont, dans la mesure du possible, captés à la source et canalisés, sans préjudice des règles relatives à l'hygiène et à la sécurité des travailleurs.

Les conduits d'évacuation des effluents atmosphériques nécessitant un suivi, dont les points de rejet sont repris ci-après, doivent être aménagés (plate-forme de mesure, orifices, fluides de fonctionnement, emplacement des appareils, longueur droite pour la mesure des particules) de manière à permettre des mesures représentatives des émissions de polluants à l'atmosphère. En particulier les dispositions des normes NF 44-052 et EN 13284-1 sont respectées.

Ces points doivent être aménagés de manière à être aisément accessibles et permettre des interventions en toute sécurité. Toutes les dispositions doivent également être prises pour faciliter l'intervention d'organismes extérieurs à la demande de l'inspection des installations classées.

Les incidents ayant entraîné le fonctionnement d'une alarme et/ou l'arrêt des installations ainsi que les causes de ces incidents et les remèdes apportés sont également consignés dans un registre.

ARTICLE 3.2.2 DISPOSITIONS APPLICABLES AUX INSTALLATIONS DE COMBUSTION

Les installations de combustion (chaudières et cogénération) sont construites, équipées et exploitées conformément aux dispositions de l'arrêté ministériel du 25 juillet 1997 modifié le 26 août 2013, relatif aux prescriptions générales applicables aux installations classées pour la protection de l'environnement soumises à déclaration sous la rubrique n°2910.

Combustible utilisé	Hauteur minimale des cheminées	Vitesse minimale d'éjection des gaz
Gaz naturel	9 m pour chaudière 10 m pour cogénération	5 m/s pour chaudière 25m/s pour cogénération

VALEURS LIMITES DES CONCENTRATIONS DANS LES REJETS ATMOSPHERIQUES

Les rejets issus des installations doivent respecter les valeurs limites suivantes en concentration, les volumes de gaz étant rapportés :

- à des conditions normalisées de température (273 kelvins) et de pression (101,3 kilopascals) après déduction de la vapeur d'eau (gaz secs) ;
- à une teneur en O₂ ramenée à 3 % en volume pour chaudière, et à 15 % pour cogénération.

Paramètres	Concentrations en mg/Nm ³
Oxydes d'azote en équivalent NO ₂	150
CO	100

ARTICLE 3.2.3 DISPOSITIONS APPLICABLES AUX INSTALLATIONS DE TRAITEMENTS DE SURFACES

Les installations de traitements de surfaces sont construites, équipées et exploitées conformément aux dispositions de l'arrêté ministériel du 30 juin 2006 relatif aux installations de traitements de surfaces soumises à autorisation au titre de la rubrique 2565 de la nomenclature des installations classées.

Les émissions atmosphériques (gaz, vapeurs, vésicules, particules) émises au-dessus des baignoires doivent être captées au mieux et épurées avant rejet à l'atmosphère afin de respecter les valeurs limites définies ci-dessous.

Les systèmes de captation sont conçus et réalisés de manière à optimiser la captation des gaz ou vésicules émis par rapport au débit d'aspiration. Les systèmes séparatifs de captation et de traitement des produits incompatibles sont séparés afin d'empêcher leur mélange.

VALEURS LIMITES DES CONCENTRATIONS DANS LES REJETS ATMOSPHERIQUES

La teneur en polluants avant rejet des gaz et vapeurs émises au-dessus des baignoires respecte, avant toute dilution, les limites fixées comme suit. Les concentrations en polluants sont exprimées en milligrammes par mètre cube rapporté à des conditions normalisées de température (273,15 degrés K) et de pression (101,325 kPa) après déduction de la vapeur d'eau (gaz secs).

Les débits horaires maximum sont les suivants :

- Ligne alcalin TDRC4: 1 laveur de gaz avec extracteur d'air de 20 000 m³/h.
- Ligne acide TDRC2 : 1 laveur de gaz avec extracteur d'air de 30 000 m³/h
- Ligne de cyanure TDRC3 : 1 laveur de gaz avec extracteur d'air de 4 000 m³/h.

Ces 3 lignes disposent d'une extraction spécifique.

Polluant	Concentration du rejet (en mg/m ³)
Acidité totale exprimée en H	0,5
HF, exprimé en F	2
Cr total	1
Cr VI	0,1
Ni	5
CN	1
Alcalins, exprimés en OH	10
NO _x , exprimés en NO ₂	200
SO ₂	100
NH ₃	30

Les valeurs limites d'émission ci-dessus sont des valeurs moyennes journalières.

Dans le cas de prélèvements instantanés, aucun résultat de mesures en concentration ne peut excéder le double de la valeur limite.

Les mesures, prélèvements et analyses sont effectués selon les normes en vigueur ou à défaut selon les méthodes de référence reconnues.

ARTICLE 3.2.4 DISPOSITIONS APPLICABLES AUX INSTALLATIONS D'APPLICATION DE PEINTURES ET DE SOLVANTS

Les installations de peintures concernées se composent de :

- 2 cabines situées dans l'atelier A10,
- 1 cabine située dans l'atelier HF,
- 2 hangars HA et HD.

Les effluents gazeux des installations de peinture sont captés par aspiration au niveau du sol, hormis pour le hangar HA avec une aspiration horizontale. Les cabines sont équipées de filtres secs avant rejet dans l'atmosphère.

Certaines opérations de dégraissage et de nettoyage se réalisent au moyen de solvants :

- une machine étanche utilisant du trichloréthylène,
- chiffons pré imprégnés de solvants pour nettoyage des avions,
- une machine fermée contenant du solvant, pour nettoyage des pistolets des cabines peinture,
- nettoyage des pistolets dans hangars HA et HD avec solvant régénéré.

VALEURS LIMITES DANS LES REJETS ATMOSPHERIQUES

Les valeurs limites à respecter sont les suivantes :

- ❖ Poussières totales :
 - si le flux horaire est inférieur ou égal à 1 Kg/h, la valeur limite de concentration est de 100 mg/Nm³ (NFX 44 052) ;
 - si le flux horaire est supérieur à 1 Kg/h, la valeur limite de concentration est de 40 mg/Nm³ (NFX 44 052).
- ❖ Composés organiques volatils (COV) :

Activité de peintures

- si la consommation de solvants est **supérieure à 5 tonnes par an et inférieure ou égale à 15 tonnes par an**, la valeur limite d'émission de COV non méthanique dans les rejets canalisés, exprimés en carbone total, est de **100 mg/m³**. Cette valeur s'applique à l'ensemble des activités de séchage et d'application, effectuées dans des conditions maîtrisées.

Le flux annuel des émissions diffuses ne doit pas dépasser 25 % de la quantité de solvants utilisée.

- si la consommation de solvant est **supérieure à 15 tonnes par an**, la valeur limite d'émission de COV non méthanique dans les rejets canalisés, exprimée en carbone total, est de **50 mg/m³** pour le séchage et de **75 mg/m³** pour l'application.

Le flux annuel des **émissions diffuses** ne doit pas dépasser 20 % de la quantité de solvants utilisée.

Activités de maintenance

- l'émission annuelle cible est égale à 1,2 kg de COV par kg d'extraits secs utilisé dans l'année en cours.

Activités de dégraissage

- L'émission annuelle cible est égale à l'émission annuelle de référence (2009) multipliée par 0,45.

Substances de mentions de dangers (cf article 27-7-c de l'arrêté ministériel du 2 février 1998)

- Les substances ou mélanges auxquels sont attribuées, ou sur lesquels doivent être apposées, les mentions de danger H340, H350, H350i, H360D ou H360F ou les phrases de risque R45, R46, R49, R60 ou R61 en raison de leur teneur en COV, classés cancérigènes, mutagènes ou toxiques pour la reproduction, sont remplacés, autant que possible, par des substances ou des mélanges moins nocifs, et ce dans les meilleurs délais possibles.
- Si ce remplacement n'est pas techniquement et économiquement possible, la valeur limite d'émission de 2 mg/m³ en COV est imposée, si le flux horaire maximal de l'ensemble de l'installation est supérieur ou égal à 10 g/h. La valeur limite d'émission ci-dessus se rapporte à la somme massique des différents composés.
- Pour les émissions de composés organiques volatils halogénés auxquels sont attribuées les mentions de danger H341 ou H351 ou les phrases de risque R40 ou R68, une valeur limite d'émission de 20 mg/m³ est imposée si le flux horaire maximal de l'ensemble de l'installation est supérieur ou égal à 100 g/h. La valeur limite d'émission ci-dessus se rapporte à la somme massique des différents composés.

Définitions COV :

On entend par " composé organique volatil " (COV), tout composé organique, à l'exclusion du méthane, ayant une pression de vapeur de 0,01 KPa ou plus à une température de 293,15° Kelvin ou ayant une volatilité correspondante dans des conditions d'utilisation particulières.

On entend par " solvant organique ", tout COV utilisé seul ou en association avec d'autres agents, sans subir de modification chimique, pour dissoudre des matières premières, des produits ou des déchets, ou utilisé comme solvants de nettoyage pour dissoudre des salissures, ou comme dissolvant, dispersant, correcteur de viscosité, correcteur de tension superficielle, plastifiant ou agent protecteur.

On entend par " consommation de solvants organiques ", la quantité totale de solvants organiques utilisée dans une installation sur une période de douze mois, diminuée de la quantité de COV récupérés en interne en vue de leur réutilisation. On entend par " réutilisation ", l'utilisation à des fins techniques ou commerciales, y compris en tant que combustible, de solvants organiques récupérés dans une installation. N'entrent pas dans la définition de " réutilisation " les solvants organiques récupérés qui sont évacués définitivement comme déchets.

On entend par " utilisation de solvants organiques ", la quantité de solvants organiques, à l'état pur ou dans les préparations, qui est utilisée dans l'exercice d'une activité, y compris les solvants recyclés à l'intérieur ou à l'extérieur de l'installation, qui sont comptés chaque fois qu'ils sont utilisés pour l'exercice de l'activité.

On entend par " émission diffuse de COV ", toute émission de COV dans l'air, le sol et l'eau, qui n'a pas lieu sous la forme d'émissions canalisées. Pour le cas spécifique des COV, cette définition couvre, sauf indication contraire, les émissions retardées dues aux solvants contenus dans les produits finis.

ARTICLE 3.2.6 DISPOSITIONS APPLICABLES AUX SABLEUSES

Les effluents gazeux ne doivent pas contenir plus de 150 mg/Nm³ de poussières, exprimées dans les conditions normalisées de température (273 kelvins) et de pression (101,3 kilo-pascals) après déduction de la vapeur d'eau (gaz sec) et mesurées selon les méthodes normalisées en vigueur, au moins tous les trois ans.

TITRE 4 PROTECTION DES RESSOURCES EN EAUX ET DES MILIEUX AQUATIQUES

CHAPITRE 4.1 PRÉLEVEMENTS ET CONSOMMATIONS D'EAU

ARTICLE 4.1.1 ORIGINE DES APPROVISIONNEMENTS EN EAU

L'exploitant prend toutes les dispositions nécessaires dans la conception et l'exploitation des installations pour limiter les flux d'eau. Notamment la réfrigération en circuit ouvert est interdite.

Les prélèvements d'eau dans le milieu qui ne s'avèrent pas liés à la lutte contre un incendie ou aux exercices de secours, sont autorisés dans les quantités suivantes :

Origine de la ressource	Nom de la masse d'eau ou de la commune du réseau	Prélèvement maximal annuel (m3)	Débit maximal (m3)	
			Horaire	Journalier
Eau souterraine (3 forages)	Nappes semi-profondes de l'Oligocène	50 000	30 (PU2 et 3) 40 (PU4)	500
Réseau d'eau	Réseau public AEP Bordeaux	2 000	-	-

L'eau souterraine prélevée, est utilisée à des fins domestiques (restaurant notamment) et industrielles (bains de traitements de surfaces notamment), à raison respectivement de 20 % et 80 % du volume prélevé.

L'exploitant réalise une étude technico-économique en vue de réduire la consommation d'eau sur le site, et la transmet à l'inspection des installations classées avant le 30 juin 2015. Il examinera notamment toutes solutions permettant de recycler l'eau circulant sur le site (eaux pluviales, eaux de forage, etc...) et tous moyens permettant de maîtriser la consommation d'eau (suppression de forage, débitmètres, etc...).

ARTICLE 4.1.2 CONCEPTION ET EXPLOITATION DES INSTALLATIONS DE PRELEVEMENT D'EAUX

Leur mise en place est compatible avec les dispositions du schéma directeur d'aménagement et de gestion des eaux (SDAGE) et du schéma d'aménagement et de gestion des eaux (SAGE). Ils respectent les dispositions techniques prévues aux articles L. 214-17 et L. 214-18 du code de l'environnement.

ARTICLE 4.1.3 PROTECTION DES RESEAUX D'EAU POTABLE ET DES MILIEUX DE PRELEVEMENT

ARTICLE 4.1.3.1 Protection des eaux d'alimentation

Un ou plusieurs réservoirs de coupure ou bacs de disconnexion ou tout autre équipement présentant des garanties équivalentes sont installés afin d'isoler les réseaux d'eaux industrielles et pour éviter des retours de substances dans les réseaux d'adduction d'eau publique et dans les milieux de prélèvement.

ARTICLE 4.1.3.2 Prélèvement d'eau en nappe par forage

Les 3 forages font l'objet d'une procédure de régularisation au titre du Code de la Santé Publique. Dans l'attente de cette régularisation, l'exploitant est tenu de respecter les recommandations fixées par l'Agence Régionale de Santé.

La réalisation de tout nouveau forage ou la mise hors service d'un forage est portée à la connaissance du préfet avec tous les éléments d'appréciation de l'impact hydrogéologique.

Les prélèvements d'eau en nappe par forage dont l'usage est destiné directement ou indirectement à la consommation humaine en eau, font l'objet, avant leur mise en service, d'une autorisation au titre du Code de la Santé Publique (article R. 1321 et suivants). Ils ne pourront pas être utilisés préalablement à l'obtention de cette autorisation.

Obligation d'une autorisation préfectorale pour l'usage suivant :

- Pour les eaux fournies par un réseau de distribution, au point où, à l'intérieur de locaux ou d'un établissement, elles sortent des robinets qui sont normalement utilisés pour la consommation humaine sauf pour certains

paramètres pour lesquels des points spécifiques sont définis par les arrêtés mentionnés aux articles R. 1321-2 et R. 1321-3 du code de la santé publique.

ARTICLE 4.1.3.2.1 Critères d'implantation et protection de l'ouvrage

Sauf dispositions spécifiques satisfaisantes, l'ouvrage ne devra pas être implanté à moins de 35 m d'une source de pollution potentielle (dispositifs d'assainissement collectif ou autonome, cuves de stockage...).

Des mesures particulières devront être prises en phase chantier pour éviter le ruissellement d'eaux souillées ou d'hydrocarbures vers le milieu naturel.

ARTICLE 4.1.3.2.2 Réalisation et équipement de l'ouvrage

Lors de la réalisation de forages en nappe, toutes dispositions sont prises pour éviter de mettre en communication des nappes d'eau distinctes, et pour prévenir toute introduction de pollution de surface, notamment par un aménagement approprié vis-à-vis des installations de stockage ou d'utilisation de substances dangereuses.

La cimentation annulaire est obligatoire, elle se fera sur toute la partie supérieure du forage, jusqu'au niveau du terrain naturel. Elle se fera par injection par le fond, sur au moins 5 cm d'épaisseur, sur une hauteur de 10 m minimum, voire plus, pour permettre d'isoler les venues d'eau de mauvaise qualité. La cimentation devra être réalisée entre le tube et les terrains forés pour colmater les fissures du sol sans que le prétubage ne gêne cette action et devra être réalisée de façon homogène sur toute la hauteur.

Les tubages seront en PVC ou tous autres matériaux équivalents, le cas échéant de type alimentaire, d'au moins 125 mm de diamètre extérieur et de 5 mm d'épaisseur au minimum. Ils seront crépinés en usine.

La protection de la tête du forage assurera la continuité avec le milieu extérieur de l'étanchéité garantie par la cimentation annulaire. Elle comprendra une dalle de propreté en béton de 3 m² minimum centrée sur l'ouvrage, de 0,30 m de hauteur au-dessus du terrain naturel, en pente vers l'extérieur du forage. La tête de forage sera fermée par un regard scellé sur la dalle de propreté muni d'un couvercle amovible fermé à clef et s'élèvera d'au moins 0,50 m au-dessus du terrain naturel.

L'ensemble limitera le risque de destruction du tubage par choc accidentel et empêchera les accumulations d'eau stagnante à proximité immédiate de l'ouvrage.

La pompe ne devra pas être fixée sur le tubage mais sur un chevalement spécifique, les tranchées de raccordement ne devront pas jouer le rôle de drain. La pompe utilisée sera munie d'un clapet de pied interdisant tout retour de fluide vers le forage.

En cas de raccordement à une installation alimentée par un réseau public, un disconnecteur sera installé.

Les installations seront munies d'un dispositif de mesures totalisateur de type volumétrique.

Le forage sera équipé d'un tube de mesure crépiné permettant l'utilisation d'une sonde de mesure des niveaux.

ARTICLE 4.1.3.2.3 Abandon provisoire ou définitif de l'ouvrage

L'abandon de l'ouvrage sera signalé au service de contrôle en vue de mesures de comblement.

Tout ouvrage abandonné est comblé par des techniques appropriées permettant de garantir l'absence de transfert de pollution et de circulation d'eau entre les différentes nappes d'eau souterraine contenues dans les formations aquifères.

▪ Abandon provisoire :

En cas d'abandon ou d'un arrêt de longue durée, le forage sera déséquipé (extraction de la pompe). La protection de la tête et l'entretien de la zone neutralisée seront assurés.

▪ Abandon définitif :

Dans ce cas, la protection de tête pourra être enlevée et le forage sera comblé dans les règles de l'art.

ARTICLE 4.1.4 ADAPTATION DES PRESCRIPTIONS SUR LES PRELEVEMENTS EN CAS DE SECHERESSE

En cas de sécheresse, le Préfet peut définir des conditions à respecter pour la prise de mesures exceptionnelles de limitation ou de suspension des usages de l'eau en période de sécheresse.

CHAPITRE 4.2 COLLECTE DES EFFLUENTS LIQUIDES

ARTICLE 4.2.1 DISPOSITIONS GENERALES

Tous les effluents aqueux sont canalisés. Tout rejet d'effluent liquide non prévu ou non conforme aux dispositions du chapitre 4.3, est interdit.

A l'exception des cas accidentels où la sécurité des personnes ou des installations serait compromise, il est interdit d'établir des liaisons directes entre les réseaux de collecte des effluents devant subir un traitement ou être détruits et le milieu récepteur.

Les réseaux de collecte sont conçus pour évacuer séparément chacune des diverses catégories d'eaux polluées issues des activités ou sortant des ouvrages d'épuration interne vers les traitements appropriés avant d'être évacuées vers le milieu récepteur autorisé à les recevoir.

Les procédés de traitement non susceptibles de conduire à un transfert de pollution sont privilégiés pour l'épuration des effluents.

ARTICLE 4.2.2 PLAN DES RESEAUX

Un schéma de tous les réseaux et un plan des égouts sont établis par l'exploitant, régulièrement mis à jour, notamment après chaque modification notable, et datés. Ils sont tenus à la disposition de l'inspection des installations classées ainsi que des services d'incendie et de secours.

Le plan des réseaux d'alimentation et de collecte fait notamment apparaître :

- l'origine et la distribution de l'eau d'alimentation,
- les dispositifs de protection de l'alimentation (bac de disconnexion, implantation des disconnecteurs ou tout autre dispositif permettant un isolement avec la distribution alimentaire, ...)
- les secteurs collectés et les réseaux associés
- les ouvrages de toutes sortes (vannes, compteurs...)
- les ouvrages d'épuration interne avec leurs points de contrôle et les points de rejet de toute nature (interne ou au milieu).

ARTICLE 4.2.3 ENTRETIEN ET SURVEILLANCE

Les réseaux de collecte des effluents sont conçus et aménagés de manière à être curables, étanches et résister dans le temps aux actions physiques et chimiques des effluents ou produits susceptibles d'y transiter.

L'exploitant s'assure par des contrôles appropriés et préventifs de leur bon état et de leur étanchéité.

Les différentes canalisations accessibles sont repérées conformément aux règles en vigueur.

ARTICLE 4.2.4 PROTECTION DES RESEAUX INTERNES A L'ETABLISSEMENT

Les effluents aqueux rejetés par les installations ne sont pas susceptibles de dégrader les réseaux d'égouts ou de dégager des produits toxiques ou inflammables dans ces égouts, éventuellement par mélange avec d'autres effluents.

ARTICLE 4.2.4.1 Protection contre des risques spécifiques

Les collecteurs véhiculant des eaux polluées par des liquides inflammables ou susceptibles de l'être, sont équipés d'une protection efficace contre le danger de propagation de flammes.

Par les réseaux d'assainissement de l'établissement ne transite aucun effluent issu d'un réseau collectif externe ou d'un autre site industriel.

ARTICLE 4.2.4.2 Isolement avec les milieux

Un système permet l'isolement des réseaux d'assainissement de l'établissement par rapport à l'extérieur. Ces dispositifs sont maintenus en état de marche, signalés et actionnables en toute circonstance localement et/ou à partir d'un poste de commande. Leur entretien préventif et leur mise en fonctionnement sont définis par consigne.

CHAPITRE 4.3 TYPES D'EFFLUENTS, LEURS OUVRAGES D'EPURATION ET LEURS CARACTERISTIQUES DE REJET AU MILIEU

ARTICLE 4.3.1 IDENTIFICATION DES EFFLUENTS

L'exploitant est en mesure de distinguer les différentes catégories d'effluents suivants :

- les **eaux pluviales susceptibles d'être polluées**, les eaux polluées lors d'un accident ou d'un incendie (y compris les eaux utilisées pour l'extinction),
- les **eaux polluées industrielles** : les eaux de lavage de l'aire d'avions,
- les **eaux domestiques** : les eaux vannes, les eaux des lavabos et douches, les eaux de cantine, le surnageant des fosses septiques.
- les **eaux de vidange et trop plein de refroidissement**.

Les eaux résiduelles polluées des installations de traitements de surfaces (atelier A11) sont soit réutilisées dans l'atelier (eaux de rinçage propre), soit éliminés en tant que déchets en centre spécialisé de traitement (eaux des bains saturés).

Les autres eaux polluées industrielles (eaux de lavage technique, eaux de rinçage de décapage d'avions, les condensats issus des compresseurs, les eaux de lavage des sols, les eaux de rinçage des opérations de ressuage) sont également éliminés en tant que déchets en centre spécialisé de traitement, hormis les eaux de lavage de l'aire d'avions.

ARTICLE 4.3.2 COLLECTE DES EFFLUENTS

Les effluents pollués ne contiennent pas de substances de nature à gêner le bon fonctionnement des ouvrages de traitement.

La dilution des effluents est interdite. En aucun cas elle ne doit constituer un moyen de respecter les valeurs seuils de rejets fixées par le présent arrêté. Il est interdit d'abaisser les concentrations en substances polluantes des rejets par simples dilutions autres que celles résultant du rassemblement des effluents normaux de l'établissement ou celles nécessaires à la bonne marche des installations de traitement.

Les rejets directs ou indirects d'effluents dans la (les) napp(e)s d'eaux souterraines ou vers les milieux de surface non visés par le présent arrêté sont interdits.

ARTICLE 4.3.3 GESTION DES OUVRAGES : CONCEPTION, DYSFONCTIONNEMENT

La conception et la performance des installations de traitement (ou de pré-traitement) des effluents aqueux permettent de respecter les valeurs limites imposées au rejet par le présent arrêté. Elles sont entretenues, exploitées et surveillées de manière à réduire au minimum les durées d'indisponibilité ou à faire face aux variations des caractéristiques des effluents bruts (débit, température, composition...) y compris à l'occasion du démarrage ou d'arrêt des installations.

Si une indisponibilité ou un dysfonctionnement des installations de traitement est susceptible de conduire à un dépassement des valeurs limites imposées par le présent arrêté, l'exploitant prend les dispositions nécessaires pour réduire la pollution émise en limitant ou en arrêtant si besoin les fabrications concernées.

Les dispositions nécessaires doivent être prises pour limiter les odeurs provenant du traitement des effluents ou dans les canaux à ciel ouvert (conditions anaérobies notamment).

ARTICLE 4.3.4 ENTRETIEN ET CONDUITE DES INSTALLATIONS DE TRAITEMENT

Les principaux paramètres permettant de s'assurer de la bonne marche des installations de traitement des eaux polluées sont mesurés périodiquement et portés sur un registre

La conduite des installations est confiée à un personnel compétent disposant d'une formation initiale et continue.

Un registre spécial est tenu sur lequel sont notés les incidents de fonctionnement des dispositifs de collecte, de traitement, de recyclage ou de rejet des eaux, les dispositions prises pour y remédier et les résultats des mesures et contrôles de la qualité des rejets auxquels il a été procédé.

Les eaux pluviales susceptibles d'être polluées, notamment par ruissellement sur des aires de stationnement, de chargement et déchargement, sont collectées par un réseau spécifique et traitées par un ou plusieurs dispositifs de traitement adéquat permettant de traiter les polluants en présence.

Ces dispositifs de traitement sont conformes aux normes en vigueur. Ils sont nettoyés par une société habilitée lorsque le volume des boues atteint 2/3 de la hauteur utile de l'équipement et dans tous les cas au moins une fois par an. Ce nettoyage consiste en la vidange des hydrocarbures et des boues, et en la vérification du bon fonctionnement de l'obturateur.

Les fiches de suivi du nettoyage des décanteurs-séparateurs d'hydrocarbures, l'attestation de conformité à la norme en vigueur ainsi que les bordereaux de traitement des déchets détruits ou retraités sont tenus à la disposition de l'inspection des installations classées.

ARTICLE 4.3.5 LOCALISATION DES POINTS DE REJET

Les réseaux de collecte des effluents générés par l'établissement aboutissent aux points de rejet qui présentent les caractéristiques suivantes :

Point de rejet vers le milieu récepteur codifié par le présent arrêté	N°1 (eaux pluviales)
Coordonnées PK	PK 0,400 du ruisseau Le Magudas
Nature des effluents	Eaux pluviales
Débit maximum horaire (m ³ /h)	Débit régulé 72 m ³ /h
Exutoire du rejet	Bassin de confinement
Traitement avant rejet	Décanteur lamellaire, séparateur hydrocarbures
Milieu naturel récepteur	Ruisseau Le Magudas

Point de rejet vers le milieu récepteur codifié par le présent arrêté	N°2 (eaux domestiques)
Nature des effluents	Eaux domestiques
Débit maximal journalier (m ³ /j)	120 m ³ /jour
Station de traitement collective	Station d'épuration urbaine de Cantinolle
Conditions de raccordement	Convention de raccordement avec CUB

Point de rejet vers le milieu récepteur codifié par le présent arrêté	N°4 (eaux de l'aire de lavage d'avions)
Consommation annuelle maximale d'eau de lavage	100 m ³ /an
Nature des effluents	Eaux de lavage d'avions
Exutoire du rejet	Ruisseau Le Magudas, masse d'eau FRFRR51-2
Traitement avant rejet	Séparateur hydrocarbures
Milieu naturel récepteur	Ruisseau Le Magudas

Point de rejet vers le milieu récepteur codifié par le présent arrêté	N°5 (eaux pluviales du bâtiment HA)
Nature des effluents	Eaux pluviales
Exutoire du rejet	Ruisseau Le Magudas, masse d'eau FRFRR51-2
Traitement avant rejet	Séparateur hydrocarbures
Milieu naturel récepteur	Ruisseau Le Magudas

ARTICLE 4.3.6 CONCEPTION, AMENAGEMENT ET EQUIPEMENT DES OUVRAGES DE REJET

ARTICLE 4.3.6.1 Conception

Les dispositifs de rejet des effluents liquides sont aménagés de manière à :

- réduire autant que possible la perturbation apportée au milieu récepteur, aux abords du point de rejet, en fonction de l'utilisation de l'eau à proximité immédiate et à l'aval de celui-ci,
- permettre une bonne diffusion des effluents dans le milieu récepteur.

Les dispositions du présent arrêté s'appliquent sans préjudice de l'autorisation délivrée par la collectivité (pour le traitement des eaux domestiques), à laquelle appartient le réseau public et l'ouvrage de traitement collectif, en application de l'article L. 1331-10 du code de la santé publique. Cette autorisation est transmise par l'exploitant au Préfet

ARTICLE 4.3.6.2 Aménagement

ARTICLE 4.3.6.2.1 Aménagement des points de prélèvements

Sur chaque ouvrage de rejet d'effluents liquides est prévu un point de prélèvement d'échantillons et des points de mesure (débit, température, concentration en polluant, ...).

Ces points sont aménagés de manière à être aisément accessibles et permettre des interventions en toute sécurité. Toutes les dispositions doivent également être prises pour faciliter les interventions d'organismes extérieurs à la demande de l'inspection des installations classées.

Les agents des services publics, notamment ceux chargés de la Police des eaux, doivent avoir libre accès aux dispositifs de prélèvement qui équipent les ouvrages de rejet vers le milieu récepteur.

ARTICLE 4.3.6.2.2 Section de mesure

Ces points sont implantés dans une section dont les caractéristiques (rectitude de la conduite à l'amont, qualité des parois, régime d'écoulement) permettent de réaliser des mesures représentatives de manière à ce que la vitesse n'y soit pas sensiblement ralentie par des seuils ou obstacles situés à l'aval et que l'effluent soit suffisamment homogène.

ARTICLE 4.3.6.3 Equipements

Les systèmes permettant le prélèvement continu sont proportionnels au débit sur une durée de 24 h, disposent d'enregistrement et permettent la conservation des échantillons à une température de 4°C.

ARTICLE 4.3.7 CARACTERISTIQUES GENERALES DE L'ENSEMBLE DES REJETS

Les effluents rejetés doivent être exempts :

- de matières flottantes,
- de produits susceptibles de dégager, en égout ou dans le milieu naturel, directement ou indirectement, des gaz ou vapeurs toxiques, inflammables ou odorantes,
- de tout produit susceptible de nuire à la conservation des ouvrages, ainsi que des matières déposables ou précipitables qui, directement ou indirectement, sont susceptibles d'entraver le bon fonctionnement des ouvrages.

Les effluents doivent également respecter les caractéristiques suivantes :

- Température maximale : 30 °C
- pH : compris entre 5,5 et 8,5 (ou 9,5 s'il y a neutralisation alcaline)
- Couleur : modification de la coloration du milieu récepteur mesurée en un point représentatif de la zone de mélange inférieure à 100 mg Pt/l

ARTICLE 4.3.8 GESTION DES EAUX POLLUEES ET DES EAUX RESIDUAIRES INTERNES A L'ETABLISSEMENT

Les réseaux de collecte sont conçus pour évacuer séparément chacune des diverses catégories d'eaux polluées issues des activités ou sortant des ouvrages d'épuration interne vers les traitements appropriés avant d'être évacuées vers le milieu récepteur autorisé à les recevoir.

ARTICLE 4.3.9 VALEURS LIMITES D'EMISSION DES EAUX RESIDUAIRES AVANT REJET DANS LE MILIEU NATUREL

ARTICLE 4.3.9.1 Rejets dans le milieu naturel

L'exploitant est tenu de respecter, avant rejet des eaux résiduares dans le milieu récepteur considéré (Le Magudas), les valeurs limites en concentration ci-dessous définies.

Référence du rejet vers le milieu récepteur : N° 1, 3 et 4 (Cf. repérage du rejet au paragraphe 4.3.5.)

Paramètre	Concentration maximale
MES	30 mg/l
DCO	125 mg/l
DBO5	50 mg/l
Azote Global (azote organique, azote ammoniacal, azote oxydé)	5 mg/l
Phosphore total	1 mg/l
Hydrocarbures totaux	5 mg/l
Métaux totaux	2 mg/l

Ce tableau pourra faire l'objet d'ajustements au terme de la démarche de recherche de substances dangereuses dans le milieu aquatique (RSDE) demandée par l'arrêté préfectoral du 8 octobre 2013.

ARTICLE 4.3.10 VALEURS LIMITES D'EMISSION DES EAUX DOMESTIQUES

Les eaux domestiques sont traitées et évacuées conformément aux règlements en vigueur.

ARTICLE 4.3.11 GESTION DES EAUX DOMESTIQUES

Les eaux domestiques sont traitées soit par raccordement à la station d'épuration urbaine, soit au moyen de fosses septiques (le surnageant de ces fosses étant évacué vers la station urbaine).

L'exploitant prévoit un plan d'actions selon un bilan coût/avantages, afin de raccorder l'ensemble des eaux domestiques du site au réseau d'eaux usées évacuées vers la station urbaine, en les priorisant selon le volume à traiter et l'état des fosses septiques. Ce plan décrit les modalités de démantèlement des anciennes fosses septiques et de remise en état des zones délaissées.

Il transmet à l'inspection des installations classées ce plan d'actions dans un délai d'un an, qui doit aboutir dans un délai maximal de 5 ans à compter de la parution du présent arrêté.

ARTICLE 4.3.12 EAUX PLUVIALES SUSCEPTIBLES D'ETRE POLLUEES

En cas de risque de pollution des eaux pluviales de ruissellement, celles-ci sont retenues dans les installations de collecte et analysées. Les eaux pluviales polluées sont éliminées par les filières de traitement des déchets appropriées ou, le cas échéant, par les installations de traitement des eaux de l'établissement. En l'absence de pollution, elles peuvent être évacuées vers le milieu récepteur dans les limites autorisées par le présent arrêté.

Il est interdit d'établir des liaisons directes entre les réseaux de collecte des eaux pluviales et les réseaux de collecte des effluents pollués ou susceptibles d'être pollués.

TITRE 5 – DECHETS

CHAPITRE 5.1 PRINCIPES DE GESTION

ARTICLE 5.1.1 LIMITATION DE LA PRODUCTION DE DECHETS

L'exploitant prend toutes les dispositions nécessaires dans la conception, l'aménagement, et l'exploitation de ses installations pour :

- en priorité, prévenir et réduire la production et la nocivité des déchets, notamment en agissant sur la conception, la fabrication et la distribution des substances et produits et en favorisant le réemploi, diminuer les incidences globales de l'utilisation des ressources et améliorer l'efficacité de leur utilisation ;
- assurer une bonne gestion des déchets de son entreprise en privilégiant, dans l'ordre :
 - a) la préparation en vue de la réutilisation ;
 - b) le recyclage ;
 - c) toute autre valorisation, notamment la valorisation énergétique ;
 - d) l'élimination .

Cet ordre de priorité peut être modifié si cela se justifie compte tenu des effets sur l'environnement et la santé humaine, et des conditions techniques et économiques. L'exploitant tient alors les justifications nécessaires à disposition de l'inspection des installations classées.

ARTICLE 5.1.2 SEPARATION DES DECHETS

L'exploitant effectue à l'intérieur de son établissement la séparation des déchets (dangereux ou non) de façon à assurer leur orientation dans les filières autorisées adaptées à leur nature et à leur dangerosité. Les déchets dangereux sont définis par l'article R. 541-8 du code de l'environnement

Les huiles usagées sont gérées conformément aux articles R. 543-3 à R. 543-15 et R. 543-40 du code de l'environnement. Dans l'attente de leur ramassage, elles sont stockées dans des réservoirs étanches et dans des conditions de séparation satisfaisantes, évitant notamment les mélanges avec de l'eau ou tout autre déchet non huileux ou contaminé par des PCB.

Les déchets d'emballages industriels sont gérés dans les conditions des articles R. 43-66 à R. 543-72 du code de l'environnement.

Les piles et accumulateurs usagés sont gérés conformément aux dispositions de l'article R. 543-131 du code de l'environnement.

Les pneumatiques usagés sont gérés conformément aux dispositions de l'article R. 543-137 à R. 543-151 du code de l'environnement ; ils sont remis à des opérateurs agréés (collecteurs ou exploitants d'installations d'élimination) ou aux professionnels qui utilisent ces déchets pour des travaux publics, de remblaiement, de génie civil ou pour l'ensilage.

Les déchets d'équipements électriques et électroniques sont enlevés et traités selon les dispositions des articles R. 543-195 à R. 543-201 du code de l'environnement.

ARTICLE 5.1.3 CONCEPTION ET EXPLOITATION DES INSTALLATIONS D'ENTREPOSAGE INTERNES DES DECHETS

Les déchets produits, entreposés dans l'établissement, avant leur orientation dans une filière adaptée, le sont dans des conditions ne présentant pas de risques de pollution (prévention d'un lessivage par des eaux météoriques, d'une pollution des eaux superficielles et souterraines, des envols et des odeurs) pour les populations avoisinantes et l'environnement.

En particulier, les aires d'entreposage de déchets susceptibles de contenir des produits polluants sont réalisées sur des aires étanches et aménagées pour la récupération des éventuels liquides épandus et des eaux météoriques souillées.

La quantité de déchets entreposés sur le site ne dépasse pas la quantité maximale suivante : 105 tonnes.

ARTICLE 5.1.4 DECHETS GERES A L'EXTERIEUR DE L'ETABLISSEMENT

L'exploitant oriente les déchets produits dans des filières propres à garantir les intérêts visés à l'article L. 511-1 et L. 541-1 du code de l'environnement.

Il s'assure que la personne à qui il remet les déchets est autorisée à les prendre en charge et que les installations destinataires des déchets sont régulièrement autorisées à cet effet.

Il fait en sorte de limiter le transport des déchets en distance et en volume.

ARTICLE 5.1.5 DECHETS GERES A L'INTERIEUR DE L'ETABLISSEMENT

A l'exception des installations spécifiquement autorisées, tout traitement de déchets dans l'enceinte de l'établissement est interdit.

Le mélange de déchets dangereux de catégories différentes, le mélange de déchets dangereux avec des déchets non dangereux et le mélange de déchets dangereux avec des substances, matières ou produits qui ne sont pas des déchets sont interdits.

ARTICLE 5.1.6 TRANSPORT

L'exploitant tient un registre chronologique où sont consignés tous les déchets sortant. Le contenu minimal des informations du registre est fixé en référence à l'arrêté du 29 février 2012 fixant le contenu des registres mentionnés aux articles R. 541-43 et R. 541-46 du code de l'environnement.

Chaque lot de déchets dangereux expédié vers l'extérieur est accompagné du bordereau de suivi défini à l'article R. 541-45 du code de l'environnement.

Les opérations de transport de déchets (dangereux ou non) respectent les dispositions des articles R. 541-49 à R. 541-64 et R. 541-79 du code de l'environnement relatifs à la collecte, au transport, au négoce et au courtage de déchets. La liste mise à jour des transporteurs utilisés par l'exploitant, est tenue à la disposition de l'inspection des installations classées.

L'importation ou l'exportation de déchets (dangereux ou non) ne peut être réalisée qu'après accord des autorités compétentes en application du règlement (CE) n° 1013/2006 du Parlement européen et du Conseil du 14 juin 2006 concernant les transferts de déchets.

ARTICLE 5.1.7 DECHETS PRODUITS PAR L'ETABLISSEMENT

Les principaux déchets générés par le fonctionnement normal des installations sont les suivants :

Type de déchets	Code des déchets	Nature des déchets
Déchets dangereux	110105*	Bains acides chromés
Déchets dangereux	080111*	Peinture/solvants
Déchets dangereux	110116*	Résines échangeuses d'ions chromés
Déchets dangereux	110301*	Bains cyanurés
Déchets dangereux	130507*	Eaux en mélange avec huile, hydrocarbures
Déchets dangereux	130701*	Kérozène usagé
Déchets dangereux	150202*	Absorbants, chiffons, EPI usagés
Déchets dangereux	160605*	Piles et batteries
Déchets dangereux	180103*	DASRI
Déchets dangereux	200135*	DEEE
Déchets dangereux	070104*	Eau de décapage ATS
Déchets non dangereux	080318	Cartouche d'encre
Déchets non dangereux	200101	Carton/papier
Déchets non dangereux	200138	Bois
Déchets non dangereux	200140	Métaux
Déchets non dangereux	200199	DIB en mélange

TITRE 6 PRÉVENTION DES NUISANCES SONORES ET DES VIBRATIONS

CHAPITRE 6.1 DISPOSITIONS GENERALES

ARTICLE 6.1.1 AMENAGEMENTS

L'installation est construite, équipée et exploitée de façon que son fonctionnement ne puisse être à l'origine de bruits transmis par voie aérienne ou solidoienne, de vibrations mécaniques susceptibles de compromettre la santé ou la sécurité du voisinage ou de constituer une nuisance pour celle-ci.

Les prescriptions de l'arrêté ministériel du 23 janvier 1997 modifié relatif à la limitation des bruits émis dans l'environnement par les installations relevant du livre V – titre I du Code de l'Environnement, ainsi que les règles techniques annexées à la circulaire du 23 juillet 1986 relative aux vibrations mécaniques émises dans l'environnement par les installations classées sont applicables.

ARTICLE 6.1.2 VEHICULES ET ENGIN

Les véhicules de transport, les matériels de manutention et les engins de chantier utilisés à l'intérieur de l'établissement, et susceptibles de constituer une gêne pour le voisinage, sont conformes aux dispositions des articles R. 571-1 à R. 571-24 du code de l'environnement.

ARTICLE 6.1.3 APPAREILS DE COMMUNICATION

L'usage de tout appareil de communication par voie acoustique (sirènes, avertisseurs, haut-parleurs ...) gênant pour le voisinage est interdit sauf si leur emploi est exceptionnel et réservé à la prévention ou au signalement d'incidents graves ou d'accidents.

CHAPITRE 6.2 NIVEAUX ACOUSTIQUES

ARTICLE 6.2.1 VALEURS LIMITES D'EMERGENCE

Les émissions sonores dues aux activités des installations ne doivent pas engendrer une émergence supérieure aux valeurs admissibles fixées dans le tableau ci-après, dans les zones à émergence réglementée.

Niveau de bruit ambiant existant dans les zones à émergence réglementée (incluant le bruit de l'établissement)	Emergence admissible pour la période allant de 7 h à 22 h, sauf dimanches et jours fériés	Emergence admissible pour la période allant de 22 h à 7 h, ainsi que les dimanches jours fériés
Supérieur à 35 dB(A) et inférieur ou égal à 45 dB (A)	6 dB(A)	4 dB(A)
Supérieur à 45 dB(A)	5 dB(A)	3 dB(A)

ARTICLE 6.2.2 NIVEAUX LIMITES DE BRUIT EN LIMITES D'EXPLOITATION

Les niveaux limites de bruit ne doivent pas dépasser en limite de propriété de l'établissement les valeurs suivantes pour les différentes périodes de la journée :

PERIODES	PERIODE DE JOUR Allant de 7h à 22h, (sauf dimanches et jours fériés)	PERIODE DE NUIT Allant de 22h à 7h, (ainsi que dimanches et jours fériés)
Niveau sonore limite admissible	75 dB(A)	65 dB(A)

CHAPITRE 6.3 VIBRATIONS

ARTICLE 6.3.1 VIBRATIONS

En cas d'émissions de vibrations mécaniques gênantes pour le voisinage ainsi que pour la sécurité des biens ou des personnes, les points de contrôle, les valeurs des niveaux limites admissibles ainsi que la mesure des niveaux vibratoires émis seront déterminés suivant les spécifications des règles techniques annexées à la circulaire ministérielle n° 23 du 23 juillet 1986 relative aux vibrations mécaniques émises dans l'environnement par les installations classées.

TITRE 7 - PREVENTION DES RISQUES TECHNOLOGIQUES

CHAPITRE 7.1 GENERALITES

ARTICLE 7.1.1 LOCALISATION DES RISQUES

L'exploitant recense, sous sa responsabilité, les parties de l'installation qui, en raison des caractéristiques qualitatives et quantitatives des matières mises en œuvre, stockées, utilisées ou produites, sont susceptibles d'être à l'origine d'un sinistre pouvant avoir des conséquences directes ou indirectes sur les intérêts mentionnés à l'article L. 511-1 du code de l'environnement.

L'exploitant dispose d'un plan général des ateliers et des stockages indiquant ces risques.

Les zones à risques sont matérialisées par tous moyens appropriés.

ARTICLE 7.1.2 ETAT DES STOCKS DE PRODUITS DANGEREUX

Sans préjudice des dispositions du code du travail, l'exploitant dispose des documents lui permettant de connaître la nature et les risques des produits dangereux présents dans l'installation, en particulier les fiches de données de sécurité.

L'exploitant tient à jour un registre indiquant la nature et la quantité des produits dangereux détenus, auquel est annexé un plan général des stockages. Ce registre est tenu à la disposition des services d'incendie et de secours.

ARTICLE 7.1.3 PROPRETE DE L'INSTALLATION

Les locaux sont maintenus propres et régulièrement nettoyés notamment de manière à éviter les amas de matières dangereuses ou polluantes et de poussières. Le matériel de nettoyage est adapté aux risques présentés par les produits et poussières.

ARTICLE 7.1.4 CONTROLE DES ACCES

Les installations sont fermées par un dispositif capable d'interdire l'accès à toute personne non autorisée. Une surveillance est assurée en permanence

ARTICLE 7.1.5 CIRCULATION DANS L'ETABLISSEMENT

L'exploitant fixe les règles de circulation applicables à l'intérieur de l'établissement. Elles sont portées à la connaissance des intéressés par une signalisation adaptée et une information appropriée.

ARTICLE 7.1.6 ETUDE DE DANGERS

L'exploitant met en place et entretient l'ensemble des équipements mentionnés dans l'étude de dangers.

L'exploitant met en œuvre l'ensemble des mesures d'organisation et de formation ainsi que les procédures mentionnées dans l'étude de dangers.

L'exploitant révisé son étude de dangers avant le 31 décembre 2014, en ajoutant l'examen du scénario « feu de nappe de kérosène » lors des opérations de dépotage et d'empotage sur les réservoirs d'avions dans les hangars HBC et HA. Cette étude de dangers devra préciser les mesures de maîtrise de risques retenues pour chacun des scénarios étudiés. Sur cette base, l'exploitant propose éventuellement un plan d'actions attendues avec échéancier. L'exploitant transmet à l'inspection des installations classées cet échéancier avant le 31 mars 2015.

CHAPITRE 7.2 DISPOSITIONS CONSTRUCTIVES

ARTICLE 7.2.1 COMPORTEMENT AU FEU DES BÂTIMENTS

INSTALLATIONS DE REPARATION ET D'ENTRETIEN DES AERONEFS

a) Murs et planchers hauts coupe-feu de degré 1 heure ;

b) En ce qui concerne la toiture, ses éléments de support sont réalisés en matériaux M0 et l'isolant thermique, s'il existe, est réalisé en matériaux M0 ou M1 de pouvoir calorifique supérieur (PCS) inférieur ou égal à 8,4 MJ/kg. L'ensemble de la toiture (éléments de support, isolant et étanchéité) doit satisfaire la classe et l'indice T 30/1 ;

c) Portes intérieures coupe-feu de degré une demi-heure et munies d'un ferme-porte ou d'un dispositif assurant leur fermeture automatique ;

d) Porte donnant vers l'extérieur pare-flamme de degré une demi-heure ;

e) Matériaux de classe M0 (hors toiture).

Les hangars abritant des aéronefs peuvent être dispensés du respect des dispositions prévues aux a et d sous réserve des dispositions suivantes :

- maintien d'une distance de sécurité vis-à-vis des limites de propriété supérieure à 50 mètres ;
- vidange des réservoirs de carburant des aéronefs en cas d'intervention sur le circuit carburant ou de travaux nécessitant un permis de feu.

Afin de ne pas aggraver les effets d'un incendie, les installations stockant des matériaux ou des produits inflammables, d'une part, et les bâtiments ou locaux fréquentés par le personnel et abritant des bureaux ou les lieux dont la vocation n'est pas directement liée à l'exploitation de l'installation, d'autre part, sont séparés :

- soit par une distance d'au moins 10 mètres entre les locaux si ceux-ci sont distincts ;
- soit par un mur coupe-feu de degré deux heures, dépassant d'au moins un mètre en toiture et de 0,5 mètre latéralement, dans les autres cas. Les portes sont coupe-feu de degré une heure et munies d'un ferme-porte ou d'un dispositif assurant leur fermeture automatique.

Le hangar HBC n'est pas séparé de l'entreprise mitoyenne EADS SOGERMA d'un mur coupe-feu de degré deux heures. La révision de l'étude de dangers devra permettre de statuer le cas échéant, sur les mesures à mettre en œuvre pour les rendre équivalentes aux dispositions constructives.

Les locaux doivent être équipés en partie haute de dispositifs permettant l'évacuation des fumées, gaz de combustion et chaleur dégagés en cas d'incendie (lanterneaux en toiture, ouvrants en façade ou tout autre dispositif équivalent). Les commandes d'ouverture manuelle sont placées à proximité des accès. Le système de désenfumage est adapté aux risques particuliers de l'installation.

Dans le cas d'une installation équipée d'un système d'extinction automatique d'incendie de type sprinklage, toutes dispositions doivent être prises pour que l'ouverture automatique ou manuelle des exutoires de fumée et de chaleur n'intervienne que postérieurement à l'opération d'extinction.

INSTALLATIONS DE TRAITEMENTS DE SURFACES

I. Les parties de l'installation qui, en raison des caractéristiques des équipements, des procédés ou des matières mises en œuvre, stockées, utilisées ou produites, sont susceptibles d'être à l'origine d'un incendie pouvant avoir des conséquences directes ou indirectes sur l'environnement, la sécurité publique ou le maintien en sécurité de l'installation, doivent être constituées de matériaux permettant de réduire les risques de propagation d'un incendie au strict minimum, et présentent les caractéristiques de faible réaction et de résistance au feu minimales suivantes :

- matériaux de classe A1 ou A2 s1 d1 selon NF EN 13 501-1 ;
- murs extérieurs et murs séparatifs REI 120 (coupe-feu de degré 2 heures) ;
- planchers REI 120 (coupe-feu de degré 2 heures) ;
- portes et fermetures résistantes au feu (y compris celles comportant des vitrages et des quincailleries) et leurs dispositifs de fermeture EI 120 (coupe-feu de degré 2 heures).

(R : capacité portante, E : étanchéité au feu, I : isolation thermique.)

Les dispositions nécessaires sont prises afin d'éviter la propagation d'un incendie par le système de ventilation.

II. Les bâtiments abritant l'installation sont équipés en partie haute de dispositifs conformes à la réglementation en vigueur permettant l'évacuation à l'air libre des fumées, gaz de combustion, chaleur et produits imbrûlés dégagés en cas d'incendie. Ces dispositifs doivent être adaptés aux risques particuliers de l'installation et être à commande automatique et manuelle. Les commandes d'ouverture manuelle sont placées à proximité des accès.

Les justificatifs attestant des propriétés de résistance au feu sont conservés et tenus à la disposition de l'inspection des installations classées.

ARTICLE 7.2.2 CHAUFFERIE

La chaufferie est située dans un local exclusivement réservé à cet effet, extérieur aux bâtiments de stockage ou d'exploitation ou isolé par une paroi de degré REI 120. Toute communication éventuelle entre le local et ces bâtiments se fait soit par un sas équipé de deux blocs-portes EI30, munis d'un ferme-porte, soit par une porte coupe-feu de degré EI120.

A l'extérieur de la chaufferie sont installés :

- une vanne sur la canalisation d'alimentation des brûleurs permettant d'arrêter l'écoulement du combustible ;
- un coupe-circuit arrêtant le fonctionnement de la pompe d'alimentation en combustible ;
- un dispositif sonore d'avertissement, en cas de mauvais fonctionnement des brûleurs ou un autre système d'alerte d'efficacité équivalente.

ARTICLE 7.2.3 INTERVENTION DES SERVICES DE SECOURS

ARTICLE 7.2.3.1 Accessibilité

L'installation dispose en permanence d'un accès au moins pour permettre à tout moment l'intervention des services d'incendie et de secours.

Au sens du présent arrêté, on entend par « accès à l'installation » une ouverture reliant la voie de desserte ou publique et l'intérieur du site suffisamment dimensionnée pour permettre l'entrée des engins de secours et leur mise en œuvre.

Les véhicules dont la présence est liée à l'exploitation de l'installation stationnent sans occasionner de gêne pour l'accessibilité des engins des services de secours depuis les voies de circulation externes à l'installation, même en dehors des heures d'exploitation et d'ouverture de l'installation.

ARTICLE 7.2.3.2 Accessibilité des engins à proximité de l'installation

Une voie « engins » au moins est maintenue dégagée pour la circulation sur le périmètre de l'installation et est positionnée de façon à ne pouvoir être obstruée par l'effondrement de tout ou partie de cette installation.

Cette voie « engins » respecte les caractéristiques suivantes :

- la largeur utile est au minimum de 3 mètres, la hauteur libre au minimum de 3,5 mètres et la pente inférieure à 15%,
- dans les virages de rayon intérieur inférieur à 50 mètres, un rayon intérieur R minimal de 13 mètres est maintenu et une sur-largeur de $S = 15/R$ mètres est ajoutée,
- la voie résiste à la force portante calculée pour un véhicule de 160 kN avec un maximum de 90kN par essieu, ceux-ci étant distants de 3,6 mètres au maximum,
- chaque point du périmètre de l'installation est à une distance maximale de 60 mètres de cette voie,
- aucun obstacle n'est disposé entre les accès à l'installation et la voie engin.

En cas d'impossibilité de mise en place d'une voie engin permettant la circulation sur l'intégralité du périmètre de l'installation et si tout ou partie de la voie est en impasse, les 40 derniers mètres de la partie de la voie en impasse sont d'une largeur utile minimale de 7 mètres et une aire de retournement de 20 mètres de diamètre est prévue à son extrémité.

ARTICLE 7.2.3.3 Déplacement des engins de secours à l'intérieur du site

Pour permettre le croisement des engins de secours, tout tronçon de voie « engins » de plus de 100 mètres linéaires dispose d'au moins deux aires dites de croisement, judicieusement positionnées, dont les caractéristiques sont :

- largeur utile minimale de 3 mètres en plus de la voie engin,
- longueur minimale de 10 mètres,
- présentant a minima les mêmes qualités de pente, de force portante et de hauteur libre que la voie « engins ».

ARTICLE 7.2.4 DESENFUMAGE

Les locaux à risque incendie sont équipés en partie haute de dispositifs d'évacuation naturelle de fumées et de chaleur (DENFC), conformes à la norme NF EN 12101-2, version décembre 2003, permettant l'évacuation à l'air libre des fumées, gaz de combustion, chaleur et produits imbrûlés dégagés en cas d'incendie.

Ces dispositifs sont composés d'exutoires à commande automatique et manuelle (ou auto-commande). La surface utile d'ouverture de l'ensemble des exutoires n'est pas inférieure à 2% de la surface au sol du local.

Afin d'équilibrer le système de désenfumage et de le répartir de manière optimale, un DENFC de superficie utile comprise entre 1 et 6 m² est prévue pour 250 m² de superficie projetée de toiture.

En exploitation normale, le réarmement (fermeture) est possible depuis le sol du local ou depuis la zone de désenfumage. Ces commandes d'ouverture manuelle sont placées à proximité des accès et installées conformément à la norme NF S 61-932, version décembre 2008.

L'action d'une commande de mise en sécurité ne peut pas être inversée par une autre commande.

Les dispositifs d'évacuation naturelle de fumées et de chaleur sont à adapter aux risques particuliers de l'installation.

Tous les dispositifs installés en référence à la norme NF EN 12 101-2, version décembre 2003, présentent les caractéristiques suivantes :

- système d'ouverture de type B (ouverture + fermeture)
- fiabilité : classe RE 300 (300 cycles de mise en sécurité). Les exutoires bi-fonction sont soumis à 10 000 cycles d'ouverture en position d'aération.
- la classification de la surcharge neige à l'ouverture est SL 250 (25 daN/m²). La classe SL0 est utilisable si des dispositions constructives empêchent l'accumulation de la neige.
- classe de température ambiante T(00).
- classe d'exposition à la chaleur B300.

Des amenées d'air frais d'une superficie égale à la surface des exutoires du plus grand canton, cellule par cellule, sont réalisées soit par des ouvrants en façade, soit par des bouches raccordées à des conduits, soit par les portes des cellules à désenfumer donnant sur l'extérieur.

L'exploitant réalise une évaluation des dispositifs de désenfumage existants et en rend compte à l'inspection des installations classées avec le cas échéant le plan d'actions correctives avant le 31 décembre 2014.

ARTICLE 7.2.5 MOYENS DE LUTTE CONTRE L'INCENDIE

L'installation est dotée de moyens de lutte contre l'incendie appropriés aux risques, notamment :

- d'un moyen permettant d'alerter les services d'incendie et de secours ;
- de plans des locaux facilitant l'intervention des services d'incendie et de secours avec une description des dangers pour chaque local, comme prévu à l'article 7.1.1 ;
- d'extincteurs répartis à l'intérieur de l'installation lorsqu'elle est couverte, sur les aires extérieures et dans les lieux présentant des risques spécifiques, à proximité des dégagements, bien visibles et facilement accessibles. Les agents d'extinction sont appropriés aux risques à combattre et compatibles avec les matières stockées,
- de robinets d'incendie armés,
- d'un dispositif d'extinction automatique à eau (magasin ATLAS, hangar HF/HG),
- de 9 poteaux incendie sur site,
- d'une réserve d'eau incendie d'un volume de 2 x 500 m³.

Les appareils d'incendie (prises d'eau, poteaux par exemple) d'un réseau public ou privé d'un diamètre nominal DN100 ou DN150, sont implantés de telle sorte que tout point de la limite de l'installation se trouve à moins de 100 mètres d'un appareil permettant de fournir un débit minimal de 60 mètres cubes par heure pendant une durée d'au moins deux heures et dont les prises de raccordement sont conformes aux normes en vigueur pour permettre au service d'incendie et de secours de s'alimenter sur ces appareils. Les appareils sont distants entre eux de 150 mètres maximum (les distances sont mesurées par les voies praticables aux engins d'incendie et de secours).

Une réserve d'eau d'au moins 1000 mètres cubes destinée à l'extinction, est accessible en toutes circonstances et à une distance de l'installation ayant recueilli l'avis des services départementaux d'incendie et de secours. Cette réserve dispose des prises de raccordement conformes aux normes en vigueur pour permettre au service d'incendie et de secours de s'alimenter et permet de fournir un débit de 60m³/h. L'exploitant est en mesure de justifier au préfet la disponibilité effective des débits d'eau ainsi que le dimensionnement de l'éventuel bassin de stockage.

Les moyens de lutte contre l'incendie sont capables de fonctionner efficacement quelle que soit la température de l'installation et notamment en période de gel. L'exploitant s'assure de la vérification périodique et de la maintenance des matériels de sécurité et de lutte contre l'incendie conformément aux référentiels en vigueur.

CHAPITRE 7.3 DISPOSITIF DE PREVENTION DES ACCIDENTS

ARTICLE 7.3.1 MATERIELS UTILISABLES EN ATMOSPHERES EXPLOSIBLES

Dans les parties de l'installation mentionnées à l'article 7.1.1 et recensées comme pouvant être à l'origine d'une explosion, les installations électriques, mécaniques, hydrauliques et pneumatiques sont conformes aux dispositions du décret du 19 novembre 1996 modifié, relatif aux appareils et aux systèmes de protection destinés à être utilisés en atmosphère explosible.

ARTICLE 7.3.2 INSTALLATIONS ELECTRIQUES

L'exploitant tient à la disposition de l'inspection des installations classées les éléments justifiant que ses installations électriques sont réalisées conformément aux règles en vigueur.

Les installations électriques sont entretenues en bon état et contrôlées après leur installation ou suite à modification. Elles sont contrôlées périodiquement par une personne compétente, conformément aux dispositions de la section 5 du chapitre VI du titre II de livre II de la quatrième partie du code du travail relatives à la vérification des installations électriques.

Les dispositions ci-dessus s'appliquent sans préjudice des dispositions du Code du Travail.

Les équipements métalliques sont mis à la terre conformément aux règlements et aux normes applicables.

Les nouveaux matériaux utilisés pour l'éclairage naturel ne produisent pas, lors d'un incendie, de gouttes enflammées.

ARTICLE 7.3.3 VENTILATION DES LOCAUX

Sans préjudice des dispositions du code du travail, les locaux sont convenablement ventilés pour prévenir la formation d'atmosphère explosive ou toxique. Le débouché à l'atmosphère de la ventilation est placé aussi loin que possible des immeubles habités ou occupés par des tiers et des bouches d'aspiration d'air extérieur, et à une hauteur suffisante compte tenu de la hauteur des bâtiments environnants afin de favoriser la dispersion des gaz rejetés et au minimum à 1 mètre au-dessus du faîtage.

La forme du conduit d'évacuation, notamment dans la partie la plus proche du débouché à l'atmosphère, est conçue de manière à favoriser au maximum l'ascension et la dispersion des polluants dans l'atmosphère (par exemple l'utilisation de chapeaux est interdite).

ARTICLE 7.3.4 SYSTEMES DE DETECTION ET EXTINCTION AUTOMATIQUES

Chaque local technique, armoire technique ou partie de l'installation recensée selon les dispositions de l'article 7.1.1 en raison des conséquences d'un sinistre susceptible de se produire, dispose d'un dispositif de détection de *substance particulière/fumée*. L'exploitant dresse la liste de ces détecteurs avec leur fonctionnalité et détermine les opérations d'entretien destinées à maintenir leur efficacité dans le temps.

L'exploitant est en mesure de démontrer la pertinence du dimensionnement retenu pour les dispositifs de détection et d'extinction. Il organise à fréquence semestrielle au minimum des vérifications de maintenance et des tests dont les comptes-rendus sont tenus à disposition de l'inspection des installations classées.

Les systèmes d'extinction automatique d'incendie, sont conçus, installés et entretenus régulièrement conformément aux référentiels reconnus.

ARTICLE 7.3.5 PROTECTION CONTRE LA Foudre

Les installations sur lesquelles une agression par la foudre peut être à l'origine d'événements susceptibles de porter gravement atteinte, directement ou indirectement à la sécurité des installations, à la sécurité des personnes ou à la qualité de l'environnement, sont protégées contre la foudre en application de l'arrêté ministériel en vigueur.

Article 7.3.5.1 Analyse du risque foudre (ARF)

L'analyse du risque foudre identifie les équipements et installations dont une protection doit être assurée.

L'analyse est basée sur une évaluation des risques réalisée conformément à la norme NF EN 62305-2. Elle définit les niveaux de protection nécessaires aux installations.

Cette analyse est systématiquement mise à jour à l'occasion de modifications notables des installations nécessitant le dépôt d'une nouvelle autorisation au sens de l'article R. 512-33 du code de l'environnement et à chaque révision de l'étude de dangers ou pour toute modification des installations qui peut avoir des répercussions sur les données d'entrées de l'ARF.

Article 7.3.5.2 Etude technique

En fonction des résultats de l'analyse du risque foudre, une étude technique est réalisée, par un organisme compétent, définissant précisément les mesures de prévention et les dispositifs de protection, le lieu de leur implantation, ainsi que les modalités de leur vérification et de leur maintenance.

Une notice de vérification et de maintenance est rédigée lors de l'étude technique puis complétée, si besoin, après la réalisation des dispositifs de protection.

Un carnet de bord est tenu par l'exploitant. Les chapitres qui y figurent sont rédigés lors de l'étude technique.

Les systèmes de protection contre la foudre prévus dans l'étude technique sont conformes aux normes françaises ou à toute norme équivalente en vigueur dans un Etat membre de l'Union européenne.

Article 7.3.5.3 Dispositifs de protection et mesures de prévention

L'installation des dispositifs de protection et la mise en place des mesures de prévention sont réalisées, par un organisme compétent, à l'issue de l'étude technique au plus tard deux ans après l'élaboration de l'analyse du risque foudre, à l'exception des nouvelles installations pour lesquelles ces mesures et dispositifs sont mis en œuvre avant le début de l'exploitation. Les dispositifs de protection et les mesures de prévention répondent aux exigences de l'étude technique.

Article 7.3.5.4 Vérification des dispositifs de protection

L'installation des protections fait l'objet d'une vérification complète par un organisme compétent, distinct de l'installateur, au plus tard six mois après leur installation.

Une vérification visuelle est réalisée annuellement par un organisme compétent.

L'état des dispositifs de protection contre la foudre des installations fait l'objet d'une vérification complète tous les deux ans par un organisme compétent.

Toutes ces vérifications sont décrites dans une notice de vérification et maintenance et sont réalisées conformément à la norme NF EN 62305-3.

Les agressions de la foudre sur le site sont enregistrées. En cas de coup de foudre enregistré, une vérification visuelle des dispositifs de protection concernés est réalisée, dans un délai maximum d'un mois, par un organisme compétent.

Si l'une de ces vérifications fait apparaître la nécessité d'une remise en état, celle-ci est réalisée dans un délai maximum d'un mois.

Article 7.3.5.5 Mise à disposition des documents relatifs à la protection contre la foudre

L'exploitant tient en permanence à disposition de l'inspection des installations classées l'analyse du risque foudre, l'étude technique, la notice de vérification et de maintenance, le carnet de bord et les rapports de vérifications.

Article 7.3.5.6 Organismes qualifiés

Sont reconnus compétents les organismes qualifiés par un organisme indépendant selon un référentiel approuvé par le ministre chargé des installations classées.

ARTICLE 7.3.6 RISQUE SISMIQUE

Les installations respectent les dispositions prévues pour les bâtiments, équipements et installations de la catégorie dite " à risque normal " par les arrêtés pris en application de l'article R. 563-5 du code de l'environnement dans les délais et modalités prévus par lesdits arrêtés.

ARTICLE 7.3.7 INTERDICTION DE FEUX

Il est interdit d'apporter du feu ou une source d'ignition sous une forme quelconque dans les zones de dangers présentant des risques d'incendie ou d'explosion sauf pour les interventions ayant fait l'objet d'un permis d'intervention spécifique. Cette interdiction est affichée en caractères apparents à proximité de la zone considérée.

CHAPITRE 7.4 DISPOSITIF DE RETENTION DES POLLUTIONS ACCIDENTELLES

ARTICLE 7.4.1 RETENTIONS ET CONFINEMENT

I. Tout stockage d'un liquide susceptible de créer une pollution des eaux ou des sols est associé à une capacité de rétention dont le volume est au moins égal à la plus grande des deux valeurs suivantes:

- 100 % de la capacité du plus grand réservoir;
- 50 % de la capacité totale des réservoirs associés.

Cette disposition n'est pas applicable aux bassins de traitement des eaux résiduaires.

Pour les stockages de récipients de capacité unitaire inférieure ou égale à 250 litres, la capacité de rétention est au moins égale à :

- dans le cas de liquides inflammables, 50 % de la capacité totale des fûts,
- dans les autres cas, 20 % de la capacité totale des fûts,
- dans tous les cas 800 litres minimum ou égale à la capacité totale lorsque celle-là est inférieure à 800 l.

II. La capacité de rétention est étanche aux produits qu'elle pourrait contenir et résiste à l'action physique et chimique des fluides. Il en est de même pour son dispositif d'obturation qui est maintenu fermé.

« L'étanchéité du (ou des) réservoir(s) associé(s) est conçue pour pouvoir être contrôlée à tout moment, sauf impossibilité technique justifiée par l'exploitant.

« Le stockage des liquides inflammables, toxiques, corrosifs ou dangereux pour l'environnement, n'est autorisé sous le niveau du sol environnant que dans des réservoirs en fosse maçonnée ou assimilés.

Les produits récupérés en cas d'accident ne peuvent être rejetés que dans des conditions conformes au présent arrêté ou sont éliminés comme les déchets.

Les réservoirs ou récipients contenant des produits incompatibles ne sont pas associés à une même rétention.

Le stockage des liquides inflammables, ainsi que des autres produits toxiques ou dangereux pour l'environnement, n'est permis sous le niveau du sol que dans des réservoirs en fosse maçonnée, ou assimilés, et pour les liquides inflammables, dans les conditions énoncées ci-dessus.

III. Pour les stockages à l'air libre, les rétentions sont vidées dès que possible des eaux pluviales s'y versant.

IV. Le sol des aires et des locaux de stockage ou de manipulation des matières dangereuses pour l'homme ou susceptibles de créer une pollution de l'eau ou du sol, est étanche et équipé de façon à pouvoir recueillir les eaux de lavage et les matières répandues accidentellement.

Les aires de chargement et de déchargement routier sont étanches et reliées à des rétentions dimensionnées selon les mêmes règles.

V. Toutes mesures sont prises pour recueillir l'ensemble des eaux et écoulements susceptibles d'être pollués lors d'un sinistre, y compris les eaux utilisées lors d'un incendie, afin que celles-ci soient récupérées ou traitées afin de prévenir toute pollution des sols, des égouts, des cours d'eau ou du milieu naturel. Ce confinement est réalisé par des dispositifs internes à l'installation. Les orifices d'écoulement sont en position fermée par défaut.

Le volume nécessaire à ce confinement est déterminé de la façon suivante. L'exploitant calcule la somme:

- du volume d'eau d'extinction nécessaire à la lutte contre l'incendie d'une part,
- du volume de produit libéré par cet incendie d'autre part ;
- du volume d'eau lié aux intempéries à raison de 10 litres par mètre carré de surface de drainage vers l'ouvrage de confinement lorsque le confinement est externe.

Les eaux d'extinction collectées sont éliminées vers les filières de traitement des déchets appropriées.

ARTICLE 7.4.2 TUYAUTERIES

Les tuyauteries transportant des fluides dangereux sont étanches et résistent à l'action physique et chimique des produits qu'elles sont susceptibles de contenir. Elles sont convenablement entretenues et font l'objet d'examens périodiques appropriés permettant de s'assurer de leur bon état. Les différentes canalisations accessibles sont repérées conformément aux règles en vigueur.

CHAPITRE 7.5 DISPOSITIONS D'EXPLOITATION

ARTICLE 7.5.1 SURVEILLANCE DE L'INSTALLATION

L'exploitant désigne une ou plusieurs personnes référentes ayant une connaissance de la conduite de l'installation, des dangers et inconvénients que son exploitation induit, des produits utilisés ou stockés dans l'installation et des dispositions à mettre en œuvre en cas d'incident.

Les personnes étrangères à l'établissement n'ont pas l'accès libre aux installations.

ARTICLE 7.5.2 TRAVAUX

Dans les parties de l'installation recensées à l'article 7.1.1 et notamment celles recensées locaux à risque, les travaux de réparation ou d'aménagement ne peuvent être effectués qu'après délivrance d'un « permis d'intervention » (*pour une intervention sans flamme et sans source de chaleur*) et éventuellement d'un « permis de feu » (*pour une intervention avec source de chaleur ou flamme*) et en respectant une consigne particulière. Ces permis sont délivrés après analyse des risques liés aux travaux et définition des mesures appropriées.

Le « permis d'intervention » et éventuellement le « permis de feu » et la consigne particulière sont établis et visés par l'exploitant ou par une personne qu'il aura nommément désignée. Lorsque les travaux sont effectués par une entreprise extérieure, le « permis d'intervention » et éventuellement le « permis de feu » et la consigne particulière relative à la sécurité de l'installation, sont signés par l'exploitant et l'entreprise extérieure ou les personnes qu'ils auront nommément désignées.

Dans les parties de l'installation présentant des risques d'incendie ou d'explosion, il est interdit d'apporter du feu sous une forme quelconque, sauf pour la réalisation de travaux ayant fait l'objet d'un « permis de feu ». Cette interdiction est affichée en caractères apparents.

ARTICLE 7.5.3 VERIFICATION PERIODIQUE ET MAINTENANCE DES EQUIPEMENTS

L'exploitant assure ou fait effectuer la vérification périodique et la maintenance des matériels de sécurité et de lutte contre l'incendie mis en place (exutoires, systèmes de détection et d'extinction, portes coupe-feu, colonne sèche par exemple) ainsi que des éventuelles installations électriques et de chauffage, conformément aux référentiels en vigueur.

Les vérifications périodiques de ces matériels sont enregistrées sur un registre sur lequel sont également mentionnées les suites données à ces vérifications.

ARTICLE 7.5.4 CONSIGNES D'EXPLOITATION

Sans préjudice des dispositions du code du travail, des consignes sont établies, tenues à jour et affichées dans les lieux fréquentés par le personnel.

Ces consignes indiquent notamment :

- les contrôles à effectuer, en marche normale et à la suite d'un arrêt pour travaux de modification ou d'entretien de façon à permettre en toutes circonstances le respect des dispositions du présent arrêté.
- l'interdiction d'apporter du feu sous une forme quelconque, notamment l'interdiction de fumer dans les zones présentant des risques d'incendie ou d'explosion ;
- l'interdiction de tout brûlage à l'air libre ;
- l'obligation du "permis d'intervention" pour les parties concernées de l'installation ;
- les conditions de conservation et de stockage des produits, notamment les précautions à prendre pour l'emploi et le stockage de produits incompatibles ;
- les procédures d'arrêt d'urgence et de mise en sécurité de l'installation (électricité, réseaux de fluides),
- les mesures à prendre en cas de fuite sur un récipient ou une tuyauterie contenant des substances dangereuses,
- les modalités de mise en œuvre des dispositifs d'isolement du réseau de collecte, prévues à l'article 7.4.1,
- les moyens d'extinction à utiliser en cas d'incendie,
- la procédure d'alerte avec les numéros de téléphone du responsable d'intervention de l'établissement, des services d'incendie et de secours, etc.,
- l'obligation d'informer l'inspection des installations classées en cas d'accident.

ARTICLE 7.5.5 FORMATION DU PERSONNEL

Outre l'aptitude au poste occupé, les différents opérateurs et intervenants sur le site, y compris le personnel intérimaire, reçoivent une formation sur les risques inhérents des installations, la conduite à tenir en cas d'incident ou accident et, sur la mise en œuvre des moyens d'intervention.

Des mesures sont prises pour vérifier le niveau de connaissance et assurer son maintien.

Cette formation comporte notamment :

- toutes les informations utiles sur les produits manipulés, les réactions chimiques et opérations de fabrication mises en œuvre,
- les explications nécessaires pour la bonne compréhension des consignes,
- des exercices périodiques de simulation d'application des consignes de sécurité prévues par le présent arrêté, ainsi qu'un entraînement régulier au maniement des moyens d'intervention affectés à leur unité,
- un entraînement périodique à la conduite des unités en situation dégradée vis à vis de la sécurité et à l'intervention sur celles-ci,
- une sensibilisation sur le comportement humain et les facteurs susceptibles d'altérer les capacités de réaction face au danger.

ARTICLE 7.5.6 PLAN DE SECOURS

L'exploitant établit un Plan d'Opération Interne (P.O.I.) sur la base des risques et moyens d'intervention nécessaires analysés, dans l'étude de dangers. Il le met à jour à la suite de chaque révision de l'étude de dangers, notamment avant le 31 mars 2015 pour la prochaine révision de l'étude de dangers.

En cas d'accident l'exploitant met en œuvre les moyens en personnels et matériels susceptibles de permettre le déclenchement sans retard du P.O.I. Il prend en outre à l'extérieur de son établissement les mesures urgentes de protection des populations et de l'environnement prévues au POI.

Le P.O.I. est homogène avec la nature et les enveloppes des différents phénomènes de dangers envisagés dans l'étude de dangers. Un exemplaire du P.O.I. doit être disponible en permanence sur l'emplacement prévu pour y installer le poste de commandement.

L'exploitant doit élaborer et mettre en œuvre une procédure écrite, et mettre en place les moyens humains et matériels pour garantir :

- la recherche systématique d'améliorations des dispositions du P.O.I. ; cela inclut notamment :
 - l'organisation de tests périodiques (au moins annuels) du dispositif et/ou des moyens d'intervention,
 - la formation du personnel intervenant,
 - l'analyse des enseignements à tirer de ces exercices et formations,
- la prise en compte des résultats de l'actualisation de l'étude de dangers
- la revue périodique et systématique de la validité du contenu du P.O.I., qui peut être coordonnée avec les actions citées ci-dessus,
- et la mise à jour systématique du P.O.I. en fonction de l'usure de son contenu ou des améliorations décidées.

L'Inspection des installations classées est informée de la date retenue pour chaque exercice. Le compte rendu accompagné si nécessaire d'un plan d'actions est tenu à disposition de l'Inspection des installations classées.

TITRE 8 - CONDITIONS PARTICULIERES APPLICABLES A CERTAINES INSTALLATIONS DE L'ETABLISSEMENT

CHAPITRE 8.1 DISPOSITIONS PARTICULIERES APPLICABLES A LA RUBRIQUE 2565 (INSTALLATIONS DE TRAITEMENTS DE SURFACES)

Article 8.1.1 Dispositions générales

Les sols des installations où sont stockés, transvasés ou utilisés des liquides contenant des acides, des bases, des sels à une concentration supérieure à 1 gramme par litre ou contenant des substances très toxiques et toxiques définies par l'arrêté du 20 avril 1994 relatif à la déclaration, la classification, l'emballage et l'étiquetage des substances sont munis d'un revêtement étanche et inattaquable. Il est aménagé de façon à diriger tout écoulement accidentel vers une capacité de rétention étanche.

Les capacités de rétention sont conçues de sorte qu'en situation accidentelle la présence du produit ne puisse en aucun cas altérer une cuve ou une canalisation. Elles sont aussi conçues pour recueillir toute fuite éventuelle provenant de toute partie de l'équipement concerné et réalisées de sorte que les produits incompatibles ne puissent s'y mêler (cyanure et acide, hypochlorite et acides, bisulfite et acide, acide et base très concentrés...). Elles sont étanches aux produits qu'elles pourraient contenir et résistent à leur action physique et chimique. Il en est de même pour les dispositifs d'obturation éventuels qui doivent être maintenus fermés.

Les capacités de rétention de plus de 1 000 litres sont munies d'un déclencheur d'alarme en point bas, à l'exception de celles dédiées au déchargement. Les capacités de rétention ont vocation à être vides de tout liquide et ne sont pas munies de systèmes automatiques de relevage des eaux.

L'étanchéité du ou des réservoirs associés doit pouvoir être contrôlée à tout moment.

Les circuits de régulation thermique de bains sont construits conformément aux règles de l'art et ne comprennent pas de circuits de refroidissement ouverts. Les échangeurs de chaleur de bains sont en matériaux capables de résister à l'action chimique des bains. Les systèmes de chauffage des cuves sont équipés de dispositifs de sécurité qui permettent de détecter le manque de liquide et d'asservir l'arrêt du chauffage.

Les résistances éventuelles (bains actifs et stockages) sont protégées mécaniquement.

Les produits récupérés en cas d'accident ne peuvent être rejetés que dans des conditions conformes aux dispositions du présent arrêté ou sont éliminés comme les déchets.

Article 8.1.2 Stockages

Le stockage et la manipulation de produits réactifs, dangereux ou polluants, solides ou liquides sont effectués sur des aires étanches et aménagées pour la récupération des fuites éventuelles.

Tout stockage d'un liquide susceptible de créer une pollution des eaux ou des sols est associé à une capacité de rétention dont le volume est au moins égal à la plus grande des deux valeurs suivantes :

- 100 % de la capacité du plus grand réservoir ;
- 50 % de la capacité totale des réservoirs associés.

Pour les stockages de récipients de capacité unitaire inférieure ou égale à 250 litres, la capacité de rétention sera au moins égale à :

- la capacité totale si celle-ci est inférieure à 250 litres ;
- dans le cas de liquide inflammable, 50 % de la capacité totale des récipients, avec un minimum de 250 litres ;
- dans les autres cas, 20 % de la capacité totale des récipients, avec un minimum de 250 litres.

Les réservoirs fixes sont munis de jauges de niveau et pour les stockages enterrés de limiteurs de remplissage. Le stockage des liquides inflammables, ainsi que des autres substances ou préparations toxiques, corrosives ou dangereuses pour l'environnement sous le niveau du sol n'est autorisé que dans des réservoirs en fosse maçonnée ou assimilés. L'étanchéité des réservoirs est contrôlable.

Les bains chauffés sont munis de détection de niveau bas avec coupure automatique du chauffage en cas d'atteinte du seuil.

Les déchets susceptibles de contenir des matières polluantes sont stockés à l'abri des précipitations météoriques sur des aires étanches et aménagées pour la récupération des eaux de ruissellement.

Les stockages de bains usés ou concentrés cyanurés sont implantés de manière à éviter toute possibilité de stagnation de vapeurs ou gaz toxiques.

Article 8.1.3 Cuves et chaînes de traitement

Toute chaîne de traitement est associée à une capacité de rétention dont le volume est au moins égal à la plus grande des deux valeurs suivantes :

- 100 % de la capacité de la plus grande cuve ;
- 50 % de la capacité totale des cuves associées.

Cette disposition ne s'applique pas aux cuves contenant des acides, des bases, ou des sels non toxiques à une concentration inférieure à 1 gramme par litre, ne pouvant se déverser dans la rétention d'une cuve de traitement.

Article 8.1.4 Chargement et déchargement

Les aires de chargement et de déchargement de véhicules citernes pour les produits liquides sont étanches et reliées à des rétentions dimensionnées.

Le transport des produits à l'intérieur de l'établissement est effectué avec les précautions nécessaires pour éviter le renversement accidentel des emballages.

Article 8.1.5 Dispositions générales

L'exploitant dispose des documents lui permettant de connaître la nature et les risques des substances et préparations dangereuses présentes dans l'établissement (substances, bains, bains usés, bains de rinçage...) ; les fiches de données de sécurité prévues dans le code du travail permettent de satisfaire à cette obligation.

Les cuves de traitement, fûts, réservoirs et autres emballages portent en caractères très lisibles le nom des substances et préparations et, s'il y a lieu, les symboles de danger conformément à la réglementation relative à l'étiquetage des substances et préparations chimiques dangereuses.

L'exploitant doit tenir à jour un état indiquant la nature et la quantité des produits dangereux détenus, auquel est annexé un plan général des stockages. Cet état est tenu à la disposition de l'inspection des installations classées et des services d'incendie et de secours.

La présence dans l'installation de matières dangereuses ou combustibles est limitée aux nécessités de l'exploitation.

Les réserves de cyanure, de trioxyde de chrome et autres substances toxiques sont entreposées à l'abri de l'humidité. Le local contenant les produits cyanurés ne doit pas renfermer de solutions acides. Les locaux doivent être pourvus de fermeture de sûreté et d'un système de ventilation naturelle ou forcée donnant sur l'extérieur.

Article 8.1.6 Consignes d'exploitation

I. Les consignes d'exploitation de l'ensemble des installations décrivent explicitement les contrôles à effectuer, en marche normale et à la suite d'un arrêt pour travaux de modification ou d'entretien, de façon à permettre en toutes circonstances le respect des dispositions du présent arrêté.

Le bon état de l'ensemble des installations (cuves de traitement et leurs annexes, stockages, rétentions, canalisations, ...) est vérifié périodiquement par l'exploitant, notamment avant et après toute suspension d'activité de l'installation supérieure à trois semaines et au moins une fois par an.

Ces vérifications sont consignées dans un document prévu à cet effet et tenu à la disposition de l'inspection des installations classées. Le préposé s'assure notamment de la présence de réactifs nécessaires et du bon fonctionnement du système de régulation, de contrôle et d'alarme.

Des consignes de sécurité sont établies et disponibles en permanence dans l'installation. Elles spécifient notamment :

- la liste des vérifications à effectuer avant remise en marche de l'installation après une suspension prolongée d'activité ;
- les conditions dans lesquelles sont délivrées les substances et préparations toxiques et les précautions à prendre à leur réception, à leur expédition et à leur transport ;
- les opérations nécessaires à l'entretien et à la maintenance, notamment les vérifications des systèmes automatiques de détection ;
- les modalités d'intervention en cas de situations anormales et accidentelles ;
- les modalités de mise en œuvre des dispositifs d'isolement du réseau de collecte.

L'exploitant s'assure de la connaissance et du respect de ces consignes par son personnel.

II. L'exploitant tient à jour un schéma de l'installation faisant apparaître les sources et la circulation des eaux et des liquides concentrés de toute origine.

Ce schéma est tenu à la disposition de l'inspection des installations classées et des services d'incendie et de secours.

III. Seuls les personnels nommément désignés et spécialement formés ont accès aux dépôts de cyanures, de trioxyde de chrome et autres substances toxiques.

Ceux-ci ne délivrent que les quantités strictement nécessaires pour ajuster la composition des bains. Dans le cas où l'ajustement de la composition des bains est fait à partir de solutions disponibles en conteneur et ajoutées par des systèmes automatiques, la quantité strictement nécessaire est un conteneur.

L'exploitant dispose de réserves suffisantes de produits ou matières consommables utilisés de manière courante ou occasionnelle pour assurer la protection de l'environnement, notamment résines échangeuses d'ions, produits de neutralisation, liquides inhibiteurs, produits absorbants, pièces d'usure, électrodes de mesures de pH.

Article 8.1.7 Consommation d'eau spécifique

I. Les systèmes de rinçage doivent être conçus et exploités de manière à obtenir une consommation d'eau spécifique, rapportée au mètre carré de la surface traitée, dite « consommation spécifique », la plus faible possible.

Sont pris en compte dans le calcul de la consommation spécifique :

- les eaux de rinçage ;
- les vidanges de cuves de rinçage ;
- les éluats, rinçages et purges des systèmes de recyclage, de régénération et de traitement spécifique des effluents ;
- les vidanges des cuves de traitement ;
- les eaux de lavage des sols ;
- les effluents des stations de traitement des effluents atmosphériques.

Ne sont pas pris en compte dans le calcul de la consommation spécifique :

- les eaux de refroidissement ;
- les eaux pluviales ;
- les effluents issus de la préparation d'eaux d'alimentation de procédé.

On entend par surface traitée la surface immergée (pièces et montages) qui participe à l'entraînement du bain. La surface traitée est déterminée soit directement, soit indirectement en fonction des consommations électriques, des quantités de métaux utilisés, de l'épaisseur moyenne déposée ou par toute autre méthode adaptée au procédé utilisé. La consommation spécifique est exprimée pour l'installation, en tenant compte du nombre de fonctions de rinçage.

Il y a une fonction de rinçage chaque fois qu'une pièce quitte un bain de traitement et doit subir un rinçage (quel que soit le nombre de cuves ou d'étapes constituant ce rinçage).

II. La consommation spécifique d'eau ne doit pas excéder 8 litres par mètre carré de surface traitée et par fonction de rinçage.

L'exploitant calcule une fois par an la consommation spécifique de son installation, *sur une période représentative de son activité*. Il tient à disposition de l'inspection des installations classées le résultat et le mode de calcul de cette consommation spécifique ainsi que les éléments justificatifs de ce calcul.

CHAPITRE 8.2 DISPOSITIONS PARTICULIERES APPLICABLES A LA RUBRIQUE 1715 (STOCKAGE DE SUBSTANCES RADIOACTIVES)

ARTICLE 8.2.1 CONDITIONS GENERALES DE L'AUTORISATION

ARTICLE 8.2.1.1 REGLEMENTATION GENERALE

Le présent arrêté s'applique sans préjudice des dispositions applicables au titre des autres réglementations (code de la santé notamment les articles R 1333-1 à R1333-54, code du travail notamment les articles R 4451-1 à R 4457-14) et en particulier de celles relatives au transport des matières radioactives et à l'hygiène et la sécurité du travail. En matière d'hygiène et de sécurité du travail, sont en particulier concernées, les dispositions relatives :

- à la formation et aux suivis médicaux et dosimétrique du personnel
- aux contrôles techniques réglementaires des sources, des appareils en contenant et des locaux

- à l'analyse des postes de travail
- au zonage radiologique de l'installation
- à la personne compétente en radioprotection (ou service compétent)

Les installations objets du présent arrêté sont situées, installées et exploitées conformément aux plans et documents du dossier de demande d'autorisation.

ARTICLE 8.2.1.2 CESSATION D'ACTIVITE NUCLEAIRE

La cessation de l'utilisation de radionucléides, produits ou dispositifs en contenant, doit être signalée au Préfet et à l'inspection des installations classées. En accord avec cette dernière, l'exploitant demandeur met en œuvre toutes les mesures pour remettre le site dans un état tel qu'il ne s'y manifeste aucun des risques et nuisances dus à l'exercice de l'activité nucléaire autorisée, dans le respect de l'article L.511-1 du code de l'environnement. De plus ces mesures doivent permettre un usage futur du site déterminé selon les dispositions des articles R512-75, R512-76 et R512-77 du code de l'environnement. En particulier, le chef d'établissement doit transmettre au préfet et à l'Institut de Radioprotection et Sûreté Nucléaire (IRSN) l'attestation de reprise des sources radioactives scellées délivrée par le fournisseur.

Pour les sources l'exploitant devra faire réaliser un contrôle technique de cessation définitive d'emploi par l'IRSN ou un organisme agréé.

Les déchets radioactifs issus des opérations de démantèlement de l'installation devront être pris en charge par un organisme régulièrement autorisé pour procéder à leur élimination.

ARTICLE 8.2.1.3 CESSATION DE PAIEMENT

Au cas où l'entreprise devrait se déclarer en cessation de paiement entraînant une phase d'administration judiciaire ou de liquidation judiciaire, l'exploitant informera sous quinze jours le service instructeur de la présente autorisation et le préfet de département.

ARTICLE 8.2.2 ORGANISATION

ARTICLE 8.2.2.1 GESTION DES SOURCES RADIOACTIVES

Toute cession et acquisition de radionucléides sous forme de sources scellées ou non scellées, de produits ou dispositifs en contenant, doit donner lieu à un enregistrement préalable auprès de l'IRSN, suivant un formulaire délivré par cet organisme.

Afin de prévenir tout risque de perte ou de vol, l'exploitant met en place un processus systématique et formalisé de suivi des mouvements de sources radioactives qu'il détient, depuis leur acquisition jusqu'à leur cession ou leur élimination ou leur reprise par un fournisseur ou un organisme habilité. Ce processus doit notamment permettre à l'exploitant de justifier en permanence de l'origine et de la destination des radionucléides présents dans son établissement.

L'inventaire des sources mentionne les références des enregistrements obtenus auprès de l'IRSN.

Afin de consolider l'état récapitulatif des radionucléides présents dans l'établissement, le titulaire effectue périodiquement un inventaire physique des sources au moins une fois par an ou, pour les sources qui sont fréquemment utilisées hors de l'établissement au moins une fois par trimestre.

L'exploitant tient à la disposition de l'inspection des installations classées un document à jour indiquant notamment pour chaque source :

- ses caractéristiques,
- sa localisation,
- l'appareil contenant cette source,
- les résultats des contrôles prévus aux articles R 4452-12 et R 4452-13 du code du travail.

Pour l'enregistrement de mouvement et le suivi des inventaires de sources :

*Unité d'expertise des sources
IRSN/DRPH/SER
BP 17, 92262 Fontenay-aux-roses cedex
Tél. : 01 58 35 95 13*

ARTICLE 8.2.2.2 PERSONNES RESPONSABLES

Dès notification du présent arrêté, et en application de l'article L 1333-4 du Code de la Santé Publique, l'exploitant désigne une personne physique directement responsable de l'activité nucléaire autorisée.

Le changement de celle-ci devra être obligatoirement être déclaré au préfet de département, à l'inspection des installations classées et à l'IRSN dans les meilleurs délais.

Cette désignation ne dispense pas l'exploitant de la nomination d'au moins une personne compétente en radioprotection en application de l'article R 4456-1 du code du travail, après avis du comité d'hygiène, de sécurité et des conditions de travail ou, à défaut, des délégués du personnel.

ARTICLE 8.2.2.3 PROTECTION CONTRE L'EXPOSITION AUX RAYONNEMENTS IONISANTS

L'installation est conçue et exploitée de telle sorte que les expositions résultant de la détention de sources radioactives en tout lieu accessible au public soient maintenues aussi basses que raisonnablement possible.

En tout état de cause, la somme des doses efficaces reçues par les personnes du public du fait de l'ensemble des activités nucléaires ne doit pas dépasser **1 mSv/an** ou bien une dose équivalente dépassant une des limites fixées à l'article R.1333-8 du code de la santé publique.

ARTICLE 8.2.2.4 BILAN PERIODIQUE

L'exploitant est tenu de réaliser et de transmettre à l'inspection des installations classées tous les 5 ans un bilan relatif à l'exercice de son activité nucléaire en application de la présente autorisation. Ce bilan comprend a minima l'inventaire des sources radioactives et des appareils contenant des sources détenus dans son établissement.

ARTICLE 8.2.2.5 SIGNALISATION DES LIEUX DE TRAVAIL ET D'ENTREPOSAGE DES SOURCES RADIOACTIVES

L'exploitant définit les zones réglementées et s'assure que ces zones sont toujours convenablement délimitées, conformément à l'article R1452-1 à R1452-11 du code du travail. L'accès à ces zones doit être soumis à autorisation. Des panneaux réglementaires de signalisation de radioactivité (plan du local avec localisation de(s) la source(s), caractéristiques et risques associés de(s) la source(s)) sont placés d'une façon apparente, à l'entrée des lieux de travail et de stockage des sources. Ces dispositions doivent permettre d'éviter qu'une personne non autorisée ne puisse pénétrer de façon fortuite à l'intérieur de cette zone.

ARTICLE 8.2.2.6 PREVENTION CONTRE LE VOL, LA PERTE OU LA DETERIORATION

Les sources radioactives seront conservées et utilisées dans des conditions telles que leur protection contre le vol ou la perte soit convenablement assurée. En dehors de leur utilisation, elles seront notamment stockées dans des locaux, des logements ou des coffres appropriés fermés à clé dans les cas où elles ne sont pas fixées à une structure inamovible. L'accès à ces locaux, logements ou coffres est réglementé.

Tout vol, perte ou détérioration de sources radioactives, tout accident (événement fortuit risquant d'entraîner un dépassement des limites d'exposition fixées par la réglementation) devra être déclaré par l'exploitant sans délai au préfet du département ainsi qu'à l'inspection des installations classées et à l'IRSN.

Le rapport d'incident mentionnera la nature des radioéléments, leur activité, les types et numéros d'identification des sources scellées, le ou les fournisseurs, la date et les circonstances détaillées de l'événement.

Chaque situation anormale doit faire l'objet d'une analyse détaillée par l'exploitant. Cette analyse est ensuite exploitée pour éviter le renouvellement de l'événement. L'analyse de l'événement ainsi que les mesures prises dans le cadre du retour d'expérience font l'objet d'un rapport transmis aux autorités administratives compétentes (sous 15 jours).

ARTICLE 8.2.2.7 CONSIGNES DE SECURITE EN CAS D'INCIDENT

L'exploitant identifie les situations anormales (incident ou accident) pouvant être liées à l'utilisation des sources radioactives par le personnel de son établissement. En conséquence, il établit et fait appliquer des procédures en cas d'événements anormaux.

Des consignes écrites, indiquent les moyens à la disposition des opérateurs (nature, emplacement, mode d'emploi) pour :

- donner l'alerte en cas d'incident,
- mettre en œuvre les mesures de protection contre les expositions interne et externe,
- déclencher les procédures prévues à cet effet.

Ces consignes sont mises à jour autant que de besoin et révisées au moins une fois par an.

Les services de secours appelés à intervenir sont informés du plan des lieux, des voies d'accès et des emplacements des différentes sources radioactives, des stocks de déchets radioactifs.

Le plan d'opération interne applicable à l'établissement prend en compte les incidents ou accidents liés aux sources radioactives ou affectant les lieux où elles sont présentes.

Il doit prévoir l'organisation et les moyens destinés à faire face aux risques d'exposition interne et externe aux rayonnements ionisants de toutes les personnes susceptibles d'être menacées.

ARTICLE 8.2.3 PRESCRIPTIONS PARTICULIERES POUR LES SOURCES SCELLEES

ARTICLE 8.2.3.1 Utilisation de sources scellées

Le conditionnement des sources scellées doit être tel que leur étanchéité soit parfaite et leur détérioration impossible dans toutes les conditions normales d'emploi et en cas d'incident exceptionnel prévisible.

L'exploitant est tenu de faire reprendre les sources scellées périmées ou en fin d'utilisation, conformément aux dispositions prévues à l'article R 1333-52 du code de la santé publique.

En application de l'article R. 1333-52 du code de la santé publique, une source scellée est considérée périmée au plus tard dix ans après la date du premier visa apposé sur le formulaire de fourniture sauf prolongation en bonne et due forme de l'autorisation obtenue auprès de la préfecture de département.

Lors de l'acquisition de sources scellées chez un fournisseur autorisé, l'exploitant veille à ce que les conditions de reprise de ces sources (en fin d'utilisation ou lorsqu'elles deviendront périmées) par le fournisseur soient précisées et formalisées dans un document dont il conserve un exemplaire.

ARTICLE 8.2.3.2 Dispositions particulières concernant les installations à poste fixe et les lieux de stockage des sources

Une isolation suffisante contre les risques d'incendie d'origine extérieure est exigée.

Les installations ne doivent pas être situées à proximité d'un stockage de produit combustibles (bois, papiers, hydrocarbures...). Il est interdit de constituer à l'intérieur de l'atelier un dépôt de matières combustibles.

Les portes du local s'ouvrent vers l'extérieur et doivent fermer à clef. Une clef est détenue par toute personne responsable en ayant l'utilité (équipe d'intervention incluse).

ARTICLE 8.2.3.3 Appareils contenant des sources scellées

Les appareils contenant les sources doivent porter extérieurement, en caractères lisibles, indélébiles et résistants au feu, l'identification de la présence d'une source, le(s) radionucléide(s), leur activité maximale exprimée en Becquerels, et le numéro d'identification de l'appareil. La gestion des sources doit associer le couple source et appareil.

Les appareils sont installés et mis en œuvre conformément aux instructions du fabricant. Ils sont maintenus en bon état de fonctionnement et font l'objet d'un entretien approprié et compatible avec les recommandations du fabricant et de la réglementation en vigueur. Le conditionnement de la (des) source(s) radioactive(s) doit être tel que son (leur) étanchéité soit assurée et sa (leur) détérioration impossible dans les conditions normales d'emploi et en cas d'incident exceptionnel prévisible.

En aucun cas, les sources ne doivent être retirées de leur logement par des personnes non habilitées par le fabricant.

Tout appareil présentant une défektivité est clairement identifié. L'utilisation d'un tel appareil est suspendue jusqu'à ce que la réparation correspondante ait été effectuée et que le bon fonctionnement de l'appareil ait été vérifié. La défektivité et sa réparation sont consignées dans un registre tenu à la disposition de l'inspection des installations classées. Le registre présente notamment :

- les références de l'appareil concerné
- la date de découverte de la défektivité
- une description de la défektivité
- une description des modifications, réparations effectuées, et l'identification de l'entreprise / organisme qui les a accomplies,
- la date de vérification du bon fonctionnement de l'appareil, et l'identification de l'entreprise / organisme qui l'a vérifié.

CHAPITRE 8.3 DISPOSITIONS PARTICULIERES APPLICABLES A LA DEPOLLUTION DE LA NAPPE

Article 8.3.1 Mesures de traitement du panache de pollution par les COHV

8.3.1.1 : Objectif

L'exploitant procède à la mise en sécurité du site en supprimant le transfert de la pollution de la nappe en COHV (principalement trichloréthylène et produits de dégradation) au-delà des limites du site. L'objectif est d'atteindre un niveau de qualité des eaux souterraines, proche du niveau de qualité d'eau potable (tétrachloroéthylène/trichloroéthylène : 10 µg/l max ; 1,2-dichloroéthane : 3 µg/l max ; chlorure de vinyle : 0,5 µg/l max).

8.3.1.2 : Justification préalable

L'exploitant transmet à l'inspection des installations classées, avant le 31 décembre 2014, un rapport justifiant les mesures à mettre en œuvre pour respecter les dispositions de l'article précédent. Ce rapport devra notamment :

- comprendre le plan de gestion,
- décrire la technique retenue pour supprimer le transfert de la pollution hors site,
- justifier du correct dimensionnement de cette technique,
- déterminer les modalités de suivi (paramètres, fréquence, ...) de l'efficacité de la technique retenue pour supprimer la migration de la pollution hors du site.

Article 8.3.2 : Surveillance des eaux souterraines

8.3.2.1 : Surveillance

L'exploitant est tenu d'assurer une surveillance périodique des eaux souterraines au moyen d'un réseau piézométrique adapté. Dans l'hypothèse où un piézomètre serait mis hors service, un nouveau piézomètre devra être installé dans les règles de l'art. Il devra être déclaré à la BDSS du BRGM. Le rapport de forage sera transmis à l'inspection des installations classées. Le piézomètre déclaré inopérant sera condamné dans les règles de l'art.

8.3.2.2 : Entretien et maintenance

Les piézomètres doivent être maintenus en bon état, capuchonnés et cadenassés. Leur intégrité et leur accessibilité doivent être garanties quel que soit l'usage du site.

Les piézomètres localisés hors du site, sur des propriétés publiques ou privées, doivent faire l'objet d'une convention relative aux conditions d'accès et de réalisation des prélèvements signée avec chacun des propriétaires concernés.

8.3.2.3 : Analyses

L'exploitant doit faire procéder, par un laboratoire agréé, à des campagnes trimestrielles de prélèvements et d'analyses sur les piézomètres mentionnés à l'article 8.3.2.1, et sur les 3 forages captant l'Oligocène.

Les prélèvements, les conditions d'échantillonnage et les analyses sont réalisés selon les règles de l'art et les normes en vigueur.

Les paramètres à analyser sont :

- les chloroéthènes : tétrachloroéthylène, trichloroéthylène, 1,1-dichloroéthylène, cis-1,2-dichloroéthylène, trans-1,2-dichloroéthylène, chlorure de vinyle,
- les chloroéthane : hexachloroéthane, pentachloroéthane, 1,1,1,2-tétrachloroéthane, 1,1,1-trichloroéthane, 1,1,2-trichloroéthane, 1,1-dichloroéthane, 1,2-dichloroéthane,
- les chlorométhane : tétrachlorométhane, trichlorométhane, dichlorométhane, chlorométhane.
- les hydrocarbures totaux,
- les métaux

Le niveau des piézomètres est relevé à chaque campagne.

8.3.2.4 : Transmission des résultats

Les résultats d'analyses commentés sont transmis **dès réception** à l'Inspecteur des Installations Classées. Si ces résultats mettent en évidence une pollution des eaux souterraines, l'exploitant détermine par tous les moyens utiles si ses activités sont à l'origine ou non de la pollution constatée. Il informe l'Inspecteur des Installations Classées du résultat de ses investigations et, le cas échéant, des mesures prises ou envisagées.

8.3.2.5 : Modalités d'aménagement de la surveillance

Les modalités de surveillance ci-dessus pourront être aménagées ou adaptées en concertation avec l'inspection des installations classées, au vu des résultats d'analyses.

Article 8.3.3 : Surveillance des eaux de surface

L'exploitant est tenu de mettre en place un réseau de contrôle du ruisseau le Magudas constitué des points suivants :

- M1 Magudas amont,
- M2 Magudas aval.

Ce réseau de surveillance pourra être complété si nécessaire par des points de contrôle supplémentaires en fonction des mesures effectuées. La fréquence des prélèvements et les paramètres à analyser sont ceux prescrits à l'article 8.3.2.3 ci-dessus.

ARTICLE 8.3.4 ARRET DU TRAITEMENT

L'arrêt ou la modification de traitement pourra être programmé et décidé en accord avec l'Inspecteur des installations classées sur présentation d'un dossier comportant tous les éléments d'appréciation et justificatifs nécessaires et au vu des résultats de la surveillance des eaux souterraines et superficielles.

ARTICLE 8.3.5 SUIVI DES OPERATIONS DE TRAITEMENT

L'état d'avancement du suivi doit faire l'objet d'un rapport mensuel transmis à l'Inspecteur des installations classées. Un rapport final de synthèse lui sera adressé à l'issue de l'arrêt programmé.

TITRE 9 - SURVEILLANCE DES EMISSIONS ET DE LEURS EFFETS

CHAPITRE 9.1 PROGRAMME D'AUTO SURVEILLANCE

ARTICLE 9.1.1 PRINCIPE ET OBJECTIFS DU PROGRAMME D'AUTO SURVEILLANCE

Afin de maîtriser les émissions de ses installations et de suivre leurs effets sur l'environnement, l'exploitant définit et met en œuvre sous sa responsabilité un programme de surveillance de ses émissions et de leurs effets dit programme d'auto surveillance. L'exploitant adapte et actualise la nature et la fréquence de cette surveillance pour tenir compte des évolutions de ses installations, de leurs performances par rapport aux obligations réglementaires, et de leurs effets sur l'environnement. L'exploitant décrit dans un document tenu à la disposition de l'inspection des installations classées les modalités de mesures et de mise en œuvre de son programme de surveillance, y compris les modalités de transmission à l'inspection des installations classées.

Les articles suivants définissent le contenu minimum de ce programme en terme de nature de mesure, de paramètres et de fréquence pour les différentes émissions et pour la surveillance des effets sur l'environnement, ainsi que de fréquence de transmission des données d'auto surveillance.

ARTICLE 9.1.2 MESURES COMPARATIVES

Outre les mesures auxquelles il procède sous sa responsabilité, afin de s'assurer du bon fonctionnement des dispositifs de mesure et des matériels d'analyse ainsi que de la représentativité des valeurs mesurées (absence de dérive), l'exploitant fait procéder à des mesures comparatives, selon des procédures normalisées lorsqu'elles existent, par un organisme extérieur différent de l'entité qui réalise habituellement les opérations de mesure du programme d'auto surveillance. Celui-ci doit être accrédité ou agréé par le ministère chargé de l'inspection des installations classées pour les paramètres considérés.

Ces mesures sont réalisées sans préjudice des mesures de contrôle réalisées par l'inspection des installations classées en application des dispositions des articles L. 514-5 et L. 514-8 du code de l'environnement. Conformément à ces articles, l'inspection des installations classées peut, à tout moment, réaliser des prélèvements d'effluents liquides ou gazeux, de déchets ou de sol et réaliser des mesures de niveaux sonores. Les frais de prélèvement et d'analyse sont à la charge de l'exploitant. Les contrôles inopinés exécutés à la demande de l'inspection des installations classées peuvent, avec l'accord de cette dernière, se substituer aux mesures comparatives.

CHAPITRE 9.2 MODALITES D'EXERCICE ET CONTENU DE L'AUTO SURVEILLANCE

ARTICLE 9.2.1 AUTO SURVEILLANCE DES EMISSIONS ATMOSPHERIQUES

Article 9.2.1.1. Auto surveillance des rejets atmosphériques

9.2.1.1.1 Auto surveillance par la mesure des émissions canalisées ou diffuses

Les mesures portent sur les rejets suivants :

- chaque exutoire des installations de combustion (cf article 3.2.2)

Paramètres	Fréquence
Débit rejeté	biennale
Teneur en oxygène	biennale
Oxydes d'azote en équivalent NO2	biennale
CO	biennale

- chaque exutoire des installations de Traitement des surfaces (cf article 3.2.3)

Paramètres	Fréquence
Débit rejeté	annuelle
Acidité totale exprimée en H	annuelle
HF, exprimé en F	annuelle
Cr total	annuelle
Cr VI	annuelle
Ni	annuelle
CN	annuelle
Alcalins, exprimés en OH	annuelle
NOx, exprimés en NO ₂	annuelle
SO ₂	annuelle
NH ₃	annuelle

- chaque exutoire des installations d'application de peintures (cf article 3.2.4)

Paramètres	Fréquence
Débit rejeté	annuelle
poussières	annuelle
COV	annuelle
COV spécifiques	annuelle

Une estimation des rejets diffus en COV au niveau du site est réalisée une fois par an, via le plan de gestion de solvants.

- chaque exutoire des installations de sablage (cf article 3.2.6)

Paramètres	Fréquence
Débit rejeté	triannuelle
poussières	triannuelle

9.2.1.1.2 Auto surveillance des émissions par bilan

L'évaluation des émissions par bilan porté sur les activités de maintenance et de dégraissage (cf article 3.2.4) :

Paramètres	Type de mesures ou d'estimation	Fréquence
COVNM	Plan de gestion de solvant	Annuelle
COV spécifiques	Plan de gestion de solvant	Annuelle

Le plan de gestion des solvants mentionne les entrées et sorties de solvants de l'installation. Si la consommation annuelle dépasse 30 tonnes par an, l'exploitant transmet également annuellement, un plan d'actions visant à réduire leur consommation.

ARTICLE 9.2.2 RELEVÉ DES PRÉLEVEMENTS D'EAU

Les installations de prélèvement d'eaux de toutes origines, comme définies à l'article 4.1, sont munies d'un dispositif de mesure totalisateur. Ce dispositif est relevé journalièrement si le débit prélevé est susceptible de dépasser 100 m³/j, hebdomadairement si ce débit est inférieur. Ces résultats sont portés sur un registre éventuellement informatisé.

ARTICLE 9.2.3 AUTO SURVEILLANCE DES EAUX RESIDUAIRES

ARTICLE 9.2.3.1 Fréquences, et modalités de l'auto surveillance de la qualité des rejets

Les dispositions minimum suivantes sont mises en œuvre sur les 3 exutoires de rejet identifiés à l'article 4.3.5 :

Paramètres	Périodicité de la mesure Rejet 1	Périodicité de la mesure Rejet 4	Périodicité de la mesure Rejet 5
Débit	Trimestrielle	Trimestrielle	Annuelle
pH	Trimestrielle	Trimestrielle	Annuelle
Température	Trimestrielle	Trimestrielle	Annuelle
MES	Trimestrielle	Trimestrielle	Annuelle
DCO	Trimestrielle	Trimestrielle	Annuelle
DBO5	Trimestrielle	Trimestrielle	Annuelle
Azote Global (azote organique,	Trimestrielle	Trimestrielle	Annuelle
Phosphore total	Trimestrielle	Trimestrielle	Annuelle
Hydrocarbures totaux	Trimestrielle	Trimestrielle	Annuelle

ARTICLE 9.2.4 EFFETS SUR L'ENVIRONNEMENT :

La surveillance des effets sur l'environnement est réalisée comme suit :

Paramètres	Auto surveillance assurée par l'exploitant	
<i>surveillance des eaux de surface du Magudas</i>		
COHV	Trimestriel (durant le suivi du traitement de dépollution sur 2 points minimum)	
<i>surveillance des eaux souterraines</i>		
COHV	Trimestriel (durant le suivi du traitement de dépollution sur réseau piézométrique et sur les 3 forages de l'Oligocène)	Semestriel (ensuite sur 3 piézomètres minimum)
Métaux, HCT	Semestriel (sur 3 piézomètres minimum)	

ARTICLE 9.2.5 AUTO SURVEILLANCE DES DÉCHETS

ARTICLE 9.2.5.1 Analyse et transmission des résultats d'auto surveillance des déchets

Les résultats de surveillance sont présentés dans un registre prenant en compte les types de déchets produits, les quantités et les filières d'élimination retenues. Ils sont transmis via GEREPE.

ARTICLE 9.2.5.2 Déclarations

L'exploitant utilisera pour ses déclarations la codification réglementaire en vigueur.

ARTICLE 9.2.6 AUTO SURVEILLANCE DES NIVEAUX SONORES

ARTICLE 9.2.6.1 Mesures périodiques

Une mesure de la situation acoustique sera effectuée tous les 5 ans, par un organisme ou une personne qualifié dont le choix sera communiqué préalablement à l'inspection des installations classées.

CHAPITRE 9.3 SUIVI, INTERPRETATION ET DIFFUSION DES RESULTATS

ARTICLE 9.3.1 ACTIONS CORRECTIVES

L'exploitant suit les résultats des mesures qu'il réalise en application du 9.2 notamment celles de son programme d'auto surveillance, les analyse et les interprète. Il prend le cas échéant les actions correctives appropriées lorsque des résultats font présager des risques ou inconvénients pour l'environnement ou d'écart par rapport au respect des valeurs réglementaires relatives aux émissions de ses installations ou de leurs effets sur l'environnement.

En particulier, lorsque la surveillance environnementale sur les eaux souterraines ou les sols fait apparaître une dérive par rapport à l'état initial de l'environnement (*rapport de base en application de l'article R 515-59*), soit réalisé en application de l'article R. 512-8 II 1° du code de l'environnement, soit reconstitué aux fins d'interprétation des résultats de surveillance, l'exploitant met en œuvre les actions de réduction complémentaires des émissions appropriées et met en œuvre, le cas échéant, un plan de gestion visant à rétablir la compatibilité entre les milieux impactés et leurs usages.

ARTICLE 9.3.2 ANALYSE ET TRANSMISSION DES RESULTATS DE L'AUTO SURVEILLANCE

Sans préjudice des dispositions de l'article R. 512-69 du code de l'environnement, l'exploitant établit tous les ans un rapport de synthèse relatif aux résultats des mesures et analyses imposées au 9.2 du mois précédent. Ce rapport, traite au minimum de l'interprétation des résultats de la période considérée (en particulier cause et ampleur des écarts), des mesures comparatives mentionnées au 9.1, des modifications éventuelles du programme d'auto surveillance et des actions correctives mises en œuvre ou prévues (sur l'outil de production, de traitement des effluents, la maintenance...) ainsi que de leur efficacité.

Il est tenu à la disposition permanente de l'inspection des installations classées pendant une durée de 10 ans.

Les résultats de l'auto surveillance des rejets en eau et du suivi des légionelles sont transmis par l'exploitant par le biais du réseau Internet, appelé GIDAF (Gestion Informatisée des Données d'Auto surveillance Fréquentes)

ARTICLE 9.3.3 TRANSMISSION DES RESULTATS DE L'AUTO SURVEILLANCE DES DECHETS

Les justificatifs évoqués à l'article 9.2.1.6 doivent être conservés (10 ans).

ARTICLE 9.3.4 ANALYSE ET TRANSMISSION DES RESULTATS DES MESURES DE NIVEAUX SONORES

Les résultats des mesures réalisées en application de l'article 9.2.6 sont tenus à la disposition de l'inspection des installations classées, avec les commentaires et propositions éventuelles d'amélioration.

CHAPITRE 9.4 BILANS PERIODIQUES

ARTICLE 9.4.1 BILANS ET RAPPORTS ANNUELS

Article 9.4.1.1. Bilan environnement annuel

L'exploitant adresse au Préfet, au plus tard le 1^{er} avril de chaque année, un bilan annuel portant sur l'année précédente :

- des utilisations d'eau ; le bilan fait apparaître éventuellement les économies réalisées.
- de la masse annuelle des émissions de polluants, suivant un format fixé par le ministre chargé des installations classées. La masse émise est la masse du polluant considéré émise sur l'ensemble du site de manière chronique ou accidentelle, canalisée ou diffuse dans l'air, l'eau, et les sols, quel qu'en soit le cheminement, ainsi que dans les déchets éliminés à l'extérieur de l'établissement.

L'exploitant transmet dans le même délai par voie électronique à l'inspection des installations classées une copie de cette déclaration suivant un format fixé par le ministre chargé de l'inspection des installations classées.

ARTICLE 9.4.2 SURVEILLANCE PERIODIQUE DU SOL ET DES EAUX SOUTERRAINES

Une surveillance périodique est effectuée au moins tous les semestres pour les eaux souterraines et au moins tous les dix ans pour le sol. Cette surveillance porte sur les substances ou mélanges pertinents visés au 2° du I de l'article R. 515-59 du CE.

ARTICLE 9.4.3 REEXAMEN DES PRESCRIPTIONS DE L'ARRETE D'AUTORISATION

Dans un délai maximum de quatre ans à compter de la publication au Journal Officiel de l'Union Européenne des décisions concernant les conclusions sur les meilleures techniques disponibles relatives à la rubrique principale de l'établissement, un réexamen des prescriptions de l'arrêté d'autorisation est réalisé dans les conditions définies aux articles R515-70 à R515-73 du CE.

TITRE 10 - DELAIS ET VOIES DE RECOURS-PUBLICITE-EXECUTION

DELAIS ET VOIES DE RECOURS

Le présent arrêté est soumis à un contentieux de pleine juridiction.

Il peut être déféré auprès du Tribunal administratif de Bordeaux :

1° par les tiers, personnes physiques ou morales, les communes intéressées ou leurs groupements, en raison des inconvénients ou des dangers que le fonctionnement de l'installation présente pour les intérêts mentionnés aux articles L. 211-1 et L. 511-1 dans un délai d'un an à compter de la publication ou de l'affichage de la présente décision.

2° par les demandeurs ou exploitants, dans un délai de deux mois à compter de la date à laquelle la décision leur a été notifiée.

Toutefois, si la mise en service de l'installation n'est pas intervenue six mois après la publication ou l'affichage de ces décisions, le délai de recours continue à courir jusqu'à l'expiration d'une période de six mois après cette mise en service.

Les tiers qui n'ont acquis ou pris à bail des immeubles ou n'ont élevé des constructions dans le voisinage d'une installation classée que postérieurement à l'affichage ou à la publication de l'arrêté autorisant l'ouverture de cette installation ou atténuant les prescriptions primitives ne sont pas recevables à déférer ledit arrêté à la juridiction administrative.

PUBLICITE

Conformément aux dispositions de l'article R.512-39 du code de l'environnement, un extrait du présent arrêté mentionnant qu'une copie du texte intégral est déposée aux archives des mairies et mise à la disposition de toute personne intéressée, sera affiché en mairie de Mérignac pendant une durée minimum d'un mois. Le même extrait est publié sur le site internet de la préfecture qui a délivré l'acte pour une durée identique.

Le maire de Mérignac fera connaître par procès verbal, adressé à la préfecture de Gironde - l'accomplissement de cette formalité.

Le même extrait sera affiché en permanence, de façon visible, sur le site de l'exploitation à la diligence de la société SABENA TECHNICS BOD.

Un avis au public sera inséré par les soins de la Direction Départementale des Territoires et de la Mer et aux frais de la société SABENA TECHNICS BOD dans deux journaux diffusés dans tout le département.

EXECUTION

Le Secrétaire général de la préfecture de Gironde, le Directeur départemental des Territoires et de la Mer, la Directrice régionale de l'environnement de l'aménagement et du logement, le Directeur de l'Agence régionale de santé et l'inspection des installations classées pour la protection de l'environnement sont chargés chacun en ce qui le concerne, de l'exécution du présent arrêté dont une copie sera adressée au Maire de Mérignac et à la société SABENA TECHNICS BOD.

Fait à BORDEAUX, le
LE PREFET,

2 - SEP 2014

Pour le Préfet,
Le Secrétaire Général

Jean-Michel BEDECARRAX

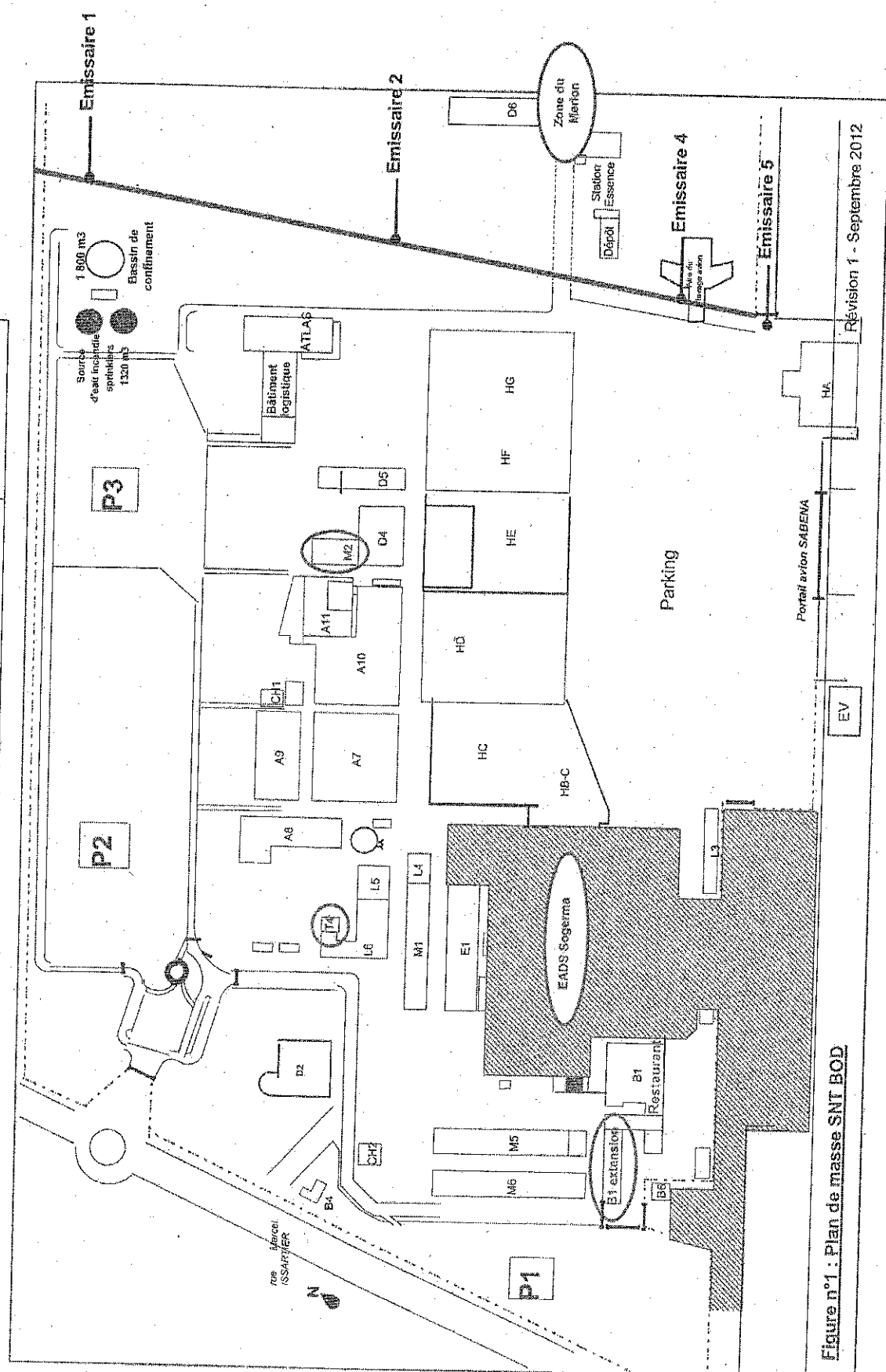


Figure n°1 : Plan de masse SNT BOD
Révision 1 - Septembre 2012