



PRÉFET DES DEUX-SÈVRES

Préfecture
Direction du Développement Local et
des Relations avec les Collectivités Territoriales

Bureau de l'Environnement

Installations Classées Pour la Protection de l'Environnement

**Arrêté n° 5680 du 7 juillet 2015
autorisant Mme Anne-Marie MERCERON à exploiter
un élevage avicole de 64 720 animaux-équivalents
volailles, au lieu-dit " le Chêne Vert"
sur la commune de SAINT AMAND SUR SEVRE**

**Le Préfet des Deux-Sèvres
Chevalier de la Légion d'Honneur
Chevalier de l'Ordre National du Mérite**

VU le code de l'environnement – livre V – Titre 1er - partie législative et réglementaire et notamment les articles R512-28 à R512-32 ;

VU le code de la santé publique ;

VU le chapitre II de la directive 2010/75/UE du Parlement européen et du Conseil du 24 novembre 2010 relative aux émissions industrielles, dite « directive IED » ;

Vu l'ordonnance n° 2012-7 du 5 janvier 2012 portant transposition du chapitre II de la directive IED précitée ;

VU le décret n° 2013-374 du 2 mai 2013 portant transposition du chapitre II de la directive IED susvisée ;

VU le tableau constituant la nomenclature des installations classées pour la protection de l'environnement, annexé à l'article R. 511-19 du code de l'environnement ;

VU l'arrêté ministériel du 2 mai 2013 relatif aux définitions, liste et critères de la directive IED cité ci-dessus ;

VU l'arrêté ministériel du 31 janvier 2008 modifié relatif au registre et à la déclaration annuelle des émissions et de transferts de polluants et des déchets ;

VU l'arrêté ministériel du 12 juillet 2011 relatif aux prescriptions générales applicables aux installations classées de compostage soumises à déclaration sous la rubrique n° 2780 ;

VU l'arrêté interministériel du 19 décembre 2011 modifié en dernier lieu le 23 octobre 2013, relatif au programme d'actions national à mettre en œuvre dans les zones vulnérables afin de réduire la pollution des eaux par les nitrates d'origine agricole ;

VU l'arrêté ministériel du 27 décembre 2013 relatif aux prescriptions générales applicables aux installations relevant du régime de l'autorisation au titre des rubriques n° 2101, 2102, 2111 et 3660 de la nomenclature des installations classées pour la protection de l'environnement ;

VU l'arrêté préfectoral n° 149/SGAR/2014 du 23 mai 2014 établissant le référentiel régional de mise en œuvre de l'équilibre de la fertilisation azotée pour la région Poitou-Charentes

VU l'arrêté préfectoral n° 211/SGAR/2014 du 27 juin 2014 établissant le programme d'actions régional en vue de la protection des eaux contre la pollution par les nitrates d'origine agricole pour la région Poitou-Charentes ;

VU l'arrêté préfectoral du 27 octobre 2014 portant délégation de signature à M. Simon FETET, Secrétaire Général de la Préfecture des Deux-Sèvres ;

VU la demande et l'ensemble des plans et documents présentés par Mme Anne-Marie MERCERON, relatif à un projet d'extension de son élevage avicole pour un effectif porté à 64 720 animaux-équivalents volailles, situé au lieu-dit « le Chêne Vert » sur la commune de SAINT AMAND SUR SEVRE ;

VU les avis émis par les conseils municipaux des communes de SAINT AMAND SUR SEVRE, COMBRAND, MONTRAVERS ;

VU l'avis du conseil municipal de la commune de LA FLOCELLIERE (85), émis hors du délai imparti ;

VU les avis émis par les services administratifs consultés ;

VU l'avis émis par le commissaire enquêteur, à l'issue de l'enquête publique qui s'est déroulée du 22 décembre 2014 au 23 janvier 2015 et prolongée jusqu'au 30 janvier 2015, en mairie de SAINT AMAND SUR SEVRE ;

VU le rapport de l'Inspection des Installations Classées, en date du 19 mai 2015 ;

VU l'avis émis par le Conseil Départemental de l'Environnement et des Risques Sanitaires et Technologiques (CoDERST), le 20 mai 2015 ;

VU le projet d'arrêté transmis à Mme Anne-Marie MERCERON, en application de l'article R512-26 du code de l'environnement, en l'invitant à formuler ses observations dans le délai de 15 jours ;

VU la réponse de l'exploitant reçue le 3 juillet 2015 ;

CONSIDERANT que la gestion consciencieuse de l'exploitation contribue à une performance environnementale améliorée pour un élevage intensif de volailles. L'exploitant prend toutes les dispositions pour réduire les émissions de toutes sortes de son établissement en agissant dès l'amont ;

CONSIDERANT que les principaux impacts environnementaux sont liés aux émissions d'ammoniac dans l'air, ainsi qu'à l'intégration paysagère de l'installation. ;

CONSIDERANT que les mesures pour réduire ces émissions ne concernent pas uniquement la manière de stocker, de traiter ou d'appliquer les effluents produits, mais s'appliquent à toute une chaîne d'événements ;

CONSIDERANT que cela commence par une bonne conception des locaux, un bon entretien de l'installation et des mesures sur l'alimentation et le logement, puis se poursuit par le traitement et le stockage des effluents et finalement l'épandage ;

CONSIDERANT que pour éviter l'annulation des bénéfices d'une mesure prise au début de la chaîne par une mauvaise pratique en aval de la chaîne, il est nécessaire d'appliquer les principes des Meilleures Techniques Disponibles (MTD) ;

CONSIDERANT que l'exploitant doit mettre en œuvre des mesures de gestion environnementale, tracées par des enregistrements, des mesures alimentaires efficaces pour réduire les quantités d'azote et de phosphore rejetées par les animaux, ainsi que les Meilleures Techniques Disponibles pour la conception du logement, pour la réduction de la consommation d'eau et d'énergie, pour le stockage des effluents et le traitement des effluents à l'exploitation ;

CONSIDERANT qu'un dispositif adapté sera mis en œuvre afin de traiter les eaux usées domestiques conformément à la réglementation sanitaire en vigueur ;

CONSIDERANT qu'avant la construction du bâtiment en projet, l'exploitante justifiera de la capacité des sols à absorber les eaux pluviales issues des surfaces imperméabilisées du site ou à défaut mettra en place un dispositif de gestion conforme aux dispositions du SDAGE Loire-Bretagne ;

CONSIDERANT qu'aucun véhicule affecté au transport des effluents ne traversera le centre bourg de la commune de SAINT AMAND SUR SEVRE ;

CONSIDERANT que le permis d'exploiter sera, au sens des dispositions de l'article R. 515-70 du code de l'environnement, réexaminé régulièrement, notamment en fonction de la publication des décisions concernant les conclusions du BREF « Elevages Intensifs » sur les MTD applicables aux activités de l'établissement ;

CONSIDERANT que les conditions d'aménagement et d'exploitation, telles qu'elles sont définies par le présent arrêté permettent de prévenir les dangers et inconvénients de l'installation pour les intérêts mentionnés à l'article L. 511-1 du code de l'environnement, notamment pour la commodité du voisinage, pour la santé, la salubrité publique et pour la protection de la nature et de l'environnement ;

Sur proposition du Secrétaire Général de la Préfecture ;

ARRETE

TITRE 1 - PORTEE DE L'AUTORISATION ET CONDITIONS GENERALES

ARTICLE 1. BENEFICIAIRE ET PORTEE DE L'AUTORISATION

Article 1.1. Exploitant titulaire de l'autorisation

Madame Anne-Marie MERCERON, domiciliée 4 La Potière à SAINT AMAND SUR SEVRE (79700) est autorisée à exploiter au lieu-dit « le Chêne Vert » sur la commune précitée, un élevage de volailles concerné par le classement suivant au titre de la nomenclature sur les installations classées pour la protection de l'environnement :

Rubrique	Classement	Libellé de la rubrique	Capacité autorisée
3660.a	A	Élevage intensif de volailles avec plus de 40 000 emplacements.	46 520 emplacements volailles
2111-1	A	Volailles, gibier à plumes (activité d'élevage, vente, etc. de), à l'exclusion d'activités spécifiques visées à d'autres rubriques. Installations dont les activités sont classées au titre de la rubrique 3660. 1. caille = 0,125 ; 2. pigeon, perdrix = 0,25 ; 3. coquelet = 0,75 ; 4. poulet léger = 0,85 ; 5. poule, poulet standard, poulet label, poulet biologique, poulette, poule pondeuse, poule reproductrice, faisan, pintade, canard colvert = 1 ; 6. poulet lourd = 1,15 ; 7. canard à rôtir, canard prêt à gaver, canard reproducteur = 2 ; 8. dinde légère = 2,20 ; 9. dinde médium, dinde reproductrice, oie = 3 ;	64 720 animaux équivalents (canards et poulets)

		10. dinde lourde = 3,50 ; 11. palmipèdes gras en gavage = 7.	
2780.1.c	D	Installations de compostage de déchets non dangereux ou de matière végétale, compostage de matière végétale ou déchets végétaux, d'effluents d'élevage, de matières stercoraires La quantité de matières traitées est supérieure à 3 t/j et inférieure à 30 t/j	1 673 t d'effluents d'élevage compostés 5,1 t/j
1412	NC	Gaz inflammables liquéfiés (stockage en réservoir manufacturé de), à l'exception de ceux visés explicitement par d'autres rubriques de la nomenclature. Les gaz sont maintenus liquéfiés à une température telle que la pression absolue de vapeur correspondante n'excède pas 1,5 bar (stockages réfrigérés ou cryogéniques) ou sous pression quelle que soit la température. La quantité totale susceptible d'être présente dans la l'installation étant supérieure à 6 tonnes, mais inférieure à 50 tonnes	5,75 t
2160.1	NC	Silos et installations de stockage de céréales, grains, produits alimentaires ou tout produit organique dégageant des poussières inflammables : Volume de 5 000 à 15 000 m ³	67 m ³

A : autorisation / D : déclaration

Les prescriptions du présent arrêté s'appliquent à toutes les installations ou équipements exploités dans l'établissement, qui mentionnés ou non à la nomenclature sont de nature par leur proximité ou leur connexité avec une installation soumise à autorisation à modifier les dangers ou inconvénients de cette installation.

L'exploitant respecte les dispositions suivantes :

- l'arrêté ministériel du 27 décembre 2013 relatif aux prescriptions générales applicables aux installations relevant du régime de l'autorisation au titre des rubriques n° 2101, 2102, 2111 et 3660 de la nomenclature des installations classées pour la protection de l'environnement figurant en annexe,
- l'arrêté ministériel du 12 juillet 2011 relatif aux prescriptions générales applicables aux installations classées de compostage soumises à déclaration sous la rubrique n° 2780 figurant en annexe,
- le présent arrêté complétant ou renforçant les dispositions précitées.

Article 1.2 - Modifications et compléments apportés aux prescriptions des actes antérieurs

Le récépissé de déclaration n° 2006/0311 délivré à Mme Anne-Marie MERCERON le 8 décembre 2006, relatif à l'exploitation d'un élevage de 29 800 volailles ou animaux-équivalent, est abrogé.

Le récépissé de déclaration n° 7485 délivré à Mme Anne-Marie MERCERON le 25 juin 2013, relatif à l'exploitation d'une plateforme de compostage sur ledit site, est abrogé.

ARTICLE 2 - SDAGE, ZONES VULNERABLES AUX POLLUTIONS PAR LES NITRATES

Le fonctionnement de l'installation est compatible avec les objectifs de qualité et de quantité des eaux visés au IV de l'article L. 212-1 et suivants du code de l'environnement.

Dans les zones vulnérables aux pollutions par les nitrates, délimitées conformément aux dispositions des articles R. 211-75 et R. 211-77 du code de l'environnement, les dispositions fixées par les arrêtés relatifs aux programmes d'action pris en application des articles R. 211-80 à R. 211-83 du code de l'environnement sont applicables.

ARTICLE 3 - RESPECT DES AUTRES LEGISLATIONS ET REGLEMENTATIONS

Les dispositions de cet arrêté préfectoral sont prises sans préjudice des autres législations et réglementations applicables. Les droits des tiers sont et demeurent expressément réservés.

La présente autorisation ne vaut pas permis de construire.

Le maître d'ouvrage des travaux devra informer le Service Régional de l'archéologie de toute découverte fortuite qui pourrait être effectuée au cours des travaux, conformément aux dispositions des articles L.531-14 à L.531-16 du Code du Patrimoine.

Les activités qui seront exercées dans l'établissement sont assujetties aux dispositions prévues par les articles L 4211-1 et suivants et par les articles R 4211-1 à R 4227-57 du Code du Travail.

ARTICLE 4 – CONFORMITE AU DOSSIER DE DEMANDE D'AUTORISATION

Les installations et leurs annexes, objet du présent arrêté, sont disposées, aménagées et exploitées conformément aux plans et données techniques contenus dans les dossiers déposés par l'exploitante le 25 avril 2014 et le 31 juillet 2014.

En tout état de cause, elles respectent, par ailleurs, les dispositions du présent arrêté, des arrêtés complémentaires et les réglementations autres en vigueur.

Article 4.1 – Bâtiments et annexes

Les installations (bâtiments + annexes) sont situées sur la commune, parcelles et sections suivantes :

Commune	Adresse	Parcelle
SAINT-AMAND-SUR-SEVRE	Le Chêne vert	Section AK – Parcelles 118 et 49

Les installations situées ci-dessus sont reportées avec leurs références sur le plan de masse de l'établissement annexé au présent arrêté.

Article 4.2 – Autres limites de l'autorisation

Bâtiment d'élevage de volailles	Effectifs autorisés
Bâtiment C1 (750 m ²)	10 500 canards soit 21 000 animaux équivalents
Bâtiment C2 (550 m ²)	13 200 poulets (ou animaux équivalents) ou 7 100 canards soit 15 400 animaux équivalents
Bâtiment en projet (630m ²)	15 120 poulets ou animaux équivalents

Article 4.3 – Consistance des installations autorisées

L'activité conduite sur le site consiste en l'élevage de volailles en bande unique. Les animaux seront donc présents en permanence sur le site.

Article 4.4 - Périmètre d'éloignement

L'implantation des bâtiments d'élevage et des annexes respecte les distances minimales d'éloignement fixées par l'arrêté ministériel du 27 décembre 2013 susvisé.

Article 4.5 – Caractérisations des effluents

L'exploitant est en mesure de distinguer les différentes catégories d'effluents ou de déjections produites sur l'exploitation et d'en connaître la valeur fertilisante :

Effluents à gérer	Volume	Quantité annuelle produite en éléments fertilisants	
		N	P ₂ O ₅
Fumier de poulets	170 tonnes	3011kg/an	2510kg/an
Fumier de moutons	274 tonnes	1644 kg/an	1123,4 kg/an
Lisier de canards	1500 m ³	3767 kg/an	3950 kg/an

Article 4.6 - Valorisation des effluents

La totalité des fumiers de poulets et d'ovins ainsi que 274 m³ de lisier de canards seront traités dans la station de compostage située sur le site.

Le lisier de canards restant (soit 226 m³ sera épandu sur les parcelles de Madame Anne-Marie Merceron (36 ha épandables) ainsi que chez Monsieur Jean-Louis Mignet (38.57ha mis à disposition).

TITRE II - COMPLEMENTS, RENFORCEMENT DES PRESCRIPTIONS GENERALES

Les prescriptions générales applicables aux installations relevant du régime de l'autorisation au titre des rubriques n° 2101, 2102, 2111 et 3660 de la nomenclature des installations classées pour la protection de l'environnement annexées au présent arrêté, sont complétées par celles des articles 5 et 6 ci-après.

ARTICLE 5 – GESTION DES EAUX

Article 5.1 – Gestion des eaux vannes

Les eaux usées domestiques seront traitées conformément à la réglementation sanitaire en vigueur.

Article 5.2 – Gestion des eaux pluviales

Avant la construction du bâtiment, l'exploitant fournira à l'inspection des installations classées, les éléments probants concernant la capacité des sols à absorber les eaux pluviales issues des surfaces imperméabilisées du site, en respectant les mesures du SDAGE Loire-Bretagne. A défaut il mettra en place un dispositif de gestion des eaux pluviales conforme aux dispositions du SDAGE Loire-Bretagne.

ARTICLE 6 – STOCKAGE ET TRANSPORT DES EFFLUENTS

Article 6.1 - Stockage de certains effluents sur une parcelle d'épandage

Le stockage du compost et des fumiers ne peut être réalisé sur des sols où l'épandage est interdit ainsi que dans les zones inondables par la remontée de la nappe phréatique ou lors de fortes pluies et dans les zones

d'infiltration préférentielles telles que failles ou bétoires. La durée de stockage ne dépasse pas dix mois et le retour sur un même emplacement ne peut intervenir avant un délai de trois ans. Le stockage sur une parcelle d'épandage des fumiers de volailles non susceptibles d'écoulement peut être effectué dans les mêmes conditions sans stockage préalable de deux mois sous les animaux.

Article 6.2 - Transport des effluents

Le transport des effluents vers les parcelles d'épandage respectera le plan de circulation joint en annexe.

Aucun des véhicules affectés à ce transport ne traversera le centre du bourg de la commune de SAINT AMAND SUR SEVRE.

TITRE III - APPLICATION DE LA DIRECTIVE IED

ARTICLE 7 - MISE EN ŒUVRE DES MEILLEURES TECHNIQUES DISPONIBLES (MTD)

Du fait du classement de son activité principale sous la rubrique 3660, les dispositions de la section 8 du Livre V – Titre 1er – chapitre V du code de l'environnement – partie réglementaire s'appliquent à l'exploitation d'élevage. A ce titre son responsable met en œuvre les Meilleures Techniques Disponibles (MTD) présentées dans le document de référence BREF IRPP de juillet 2003 (Elevage intensif de porcins et de volailles).

Les MTD se définissent comme le stade de développement le plus efficace et avancé des activités et de leurs modes d'exploitation, démontrant l'aptitude pratique de techniques particulières à constituer, en principe, la base des valeurs limites d'émission visant à éviter et, lorsque cela s'avère impossible, à réduire de manière générale les émissions et l'impact sur l'environnement dans son ensemble. On entend par techniques, aussi bien les techniques employées que la manière dont l'installation est conçue, construite, entretenue, exploitée et mise à l'arrêt.

Les MTD sont mises en oeuvre suivant des conditions économiquement et techniquement viables, en tenant compte des coûts et des avantages et dans la mesure où l'exploitant concerné puisse y avoir accès dans des conditions raisonnables.

Lorsque les conclusions des MTD applicables ne sont pas décrites ou ne contiennent pas de niveaux d'émission associés, l'arrêté fixe des prescriptions assurant un niveau de protection de l'environnement équivalent.

L'installation est réalisée et exploitée en se fondant sur les performances des MTD économiquement acceptables telles que définies par l'article 1er de l'arrêté ministériel du 02 mai 2013 susvisé et rappelées, pour l'établissement faisant l'objet du présent arrêté, en annexe, et en tenant compte de la vocation et de l'utilisation des milieux environnants ainsi que de la gestion équilibrée de la ressource en eau.

ARTICLE 8 – LOGEMENT DES ANIMAUX

La conception des bâtiments doit permettre de réduire les émissions d'ammoniac dans l'air provenant des systèmes de logements des animaux. Elle repose sur les principes suivants :

- réduction des surfaces de fumier émettrices ;
- refroidissement de la surface du fumier ;
- utilisation de surfaces lisses et faciles à nettoyer ;
- maintien d'une litière sèche.

ARTICLE 9 - ALIMENTATION

Des mesures alimentaires préventives doivent permettre de réduire les quantités d'éléments fertilisants excrétés par les animaux. La gestion nutritionnelle doit faire correspondre de manière étroite les apports alimentaires aux besoins physiologiques des animaux aux différents stades de la production.

Article 9.1 - Ajout d'acides aminés

L'alimentation doit être basée sur le principe d'alimenter les animaux avec le niveau approprié d'acides aminés essentiels pour une performance optimale tout en limitant l'ingestion de protéines en excès.

Article 9.2 - Alimentation en phases

L'exploitant met en place une alimentation biphasé (ou multiphasé), garantissant des apports en protéines limités aux besoins physiologiques de chaque catégorie d'animaux.

Article 9.3 - Phosphate alimentaire

Des phosphates alimentaires inorganiques hautement digestibles et/ou de la phytase doivent être utilisés dans ces régimes afin de garantir un apport suffisant de phosphore digestible.

Des phytases sont incorporées aux aliments distribués. Les préparations de phytases doivent être autorisées comme additifs alimentaires dans l'Union Européenne (directive 70/524/CEE catégorie N).

ARTICLE 10 - CONSOMMATIONS D'ÉNERGIE ET D'EAU

L'élevage est approvisionné par un forage existant et par le réseau d'eau public. L'installation devra disposer d'une disconnexion physique entre le réseau d'adduction d'eau potable et le forage.

La consommation en eau est estimée à 4048 m³. Elle intègre l'abreuvement des volailles et le lavage des bâtiments.

Un compteur d'eau volumétrique est installé sur la conduite d'alimentation en eau de l'installation. La périodicité des relevés des consommations d'eau est au minimum hebdomadaire.

L'exploitant doit réduire autant que possible la consommation d'eau.

L'exploitant doit établir un bilan comparatif des consommations d'eau d'une année sur l'autre, avec une analyse des écarts observés, grâce à la tenue de registres.

Une procédure de détection des fuites doit être mise en place à tous les niveaux de l'installation où cela est possible.

Article 10.1 - Abreuvement des animaux

L'exploitant doit limiter le gaspillage d'eau d'abreuvement tout en respectant les besoins physiologiques et le bien être des animaux.

Chacun des bâtiments devra être équipé d'un compteur et d'un registre associé.

Les installations de distribution de l'eau de boisson pour éviter les déversements, doivent être réglées au minimum à chaque bande.

Article 10.2 - Eau de nettoyage

Pour réduire la consommation d'eau l'exploitant doit nettoyer les bâtiments d'élevage et les équipements avec des nettoyeurs à haute pression ou tout autre moyen équivalent après chaque cycle de production.

Article 10.3 – Gestion de l'énergie

L'exploitant doit prendre toutes les mesures pour améliorer l'utilisation efficace de l'énergie. L'exploitant doit évaluer et enregistrer, à minima annuellement, sa consommation d'énergie par tout moyen d'enregistrements permettant d'évaluer la part utilisée pour l'activité soumise à la directive IED.

Pour les installations nouvelles, chacun des bâtiments devra être équipé d'un moyen d'enregistrement spécifique pour chacune des sources d'énergie et d'un registre associé. Dans la mesure où plusieurs productions sont présentes sur l'exploitation, la production soumettant l'établissement aux prescriptions de la section 8 du Livre V – Titre 1er – chapitre V du code de l'environnement – partie réglementaire doit être équipée d'un moyen d'enregistrements spécifique pour chacune des sources d'énergie.

L'exploitant doit pour le logement des volailles optimiser la consommation d'énergie en mettant en oeuvre toutes les mesures suivantes :

- les nouveaux bâtiments doivent être isolés en utilisant les matériaux d'isolation les plus performants adaptés à la zone d'implantation ;
- pour les locaux à ventilation mécanique :
 - optimiser la conception du système de ventilation dans chaque local pour fournir un bon contrôle de la température et atteindre des débits de ventilation minimum en hiver ;
 - éviter toutes résistances dans les systèmes de ventilation par une inspection et un nettoyage fréquent des conduits et des ventilateurs ;
- utiliser un éclairage basse énergie.

ARTICLE 11 – GESTION DES DECHETS

L'exploitant doit mettre en place la tenue de registres de la production de déchets. Dans la mesure, où plusieurs productions sont présentes sur l'exploitation, un registre spécifique doit être tenu pour la production soumettant l'établissement aux prescriptions de la section 8 du Livre V – Titre 1er – chapitre V du code de l'environnement – partie réglementaire.

L'exploitant prend toutes les dispositions nécessaires dans la conception, l'aménagement, et l'exploitation de ses installations pour assurer une bonne gestion des déchets de son élevage et en limiter la production suivant les critères des MTD :

- utilisation de techniques produisant peu de déchets ;
- utilisation de substances moins dangereuses ;
- développement des techniques de récupération et de recyclage des substances émises et utilisées dans le procédé et des déchets, le cas échéant ;
- procédés, équipements ou modes d'exploitation comparables qui ont été expérimentés avec succès à une échelle industrielle ;
- progrès techniques et évolution des connaissances scientifiques ;
- nature, effet et volume des émissions concernées ;
- dates de mise en service des installations nouvelles ou existantes.

ARTICLE 12 - FORMATION DU PERSONNEL

Par le terme de personnel, il faut prendre en compte l'ensemble des personnes intervenant sur l'exploitation, salariés ou non, y compris l'exploitant.

L'exploitant doit définir par écrit et mettre en oeuvre des mesures d'information ainsi qu'un programme de formation du personnel de l'exploitation.

Le personnel de l'exploitation doit être familiarisé avec les systèmes de production et être correctement formé pour réaliser les tâches dont il est responsable. Il est informé vis-à-vis des risques inhérents des installations, de la conduite à tenir en cas d'incident ou accident et, sur la mise en œuvre des moyens d'intervention. Il doit être capable de mettre en rapport ses tâches et responsabilités avec le travail et les responsabilités du reste du personnel. Son niveau de qualification doit garantir une bonne compréhension des impacts de ses actes sur l'environnement et des conséquences de tout mauvais fonctionnement ou toute défaillance des équipements.

L'exploitant propose au personnel qui en a besoin une formation supplémentaire ou une remise à niveau régulière si nécessaire, en particulier à l'occasion de l'introduction de pratiques de travail ou d'équipements nouveaux ou modifiés. La mise en place d'un suivi de formation est nécessaire pour fournir une base pour une révision et une évaluation régulière des connaissances et des compétences de chaque personne.

Le personnel doit réviser et évaluer régulièrement ses activités de sorte que tout autre développement et amélioration puissent être identifiés et mis en œuvre. Une estimation des nouvelles techniques doit être réalisée régulièrement.

TITRE IV - GESTION DOCUMENTAIRE

ARTICLE 13 - DOCUMENTS TENUS A LA DISPOSITION DE L'INSPECTION

L'exploitant doit établir et tenir à jour un dossier comportant les documents suivants :

- le dossier de demande d'autorisation initial,
- les plans tenus à jour,
- les arrêtés préfectoraux relatifs aux installations soumises à autorisation, pris en application de la législation relative aux installations classées pour la protection de l'environnement,
- le plan d'épandage et le cahier d'épandage, tous les documents (y compris comptables) relatifs à la cession à des tiers des effluents, normalisés ou non, ou, le cas échéant, des produits issus de la station de traitement,
- les rapports des contrôles techniques de sécurité (rapport de contrôle des installations électriques, vérification des extincteurs, diagnostic amiante, etc.)
- tous les documents, enregistrements, résultats de vérification et registres répertoriés dans le présent arrêté ; ces documents peuvent être informatisés, une version papier doit être à disposition de l'inspection des installations classées.

Ce dossier doit être tenu à la disposition de l'inspection des installations classées. Toutes les pièces archivées doivent être conservées au minimum 5 ans.

ARTICLE 14 - RÉEXAMEN

Conformément à l'article L 515-28 du code de l'environnement, l'exploitant procède, périodiquement et dans un délai défini réglementairement et commençant à partir de l'adoption d'un nouveau document technique de référence au niveau européen (BREF), au réexamen de ses conditions d'exploiter pour tenir compte de l'évolution des meilleures techniques disponibles.

ARTICLE 15 - MISE EN PLACE D'UN PROGRAMME DE SURVEILLANCE DES INSTALLATIONS

Afin de maîtriser les émissions de ses installations et de suivre leurs effets sur l'environnement, l'exploitant définit et met en œuvre sous sa responsabilité un programme de surveillance de ses installations. L'exploitant adapte et actualise la nature et la fréquence de cette surveillance pour tenir compte des évolutions de ses installations, de leurs performances par rapport aux obligations réglementaires, et de leurs effets sur l'environnement. L'exploitant décrit dans un document tenu à la disposition de l'inspection des installations classées les modalités de mesures et de mise en œuvre de son programme de surveillance.

Conformément à l'article R 512-46 du code de l'environnement sur les déclaration d'émissions polluantes et à l'arrêté ministériel du 31 janvier 2008 relatif au registre et à la déclaration annuelle des émissions et de transferts de polluants et des déchets, l'exploitant déclare au préfet pour chaque année civile, dans les conditions fixés par l'arrêté précité, la valeur d'émission d'ammoniac produit par an lorsqu'elle dépasse 10 000 kg par an ou a dépassé cette valeur l'année précédente.

TITRE V - DUREE DE L'AUTORISATION ET MODIFICATIONS DE L'INSTALLATION

La présente autorisation cesse de produire effet si l'installation n'a pas été exploitée durant deux années consécutives, sauf cas de force majeure.

ARTICLE 16 - MODIFICATIONS APPORTÉES AUX INSTALLATIONS

Toute modification apportée par le demandeur à l'installation, à son mode d'exploitation ou à son voisinage, entraînant un changement notable des éléments du dossier de demande d'autorisation, doit être portée, avant sa réalisation, à la connaissance du préfet avec tous les éléments d'appréciation.

ARTICLE 17 - ÉQUIPEMENTS ET MATÉRIELS ABANDONNÉS

Les équipements abandonnés ne sont pas maintenus dans les installations. Toutefois, lorsque leur enlèvement est incompatible avec les conditions immédiates d'exploitation, des dispositions matérielles interdiront leur réutilisation afin de garantir leur mise en sécurité et la prévention des accidents.

ARTICLE 18 - TRANSFERT SUR UN AUTRE EMPLACEMENT

Tout transfert sur un autre emplacement des installations sous le régime de l'autorisation visées à l'article 1^{er} du présent arrêté nécessite une nouvelle demande d'autorisation.

ARTICLE 19 - CHANGEMENT D'EXPLOITANT

Dans le cas où l'établissement change d'exploitant, le nouvel exploitant en fait la déclaration au préfet dans le mois qui suit la prise en charge de l'exploitation conformément aux dispositions de l'article R 512-68 du code de l'environnement.

ARTICLE 20 - CESSATION D'ACTIVITÉ

Lorsque l'installation cesse l'activité au titre de laquelle elle était autorisée, son exploitant en informe le préfet au moins un mois avant l'arrêt définitif. La notification de l'exploitant indique les mesures de remise en état prévues ou réalisées.

L'exploitant remet en état le site de sorte qu'il ne s'y manifeste plus aucun danger. En particulier :

- tous les produits dangereux ainsi que tous les déchets sont valorisés ou évacués vers des installations dûment autorisées ;
- les cuves et fosses ayant contenu des produits susceptibles de polluer les eaux sont vidées, nettoyées, dégazées et, le cas échéant, décontaminées. Elles sont si possible enlevées, sinon et dans le cas spécifique des cuves enterrées et semi-enterrées, elles sont rendues inutilisables par remplissage avec un matériau solide inerte.

ARTICLE 21 – DECLARATION INCIDENTS OU ACCIDENTS

L'exploitant prend toutes les dispositions nécessaires pour prévenir les incidents et accidents susceptibles de concerner les installations et pour en limiter les conséquences.

L'exploitant est tenu à déclarer dans les meilleurs délais à l'inspection des installations classées les accidents ou incidents survenus du fait du fonctionnement de son installation qui sont de nature à porter atteinte aux intérêts mentionnés à l'article L.511-1 du code de l'environnement.

Un rapport d'accident ou, sur demande de l'inspection des installations classées, un rapport d'incident est transmis par l'exploitant à l'inspection des installations classées. Il précise notamment les circonstances et les causes de l'accident ou de l'incident, les effets sur les personnes et l'environnement, les mesures prises ou envisagées pour éviter un accident ou un incident similaire et pour en pallier les effets à moyen ou long terme.

Ce rapport est transmis sous 15 jours à l'inspection des installations classées.

ARTICLE 22 – DECLARATION DE MISE EN SERVICE

Dans les quinze jours suivant la mise en service des nouveaux bâtiments, l'exploitant adresse à la Préfecture une déclaration précisant la date de mise en place des poussins constituant la première bande.

TITRE VI- DISPOSITIONS ADMINISTRATIVES

ARTICLE 23 - DELAIS ET VOIES DE RECOURS

Le présent arrêté peut être déféré à la juridiction administrative auprès du Tribunal Administratif de Poitiers (15 rue de Blossac, – BP 541 – 86020 POITIERS Cedex) :

1° par le demandeur ou l'exploitant, dans un délai de deux mois, qui commence à courir du jour de la notification de la présente autorisation ;

2° par les tiers, personnes physiques ou morales, les communes intéressées ou leurs groupements, en raison des inconvénients ou dangers que le fonctionnement de l'installation présente pour les intérêts visés à l'article L.511-1 du code de l'environnement, dans un délai d'un an à compter de la publication ou de l'affichage de cet arrêté. Toutefois, si la mise en service de l'installation n'est pas intervenue six mois après la publication ou l'affichage dudit arrêté, le délai de recours continue à courir jusqu'à l'expiration d'une période de six mois après cette mise en service.

Les tiers qui n'ont acquis ou pris à bail des immeubles ou n'ont élevé des constructions dans le voisinage d'une installation classée que postérieurement à l'affichage ou à la publication de l'arrêté autorisant l'ouverture de cette installation ou atténuant les prescriptions primitives, ne sont pas recevables à déférer ledit arrêté à la juridiction administrative.

ARTICLE 24 - PUBLICATION

En vue de l'information des tiers :

1°) une copie de l'arrêté d'autorisation sera déposée en mairie de SAINT-AMAND-SUR-SEVRE et de MONTRAVERS ;

2°) un extrait dudit arrêté, énumérant notamment les motifs et considérants principaux qui ont fondé la décision ainsi que les prescriptions auxquelles l'installation est soumise, sera affiché dans les mairies précitées pendant une durée minimum d'un mois ; procès-verbal de l'accomplissement de ces formalités sera dressé par les soins

des maires concernés et transmis à la Préfecture des Deux-Sèvres ; le même extrait sera publié sur les sites internet de la Préfecture des Deux-Sèvres, pour une durée identique ;

3°) le même extrait sera affiché en permanence de façon visible dans l'installation par les soins du bénéficiaire de l'autorisation ;

4°) une copie dudit arrêté sera adressée à chaque conseil municipal consulté à savoir : SAIN-AMAND-SUR-SEVRE, COMBRAND, MONTRAVERS, LA PETITE BOISSIERE, LA FLOCELLIERE (85), LA POMMERAIE SUR SEVRE (85).

5°) un avis sera inséré, par les soins du Préfet des Deux-Sèvres et aux frais de l'exploitant, dans deux journaux locaux diffusés dans chacun des départements concernés.

ARTICLE 25 - EXECUTION

Le Secrétaire Général de la Préfecture, la Sous-Préfète de BRESSUIRE, les maires de SAINT-AMAND-SUR-SEVRE et MONTRAVERS, le Directeur Départemental de la Cohésion Sociale et de la Protection des Populations des Deux-Sèvres et le Directeur Régional de l'Environnement, de l'Aménagement et du Logement, sont chargés, chacun en ce qui le concerne, de l'exécution du présent arrêté, qui sera notifié à Madame Anne-Marie MERCERON.

NIORT, le 7 juillet 2015
Le Préfet,
Pour le Préfet et par délégation,
Le Secrétaire Général de la Préfecture,


Simon FETET

En poursuivant votre navigation sans modifier vos paramètres de cookies, vous acceptez l'utilisation des cookies.
Pour gérer et modifier ces paramètres, cliquez iciFermer



ARRETE

Arrêté du 27 décembre 2013 relatif aux prescriptions générales applicables aux installations relevant du régime de l'autorisation au titre des rubriques n°s 2101, 2102, 2111 et 3660 de la nomenclature des installations classées pour la protection de l'environnement

NOR: DEVP1329742A

Version consolidée au 07 juillet 2015

Le ministre de l'écologie, du développement durable et de l'énergie,
Vu la directive 2000/60/CE du Parlement européen et du Conseil du 23 octobre 2000 établissant un cadre pour une politique communautaire dans le domaine de l'eau ;
Vu le code de l'environnement, notamment ses articles L. 211-1, L. 220-1, L. 511-2, L. 512-7, D. 211-10, D. 211-11 et R. 211-75 et suivants ;
Vu l'arrêté du 20 août 1985 relatif aux bruits aériens émis dans l'environnement par les installations classées pour la protection de l'environnement ;
Vu l'arrêté du 20 avril 1994 relatif à la déclaration, la classification, l'emballage et l'étiquetage des substances ;
Vu l'arrêté du 26 février 2002 modifié relatif aux travaux de maîtrise des pollutions liées aux effluents d'élevage ;
Vu l'arrêté du 18 mars 2002 relatif aux émissions sonores dans l'environnement des matériels destinés à être utilisés à l'extérieur des bâtiments ;
Vu l'arrêté du 11 septembre 2003 portant application du décret n° 96-102 du 2 février 1996 et fixant les prescriptions générales applicables aux sondage, forage, création de puits ou d'ouvrage souterrain soumis à déclaration en application des articles L. 214-1 à L. 214-6 du code de l'environnement et relevant de la rubrique 1.1.1.0 de la nomenclature fixée dans l'article R. 214-1 du code de l'environnement ;
Vu l'arrêté du 31 janvier 2008 modifié relatif au registre et à la déclaration annuelle des émissions polluantes et des déchets ;
Vu l'arrêté du 19 décembre 2011 modifié relatif au programme d'actions national à mettre en œuvre dans les zones vulnérables afin de réduire la pollution des eaux par les nitrates d'origine agricole ;
Vu l'avis des organisations professionnelles concernées ;
Vu l'avis du Conseil supérieur de la prévention des risques technologiques en date du 17 décembre 2013 ;
Vu les observations formulées lors de la consultation publique réalisée du 25 octobre 2013 au 15 novembre 2013 en application de l'article L. 120-1 du code de l'environnement,
Arrête :

Article 1

Le présent arrêté fixe les prescriptions applicables aux installations classées soumises à autorisation sous les rubriques n°s 2101, 2102, 2111 et 3660 à compter du 1er janvier 2014.
Ces dispositions s'appliquent sans préjudice des autres législations ainsi que des schémas, plans et autres documents d'orientation et de planification approuvés.

Article 2

Au sens du présent arrêté, on entend par :

« Habitation » : un local destiné à servir de résidence permanente ou temporaire à des personnes, tel que logement, pavillon, hôtel ;

« Local habituellement occupé par des tiers » : un local destiné à être utilisé couramment par des personnes (établissements recevant du public, bureau, magasin, atelier, etc.) ;

« Bâtiments d'élevage » : les locaux d'élevage, les locaux de quarantaine, les couloirs de circulation des animaux, les aires d'exercice, de repos et d'attente des élevages bovins, les quais d'embarquement, les enclos des élevages de porcs en plein air ainsi que les vérandas, les enclos et les volières des élevages de volailles ;

« Annexes » : toute structure annexe, notamment les bâtiments de stockage de paille et de fourrage, les silos, les installations de stockage, de séchage et de fabrication des aliments destinés aux animaux, les équipements d'évacuation, de stockage et de traitement des effluents, les aires d'ensilage, les salles de traite, à l'exception des parcours ;

« Effluents d'élevage » : les déjections liquides ou solides, les fumiers, les eaux de pluie qui ruissellent sur les

aires découvertes accessibles aux animaux, les eaux usées et les jus (d'ensilage par exemple) issus de l'activité d'élevage et des annexes ;

« Traitement des effluents d'élevage » : procédé de transformation biologique et/ou chimique et/ou physique des effluents d'élevage ;

« Epanchage » : action mécanique d'application d'un effluent brut ou traité dans ou sur le sol ou son couvert végétal ;

« Azote épardable » : azote excrété par un animal d'élevage en bâtiment et à la pâture auquel est soustrait l'azote volatilisé lors de la présence de l'animal en bâtiment et lors du stockage de ses déjections ;

« Nouvelle Installation » : installation dont le dossier de demande d'autorisation a été déposé après le 1er janvier 2014 ou installation faisant l'objet après cette date d'une modification substantielle nécessitant le dépôt d'une nouvelle demande d'autorisation en application de l'article R. 512-33 du code de l'environnement ;

« Installation existante » : Installations autres que nouvelles.

► Chapitre Ier : Dispositions générales

Article 3

L'installation est implantée, réalisée et exploitée conformément aux plans et autres documents joints à la demande d'autorisation.

Article 4

L'exploitant établit et tient à jour un dossier comportant les documents suivants :

— un registre à jour des effectifs d'animaux présents dans l'installation, constitué, le cas échéant, du registre d'élevage tel que prévu par le code rural et de la pêche maritime ;

— les différents documents prévus par le présent arrêté, à savoir :

— le registre des risques (art. 14) ;

— le plan des réseaux de collecte des effluents d'élevage (cf. art. 23) ;

— le plan d'épandage (cf. art. 27-2) et les modalités de calcul de son dimensionnement (cf. art. 27-4) ;

— le cahier d'épandage, y compris les bordereaux d'échanges d'effluents d'élevage, le cas échéant (cf. art. 37) ;

— les justificatifs de livraison des effluents d'élevage à un site spécialisé de traitement, le cas échéant (cf. art. 30), et/ou le cahier d'enregistrement des compostages, le cas échéant (cf. art. 39), et/ou le registre des résultats des mesures des principaux paramètres permettant de s'assurer la bonne marche de l'installation de traitement des effluents d'élevage si elle existe au sein de l'installation (cf. art. 38) ;

— les bons d'enlèvements d'équarrissage.

Ce dossier est tenu à la disposition de l'inspection de l'environnement, spécialité installations classées.

Article 5

I. - Les bâtiments d'élevage et leurs annexes sont implantés à une distance minimale de :

100 mètres des habitations ou locaux habituellement occupés par des tiers (à l'exception des logements occupés par des personnels de l'installation, des hébergements et locations dont l'exploitant a la jouissance et des logements occupés par les anciens exploitants), des stades ou des terrains de camping agréés (à l'exception des terrains de camping à la ferme), ainsi que des zones destinées à l'habitation par des documents d'urbanisme opposables aux tiers ; cette distance est réduite à 50 mètres lorsqu'il s'agit de bâtiments mobiles d'élevage de volailles faisant l'objet d'un déplacement d'au moins 100 mètres à chaque bande ; cette distance peut être réduite à 15 mètres pour les stockages de paille et de fourrage de l'exploitation ; toute disposition est alors prise pour prévenir le risque d'incendie ;

35 mètres des puits et forages, des sources, des aqueducs en écoulement libre, de toute installation souterraine ou semi-enterrée utilisée pour le stockage des eaux, que les eaux soient destinées à l'alimentation en eau potable ou à l'arrosage des cultures maraîchères, des rivages, des berges des cours d'eau ;

200 mètres des lieux de baignade déclarés et des plages, à l'exception des piscines privées ;

500 mètres en amont des zones conchylicoles, sauf dérogation liée à la topographie, à la circulation des eaux et prévue par l'arrêté préfectoral d'autorisation ;

50 mètres des berges des cours d'eau alimentant une pisciculture, sur un linéaire d'un kilomètre le long de ces cours d'eau en amont d'une pisciculture, à l'exclusion des étangs empoisonnés où l'élevage est extensif sans nourrissage ou avec apport de nourriture exceptionnel.

En cas de nécessité et en l'absence de solution technique propre à garantir la commodité du voisinage et la protection des eaux, les distances fixées par le présent article peuvent être augmentées.

II. - Pour les élevages de porcs en plein air, la distance de 100 mètres du I est réduite à 50 mètres. Les autres distances d'implantation du I s'appliquent.

III. - Pour les élevages de volailles en plein air, pour les volières où la densité est inférieure ou égale à 0,75 animal-équivalent par mètre carré, la distance de 100 mètres du I est réduite à 50 mètres. Les autres distances d'implantation du I s'appliquent.

Pour les enclos et les parcours où la densité est inférieure ou égale à 0,75 animal-équivalent par mètre carré, les clôtures sont implantées :

— à au moins 50 mètres, pour les palmipèdes et les pintades, et à au moins 20 mètres, pour les autres espèces, des habitations ou locaux habituellement occupés par des tiers (à l'exception des logements

occupés par des personnels de l'installation, des hébergements et locations dont l'exploitant a la jouissance et des logements occupés par les anciens exploitants), des stades ou des terrains de camping agréés (à l'exception des terrains de camping à la ferme) ;
— à au moins 10 mètres des puits et forages, des sources, des aqueducs en écoulement libre, de toute installation souterraine ou semi-enterrée utilisée pour le stockage des eaux, que les eaux soient destinées à l'alimentation en eau potable ou à l'arrosage des cultures maraîchères, des rivages, des berges des cours d'eau. Cette distance est d'au moins 20 mètres pour les palmipèdes.
Les autres distances d'implantation du I s'appliquent.

IV. - Pour les installations existantes, ces dispositions ne s'appliquent qu'aux bâtiments d'élevage, annexes et parcours pour lesquels le dossier de demande d'autorisation a été déposé après le 1er janvier 2014, ou pour lesquels le changement notable a été porté à la connaissance du préfet après le 1er janvier 2014, sauf si ces bâtiments ou annexes remplacent un bâtiment existant avec une emprise au sol ne dépassant pas celle de l'existant augmentée de 10 %.

Article 6

L'exploitant prend les dispositions appropriées qui permettent d'intégrer l'installation dans le paysage. L'ensemble des installations et leurs abords, placés sous le contrôle de l'exploitant, sont aménagés et maintenus en bon état de propreté.

Article 7

L'exploitant prend les dispositions appropriées pour préserver la biodiversité végétale et animale sur son exploitation, notamment en implantant ou en garantissant le maintien d'infrastructures agroécologiques de type haies d'espèces locales, bosquets, talus enherbés, points d'eau.

▶ Chapitre II : Prévention des accidents et des pollutions

▶ Section 1 : Généralités

Article 8

L'exploitant recense, sous sa responsabilité, les parties de l'installation qui, en raison de la présence de gaz (notamment en vue de chauffage) ou de liquides inflammables, sont susceptibles de prendre feu ou de conduire à une explosion.

Article 9

Sans préjudice des dispositions du code du travail, l'exploitant dispose des documents lui permettant de connaître la nature et les risques des produits dangereux présents dans l'installation, en particulier les fiches de données de sécurité.

Ces documents sont intégrés au registre des risques mentionné à l'article 14.

Article 10

Les locaux sont maintenus propres et régulièrement nettoyés, notamment de manière à éviter les amas de matières dangereuses ou polluantes et de poussières.

Toutes dispositions sont prises aussi souvent que nécessaire pour empêcher la prolifération des insectes et des rongeurs ainsi que pour en assurer la destruction.

▶ Section 2 : Dispositions constructives

Article 11

I. - Tous les sols des bâtiments d'élevage, de la salle de traite, de la laiterie et des aires d'ensilage susceptibles de produire des jus, toutes les installations d'évacuation (canalisations, y compris celles permettant l'évacuation des effluents vers les équipements de stockage et de traitement, caniveaux à lisier, etc.) ou de stockage des effluents sont imperméables et maintenus en parfait état d'étanchéité. La pente des sols des bâtiments d'élevage ou des annexes est conçue pour permettre l'écoulement des effluents d'élevage vers les équipements de stockage ou de traitement. Ces dispositions ne s'appliquent pas aux sols des enclos, des vérandas et des bâtiments des élevages sur litière accumulée ainsi qu'aux bâtiments de poules pondeuses en cage.

A l'intérieur des bâtiments d'élevage, de la salle de traite et de la laiterie, le bas des murs est imperméable et maintenu en parfait état d'étanchéité sur une hauteur d'un mètre au moins. Cette disposition n'est pas applicable aux enclos, aux vérandas et aux bâtiments des élevages sur litière accumulée ainsi qu'aux bâtiments de poules pondeuses en cage.

Les aliments stockés en dehors des bâtiments, à l'exception du front d'attaque des silos en libre-service et des racines et tubercules, sont couverts en permanence par une bâche maintenue en bon état ou tout autre dispositif équivalent afin de les protéger de la pluie.

- II. - Les équipements de stockage et de traitement des effluents d'élevage visés à l'article 2 sont conçus, dimensionnés et exploités de manière à éviter tout déversement dans le milieu naturel. Les équipements de stockage à l'air libre des effluents liquides sont signalés et entourés d'une clôture de sécurité et dotés, pour les nouveaux équipements, de dispositifs de surveillance de l'étanchéité. Les équipements de stockage des lisiers et effluents d'élevage liquides construits après le 1er juin 2005 et avant le 1er janvier 2014 sont conformes aux I à V et VII à IX du cahier des charges de l'annexe 2 de l'arrêté du 26 février 2002 susvisé ou présentent des caractéristiques permettant de garantir les mêmes résultats. Les équipements de stockage des lisiers et effluents d'élevage liquides construits après le 1er janvier 2014 sont conformes aux I à V et VII à IX du cahier des charges de l'annexe 2 de l'arrêté du 26 février 2002 susvisé ou présentent des caractéristiques permettant de garantir les mêmes résultats.
- III. - Les tuyauteries et canalisations transportant les effluents sont convenablement entretenues et font l'objet d'une surveillance appropriée permettant de s'assurer de leur bon état.
- IV. - Les dispositions du I ne s'appliquent pas aux installations existantes autorisées avant le 1er octobre 2005.

Article 12

L'installation dispose en permanence d'un accès au moins pour permettre à tout moment l'intervention des services d'incendie et de secours. Au sens du présent arrêté, on entend par « accès à l'installation » une ouverture reliant la voie de desserte ou publique et l'intérieur du site suffisamment dimensionnée pour permettre l'entrée des engins de secours et leur mise en œuvre. Les véhicules dont la présence est liée à l'exploitation de l'installation stationnent, lorsqu'il n'y a aucune présence humaine sur le site, sans occasionner de gêne pour l'accessibilité des engins des services de secours depuis les voies de circulation externes à l'installation, même en dehors des heures d'exploitation et d'ouverture de l'installation. Les dispositions du présent article ne s'appliquent pas aux installations existantes.

Article 13

L'installation dispose de moyens de lutte contre l'incendie adaptés aux risques, notamment d'un ou de plusieurs appareils d'incendie (bouches, poteaux par exemple) publics ou privés dont un implanté à 200 mètres au plus du risque, ou de points d'eau, bassins, citernes, etc., d'une capacité en rapport avec le danger à combattre.

A défaut des moyens précédents, une réserve d'eau d'au moins 120 m³ destinée à l'extinction est accessible en toutes circonstances.

La protection interne contre l'incendie est assurée par des extincteurs portatifs dont les agents d'extinction sont appropriés aux risques à combattre.

Ces moyens sont complétés :

- s'il existe un stockage de fioul ou de gaz, par la mise en place à proximité d'un extincteur portatif à poudre polyvalente de 6 kilogrammes, en précisant : « Ne pas se servir sur flamme gaz » ;
- par la mise en place d'un extincteur portatif « dioxyde de carbone » de 2 à 6 kilogrammes à proximité des armoires ou locaux électriques.

Les vannes de barrage (gaz, fioul) ou de coupure (électricité) sont installées à l'entrée des bâtiments dans un boîtier sous verre dormant correctement identifié.

Les extincteurs font l'objet de vérifications périodiques conformément à la réglementation en vigueur. Sont affichées à proximité du téléphone urbain, dans la mesure où il existe, et près de l'entrée du bâtiment, des consignes précises indiquant notamment :

- le numéro d'appel des sapeurs-pompiers : 18 ;
 - le numéro d'appel de la gendarmerie : 17 ;
 - le numéro d'appel du SAMU : 15 ;
 - le numéro d'appel des secours à partir d'un téléphone mobile : 112 ;
- ainsi que les dispositions immédiates à prendre en cas de sinistre ou d'accident de toute nature pour assurer la sécurité des personnels et la sauvegarde de l'installation.

Après avis des services d'incendie et de secours, des moyens complémentaires ou alternatifs de lutte contre l'incendie peuvent être fixés par l'arrêté préfectoral d'autorisation.

► Section 3 : Dispositif de prévention des accidents

Article 14

Les installations électriques sont conçues et construites conformément aux règlements et aux normes applicables.

L'exploitant tient à la disposition de l'inspection de l'environnement, spécialité installations classées les éléments justifiant que ses installations électriques et techniques (gaz, chauffage, fioul) sont entretenues en bon état et vérifiées par un professionnel tous les cinq ans ou tous les ans si l'exploitant emploie des salariés ou des stagiaires.

Un plan des zones à risque d'incendie ou d'explosion telles que mentionnées à l'article 8, les fiches de données de sécurité telles que mentionnées à l'article 9, les justificatifs des vérifications périodiques des matériels électriques et techniques et les éléments permettant de connaître les suites données à

ces vérifications sont tenus à la disposition des services de secours et de l'inspection de l'environnement, spécialité installations classées, dans un registre des risques.

▶ Section 4 : Dispositif de rétention des pollutions accidentelles

Article 15

Les dispositions du présent article ne sont pas applicables aux équipements de stockage des effluents d'élevage et aux bassins de traitement des effluents liquides.

Tout stockage de produits liquides inflammables, ainsi que d'autres produits toxiques ou dangereux pour l'environnement, est associé à une capacité de rétention dont le volume est au moins égal à la plus grande des deux valeurs suivantes :

- 100 % de la capacité du plus grand réservoir ;
- 50 % de la capacité globale des réservoirs associés.

La capacité de rétention est étanche aux produits qu'elle pourrait contenir et résiste à l'action physique et chimique des fluides. Il en est de même pour son dispositif d'obturation qui est maintenu fermé.

Tout moyen équivalent au dispositif de rétention peut le remplacer, notamment les cuves double-paroi.

L'étanchéité du (ou des) réservoir(s) associé(s) peut être contrôlée à tout moment.

Les produits récupérés en cas d'accident ne peuvent être rejetés que dans des conditions conformes au présent arrêté ou sont éliminés comme les déchets.

Les réservoirs ou récipients contenant des produits incompatibles ne sont pas associés à une même rétention.

Le stockage de liquides inflammables, ainsi que d'autres produits toxiques ou dangereux pour l'environnement, n'est permis sous le niveau du sol que dans des réservoirs en fosse maçonnée ou assimilés.

Lorsque les stockages sont à l'air libre, les rétentions sont vidées dès que possible des eaux pluviales s'y versant.

Le sol des aires et des locaux de stockage ou de manipulation est étanche et équipé de façon à pouvoir recueillir les eaux de lavage et les matières répandues accidentellement.

Les dispositions du présent article ne s'appliquent pas aux installations existantes.

▶ Chapitre III : Emissions dans l'eau et dans les sols

▶ Section 1 : Principes généraux

Article 16

I. - Le fonctionnement de l'installation est compatible avec les objectifs de qualité et de quantité des eaux visés au IV de l'article L. 212-1 et suivants du code de l'environnement.

II. - Dans les zones vulnérables aux pollutions par les nitrates, délimitées conformément aux dispositions des articles R. 211-75 et R. 211-77 du code de l'environnement, les dispositions fixées par les arrêtés relatifs aux programmes d'action pris en application des articles R. 211-80 à R. 211-83 du code de l'environnement sont applicables.

▶ Section 2 : Prélèvements et consommation d'eau

Article 17

Les dispositions de la présente section s'appliquent aux activités d'élevage de l'installation, à l'exclusion de toute autre activité, notamment d'irrigation.

Le prélèvement, lorsqu'il se situe dans une zone où des mesures permanentes de répartition quantitative ont été instituées au titre de l'article L. 211-2 du code de l'environnement, est conforme aux mesures de répartition applicables.

Le prélèvement maximum journalier effectué dans le réseau public et/ou le milieu naturel est déterminé par l'exploitant dans son dossier de demande d'autorisation.

Toutes les dispositions sont prises pour limiter la consommation d'eau.

Article 18

Les installations de prélèvement d'eau sont munies d'un dispositif de mesure totalisateur. Ce dispositif est relevé hebdomadairement si le débit prélevé est susceptible de dépasser 100 m³ par jour, mensuellement si ce débit est inférieur. Ces résultats sont portés sur un registre éventuellement

informatisés et conservés dans le dossier de l'installation.

En cas de raccordement, sur un réseau public ou sur un forage en nappe, l'ouvrage est équipé d'un dispositif de disconnexion.

Les ouvrages de prélèvement dans les cours d'eau ne gênent pas le libre écoulement des eaux. Seuls peuvent être construits dans le lit du cours d'eau des ouvrages de prélèvement ne nécessitant pas l'autorisation mentionnée à l'article L. 214-3 du code de l'environnement. Le fonctionnement de ces ouvrages est conforme aux dispositions de l'article L. 214-18 du même code.

Article 19

Toute réalisation ou cessation d'utilisation de forage est conforme aux dispositions du code minier et à l'arrêté du 11 septembre 2003 susvisé.

▼ Section 3 : Gestion du pâturage et des parcours extérieurs

Article 20

L'élevage de porcs en plein air est implanté sur un terrain de nature à supporter les animaux en toutes saisons, maintenu en bon état et de perméabilité suffisante pour éviter la stagnation des eaux.

Toutes les précautions sont prises pour éviter l'écoulement direct de boues et d'eau polluée vers les cours d'eau, le domaine public et les terrains des tiers.

Les parcours des porcs élevés en plein air sont herbeux à leur mise en place, arborés et maintenus en bon état. Toutes les dispositions sont prises en matière d'aménagement des parcours afin de favoriser leur fréquentation sur toute leur surface par les animaux.

La rotation des parcelles utilisées s'opère en fonction de la nature du sol et de la dégradation du terrain. Une même parcelle n'est pas occupée plus de vingt-quatre mois en continu. Les parcelles sont remises en état à chaque rotation par une pratique culturale appropriée.

Pour les animaux reproducteurs, la densité ne dépasse pas 15 animaux par hectare, les porcelets jusqu'au sevrage n'étant pas comptabilisés.

Pour les porcs à l'engraissement, le nombre d'animaux produits par an et par hectare ne dépasse pas 90.

Si la densité est supérieure à 60 animaux par hectare, la rotation s'effectue par parcelle selon le cycle suivant : une bande d'animaux, une culture. Les parcelles sont remises en état à chaque rotation par une pratique culturale appropriée qui permet de reconstituer le couvert végétal avant l'arrivée des nouveaux animaux.

Une clôture électrique, ou tout autre système équivalent, est implantée sur la totalité du pourtour des parcelles d'élevage de façon à éviter la fuite des animaux quel que soit leur âge. Ce dispositif est maintenu en bon état de fonctionnement.

Les aires d'abreuvement et de distribution de l'aliment sont aménagées ou déplacées aussi souvent que nécessaire afin d'éviter la formation de bourbiers.

Les animaux disposent d'abris légers, lavables, sans courant d'air, constamment maintenus en bon état d'entretien.

L'exploitant tient un registre d'entrée-sortie permettant de suivre l'effectif présent sur chaque parcelle.

Article 21

Pour l'élevage de volailles en enclos, en volières et en parcours, toutes les précautions sont prises pour éviter l'écoulement direct de boues et d'eau polluée vers les cours d'eau, le domaine public et les terrains des tiers. Lorsque la pente du sol est supérieure à 15 % un aménagement de rétention des écoulements potentiels de fientes, par exemple un talus, continu et perpendiculaire à la pente, est mis en place le long de la bordure aval du terrain concerné, sauf si la qualité et l'étendue du terrain herbeux est de nature à prévenir tout écoulement.

Lorsque les volailles ont accès à un parcours en plein air, un trottoir en béton ou en tout autre matériau étanche, d'une largeur minimale d'un mètre, est mis en place à la sortie des bâtiments fixes. Les déjections rejetées sur les trottoirs sont raclées et soit dirigées vers la litière, soit stockées puis traitées comme les autres déjections.

Les parcours des volailles sont herbeux, arborés, ou cultivés, et maintenus en bon état. Toutes les dispositions sont prises en matière d'aménagement des parcours afin de favoriser leur fréquentation sur toute leur surface par les animaux.

La rotation des terrains utilisés s'opère en fonction de la nature du sol et de la dégradation du terrain. Un même terrain n'est pas occupé plus de vingt-quatre mois en continu. Les terrains sont remis en état à chaque rotation par une pratique culturale appropriée.

Article 22

I. - Les points d'abreuvement des bovins au pâturage sont aménagés afin d'éviter les risques de pollution directe dans les cours d'eau.

Les points de regroupement des animaux font l'objet d'une attention particulière afin de limiter la formation de bourbier. Si nécessaire, une rotation des points de regroupement des animaux est mise en œuvre sur l'exploitation. De plus, pour les points d'affouragement, une attention particulière est portée au choix de leur emplacement afin de les localiser sur les parties les plus sèches de la prairie.

La gestion des pâturages est organisée de façon à prévenir leur dégradation par les animaux.

- II. - Dans la mesure du possible en fonction des contraintes techniques et financières de l'exploitation de l'élevage et afin de limiter les risques de surpâturage, le temps de présence des animaux sur les surfaces de pâturage, exprimé en équivalent de journées de présence d'unités de gros bovins par hectare (UGB.JPE/ha), est calculé par l'exploitant et respecte les valeurs suivantes :
- sur la période estivale, le nombre d'UGB.JPE/ha est au plus égal à 650 ;
 - sur la période hivernale, le nombre d'UGB.JPE/ha est au plus égal à 400.

► Section 4 : Collecte et stockage des effluents

Article 23

I. - Tous les effluents d'élevage sont collectés par un réseau étanche et dirigés vers les équipements de stockage ou de traitement des eaux résiduaires ou des effluents d'élevage.

Le plan des réseaux de collecte des effluents d'élevage est tenu à disposition de l'inspection de l'environnement, spécialité installations classées.

II. - Hors zone vulnérable aux pollutions par les nitrates, la capacité minimale de stockage, y compris sous les animaux dans les bâtiments et, le cas échéant, sur une parcelle d'épandage, permet de stocker la totalité des effluents produits pendant quatre mois minimum. Les durées de stockage sont définies par le préfet et tiennent compte des particularités pédo-climatiques.

Hors zone vulnérable aux pollutions par les nitrates, les fumiers compacts non susceptibles d'écoulement peuvent être stockés ou compostés sur une parcelle d'épandage à l'issue d'un stockage de deux mois sous les animaux ou sur une fumière dans des conditions précisées par le préfet et figurant dans l'arrêté d'autorisation. Le stockage du compost et des fumiers respecte les distances prévues à l'article 5 et ne peut être réalisé sur des sols où l'épandage est interdit. La durée de stockage ne dépasse pas dix mois et le retour sur un même emplacement ne peut intervenir avant un délai de trois ans. Le stockage sur une parcelle d'épandage des fumiers de volailles non susceptibles d'écoulement peut être effectué dans les mêmes conditions sans stockage préalable de deux mois sous les animaux.

Hors zone vulnérable aux pollutions par les nitrates, lorsqu'un élevage de volailles dispose d'un procédé de séchage permettant d'obtenir de façon fiable et régulière des fientes comportant plus de 65 % de matière sèche, le stockage de ces fientes, couvertes par une bâche imperméable à l'eau mais perméable aux gaz, peut être effectué sur une parcelle d'épandage dans des conditions précisées par le préfet et figurant dans l'arrêté d'autorisation de l'élevage.

III. - En zone vulnérable aux pollutions par les nitrates, les capacités minimales des équipements de stockage des effluents d'élevage répondent aux dispositions prises en application du 2° du I de l'article R. 211-81 du code de l'environnement.

En zone vulnérable aux pollutions par les nitrates, le stockage au champ des effluents visés au 2° du II de l'annexe I de l'arrêté du 19 décembre 2011 susvisé répond aux dispositions de ce dernier.

Article 24

Les eaux pluviales provenant des toitures ne sont en aucun cas mélangées aux effluents d'élevage, ni rejetées sur les aires d'exercice. Lorsque ce risque existe, elles sont collectées par une gouttière ou tout autre dispositif équivalent. Elles sont alors soit stockées en vue d'une utilisation ultérieure, soit évacuées vers le milieu naturel ou un réseau particulier.

Article 25

Les rejets directs d'effluents vers les eaux souterraines sont interdits.

► Section 5 : Epandage et traitement des effluents d'élevage

Article 26

Les dispositions du présent article ne sont pas applicables aux effluents aboutissant à des produits normés ou homologués.

Tout rejet d'effluents d'élevage non traités dans les eaux superficielles douces ou marines est interdit. L'épandage sur des terres agricoles des effluents d'élevage, bruts ou traités, est soumis à la production d'un plan d'épandage, dans les conditions prévues aux articles 27-1 à 27-5.

Les effluents bruts d'élevage peuvent notamment être traités :

- dans une station de traitement dans les conditions prévues à l'article 28 ;
- par compostage dans les conditions prévues à l'article 29 ;
- sur un site spécialisé dans les conditions prévues à l'article 30 ;
- pour les effluents peu chargés par une filière de gestion validée dans le cadre du programme de maîtrise des pollutions d'origine agricole (PMPOA).

Article 27-1

Les effluents d'élevage bruts ou traités peuvent être épandus afin d'être soumis à une épuration naturelle par le sol et d'être valorisés par le couvert végétal.

Les quantités épandues d'effluents d'élevage bruts ou traités sont adaptées de manière à assurer l'apport des éléments utiles aux sols et aux cultures sans excéder leurs besoins et leurs capacités exportatrices compte tenu des apports de toute nature qu'ils peuvent recevoir par ailleurs. En zone vulnérable aux pollutions par les nitrates, la dose d'azote épandue est déterminée conformément aux règles définies par les programmes d'actions nitrates en matière notamment d'équilibre prévisionnel de la fertilisation azotée.

Les quantités épandues et les périodes d'épandage des effluents d'élevage et des matières issues de leur traitement sont adaptées de manière à prévenir :

- la stagnation prolongée sur les sols ;
- le ruissellement en dehors des parcelles d'épandage ;
- une percolation rapide vers les nappes souterraines.

Article 27-2

a) Le plan d'épandage répond à trois objectifs :

- identifier les surfaces épandables exploitées en propre ou mises à disposition par des tiers ;
- identifier par nature et par quantité maximale les effluents d'élevage à épandre, qu'ils soient bruts, y compris ceux épandus par les animaux eux-mêmes, ou traités ;
- calculer le dimensionnement des surfaces nécessaires à l'épandage, y compris par les animaux eux-mêmes, de ces effluents ;

b) Les éléments à prendre en compte pour la réalisation du plan d'épandage sont :

- les quantités d'effluents d'élevage bruts ou traités à épandre en fonction des effluents produits, traités, exportés et reçus sur l'exploitation ;
- l'aptitude à l'épandage des terres destinées à recevoir les effluents d'élevage bruts ou traités.

L'aptitude des sols est déterminée selon une méthode simplifiée approuvée par le ministre en charge de l'écologie ;

- les assolements, les successions culturales, les rendements moyens ;
- les périodes d'épandage habituelles des effluents d'élevage bruts et traités, le cas échéant, sur les cultures et les prairies ;
- les contraintes environnementales prévues par les documents de planification existants ;
- les zones d'exclusion mentionnées à l'article 27-3 ;

c) Composition du plan d'épandage :

Le plan d'épandage est constitué :

- d'une carte à une échelle comprise entre 1/12 500 et 1/5 000 permettant de localiser les surfaces d'épandage et les éléments environnants, notamment les noms des communes et les limites communales, les cours d'eau et habitations des tiers. Cette carte fait apparaître les contours et les numéros des unités de surface permettant de les repérer ainsi que les zones exclues à l'épandage selon les règles définies à l'article 27-3 ;

- lorsque des terres sont mises à disposition par des tiers, des conventions (ou dans le cas de projets, les engagements) d'épandage sont conclues entre l'exploitant et le prêteur de terres. Les conventions d'épandage comprennent l'identification des surfaces concernées, les quantités et les types d'effluents d'élevage concernés, la durée de la mise à disposition des terres et les éléments nécessaires à la vérification par le pétitionnaire du bon dimensionnement des surfaces prêtées ;

- d'un tableau référençant les surfaces repérées sur le support cartographique et indiquant, pour chaque unité, le numéro d'îlot de la déclaration effectuée au titre de la politique agricole commune (îlot PAC), la superficie totale, l'aptitude à l'épandage, le nom de l'exploitant agricole de l'unité et le nom de la commune ;

- des éléments à prendre en compte pour la réalisation de l'épandage mentionnés au point b, à l'exception des zones d'exclusion déjà mentionnées sur la carte ;

- du calcul de dimensionnement du plan d'épandage selon les modalités définies à l'article 27-4 ;

L'ensemble des éléments constituant le plan d'épandage est tenu à jour et à disposition de l'inspection de l'environnement, spécialité installations classées ;

d) Mise à jour du plan d'épandage :

Toute intégration ou retrait de surface du plan d'épandage constitue un changement notable notifié avant sa réalisation à la connaissance du préfet.

La notification contient pour la ou les surfaces concernées les références cadastrales ou le numéro d'îlot de la déclaration effectuée au titre de la politique agricole commune (îlot PAC), la superficie totale, le nom de l'exploitant agricole de l'unité et l'aptitude des terres à l'épandage.

Le calcul de dimensionnement du nouveau plan d'épandage ainsi que sa cartographie sont mis à jour. Lorsque les surfaces ont déjà fait l'objet d'un plan d'épandage d'une installation classée autorisée ou enregistrée, et si les conditions sont similaires notamment au regard de la nature des effluents entre le nouveau plan d'épandage et l'ancien, la transmission de l'aptitude des terres à l'épandage peut être remplacée par les références de l'acte réglementaire précisant le plan d'épandage antérieur dont elles sont issues.

Article 27-3

a) Généralités :

L'épandage des effluents d'élevage et des matières issues de leur traitement est interdit :

- sur sol non cultivé ;
- sur toutes les légumineuses sauf exceptions prévues par le deuxième paragraphe du c du 1 du III de l'arrêté du 19 décembre 2011 susvisé ;
- sur les terrains en forte pente sauf s'il est mis en place un dispositif prévenant tout risque d'écoulement et de ruissellement vers les cours d'eau ;
- sur les sols pris en masse par le gel (exception faite pour les fumiers ou les composts) ;

- sur les sols enneigés ;
- sur les sols inondés ou détrempés ;
- pendant les périodes de fortes pluviosités ;
- par aéro-aspersion sauf pour les eaux issues du traitement des effluents d'élevage. L'épandage par aspersion est pratiqué au moyen de dispositifs ne produisant pas d'aérosol.

b) Distances à respecter vis-à-vis des tiers :

Les distances minimales entre, d'une part, les parcelles d'épandage des effluents d'élevage bruts ou traités et, d'autre part, toute habitation ou local habituellement occupé par des tiers, les stades ou les terrains de camping agréés, à l'exception des terrains de camping à la ferme, sont fixées dans le tableau suivant :

CATÉGORIE D'EFFLUENTS d'élevage bruts ou traités	DISTANCE MINIMALE d'épandage	CAS PARTICULIERS
Composts d'effluents d'élevages élaborés selon les modalités de l'article 29.	10 mètres	
Fumiers de bovins et porcins compacts non susceptibles d'écoulement, après un stockage d'au minimum deux mois.	15 mètres	
Autres fumiers. Lisiers et purins. Fientes à plus de 65 % de matière sèche. Effluents d'élevage après un traitement visé à l'article 28 et/ou atténuant les odeurs à l'efficacité démontrée selon les protocoles établis dans le cadre de l'étude Sentoref 2012 réalisée par le Laboratoire national de métrologie et d'essais. Digestats de méthanisation. Eaux blanches et vertes non mélangées avec d'autres effluents.	50 mètres	En cas d'injection directe dans le sol, la distance minimale est ramenée à 15 mètres. Pour un épandage avec un dispositif de buse palette ou de rampe à palettes ou à buses, cette distance est portée à 100 mètres.
Autres cas.	100 mètres	

c) Distances vis-à-vis des autres éléments de l'environnement :

L'épandage des effluents d'élevage et des matières issues de leur traitement est interdit à moins de :

- 50 mètres des points de prélèvement d'eau destinée à l'alimentation des collectivités humaines ou des particuliers et à 35 mètres dans le cas des points de prélèvement en eaux souterraines (puits, forages et sources) ;
- 200 mètres des lieux de baignade déclarés et des plages, à l'exception des piscines privées, sauf pour les composts élaborés conformément à l'article 29 qui peuvent être épandus jusqu'à 50 mètres ;
- 500 mètres en amont des zones conchylicoles, sauf dérogation liée à la topographie, à la circulation des eaux et prévue par l'arrêté préfectoral d'autorisation ;
- 35 mètres des berges des cours d'eau ; cette limite est réduite à 10 mètres si une bande végétalisée de 10 mètres ne recevant aucun intrant, à l'exception de ceux épandus par les animaux eux-mêmes, est implantée de façon permanente en bordure des cours d'eau. Dans le cas des cours d'eau alimentant une pisciculture, à l'exclusion des étangs empoisonnés où l'élevage est extensif sans nourrissage ou avec apport de nourriture exceptionnel, la distance est portée à 50 mètres des berges du cours d'eau sur un linéaire d'un kilomètre le long des cours d'eau en amont de la pisciculture.

Article 27-4

La superficie du plan d'épandage est réputée suffisante lorsque la quantité d'azote épandable issue des animaux de l'installation et destinée à être épandue mécaniquement ou par les animaux eux-mêmes n'excède pas les capacités d'exportation en azote des cultures et des prairies exploitées en propre et/ou mises à disposition. La superficie est calculée sur la base des informations figurant dans les conventions d'épandage compte tenu des quantités d'azote épandable produites ou reçues par ailleurs par le prêteur de terres.

Les modalités de calcul du dimensionnement du plan d'épandage figurent en annexe.

Article 27-5

Les épandages sur terres nues sont suivis d'un enfouissement :

- dans les vingt-quatre heures pour les fumiers de bovins et porcins compacts non susceptibles d'écoulement, après un stockage d'au minimum deux mois, ou pour les matières issues de leur traitement ;
 - dans les douze heures pour les autres effluents d'élevage ou les matières issues de leur traitement.
- Cette obligation d'enfouissement ne s'applique pas :
- aux composts élaborés conformément à l'article 29 ;
 - lors de l'épandage de fumiers compacts non susceptibles d'écoulement sur sols pris en masse par le gel.

Article 28

Le présent article s'applique aux installations comportant une station, ou des équipements, de traitement des effluents d'élevage.

Avant le démarrage des installations de traitement, l'exploitant et son personnel sont formés à la conduite à tenir en cas d'incident ou d'accident. La conduite des installations de traitement est confiée à un personnel compétent disposant d'une formation initiale et continue en la matière.

Les équipements de traitement et/ou de prétraitement et d'aéro-aspersion sont correctement entretenus.

L'installation dispose de moyens de contrôle et de surveillance à chaque étape du processus de traitement des effluents d'élevage permettant de mesurer les quantités traitées quels que soient les types d'effluents.

Pour prévenir les risques en cas de panne ponctuelle de l'installation de traitement des effluents d'élevage, l'installation dispose de capacités de stockage suffisantes pour stocker la totalité des effluents le temps nécessaire à la remise en fonctionnement correcte de l'installation.

Tout équipement de traitement et d'aéroaspersion est équipé d'un dispositif d'alerte en cas de dysfonctionnement. L'arrêt prolongé du fonctionnement de l'installation de traitement est notifié à l'inspection de l'environnement, spécialité installations classées, et les solutions alternatives de traitement mises en œuvre sont mentionnées.

Les boues et autres produits issus du traitement des effluents peuvent être épandus sur des terres agricoles en respectant les dispositions des articles 27-1 à 27-5.

Pour prévenir les pollutions accidentelles, l'exploitant est tenu :

- de mettre en place des dispositifs (par exemple talus ou regards de collecte) permettant de contenir ou collecter temporairement toute fuite accidentelle issue des différents équipements de traitement ; cette disposition n'est pas applicable aux installations existantes ;
- d'installer aux différentes étapes du processus de traitement des dispositifs d'alerte en cas de dysfonctionnement ; cette disposition n'est pas applicable aux installations existantes ;
- de mettre en place des dispositifs d'arrêt automatique sur le système d'aéroaspersion ou de ferti-irrigation de l'effluent épuré (par exemple en cas de baisse anormale de pression interne du circuit ou d'arrêt anormal du déplacement du dispositif d'aspersion) ; cette disposition est applicable aux installations existantes à compter du 1er janvier 2018).

Ces dispositifs sont maintenus en bon état de fonctionnement.

Article 29

Les composts sont élaborés, préalablement à leur épandage, dans les conditions suivantes :

- les andains font l'objet d'au minimum deux retournements ou d'une aération forcée,
- la température des andains est supérieure à 55 °C pendant quinze jours ou à 50 °C pendant six semaines.

Lorsque les quantités des matières traitées dépassent les seuils de la rubrique 2780 prise en application du livre V du code de l'environnement, les installations correspondantes sont déclarées, enregistrées ou autorisées à ce titre.

Article 30

Les effluents d'élevage provenant des activités d'élevage de l'exploitation peuvent, totalement ou en partie, être traités sur une installation enregistrée, autorisée ou déclarée au titre d'un traitement spécialisé conformément au titre Ier du livre II, ou du titre Ier du livre V du code de l'environnement. Le cas échéant, l'exploitant tient à la disposition de l'inspecteur des installations classées le relevé des quantités livrées et la date de livraison.

► Chapitre IV : Emissions dans l'air

Article 31

I. - Les bâtiments sont correctement ventilés.

L'exploitant prend les dispositions appropriées pour atténuer les émissions d'odeurs, de gaz ou de poussières susceptibles de créer des nuisances de voisinage.

En particulier, les accumulations de poussières issues des extractions d'air aux abords des bâtiments sont proscrites.

Sans préjudice des règlements d'urbanisme, l'exploitant adopte les dispositions suivantes, nécessaires pour prévenir les envois de poussières et matières diverses :

- les voies de circulation et aires de stationnement des véhicules sont aménagées et convenablement nettoyées ;
- les véhicules sortant de l'installation n'entraînent pas de dépôt de poussière ou de boue excessifs sur les voies publiques de circulation ;
- dans la mesure du possible, certaines surfaces sont enherbées ou végétalisées.

II. - Gestion des odeurs.

L'exploitant conçoit et gère son installation de façon à prendre en compte et à limiter les nuisances odorantes

▶ Chapitre V : Bruit

Article 32

A modifié les dispositions suivantes :

▶ Modifie Arrêté du 20 août 1985 - art. 1 (V)

▶ Chapitre VI : Déchets et sous-produits animaux

Article 33

L'exploitant prend toutes les dispositions nécessaires dans la conception et l'exploitation de ses installations pour assurer une bonne gestion des déchets de son exploitation, notamment :

- limiter à la source la quantité et la toxicité de ses déchets ;
- trier, recycler, valoriser ses déchets ;
- s'assurer, pour les déchets ultimes dont le volume est strictement limité, d'un stockage dans les meilleures conditions possibles.

Article 34

Les déchets de l'exploitation, notamment les emballages et les déchets de soins vétérinaires, sont stockés dans des conditions ne présentant pas de risques (prévention des envols, des infiltrations dans le sol et des odeurs, etc.) pour les populations avoisinantes humaines et animales et l'environnement.

En vue de leur enlèvement, les animaux morts de petite taille (comme les porcelets ou les volailles par exemple) sont placés dans des conteneurs étanches et fermés, de manipulation facile par un moyen mécanique, disposés sur un emplacement séparé de toute autre activité et réservé à cet usage. Dans l'attente de leur enlèvement, quand celui-ci est différé, sauf mortalité exceptionnelle, ils sont stockés dans un conteneur fermé et étanche, à température négative destiné à ce seul usage et identifié.

Les animaux de grande taille morts sur le site sont stockés avant leur enlèvement par l'équarrisseur sur un emplacement facile à nettoyer et à désinfecter, et accessible à l'équarrisseur.

Les bons d'enlèvements d'équarrissage sont tenus à disposition de l'inspection de l'environnement, spécialité installations classées.

Article 35

Les déchets qui ne peuvent pas être valorisés sont régulièrement éliminés dans des installations réglementées conformément au code de l'environnement.

Les animaux morts sont évacués ou éliminés conformément au code rural et de la pêche maritime.

Les médicaments vétérinaires non utilisés sont éliminés par l'intermédiaire d'un circuit de collecte spécialisé, faisant l'objet de bordereaux d'enlèvement, ces derniers étant tenus à la disposition de l'inspection de l'environnement, spécialité installations classées. Cette disposition est applicable aux installations existantes à compter du 1er janvier 2015.

Toute élimination de médicaments vétérinaires non utilisés par épandage, compostage ou méthanisation est interdite.

Tout brûlage à l'air libre de déchets, à l'exception des déchets verts lorsque leur brûlage est autorisé par arrêté préfectoral, de cadavres ou de sous-produits animaux est interdit.

▶ Chapitre VII : Autosurveillance

Article 36

Pour les élevages porcins et de volailles, un registre des parcours est tenu à jour.

Pour les élevages bovins, lorsque l'exploitant a choisi de suivre les recommandations du II de l'article 22, il s'organise pour leur suivi.

Article 37

Un cahier d'épandage, tenu sous la responsabilité de l'exploitant et à la disposition de l'inspection de l'environnement, spécialité installations classées pendant une durée de cinq ans, comporte pour chacune des surfaces réceptrices épandues exploitées en propre :

1. Les superficies effectivement épandues ;
2. Hors zone vulnérable aux pollutions par les nitrates, les références de l'ilot PAC des surfaces épandues et en zone vulnérable aux pollutions par les nitrates, les références de l'ilot cultural des surfaces épandues. La correspondance entre les surfaces inscrites au plan d'épandage tel que défini à l'article 27-2 et les surfaces effectivement épandues est assurée ;
3. Les dates d'épandage ;
4. La nature des cultures ;

5. Les rendements des cultures ;
 6. Les volumes par nature d'effluents et les quantités d'azote épandues, en précisant les autres apports d'azote organique et minéral ;
 7. Le mode d'épandage et le délai d'enfouissement ;
 8. Le traitement mis en œuvre pour atténuer les odeurs (s'il existe).
- Lorsque les effluents d'élevage sont épandus sur des parcelles mises à disposition par un prêteur de terres, un bordereau cosigné par l'exploitant et le prêteur de terre est référencé et joint au cahier d'épandage. Ce bordereau est établi au plus tard à la fin du chantier d'épandage. Il comporte l'identification des surfaces réceptrices, les volumes d'effluents d'élevage et des matières issues de leur traitement épandus et les quantités d'azote correspondantes.
- En zone vulnérable aux pollutions par les nitrates, l'établissement des bordereaux d'échanges et du cahier d'enregistrement définis au IV de l'annexe I de l'arrêté du 19 décembre 2011 susvisé est considéré remplir les obligations définies au présent article, à condition que le cahier d'épandage soit complété pour chaque îlot cultural par les informations 2, 7 et 8 ci-dessus.
- Le cahier d'épandage est tenu à la disposition de l'inspection de l'environnement, spécialité installations classées.

Article 38

Le présent article s'applique aux installations visées à l'article 28.

L'exploitant établit et tient à jour un dossier comportant :

- dans le cas d'un traitement aérobique d'effluents d'élevage liquides, le descriptif de l'installation de traitement, tenu à jour ;
- le cahier d'exploitation tenu à jour, dans lequel sont reportés les volumes et tonnages de matières et effluents entrants et sortants à chaque étape du processus de traitement ;
- les bilans matière annuels relatifs à l'azote et au phosphore.

Le préfet définit la fréquence et les modalités techniques de prélèvement et d'analyse.

L'ensemble de ces éléments est tenu à la disposition de l'inspection de l'environnement, spécialité installations classées.

Article 39

Le présent article s'applique aux installations visées à l'article 29.

L'élévation de la température des andains est surveillée par des prises de température hebdomadaires, en plusieurs endroits en prenant la précaution de mesurer le milieu de l'andain.

Les résultats des prises de températures sont consignés sur un cahier d'enregistrement où sont indiqués, pour chaque site de compostage, la nature des produits compostés, les dates de début et de fin de compostage ainsi que celles de retournement des andains et l'aspect macroscopique du produit final (couleur, odeur, texture).

▶ Chapitre VIII : Exécution

Article 40

A modifié les dispositions suivantes :

- ▶ Abroge Arrêté du 7 février 2005 (Ab)
- ▶ Abroge Arrêté du 7 février 2005 - Chapitre II : Règles d'aménagement. (Ab)
- ▶ Abroge Arrêté du 7 février 2005 - Chapitre III : Règles d'exploitation. (Ab)
- ▶ Abroge Arrêté du 7 février 2005 - Chapitre IV : Autosurveillance. (Ab)
- ▶ Abroge Arrêté du 7 février 2005 - Chapitre Ier : Localisation. (Ab)
- ▶ Abroge Arrêté du 7 février 2005 - art. 1 (Ab)
- ▶ Abroge Arrêté du 7 février 2005 - art. 10 (Ab)
- ▶ Abroge Arrêté du 7 février 2005 - art. 11 (Ab)
- ▶ Abroge Arrêté du 7 février 2005 - art. 12 (Ab)
- ▶ Abroge Arrêté du 7 février 2005 - art. 13 (Ab)
- ▶ Abroge Arrêté du 7 février 2005 - art. 14 (Ab)
- ▶ Abroge Arrêté du 7 février 2005 - art. 15 (Ab)
- ▶ Abroge Arrêté du 7 février 2005 - art. 16 (Ab)
- ▶ Abroge Arrêté du 7 février 2005 - art. 17 (Ab)
- ▶ Abroge Arrêté du 7 février 2005 - art. 18 (Ab)
- ▶ Abroge Arrêté du 7 février 2005 - art. 19 (Ab)
- ▶ Abroge Arrêté du 7 février 2005 - art. 2 (Ab)
- ▶ Abroge Arrêté du 7 février 2005 - art. 20 (Ab)
- ▶ Abroge Arrêté du 7 février 2005 - art. 21 (Ab)
- ▶ Abroge Arrêté du 7 février 2005 - art. 22 (Ab)
- ▶ Abroge Arrêté du 7 février 2005 - art. 23 (Ab)
- ▶ Abroge Arrêté du 7 février 2005 - art. 24 (Ab)

- ▶ Abroge Arrêté du 7 février 2005 - art. 25 (Ab)
- ▶ Abroge Arrêté du 7 février 2005 - art. 26 (Ab)
- ▶ Abroge Arrêté du 7 février 2005 - art. 27 (Ab)
- ▶ Abroge Arrêté du 7 février 2005 - art. 28 (Ab)
- ▶ Abroge Arrêté du 7 février 2005 - art. 29 (Ab)
- ▶ Abroge Arrêté du 7 février 2005 - art. 3 (Ab)
- ▶ Abroge Arrêté du 7 février 2005 - art. 4 (Ab)
- ▶ Abroge Arrêté du 7 février 2005 - art. 5 (Ab)
- ▶ Abroge Arrêté du 7 février 2005 - art. 6 (Ab)
- ▶ Abroge Arrêté du 7 février 2005 - art. 7 (Ab)
- ▶ Abroge Arrêté du 7 février 2005 - art. 8 (Ab)
- ▶ Abroge Arrêté du 7 février 2005 - art. 9 (Ab)

Article 41

La directrice générale de la prévention des risques est chargée de l'exécution du présent arrêté, qui sera publié au Journal officiel de la République française.

▶ Annexe

MODALITÉS DE CALCUL DU DIMENSIONNEMENT DU PLAN D'ÉPANDAGE

1. Calcul de la quantité d'azote issue des animaux et destinée à être épandue mécaniquement ou par les animaux eux-mêmes :

Le calcul est celui de la quantité d'azote contenue dans les effluents d'élevage disponible sur l'exploitation détaillée au V de l'annexe I de l'arrêté du 19 décembre 2011 susvisé, adapté des dispositions suivantes :

- les quantités d'azote contenues dans les effluents d'élevage produits par l'exploitation et épandues chez les prêteurs de terre ne sont pas déduites du calcul ;
- les effectifs animaux considérés sont les effectifs autorisés ou, lorsque l'arrêté préfectoral d'autorisation le prévoit en raison des contraintes techniques d'exploitation, l'effectif annuel moyen maximal autorisé. Ainsi, la quantité d'azote issue des animaux et destinée à être épandue mécaniquement ou par les animaux eux-mêmes s'obtient en multipliant les effectifs mentionnés ci-dessus par les valeurs de production d'azote épandable par animal fixées en annexe II de l'arrêté du 19 décembre 2011 susvisé. Cette quantité est corrigée, le cas échéant, par soustraction des quantités d'azote issues d'effluents d'élevage normées ou homologuées et exportées, par addition des quantités d'azote issues d'effluents d'élevage venant des tiers ainsi que par soustraction de l'azote abattu par traitement.

2. Calcul de la quantité d'azote exportée par les végétaux cultivés :

Le calcul s'effectue sur un assolement moyen tenant compte des successions culturales pratiquées sur les parcelles épandables du plan d'épandage, tel que présenté dans le plan d'épandage.

Pour chaque culture ou prairie de l'assolement considéré, les exportations sont obtenues en multipliant la teneur en azote unitaire des organes végétaux récoltés par le rendement moyen pour la culture ou prairie considérée.

La quantité d'azote exportée par les végétaux cultivés est obtenue en sommant les exportations de chaque culture ou prairie mentionnée dans le plan d'épandage.

La teneur unitaire en azote des organes végétaux récoltés est celle précisée par le tableau 4 Exportations par les récoltes de la brochure Bilan de l'azote à l'exploitation, CORPEN 1988.

Le rendement moyen retenu est le suivant :

- lorsque l'exploitation dispose de références historiques, la moyenne des rendements réalisés sur l'exploitation pour la culture ou la prairie considérée au cours des 5 dernières années en excluant la valeur maximale et la valeur minimale ;
- en l'absence de références disponibles sur l'exploitation, en zone vulnérable aux pollutions par les nitrates, le rendement défini pour la culture ou la prairie par l'arrêté préfectoral définissant le référentiel régional mentionné au b du III de l'annexe I de l'arrêté du 19 décembre 2011 susvisé. Hors zone vulnérable aux pollutions par les nitrates, les rendements utilisés sont ceux constatés par les services régionaux de l'information statistiques et économiques au cours des cinq dernières années en excluant la valeur maximale et la valeur minimale.

3. Prise en compte de la situation des prêteurs de terre :

Pour s'assurer que la quantité d'azote issue des animaux et destinée à être épandue mécaniquement ou par les animaux eux-mêmes n'excède pas les capacités d'exportation en azote des cultures ou des prairies mises à disposition, le pétitionnaire utilise :

- pour l'évaluation de la quantité d'azote produite par le prêteur de terres, les effectifs animaux de son exploitation mentionnés dans la convention d'épandage. Il est également tenu compte, le cas échéant, des importations, exportations et traitements chez le prêteur de terres sur la base des informations figurant dans la convention d'épandage ;
- pour les exportations par les cultures ou les prairies mises à disposition, les surfaces, l'assolement moyen et les rendements moyens par culture mentionnés dans la convention d'épandage.

Le pétitionnaire s'assure sur la base des informations figurant dans les conventions d'épandage que les

quantités d'azote issues des animaux et destinées à être épandues mécaniquement ou par les animaux eux-mêmes, faisant l'objet de la convention, ajoutées aux quantités d'azote issues d'animaux produites ou reçues par ailleurs par le prêteur de terres, n'excèdent pas les capacités d'exportation des cultures et des prairies de l'ensemble des terres concernées (celles mises à disposition, ajoutées à celles non mises à disposition).

Fait le 27 décembre 2013.

Pour le ministre et par délégation :

La directrice générale

de la prévention des risques,

P. Blanc

En poursuivant votre navigation sans modifier vos paramètres de cookies, vous acceptez l'utilisation des cookies.
Pour gérer et modifier ces paramètres, cliquez ici



ARRETE

Arrêté du 12 juillet 2011 relatif aux prescriptions générales applicables aux installations classées de compostage soumises à déclaration sous la rubrique n° 2780

NOR: DEVP1117266A
Version consolidée au 07 juillet 2015

La ministre de l'écologie, du développement durable, des transports et du logement,
Vu le règlement (CE) n° 1069/2009 du Parlement européen et du Conseil du 21 octobre 2009 établissant des règles sanitaires applicables aux sous-produits animaux et produits dérivés non destinés à la consommation humaine et abrogeant le règlement (CE) n° 1774/2002 ;
Vu le code de l'environnement ;
Vu l'article L. 1331-10 du code de la santé publique ;
Vu l'arrêté du 20 avril 1994 modifié relatif à la déclaration, la classification, l'emballage et l'étiquetage des substances ;
Vu l'arrêté du 23 janvier 1997 modifié relatif à la limitation des bruits émis dans l'environnement par les installations classées pour la protection de l'environnement ;
Vu l'arrêté du 8 janvier 1998 relatif aux épandages de boues sur les sols agricoles ;
Vu l'arrêté du 21 novembre 2002 modifié relatif à la réaction au feu des produits de construction et d'aménagement ;
Vu l'arrêté du 14 février 2003 relatif à la performance des toitures et couvertures de toiture exposées à un incendie extérieur ;
Vu l'arrêté du 22 mars 2004 relatif à la résistance au feu des produits, éléments de construction et d'ouvrages ;
Vu l'arrêté du 7 février 2005 fixant les règles techniques auxquelles doivent satisfaire les élevages soumis à déclaration ;
Vu l'arrêté du 31 janvier 2008 relatif au registre et à la déclaration annuelle des émissions polluantes et des déchets ;
Vu l'arrêté du 7 juillet 2009 relatif aux modalités d'analyse dans l'air et dans l'eau dans les ICPE et aux normes de référence ;
Vu l'avis des organisations professionnelles concernées ;
Vu l'avis du Conseil supérieur de la prévention des risques technologiques du 22 février 2011,
Arrête :

Article 1

Les installations classées soumises à déclaration sous la rubrique n° 2780 : "installations de compostage de déchets non dangereux ou matière végétale brute ayant le cas échéant subi une étape de méthanisation" sont soumises aux dispositions de l'annexe I.

Les présentes dispositions s'appliquent sans préjudice des autres législations.

Article 2

Les dispositions de l'annexe I sont applicables aux installations déclarées postérieurement à la date de publication du présent arrêté au Journal officiel augmentée de quatre mois.
Elles sont applicables aux installations existantes déclarées avant la date de publication du présent arrêté au Journal officiel augmentée de quatre mois dans les conditions précisées en annexe V. Les prescriptions auxquelles les installations existantes sont déjà soumises demeurent applicables jusqu'à l'entrée en vigueur de ces dispositions.

Les dispositions de l'annexe I sont également applicables aux installations de compostage soumises à déclaration exploitées dans des établissements qui comportent au moins une installation classée soumise au régime de l'autorisation dès lors que ces installations de compostage ne sont pas régies par l'arrêté préfectoral d'autorisation délivré à ces établissements.

Article 3

Le préfet peut, pour une installation donnée, adapter par arrêté les dispositions des annexes dans les conditions prévues aux articles L. 512-12 et R. 512-52 du code de l'environnement.

Article 4

A modifié les dispositions suivantes :

- ▶ Abroge Arrêté du 7 janvier 2002 (Ab)
- ▶ Abroge Arrêté du 7 janvier 2002 - art. 1 (Ab)
- ▶ Abroge Arrêté du 7 janvier 2002 - art. 2 (Ab)
- ▶ Abroge Arrêté du 7 janvier 2002 - art. 3 (Ab)
- ▶ Abroge Arrêté du 7 janvier 2002 - art. 4 (Ab)

Article 5

Le directeur général de la prévention des risques est chargé de l'exécution du présent arrêté, qui sera publié au Journal officiel de la République française.

Article Annexes

- ▶ Modifié par Arrêté du 23 juillet 2012 - art. 3 (V)

Annexes non reproduites.

NOTA : Arrêté du 23 juillet 2012 art 3 : Les annexes de l'arrêté du 12 juillet 2011 sont modifiées conformément aux dispositions des annexes I, II et III du présent arrêté.

L'arrêté et les annexes sont publiés au Bulletin officiel du ministère de l'écologie, du développement durable et de l'énergie.

Vous pouvez les consulter à l'adresse suivante :

http://www.bulletin-officiel.developpement-durable.gouv.fr/fiches/BO201220/met_20120020_0100_0001.pdf

Fait le 12 juillet 2011.

Pour la ministre et par délégation :
Le directeur général
de la prévention des risques,
L. Michel



Plan de sécurité de l'élevage

Légende :

-  Bâtiments d'élevage actuels
-  Ouvrages de stockage des effluents
-  Bâtiments à construire
-  Silo
-  Installations actuelles
-  Voie d'accès
-  Réserve incendie
-  Cuve de fuel
-  Cuve de gaz
-  Groupe électrogène
-  Haies et plantations
-  Cadastre

ECHELLE : 1 / 10 000

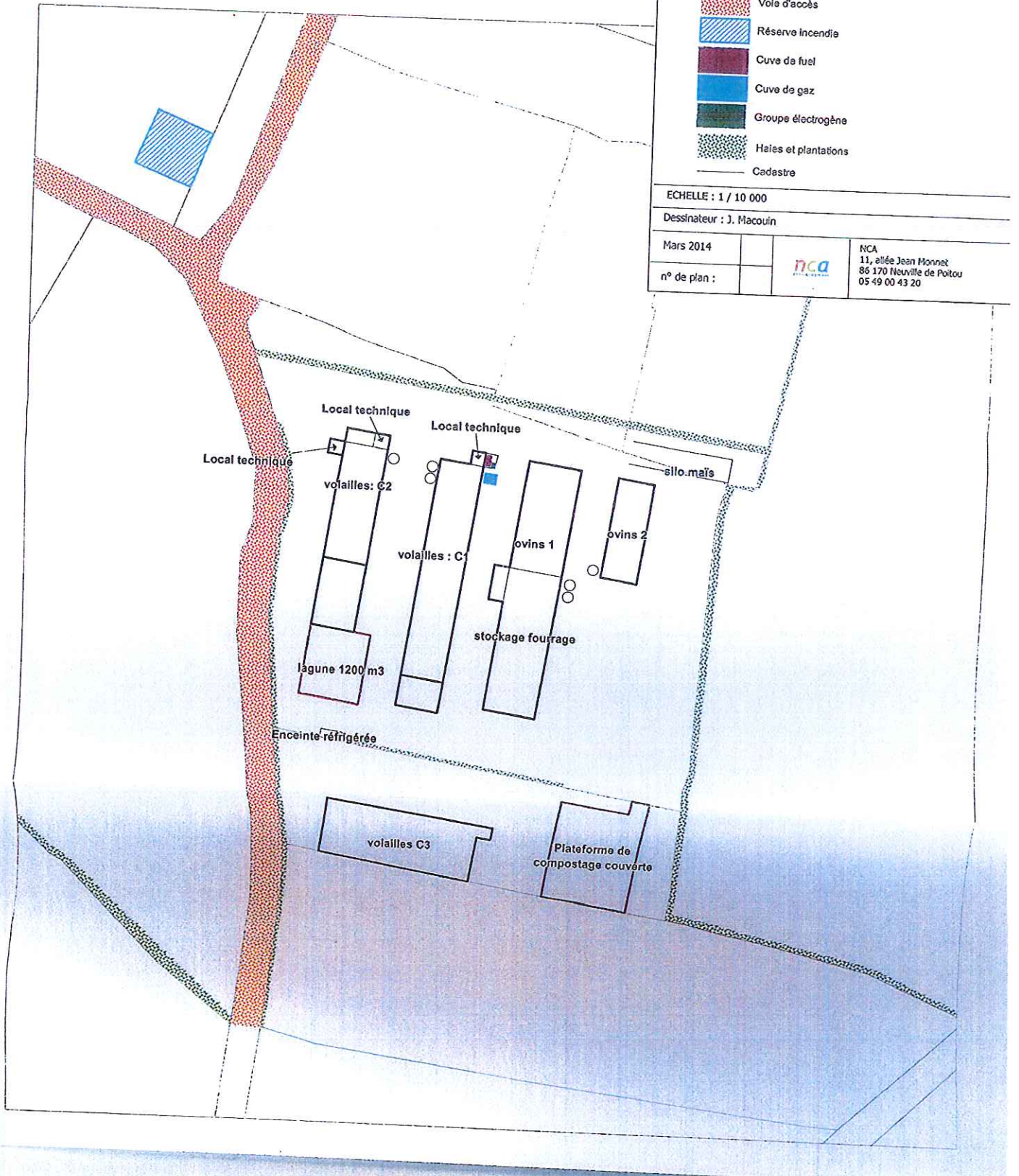
Dessinateur : J. Macouin

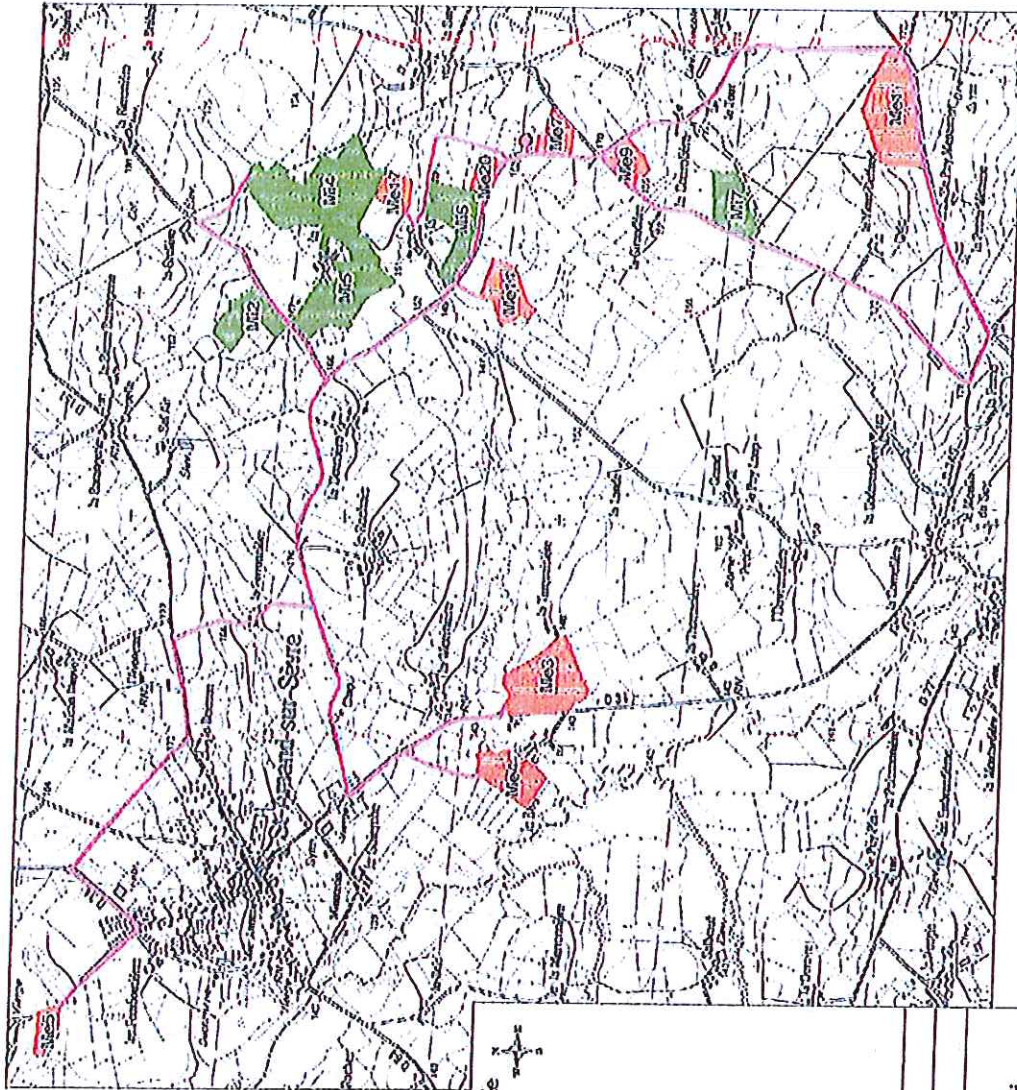
Mars 2014

n° de plan :



NCA
11, allée Jean Monnet
86 170 Neuville de Poitou
05 49 00 43 20





Départements des Deux-Sèvres et de la Vendée
 Mairie de Melle
Plan de circulation potentiel pour l'épandage d'effluents agricoles

Légende :
— Plan potentiel de circulation
○ Site d'éclouage

Parcelles du plan d'épandage :
■ MERCERON Anne-Marie
■ MIGNET Jean-Louis

ECHELLE : 1 / 25000
 Dessinateur : NCA
 Février 2015
 n° de plan :

	NCA 12, allée Jean Monnet 85170 Nanteuil-de-Poitou 05 49 02 49 22
--	--

ANNEXE

MTD	MTD mise en œuvre (oui /non)
1-Meilleures techniques disponibles génériques sur la conduite générale et l'entretien de l'exploitation	
Bonnes pratiques agricoles pour la gestion environnementale	
2-Meilleures techniques disponibles spécifiques :	
a) Techniques nutritionnelles	
La gestion nutritionnelle (approche générale)	
Alimentation en phases	
Utilisation des acides aminés de synthèse	
Utilisation de phytase, de phosphates alimentaires hautement digestibles et autres additifs	
b) Emissions dans l'air provenant du logement	
Réduction des émissions provenant des logements de poules pondeuses ou de reproducteurs en cages	
Réduction des émissions provenant des logements au sol	
Réduction des émissions provenant des logements avec caillebotis	
c) Eau	
Techniques pour l'utilisation efficace de l'eau	
d) Energie	
Techniques pour l'utilisation efficace de l'énergie (chauffage)	
Technique pour l'utilisation efficace de l'énergie (électricité)	
e) Stockage des effluents d'élevage	
Dans un hangar	
Temporaire, au champ	
f) Traitement des effluents sur l'exploitation	
Compostage en andains (avec retournement)	
MTD Eventuelles	
Compostage en silo (avec aération forcée)	
Compostage avec inoculum bactérien	
g) Epandage des effluents d'élevage	
Matériel d'épandage de fumier	
Matériel d'épandage de lisier	

