

## PRÉFET DES LANDES

Direction de la réglementation et des  
Libertés publiques  
Bureau des élections, de la réglementation et des  
Installations classées pour la protection de  
L'environnement  
PR/DRLP/1<sup>er</sup> b/2011/n° 473

Le préfet,

Chevalier de la Légion d'Honneur,

Chevalier de l'Ordre National du Mérite,

**Vu** le Code de l'Environnement - Livre V - Titre 1<sup>er</sup> législative et réglementaire ;

**Vu** la directive IPPC 96/61/CE du 24 septembre 1996 relative à la prévention et à la réduction intégrées de la pollution ;

**Vu** l'arrêté ministériel du 7 février 2005 fixant les règles techniques auxquelles doivent satisfaire les élevages avicoles soumis à autorisation au titre du livre V du Code de l'Environnement ;

**Vu** l'arrêté du 31 janvier 2008 relatif au registre et à la déclaration des émissions polluantes et des déchets ;

**Vu** le dossier déposé par l' EARL BERTRAND gérant M. LARRIEU Philippe le 17 août 2010 ;

**Vu** le rapport de l'inspecteur des installations classées en date du 9 août 2011 ;

**Vu** l'avis du CODERST en date du 6 septembre 2011 ;

**Considérant** qu'aux termes de l'article L.511.1 du Code de l'Environnement relatif aux Installations Classées pour la Protection de l'Environnement, l'autorisation ne peut être accordée que si les dangers ou inconvénients de l'installation peuvent être prévenus par des mesures que spécifie l'arrêté préfectoral ;

**Considérant** que le permis d'exploiter au sens de l'arrêté du 29 juin 2004 doit être révisé régulièrement, notamment en fonctionnement des meilleures techniques disponibles applicables aux activités de l'établissement ;

**Considérant qu'**aucun épandage de lisier ne sera réalisé sur les parcelles d'épandage, situées sur le territoire de la commune de VILLENAVE.

Sur la proposition de Monsieur le Secrétaire Général de la Préfecture des Landes ;

## ARRETE

### PORTEE DE L'AUTORISATION ET CONDITIONS GENERALES

#### **ARTICLE 1 : BENEFICIAIRE ET PORTEE DE L'AUTORISATION**

##### **Article 1.1 - Exploitant titulaire de l'autorisation**

L'EARL BERTRAND gérant M. LARRIEU PHILIPPE dont le siège social est situé lieu dit Au Gay à SAINT YAGUEN 40 400 est autorisée, sous réserve du respect des prescriptions du présent arrêté, à exploiter sur le territoire de la commune de SAINT YAGUEN, un élevage avicole de 59 150 animaux-équivalents.

#### **ARTICLE 2 : NATURE DES INSTALLATIONS**

##### **Article 2.1 - Liste des installations concernées par une rubrique de la nomenclature des Installations Classées**

Rubrique	A, D, NC	Libellé de la rubrique (activité)	Nature de l'installation	Seuil du critère	Effectif autorisé
2111-1	A	Volailles, gibier à plume (établissement d'élevage, vente, etc., de)	Élevage avicole	Plus de 30 000 animaux-équivalents	59 150 animaux-équivalents

A : (autorisation) ; D : (déclaration) ; NC : (non classé)

Les prescriptions du présent arrêté s'appliquent également aux autres installations ou équipements exploités dans l'établissement, qui mentionnés ou non à la nomenclature sont de nature par leur proximité ou leur connexité avec une installation soumise à autorisation à modifier les dangers ou inconvénients de cette installation.

##### **Article 2.2 - Capacité de l'installation**

L'effectif maximal de cet élevage sera de :

- 12 200 canetons, 12 200 canards prêts à gaver et 9 000 poulets lourds ou 12 000 coquelets  
soit 59 150 animaux-équivalents.

Au titre de la directive IPPC le critère de classement pour les installations destinées à l'élevage intensif de volailles est un nombre d'emplacements supérieur à 40 000. Le nombre de volailles sur le site est de 38 200.

### Article 2.3 - Situation de l'établissement

Les installations (bâtiments, parcours et annexes) sont situées sur les communes, parcelles et sections suivantes :

Commune	Type d'élevage	Sections	Parcelles
SAINT YAGUEN	Etablissement d'élevage de canards prêts à gaver, de canetons, de poulets lourds et de coquelets	A et F	26, 252, 284, 292, 293, 192, 193, 194, 195, 196, 197, 148 et 145

Les bâtiments et annexes seront les suivants :

N°	Références	surface de bâtiment	Nombre de places	Type de sol
<b>Site 1 dit de Hollés</b>				
V1	Canetonière	400 m <sup>2</sup>	4 000 places	Caillebotis partiel
V2	Canetonière	400 m <sup>2</sup>	4 000 places	Caillebotis intégral
V3	Bâtiment de poulets lourds ou coquelets	470 m <sup>2</sup>	9 000 places de poulets ou 12 000 places de coquelets	Litière accumulée
Abris 1	Tunnel de canards prêts à gaver			Litière accumulée
Abris 2	Tunnel de canards prêts à gaver			Litière accumulée
Abris 3	Tunnel de canards prêts à gaver			Litière accumulée
Abris 4	Tunnel de canards prêts à gaver			Litière accumulée
Abris 5	Tunnel de canards prêts à gaver			Litière accumulée
Abris 6	Tunnel de canards prêts à gaver			Litière accumulée
STO1	Fosse en béton non couverte			
STO2	Fosse en béton couverte			
<b>Site 2 dit de Pourritay</b>				
Abris 7	Tunnel de canards prêts à gaver			Litière accumulée
Abris 8	Tunnel de canards prêts à gaver			Litière accumulée
<b>Site 3 dit de Petit Gay</b>				
V4	Bâtiment à usage de Canetonière ou abris canards prêts à gaver ou poulets	400 m <sup>2</sup>	3 200 places de canetons ou de pag et 4 400 de poulets	Litière accumulée

Les installations citées dans le tableau ci-dessus sont reportées avec leurs références sur les deux plans de situation de l'établissement annexés au présent arrêté.

### **ARTICLE 3 : CONFORMITE AU DOSSIER DE DEMANDE D'AUTORISATION**

Les installations et leurs annexes, objet du présent arrêté, sont disposées, aménagées et exploitées conformément aux plans et données techniques contenus dans les différents dossiers déposés par l'exploitant (voir les plans annexe 2 et 3). En tout état de cause, elles respectent par ailleurs les dispositions du présent arrêté, des arrêtés complémentaires et les réglementations autres en vigueur.

### **ARTICLE 4 : DUREE DE L'AUTORISATION**

La présente autorisation cesse de produire effet si l'installation n'a pas été mise en service dans un délai de trois ans ou n'a pas été exploitée durant deux années consécutives, sauf cas de force majeure.

### **ARTICLE 5 : MODIFICATIONS ET CESSATION D'ACTIVITE**

#### **Article 5.1 - Modifications apportées aux installations**

Toute modification apportée par le déclarant à l'installation, à son mode d'exploitation ou à son voisinage, entraînant un changement notable des éléments du dossier de demande d'autorisation initiale, doit être portée, avant sa réalisation, à la connaissance du préfet avec tous les éléments d'appréciation.

#### **Article 5.2 - Équipements et matériels abandonnés**

Les équipements abandonnés ne sont pas maintenus dans les installations. Toutefois, lorsque leur enlèvement est incompatible avec les conditions immédiates d'exploitation, des dispositions matérielles interdiront leur réutilisation afin de garantir leur mise en sécurité et la prévention des accidents.

#### **Article 5.3 - Transfert sur un autre emplacement**

Tout transfert sur un autre emplacement des installations visées sous l'article 2 du présent arrêté nécessite une nouvelle demande d'autorisation ou déclaration.

#### **Article 5.4 - Changement d'exploitant**

Dans le cas où l'établissement change d'exploitant, le successeur fait la déclaration au Préfet dans le mois qui suit la prise en charge de l'exploitant.

#### **Article 5.5 - Cessation d'activité et remise en état du site**

Lorsque l'installation cesse l'activité au titre de laquelle elle était autorisée, son exploitant en informe le préfet au moins un mois avant l'arrêt définitif. La notification de l'exploitant indique les mesures de remise en état prévues ou réalisées.

L'exploitant remet en état le site de sorte qu'il ne s'y manifeste plus aucun danger. En particulier :

- tous les produits dangereux ainsi que tous les déchets sont valorisés ou évacués vers des installations dûment autorisées ;
- les cuves ayant contenu des produits susceptibles de polluer les eaux sont vidées, nettoyées, dégazées et, le cas échéant, décontaminées. Elles sont si

possible enlevées, sinon et dans le cas spécifique des cuves enterrées et semi-enterrées, elles sont rendues inutilisables par remplissage avec un matériau solide inerte.

Lorsqu'une installation classée est mise à l'arrêt définitif, que des terrains susceptibles d'être affectés à nouvel usage sont libérés et que l'état dans lequel doit être remis le site n'est pas déterminé par l'arrêté d'autorisation, le ou les types d'usage à considérer sont déterminés conformément aux dispositions de l'article R. 512-75 du code de l'environnement.

## **ARTICLE 6 : DELAIS ET VOIES DE RECOURS**

Le présent arrêté est soumis à un contentieux de pleine juridiction.  
Il peut être déféré à la juridiction administrative :

Conformément au décret n° 2010-1701 du 30 décembre 2010 portant application de l'article L 514-6 du code de l'environnement et relatif aux délais de recours en matière d'installations classées et d'installations, ouvrages travaux et activités visés à l'article L 214-1 du code de l'environnement :

un délai de deux mois est laissé à l'exploitant à compter de la date à laquelle la décision lui a été notifiée, pour déférer cette décision auprès du tribunal administratif de PAU,

un délai d'un an est laissé aux tiers à compter de la publication ou de l'affichage de cette décision, pour la déférer auprès du tribunal administratif de PAU ; il est prolongé de six mois après la mise en service de l'installation, si celle-ci n'est pas intervenue dans les six mois suivant la publication ou l'affichage de la décision.

## **ARTICLE 7 : RESPECT DES AUTRES LEGISLATIONS ET REGLEMENTATIONS**

Les dispositions de cet arrêté préfectoral sont prises sans préjudice des autres législations et réglementations applicables, et notamment le code minier, le code civil, le code de l'urbanisme, le code du travail et le code général des collectivités territoriales, la réglementation sur les équipements sous pression. Les droits des tiers sont et demeurent expressément réservés.

La présente autorisation ne vaut pas permis de construire.

Dans les zones vulnérables, délimitées en application du décret n° 93-1038 du 27 août 1993 susvisé, les dispositions fixées par les arrêtés relatifs aux programmes d'action pris en application du décret n° 2001-34 du 10 janvier 2001, en particulier celles applicables en zone d'excédent structurel, sont applicables à l'installation.

Les bonnes pratiques agricoles sont une partie essentielle des mesures à prendre en compte dans le fonctionnement de l'installation. La gestion consciencieuse de l'exploitation contribue à une performance environnementale améliorée pour un élevage intensif de volailles ou de porcs. L'exploitant prend toutes les dispositions pour réduire les émissions de toutes sortes de son établissement en agissant dès la pré-production.

L'exploitant doit prendre toutes dispositions permettant de réduire les émissions provenant des effluents d'élevage dans le sol et les eaux souterraines en équilibrant la quantité d'effluents avec les besoins prévisibles de la culture pour l'ensemble des éléments fertilisants apportés et qu'il soit sous forme organique ou minérale.

L'exploitant prend en compte les caractéristiques des terres concernées par l'épandage des effluents, en particulier les conditions du sol, le type de sol et la pente, les conditions climatiques, la pluviométrie et l'irrigation, l'utilisation des sols et les pratiques agricoles, y compris les systèmes de rotation des cultures.

## **ARTICLE 8 : FORMATION DU PERSONNEL**

L'exploitant doit définir et mettre en œuvre un programme d'éducation et de formation du personnel de l'exploitation.

Le personnel de l'exploitation doit être familiarisé avec les systèmes de production et être correctement formé pour réaliser les tâches dont il est responsable. Il doit être capable de mettre en rapport ces tâches et responsabilités avec le travail et les responsabilités du reste du personnel. Ceci peut conduire à une meilleure compréhension des impacts sur l'environnement et des conséquences de tout mauvais fonctionnement ou toute défaillance de l'équipement.

L'exploitant proposera au personnel qui en a besoin une formation supplémentaire pour surveiller ces conséquences, une formation et une remise à niveau régulière est nécessaire, en particulier à l'occasion de l'introduction de pratiques de travail ou d'équipements nouveaux ou modifiés. La mise en place d'un suivi de formation est nécessaire pour fournir une base pour une révision et une évaluation régulière des connaissances et des compétences de chaque personne.

L'exploitant et le personnel doivent réviser et évaluer régulièrement ces activités de sorte que tout autre développement et amélioration puissent être identifiés et mis en œuvre. Une estimation des nouvelles techniques ou des techniques émergentes alternatives doit être réalisée régulièrement.

## **IMPLANTATION ET AMENAGEMENT DE L'INSTALLATION**

Les bâtiments sont implantés afin de gérer le moins de nuisances possibles vis à vis des récepteurs sensibles de l'environnement de l'établissement. Les installations générant le plus d'émissions sont placées le plus loin des récepteurs. Des aménagements sont réalisés, comme la mise en place d'écran naturel ou artificiel pour réduire le déplacement des émissions de toutes natures vers les récepteurs sensible.

Les récepteurs sensibles sont définis par les intérêts protégés par l'article L511.1 du code de l'environnement.

L'exploitant doit :

- Mettre en œuvre d'un programme de réparation et d'entretien pour garantir le bon fonctionnement des structures et des équipements et la propreté des installations.
- Prévoir la planification correcte des activités du site, telles que la livraison du matériel et le retrait des produits et des déchets.

## **ARTICLE 9 : EXPLOITATION DES INSTALLATIONS**

L'installation est maintenue en parfait état d'entretien.

L'exploitant prend toutes les dispositions nécessaires dans la conception l'aménagement, l'entretien et l'exploitation des installations pour :

- limiter la consommation d'eau et de toute énergie en général, et limiter les émissions de polluants dans l'environnement ;
- la gestion des effluents et déchets en fonction de leurs caractéristiques, ainsi que la réduction des quantités rejetées ;
- prévenir en toutes circonstances, l'émission, la dissémination ou le déversement, chroniques ou accidentels, directs ou indirects, de matières ou substances qui peuvent présenter des dangers ou inconvénients pour la commodité de voisinage, la santé, la salubrité publique, l'agriculture, la protection de la nature et de l'environnement ainsi que pour la conservation des sites et des monuments.

Des dispositions sont prises notamment pour qu'il ne puisse pas y avoir, en cas d'accident, déversement de matières dangereuses dans les égouts publics ou le milieu naturel.

Les produits de nettoyage, de désinfection, de traitement, le fuel et les produits dangereux sont stockés dans des conditions propres à éviter tout déversement accidentel dans le milieu naturel et tous risques pour la sécurité et la santé des populations avoisinantes et pour la protection de l'environnement.

## **ARTICLE 10 : PERIMETRE D'ELOIGNEMENT**

En cas de nécessité et en l'absence de solution technique propre à garantir la commodité du voisinage et la protection des eaux, les distances fixées au niveau national peuvent être augmentées.

Les dispositions de cet article ne s'appliquent, dans le cas des extensions des élevages existants en fonctionnement régulier, qu'aux nouveaux bâtiments d'élevage ou à leurs annexes nouvelles. Elles ne s'appliquent pas lorsqu'un exploitant doit, pour mettre en conformité son installation autorisée avec les dispositions du présent arrêté, réaliser des annexes ou aménager ou reconstruire sur le même site un bâtiment de même capacité.

Sans préjudice de l'article L. 512-15 du code de l'environnement, dans le cas de modifications, notamment pour se conformer à de nouvelles normes en matière de bien-être animal, d'extensions ou de regroupement d'élevages en fonctionnement régulier ou fonctionnant au bénéfice des droits acquis conformément aux dispositions de l'article L. 513-1 du code de l'environnement, des dérogations aux dispositions de l'article 4 peuvent être accordées par l'arrêté préfectoral d'autorisation, sous réserve du respect des conditions fixées ci-après.

Pour délivrer ces dérogations, le préfet, sur la base de l'étude d'impact ou de la déclaration de modification établie conformément à l'article 20 du décret du 21 septembre 1977 susvisé, impose les prescriptions qui assurent que ces modifications n'entraînent pas d'augmentation des inconvénients pour les intérêts visés par l'article L. 511-1 du code de l'environnement.

### **La dérogation de distance demandée porte sur :**

Le site 1 lieu dit « Hollés » pour Le bâtiment V3 abritant des poulets lourds ou des coquelets, la canetonière V2 abritant des canetons et deux abris tunnels pour des canards prêts à gaver qui sont implantés à moins de 100 mètres de l'habitation de trois tiers et Les limites de parcours de canards prêts à gaver qui sont implantées à moins de 50 mètres de

l'habitation d'un tiers ou des locaux habituellement occupés par des tiers, des stades ou des terrains de camping agréés (à l'exception des terrains de camping à la ferme) ainsi que des zones destinées à l'habitation par des documents d'urbanisme opposables aux tiers.

Le site 3 lieu dit « Petit Gay » pour le bâtiment V4 abritant des canetons ou des canards prêts à gaver ou des poulets qui est implanté à moins de 100 mètres de l'habitation d'un tiers et Les limites de parcours de canards prêts à gaver qui sont implantées à moins de 50 mètres de l'habitation d'un tiers ou des locaux habituellement occupés par des tiers, des stades ou des terrains de camping agréés (à l'exception des terrains de camping à la ferme) ainsi que des zones destinées à l'habitation par des documents d'urbanisme opposables aux tiers ;

### **Les bâtiments d'élevage et leurs annexes sont implantés :**

- à au moins 100 mètres des habitations des tiers (à l'exception des logements occupés par des personnels de l'installation et des gîtes ruraux dont l'exploitant a la jouissance) ou des locaux habituellement occupés par des tiers, des stades ou des terrains de camping agréés (à l'exception des terrains de camping à la ferme) ainsi que des zones destinées à l'habitation par des documents d'urbanisme opposables aux tiers ; cette distance est réduite à 50 mètres lorsqu'il s'agit de bâtiments mobiles d'élevage de volailles faisant l'objet d'un déplacement d'au moins 200 mètres à chaque bande ;
- à au moins 35 mètres des puits et forages, des sources, des aqueducs en écoulement libre, de toute installation souterraine ou semi-enterrée utilisée pour le stockage des eaux, que les eaux soient destinées à l'alimentation en eau potable ou à l'arrosage des cultures maraîchères, des rivages, des berges des cours d'eau ;
- à au moins 200 mètres des lieux de baignade (à l'exception des piscines privées) et des plages ;
- à au moins 500 mètres en amont des piscicultures et des zones conchylicoles, sauf dérogation liée à la topographie, à la circulation des eaux et prévue par l'arrêté d'autorisation.

### **Cas des bâtiments d'élevage de volailles :**

Les bâtiments fixes d'élevage de volailles sont séparés les uns des autres par une distance d'au moins 10 mètres.

Les volières où la densité est inférieure ou égale à 0,75 animal-équivalent par mètre carré sont implantées à au moins 50 mètres des habitations des tiers ou des locaux habituellement occupés par des tiers (à l'exception des logements occupés par des personnels de l'installation et des gîtes ruraux dont l'exploitant a la jouissance), des stades ou des terrains de camping agréés (à l'exception des terrains de camping à la ferme) ainsi que des zones destinées à l'habitation par des documents d'urbanisme opposables aux tiers.

En outre, les distances à respecter vis-à-vis des lieux de baignade, des plages, des zones conchylicoles, des puits et forages, des sources, des aqueducs en écoulement libre, de toute installation souterraine ou semi-enterrée utilisée pour le stockage des eaux, que les eaux soient destinées à l'alimentation en eau potable ou à l'arrosage des cultures maraîchères, des rivages, des berges des cours d'eau sont les mêmes que celles décrites au présent article, 3<sup>ème</sup> alinéa.



Pour les enclos, y compris les parcours, où la densité est inférieure ou égale à 0,75 animal-équivalent par mètre carré, les clôtures sont implantées :

- à au moins 50 mètres, pour les palmipèdes et les pintades, et à au moins 20 mètres, pour les autres espèces, des habitations des tiers ou des locaux habituellement occupés par des tiers, des stades ou des terrains de camping agréés (à l'exception des terrains de camping à la ferme) ;
- à au moins 10 mètres des puits et forages, des sources, des aqueducs en écoulement libre, de toute installation souterraine ou semi-enterrée utilisée pour le stockage des eaux, que les eaux soient destinées à l'alimentation en eau potable ou à l'arrosage des cultures maraîchères, des rivages, des berges des cours d'eau. Cette distance est d'au moins 20 mètres pour les palmipèdes.

Dans le cas de modifications, d'extensions ou de regroupement d'installations en fonctionnement régulier ou fonctionnant au bénéfice des droits acquis conformément aux dispositions de l'article L. 513-1 du code de l'environnement, des dérogations aux dispositions du présent article peuvent être accordées par l'arrêté préfectoral d'autorisation, sous réserve du respect des conditions fixées ci-après.

Pour délivrer ces dérogations, le préfet, sur la base de l'étude d'impact ou de la déclaration de modification établie conformément à l'article R.512-33 du décret 2007-1467 du 12 octobre 2007 susvisé, impose les prescriptions qui assurent que ces modifications n'entraînent pas d'augmentation des inconvénients pour les intérêts visés par l'article L. 511-1 du code de l'environnement.

La distance d'implantation par rapport aux habitations occupées par des tiers, des locaux habituellement occupés par des tiers, des terrains de camping agréés ou des zones destinées à l'habitation par des documents d'urbanisme opposables aux tiers ne pourra toutefois pas être inférieure à 50 mètres pour les nouveaux ouvrages de stockage de fourrage et toute disposition devra être prise pour prévenir le risque incendie.

## **ARTICLE 11 : INTEGRATION DANS LE PAYSAGE**

L'exploitant prend les dispositions appropriées qui permettent d'intégrer l'élevage dans le paysage. L'ensemble des installations est maintenu propre et entretenu en permanence.

Les abords de l'installation, placés sous le contrôle de l'exploitant sont aménagés et maintenus en bon état de propreté. Les émissaires de rejet, les ouvrages de stockages (effluents ou aliments) et leur périphérie font l'objet d'un soin particulier (plantations, engazonnement,...).

## **ARTICLE 12 : REGLES D'AMENAGEMENT DE L'ELEVAGE ET GESTION DES PARCOURS**

### **Article 12.1 - Conception des bâtiments**

Tous les sols des bâtiments d'élevage susceptibles de produire des jus, toutes les installations d'évacuation (canalisations, y compris celles permettant l'évacuation des effluents vers les ouvrages de stockage et de traitement, caniveaux à lisier, etc.) ou de stockage des effluents sont imperméables et maintenus en parfait état d'étanchéité. La pente des sols des bâtiments d'élevage ou des installations annexes doit permettre l'écoulement des effluents vers les ouvrages de stockage ou de traitement.

A l'intérieur des bâtiments d'élevage le bas des murs, sur une hauteur d'un mètre au moins, est imperméable et maintenu en parfait état d'étanchéité.

Toutes les précautions sont prises pour éviter l'écoulement direct de boues et d'eau polluée vers les cours d'eau, le domaine public et les terrains des tiers.

L'ensemble des matériaux permet une bonne isolation des bâtiments réduisant ainsi la consommation énergétique.

Parallèlement, la mise en œuvre d'un programme de réparation, d'entretien et de suivi par du personnel qualifié permet de garantir le bon fonctionnement et la propreté des installations.

### **Élevages avec parcours en plein air :**

Lorsque les volailles ont accès à un parcours en plein air, un trottoir en béton ou en tout autre matériau étanche, d'une largeur minimale d'un mètre, est mis en place à la sortie des bâtiments fixes. Les déjections rejetées sur les trottoirs sont raclées et soit dirigées vers la litière, soit stockées puis traitées comme les autres déjections.

Les parcours des volailles et des porcs élevés en plein air sont herbeux ou/et ombragés et maintenus en bon état. Toutes les dispositions sont prises en matière d'aménagement des parcours afin de favoriser leur fréquentation sur toute leur surface par les animaux.

Dans le cas des parcours en forte pente et dont les déjections seraient susceptibles de s'écouler directement vers un cours d'eau l'exploitant prend toutes les dispositions nécessaires pour éviter les pollutions.

Les aires d'abreuvement et de distribution des aliments sont entretenues, aménagées ou déplacées aussi souvent que nécessaire pour éviter la formation de bourbiers et la stagnation des déjections.

Toutes les précautions sont prises pour éviter l'écoulement direct de boues et d'eau polluée vers les cours d'eau, le domaine public et les terrains des tiers.

- ✓ Les élevages de volailles en plein air sont implantés sur un terrain de nature à supporter les animaux en toutes saisons, maintenus en bon état et de perméabilité suffisante pour éviter la stagnation des eaux.
- ✓ La rotation des parcelles s'opère en fonction de la nature du sol et de la dégradation du terrain. Les parcelles sont remises en état à chaque rotation par une pratique culturale appropriée qui doit permettre de reconstituer le couvert végétal avant l'arrivée des nouveaux animaux.
- ✓ La densité des animaux mis en place doit être équilibrée et correspondre aux capacités exportatrices de la culture ou de la prairie concernée.
- ✓ Une clôture ou tout autre système équivalent est implanté sur la totalité du pourtour des parcelles d'élevage de façon à éviter la fuite des animaux quel que soit leur âge. Ce dispositif est maintenu en bon état de fonctionnement.

### **Article 12.2 - Système de ventilation**

Les bâtiments sont équipés d'une ventilation statique.

### **ARTICLE 13 : LUTTE CONTRE LES NUISIBLES**

L'exploitant lutte contre la prolifération des insectes et des rongeurs aussi souvent que nécessaire en utilisant des méthodes ou des produits autorisés. Il tient à la disposition de l'inspecteur des Installations Classées les plans de dératisation et de désinsectisation où sont précisés les rythmes et les moyens d'intervention.

## **ARTICLE 14 : INCIDENTS OU ACCIDENTS**

### **Article 14.1 - Déclaration et rapport**

L'exploitant est tenu de déclarer dans les meilleurs délais à l'inspection des Installations Classées les accidents ou incidents survenus du fait du fonctionnement de son installation qui sont de nature à porter atteinte aux intérêts mentionnés à l'article L.511-1 du code de l'environnement.

Un rapport d'accident ou, sur demande de l'inspection des installations classées, un rapport d'incident est transmis par l'exploitant à l'inspection des installations classées. Il précise notamment les circonstances et les causes de l'accident ou de l'incident, les effets sur les personnes et l'environnement, les mesures prises ou envisagées pour éviter un accident ou un incident similaire et pour en pallier les effets à moyen ou long terme.

Ce rapport est transmis sous 15 jours à l'inspection des installations classées.

## **ARTICLE 15 : DOCUMENTS TENUS A LA DISPOSITION DE L'INSPECTION**

L'exploitant doit établir et tenir à jour un dossier comportant les documents suivants :

- le dossier de demande d'autorisation initial,
- les plans tenus à jour,
- les arrêtés préfectoraux relatifs aux installations soumises à autorisation, pris en application de la législation relative aux installations classées pour la protection de l'environnement,
- le plan d'épandage et le cahier d'épandage, tous les documents (y compris comptables) relatifs à la cession à des tiers des effluents ou, le cas échéant, des produits issus de la station de traitement,
- les rapports des contrôles techniques de sécurité (rapport de contrôle des installations électriques, vérification des extincteurs, etc...),
- tous les documents, enregistrements, résultats de vérification et registres répertoriés dans le présent arrêté ; ces documents peuvent être informatisés, une version papier doit être à disposition de l'inspection des installations classées.

Ce dossier doit être tenu à la disposition de l'inspection des installations classées. Toutes les pièces archivées doivent être conservées au minimum 5 ans.

## **PREVENTION DES RISQUES**

## **ARTICLE 16 : PRINCIPES DIRECTEURS**

L'exploitant prend toutes les dispositions nécessaires pour prévenir les incidents et accidents susceptibles de concerner les installations et pour en limiter les conséquences.

## **ARTICLE 17 : INFRASTRUCTURES ET INSTALLATIONS**

### **Article 17.1 - Accès et circulation dans l'établissement**

Les voies de circulation et d'accès sont maintenues en bon état et dégagées de tout objet susceptible de gêner le passage. Ces voies sont aménagées pour permettre en particulier le passage des engins des services d'incendie.

Le propriétaire d'habitation, dépendance, chantier et usine est tenu de débroussailler son terrain jusqu'à une distance minimum de 50 mètres des constructions. Les abords des voies privées desservant ces constructions doivent également être débroussaillés sur une profondeur de 10 mètres.

## **Article 17.2 - Protection contre l'incendie**

### **Protection interne :**

La protection interne contre l'incendie est assurée par trois extincteurs portatifs judicieusement répartis sur le site dont les agents d'extinction doivent être appropriés aux risques à combattre.

Ces moyens sont complétés :

- s'il existe un stockage de fuel ou de gaz, par la mise en place à proximité d'un extincteur portatif à poudre polyvalente de 6 kilogrammes, en précisant : « Ne pas se servir sur flamme gaz » ;
- par la mise en place d'un extincteur portatif « dioxyde de carbone » de 2 à 6 kilogrammes à proximité des armoires ou locaux électriques.

Les vannes de barrage (gaz, fuel, électricité) sont installées à l'entrée des bâtiments dans un boîtier sous verre dormant correctement identifié.

Les extincteurs font l'objet de vérifications périodiques conformément à la réglementation en vigueur ainsi que les dispositions immédiates à prendre en cas de sinistre ou d'accident de toute nature pour assurer la sécurité des personnels et la sauvegarde de l'établissement.

### **Protection externe :**

L'établissement dispose de moyens de lutte contre l'incendie adaptés aux risques, notamment d'un ou de plusieurs appareils d'incendie (bouches, poteaux...) publics ou privés dont un implanté à 200 mètres au plus du risque, ou de points d'eau, bassins, citernes, etc., d'une capacité en rapport avec le danger à combattre.

L'établissement doit disposer de ses propres moyens de lutte contre l'incendie adaptés aux risques à défendre.

L'exploitant est tenu de s'assurer que les débits et pressions des hydrants existants répondent aux normes NFS 61211 ou NFS 62213 ou NFS 61213 et NFS 62200. Une attestation de conformité devra être retournée aux services d'incendie et de secours. Une copie de cette attestation sera adressée à l'inspection des installations classées.

En application de la circulaire n° 465 du 10 Décembre 1951, la défense contre l'incendie de l'élevage requiert un débit horaire de 60 m<sup>3</sup> d'eau pendant 2 heures au minimum soit un volume minimal de 120 m<sup>3</sup>.

Cependant, il est admis que les besoins soient disponibles dans une ou plusieurs réserves d'eau, propre au site, accessibles en permanence aux services de secours. Ces réserves d'eau artificielles doivent être équipées ou réalisées conformément aux règles d'aménagement des points d'eau définies par la circulaire interministérielle n° 465 du 10 Décembre 1951.

## **Numéros d'urgence et dispositions à prendre en cas d'urgence**

Doivent être affichées à proximité du téléphone urbain, dans la mesure où il existe, et près de l'entrée du bâtiment, des consignes précises indiquant notamment :

- |   |   |
|---|---|
| - | le numéro d'appel des sapeurs-pompiers : 18 ;                       |
| - | le numéro d'appel de la gendarmerie : 17 ;                          |
| - | le numéro d'appel du SAMU : 15 ;                                    |
| - | le numéro d'appel des secours à partir d'un téléphone mobile : 112, |

ainsi que les dispositions immédiates à prendre en cas de sinistre ou d'accident de toute nature pour assurer la sécurité des personnels et la sauvegarde de l'établissement.

### **Article 17.3 - Installations techniques**

Les installations techniques (gaz, chauffage, fuel) sont réalisées et contrôlées conformément aux dispositions des normes et réglementations en vigueur.

Les installations électriques sont réalisées conformément aux normes et réglementations en vigueur et maintenues en bon état. Elles sont contrôlées au moins tous les trois ans par un technicien compétent. Les rapports de vérification et les justificatifs de la réalisation des travaux rendus nécessaires suite à ces rapports sont tenus à la disposition des organismes de contrôle et de l'inspecteur des installations classées.

Lorsque l'exploitant emploie du personnel, les installations électriques sont réalisées et contrôlées conformément au décret n° 88-1056 du 14 novembre 1988 pris pour l'exécution des dispositions du livre II du code du travail.

### **Article 17.4 - Formation du personnel**

Outre l'aptitude au poste occupé, les différents opérateurs et intervenants sur le site, y compris le personnel intérimaire, reçoivent une formation sur les risques inhérents aux installations, la conduite à tenir en cas d'incident ou accident et, sur la mise en œuvre des moyens d'intervention.

## **ARTICLE 18 : PREVENTION DES POLLUTIONS ACCIDENTELLES**

### **Article 18.1 - Organisation de l'établissement**

Une consigne écrite doit préciser les vérifications à effectuer, en particulier pour s'assurer périodiquement de l'étanchéité des dispositifs de rétention, préalablement à toute remise en service après arrêt d'exploitation, et plus généralement aussi souvent que le justifieront les conditions d'exploitation.

Les vérifications, les opérations d'entretien et de vidange des rétentions doivent être notées sur un registre spécial tenu à la disposition de l'inspection des installations classées.

### **Article 18.2 - Rétentions**

Tout stockage fixe ou temporaire d'un liquide susceptible de créer une pollution des eaux ou des sols

est associé à une capacité de rétention dont le volume est au moins égal à la plus grande des deux valeurs suivantes :

- 100 % de la capacité du plus grand réservoir,
- 50 % de la capacité des réservoirs associés.

Cette disposition n'est pas applicable aux bassins de traitement des eaux résiduaires.  
Pour les stockages de récipients de capacité unitaire inférieure ou égale à 250 litres, la capacité de rétention est au moins égale à :

- dans le cas de liquides inflammables, à l'exception des lubrifiants, 50 % de la capacité totale des fûts ;
- dans les autres cas, 20 % de la capacité totale des fûts ;
- dans tous les cas 800 litres minimum ou égale à la capacité totale lorsque celle-là est inférieure à 800 litres.

La capacité de rétention est étanche aux produits qu'elle pourrait contenir, résiste à l'action physique et chimique des fluides et peut être contrôlée à tout moment. Il en est de même pour son éventuel dispositif d'obturation qui est maintenu fermé en permanence.

### **Article 18.3 - Réservoirs**

L'étanchéité du (ou des) réservoir(s) associé(s) à la rétention doit pouvoir être contrôlée à tout moment.

Les matériaux utilisés doivent être adaptés aux produits utilisés de manière, en particulier, à éviter toute réaction parasite dangereuse.

### **Article 18.4 - Règles de gestion des stockages en rétention**

Les réservoirs ou récipients contenant des produits incompatibles ne sont pas associés à une même rétention.

L'exploitant veille à ce que les volumes potentiels de rétention restent disponibles en permanence. A cet effet, l'évacuation des eaux pluviales respecte les dispositions du présent arrêté.

<p align="center"><b>PROTECTION DES RESSOURCES EN EAUX ET DES MILIEUX AQUATIQUES - GESTION DES EFFLUENTS</b></p>
--

## **ARTICLE 19 : PRELEVEMENTS ET CONSOMMATIONS D'EAU**

L'exploitant doit réduire autant que possible la consommation d'eau.

L'exploitant doit établir un bilan comparatif des consommations d'eau d'une année sur l'autre, avec une analyse des écarts observés.

Des systèmes de détection des fuites doivent être mis en place à tous les niveaux de l'installation ou cela est possible.

### **Article 19.1 - Abreuvement des animaux**

L'exploitant doit réduire autant que possible la consommation d'eau d'abreuvement tout en respectant les besoins des animaux. L'exploitant met en place des stratégies de production pouvant inclure un accès restreint à l'eau. La réduction de la consommation d'eau doit un élément essentiel de la gestion de l'exploitation.

L'exploitant doit mettre en place la tenue de registres de la consommation d'eau. Pour les installations nouvelles chacun des bâtiments devra être équipé d'un compteur et d'un registre associé. Dans la mesure, où plusieurs spéculations sont présentes sur l'exploitation, la spéculation soumettant l'établissement à l'arrêté du 29 juin 2004 doit être équipé d'un compteur spécifique.

Les installations de distribution de l'eau de boisson pour éviter les déversements dans le milieu naturel doivent régulièrement faire l'objet d'un étalonnage et au minimum à chaque bande.

## **Article 19.2 - Utilisation et Origine des approvisionnements en eau**

Les prélèvements et l'approvisionnement d'eau sont effectués par le réseau public. Les points d'usage sanitaires de l'exploitation doivent obligatoirement être alimentés en eau par de l'eau potable (Code de la Santé Publique - art L-1321.1 et R-1321-1). Un compteur d'eau volumétrique est installé sur la conduite d'alimentation en eau de l'installation. Afin d'éviter des retours dans le réseau, l'ouvrage est équipé d'un dispositif de disconnexion muni d'un système de non-retour. Toutes les dispositions sont prises pour limiter la consommation d'eau.

## **ARTICLE 20 : GESTION DES EAUX PLUVIALES**

Les eaux pluviales non polluées sont séparées des eaux résiduaires et des effluents d'élevage et peuvent être évacuées vers le milieu naturel ou vers un réseau particulier. Les eaux de pluie provenant des toitures ne sont en aucun cas mélangées aux effluents d'élevage, ni rejetées sur les aires d'exercice. Lorsque ce risque existe, elles sont collectées par une gouttière ou tout autre dispositif équivalent. Elles sont alors soit stockées en vue d'une utilisation ultérieure, soit évacuées vers le milieu naturel ou un réseau particulier. Les aliments stockés en dehors des bâtiments (à l'exception du front d'attaque, dans le cas de silos en libre-service) sont couverts en permanence par une bâche maintenue en bon état ou tout autre dispositif équivalent afin de les protéger de la pluie.

## **ARTICLE 21 : GESTION ET TRAITEMENT DES EFFLUENTS**

Tout rejet d'effluents non traités dans les eaux superficielles douces et marines est strictement interdit. Les rejets directs ou indirects d'effluents dans la (les) nappe(s) d'eaux souterraines ou vers les milieux de surface non visés par le présent arrêté sont interdits. Toutes les eaux de nettoyage nécessaires à l'entretien des bâtiments et des annexes et les eaux susceptibles de ruisseler sur les aires bétonnées sont collectées par un réseau étanche et dirigées vers les installations de stockage ou de traitement des eaux résiduaires ou des effluents.

### **Article 21.1 - Alimentation des animaux**

L'exploitant doit appliquer des mesures alimentaires à la source en alimentant les animaux avec des quantités inférieures de nutriments. Des mesures préventives doivent réduire les quantités d'éléments fertilisants excrétés par les animaux afin de réduire les volumes d'unités fertilisantes à traiter. Les MTD nutritionnelles seront par conséquent appliquées de préférence avant les MTD en aval. La gestion nutritionnelle doit faire correspondre de manière étroite les aliments aux besoins des animaux aux différents stades de la production, réduisant ainsi l'excrétion inutile d'éléments fertilisants dans les effluents.

### **Article 21.2 - Ajout d'acides aminés**

L'exploitant devra réaliser des ajouts d'acides aminés pour créer des régimes pauvres en protéines complétés par des acides aminés pour les animaux. L'alimentation doit être basée sur le principe d'alimenter les animaux avec le niveau approprié d'acides aminés essentiels

pour une performance optimale tout en limitant l'ingestion de protéines en excès. La formulation de régimes pauvres en protéines nécessite la réduction de l'apport d'aliments riches en protéines tout en équilibrant les régimes avec des compléments en acides aminés.

### **Article 21.3 - Alimentation en phases**

L'alimentation en phase a pour but d'atteindre le bon équilibre entre les besoins énergétiques et les besoins en acides aminés ou l'absorption ayant pour but d'influencer l'apport en nutriments par un passage amélioré des aliments par le système digestif des volailles.

L'alimentation en phases est un procédé d'alimentation qui implique l'ajustement du niveau des besoins alimentaires selon les différents stades de production. Un groupe uniforme d'animaux et une transition progressive d'un aliment au suivant sont nécessaires.

L'alimentation en phases implique la division de leurs besoins en plusieurs phases dans lesquelles les animaux montrent un changement considérable de leurs besoins nutritionnels. Dans chaque phase, l'exploitant doit optimiser l'indice de consommation des animaux pour limiter les rejets d'éléments fertilisants.

L'alimentation des ateliers d'engraissement porcins de cet élevage sera réalisée par distribution automatique de soupe. Cette dernière sera de type bi-phase avec une alimentation adaptée au stade physiologique de l'animal. Cette alimentation permet de réduire les quantités d'azote et de phosphore excrétées par les animaux.

### **Article 21.4 - Ajout de phytase pour créer des régimes pauvres en phosphore**

L'exploitant doit alimenter les animaux avec le niveau en phosphore digestible approprié nécessaire pour assurer une performance et un entretien optimum, tout en limitant l'excrétion de phytate-phosphore non digestible présent normalement dans les plantes. La formulation d'un régime pauvre en phosphore doit permettre par l'ajout de phytase, l'augmentation de la disponibilité du phosphore dans les matériaux alimentaires végétaux, la réduction de l'utilisation de phosphate organique dans les aliments.

Les préparations de phytase doivent être autorisées comme additifs alimentaires dans l'Union européenne (directive 70/524/CEE catégorie N).

### **Article 21.5 - Identification des effluents ou déjections**

Le type d'effluents est déterminé en fonction des bâtiments d'exploitation et de la conduite de l'élevage.

Le calcul des volumes des effluents produits est estimé à partir du nombre total d'animaux hébergés dans l'exploitation.

L'exploitant est en mesure de distinguer les différentes catégories d'effluents ou déjections suivants :



### AZOTE ET PHOSPHORE MAITRISABLE

Type d'effluents ou de déjections	Volume produit annuellement	Valeur agronomique sur la base des normes corpen avec phythase pour les canards prêts à gaver			
		Azote kg/an	Azote kg/ m3	Phosphore kg/an	Phosphore kg/ t
<b>Quantités d'azote et de phosphores produites sous forme d'effluent liquide</b>					
Lisier des canetonières V1 et V2	<b>331 m<sup>3</sup></b>	<b>995 kg</b>	<b>3</b>	<b>957 kg</b>	<b>2.9</b>
<b>Quantités d'azote et de phosphores produites sous forme d'effluent solide</b>					
Fumier des Canetonières V1 et V4 et des abris des canards prêts à gaver	<b>144 tonnes</b>	<b>637 kg</b>	<b>4.4</b>	30% de réduction pas les phythases soit <b>614 kg</b>	<b>4.3</b>
Fumier des poulets et coquelets	<b>101 tonnes</b>	<b>1 845 kg</b>	<b>18.3</b>	<b>1 710 kg</b>	<b>16.9</b>
<b>Total à épandre</b>		<b>3 477 kg</b>		<b>3 281 kg</b>	

### AZOTE ET PHOSPHORE NON MAITRISABLE

Type d'élevage	Surface des parcours	Azote non maîtrisable produits par an	Charge d'azote organique par hectare de parcours	Phosphore non maîtrisable produits par an	Charge de phosphore par hectare de parcours
Parcours canards prêts à gaver	<b>17.67 ha</b>	<b>6 052 kg N</b>	<b>342 kg</b>	<b>6 331 kg P2O5</b>	<b>358 kg</b>

### Article 21.6 - Gestion des ouvrages de stockage : conception

Les ouvrages de stockage des effluents sont dimensionnés et exploités de manière à éviter tout déversement dans le milieu naturel.

L'exploitant dispose d'une capacité utile de stockage de 160 m<sup>3</sup> pour une période de stockage d'environ 5 mois. Les ouvrages de stockage présents sur l'exploitation sont répertoriés dans le tableau suivant :

Références	Volume réelle en m <sup>3</sup>	Volume utile en m <sup>3</sup>
STO 1 Fosse extérieure non couverte	126	105
STO 2 Fosse extérieure couverte	60	55
<b>TOTAL</b>	<b>186 m<sup>3</sup></b>	<b>160 m<sup>3</sup></b>

En cas d'épandage sur des terres agricoles, la capacité de stockage, y compris sous les animaux dans les bâtiments, permet de stocker la totalité des effluents produits pendant quatre mois au minimum. La capacité de stockage peut être augmentée pour tenir compte notamment des particularités climatiques et de la valorisation agronomique.

Les ouvrages de stockage à l'air libre des effluents liquides sont signalés et entourés d'une clôture de sécurité efficace. Les nouveaux ouvrages sont dotés de dispositifs de contrôle de l'étanchéité. Les ouvrages de stockage des lisiers et effluents liquides sont conformes aux I à V et VII à IX du cahier des charges de l'annexe 2 de l'arrêté du 26 février 2002 relatif aux travaux de maîtrise des pollutions liées aux effluents d'élevage.

### **Article 21.7 - Stockage de certains effluents sur une parcelle d'épandage**

Les fumiers compacts pailleux non susceptibles d'écoulement peuvent être stockés ou compostés sur la parcelle d'épandage à l'issue d'un stockage de deux mois sous les animaux ou sur une fumière, dans des conditions précisées ci-après.

Lors de la constitution du dépôt sur une parcelle d'épandage, le fumier compact doit tenir naturellement en tas, sans produire d'écoulement latéral de jus. Il doit pouvoir être repris à l'hydrofourche. Les mélanges avec des produits différents n'ayant pas ces caractéristiques sont exclus. Le volume du dépôt sera adapté à la fertilisation raisonnée des parcelles réceptrices.

Le tas doit être constitué de façon continue pour disposer d'un produit homogène et limiter les infiltrations d'eau. A l'exception des fientes comportant plus de 65 pour 100 de matière sèche, le tas ne doit pas être couvert. L'aire de stockage doit être plane convenablement aménagée sur un sol non filtrant, apte à l'épandage et non inondable, afin d'éviter tout risque de ruissellement et d'écoulement ainsi que tout risque de percolation vers les nappes souterraines.

Le stockage du compost et des fumiers respecte les mêmes distances d'éloignement (article 10) que celles fixées par la réglementation pour l'implantation des bâtiments et leurs annexes et ne peut être réalisé sur des sols où l'épandage est interdit ainsi que dans les zones inondables par la remontée de la nappe phréatique ou lors de fortes pluies et dans les zones d'infiltration préférentielles telles que failles ou bétoires. Le stockage sur une parcelle d'épandage des fumiers de volailles non susceptibles d'écoulement peut être effectué dans les mêmes conditions sans stockage préalable de deux mois sous les animaux.

Les zones de stockage doivent être proches des parcelles qui reçoivent du fumier et leurs emplacements doivent être modifiés chaque année, le retour sur un même emplacement ne peut intervenir avant un délai de trois ans minimum et La durée de stockage ne dépasse pas dix mois.

Pour un stockage temporaire de fumier au champ, le tas de fumier doit être à positionner loin des récepteurs sensibles tels que le voisinage et les cours d'eau (y compris les tuyaux de drainage) dans lesquels des jus pourraient ruisseler.

## LES EPANDAGES

### **ARTICLE 22 : REGLES GENERALES**

Les effluents d'élevage de l'exploitation peuvent être soumis à une épuration naturelle par le sol et son couvert végétal.

L'exploitant est autorisé à pratiquer l'épandage des ses déjections et/ou effluents sur les parcelles, dont la liste figure en annexe 2 au présent arrêté.

#### **Caractéristiques des surfaces d'épandage**

Surface	SAU (Ha)	SPE (ha)
	<b>63 ha 64 a</b>	<b>45 ha 99 a</b>

La nature, les caractéristiques et les quantités d'effluents destinés à l'épandage sont telles que leur manipulation et leur application ne portent pas atteinte, directe ou indirecte, à la santé de l'homme et des animaux, à la qualité et à l'état phytosanitaire des cultures, à la qualité des sols et des milieux aquatiques, et que les nuisances soient réduites au minimum. Les opérations d'épandage sont conduites afin de valoriser au mieux les éléments fertilisants contenus dans les effluents et d'éviter toute pollution des eaux.

L'exploitant doit :

- Tenir un registre de l'épandage d'engrais inorganiques et d'effluents d'élevage ;
- Réaliser un plan prévisionnel de fumure ;
- Planifier correctement l'épandage des effluents d'élevage ;
- Utiliser du matériel adapter pour l'épandage des différents effluents produits ;
- Tenir compte de l'équilibre entre la quantité d'effluents à épandre et la surface disponible, les exigences des cultures et les autres engrais ;
- Utiliser exclusivement des techniques répondant aux meilleures techniques disponibles pour l'épandage des effluents d'élevage et, dans la mesure du possible, l'incorporation sous 24 heures maximum ;

Pour réduire la pollution de l'eau, l'exploitant met en œuvre les mesures suivantes :

- Ne pas épandre quand les champs sont :
  - Détrempés ;
  - Inondés ;
  - Gelés ;
  - Enneigés ;
- Ne pas épandre sur des champs en forte pente ;
- Ne pas épandre à moins de 35 m d'un cours d'eau quel qu'il soit, en laissant une bande de terre non traitée ;
- Épandre le plus près possible du pic de croissance des cultures et d'absorption des éléments fertilisants.

Pour réduire la gêne provoquée par les odeurs quand celles-ci peuvent avoir une incidence sur le voisinage, l'exploitant applique notamment les mesures suivantes :

- Effectuer l'épandage au cours de la journée, quand les gens sont moins susceptibles d'être chez eux et éviter les week-ends et les jours fériés ;
- Faire attention à la direction des vents par rapport aux maisons avoisinantes.

## **ARTICLE 23 : DISTANCES MINIMALES VIS A VIS DES TIERS**

Les distances minimales entre, d'une part, les parcelles d'épandage des effluents et, d'autre part, toute habitation des tiers ou tout local habituellement occupé par des tiers, les stades ou les terrains de camping agréés, à l'exception des terrains de camping à la ferme, sont fixées dans le tableau suivant :

	DISTANCE MINIMALE	DÉLAI MAXIMAL d'enfouissement après épandage sur terres nues
Composts visés à l'article ci-dessous	10 mètres	Enfouissement non imposé
Lisiers et purins, lorsqu'un dispositif permettant l'injection directe dans le sol est utilisé.	15 mètres	Immédiat
Effluents, après un traitement visé à l'article 20.2 et/ou atténuant les odeurs.	50 mètres	24 heures
Lisiers et purins, lorsqu'un dispositif permettant un épandage au plus près de la surface du sol du type pendillards est utilisé .	50 mètres	12 heures
Autres cas.	100 mètres	24 heures

En dehors des périodes où le sol est gelé, les épandages sur terres nues des effluents sont suivis d'un enfouissement dans les délais précisés par le tableau ci-dessus.

### **Cas de composts**

Les distances minimales définies au tableau précédent s'appliquent aux composts élaborés, préalablement à leur épandage, dans les conditions suivantes :

- les andains font l'objet d'au minimum deux retournements ou d'une aération forcée ;
- la température des andains est supérieure à 55 °C pendant 15 jours ou à 50 °C pendant six semaines. L'élévation de la température est surveillée par des prises de température hebdomadaires, en plusieurs endroits en prenant la précaution de mesurer le milieu de l'andain.

L'élévation de température qui se produit devra être surveillée par des prises de température hebdomadaire, en plusieurs endroits en prenant la précaution de mesurer le milieu de l'andain. Les résultats des prises de températures seront consignées sur un cahier d'enregistrement où seront aussi indiqués pour chaque site de compostage, la nature des produits compostés, les dates de début et de fin de compostage ainsi que celles de retournement des andains et l'aspect macroscopique du produit final (couleur, odeur, texture).

Le compostage assure une oxydation biologique aérobie de la matière organique d'un substrat : il s'accompagne d'un dégagement gazeux (CO<sub>2</sub> et composés azotés volatils), d'une concentration du phosphore et de chaleur. Le produit final est plus stable que le fumier initial.

Ce procédé consiste en une aération de la matière organique qui entraîne un développement rapide d'une flore aérobie propre au substrat et permet ainsi sa stabilisation par des réactions de dégradation et de réorganisation de la matière organique.

## **ARTICLE 24 : MODALITE DE L'EPANDAGE**

### **Article 24.1 - Origine des effluents à épandre**

Les effluents à épandre sont constitués exclusivement de fumier et lisier provenant de l'unité d'élevage de canards et d'oies de l'établissement.

Les déficits en éléments minéraux sont comblés par des apports d'engrais minéraux. L'exploitant devra tenir compte des tableaux suivants pour le calcul des doses d'engrais minéraux.

### **Article 24.2 - Caractéristiques de l'épandage**

Les effluents à épandre présenteront les caractéristiques référencés à l'article 21.5

### **Article 24.3 - Quantité maximale annuelle à épandre à l'hectare**

La fertilisation doit être équilibrée et correspondre aux capacités exportatrices réelles de la culture ou de la prairie concernée.

En aucun cas la capacité d'absorption des sols ne doit être dépassée, de telle sorte que ni la stagnation prolongée sur les sols, ni le ruissellement en dehors du champ d'épandage, ni une percolation rapide vers les nappes souterraines ne puissent se produire.

Les apports azotés, toutes origines confondues (effluents d'élevage, effluents d'origine agroalimentaire, engrais chimique ou autres apports azotés d'origine organique ou minérale), sur les terres faisant l'objet d'un épandage, tiennent compte de la nature particulière des terrains et de la rotation des cultures.

La fertilisation azotée organique est interdite sur toutes les légumineuses sauf la luzerne et les prairies d'association graminées-légumineuses.

S'il apparaît nécessaire de renforcer la protection des eaux, le préfet peut fixer les quantités épandables d'azote et de phosphore à ne pas dépasser en fonction de l'état initial du site, du bilan global de fertilisation figurant dans l'étude d'impact et des risques d'érosion des terrains, de ruissellement vers les eaux superficielles ou de lessivage.

Ces dispositions sont sans préjudice des dispositions édictées par les autres règles applicables aux élevages, notamment celles définies dans le cadre des programmes d'action en vue de la protection des eaux par les nitrates d'origine agricole ou du programme de maîtrise des pollutions d'origine agricole.

Le tableau suivant permet d'apprécier au regard de quatre cultures dominantes dans les Landes les capacités d'exportation en utilisant les normes CORPEN (Comité d'Orientation pour des Pratiques agricoles respectueuses de l'Environnement).

Cultures	Objectif de rendement (Q/ha ou TMS/ha)	Exportation unitaire			Exportation totaux		
		Azote (NTK)	Phosphore P <sub>2</sub> O <sub>5</sub>	Potassium K <sub>2</sub> O	Azote (NTK)	Phosphore P <sub>2</sub> O <sub>5</sub>	Potassium K <sub>2</sub> O
Maïs grain	100 Q	1,5	0,7	0,5	150	70	50
Maïs ensilage	18 T	12	5	12	216	90	216
Blé	60 Q	2,5	1,1	1,7	150	66	102
Prairie permanente	10 T	25	7	33	250	70	330

Dans les zones vulnérables, délimitées en application du décret du 27 août 1993 susvisé, la quantité d'azote épandue ne doit pas dépasser 170 kg par hectare épandable et par an en moyenne sur l'exploitation pour l'azote contenu dans les effluents de l'élevage et les déjections restituées aux pâturages par les animaux.

En zone d'excédent structurel, les dispositions fixées par les arrêtés relatifs aux programmes d'action, pris en application du décret du 10 janvier 2001 susvisé, sont applicables à l'installation, en particulier les dispositions relatives à l'étendue maximale des surfaces d'épandage des effluents.

#### **Article 24.4 - Le plan d'épandage**

Tout épandage est subordonné à la production d'un plan d'épandage. Ce plan définit, en fonction de leur aptitude à l'épandage, les parcelles qui peuvent faire l'objet d'épandage d'effluents organiques. Il doit démontrer que chacune des parcelles réceptrices, y compris celles mises à disposition par des tiers, est apte à permettre la valorisation agronomique des effluents.

Le plan d'épandage comporte au minimum les éléments suivants :

- ✓ l'identification des parcelles (références cadastrales ou tout autre support reconnu, superficie totale et superficie épandable) regroupées par exploitant ;
- ✓ l'identité et adresse de l'exploitant et des prêteurs de terres qui ont souscrit un contrat écrit avec l'exploitant ;
- ✓ la localisation sur une représentation cartographique à une échelle comprise entre 1/12 500 et 1/5 000 des parcelles concernées et des surfaces exclues de l'épandage en les différenciant et en indiquant les motifs d'exclusion ;
- ✓ les systèmes de culture envisagés (cultures en place et principales successions) ;
- ✓ la nature, la teneur en azote avec indication du mode d'évaluation de cette teneur (analyses ou références) et la quantité des effluents qui seront épandus ;
- ✓ les doses maximales admissibles par type d'effluent, de sol et de culture en utilisant des références locales (voir tableau 24.3) ou toute autre méthode équivalente ;
- ✓ le calendrier prévisionnel d'épandage rappelant les périodes durant lesquelles l'épandage est interdit ou inapproprié. Dans les zones vulnérables, ces périodes sont celles définies par le programme d'action pris en application du décret n° 2001-34 du 10 janvier 2001 susvisé.

L'ensemble de ces éléments est présenté dans un document de synthèse tenu à disposition de l'inspection des installations classées.

Toute modification notable du plan d'épandage doit être portée avant sa réalisation à la connaissance du préfet.

## **Article 24.5 - Épandages interdits**

L'épandage des effluents d'élevage et des produits issus de leur traitement est interdit :

- à moins de 50 mètres des points de prélèvement d'eau destinée à l'alimentation des collectivités humaines ou des particuliers ;
- à moins de 200 mètres des lieux de baignade (à l'exception des piscines privées) et des plages ;
- à moins de 500 mètres en amont des piscicultures et des zones conchylicoles, sauf dérogation liée à la topographie, à la circulation des eaux et prévue par l'arrêté d'autorisation ;
- à moins de 35 mètres des berges des cours d'eau ; cette limite est réduite à 10 mètres si une bande de 10 mètres enherbée ou boisée et ne recevant aucun intrant est implantée de façon permanente en bordure des cours d'eau ;
- sur les terrains de forte pente sauf s'il est mis en place des dispositifs prévenant tout risque d'écoulement et de ruissellement vers les cours d'eau ;
- sur les sols pris en masse par le gel (exception faite pour les fumiers et les composts) ou enneigés ;
- sur les sols inondés ou détrempés ;
- pendant les périodes de fortes pluviosités ;
- sur les sols non utilisés en vue d'une production agricole (jachère).
- par aéro-aspersion sauf pour les eaux issues du traitement des effluents.

L'épandage par aspersion n'est possible que pour les eaux issues du traitement des effluents. L'épandage par aspersion doit être pratiqué au moyen de dispositifs qui ne produisent pas d'aérosol.

### **Périodes d'épandage**

Les périodes d'épandage devront être conformes aux dispositions du programme d'action.

## **Article 24.6 - Plan d'épandage de l'EARL BERTRAND**

Les règles générales d'épandage fixées aux articles précédents sont renforcées par les mesures particulières suivantes :

- le plan d'épandage se compose de 45 ha 99 a de terres labourables sur les communes de SAINT YAGUEN et VILLENAVE, il ne sera pas effectué d'épandage pendant les week-end et les jours fériés.

L'épandage des effluents solides (litières accumulées) et des effluents liquides (lisier) est réalisé sur des terres agricoles avant la mise en place du maïs au printemps, au moyen d'un épandeur à fumier et d'une tonne à lisier.

Aucun épandage de lisier ne sera réalisé sur les parcelles d'épandage, situées sur le territoire de la commune de VILLENAVE.

## **ARTICLE 25 : MISE A DISPOSITION DE PARCELLES POUR L'EPANDAGE PAR UN TIERS**

Un contrat lie le producteur d'effluents d'élevage à un exploitant qui valorise les effluents. Ce contrat définit les engagements de chacun ainsi que leurs durées. Ce contrat fixe également :

- Les traitements éventuels effectués,
- Les teneurs maximales en éléments indésirables et fertilisants,
- Les modes d'épandages,
- La quantité épandue,
- Les interdictions d'épandage,
- La nature des informations devant figurer au cahier d'épandage,
- La fréquence des analyses des sols et des effluents.

Dans le cas de terre d'épandage mise à disposition, l'exploitant de l'élevage informera par bordereau, le prêteur de terre des livraisons effectuées, en notant les volumes et les teneurs en azote et phosphore afin qu'il puisse tenir à jour, le cahier de fertilisation.

Le tableau ci-joint précise les prêteurs de parcelles

Nom des prêteurs	Date du contrat	Azote contractualisé
EARL GRAND JACQUES M. DESPAGNET Patrick	4 janvier 2010	4 000 kg
EARL DES CIGALES M. LARRIEU Philippe	01 février 2010	8 840 kg

Le contrat précise que l'agriculteur bénéficiaire s'engage à assurer une bonne utilisation agronomique de ces effluents, en respectant les règles définies dans le présent arrêté.

## PREVENTION DE LA POLLUTION ET DES NUISANCES ATMOSPHERIQUES

### **ARTICLE 26 : DISPOSITIONS GENERALES**

L'exploitant prend toutes les dispositions nécessaires dans la conception, l'exploitation et l'entretien des installations de manière à limiter les émissions à l'atmosphère, y compris diffuses.

Les installations de traitement de l'air devront être conçues, exploitées et entretenues de manière à réduire à leur minimum les durées d'indisponibilité pendant lesquelles elles ne pourront assurer pleinement leur fonction.

Le brûlage à l'air libre est interdit.

### **ARTICLE 27 : ODEURS ET GAZ**

Les bâtiments sont correctement ventilés.

L'exploitant prend les dispositions appropriées pour atténuer les émissions d'odeurs ou de gaz susceptibles de créer des nuisances de voisinage ou de nuire à la santé, à la sécurité publique ou à l'environnement.

Les dispositions nécessaires sont prises pour éviter en toute circonstance, l'apparition de conditions d'anaérobiose dans des bassins de stockage ou de traitement ou dans des canaux à ciel ouvert. Les bassins, canaux, stockage et traitement des boues susceptibles d'émettre des odeurs sont couverts autant que possible et si besoin ventilés.



Si l'exploitant met en œuvre un traitement destiné à atténuer les nuisances olfactives par utilisation d'un produit à action bactériologique ou enzymatique celui-ci sera utilisé conformément aux recommandations du fabricant (fréquence d'utilisation, dose).

Ces recommandations, de même que les justificatifs comptables relatifs à l'achat du produit désodorisant sont tenus à la disposition de l'inspecteur des Installations Classées.

### **ARTICLE 28 : ÉMISSIONS ET ENVOLS DE POUSSIÈRES**

Sans préjudice des règlements d'urbanisme, l'exploitant doit prendre les dispositions nécessaires pour prévenir les envols de poussières et matières diverses.

Les stockages de produits pulvérulents sont confinés (récipients, silos, bâtiments fermés) et les opérations de manipulation, transvasement, transport de produits pulvérulents sont, sauf impossibilité technique démontrée, munies de dispositifs de capotage et d'aspiration permettant de réduire les envols de poussières.

### **ARTICLE 29 : FABRICATION D'ALIMENTS**

Les activités de fabrication des aliments doivent répondre aux prescriptions de l'arrêté Broyage, concassage, criblage, déchiquetage, ensachage, pulvérisation, trituration, nettoyage, tamisage, blutage, mélange, épluchage ou décortication de substances végétales et de tous produits organiques naturels, artificiels ou synthétiques, relatif à la rubrique 2260.

## **DECHETS**

L'exploitant doit mettre en place la tenue de registres de la production de déchet. Dans la mesure, où plusieurs spéculations sont présentes sur l'exploitation, un registre spécifique doit être tenu pour la spéculation soumettant l'établissement à l'arrêté du l'arrêté du 29 juin 2004.

### **ARTICLE 30 : PRINCIPES DE GESTION**

#### **Article 30.1 - Limitation de la production de déchets**

L'exploitant prend toutes les dispositions nécessaires dans la conception, l'aménagement, et l'exploitation de ses installations pour assurer une bonne gestion des déchets de son élevage et en limiter la production.

#### **Article 30.2 - Séparation des déchets**

L'exploitant effectue à l'intérieur de son établissement la séparation des déchets (dangereux ou non) de façon à faciliter leur traitement ou leur élimination dans des filières spécifiques. Les déchets d'emballage visés par le décret 94-609 sont valorisés par réemploi, recyclage ou toute autre action visant à obtenir des déchets valorisables ou de l'énergie.

Les pneumatiques usagés doivent être éliminés conformément aux dispositions du Décret 2002-1563 du 24 décembre 2002 ; ils sont remis à des opérateurs agréés (collecteurs ou exploitants d'installations d'élimination) ou aux professionnels qui utilisent ces déchets pour des travaux publics, de remblaiement, de génie civil ou pour l'ensilage.

Les huiles usagées doivent être remises à des opérateurs agréés (ramasseurs ou exploitants d'installations d'élimination).

### **Article 30.3 - Stockage des déchets**

Les déchets de l'exploitation, et notamment les emballages et les déchets de soins vétérinaires sont stockés dans des conditions ne présentant pas de risques (prévention des envols, des infiltrations dans le sol et des odeurs etc.) pour les populations avoisinantes humaines et animales et l'environnement.

L'exploitant devra concevoir et mettre en œuvre une planification correcte des activités du site en matière de gestion et de retrait des sous-produits et des déchets.

### **Article 30.4 - Déchets traités ou éliminés à l'extérieur de l'établissement**

L'exploitant élimine ou fait éliminer les déchets produits dans des conditions propres à garantir les intérêts mentionnés à l'article L511-1 du code de l'environnement. Il s'assure que les installations utilisées pour cette élimination sont régulièrement autorisées à cet effet.

Les déchets spécifiques tels que matériel d'insémination et de chirurgie, et médicaments périmés font l'objet d'un tri sélectif, d'un emballage particulier et sont éliminés conformément à la réglementation en vigueur.

### **Article 30.5 - Déchets traités ou éliminés à l'intérieur de l'établissement**

A l'exception des installations spécifiquement autorisées, toute élimination de déchets dans l'enceinte de l'établissement est interdite, notamment tout brûlage à l'air libre.

### **Article 30.6 - Cas particuliers des cadavres d'animaux**

Les animaux morts sont entreposés et enlevés par l'équarrisseur ou détruits selon les modalités prévues par le code rural.

En vue de leur enlèvement, les animaux morts de petite taille sont placés dans des conteneurs étanches et fermés, de manipulation facile par un moyen mécanique, disposés sur un emplacement séparé de toute autre activité et réservé à cet usage. Dans l'attente de leur enlèvement, quand celui-ci est différé, sauf mortalité exceptionnelle, ils sont stockés dans un récipient fermé et étanche, à température négative destiné à ce seul usage et identifié.

Les animaux de grande taille morts sur le site sont stockés avant leur enlèvement par l'équarrisseur sur un emplacement facile à nettoyer et à désinfecter, et accessible à l'équarrisseur.

Le brûlage à l'air libre des cadavres est interdit.

Il existe sur le site un congélateur à usage de stockage des cadavres de l'installation.

## **PREVENTION DES NUISANCES SONORES ET DES VIBRATIONS**

Le niveau sonore des bruits en provenance de l'élevage ne doit pas compromettre la santé ou la sécurité du voisinage ou constituer une gêne pour sa tranquillité. A cet effet, son émergence doit rester inférieure aux valeurs suivantes :

Pour la période allant de 6 heures à 22 heures :

DURÉE CUMULÉE d'apparition du bruit particulier T	ÉMERGENCE MAXIMALE Admissible en db (A)
T < 20 minutes	10
20 minutes ≤ T < 45 minutes	9
45 minutes ≤ T < 2 heures	7
2 heures ≤ T < 4 heures	6
T ≥ 4 heures	5

Pour la période allant de 22 heures à 6 heures : émergence maximale admissible : 3 db (A), à l'exception de la période de chargement ou de déchargement des animaux.

L'émergence est définie par la différence entre le niveau de bruit ambiant lorsque l'installation fonctionne et celui du bruit résiduel lorsque l'installation n'est pas en fonctionnement.

Les niveaux de bruit sont appréciés par le niveau de pression continu équivalent Leq.

L'émergence due aux bruits engendrés par l'installation reste inférieure aux valeurs fixées ci-dessus :

- en tous points de l'intérieur des habitations riveraines des tiers ou des locaux riverains habituellement occupés par des tiers, que les fenêtres soient ouvertes ou fermées ;
- le cas échéant, en tous points des abords immédiats (cour, jardin, terrasse, etc.) de ces mêmes locaux.

Les véhicules de transport, les matériels de manutention et les engins de chantier et autres matériels qui peuvent être utilisés à l'intérieur de l'installation sont conformes à la réglementation en vigueur (ils répondent aux dispositions de l'arrêté du 18 mars 2002 relatif aux émissions sonores dans l'environnement des matériels destinés à être utilisés à l'extérieur des bâtiments).

L'usage de tout appareil de communication par voie acoustique (sirènes, avertisseurs, haut-parleurs, etc.) gênant pour le voisinage est interdit, sauf si son emploi est exceptionnel et réservé à la prévention ou au signalement d'incidents graves ou d'accidents.

Pour parvenir au respect des valeurs maximales d'émergence.

Les véhicules de transport, les matériels de manutention et les engins de chantier et autres matériels qui peuvent être utilisés à l'intérieur de l'installation sont conformes à la réglementation en vigueur (ils répondent aux dispositions de l'arrêté du 18 mars 2002 relatif aux émissions sonores dans l'environnement des matériels destinés à être utilisés à l'extérieur des bâtiments).

## SURVEILLANCE DES EMISSIONS ET DE LEURS EFFETS

### **ARTICLE 31 : PROGRAMME D'AUTO SURVEILLANCE**

#### **Article 31.1 - Principe et objectifs du programme d'auto surveillance**

Afin de maîtriser les émissions de ses installations et de suivre leurs effets sur l'environnement, l'exploitant définit et met en œuvre sous sa responsabilité un programme de surveillance de ses émissions et de leurs effets appelé **programme d'auto surveillance**. L'exploitant adapte et actualise la nature et la fréquence de cette surveillance pour tenir compte des évolutions de ses installations, de leurs performances par rapport aux obligations réglementaires, et de leurs effets sur l'environnement. L'exploitant décrit dans un

document tenu à la disposition de l'inspection des installations classées les modalités de mesures et de mise en œuvre de son programme de surveillance, y compris les modalités de transmission à l'inspection des installations classées.

Les articles suivants définissent le contenu minimum de ce programme en terme de nature de mesure, de paramètres et de fréquence pour les différentes émissions et pour la surveillance des effets sur l'environnement, ainsi que de fréquence de transmission des données d'autosurveillance.

### **Article 31.2 - Auto surveillance de l'épandage**

Un cahier d'épandage, conservé pendant une durée de dix ans, mis à la disposition de l'inspection des installations classées, doit être tenu à jour pour chaque parcelle ou îlot cultural. Il comporte les informations suivantes :

- ✓ les quantités d'effluents ou de déchets épandus par unité culturale ;
- ✓ les dates d'épandage ;
- ✓ les parcelles réceptrices et leur surface ;
- ✓ les cultures pratiquées ;
- ✓ le contexte météorologique lors de chaque épandage ;
- ✓ l'ensemble des résultats d'analyses pratiquées sur les sols et sur les déchets ou effluents, avec les dates de prélèvements et de mesures et leur localisation ;
- ✓ l'identification des personnes physiques ou morales chargées des opérations d'épandage et des analyses.

Le producteur de déchets ou d'effluents doit pouvoir justifier à tout moment de la localisation des déchets ou des effluents produits (entreposage, dépôt temporaire, transport ou épandage) en référence à leur période de production et aux analyses réalisées.

En outre, chaque fois que des effluents d'élevage produits par une exploitation sont épandus sur des parcelles mises à disposition par des tiers, le cahier d'épandage doit comprendre un bordereau cosigné par le producteur des effluents et le destinataire. Ce bordereau est établi au plus tard à la fin du chantier d'épandage ; il comporte l'identification des parcelles réceptrices, les volumes par nature d'effluent et les quantités d'azote épandues.

Le plan prévisionnel de fumure et le cahier d'enregistrement des pratiques doivent comporter au minimum, pour chaque îlot, les éléments suivants :

PLAN PREVISIONNEL DE FUMURE (Données prévues)	CAHIER D'ENREGISTREMENT (Données réalisées)
L'identification et surface de l'îlot cultural	L'identification et surface de l'îlot cultural
La culture pratiquée et la période d'implantation pour les prairies	La culture pratiquée et la date d'implantation des prairies
L'objectif de rendement	Le rendement réalisé
Pour chaque apport d'azote organique prévu : <ul style="list-style-type: none"> <li>- la période d'épandage envisagée,</li> <li>- la superficie concernée,</li> <li>- la nature de l'effluent organique,</li> <li>- la teneur en azote de l'apport,</li> <li>- la quantité d'azote prévue dans l'apport,</li> </ul>	Pour chaque apport d'azote organique réalisé : <ul style="list-style-type: none"> <li>- la date d'épandage</li> <li>- la superficie concernée</li> <li>- le volume et la nature de l'effluent organique,</li> <li>- la teneur en azote de l'apport,</li> <li>- la quantité d'azote contenue dans l'apport</li> </ul>
L'existence ou non d'une intervention prévue pour gérer l'interculture (gestion des résidus, repousses ou implantation d'une culture intermédiaire piège à nitrates CIPAN).	Les modalités de gestion de l'interculture (sol nu, gestion des résidus, repousses, cultures intermédiaires pièges à nitrates CIPAN) y compris date d'implantation et de destruction des CIPAN.

Ainsi que :

- le délai d'enfouissement,
- le traitement qui devra être mis en œuvre pour atténuer les odeurs des effluents épandus aux abords des secteurs habités,
- le mode d'épandage
- 

### **Article 31.3 - Déclaration des émissions polluantes :**

Conformément à l'arrêté du 31 janvier 2008 relatif à la déclaration annuelle des émissions polluantes des installations classées soumises à autorisation, l'exploitant déclare au préfet pour chaque année civile, la masse annuelle des émissions de polluants à l'exception des effluents épandus sur les sols, à fin de valorisation ou d'élimination.

### **ARTICLE 32 : SUIVI, INTERPRETATION ET DIFFUSION DES RESULTATS**

L'exploitant suit les résultats de mesures qu'il réalise. Il prend le cas échéant les actions correctives appropriées lorsque des résultats font présager des risques ou inconvénients pour l'environnement ou d'écart par rapport au respect des valeurs réglementaires relatives aux émissions de ses installations ou de leurs effets sur l'environnement.

**ARTICLE 33 :** Une copie du présent arrêté sera déposée à la mairie de SAINT YAGUEN.

### **ARTICLE 34:**

Le maire de SAINT-YAGUEN est chargé de faire afficher en mairie, pendant une durée minimum d'un mois, un extrait du présent arrêté énumérant les prescriptions auxquelles l'installation est soumise. Ce même extrait sera affiché en permanence de façon visible dans les locaux de l'établissement.

Un avis sera inséré par mes soins et aux frais de Monsieur Philippe LARRIEU EARL BERTRAND « au Gay » 40400 SAINT-YAGUEN, dans deux journaux locaux diffusés dans le département des Landes.

### **ARTICLE 35:**

Le secrétaire général de la préfecture des Landes, le maire de SAINT-YAGUEN, l'inspecteur des installations classées, sont chargés chacun en ce qui le concerne, de l'exécution du présent arrêté dont copie sera adressée à Monsieur Philippe LARRIEU EARL BERTRAND à SAINT-YAGUEN ainsi qu'au :

- directeur départemental des territoires et de la mer,
- déléguée territoriale des Landes de l'agence régionale de la santé,
- chef du service départemental de l'architecture,
- directeur régional de l'environnement de l'aménagement et du logement,
- directeur du service départemental d'incendie et de secours,
- directeur de l'unité territoriale des Landes de la direction régionale des entreprises de la concurrence, de la consommation, du travail et de l'emploi.

Mont-de-Marsan, le 26 SEP. 2011

Pour le préfet,

Le secrétaire général,



Romuald de PONTBRIAND

AUTORISANT l'EARL BERTRAND  
A EXPLOITER UN ELEVAGE AVICOLE  
SIS SUR LE TERRITOIRE DE COMMUNE DE SAINT YAGUEN

Section Parcelle	Surface en TERRE LABOURABLE <i>épardable</i> Ha.a.ca	Surface en PRAIRIES <i>épardable</i> Ha.a.ca
<b>COMMUNE</b>		<b>PRETEUR</b>
<b>SAINT YAGUEN</b>		
<i>EARL GRAND JACQUES M. DESPAGNET PATRICK</i>		
Ilot 8	5,58	
9	11,51	
16	3,79	
<b>total</b>	<b>20 ha 88 a</b>	
<i>EARL DES CIGALES M. LARRIEU PHILIPPE</i>		
Ilot 6	10,45	
<b>total</b>	<b>10 ha 45 a</b>	
<b>TOTAL COMMUNE DE SAINT YAGUEN</b>		
<b>31 ha 33 a</b>		
<b>VILLENAVE</b>		
<i>EARL DES CIGALES M. LARRIEU PHILIPPE</i>		
Ilot 9	14,66	
10	0,00	
<b>total</b>	<b>14 ha 66 a</b>	
<b>TOTAL COMMUNE DE VILLENAVE</b>		
<b>14 ha 66 a</b>		

TOTAL GENERAL

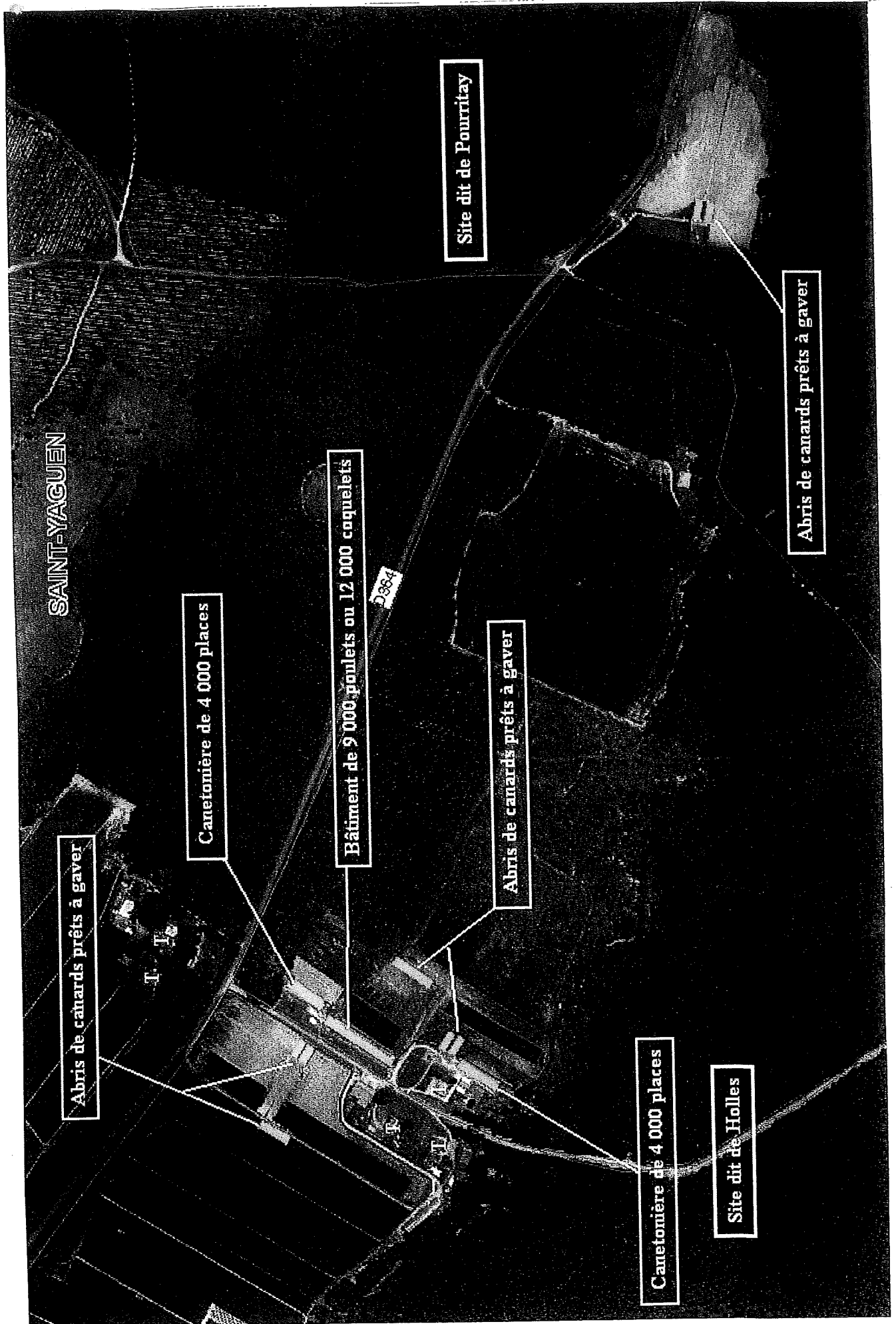
TOTAL : 45 ha 99 a

ANNEXE DE L'ARRETE PREFECTORAL  
FIXANT DES PRESCRIPTIONS A L'EARL BERTRAND CONCERNANT SON ELEVAGE AVICOLE SITUE  
SUR LE TERRITOIRE DE LA COMMUNE DE SAINT YAGUEN





ANNEXE DE L'ARRETE PREFECTORAL  
FIXANT DES PRESCRIPTIONS A L'EARL BERTRAND CONCERNANT SON ELEVAGE AVICOLE SITUÉ  
SUR LE TERRITOIRE DE LA COMMUNE DE SAINT YAGUEN



SAINT-YAGUEN

Abris de canards prêts à gaver

Canetonnière de 4 000 places

Bâtiment de 9 000 poulets ou 12 000 coquelets

Abris de canards prêts à gaver

Site dit de Pourritay

Abris de canards prêts à gaver

Canetonnière de 4 000 places

Site dit de Holles

2984

