



## PRÉFET DE LOT-ET-GARONNE

Direction départementale des territoires  
Service territoire et développement  
Missions interministérielles

**Arrêté préfectoral complémentaire n°47-2016-11-03-002**  
**autorisant la S.C.A Terres du Sud à exploiter des installations de stockage de céréales, d'extraction d'huiles végétales et de fabrication d'aliments pour animaux sur la commune de Sainte-Livrade-sur-Lot, à l'adresse rue des Silos**

**Le Préfet de Lot-et-Garonne,  
Officier de la Légion d'Honneur,  
Officier de l'Ordre National du Mérite,**

- VU le code de l'environnement et notamment son titre 1<sup>er</sup> du livre V
- VU l'arrêté ministériel du 02 février 1998 modifié relatif aux prélèvements et à la consommation d'eau ainsi qu'aux émissions de toute nature des installations classées pour la protection de l'environnement soumises à autorisation,
- VU l'arrêté du 29/03/04 modifié relatif à la prévention des risques présentés par les silos de céréales, de grains, de produits alimentaires ou de tout autre produit organique dégageant des poussières inflammables
- VU l'arrêté ministériel du 28 décembre 2007 modifié relatif aux prescriptions générales applicables aux installations classées soumises à déclaration sous la rubrique 2160 « Silos et installations de stockage en vrac de céréales, grains, produits alimentaires ou tout produit organique dégageant des poussières inflammables, y compris les stockages sous tente ou structure gonflables »,
- VU l'arrêté ministériel du 04 octobre 2010 modifié relatif à la prévention des risques accidentels au sein des installations classées pour la protection de l'environnement soumises à autorisation,
- VU la directive n ° 2010/75/UE du 24 novembre 2010 relative aux émissions industrielles,
- VU l'arrêté préfectoral du 4 décembre 1992 autorisant la Sté TERRE DU SUD à exploiter à « GAMOT » 47110 Sainte Livrade sur Lot (47) des silos de stockage de céréales et une usine d'aliments du bétail, et les actes du 05 octobre 2010, 14 juin 2011 et 28 novembre 2011 antérieurement délivrés à la S.C.A. TERRES du SUD modifiant l'arrêté préfectoral du 04 décembre 1992,
- VU la demande présentée le 20 mai 2015 complétée le 14 décembre par la S.C.A. TERRES du SUD dont le siège social est situé à Place de l'Hôtel de Ville à Clairac (47320) en vue d'obtenir l'autorisation d'exploiter des installations de stockage de céréales, d'extraction d'huiles végétales et de fabrication d'aliments pour animaux sur le territoire de la commune de Sainte-Livrade-sur-Lot à l'adresse Rue des Silos,
- VU le dossier déposé à l'appui de sa demande,
- VU la décision du 24 février 2016 du président du tribunal administratif de Bordeaux portant désignation du commissaire-enquêteur,
- VU l'arrêté préfectoral 47-2016-04-12-005 du 12 avril 2016 ordonnant l'organisation d'une enquête publique pour une durée de 37 jours du 6 mai 2016 au 11 juin inclus sur le territoire des communes de Sainte-Livrade-sur-Lot, Allez-et-Cazeneuve, Saint-Etienne-de-Fougère, Sainte-Colombe-de-Villeneuve, Dolmayrac,
- VU l'accomplissement des formalités d'affichage réalisé dans ces communes de l'avis au public,

VU le registre d'enquête et l'avis du commissaire enquêteur,

VU l'accomplissement des formalités de publication sur le site internet de la préfecture,

VU les avis émis par les conseils municipaux des communes de Sainte-Livrade-sur-Lot, Allez-et-Cazeneuve, Saint-Étienne-de-Fougères, Sainte-Colombe-de-Villeneuve et Dolmayrac,

VU les avis exprimés par les différents services et organismes consultés en application des articles R512-19 à R512-24 du code de l'environnement,

VU l'avis de l'Autorité Environnementale du 22 mars 2016,

VU le rapport et les propositions du 26 juillet 2016 de l'inspection des installations classées,

VU l'avis du 15 septembre 2016 du conseil départemental de l'environnement et des risques sanitaires et technologiques au cours duquel le demandeur a été entendu,

VU le projet d'arrêté préfectoral complémentaire porté à la connaissance du demandeur le 20 septembre 2016,

VU l'absence de réponse du demandeur à ce projet d'arrêté préfectoral complémentaire,

**CONSIDERANT** qu'en application des dispositions de l'article L. 512-1 du code de l'environnement, l'autorisation ne peut être accordée que si les dangers ou inconvénients de l'installation peuvent être prévenus par des mesures que spécifie l'arrêté préfectoral,

**CONSIDÉRANT** que les consultations effectuées n'ont pas mis en évidence la nécessité de faire évoluer le projet initial et que les mesures imposées à l'exploitant sont de nature à prévenir les nuisances et les risques présentés par les installations,

**CONSIDERANT** que les conditions légales de délivrance de l'autorisation sont réunies,

Le pétitionnaire entendu,

Sur proposition du Secrétaire général de la préfecture,

**ARRÊTE**

## TITRE 1 - PORTÉE DE L'AUTORISATION ET CONDITIONS GÉNÉRALES

### CHAPITRE 1.1 BÉNÉFICIAIRE ET PORTÉE DE L'AUTORISATION

#### Article 1.1.1. Exploitant titulaire de l'autorisation

La S.C.A. TERRES du SUD dont le siège social est situé à Place de l'Hôtel de Ville à Clairac (47320) est autorisée sous réserve du respect des prescriptions des actes antérieurs du 04 décembre 1992, 05 octobre 2010, 14 juin 2011 et 28 novembre 2011 modifiées et complétées par celles du présent arrêté, à exploiter sur le territoire de Sainte-Livrade-sur-Lot à l'adresse Rue des Silos les installations détaillées dans les articles suivants.

#### Article 1.1.2. Modifications et compléments apportés aux prescriptions des actes antérieurs

Les prescriptions de l'arrêté préfectoral du 4 décembre 1992 autorisant la Sté TERRE DU SUD à exploiter à « GAMOT » 47110 Sainte Livrade sur Lot (47) des silos de stockage de céréales et une usine d'aliments du bétail, à l'exception de l'article 1<sup>er</sup> autorisant l'exploitation, sont modifiées et remplacées par le présent arrêté.

Les prescriptions de l'arrêté préfectoral complémentaire 2010-278-0009 du 5 octobre 2010 sont modifiées et remplacées par le présent arrêté.

#### Article 1.1.3. Installations non visées par la nomenclature ou soumises à déclaration

Les prescriptions du présent arrêté s'appliquent également aux autres installations ou équipements exploités dans l'établissement, qui, mentionnés ou non dans la nomenclature, sont de nature par leur proximité ou leur connexité avec une installation soumise à autorisation à modifier les dangers ou inconvénients de cette installation.

Les dispositions des arrêtés ministériels existants relatifs aux prescriptions générales applicables aux installations classées soumises à déclaration sont applicables aux installations classées soumises à déclaration incluses dans l'établissement dès lors que ces installations ne sont pas régies par le présent arrêté préfectoral d'autorisation.

Les dispositions des arrêtés ministériels existants relatifs aux prescriptions générales applicables aux installations classées soumises à enregistrement sont applicables aux installations classées soumises à enregistrement incluses dans l'établissement dès lors que ces prescriptions générales ne sont pas contraires à celles fixées dans le présent arrêté.

### CHAPITRE 1.2 NATURE DES INSTALLATIONS

#### Article 1.2.1. Liste des installations concernées par une rubrique de la nomenclature des installations classées

Rubrique	Désignation des installations suite aux différents décrets modifiant la nomenclature des installations classées	regime	Niveau d'activité (1)
3642-2	Traitement et transformation, à l'exclusion du seul conditionnement, des matières premières ci-après, qu'elles aient été ou non préalablement transformées, en vue de la fabrication de produits alimentaires ou d'aliments pour animaux issus: 2. Uniquement de matières premières végétales, avec une capacité de production supérieure à 300 tonnes de produits finis par jour ou 600 tonnes par jour lorsque l'installation fonctionne pendant une durée maximale de 90 jours consécutifs en un an ;	A	850t/j
2160-1b	Silos et installations de stockage en vrac de céréales, grains, produits alimentaires ou tout produit organique dégageant des poussières inflammables, y compris les stockages sous tente ou structure gonflable. Silos plats b) Si le volume total de stockage est supérieur à 5 000 m <sup>3</sup> , mais inférieur ou égal à 15 000 m <sup>3</sup>	DC	4*3500 m <sup>3</sup> + 920 m <sup>3</sup> = 14 920 m <sup>3</sup>

2160-2a	Silos et installations de stockage en vrac de céréales, grains, produits alimentaires ou tout produit organique dégageant des poussières inflammables, y compris les stockages sous tente ou structure gonflable. Autres installations : a) Si le volume total de stockage est supérieur à 15 000 m <sup>3</sup>	A	49 000 m <sup>3</sup> + 6*630 m <sup>3</sup> + 9500 m <sup>3</sup> = 62 280 m <sup>3</sup>
2240-1	Huiles végétales, huiles animales, corps gras (extraction ou traitement des), fabrication des acides stéariques, palmitiques et oléiques, à l'exclusion de l'extraction des huiles essentielles des plantes aromatiques La capacité de production étant : 1. supérieure à 2 t/j	A	5000 kg/j
2260-1	Broyage, concassage, criblage, déchiquetage, ensachage, pulvérisation, trituration, granulation, nettoyage, tamisage, blutage, mélange, épiluchage et décortication des substances végétales et de tous produits organiques naturels, y compris la fabrication d'aliments composés pour animaux, mais à l'exclusion des activités visées par les rubriques 2220, 2221, 2225, 2226. 1. Traitement et transformation destinés à la fabrication de produits alimentaires d'une capacité de production de produits finis supérieure à 300 t/j	A	850 t/j
1510-2	Entrepôts couverts, le volume étant : Supérieur ou égale à 5000 m <sup>3</sup> mais inférieur à 50 000 m <sup>3</sup>	DC	Volume des entrepôts : 12 560 m <sup>3</sup>
2910.A2	Combustion à l'exclusion des installations visées par les rubriques 2770 et 2771. Lorsque l'installation consomme exclusivement, seuls ou en mélange, du gaz naturel, des gaz de pétrole liquéfiés, du fioul domestique, du charbon, des fiouls lourds, de la biomasse telle que définie au a) ou au b)i) ou au b)iv) de la définition de biomasse, des produits connexes de scierie issus du b)v) de la définition de biomasse ou lorsque la biomasse est issue de déchets au sens de l'article L541-4-3 du code de l'environnement, à l'exclusion des installations visées par d'autres rubriques de la nomenclature pour lesquelles la combustion participe à la fusion, la cuisson ou au traitement, en mélange avec les gaz de combustion, des matières entrantes, si la puissance thermique nominale de l'installation est : A. 2. Supérieure à 2 MW, mais inférieure à 20 MW	DC	Puissance : 19 MW : Chaudière : 2.9 MW Four lacombe : 3 MW Sechoir Law : 4.3 MW 1 seule rampe de chauffe Sechoir Law 8.6 MW, 2 rampes de chauffe

Régime : A (autorisation), D (Déclaration), C (soumis au contrôle périodique prévu par l'article L 512-11 du CE)  
Unités du Volume autorisé : éléments caractérisant la consistance, le rythme de fonctionnement, le volume des installations ou les capacités maximales autorisées.

L'établissement fait parti des établissements dit « IED », visés par la section 8 du chapitre V du titre Ier du livre V du code de l'environnement, car il comprend des activités visées par les dispositions prises en application de la transposition de la directive 2010/75/UE sur les émissions industrielles (rubriques 3000 de la nomenclature).

Ainsi, en application des articles R.515-58 et suivants du code de l'environnement :

- 1 – la rubrique principale de l'exploitation est la rubrique 3642 relative à la fabrication d'aliments pour bétail ;
- 2 – les meilleures techniques disponibles sont celles relatives au BREF FDM « industries agro-alimentaires et laitières »

Conformément à l'article R. 515-71 du Code de l'environnement, l'exploitant adresse au préfet les informations nécessaires, mentionnées à l'article L. 515-29, sous la forme d'un dossier de réexamen dont le contenu est décrit à l'article R. 515-72 dans les douze mois qui suivent la date de publication des décisions concernant les conclusions sur les meilleures techniques disponibles susvisées.

Conformément à l'article R. 515-72 du Code de l'Environnement, le dossier de réexamen comporte :

- 1 – Des compléments et éléments d'actualisation du dossier de demande d'autorisation initial portant sur :
  - a) Les mentions des procédés de fabrication, des matières utilisées et des produits fabriqués ;
  - b) Les cartes et plans ;
  - c) L'analyse des effets de l'installation sur l'environnement ;

d) Les compléments à l'étude d'impact portant sur les meilleures techniques disponibles prévus au 1° du I de l'article R. 515-59 accompagnés, le cas échéant, de l'évaluation prévue au I de l'article R. 515-68.

2 – L'analyse du fonctionnement depuis le dernier réexamen ou, le cas échéant, sur les dix dernières années. Cette analyse comprend :

a) Une démonstration de la conformité aux prescriptions de l'arrêté préfectoral d'autorisation ou à la réglementation en vigueur, notamment quant au respect des valeurs limites d'émission ;

b) Une synthèse des résultats de la surveillance et du fonctionnement :

i.) L'évolution des flux des principaux polluants et de la gestion des déchets ;

ii.) La surveillance périodique du sol et des eaux souterraines prévue au e de l'article R. 515-60 ;

iii.) Un résumé des accidents et incidents qui ont pu porter atteinte aux intérêts mentionnés à l'article L. 511-1 ;

3 – La description des investissements réalisés en matière de surveillance, de prévention et de réduction des pollutions.

Dans le cas où les niveaux d'émission associés aux meilleures techniques disponibles ne pourraient être atteints dans des conditions d'exploitation normales, le dossier de réexamen est complété, conformément à l'article R.515-68 du Code de l'Environnement, d'une demande de dérogation comprenant :

- une évaluation montrant que l'application des conclusions MTD entraînerait une hausse des coûts disproportionnée au regard des bénéfices pour l'environnement, en raison :
  - a) De l'implantation géographique de l'installation concernée ou des conditions locales de l'environnement ; ou
  - b) Des caractéristiques techniques de l'installation concernée.

Cette évaluation compare, avec les justificatifs nécessaires, les coûts induits par le respect des dispositions des conclusions MTD aux bénéfices attendus pour l'environnement. Elle analyse l'origine de ce surcoût au regard des deux causes mentionnées aux a et b ci-dessus.

c) l'analyse des effets de l'installation sur l'environnement (en cas de dérogation, une ERS quantitative est attendue)

#### **Article 1.2.2. Situation de l'établissement**

Les installations autorisées sont situées sur la commune et parcelles suivantes :

Commune	Parcelles
Sainte-Livrade-sur-Lot	parcelles n°256, 207, 259, 206, 209, 208, 39, 40 et 41 de la section BS01

#### **Article 1.2.3. Consistance des installations autorisées**

L'établissement comprenant l'ensemble des installations classées et connexes, est organisé de la façon suivante (cf ; annexes 1 et 1 b):

##### usine de fabrication d'aliments pour bétail :

L'usine de fabrication d'aliments pour bétail est composée des bâtiments suivants :

- le bâtiment « ancienne usine – usine bio »
- le bâtiment « nouvelle usine – usine conventionnelle »
- le bâtiment de stockage des produits finis
- le bâtiment de stockage des matières premières « usine »
- le bâtiment ensachage
- la zone de stockage des liquides
- la chaufferie

##### composition des silos :

▪ Ensemble Gamot 1

- 3 cellules verticales en béton fermées (C1, C2 et C3) de 2000 tonnes,
- 1 cellule verticale en béton fermée (C4) de 1800 tonnes,
- 4 cellules verticales métalliques fermées (B1, B2, B3 et B4) de 50 tonnes (réserve séchage),
- 1 cellule verticale métallique fermée de 20 tonnes (réserve séchage),
- 3 cellules ouvertes, parois métalliques et béton, de 700 tonnes (H1 et H2) et 1400 tonnes (H3),
- 1 tour de manutention de 18 mètres de haut, de structure métallique, largement bardée et couverte de fibrociment,
- 1 séchoir d'une capacité de 2000 points situé dans la tour de manutention.

• Ensemble Gamot 2

- 4 cellules verticales métalliques fermées (C5, C6 C7 et C8) d'une capacité unitaire de 10 000 m<sup>3</sup> (7 200 tonnes),
- 2 cellules verticales métalliques fermées (RH1 et RH2) de 500 tonnes (réserve séchage),
- 4 cellules à plat cylindriques métalliques (C9, C10, C11, C12) d'une capacité unitaire de 3 500 m<sup>3</sup> (2 600 tonnes)
- 6 cellules métalliques verticales de travail (C13, C14, C15, C16, C17 et C18) d'une capacité unitaire de 630 m<sup>3</sup> (470 tonnes)
- 1 tour de manutention de 40 mètres de haut, de structure métallique, recouverte de toiture fibrociment sur sa totalité,
- 1 tour de manutention extérieure de 29,5 mètres de haut,
- 2 séchoirs d'une capacité unitaire de 6000 points situés à l'est de la 1<sup>ère</sup> tour de manutention,
- 1 galerie souterraine permettant d'effectuer la reprise des céréales sous les cellules C5, C6 C7 et C8.
- 1 galerie souterraine permettant d'effectuer la reprise des céréales sous les 4 cellules à plat C9 à C12.
- Ces 2 galeries ci-dessus, en relation par une galerie souterraine, sont découplées.
- 1 galerie souterraine ouverte latéralement permettant d'effectuer la reprise des céréales sous les cellules de travail C13 à C18,
- Un bâtiment de stockage à plat C 19 composé de 4 cases en béton de 150 tonnes soit 600 tonnes ou 920 m<sup>3</sup>.

▪ Gamot 2 vers Gamot 1

- 1 transporteur à bande.

Usine de trituration :

Une tour de 19.3 m divisée en quatre niveaux contenant 2 presses à graines de soja pouvant atteindre une production de 5 000 kg/jour d'huile de soja.

Le (ou les) périmètre(s) au(x)quel(s) s'applique(nt) les dispositions de la section 8 du chapitre V du titre I du Livre V du code de l'environnement est constitué :

périmètre 1. usine de fabrication d'aliments pour bétails tel que décrit ci-dessus

## **CHAPITRE 1.3 CONFORMITÉ AU DOSSIER DE DEMANDE D'AUTORISATION**

### **Article 1.3.1. Conformité**

Les installations et leurs annexes, objet du présent arrêté, sont disposées, aménagées et exploitées conformément aux plans et données techniques contenus dans les différents dossiers déposés par l'exploitant. En tout état de cause, elles respectent par ailleurs les dispositions du présent arrêté, des arrêtés complémentaires et les réglementations autres en vigueur.

## CHAPITRE 1.4 DURÉE DE L'AUTORISATION

### Article 1.4.1. Durée de l'autorisation

L'arrêté d'autorisation cesse de produire effet lorsque, sauf cas de force majeure, l'installation n'a pas été mise en service dans le délai de trois ans ou lorsque l'exploitation a été interrompue pendant plus de deux années consécutives.

## CHAPITRE 1.5 GARANTIES FINANCIÈRES

Sans objet

## CHAPITRE 1.6 MODIFICATIONS ET CESSATION D'ACTIVITÉ

### Article 1.6.1. Porter à connaissance

Toute modification apportée par le demandeur aux installations, à leur mode d'utilisation ou à leur voisinage, et de nature à entraîner un changement notable des éléments du dossier de demande d'autorisation, est portée avant sa réalisation à la connaissance du Préfet avec tous les éléments d'appréciation.

### Article 1.6.2. Mise à jour des études d'impact et de dangers

Les études d'impact et de dangers sont actualisées à l'occasion de toute modification notable telle que prévue à l'article R 512-33 du code de l'environnement. Ces compléments sont systématiquement communiqués au Préfet qui pourra demander une analyse critique d'éléments du dossier justifiant des vérifications particulières, effectuée par un organisme extérieur expert dont le choix est soumis à son approbation. Tous les frais engagés à cette occasion sont supportés par l'exploitant.

### Article 1.6.3. Équipements abandonnés

Les équipements abandonnés ne doivent pas être maintenus dans les installations. Toutefois, lorsque leur enlèvement est incompatible avec les conditions immédiates d'exploitation, des dispositions matérielles interdiront leur réutilisation afin de garantir leur mise en sécurité et la prévention des accidents.

### Article 1.6.4. Transfert sur un autre emplacement

Tout transfert sur un autre emplacement des installations visées sous l'article 1.2 du présent arrêté nécessite une nouvelle demande d'autorisation ou d'enregistrement ou déclaration.

### Article 1.6.5. Changement d'exploitant

Dans le cas où l'établissement change d'exploitant, le successeur fait la déclaration au Préfet dans le mois qui suit la prise en charge de l'exploitation.

### Article 1.6.6. Cessation d'activité

Sans préjudice des mesures de l'article R. 512-74 du code de l'environnement, pour l'application des articles R. 512-39-1 à R. 512-39-5, l'usage à prendre en compte est le suivant : exploitation industrielle.

Lorsqu'une installation classée est mise à l'arrêt définitif, l'exploitant notifie au préfet la date de cet arrêt trois mois / six mois (cas des installations de stockage de déchets) au moins avant celui-ci.

La notification prévue ci-dessus indique les mesures prises ou prévues pour assurer, dès l'arrêt de l'exploitation, la mise en sécurité du site. Ces mesures comportent notamment :

- l'évacuation ou l'élimination des produits dangereux, et, pour les installations autres que les installations de stockage de déchets, celle des déchets présents sur le site ;
- des interdictions ou limitations d'accès au site ;
- la suppression des risques d'incendie et d'explosion ;
- la surveillance des effets de l'installation sur son environnement.

En outre, l'exploitant place le site de l'installation dans un état tel qu'il ne puisse porter atteinte aux intérêts mentionnés à l'article L. 511-1 et qu'il permette un usage futur déterminé conformément au premier alinéa du présent article, aux dispositions du code de l'environnement applicables à la date de cessation d'activité des

installations et prenant en compte tant les dispositions de la section 1 du Livre V du Titre I du chapitre II du Code de l'Environnement, que celles de la section 8 du chapitre V du même titre et du même livre.

En tant qu'établissement « IED » et en application de l'article R. 515-75 du Code de l'Environnement, l'exploitant inclut dans le mémoire de notification prévu à l'article R. 512-39, une évaluation de l'état de pollution du sol et des eaux souterraines par les substances ou mélanges classés CLP. Ce mémoire est fourni par l'exploitant même si cet arrêt ne libère pas du terrain susceptible d'être affecté à un nouvel usage. Si l'installation a été, par rapport à l'état constaté dans le rapport de base mentionné au 3 du I de l'article R. 515-59, à l'origine d'une pollution significative du sol et des eaux souterraines par des substances ou mélanges CLP, l'exploitant propose également dans ce mémoire de notification les mesures permettant la remise du site dans un état au moins similaire à celui décrit dans le rapport de base. Cette remise en état doit également permettre un usage futur du site déterminé conformément aux articles R. 512-30 et R. 512-39-2. Le préfet fixe par arrêté les travaux et les mesures de surveillance nécessaires à cette remise en état.

## CHAPITRE 1.7 RÉGLEMENTATION

### Article 1.7.1. Réglementation applicable

Sans préjudice de la réglementation en vigueur, sont notamment applicables à l'établissement les prescriptions qui le concernent des textes cités ci-dessous (liste non exhaustive):

Dates	Textes
	Arrêté du 23/01/97 relatif à la limitation des bruits émis dans l'environnement par les installations classées pour la protection de l'environnement
	Arrêté du 25/07/97 relatif aux prescriptions générales applicables aux installations classées pour la protection de l'environnement soumises à déclaration sous la rubrique n° 2910 : Combustion
	Arrêté du 02/02/98 modifié relatif aux prélèvements et à la consommation d'eau ainsi qu'aux émissions de toute nature des installations classées pour la protection de l'environnement soumises à autorisation
	Arrêté du 29/03/04 modifié relatif à la prévention des risques présentés par les silos de céréales, de grains, de produits alimentaires ou de tout autre produit organique dégageant des poussières inflammables
	Arrêté ministériel du 28 décembre 2007 modifié relatif aux prescriptions générales applicables aux installations classées soumises à déclaration sous la rubrique 2160 « Silos et installations de stockage en vrac de céréales, grains, produits alimentaires ou tout produit organique dégageant des poussières inflammables, y compris les stockages sous tente ou structure gonflables »,
	Arrêté du 29/07/05 modifié fixant le formulaire du bordereau de suivi des déchets dangereux mentionné à l'article 4 du décret n°2005-635 du 30 mai 2005-Arrêté du 23/01/97 relatif à la limitation des bruits émis dans l'environnement par les installations classées pour la protection de l'environnement
	Arrêté du 28/12/07 relatif aux prescriptions générales applicables aux installations classées soumises à déclaration sous la rubrique n° 2160 " Silos et installations de stockage en vrac de céréales, grains, produits alimentaires ou tout produit organique dégageant des poussières inflammables, y compris les stockages sous tente ou structure gonflable "
	Arrêté du 31/01/08 modifié relatif au registre et à la déclaration annuelle des émissions et des transferts de polluants et des déchets
	Arrêté du 23/12/08 relatif aux prescriptions générales applicables aux entrepôts couverts relevant du régime de la déclaration au titre de la rubrique n° 1510 de la nomenclature des installations classées pour la protection de l'environnement
	Arrêté du 7 juillet 2009 relatif aux modalités d'analyse dans l'air et dans l'eau dans les ICPE et aux normes de référence ;
	Arrêté du 15/12/09 modifié fixant certains seuils et critères mentionnés aux articles R. 512-33 « R. 512-46-23 » et R. 512-54 du code de l'environnement
	Arrêté du 18/02/10 relatif à la prévention des risques accidentels présentés par certaines installations classées pour la protection de l'environnement soumises à autorisation sous la rubrique n° 2260 " broyage, concassage, criblage, déchiquetage, ensachage, pulvérisation,



	trituration, granulation, nettoyage, tamisage, blutage, mélange, épluchage et décortication des substances végétales et de tous produits organiques naturels, y compris la fabrication d'aliments composés pour animaux
	Arrêté du 11/03/10 portant modalités d'agrément des laboratoires ou des organismes pour certains types de prélèvements et d'analyses à l'émission des substances dans l'atmosphère
	Arrêté du 04/10/10 modifié relatif à la prévention des risques accidentels au sein des installations classées pour la protection de l'environnement soumises à autorisation
	Arrêté du 27/10/11 portant modalités d'agrément des laboratoires effectuant des analyses dans le domaine de l'eau et des milieux aquatiques au titre du code de l'environnement ;
	Arrêté du 29 février 2012 modifié fixant le contenu des registres mentionnés aux articles R. 541-43 et R. 541-46 du code de l'environnement ;

### **Article 1.7.2. Respect des autres législations et réglementations**

Les dispositions de cet arrêté préfectoral sont prises sans préjudice :

- des autres législations et réglementations applicables, et notamment le code minier, le code civil, le code de l'urbanisme, le code du travail et le code général des collectivités territoriales, la réglementation sur les équipements sous pression,
- des schémas, plans et autres documents d'orientation et de planification approuvés.

Les droits des tiers sont et demeurent expressément réservés.

La présente autorisation ne vaut pas permis de construire.

---

TITRE 2 – GESTION DE L'ÉTABLISSEMENT

---

**CHAPITRE 2.1 EXPLOITATION DES INSTALLATIONS**

**Article 2.1.1. Objectifs généraux**

L'exploitant prend toutes les dispositions nécessaires dans la conception l'aménagement, l'entretien et l'exploitation des installations pour :

- limiter le prélèvement et la consommation d'eau ;
- limiter les émissions de polluants dans l'environnement ;
- respecter les valeurs limites d'émissions pour les substances polluantes définies ci-après
- la gestion des effluents et déchets en fonction de leurs caractéristiques, ainsi que la réduction des quantités rejetées ;
- prévenir en toutes circonstances, l'émission, la dissémination ou le déversement, chroniques ou accidentels, directs ou indirects, de matières ou substances qui peuvent présenter des dangers ou inconvénients pour la commodité de voisinage, pour la santé, la sécurité, la salubrité publiques, pour l'agriculture, pour la protection de la nature, de l'environnement et des paysages, pour l'utilisation rationnelle de l'énergie ainsi que pour la conservation des sites et des monuments ainsi que des éléments du patrimoine archéologique.

**Article 2.1.2. Consignes d'exploitation**

L'exploitant établit des consignes d'exploitation pour l'ensemble des installations comportant explicitement les vérifications à effectuer, en conditions d'exploitation normale, en périodes de démarrage, de dysfonctionnement ou d'arrêt momentané de façon à permettre en toutes circonstances le respect des dispositions du présent arrêté.

L'exploitation se fait sous la surveillance de personnes nommément désignées par l'exploitant et ayant une connaissance des dangers des produits stockés ou utilisés dans l'installation.

**CHAPITRE 2.2 RÉSERVES DE PRODUITS OU MATIÈRES CONSOMMABLES**

**Article 2.2.1. Réserves de produits**

L'établissement dispose de réserves suffisantes de produits ou matières consommables utilisés de manière courante ou occasionnelle pour assurer la protection de l'environnement tels que manches de filtre, produits de neutralisation, liquides inhibiteurs, produits absorbants...

**CHAPITRE 2.3 INTÉGRATION DANS LE PAYSAGE**

**Article 2.3.1. Propreté**

L'exploitant prend les dispositions appropriées qui permettent d'intégrer l'installation dans le paysage. L'ensemble des installations est maintenu propre et entretenu en permanence.

L'exploitant prend les mesures nécessaires afin d'éviter la dispersion sur les voies publiques et les zones environnantes de poussières, papiers, boues, déchets, ... Des dispositifs d'arrosage, de lavage de roues, ... sont mis en place en tant que de besoin.

### **Article 2.3.2. Esthétique**

Les abords de l'installation, placés sous le contrôle de l'exploitant sont aménagés et maintenus en bon état de propreté (peinture, poussières, envols...). Les émissaires de rejet et leur périphérie font l'objet d'un soin particulier (plantations, engazonnement,...).

Un merlon et une haie sont réalisés sur la face sud de l'emprise ainsi qu'une haie sur la face est de l'emprise.

## **CHAPITRE 2.4 DANGER OU NUISANCE NON PRÉVENU**

### **Article 2.4.1. Danger ou nuisance non prévenu**

Tout danger ou nuisance non susceptible d'être prévenu par les prescriptions du présent arrêté est immédiatement porté à la connaissance du Préfet par l'exploitant.

## **CHAPITRE 2.5 INCIDENTS OU ACCIDENTS**

### **Article 2.5.1. Déclaration et rapport**

L'exploitant est tenu à déclarer dans les meilleurs délais à l'inspection des installations classées les accidents ou incidents survenus du fait du fonctionnement de son installation qui sont de nature à porter atteinte aux intérêts mentionnés à l'article L. 511-1 du code de l'environnement.

Un rapport d'accident ou, sur demande de l'inspection des installations classées, un rapport d'incident est transmis par l'exploitant à l'inspection des installations classées. Il précise notamment les circonstances et les causes de l'accident ou de l'incident, les effets sur les personnes et l'environnement, les mesures prises ou envisagées pour éviter un accident ou un incident similaire et pour en pallier les effets à moyen ou long terme.

Ce rapport est transmis sous 15 jours à l'inspection des installations classées.

## **CHAPITRE 2.6 RÉCAPITULATIF DES DOCUMENTS TENUS À LA DISPOSITION DE L'INSPECTION**

### **Article 2.6.1. Récapitulatif des documents tenus à la disposition de l'inspection**

L'exploitant établit et tient à jour un dossier comportant les documents suivants :

- le dossier de demande d'autorisation initial,
- les plans tenus à jour
- les récépissés de déclaration et les prescriptions générales, en cas d'installations soumises à déclaration non couvertes par un arrêté d'autorisation,
- les arrêtés préfectoraux associés aux enregistrements et les prescriptions générales ministérielles, en cas d'installations soumises à enregistrement non couvertes par un arrêté d'autorisation,
- les arrêtés préfectoraux relatifs aux installations soumises à autorisation, pris en application de la législation relative aux installations classées pour la protection de l'environnement,
- tous les documents, enregistrements, résultats de vérification et registres répertoriés dans le présent arrêté ; ces documents peuvent être informatisés, mais dans ce cas des dispositions doivent être prises pour la sauvegarde des données.

Ce dossier est tenu en permanence à la disposition de l'inspection des installations classées sur le site.

Les documents visés dans le dernier alinéa ci-dessus sont tenus à la disposition de l'inspection des installations classées sur le site durant 5 années au minimum.

TITRE 2 – GESTION DE L'ETABLISSEMENT

**CHAPITRE 2.7 RÉCAPITULATIF DES DOCUMENTS À TRANSMETTRE À L'INSPECTION**

**Article 2.7.1. Récapitulatif des documents à transmettre à l'inspection**

L'exploitant transmet à l'inspection les documents suivants :

Articles	Contrôles à effectuer	Périodicité du contrôle
9. 2.1	Émissions atmosphériques	Rejet 1 : 6 mois au plus tard après la mise en service puis tous les 2 ans
9.2.3	Qualité des rejets aqueux	Rejet 1 : annuellement Rejet 3 : tous les 3 ans
9.2.5	Niveaux sonores	3 mois après la mise en service des nouvelles installations puis tous les 3 ans pendant une période représentative du fonctionnement normal des installations.
...		

Articles	Documents à transmettre	Périodicités / échéances
1.6.6	-Notification de mise à l'arrêt définitif	3 mois avant la date de cessation d'activité
9.3,	Résultats de la surveillance des émissions, des milieux et des déchets	Tous les ans saisine des résultats sur GIDAF

---

TITRE 3 - PRÉVENTION DE LA POLLUTION ATMOSPHÉRIQUE

---

**CHAPITRE 3.1 CONCEPTION DES INSTALLATIONS**

**Article 3.1.1. Dispositions générales**

L'exploitant prend toutes les dispositions nécessaires dans la conception, l'exploitation et l'entretien des installations de manière à limiter les émissions à l'atmosphère, y compris diffuses, notamment par la mise en œuvre de technologies propres, le développement de techniques de valorisation, la collecte sélective et le traitement des effluents en fonction de leurs caractéristiques et la réduction des quantités rejetées en optimisant notamment l'efficacité énergétique.

Sauf autorisation explicite, la dilution des effluents est interdite. En aucun cas elle ne doit constituer un moyen de respecter les valeurs limites

Les installations de traitement devront être conçues, exploitées et entretenues de manière à réduire à leur minimum les durées d'indisponibilité pendant lesquelles elles ne pourront assurer pleinement leur fonction.

Les installations de traitement d'effluents gazeux doivent être conçues, exploitées et entretenues de manière :

- à faire face aux variations de débit, température et composition des effluents,
- à réduire au minimum leur durée de dysfonctionnement et d'indisponibilité.

Les procédés de traitement non susceptibles de conduire à un transfert de pollution doivent être privilégiés pour l'épuration des effluents.

Les installations de traitement sont correctement entretenues. Les principaux paramètres permettant de s'assurer de leur bonne marche sont mesurés périodiquement et si besoin en continu avec asservissement à une alarme. Les résultats de ces mesures sont portés sur un registre éventuellement informatisé et tenus à la disposition de l'inspection des installations classées

L'établissement dispose de réserves suffisantes de produits ou matières consommables utilisés de manière courante ou occasionnelle pour assurer la protection de l'environnement tels que manches de filtre, produits de neutralisation, liquides inhibiteurs, ...

Si une indisponibilité est susceptible de conduire à un dépassement des valeurs limites imposées, l'exploitant devra prendre les dispositions nécessaires pour réduire la pollution émise en réduisant ou en arrêtant les installations concernées.

Les consignes d'exploitation de l'ensemble des installations comportent explicitement les contrôles à effectuer, en marche normale et à la suite d'un arrêt pour travaux de modification ou d'entretien, de façon à permettre en toute circonstance le respect des dispositions du présent arrêté.

Le brûlage à l'air libre est interdit à l'exclusion des essais incendie. Dans ce cas, les produits brûlés sont identifiés en qualité et quantité.

**Article 3.1.2. Pollutions accidentelles**

Les dispositions appropriées sont prises pour réduire la probabilité des émissions accidentelles et pour que les rejets correspondants ne présentent pas de dangers pour la santé et la sécurité publique. Les incidents ayant entraîné des rejets dans l'air non conforme ainsi que les causes de ces incidents et les remèdes apportés sont consignés dans un registre.

## TITRE 3 – PRÉVENTION DE LA POLLUTION ATMOSPHÉRIQUE

### **Article 3.1.3. Odeurs**

Les dispositions nécessaires sont prises pour que l'établissement ne soit pas à l'origine de gaz odorants, susceptibles d'incommoder le voisinage, de nuire à la santé ou à la sécurité publique.

L'inspection des installations classées peut demander la réalisation d'une campagne d'évaluation de l'impact olfactif de l'installation afin de permettre une meilleure prévention des nuisances.

### **Article 3.1.4. Voies de circulation**

Sans préjudice des règlements d'urbanisme, l'exploitant prend les dispositions nécessaires pour prévenir les envols de poussières et de matières diverses :

- les voies de circulation et aires de stationnement des véhicules sont aménagées (formes de pente, revêtement, etc.), et convenablement nettoyées,
- Les véhicules sortant de l'installation n'entraînent pas de dépôt de poussière ou de boue sur les voies de circulation. Pour cela des dispositions telles que le lavage des roues des véhicules doivent être prévues en cas de besoin,
- les surfaces où cela est possible sont engazonnées,
- des écrans de végétation sont mis en place le cas échéant.

Des dispositions équivalentes peuvent être prises en lieu et place de celles-ci.

### **Article 3.1.5. Émissions diffuses et envols de poussières**

Les stockages de produits pulvérulents sont confinés (récipients, silos, bâtiments fermés) et les installations de manipulation, transvasement, transport de produits pulvérulents sont, sauf impossibilité technique démontrée, munies de dispositifs de capotage et d'aspiration permettant de réduire les envols de poussières. Si nécessaire, les dispositifs d'aspiration sont raccordés à une installation de dépoussiérage en vue de respecter les dispositions du présent arrêté. Les équipements et aménagements correspondants satisfont par ailleurs la prévention des risques d'incendie et d'explosion (événements pour les tours de séchage, les dépoussiéreurs...).

## CHAPITRE 3.2 CONDITIONS DE REJET

### **Article 3.2.1. Dispositions générales**

Les poussières, gaz polluants ou odeurs sont, dans la mesure du possible, captés à la source et canalisés, sans préjudice des règles relatives à l'hygiène et à la sécurité des travailleurs

Les points de rejet dans le milieu naturel doivent être en nombre aussi réduit que possible. Tout rejet non prévu au présent chapitre ou non conforme à ses dispositions est interdit. La dilution des rejets atmosphériques est interdite.

Les ouvrages de rejet doivent permettre une bonne diffusion dans le milieu récepteur.

Les rejets à l'atmosphère sont, dans toute la mesure du possible, collectés et évacués, après traitement éventuel, par l'intermédiaire de cheminées pour permettre une bonne diffusion des rejets. L'emplacement de ces conduits est tel qu'il ne peut y avoir à aucun moment siphonnage des effluents rejetés dans les conduits ou prises d'air avoisinant. La forme des conduits, notamment dans leur partie la plus proche du débouché à l'atmosphère, est conçue de façon à favoriser au maximum l'ascension des gaz dans l'atmosphère. La partie terminale de la cheminée peut comporter un convergent réalisé suivant les règles de l'art lorsque la vitesse d'éjection est plus élevée que la vitesse choisie pour les gaz dans la cheminée. Les contours des conduits ne présentent pas de point anguleux et la variation de la section des conduits au voisinage du débouché est continue et lente.

### TITRE 3 – PRÉVENTION DE LA POLLUTION ATMOSPHÉRIQUE

Les poussières, gaz polluants ou odeurs sont, dans la mesure du possible, captés à la source et canalisés, sans préjudice des règles relatives à l'hygiène et à la sécurité des travailleurs.

Les conduits d'évacuation des effluents atmosphériques nécessitant un suivi, dont les points de rejet sont repris ci-après, doivent être aménagés (plate-forme de mesure, orifices, fluides de fonctionnement, emplacement des appareils, longueur droite pour la mesure des particules) de manière à permettre des mesures représentatives des émissions de polluants à l'atmosphère. En particulier les dispositions des normes NF 44-052 et EN 13284-1, ou toute autre norme européenne ou internationale équivalente en vigueur à la date d'application du présent arrêté, sont respectées.

Ces points doivent être aménagés de manière à être aisément accessibles et permettre des interventions en toute sécurité. Toutes les dispositions doivent également être prises pour faciliter l'intervention d'organismes extérieurs à la demande de l'inspection des installations classées.

#### Article 3.2.2. Conduits et installations raccordées / Conditions générales de rejet

N° de conduit	Installations raccordées	Hauteur en m	Diamètre en m	Débit nominal en Nm <sup>3</sup> /h	Vitesse minimale d'éjection en m/s	Combustible	Autres caractéristiques
1	Chaudière 2,9 MW	6	0,56	3540	5	Gaz naturel	
2	Four Iacombe 3 MW					Gaz naturel	
3	Séchoir Law 4,3 MW					Gaz naturel	
4	Séchoir Law 8,6 MW					Gaz naturel	
5	Cyclofiltre Gamot 1						Équipés de filtres à manche
6	Cyclofiltre Gamot 2 traitant les poussières des cellules C5 à C8						
7	Cyclofiltre Gamot 2 traitant les poussières des cellules C9 à C18						

#### Article 3.2.3. Valeurs limites des concentrations dans les rejets atmosphériques / Valeurs limites des flux de polluants rejetés

Les rejets issus des installations doivent respecter les valeurs limites suivantes en concentration, les volumes de gaz étant rapportés :

- à des conditions normalisées de température (273 kelvins) et de pression (101,3 kilopascals) après déduction de la vapeur d'eau (gaz secs) ) sauf pour les installations de séchage où les résultats sont exprimés sur gaz humides
- à une teneur en O<sub>2</sub> ou CO<sub>2</sub> précisée dans le tableau ci-dessous.

On entend par flux de polluant la masse de polluant rejetée par unité de temps. Lorsque la valeur limite est exprimée en flux spécifique, ce flux est calculé, sauf dispositions contraires, à partir d'une production journalière.

L'exploitant s'assure que ses rejets atmosphériques canalisés respectent les valeurs suivantes :

- < 20 mg/Nm<sup>3</sup> pour la poussière sèche
- < 35 mg/Nm<sup>3</sup> pour la poussière humide

### TITRE 3 – PRÉVENTION DE LA POLLUTION ATMOSPHERIQUE

Les flux de polluants rejetés dans l'atmosphère doivent être inférieurs aux valeurs limites suivantes :

Paramètre	Conduit n°1
	Concentration (mg/Nm3)
oxygène	3 %
Poussières	5
SOx en équivalent SO2	15
NOx ou équivalent NO2	100
CO	35

Les valeurs limites s'imposent à des mesures, prélèvements et analyses moyens réalisés sur une durée qui est fonction des caractéristiques de l'appareil et du polluant et voisine d'une demi-heure.

Lorsque la valeur limite est exprimée en flux spécifique, ce flux est calculé, sauf dispositions contraires, à partir d'une production journalière.

Dans le cas d'une autosurveillance permanente (au moins une mesure représentative par jour), sauf disposition contraire, 10% de la série des résultats des mesures peuvent dépasser les valeurs limites prescrites, sans toutefois dépasser le double de ces valeurs. Ces 10% sont comptés sur une base de 24 heures .

Sauf autorisation explicite, la dilution des effluents est interdite. En aucun cas elle ne doit constituer un moyen de respecter les valeurs limites fixées par le présent arrêté.



---

TITRE 4 PROTECTION DES RESSOURCES EN EAUX ET DES MILIEUX AQUATIQUES

---

**Article 4.1.1. Compatibilité avec les objectifs de qualité du milieu**

L'implantation et le fonctionnement de l'installation est compatible avec les objectifs de qualité et de quantité des eaux visés au IV de l'article L. 212-1 du code de l'environnement. Elle respecte les dispositions du schéma directeur d'aménagement et de gestion des eaux et du schéma d'aménagement et de gestion des eaux s'il existe.

La conception et l'exploitation de l'installation permettent de limiter la consommation d'eau et les flux polluants.

**CHAPITRE 4.2 PRÉLÈVEMENTS ET CONSOMMATIONS D'EAU**

**Article 4.2.1. Origine des approvisionnements en eau**

L'exploitant prend toutes les dispositions nécessaires dans la conception et l'exploitation des installations pour limiter les flux d'eau. Notamment la réfrigération en circuit ouvert est interdite.

Les installations de prélèvement d'eau de toutes origines sont munies de dispositifs de mesure totalisateurs de la quantité d'eau prélevée. Ce dispositif est relevé journalièrement si le débit prélevé est susceptible de dépasser 100 m<sup>3</sup>/j, hebdomadairement si ce débit est inférieur. Ces résultats sont portés sur un registre éventuellement informatisé et consultable par l'inspection des installations classées.

Origine de la ressource	Nom de la commune du réseau	Prélèvement maximal annuel (m3/an)
Réseau d'eau	Réseau public AEP Sainte-Livrade-sur-Lot	8000

**Article 4.2.2. Protection des réseaux d'eau potable et des milieux de prélèvement**

Un ou plusieurs réservoirs de coupure ou bacs de disconnexion ou tout autre équipement présentant des garanties équivalentes sont installés afin d'isoler les réseaux d'eaux industrielles et pour éviter des retours de substances dans les réseaux d'adduction d'eau publique ou dans les milieux de prélèvement.

**CHAPITRE 4.3 COLLECTE DES EFFLUENTS LIQUIDES**

**Article 4.3.1. Dispositions générales**

Tous les effluents aqueux sont canalisés. Tout rejet d'effluent liquide non prévu à l'article 4.3.1 ou non conforme aux dispositions du chapitre 4.3 est interdit.

A l'exception des cas accidentels où la sécurité des personnes ou des installations serait compromise, il est interdit d'établir des liaisons directes entre les réseaux de collecte des effluents devant subir un traitement ou être détruits et le milieu récepteur.

## TITRE 4 – PROTECTION DES RESSOURCES EN EAUX ET DES MILIEUX AQUATIQUES

### **Article 4.3.2. Plan des réseaux**

Un schéma de tous les réseaux et un plan des égouts sont établis par l'exploitant, régulièrement mis à jour, notamment après chaque modification notable, et datés. Ils sont tenus à la disposition de l'inspection des installations classées ainsi que des services d'incendie et de secours.

Le plan des réseaux d'alimentation et de collecte fait notamment apparaître :

- l'origine et la distribution de l'eau d'alimentation,
- les dispositifs de protection de l'alimentation (bac de disconnexion, implantation des disconnecteurs ou tout autre dispositif permettant un isolement avec la distribution alimentaire, ...)
- les secteurs collectés et les réseaux associés
- les ouvrages de toutes sortes (vannes, compteurs...)
- les ouvrages d'épuration interne avec leurs points de contrôle et les points de rejet de toute nature (interne ou au milieu).

### **Article 4.3.3. Entretien et surveillance**

Les réseaux de collecte des effluents sont conçus et aménagés de manière à être curables, étanches et résister dans le temps aux actions physiques et chimiques des effluents ou produits susceptibles d'y transiter.

L'exploitant s'assure par des contrôles appropriés et préventifs de leur bon état et de leur étanchéité.

Les différentes tuyauteries accessibles sont repérées conformément aux règles en vigueur.

### **Article 4.3.4. Protection des réseaux internes à l'établissement**

Les effluents aqueux rejetés par les installations ne sont pas susceptibles de dégrader les réseaux d'égouts ou de dégager des produits toxiques ou inflammables dans ces égouts, éventuellement par mélange avec d'autres effluents.

#### **Article 4.3.4.1 Isolement avec les milieux**

Un système permet l'isolement des réseaux d'assainissement de l'établissement par rapport à l'extérieur. Ces dispositifs sont maintenus en état de marche, signalés et actionnables en toute circonstance localement et/ou à partir d'un poste de commande. Leur entretien préventif et leur mise en fonctionnement sont définis par consigne.

## **CHAPITRE 4.4 TYPES D'EFFLUENTS, LEURS OUVRAGES D'ÉPURATION ET LEURS CARACTÉRISTIQUES DE REJET AU MILIEU**

### **Article 4.4.1. Identification des effluents**

L'exploitant est en mesure de distinguer les différentes catégories d'effluents suivants :

- les eaux exclusivement pluviales et eaux non susceptibles d'être polluées
- les eaux pluviales susceptibles d'être polluées (notamment celles collectées dans le bassin de confinement visé à l'article 7.4.1), les eaux polluées lors d'un accident ou d'un incendie (y compris les eaux utilisées pour l'extinction),
- les eaux polluées : les eaux de lavages des cuves et des bennes, des sols, des véhicules, les purges des chaudières,....
- les eaux domestiques : les eaux vannes, les eaux des lavabos et douches, les eaux de cantine,

#### **Article 4.4.2. Collecte des effluents**

Les effluents pollués ne contiennent pas de substances de nature à gêner le bon fonctionnement des ouvrages de traitement.

La dilution des effluents est interdite. En aucun cas elle ne doit constituer un moyen de respecter les valeurs seuils de rejets fixées par le présent arrêté. Il est interdit d'abaisser les concentrations en substances polluantes des rejets par simples dilutions autres que celles résultant du rassemblement des effluents normaux de l'établissement ou celles nécessaires à la bonne marche des installations de traitement.

Les rejets directs ou indirects d'effluents dans la (les) nappe(s) d'eaux souterraines ou vers les milieux de surface non visés par le présent arrêté sont interdits.

#### **Article 4.4.3. Gestion des ouvrages : conception, dysfonctionnement**

La conception et la performance des installations de traitement (ou de pré-traitement) des effluents aqueux permettent de respecter les valeurs limites imposées au rejet par le présent arrêté. Elles sont entretenues, exploitées et surveillées de manière à réduire au minimum les durées d'indisponibilité ou à faire face aux variations des caractéristiques des effluents bruts (débit, température, composition...) y compris à l'occasion du démarrage ou d'arrêt des installations.

Si une indisponibilité ou un dysfonctionnement des installations de traitement est susceptible de conduire à un dépassement des valeurs limites imposées par le présent arrêté, l'exploitant prend les dispositions nécessaires pour réduire la pollution émise en limitant ou en arrêtant si besoin les fabrications concernées.

Les dispositions nécessaires doivent être prises pour limiter les odeurs provenant du traitement des effluents ou dans les canaux à ciel ouvert (conditions anaérobies notamment).

#### **Article 4.4.4. Entretien et conduite des installations de traitement**

Les principaux paramètres permettant de s'assurer de la bonne marche des installations de traitement des eaux polluées sont mesurés périodiquement et portés sur un registre

La conduite des installations est confiée à un personnel compétent disposant d'une formation initiale et continue.

Un registre spécial est tenu sur lequel sont notés les incidents de fonctionnement des dispositifs de collecte, de traitement, de recyclage ou de rejet des eaux, les dispositions prises pour y remédier et les résultats des mesures et contrôles de la qualité des rejets auxquels il a été procédé.

Les eaux pluviales susceptibles d'être polluées, notamment par ruissellement sur des aires de stationnement, de chargement et déchargement, sont collectées par un réseau spécifique et traitées par un ou plusieurs dispositifs de traitement adéquat permettant de traiter les polluants en présence. Ces dispositifs de traitement sont conformes aux normes en vigueur. Ils sont nettoyés par une société habilitée lorsque le volume des boues atteint 2/3 de la hauteur utile de l'équipement et dans tous les cas au moins une fois par an. Ce nettoyage consiste en la vidange des hydrocarbures et des boues, et en la vérification du bon fonctionnement de l'obturateur. Les fiches de suivi du nettoyage des décanteurs-séparateurs d'hydrocarbures, l'attestation de conformité à la norme en vigueur ainsi que les bordereaux de traitement des déchets détruits ou retraités sont tenus à la disposition de l'inspection des installations classées.

**Article 4.4.5. Localisation des points de rejet**

Les réseaux de collecte des effluents générés par l'établissement aboutissent au(x) point(s) de rejet qui présente(nt) les caractéristiques suivantes :

Point de rejet vers le milieu récepteur codifié par le présent arrêté	N°1
Coordonnées PK et coordonnées Lambert Coordonnées (Lambert II étendu) Nature des effluents Débit maximum horaire( m³/h) Traitement avant rejet Exutoire du rejet Milieu naturel récepteur Autres dispositions	Eaux pluviales 7,2 Débourbeur déshuileur Fossé en bordure ouest du site Le Lot Réseaux de collecte raccordés à un bassin étanche de rétention de 2000 m³

Point de rejet vers le milieu récepteur codifié par le présent arrêté	N°2
Coordonnées PK et coordonnées Lambert Coordonnées (Lambert II étendu) Nature des effluents Exutoire du rejet Station de traitement collective Autres dispositions	Eaux domestiques Réseau public d'assainissement station d'épuration urbaine de Sainte-Livrade-sur-Lot Traitement par une micro station avant rejet au réseau

**Article 4.4.5.1. Repères internes**

Point de rejet interne à l'établissement	N° : 3
Coordonnées ou autre repérage cartographique (Lambert II étendu) Nature des effluents Exutoire du rejet Autres dispositions	eaux de chaudière réseau eaux pluviales

**Article 4.4.6. Conception, aménagement et équipement des ouvrages de rejet**

**Article 4.4.6.1. Conception**

rejet dans le milieu naturel

Les dispositifs de rejet des effluents liquides sont aménagés de manière à :

- réduire autant que possible la perturbation apportée au milieu récepteur, aux abords du point de rejet, en fonction de l'utilisation de l'eau à proximité immédiate et à l'aval de celui-ci,
- ne pas gêner la navigation (le cas échéant).

Ils doivent, en outre, permettre une bonne diffusion des effluents dans le milieu récepteur.

En cas d'occupation du domaine public, une convention sera passée avec le service de l'Etat compétent.

rejet dans une station collective

Les dispositions du présent arrêté s'appliquent sans préjudice de l'autorisation délivrée par la collectivité à laquelle appartient le réseau public et l'ouvrage de traitement collectif, en application de l'article L. 1331-10 du code de la santé publique. Cette autorisation est transmise par l'exploitant au Préfet

**Article 4.4.6.2. Aménagement**

**4.4.6.2.1 Aménagement des points de prélèvements**

Sur chaque ouvrage de rejet d'effluents liquides est prévu un point de prélèvement d'échantillons et des points de mesure (débit, température, concentration en polluant, ...).

Ces points sont aménagés de manière à être aisément accessibles et permettre des interventions en toute sécurité. Toutes les dispositions doivent également être prises pour faciliter les interventions d'organismes extérieurs à la demande de l'inspection des installations classées

Les agents des services publics, notamment ceux chargés de la Police des eaux, doivent avoir libre accès aux dispositifs de prélèvement qui équipent les ouvrages de rejet vers le milieu récepteur.

**4.4.6.2.2 Section de mesure**

Ces points sont implantés dans une section dont les caractéristiques (rectitude de la conduite à l'amont, qualité des parois, régime d'écoulement) permettent de réaliser des mesures représentatives de manière à ce que la vitesse n'y soit pas sensiblement ralentie par des seuils ou obstacles situés à l'aval et que l'effluent soit suffisamment homogène.

**Article 4.3.6.3 Équipements**

Les systèmes permettant le prélèvement continu sont proportionnels au débit sur une durée de 24 h, disposent d'enregistrement et permettent la conservation des échantillons à une température de 4°C,

**Article 4.4.7. Caractéristiques générales de l'ensemble des rejets**

Les effluents rejetés doivent être exempts :

- de matières flottantes,
- de produits susceptibles de dégager, en égout ou dans le milieu naturel, directement ou indirectement, des gaz ou vapeurs toxiques, inflammables ou odorantes,
- de tout produit susceptible de nuire à la conservation des ouvrages, ainsi que des matières déposables ou précipitables qui, directement ou indirectement, sont susceptibles d'entraver le bon fonctionnement des ouvrages.

Les effluents doivent également respecter les caractéristiques suivantes :

- Température : 30 °C
- pH : compris entre 5,5 et 8,5 (ou 9,5 s'il y a neutralisation alcaline)
- Couleur : modification de la coloration du milieu récepteur mesurée en un point représentatif de la zone de mélange inférieure à 100 mg Pt/l

## TITRE 4 – PROTECTION DES RESSOURCES EN EAUX ET DES MILIEUX AQUATIQUES

### **Article 4.4.8. Gestion des eaux polluées et des eaux résiduaires interne à l'établissement**

Les réseaux de collecte sont conçus pour évacuer séparément chacune des diverses catégories d'eaux polluées issues des activités ou sortant des cuvrages d'épuration interne vers les traitements appropriés avant d'être évacuées vers le milieu récepteur autorisé à les recevoir.

### **Article 4.4.9. Valeurs limites d'émission des eaux résiduaires avant rejet dans le milieu naturel ou dans une station d'épuration collective**

Pour les effluents aqueux et sauf dispositions contraires, les valeurs limites s'imposent à des prélèvements, mesures ou analyses moyens réalisés sur 24 heures.

Lorsque la valeur limite est exprimée en flux spécifique, ce flux est calculé, sauf dispositions contraires, à partir d'une production journalière.

Dans le cas d'une autosurveillance permanente (au moins une mesure représentative par jour), sauf disposition contraire, 10 % de la série des résultats des mesures peuvent dépasser les valeurs limites prescrites, sans toutefois dépasser le double de ces valeurs. Ces 10 % sont comptés sur une base mensuelle.

Dans le cas de prélèvements instantanés, aucun résultat de mesure ne dépasse le double de la valeur limite prescrite.

#### **Article 4.4.9.1. *Rejets dans le milieu naturel ou dans une station d'épuration collective***

L'exploitant est tenu de respecter, avant rejet des eaux résiduaires dans le milieu récepteur considéré, les valeurs limites en concentration et flux ci-dessous définies à l'article 4.4.12.

#### **Article 4.4.9.2. *Rejets internes***

Référence du rejet interne à l'établissement (purges chaudière): N °3

Paramètre	Concentration en moyenne journalière (mg/l)
HCT	10
MES	100
DCO	300

#### **Article 4.4.9.3. *Compatibilité avec les objectifs de qualité du milieu***

Le fonctionnement de l'installation est compatible avec les objectifs de qualité et de quantité des eaux visés au IV de l'article L. 212-1 du code de l'environnement.

Les valeurs limites d'émissions prescrites permettent le respect, dans le milieu hors zone de mélange, des normes de qualité environnementales définies par l'arrêté du 20 avril 2005 susvisé complété par l'arrêté du 25 janvier 2010 susvisé.

L'exploitant est responsable du dimensionnement de la zone de mélange associée à son ou ses points de rejets.

### **Article 4.4.10. Valeurs limites d'émission des eaux domestiques**

Les eaux domestiques sont traitées et évacuées conformément aux règlements en vigueur.

## TITRE 4 – PROTECTION DES RESSOURCES EN EAUX ET DES MILIEUX AQUATIQUES

### **Article 4.4.11. Eaux pluviales susceptibles d'être polluées**

Les eaux pluviales polluées et collectées dans les installations sont éliminées vers les filières de traitement des déchets appropriées. En l'absence de pollution préalablement caractérisée, elles pourront être évacuées vers le milieu récepteur dans les limites autorisées par le présent arrêté.

Il est interdit d'établir des liaisons directes entre les réseaux de collecte des eaux pluviales et les réseaux de collecte des effluents pollués ou susceptibles d'être pollués.

### **Article 4.4.12. Valeurs limites d'émission des eaux exclusivement pluviales**

L'exploitant est tenu de respecter avant rejet des eaux pluviales non polluées dans le milieu récepteur considéré, les valeurs limites en concentration définies :

Référence du rejet vers le milieu récepteur : N° 1-

Paramètre	Concentrations instantanées (mg/l)
DBO5	25
DCO	125
MES	50
Azote total	10
Phosphore total	5
hydrocarbures totaux	10
Huiles et graisses	10

Le débit de fuite maximal des eaux pluviales vers le milieu naturel est de 2l/s, soit 7,2 m<sup>3</sup>/h.

---

TITRE 5 - DÉCHETS PRODUITS

---

**CHAPITRE 5.1 PRINCIPES DE GESTION**

**Article 5.1.1. Limitation de la production de déchets**

L'exploitant prend toutes les dispositions nécessaires dans la conception, l'aménagement, et l'exploitation de ses installations pour :

- en priorité, prévenir et réduire la production et la nocivité des déchets, notamment en agissant sur la conception, la fabrication et la distribution des substances et produits et en favorisant le réemploi, diminuer les incidences globales de l'utilisation des ressources et améliorer l'efficacité de leur utilisation ;
- assurer une bonne gestion des déchets de son entreprise en privilégiant, dans l'ordre :
  - a) la préparation en vue de la réutilisation ;
  - b) le recyclage ;
  - c) toute autre valorisation, notamment la valorisation énergétique ;
  - d) l'élimination .

Cet ordre de priorité peut être modifié si cela se justifie compte tenu des effets sur l'environnement et la santé humaine, et des conditions techniques et économiques. L'exploitant tient alors les justifications nécessaires à disposition de l'inspection des installations classées.

**Article 5.1.2. Séparation des déchets**

L'exploitant effectue à l'intérieur de son établissement la séparation des déchets (dangereux ou non) de façon à assurer leur orientation dans les filières autorisées adaptées à leur nature et à leur dangerosité. Les déchets dangereux sont définis par l'article R. 541-8 du code de l'environnement

Les huiles usagées sont gérées conformément aux articles R. 543-3 à R. 543-15 et R. 543-40 du code de l'environnement. Dans l'attente de leur ramassage, elles sont stockées dans des réservoirs étanches et dans des conditions de séparation satisfaisantes, évitant notamment les mélanges avec de l'eau ou tout autre déchet non huileux ou contaminé par des PCB.

Les déchets d'emballages industriels sont gérés dans les conditions des articles R. 543-66 à R. 543-72 du code de l'environnement.

Les piles et accumulateurs usagés sont gérés conformément aux dispositions de l'article R. 543-131 du code de l'environnement.

Les pneumatiques usagés sont gérés conformément aux dispositions de l'article R. 543-137 à R. 543-151 du code de l'environnement ; ils sont remis à des opérateurs agréés (collecteurs ou exploitants d'installations d'élimination) ou aux professionnels qui utilisent ces déchets pour des travaux publics, de remblaiement, de génie civil ou pour l'ensilage.

Les déchets d'équipements électriques et électroniques sont enlevés et traités selon les dispositions des articles R. 543-195 à R. 543-201 du code de l'environnement.



## TITRE 5 – DÉCHETS PRODUITS

### **Article 5.1.3. Conception et exploitation des installations d'entreposage internes des déchets**

Les déchets produits, entreposés dans l'établissement, avant leur orientation dans une filière adaptée, le sont dans des conditions ne présentant pas de risques de pollution (prévention d'un lessivage par des eaux météoriques, d'une pollution des eaux superficielles et souterraines, des envols et des odeurs) pour les populations avoisinantes et l'environnement.

En particulier, les aires d'entreposage de déchets susceptibles de contenir des produits polluants sont réalisées sur des aires étanches et aménagées pour la récupération des éventuels liquides épandus et des eaux météoriques souillées.

### **Article 5.1.4. Déchets gérés à l'extérieur de l'établissement**

L'exploitant oriente les déchets produits dans des filières propres à garantir les intérêts visés à l'article L. 511-1 et L. 541-1 du code de l'environnement.

Il s'assure que la personne à qui il remet les déchets est autorisée à les prendre en charge et que les installations destinataires des déchets sont régulièrement autorisées à cet effet.

Il fait en sorte de limiter le transport des déchets en distance et en volume.

### **Article 5.1.5. Déchets gérés à l'intérieur de l'établissement**

A l'exception des installations spécifiquement autorisées, tout traitement de déchets dans l'enceinte de l'établissement est interdit.

Le mélange de déchets dangereux de catégories différentes, le mélange de déchets dangereux avec des déchets non dangereux et le mélange de déchets dangereux avec des substances, matières ou produits qui ne sont pas des déchets sont interdits.

### **Article 5.1.6. Transport**

L'exploitant tient un registre chronologique où sont consignés tous les déchets sortant. Le contenu minimal des informations du registre est fixé en référence à l'arrêté du 29 février 2012 fixant le contenu des registres mentionnés aux articles R. 541-43 et R. 541-46 du code de l'environnement.

Chaque lot de déchets dangereux expédié vers l'extérieur est accompagné du bordereau de suivi défini à l'article R. 541-45 du code de l'environnement. Les bordereaux et justificatifs correspondants sont tenus à la disposition de l'inspection des installations classées sur le site durant 5 années au minimum.

Les opérations de transport de déchets (dangereux ou non) respectent les dispositions des articles R. 541-49 à R. 541-64 et R. 541-79 du code de l'environnement relatifs à la collecte, au transport, au négoce et au courtage de déchets. La liste mise à jour des transporteurs utilisés par l'exploitant, est tenue à la disposition de l'inspection des installations classées.

L'importation ou l'exportation de déchets (dangereux ou non) ne peut être réalisée qu'après accord des autorités compétentes en application du règlement (CE) n° 1013/2006 du Parlement européen et du Conseil du 14 juin 2006 concernant les transferts de déchets.

## TITRE 5 – DÉCHETS PRODUITS

### **Article 5.1.7. Déchets produits par l'établissement**

Les principaux déchets générés par le fonctionnement normal des installations sont les suivantes :

Type de déchets	Code des déchets	Nature des déchets
Déchets non dangereux	02 01 03	poussières
	02 01 04	Big-bags
	15 01 01	Papier/carton
	15 01 02	plastique
Déchets dangereux	13 01 11*	huile

**TITRE 6 PRÉVENTION DES NUISANCES SONORES, DES VIBRATIONS**

**CHAPITRE 6.1 DISPOSITIONS GÉNÉRALES**

**Article 6.1.1. Aménagements**

L'installation est construite, équipée et exploitée de façon que son fonctionnement ne puisse être à l'origine de bruits transmis par voie aérienne ou solidienne, de vibrations mécaniques susceptibles de compromettre la santé ou la sécurité du voisinage ou de constituer une nuisance pour celle-ci.

Les prescriptions de l'arrêté ministériel du 23 janvier 1997 modifié relatif à la limitation des bruits émis dans l'environnement par les installations relevant du livre V titre I du Code de l'Environnement, ainsi que les règles techniques annexées à la circulaire du 23 juillet 1986 relative aux vibrations mécaniques émises dans l'environnement par les installations classées sont applicables.

Une mesure du niveau de bruit et de l'émergence est effectuée un an au maximum après la mise en service de l'installation. Les mesures sont effectuées selon la méthode définie en annexe de l'arrêté du 23 janvier 1997. Ces mesures sont effectuées par un organisme qualifié dans des conditions représentatives du fonctionnement de l'installation sur une durée d'une demi-heure au moins.

Une mesure des émissions sonores est effectuée aux frais de l'exploitant par un organisme qualifié, notamment à la demande du préfet, si l'installation fait l'objet de plaintes ou en cas de modification de l'installation susceptible d'impacter le niveau de bruit généré dans les zones à émergence réglementée.

**Article 6.1.2. Véhicules et engins**

Les véhicules de transport, les matériels de manutention et les engins de chantier utilisés à l'intérieur de l'établissement, et susceptibles de constituer une gêne pour le voisinage, sont conformes aux dispositions des articles R. 571-1 à R. 571-24 du code de l'environnement, à l'exception des matériels destinés à être utilisés à l'extérieur des bâtiments visés par l'arrêté du 18 mars 2002 modifié, mis sur le marché après le 4 mai 2002, soumis aux dispositions dudit arrêté.

**Article 6.1.3. Appareils de communication**

L'usage de tout appareil de communication par voie acoustique (sirènes, avertisseurs, haut-parleurs ...) gênant pour le voisinage est interdit sauf si leur emploi est exceptionnel et réservé à la prévention ou au signalement d'incidents graves ou d'accidents.

**CHAPITRE 6.2 NIVEAUX ACOUSTIQUES**

**Article 6.2.1. Valeurs Limites d'émergence**

Les émissions sonores dues aux activités des installations ne doivent pas engendrer une émergence supérieure aux valeurs admissibles fixées dans le tableau ci-après, dans les zones à émergence réglementée.

Niveau de bruit ambiant existant dans les zones à émergence réglementée (incluant le bruit de l'établissement)	Emergence admissible pour la période allant de 7 h à 22 h, sauf dimanches et jours fériés	Emergence admissible pour la période allant de 22 h à 7 h, ainsi que les dimanches et jours fériés
Supérieur à 35 dB(A) et inférieur ou égal à 45 dB (A)	6 dB(A)	4 dB(A)
Supérieur à 45 dB(A)	5 dB(A)	3 dB(A)

## TITRE 6 – PREVENTION DES NUISANCES SONORES DES VIBRATIONS

Les zones à émergence réglementée sont définies sur le plan annexé au présent arrêté.

### **Article 6.2.2. Niveaux limites de bruit en limites d'Exploitation**

Les niveaux limites de bruit ne doivent pas dépasser en limite de propriété de l'établissement les valeurs suivantes pour les différentes périodes de la journée :

PERIODES	PERIODE DE JOUR Allant de 7h à 22h, (sauf dimanches et jours fériés)	PERIODE DE NUIT Allant de 22h à 7h, (ainsi que dimanches et jours fériés)
Niveau sonore limite admissible	70 dB(A)	60 dB(A)

## CHAPITRE 6.3 *VIBRATIONS*

### **Article 6.3.1. Vibrations**

En cas d'émissions de vibrations mécaniques gênantes pour le voisinage ainsi que pour la sécurité des biens ou des personnes, les points de contrôle, les valeurs des niveaux limites admissibles ainsi que la mesure des niveaux vibratoires émis seront déterminés suivant les spécifications des règles techniques annexées à la circulaire ministérielle n° 23 du 23 juillet 1986 relative aux vibrations mécaniques émises dans l'environnement par les installations classées.

---

TITRE 7 - PRÉVENTION DES RISQUES TECHNOLOGIQUES

---

**CHAPITRE 7.1 GÉNÉRALITÉS**

**Article 7.1.1. Localisation des risques**

L'exploitant recense, sous sa responsabilité, les parties de l'installation qui, en raison des caractéristiques qualitatives et quantitatives des matières mises en œuvre, stockées, utilisées ou produites, sont susceptibles d'être à l'origine d'un sinistre pouvant avoir des conséquences directes ou indirectes sur les intérêts mentionnés à l'article L. 511-1 du code de l'environnement.

L'exploitant dispose d'un plan général des ateliers et des stockages indiquant ces risques.

Les zones à risques sont matérialisées par tous moyens appropriés.

**Article 7.1.2. Localisation des stocks de substances et mélanges dangereux**

L'inventaire et l'état des stocks des substances et mélanges dangereux décrit précédemment à l'article 6.1.1 seront tenus à jour dans un registre, auquel est annexé un plan général des stockages. Ce registre est tenu à la disposition des services d'incendie et de secours.

**Article 7.1.3. Propreté de l'installation**

Les locaux sont maintenus propres et régulièrement nettoyés notamment de manière à éviter les amas de matières dangereuses ou polluantes et de poussières. Le matériel de nettoyage est adapté aux risques présentés par les produits et poussières.

**Article 7.1.4. Contrôle des accès**

Les installations sont fermées par un dispositif capable d'interdire l'accès à toute personne non autorisée.

**Article 7.1.5. Circulation dans l'établissement**

L'exploitant fixe les règles de circulation applicables à l'intérieur de l'établissement. Elles sont portées à la connaissance des intéressés par une signalisation adaptée et une information appropriée.

**Article 7.1.6. Étude de dangers**

L'exploitant met en place et entretient l'ensemble des équipements mentionnés dans les études de dangers du site.

L'exploitant met en œuvre l'ensemble des mesures d'organisation et de formation ainsi que les procédures mentionnées dans les études de dangers du site.

**CHAPITRE 7.2 DISPOSITIONS CONSTRUCTIVES**

**Article 7.2.1. Comportement au feu**

Les locaux à risque incendie et notamment la tour de l'usine de trituration de 19,3m divisée en 4 niveaux, présentent les caractéristiques de réaction et de résistance au feu minimales suivantes :

- murs extérieurs : REI60
- planchers/sol REI60

## TITRE 7 – PRÉVENTION DES RISQUES TECHNOLOGIQUES

- portes donnant sur l'extérieur REI60

Les ouvertures effectuées dans les éléments séparatifs (passage de gaines et tuyauteries, de convoyeurs) sont munies de dispositifs assurant un degré coupe-feu équivalent à celui exigé pour ces éléments séparatifs.

Les justificatifs attestant des propriétés de résistance au feu sont conservés et tenus à la disposition de l'inspection des installations classées.

### **Article 7.2.2. Intervention des services de secours**

#### **Article 7.2.2.1. *Accessibilité***

L'installation dispose en permanence d'un accès au moins pour permettre à tout moment l'intervention des services d'incendie et de secours.

Au sens du présent arrêté, on entend par « accès à l'installation » une ouverture reliant la voie de desserte ou publique et l'intérieur du site suffisamment dimensionnée pour permettre l'entrée des engins de secours et leur mise en œuvre.

Les véhicules dont la présence est liée à l'exploitation de l'installation stationnent sans occasionner de gêne pour l'accessibilité des engins des services de secours depuis les voies de circulation externes à l'installation, même en dehors des heures d'exploitation et d'ouverture de l'installation.

#### **Article 7.2.2.2. *Accessibilité des engins à proximité de l'installation***

Une voie « engins » au moins est maintenue dégagée pour la circulation sur le périmètre de l'installation et est positionnée de façon à ne pouvoir être obstruée par l'effondrement de tout ou partie de cette installation.

Cette voie « engins » respecte les caractéristiques suivantes :

- la largeur utile est au minimum de 3 mètres, la hauteur libre au minimum de 3,5 mètres et la pente inférieure à 15%, chaque point du périmètre de l'installation est à une distance maximale de 60 mètres de cette voie, aucun obstacle n'est disposé entre les accès aux voies échelles et la voie engin.

En cas d'impossibilité de mise en place d'une voie engin permettant la circulation sur l'intégralité du périmètre de l'installation et si tout ou partie de la voie est en impasse, les 40 derniers mètres de la partie de la voie en impasse sont d'une largeur utile minimale de 7 mètres et une aire de retournement de 20 mètres de diamètre est prévue à son extrémité.

#### **Article 7.2.2.3. *Déplacement des engins de secours à l'intérieur du site***

Pour permettre le croisement des engins de secours, tout tronçon de voie « engins » de plus de 100 mètres linéaires dispose d'au moins deux aires dites de croisement, judicieusement positionnées, dont les caractéristiques sont :

- largeur utile minimale de 3 mètres en plus de la voie engin,
- longueur minimale de 10 mètres,
- présentant a minima les mêmes qualités de pente, de force portante et de hauteur libre que la voie « engins ».

#### **Article 7.2.2.4. *Mise en station des échelles***

Pour toute installation située dans un bâtiment de hauteur supérieure à 8 mètres, au moins une façade est desservie par au moins une voie « échelle » permettant la circulation et la mise en station des échelles aériennes. Cette voie échelle est directement accessible depuis la voie engin définie au II.

Depuis cette voie, une échelle accédant à au moins toute la hauteur du bâtiment peut être disposée. La voie respecte, par ailleurs, les caractéristiques suivantes :

## TITRE 7 – PRÉVENTION DES RISQUES TECHNOLOGIQUES

- la largeur utile est au minimum de 4 mètres, la longueur de l'aire de stationnement au minimum de 10 mètres, la pente au maximum de 10%,
- dans les virages de rayon intérieur inférieur à 50 mètres, un rayon intérieur R minimal de 13 mètres est maintenu et une sur-largeur de  $S = 15/R$  mètres est ajoutée,
- aucun obstacle aérien ne gêne la manœuvre de ces échelles à la verticale de l'ensemble de la voie,
- la distance par rapport à la façade est de 1 mètre minimum et 8 mètres maximum pour un stationnement parallèle au bâtiment et inférieure à 1 mètre pour un stationnement perpendiculaire au bâtiment,
- la voie résiste à la force portante calculée pour un véhicule de 160 kN avec un maximum de 90kN par essieu (320 kN avec un maximum de 130 kN par essieu pour les installations présentant des risques spécifiques nécessitant l'intervention d'importants moyens de lutte contre l'incendie : entrepôt, dépôts de liquides inflammables...), ceux-ci étant distants de 3,6 mètres au maximum et présente une résistance au poinçonnement minimale de 88 N/cm<sup>2</sup>.

Par ailleurs, pour toute installation située dans un bâtiment de plusieurs niveaux possédant au moins un plancher situé à une hauteur supérieure à 8 mètres par rapport au niveau d'accès des secours, sur au moins deux façades, cette voie « échelle » permet d'accéder à des ouvertures.

Ces ouvertures permettent au moins un accès par étage pour chacune des façades disposant de voie échelle et présentent une hauteur minimale de 1,8 mètres et une largeur minimale de 0,9 mètre. Les panneaux d'obturation ou les châssis composant ces accès s'ouvrent et demeurent toujours accessibles de l'extérieur et de l'intérieur. Ils sont aisément repérables de l'extérieur par les services de secours.

### Article 7.2.2.5. Établissement du dispositif hydraulique depuis les engins

A partir de chaque voie « engins » ou « échelle » est prévu un accès à toutes les issues du bâtiment ou au moins à deux côtés opposés de l'installation par un chemin stabilisé de 1,40 mètres de large au minimum.

### Article 7.2.3. Moyens de lutte contre l'incendie

L'installation est dotée de moyens de lutte contre l'incendie appropriés aux risques, notamment :

- d'un moyen permettant d'alerter les services d'incendie et de secours ;
- de plans des locaux facilitant l'intervention des services d'incendie et de secours avec une description des dangers pour chaque local, comme prévu à l'article 7.1.1 ;
- d'un ou plusieurs appareils d'incendie (prises d'eau, poteaux par exemple), d'un réseau public ou privé d'un diamètre nominal DN100 ou DN150 implantés de telle sorte que tout point de la limite de l'installation se trouve à moins de 100 mètres d'un appareil permettant de fournir un débit minimal de 60 mètres cubes par heure pendant une durée d'au moins deux heures et dont les prises de raccordement sont conformes aux normes en vigueur pour permettre au service d'incendie et de secours de s'alimenter sur ces appareils. Les appareils sont distants entre eux de 150 mètres maximum (les distances sont mesurées par les voies praticables aux engins d'incendie et de secours). Une réserve d'eau de 360 mètres cubes destinée à l'extinction est accessible en toutes circonstances et à une distance de l'installation ayant recueilli l'avis des services départementaux d'incendie et de secours. Cette réserve dispose des prises de raccordement conformes aux normes en vigueur pour permettre au service d'incendie et de secours de s'alimenter et permet de fournir un débit de 60m<sup>3</sup>/h.

L'exploitant est en mesure de justifier au préfet la disponibilité effective des débits d'eau ainsi que le dimensionnement de l'éventuel bassin de stockage ;

## TITRE 7 – PRÉVENTION DES RISQUES TECHNOLOGIQUES

- d'extincteurs répartis à l'intérieur de l'installation lorsqu'elle est couverte, sur les aires extérieures et dans les lieux présentant des risques spécifiques, à proximité des dégagements, bien visibles et facilement accessibles. Les agents d'extinction sont appropriés aux risques à combattre et compatibles avec les matières stockées.

Les moyens de lutte contre l'incendie sont capables de fonctionner efficacement quelle que soit la température de l'installation et notamment en période de gel. L'exploitant s'assure de la vérification périodique et de la maintenance des matériels de sécurité et de lutte contre l'incendie conformément aux référentiels en vigueur.

Les tuyauteries transportant des fluides dangereux ou insalubres et de collecte d'effluents pollués ou susceptibles de l'être sont étanches et résistent à l'action physique et chimique des produits qu'elles sont susceptibles de contenir. Elles sont convenablement entretenues et font l'objet d'examens périodiques appropriés permettant de s'assurer de leur bon état. Les différentes tuyauteries accessibles sont repérées conformément aux règles en vigueur.

### CHAPITRE 7.3 DISPOSITIF DE PRÉVENTION DES ACCIDENTS

#### Article 7.3.1. Matériels utilisables en atmosphères explosibles

Dans les parties de l'installation mentionnées à l'article 7.1.1 et recensées comme pouvant être à l'origine d'une explosion, les installations électriques, mécaniques, hydrauliques et pneumatiques sont conformes aux dispositions du décret du 19 novembre 1996 modifié, relatif aux appareils et aux systèmes de protection destinés à être utilisés en atmosphère explosible.

#### Article 7.3.2. Installations électriques

L'exploitant tient à la disposition de l'inspection des installations classées les éléments justifiant que ses installations électriques sont réalisées conformément aux règles en vigueur.

Les installations électriques sont entretenues en bon état et contrôlées après leur installation ou suite à modification. Elles sont contrôlées périodiquement par une personne compétente, conformément aux dispositions de la section 5 du chapitre VI du titre II de livre II de la quatrième partie du code du travail relatives à la vérification des installations électriques.

Les dispositions ci-dessus s'appliquent sans préjudice des dispositions du Code du Travail

Les équipements métalliques sont mis à la terre conformément aux règlements et aux normes applicables.

Le chauffage de l'installation et de ses annexes ne peut être réalisé que par eau chaude, vapeur produite par un générateur thermique ou autre système présentant un degré de sécurité équivalent.

#### Article 7.3.3. Ventilation des locaux

Sans préjudice des dispositions du code du travail, les locaux sont convenablement ventilés pour prévenir la formation d'atmosphère explosive ou toxique. Le débouché à l'atmosphère de la ventilation est placé aussi loin que possible des immeubles habités ou occupés par des tiers et des bouches d'aspiration d'air extérieur, et à une hauteur suffisante compte tenu de la hauteur des bâtiments environnants afin de favoriser la dispersion des gaz rejetés et au minimum à 1 mètre au-dessus du faîtage.

La forme du conduit d'évacuation, notamment dans la partie la plus proche du débouché à l'atmosphère, est conçue de manière à favoriser au maximum l'ascension et la dispersion des polluants dans l'atmosphère (par exemple l'utilisation de chapeaux est interdite).



**Article 7.3.4. Systèmes de détection et extinction automatiques**

Chaque local technique, armoire technique ou partie de l'installation recensée selon les dispositions de l'article 7.1.1 en raison des conséquences d'un sinistre susceptible de se produire dispose d'un dispositif de détection de substance particulière/fumée. L'exploitant dresse la liste de ces détecteurs avec leur fonctionnalité et détermine les opérations d'entretien destinées à maintenir leur efficacité dans le temps.

L'exploitant est en mesure de démontrer la pertinence du dimensionnement retenu pour les dispositifs de détection et le cas échéant d'extinction. Il organise à fréquence semestrielle au minimum des vérifications de maintenance et des tests dont les comptes-rendus sont tenus à disposition de l'inspection des installations classées.

En cas d'installation de systèmes d'extinction automatique d'incendie, ceux-ci sont conçus, installés et entretenus régulièrement conformément aux référentiels reconnus.

**Article 7.3.5. Événements et parois soufflables**

Dans les parties de l'installation recensées selon les dispositions de l'article 7.1.1 en raison des risques d'explosion, l'exploitant met en place des événements / parois soufflables.

Ces événements / parois soufflables sont disposé(e)s de façon à ne pas produire de projection à hauteur d'homme en cas d'explosion.

**Article 7.3.6. Prévention du risque foudre**

L'exploitant met en œuvre les dispositions de la section III de l'arrêté du 4 octobre 2010 susvisé.

**CHAPITRE 7.4 DISPOSITIF DE RÉTENTION DES POLLUTIONS ACCIDENTELLES**

**Article 7.4.1. Rétentions et confinement**

**I.** Tout stockage d'un liquide susceptible de créer une pollution des eaux ou des sols est associé à une capacité de rétention dont le volume est au moins égal à la plus grande des deux valeurs suivantes:

- 100 % de la capacité du plus grand réservoir,
- 50 % de la capacité totale des réservoirs associés.

Cette disposition n'est pas applicable aux bassins de traitement des eaux résiduaires.

Pour les stockages de récipients de capacité unitaire inférieure ou égale à 250 litres, la capacité de rétention est au moins égale à :

- dans le cas de liquides inflammables, 50 % de la capacité totale des fûts,
- dans les autres cas, 20 % de la capacité totale des fûts,
- dans tous les cas 800 litres minimum ou égale à la capacité totale lorsque celle-là est inférieure à 800 l.

**II.** La capacité de rétention est étanche aux produits qu'elle pourrait contenir et résiste à l'action physique et chimique des fluides. Il en est de même pour son dispositif d'obturation qui est maintenu fermé.

« L'étanchéité du (ou des) réservoir(s) associé(s) est conçue pour pouvoir être contrôlée à tout moment, sauf impossibilité technique justifiée par l'exploitant.

« Le stockage des liquides inflammables, toxiques, corrosifs ou dangereux pour l'environnement, n'est autorisé sous le niveau du sol environnant que dans des réservoirs en fosse maçonnée ou assimilés.

## TITRE 7 – PRÉVENTION DES RISQUES TECHNOLOGIQUES

Les produits récupérés en cas d'accident ne peuvent être rejetés que dans des conditions conformes au présent arrêté ou sont éliminés comme les déchets.

Les réservoirs ou récipients contenant des produits incompatibles ne sont pas associés à une même rétention.

Le stockage des liquides inflammables, ainsi que des autres produits toxiques ou dangereux pour l'environnement, n'est permis sous le niveau du sol que dans des réservoirs en fosse maçonnée, ou assimilés, et pour les liquides inflammables, dans les conditions énoncées ci-dessus.

**III.** Les rétentions des stockages à l'air libre sont vidées dès que possible des eaux pluviales s'y versant.

**IV.** Le sol des aires et des locaux de stockage ou de manipulation des matières dangereuses pour l'homme ou susceptibles de créer une pollution de l'eau ou du sol est étanche et équipé de façon à pouvoir recueillir les eaux de lavage et les matières répandues accidentellement.

Les aires de chargement et de déchargement routier et ferroviaire sont étanches et reliées à des rétentions dimensionnées selon les mêmes règles.

**V.** Toutes mesures sont prises pour recueillir l'ensemble des eaux et écoulements susceptibles d'être pollués lors d'un sinistre, y compris les eaux utilisées lors d'un incendie, afin que celles-ci soient récupérées ou traitées afin de prévenir toute pollution des sols, des égouts, des cours d'eau ou du milieu naturel. Ce confinement est réalisé par un bassin étanche de 2000 m<sup>3</sup> faisant également office de bassin d'orage et de récupération des eaux pluviales.

Les eaux d'extinction collectées sont éliminées vers les filières de traitement des déchets appropriées.

L'exploitant prend toute disposition pour entretenir et surveiller à intervalles réguliers les mesures et moyens mis en oeuvre afin de prévenir les émissions dans le sol et dans les eaux souterraines et tient à la disposition de l'inspection des installations classées les éléments justificatifs (procédures, compte rendu des opérations de maintenance, d'entretien des cuvettes de rétention, tuyauteries, conduits d'évacuations divers...).

### CHAPITRE 7.5 DISPOSITIONS D'EXPLOITATION

#### **Article 7.5.1. Surveillance de l'installation**

L'exploitant désigne une ou plusieurs personnes référentes ayant une connaissance de la conduite de l'installation, des dangers et inconvénients que son exploitation induit, des produits utilisés ou stockés dans l'installation et des dispositions à mettre en oeuvre en cas d'incident.

Les personnes étrangères à l'établissement n'ont pas l'accès libre aux installations.

L'exploitation se fait sous la surveillance d'une personne nommément désignée par l'exploitant et spécialement formée aux caractéristiques de l'installation et aux questions de sécurité.

L'ensemble du personnel, y compris intérimaire ou saisonnier, reçoit une formation spécifique aux risques particuliers liés à l'activité de l'établissement. Cette formation fait l'objet d'un plan formalisé. Elle est mise à jour et renouvelée régulièrement.

#### **Article 7.5.2. Travaux**

Dans les parties de l'installation recensées à l'article 7.1.1 et notamment celles recensées locaux à risque, les travaux de réparation ou d'aménagement ne peuvent être effectués qu'après délivrance d'un « permis d'intervention » et éventuellement d'un « permis de feu » et en respectant une consigne particulière. Ces permis sont délivrés après analyse des risques liés aux travaux et définition des mesures appropriées.

Le « permis d'intervention » et éventuellement le « permis de feu » et la consigne particulière sont établis et visés par l'exploitant ou par une personne qu'il aura nommément désignée. Lorsque les travaux sont effectués

## TITRE 7 – PRÉVENTION DES RISQUES TECHNOLOGIQUES

par une entreprise extérieure, le « permis d'intervention » et éventuellement le « permis de feu » et la consigne particulière relative à la sécurité de l'installation, sont signés par l'exploitant et l'entreprise extérieure ou les personnes qu'ils auront nommément désignées.

Dans les parties de l'installation présentant des risques d'incendie ou d'explosion, il est interdit d'apporter du feu sous une forme quelconque, sauf pour la réalisation de travaux ayant fait l'objet d'un « permis de feu ». Cette interdiction est affichée en caractères apparents.

### **Article 7.5.3. Vérification périodique et maintenance des équipements**

L'exploitant assure ou fait effectuer la vérification périodique et la maintenance des matériels de sécurité et de lutte contre l'incendie mis en place (exutoires, systèmes de détection et d'extinction, portes coupe-feu, colonne sèche par exemple) ainsi que des éventuelles installations électriques et de chauffage, conformément aux référentiels en vigueur.

Les vérifications périodiques de ces matériels sont enregistrées sur un registre sur lequel sont également mentionnées les suites données à ces vérifications.

### **Article 7.5.4. Consignes d'exploitation**

Sans préjudice des dispositions du code du travail, des consignes sont établies, tenues à jour et affichées dans les lieux fréquentés par le personnel. Les procédures d'exploitation sont tenues à jour et mises à la disposition de l'inspection des installations classées.

Ces consignes indiquent notamment :

- la liste détaillée des contrôles à effectuer en marche normale, au démarrage, lors de nettoyages, de périodes de maintenance, en fonctionnement dégradé, à la suite d'un arrêt pour travaux de modification ou d'entretien des installations et à la remise en service de celles-ci en cas d'incident grave ou d'accident.
- l'interdiction d'apporter du feu sous une forme quelconque, notamment l'interdiction de fumer dans les zones présentant des risques d'incendie ou d'explosion ;
- l'interdiction de tout brûlage à l'air libre ;
- l'obligation du "permis d'intervention" pour les parties concernées de l'installation ;
- les conditions de conservation et de stockage des produits, notamment les précautions à prendre pour l'emploi et le stockage de produits incompatibles ;
- les procédures d'arrêt d'urgence et de mise en sécurité de l'installation (électricité, réseaux de fluides),
- les mesures à prendre en cas de fuite sur un récipient ou une tuyauterie contenant des substances dangereuses,
- les modalités de mise en œuvre des dispositifs d'isolement du réseau de collecte, prévues à l'article 7.4.1,
- les moyens d'extinction à utiliser en cas d'incendie,
- la procédure d'alerte avec les numéros de téléphone du responsable d'intervention de l'établissement, des services d'incendie et de secours, etc.,
- l'obligation d'informer l'inspection des installations classées en cas d'accident.

TITRE 8 - CONDITIONS PARTICULIÈRES APPLICABLES À CERTAINES INSTALLATIONS DE  
L'ÉTABLISSEMENT

**CHAPITRE 8.1 DISPOSITIONS PARTICULIÈRES APPLICABLES À LA RUBRIQUE 2260**

Les installations de l'usine de fabrication d'aliments pour animaux sont implantées et exploitées conformément aux dispositions de l'arrêté ministériel du 18 février 2010 relatif à la prévention des risques accidentels présentés par certaines installations classées pour la protection de l'environnement soumises à autorisation sous la rubrique n° 2260 " broyage, concassage, criblage, déchiquetage, ensachage, pulvérisation, trituration, granulation, nettoyage, tamisage, blutage, mélange, épiluchage et décortication des substances végétales et de tous produits organiques naturels, y compris la fabrication d'aliments composés pour animaux.

Elles doivent également respecter la disposition suivante :

- cantonnement de poussière entre la fosse accueillant la mélangeuse et le volume situé sous la fosse de réception.

**CHAPITRE 8.2 DISPOSITIONS PARTICULIÈRES APPLICABLES AUX RUBRIQUES  
2160-1B, 1510-2 ET 2910-A2 (D)**

Les installations à déclaration relevant de la rubrique 2160-1b sont régies par le présent arrêté d'autorisation.

Les installations à déclaration relevant des rubriques 1510-2 et 2910-A2 sont régies par les arrêtés types qui leur sont applicables.

**CHAPITRE 8.3 DISPOSITIONS PARTICULIÈRES APPLICABLES AUX SILOS**

Sans préjudice des dispositions du présent arrêté, les silos de stockage de produits organiques susceptibles de dégager des poussières inflammables respectent les dispositions de l'arrêté ministériel du 29 mars 2004 modifié.

L'ensemble du personnel, y compris intérimaire ou saisonnier, est formé à l'application des consignes d'exploitation et des consignes de sécurité.

**Article 8.3.1. Distances d'isolement liées aux silos**

Tout local administratif doit être éloigné des capacités de stockage et des tours de manutention. Cette distance est d'au moins 10 m pour les silos plats et 25 m pour silos verticaux.

On entend par local administratif, un local où travaille du personnel ne participant pas à la conduite directe de l'installation (secrétaire, commerciaux...).

Les locaux utilisés spécifiquement par le personnel de conduite de l'installation (vestiaires, sanitaires, salles des commandes, poste de conduite, d'agrège et de pesage...) ne sont pas concernés par le respect des distances minimales fixées ci-dessus.

Les distances d'éloignement des capacités de stockage et des tours de manutention :

- par rapport aux habitations, aux immeubles occupés par des tiers, aux immeubles de grande hauteur, aux établissements recevant du public, aux voies de communication dont le débit est supérieur à 2 000 véhicules par jour, aux voies ferrées sur lesquelles circulent plus de 30 trains de voyageurs par jour, ainsi qu'aux zones destinées à l'habitation par des documents d'urbanisme opposables aux tiers. Cette distance est alors égale à 1,5 fois la hauteur des capacités de stockage

## TITRE 8 – CONDITIONS PARTICULIÈRES APPLICABLES A CERTAINES INSTALLATIONS DE L'ÉTABLISSEMENT

et des tours de manutention sans être inférieures à 25 m pour les silos plats et de 50 m pour les silos verticaux.

- par rapport aux voies ferrées sur lesquelles circulent moins de 30 trains de voyageurs par jour et aux voies de communication dont le débit est inférieur à 2 000 véhicules par jour (sauf les voies de desserte de l'établissement) est de 10 m pour les silos plats et à 25 m pour silos verticaux.

Les zones d'éloignement forfaitaires énoncées ci-avant sont imposées aux cellules C5 à C19 et aux tours de manutention de Gamot 2. Elles sont matérialisées sur le plan figurant en annexe 02 du présent arrêté.

### **Article 8.3.2. Moyens de prévention et de protection contre les explosions**

Les dispositions suivantes sont complétées par les prescriptions techniques de l'article 8.8.4 du présent arrêté.

#### **Article 8.3.2.1. Événements et surfaces soufflables**

Les volumes des bâtiments et les sous-ensembles (filtres, équipements de manutention, ...) exposés aux poussières et présentant des risques d'explosion sont munis de dispositifs (événements, surfaces soufflables) permettant de limiter les effets d'une explosion.

Si des modifications interviennent sur l'une des structures ou l'un des équipements, l'exploitant devra démontrer l'efficacité des nouveaux dispositifs de protection, notamment pour garantir une surface éventable ainsi qu'une pression d'ouverture équivalente.

L'exploitant met en place les dispositifs nécessaires pour ne pas exposer de personnes à la flamme sortant des événements ou des surfaces soufflables en cas d'explosion. Ces surfaces sont orientées vers des zones non fréquentées par le personnel.

Ces dispositifs sont conformes aux préconisations des études de dangers de 2006 et de 2015 et à l'examen critique du site par l'INERIS déposé le 4 mai 2009 et complété le 8 juin 2009 relatif à la prise en compte du phénomène d'explosion de poussière dans les études de dangers du site, et dimensionnés conformément aux normes en vigueur. L'exploitant s'assure de leur efficacité et de leur pérennité.

#### **GAMOT 1**

- La tour de manutention de Gamot 1 a une structure métallique avec bardage en plaques de fibrociment et panneaux translucides. Toute la surface et la toiture sont éventables.
- Les quatre cellules de réserve de séchage sont en tôle ondulée métallique galvanisées avec renforts galvanisés verticaux. La surface du toit (10 m<sup>2</sup>) sert de surface d'évent.
- les nettoyeurs sont composés de plaques de tôles clipsées, à ouverture rapide.
- Des ouvertures à l'atmosphère sont réalisées en partie haute des cellules en béton C1 à C4.
- Les cellules ouvertes H1 à H3 sont constituées, sur toute la hauteur de parois fortes métalliques ou béton. La superstructure est intégralement légère, constituée de parties de bardage et de couverture en fibrociment. La toiture est également soufflable.

#### **GAMOT 2**

- Les parois de la tour de manutention de Gamot 2 sont en palplanches métalliques. Les 6 planchers sont métalliques.

## TITRE 8 – CONDITIONS PARTICULIÈRES APPLICABLES A CERTAINES INSTALLATIONS DE L'ÉTABLISSEMENT

- Les deux réserves de séchage sont en palplanches métalliques. Leur partie supérieure est constituée d'un bardage métallique et d'une toiture en fibrociment et panneaux translucides. Une ouverture à l'atmosphère de 0,5 m<sup>2</sup> permet l'évacuation d'air.
- Les 14 cellules métalliques sont équipées d'un toit soufflable et de points de retenue particuliers de manière à éviter le phénomène de projection de toiture.
- Ces cellules métalliques cylindriques C5, C6, C7, C8 sont équipées d'une galerie de reprise sous cellule. Cinq parties soufflables, constituées de tôle légère fixées au moyen de boulons tarés conçus pour céder à une surpression de 30 mbar, sont situées entre chacune des 4 cellules et à leur extrémité. Les orifices sont dimensionnés de la manière suivante : largeur = largeur de la galerie, longueur = 1,5 mètre.
- La galerie de reprise sous les cellules de travail est ouverte latéralement.
- La galerie de reprise sous les cellules à plat est équipée de 11,5 m<sup>2</sup> d'évents d'explosion répartis en 5 tronçons de 1,35m \*1,70m. La pression de rupture des événements est de 20 mbar.

### Article 8.3.2.2. Découplage

Lorsque la technique le permet, les sous-ensembles sont isolés par l'intermédiaire de dispositifs de découplage. Ces dispositifs sont dimensionnés de manière à résister à une explosion primaire débutant dans l'un des volumes adjacents.

Pour assurer le découplage, les portes sont maintenues fermées au moyen de dispositifs adéquats hors passage du personnel et pendant les phases de manutention (excepté si la conception des postes ne le permet pas ; dans ce dernier cas, la justification doit en être apportée).

L'obligation de maintenir les portes fermées doit à minima être affichée.

De même, les trappes non indispensables au fonctionnement des installations (partie basse et partie haute des cellules) doivent être fermées.

Les communications entre volumes sont limitées. Les ouvertures pratiquées dans les parois intérieures pour le passage des transporteurs, canalisations, etc., doivent être aussi réduites que possible.

Les découplages sont conformes aux préconisations et dimensionnements de l'étude des dangers.

L'exploitant s'assure de l'efficacité et de la pérennité des découplages mis en place.

L'ensemble des ouvertures donnant à l'extérieur des galeries (portes et trappes de visite des cellules) est fermé pendant les phases de manutention.

### GAMOT 1

- Un bardage métallique renforcé sépare la tour de manutention des cellules de stockage ouvertes.
- L'accès au-dessus des cellules se fait par une porte métallique fermée en permanence.

### GAMOT 2

- Une cloison palplanche sépare les réserves de séchage de la tour de manutention.
- La galerie de reprise sous cellules verticales C 5 à C8 est séparée de la tour de manutention et de la galerie de reprise sous cellules à plat C9 à C12 par 2 portes toujours fermées. Ces portes permettent de résister à des pressions de 110 mbar.
- la galerie de reprise sous les cellules de travail C13 à C18 est ouverte sur 1 côté.

**TITRE 8 – CONDITIONS PARTICULIÈRES APPLICABLES A CERTAINES INSTALLATIONS DE L'ÉTABLISSEMENT**

**Article 8.3.3. Prévention des risques liés aux appareils de manutention**

Les appareils de manutention sont munis des dispositifs suivants permettant la détection immédiate d'un incident de fonctionnement et l'arrêt de l'installation :

<b>Repère</b>	<b>Équipement</b>	<b>Dispositifs de sécurité</b>
Gamot 1	Elévateurs	Contrôleur de déport de sangle Contrôleur de rotation Détecteur de surintensité Système d'aspiration Sangle non propagatrice de la flamme
	Transporteurs à chaînes	Capotage Détecteur de bourrage Contrôleur de rotation Détecteur de surintensité Trappe de bourrage en bout de chaque redler
	Nettoyeur	Aspiration des poussières avec contrôleur d'intensité
	Boisseaux	Poire de niveau
Gamot 2	Elévateurs	Contrôleur de déport de sangle Contrôleur de rotation Détecteur de surintensité Système d'aspiration Sangle non propagatrices de la flamme
	Nettoyeurs	Aspiration des poussières avec contrôleur d'intensité
	Transporteurs à chaîne	Capotage Détecteur de bourrage Contrôleur de rotation Détecteur de surintensité Trappe de bourrage en bout de chaque redler
	Boisseaux	Poires de niveaux
Gamot 2 vers Gamot 1	Transporteur à bande	Contrôleur de déport de bande Contrôleur de rotation Bande non propagatrices de la flamme Détecteur de surintensité

L'exploitant établit un programme d'entretien de ces dispositifs, qui spécifie la nature, la fréquence et la localisation des opérations de contrôle et de maintenance à effectuer par le personnel. Le suivi et les travaux réalisés en application de ce programme sont consignés dans un registre tenu à la disposition de l'inspection des installations classées.

L'état des dispositifs d'entraînement, de rotation et de soutien des élévateurs et des transporteurs et l'état des organes mécaniques mobiles est contrôlé à une fréquence au minimum annuelle. Les résultats de ce contrôle sont consignés dans un registre tenu à la disposition de l'inspection des installations classées.

Les détecteurs d'incidents de fonctionnement arrêtent l'installation et les équipements situés en amont immédiatement ou après une éventuelle temporisation limitée à quelques secondes. L'installation ne peut être remise en service qu'après intervention du personnel pour remédier à la cause de l'incident.

## TITRE 8 – CONDITIONS PARTICULIÈRES APPLICABLES A CERTAINES INSTALLATIONS DE L'ÉTABLISSEMENT

### Article 8.3.4. Mesures de prévention visant à éviter un auto-échauffement

L'exploitant s'assure que les conditions de stockage des produits en silo (durée de stockage, taux d'humidité...) n'entraînent pas de fermentation risquant de provoquer des dégagements de gaz inflammables.

Des cannes de mesure de température sont fixées dans chaque cellule, y compris les cases à fond plat, selon le tableau ci-dessous. Elles permettent de contrôler en temps réel la température de stockage de grains.

Enceinte	Nombre de cannes de suivi	Nombre de niveau par canne
Cases H1 ou H2	6	2
Case H3	12	2
Cellules béton C1, C2, C3, C4	5	6
Cellules C5 à C8	9	8
Cellules C9 à C12	5	6

L'ensemble des données est centralisé à un poste de commandement avec déclenchement d'alarme en cas de dépassement d'un seuil prédéterminé ou d'élévation anormale de la température.

Le relevé des températures est périodique, selon une fréquence déterminée par l'exploitant, et consigné dans un registre tenu à la disposition de l'inspection des installations classées.

L'exploitant doit s'assurer de la pérennité et de l'efficacité dans le temps des sondes (étalonnages, maintenance préventive,...).

Des rondes régulières, selon une fréquence définie par l'exploitant, sont assurées par le personnel pour détecter un éventuel incendie, auto-combustion ou fermentation.

L'exploitant prend toutes les mesures nécessaires afin d'éviter les infiltrations d'eau susceptibles de pénétrer dans les capacités de stockage. Les produits doivent être contrôlés en humidité avant ensilage et éventuellement après séchage de façon à ce qu'ils ne soient pas ensilés au-dessus de leur pourcentage maximum d'humidité.

### Article 8.3.5. Consignes et nettoyage des locaux

Les consignes de sécurité et les procédures d'exploitation de l'ensemble des installations comportent explicitement la liste détaillée des contrôles à effectuer en marche normale, à la suite d'un arrêt pour travaux de modification ou d'entretien des installations et à la remise en service de celles-ci en cas d'incident grave ou d'accident.

Les consignes et procédures d'exploitation de sécurité sont tenues à jour, affichées dans les lieux fréquentés par le personnel et mises à la disposition de l'inspection des installations classées.

Dans les zones où il existe un risque d'incendie ou d'explosion, il est interdit de fumer.

Tous les locaux sont débarrassés régulièrement des poussières recouvrant le sol, les parois, les chemins de câbles, les gaines, les canalisations, les appareils et les équipements et toutes les surfaces susceptibles d'en accumuler.

Le nettoyage est réalisé à l'aide d'aspirateurs ou de centrales d'aspiration. Ces appareils doivent présenter toutes les caractéristiques de sécurité nécessaires pour éviter l'incendie et l'explosion. Le recours à d'autres dispositifs de nettoyage tels que l'utilisation de balais ou d'air comprimé doit être exceptionnel et doit faire l'objet de consignes particulières.

Des repères peints sur le sol et judicieusement placés servent à évaluer le niveau d'empoussièrement des installations.



## TITRE 8 – CONDITIONS PARTICULIÈRES APPLICABLES A CERTAINES INSTALLATIONS DE L'ÉTABLISSEMENT

La fréquence des nettoyages est fixée sous la responsabilité de l'exploitant et précisée dans les consignes organisationnelles. Ils font l'objet d'un enregistrement tenu à la disposition de l'inspection des installations classées.

En période de forte activité (collecte,...), l'exploitant doit réaliser **journellement** un contrôle du niveau d'empoussièrement des installations et, si cela s'avère nécessaire, redéfinir éventuellement la fréquence de nettoyage.

L'exploitant procède à un contrôle de l'étanchéité des équipements de manutention notamment dans les galeries souterraines au niveau des transporteurs à chaîne (carters, fermetures des regards et des trappes...). Il prend les dispositions nécessaires pour éviter toutes fuites de poussières, et, en cas de fuite, pour les résorber rapidement.

### **Article 8.3.6. Inertage**

Les cellules de stockage des silos béton fermées sont conçues et construites afin de permettre l'inertage à l'azote (gaz inerte) en cas d'incendie.

Une procédure d'intervention accompagne la mise en œuvre de ces dispositifs en précisant notamment la localisation et les caractéristiques du système mis en place.

Sont également mentionnés dans cette procédure :

- les consignes à suivre pour disposer de gaz inerte, notamment en distinguant les différents types de feux (de surface ou à cœur des cellules) ;
- le délai probable d'approvisionnement en gaz inerte ;
- les coordonnées des sociétés susceptibles de délivrer ce gaz. Celles-ci doivent être disponibles à tout moment, sur le site ou au siège social, et mises à jour aussi souvent que nécessaire.

L'ensemble des moyens d'inertage doit faire l'objet d'une organisation permettant d'en assurer le caractère opérationnel en permanence.

### **Article 8.3.7. Système d'aspiration**

Les installations de manutention sont asservies au système d'aspiration avec un double asservissement: les installations de manutention ne démarrent que si le système d'aspiration est en fonctionnement et s'arrêtent immédiatement en cas d'arrêt du système d'aspiration, après une éventuelle temporisation limitée à quelques secondes.

Le système d'aspiration est correctement dimensionné (en débit et en lieu d'aspiration) et fait l'objet d'un contrôle annuel d'efficacité. Une vitesse au moins égale à 15 m/s est préconisée dans les conduites horizontales pour éviter leur obstruction. Lors de modification, une étude sur l'efficacité du dimensionnement de l'aspiration est réalisée avec rééquilibrage des débits si nécessaire ; elle est suivie par un contrôle d'efficacité après travaux.

Afin de lutter contre les risques d'explosion du (ou des) système(s) d'aspiration, les dispositions suivantes sont prises :

- toutes les parties métalliques du ou des filtres sont reliées à la terre ;
- toutes les parties isolantes (flexibles, manches,...) sont suffisamment conductrices afin de supprimer les risques de décharges électrostatiques ;
- les ventilateurs d'extraction sont placés côté air propre du flux ;

## TITRE 8 – CONDITIONS PARTICULIÈRES APPLICABLES A CERTAINES INSTALLATIONS DE L'ÉTABLISSEMENT

- s'il y a un risque d'aspiration de particules incandescentes, les filtres sont équipés en amont d'un détecteur d'étincelle ;
- la centrale de dépoussiérage de Gamot 1 est à l'intérieur de la tour de manutention. Le stockage des poussières est situé dans un local fermé par un rideau métallique.
- la première centrale de dépoussiérage de Gamot 2 et le stockage des poussières sont à l'extérieur de la tour de manutention.
- La deuxième centrale de dépoussiérage de Gamot 2 et le stockage des poussières sont à l'extérieur de la 2<sup>e</sup> tour de manutention

Les installations sont équipées de capteurs pour mesurer la dépression des filtres d'aspiration des poussières avec asservissement à une alarme locale et à un arrêt de l'installation en cas de défaillance.

Les systèmes d'aspiration associés à l'ensemble Gamot 2 desservent tous les équipement de manutention (élévateurs en tête et pied, transporteurs à chaîne, convoyeurs, jetée sur le convoyeur aérien de liaison Gamot 1 - Gamot 2) et les nettoyeurs. Ils sont reliés à des cyclofiltres protégés par évents. Les filtres de l'aspiration ainsi que les bennes à poussières se trouvent l'extérieur des tours de manutention.

### Article 8.3.8. Aires de chargement et de déchargement

Les aires de chargement des produits sont situées en dehors des capacités de stockage.

Cette disposition ne s'applique pas aux aires de chargement et de déchargement situées à l'intérieur de silos plats ne disposant pas de dispositifs de transport et de distribution de produits.

Des grilles sont mises en place sur les fosses de réception. La maille est déterminée de manière à retenir au mieux les corps étrangers.

Les aires de chargement et de déchargement sont suffisamment ventilées de manière à éviter une accumulation de poussières. Ces aires doivent être régulièrement nettoyées.

L'aire dite de chargement Bio ainsi que la fosse 4 Gamot1 sont équipées, avant la mise en service des nouvelles installations, respectivement d'un réseau d'aspiration à la chute du grain et d'une aspiration de fosse.

### Article 8.3.9. Matériel électrique et non électrique

Dans les locaux de l'établissement susceptibles d'être à l'origine d'incendies, notamment lorsqu'ils ont été identifiés dans l'étude de dangers, les installations électriques, y compris les canalisations, doivent être conformes aux prescriptions de l'article 422 de la norme NF C 15-100 relative aux locaux à risque d'incendie.

Les silos sont efficacement protégés contre les risques liés aux effets de l'électricité statique, des courants vagabonds et de la foudre (mise à la terre).

Les appareils et systèmes de protection susceptibles d'être à l'origine d'explosions notamment lorsqu'ils ont été identifiés dans l'étude de dangers, doivent au minimum :

- appartenir aux catégories 1D, 2D ou 3D pour le groupe d'appareils II (la lettre "D" concernant les atmosphères explosives dues à la présence de poussière) telles que définies dans le décret n°96-1010 du 19 novembre 1996, relatif aux appareils et aux systèmes de protection destinés à être utilisés en atmosphère explosible ;
- ou disposer d'une étanchéité correspondant à un indice de protection IP 5X minimum (enveloppes «protégées contre les poussières » dans le cas de poussières isolantes, norme NF 60-529), et posséder

**TITRE 8 – CONDITIONS PARTICULIÈRES APPLICABLES A CERTAINES INSTALLATIONS DE L'ÉTABLISSEMENT**

une température de surface au plus égale au minimum des 2/3 de la température d'inflammation en nuage, et de la température d'inflammation en couche de 5 mm diminuée de 75°C.

L'exploitant doit tenir à la disposition de l'Inspection des Installations Classées un rapport annuel.

Ce rapport est constitué des pièces suivantes:

- l'avis d'un organisme compétent sur les mesures prises pour prévenir les risques liés aux effets de l'électricité statique et des courants vagabonds ;
- l'avis d'un organisme compétent sur la conformité des installations électriques et du matériel utilisé aux dispositions du présent arrêté ;

Un suivi formalisé de la prise en compte des conclusions du rapport doit être tenu à la disposition de l'Inspection des Installations Classées.

Les silos ne doivent pas disposer de relais, d'antenne d'émission ou de réception collective sur ses toits, excepté si une étude technique justifie que les équipements mis en place ne sont pas source d'amorçage d'incendie ou de risque d'explosion de poussières. Les conclusions de cette étude doivent être prises en compte dans l'étude préalable relative à la protection contre la foudre.

**Article 8.3.10. Vieillessement des structures**

L'exploitant est tenu de s'assurer de la tenue dans le temps des parois des silos. Il met en place a minima une procédure de contrôle visuel périodique intérieur et extérieur des parois et de la structure de toutes les cellules, pour détecter tout début de corrosion ou d'amorce de fissuration. Ce contrôle est réalisé au moins une fois par an. L'exploitant en assure une traçabilité avec mention du constat et prend toutes les mesures nécessaires afin d'éviter de remettre en cause la mise en sécurité des installations.

**Article 8.3.11. Autres mesures de sécurité liées aux silos**

<b>Mesures techniques</b>
Fermeture du local poussière de Gamot 1 par un châssis métallique coulissant : <ul style="list-style-type: none"><li>• interdisant l'intrusion de personnes ou d'objets,</li><li>• permettant de s'ouvrir si le local devient le siège d'une montée en pression, les parties soulevées restant retenues à la structure,</li><li>• résistant à une pression de 30 mbar en cas d'explosion.</li></ul>
La porte qui clôt la galerie de reprise en pied de la tour de manutention de Gamot 2 : <ul style="list-style-type: none"><li>• s'ouvre de la galerie vers le pied de la tour,</li><li>• demeure fermée hors passage du personnel,</li><li>• résiste à une pression de 110 mbar.</li></ul>
Fermeture des trappes de passage matériel, au sol de chacun des étages de la tour de manutention Gamot 2, de nature à résister aux pressions d'explosions des étages inférieurs.
Découplage entre le comble sur les cases H1 à H3 et la tour de manutention de Gamot 1 : une porte coulissante de tôle légère ou de bardage, maintenue fermée – hors passage du personnel – évite l'empoussièrément de la tour de manutention lors du remplissage des cases.
Déviateur du souffle de l'explosion face à l'ouverture Ouest en tête de la cellule C1, évitant une propagation d'explosion de cette cellule vers l'atelier aliment.
Fermeture de la communication entre le haut Est de la cellule C3 et le haut de l'espace bardé autour de l'élévateur E10. Cette séparation est : <ul style="list-style-type: none"><li>• maintenue fermée hors passage du personnel,</li><li>• conçue de l'extérieur pour permettre la décharge de pression en cas d'explosion dans la cellule C3.</li></ul>

## TITRE 8 – CONDITIONS PARTICULIÈRES APPLICABLES A CERTAINES INSTALLATIONS DE L'ÉTABLISSEMENT

Ouvertures en tête des cellules C1, C2 et C3 :

- fermées à l'aide d'un dispositif à même de s'ouvrir lorsque la pression monte dans l'enceinte et de décharger la pression intérieure,
- le dispositif reste fermé, hors passage du personnel,
- plaqué de l'extérieur de la cellule empêchant la propagation de l'explosion de la cellule voisine.

La porte qui clôt la galerie de reprise sous les cellules C5 C6, entre les 2 galeries de reprise:

- s'ouvre de la galerie sous cellules à plat C9 à C12 vers la galerie sous cellules verticales C5 C6,
- demeure fermée hors passage du personnel,
- résiste à une pression de 110 mbar.

### CHAPITRE 8.4 DISPOSITIONS APPLICABLES AUX INSTALLATIONS DE SÉCHAGE

#### Article 8.4.1. Fonctionnement et entretien des installations de séchage

En période de fonctionnement, la surveillance du bon fonctionnement des installations de séchage doit être assurée en permanence. Le personnel doit être formé aux procédures de conduite et de sécurité.

Les séchoirs sont équipés de dispositifs de sécurité permettant d'assurer l'arrêt de l'alimentation en combustible en cas d'anomalies, telles que pression de gaz anormalement élevée ou anormalement basse, manque d'air au brûleur, absence de flamme, ...

L'exploitant établit un programme d'entretien des installations qui spécifie la nature, la fréquence et la localisation des opérations de contrôle, de nettoyage et de maintenance à effectuer par le personnel. Le suivi et les travaux réalisés en application de ce programme sont consignés dans un registre tenu à la disposition de l'inspection des installations classées.

#### Article 8.4.2. Dispositifs de sécurité

Les séchoirs sont munis d'équipements permettant de contrôler la température de l'air de séchage des produits. Le défaut de fonctionnement des sondes de température est alarmé et provoque la mise à l'arrêt de l'installation. Les informations relatives aux sondes de température doivent être reportées sur un tableau de commande. En cas d'anomalie, une alarme sonore se déclenche.

En cas de dépassement des températures programmées, automatiquement le fonctionnement des brûleurs du séchoir et des ventilateurs doit être arrêté et les volets d'air sont fermés.

Le séchoir est équipé de détecteurs de niveau de grain. Le bon fonctionnement de l'extraction des grains et de la rotation de la turbine de ventilation sont contrôlés en permanence.

Dans les séchoirs alimentés en combustible gazeux, lorsqu'il existe des risques de fuite de gaz dans des espaces confinés, la coupure de l'alimentation en gaz sera assurée par deux vannes automatiques redondantes, placées en série sur la conduite d'alimentation en gaz. Ces vannes sont asservies chacune à des capteurs de détection de gaz et un pressostat. Toute la chaîne de coupure automatique (détection, transmission du signal, fermeture de l'alimentation de gaz) est testée périodiquement. La position ouverte ou fermée de ces organes est clairement identifiable par le personnel d'exploitation.

Les brûleurs sont équipés d'un régulateur de température commandé par des sondes disposées dans les caissons de répartition d'air chaud et mesurant la température des circuits d'air. Toute anomalie de fonctionnement est signalée au poste de commande et provoque automatiquement l'arrêt du brûleur en cas de dépassement des températures de séchage.

## TITRE 8 – CONDITIONS PARTICULIÈRES APPLICABLES A CERTAINES INSTALLATIONS DE L'ÉTABLISSEMENT

Des robinets d'incendie armés sont implantés de façon à ce que toutes les parties du séchoir puissent être efficacement atteintes. A défaut d'un dispositif d'extinction automatique, des dispositifs équivalents type colonne sèche sont implantés à proximité du séchoir.

La vidange des séchoirs en cas d'incendie doit pouvoir être effectuée rapidement par des trappes vide-vite à ouverture manuelle ou automatique vers une aire ou un stockage permettant l'extinction.

Les séchoirs sont équipés d'un système de détection incendie, commandant le déclenchement d'une alarme sonore, l'arrêt des brûleurs ou des générateurs de chaleur, l'arrêt des ventilateurs et la fermeture des volets d'air. Un matériel de communication permet d'informer le personnel d'incident ou d'accident survenu sur l'installation. Des consignes sont rédigées définissant les dispositions à prendre en cas de fonctionnement anormal, d'incendie... Des dispositifs d'obturations sont implantés sur les entrées d'air pour éviter le développement d'un incendie (effet cheminée).

### **Article 8.4.3. Règles d'exploitation**

Avant la mise en route des séchoirs, il doit être procédé à un nettoyage soigné de la colonne sécheuse et de ses accessoires (systèmes de dépoussiérages, parois chaudes ...). Ces opérations sont effectuées chaque fois que cela est nécessaire pendant la campagne de séchage et en particulier lors d'un changement de produits à sécher.

Les céréales ou les grains à sécher sont préalablement nettoyés de façon correcte avant leur introduction dans le séchoir. Les impuretés telles que rafles, feuilles, débris végétaux, sont éliminés par un émotteur - épurateur et, si nécessaire, par un nettoyeur - séparateur d'une capacité de traitement adaptée à la capacité de séchage. Les produits susceptibles d'être en cours de fermentation ne sont pas introduits dans le séchoir.

---

TITRE 9 - SURVEILLANCE DES ÉMISSIONS ET DE LEURS EFFETS

---

**CHAPITRE 9.1 PROGRAMME D'AUTO SURVEILLANCE**

**Article 9.1.1. Principe et objectifs du programme d'auto surveillance**

Afin de maîtriser les émissions de ses installations et de suivre leurs effets sur l'environnement, l'exploitant définit et met en œuvre sous sa responsabilité un programme de surveillance de ses émissions et de leurs effets dit programme d'auto surveillance. L'exploitant adapte et actualise la nature et la fréquence de cette surveillance pour tenir compte des évolutions de ses installations, de leurs performances par rapport aux obligations réglementaires, et de leurs effets sur l'environnement. L'exploitant décrit dans un document tenu à la disposition de l'inspection des installations classées les modalités de mesures et de mise en œuvre de son programme de surveillance, y compris les modalités de transmission à l'inspection des installations classées.

Les articles suivants définissent le contenu minimum de ce programme en termes de nature de mesure, de paramètres et de fréquence pour les différentes émissions et pour la surveillance des effets sur l'environnement, ainsi que de fréquence de transmission des données d'auto surveillance.

**Article 9.1.2. Mesures comparatives**

Outre les mesures auxquelles il procède sous sa responsabilité, afin de s'assurer du bon fonctionnement des dispositifs de mesure et des matériels d'analyse ainsi que de la représentativité des valeurs mesurées (absence de dérive), l'exploitant fait procéder à des mesures comparatives, selon des procédures normalisées lorsqu'elles existent, par un organisme extérieur différent de l'entité qui réalise habituellement les opérations de mesure du programme d'auto surveillance. Celui-ci doit être accrédité ou agréé par le ministère chargé de l'inspection des installations classées pour les paramètres considérés.

Ces mesures sont réalisées sans préjudice des mesures de contrôle réalisées par l'inspection des installations classées en application des dispositions des articles L. 514-5 et L. 514-8 du code de l'environnement. Conformément à ces articles, l'inspection des installations classées peut, à tout moment, réaliser ou faire réaliser des prélèvements d'effluents liquides ou gazeux, de déchets ou de sol et des mesures de niveaux sonores. Les frais de prélèvement et d'analyse sont à la charge de l'exploitant. Les contrôles inopinés exécutés à la demande de l'inspection des installations classées peuvent, avec l'accord de cette dernière, se substituer aux mesures comparatives.

**TITRE 9 – SURVEILLANCE DES EMISSIONS ET DE LEURS EFFETS**

**CHAPITRE 9.2 MODALITÉS D'EXERCICE ET CONTENU DE L'AUTO SURVEILLANCE**

**Article 9.2.1. Auto surveillance des émissions atmosphériques canalisées ou diffuses**

Les mesures portent sur les rejets suivants :

Rejet 1
<ul style="list-style-type: none"> <li>cheminée chaudière</li> </ul>

- Rejet 1

**Article 9.2.2. Relevé des prélèvements d'eau**

Les installations de prélèvement d'eaux de toutes origines, comme définies à l'article 4.1, sont munies d'un dispositif de mesure totalisateur. Ce dispositif est relevé journalièrement si le débit prélevé est susceptible de dépasser 100 m<sup>3</sup>/j, hebdomadairement si ce débit est inférieur. Ces résultats sont portés sur un registre éventuellement informatisé consultable par l'inspection.

**Article 9.2.3. Fréquences, et modalités de l'auto surveillance de la qualité des rejets aqueux**

Les dispositions minimums suivantes sont mises en œuvre :

- rejet n°1 de l'art 4.4.5 :

Paramètres	Type de suivi	Périodicité de la mesure
pH	instantané	annuelle
MES		
DBO5		
DCO		
Azote total		
Phosphore total		
Hydrocarbures totaux		
Huiles et graisses		

- Rejet n°3 de l'art 4.4.5

Paramètres	Type de suivi	Périodicité de la mesure
pH	Prélèvement continu d'1/2 heure ou 2 prélèvements instantanés espacés d'1/2 heure	Tous les 3 ans
Température		
Hydrocarbures totaux		
MES		
DCO		

**Article 9.2.4. Suivi des déchets**

L'exploitant tient à jour le registre des déchets prévu par l'arrêté du 29 février 2012 fixant le contenu des registres mentionnés aux articles R. 541-43 et R. 541-46 du code de l'environnement

Le registre peut être contenu dans un document papier ou informatique. Il est conservé pendant au moins trois ans et tenu à la disposition des autorités compétentes.

**Article 9.2.5. Auto surveillance des niveaux sonores**

Une mesure du niveau de bruit et de l'émergence est effectuée 3 mois après la mise en service des nouvelles installations puis au moins tous les 3 ans. Les mesures sont effectuées selon la méthode définie en annexe de l'arrêté du 23 janvier 1997. Ces mesures sont effectuées par une personne ou un organisme qualifié dans des conditions représentatives du fonctionnement de l'installation sur une durée d'une demi-heure au moins.

Une mesure des émissions sonores est effectuée aux frais de l'exploitant par un organisme qualifié, notamment à la demande du préfet, si l'installation fait l'objet de plaintes ou en cas de modification de l'installation susceptible d'impacter le niveau de bruit généré dans les zones à émergence réglementée.

**CHAPITRE 9.3 SUIVI, INTERPRÉTATION ET DIFFUSION DES RÉSULTATS**

**Article 9.3.1. Analyse et transmission des résultats de l'auto surveillance**

L'exploitant suit les résultats des mesures qu'il réalise notamment celles de son programme d'auto surveillance, les analyse et les interprète. Il prend le cas échéant les actions correctives appropriées lorsque des résultats font présager des risques ou inconvénients pour l'environnement ou d'écart par rapport au respect des valeurs réglementaires relatives aux émissions de ses installations ou de leurs effets sur l'environnement.

Si les résultats mettent en évidence une pollution des eaux souterraines, l'exploitant doit prendre les dispositions nécessaires pour rechercher l'origine de la pollution et, si elle provient de ses installations, en supprimer les causes. Dans ce cas, il doit en tant que de besoin entreprendre les études et travaux nécessaires pour réduire la pollution de la nappe. Il informe le préfet et l'inspection des installations classées du résultat de ses investigations et, le cas échéant, des mesures prises ou envisagées.

Les résultats de l'auto surveillance des prélèvements et des émissions, sauf impossibilité technique, sont transmis par l'exploitant par le biais du site Internet appelé GIDAF (Gestion Informatisée des Données d'Auto surveillance Fréquentes).

L'exploitant transmet au Préfet, à minima une fois par an, les résultats de la surveillance des émissions telle que prévue à l'article 9.2 du présent arrêté, accompagnée de toute autre donnée complémentaire nécessaire au contrôle du respect des prescriptions de la présente autorisation.

Le bilan transmis contient les informations suivantes:

- Les normes de mesures, prélèvements et analyses utilisées ;
- Pour chaque campagne, le nom du laboratoire externe ou interne ayant procédé aux prélèvements, analyses et mesures
- Les résultats de l'ensemble des campagnes de surveillance réalisées en application du présent arrêté ;

Il est accompagné

- des commentaires appropriés sur les résultats obtenus,
- le cas échéant, des actions mises en place compte tenu du constat de dépassement des VLE fixées dans le présent arrêté.



## TITRE 9 – SURVEILLANCE DES EMISSIONS ET DE LEURS EFFETS

### **Article 9.3.2. Bilan de l'auto surveillance des déchets**

L'exploitant déclare chaque année au ministre en charge des installations classées les déchets dangereux et non dangereux conformément à l'arrêté du 31 janvier 2008 modifié relatif au registre et à la déclaration annuelle des émissions polluantes et des déchets

### **Article 9.3.3. Analyse et transmission des résultats des mesures de niveaux sonores**

Les résultats des mesures réalisées en application de l'article 9.2.5 sont transmis au préfet dans le mois qui suit leur réception avec les commentaires et propositions éventuelles d'amélioration.

## TITRE 10 DÉLAIS ET VOIES DE RECOURS-PUBLICITÉ-EXÉCUTION

### **Article 10.1.1. Délais et voies de recours**

Le présent arrêté est soumis à un contentieux de pleine juridiction.

Il peut être déféré auprès du Tribunal administratif de Bordeaux:

1° par les tiers, personnes physiques ou morales, les communes intéressées ou leurs groupements, en raison des inconvénients ou des dangers que le fonctionnement de l'installation présente pour les intérêts mentionnés aux articles L. 211-1 et L. 511-1 dans un délai d'un an à compter de la publication ou de l'affichage de la présente décision.

2° par les demandeurs ou exploitants, dans un délai de deux mois à compter de la date à laquelle la décision leur a été notifiée.

Toutefois, si la mise en service de l'installation n'est pas intervenue six mois après la publication ou l'affichage de ces décisions, le délai de recours continue à courir jusqu'à l'expiration d'une période de six mois après cette mise en service.

Les tiers qui n'ont acquis ou pris à bail des immeubles ou n'ont élevé des constructions dans le voisinage d'une installation classée que postérieurement à l'affichage ou à la publication de l'arrêté autorisant l'ouverture de cette installation ou atténuant les prescriptions primitives ne sont pas recevables à déférer ledit arrêté à la juridiction administrative.

### **Article 10.1.2. Publicité**

Conformément aux dispositions de l'article R.512-39 du code de l'environnement, un extrait du présent arrêté mentionnant qu'une copie du texte intégral est déposée aux archives des mairies et mise à la disposition de toute personne intéressée, sera affiché en mairie de Sainte-Livrade-sur-Lot pendant une durée minimum d'un mois. Le même extrait est publié sur le site internet de la préfecture qui a délivré l'acte pour une durée identique.

Le maire de Sainte-Livrade-sur-Lot fera connaître par procès verbal, adressé à la préfecture de Lot-et-Garonne l'accomplissement de cette formalité.

Le même extrait sera affiché en permanence, de façon visible, sur le site de l'exploitation à la diligence de la société Terres du Sud.

Une copie dudit arrêté sera également adressé à chaque conseil municipal consulté, à savoir : Allez-et-Cazeneuve ;Saint-Etienne-de-Fougères ;Sainte-Colombe-de-Villeneuve ;Dolmayrac.

Un avis au public sera inséré par les soins de la préfecture et aux frais de la société Terres du Sud. dans deux journaux diffusés dans tout le département.


### **Article 10.1.3. Exécution**

Le Secrétaire général de la préfecture de Lot-et-Garonne, le Sous-préfet de l'arrondissement de Villeneuve-sur-Lot, le Directeur départemental des territoires de Lot-et-Garonne, le Directeur régional de l'environnement, de l'aménagement et du logement Aquitaine/Limousin/Poitou-Charentes, le Directeur de l'Agence régionale de santé et l'inspection des installations classées pour la protection de l'environnement sont chargés chacun en ce qui le concerne, de l'exécution du présent arrêté dont une copie sera adressée au Maire de Sainte-Livrade-sur-Lot et à la société Terres du Sud.

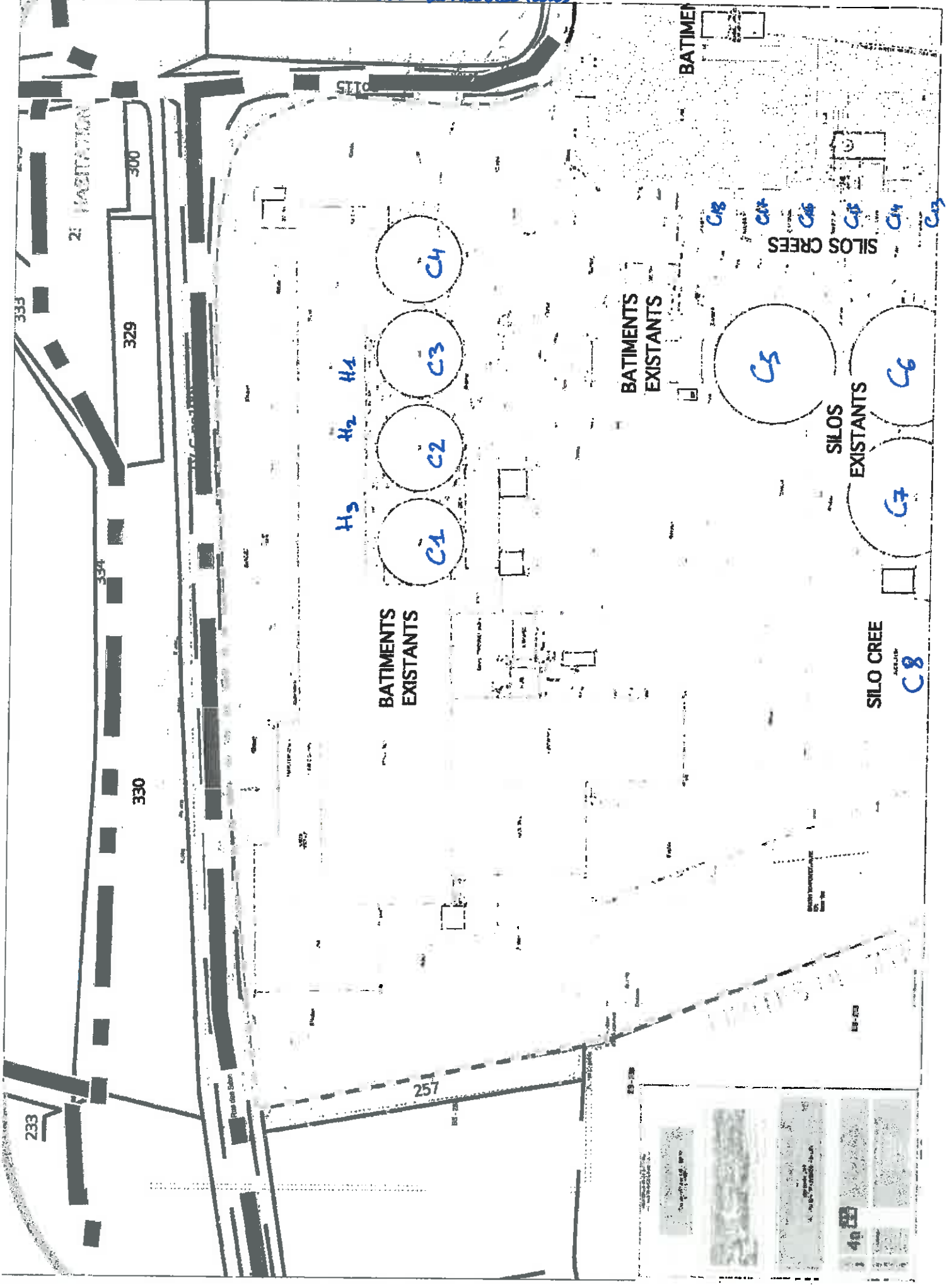
TITRE 11 - ECHÉANCES

Articles	Types de mesure à prendre	Date d'échéance
8.3.8	Mise en place d'aspiration à l'aire de chargement BIO et sur la fosse 4 Gamot 1	Avant la mise en service des nouvelles installations

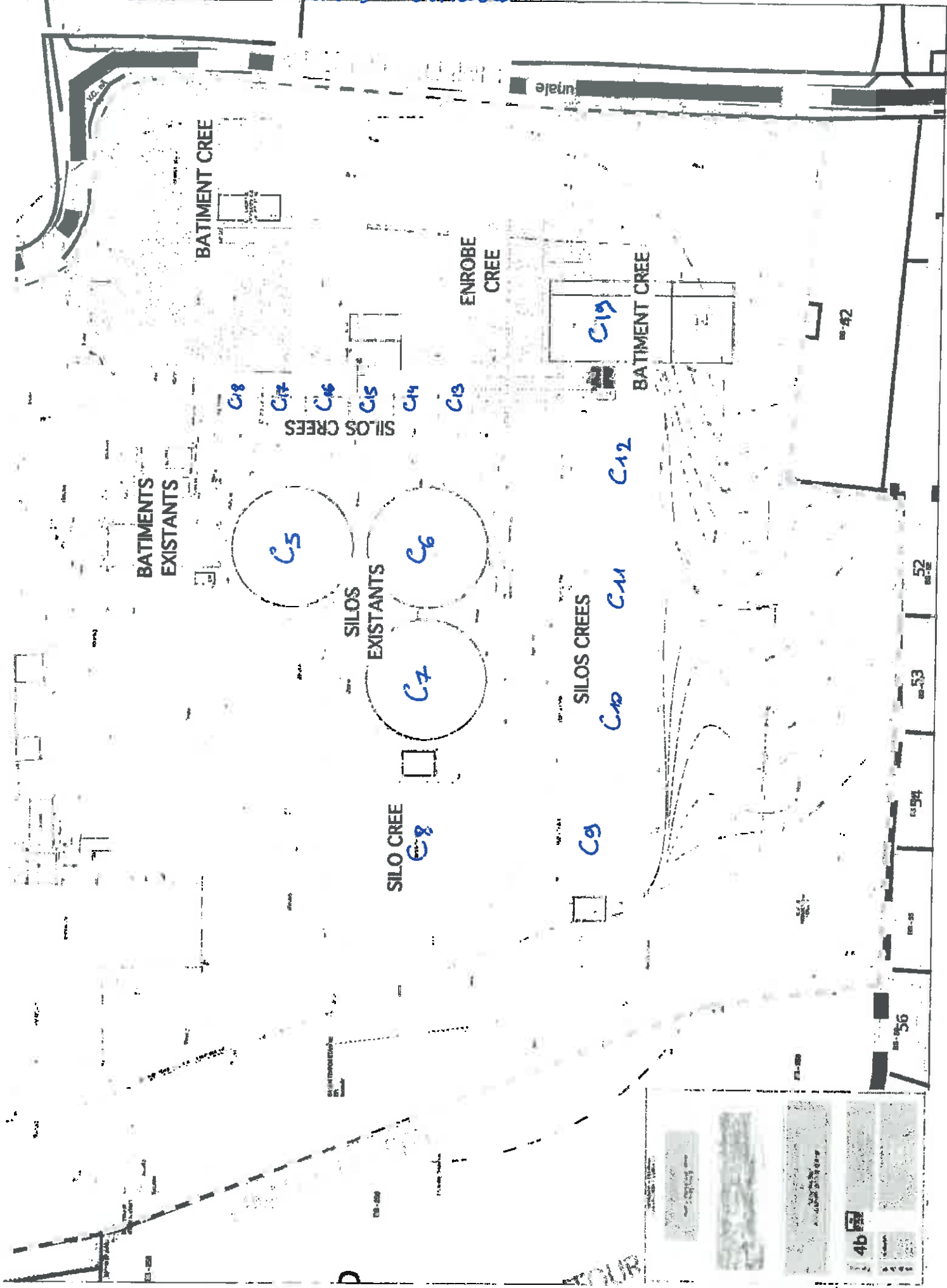
Agen, le 03 NOV. 2016

Pour le préfet,  
Le secrétaire général,  
  
Jacques RANCHERE

ANNEXE 1 - Plan des installations

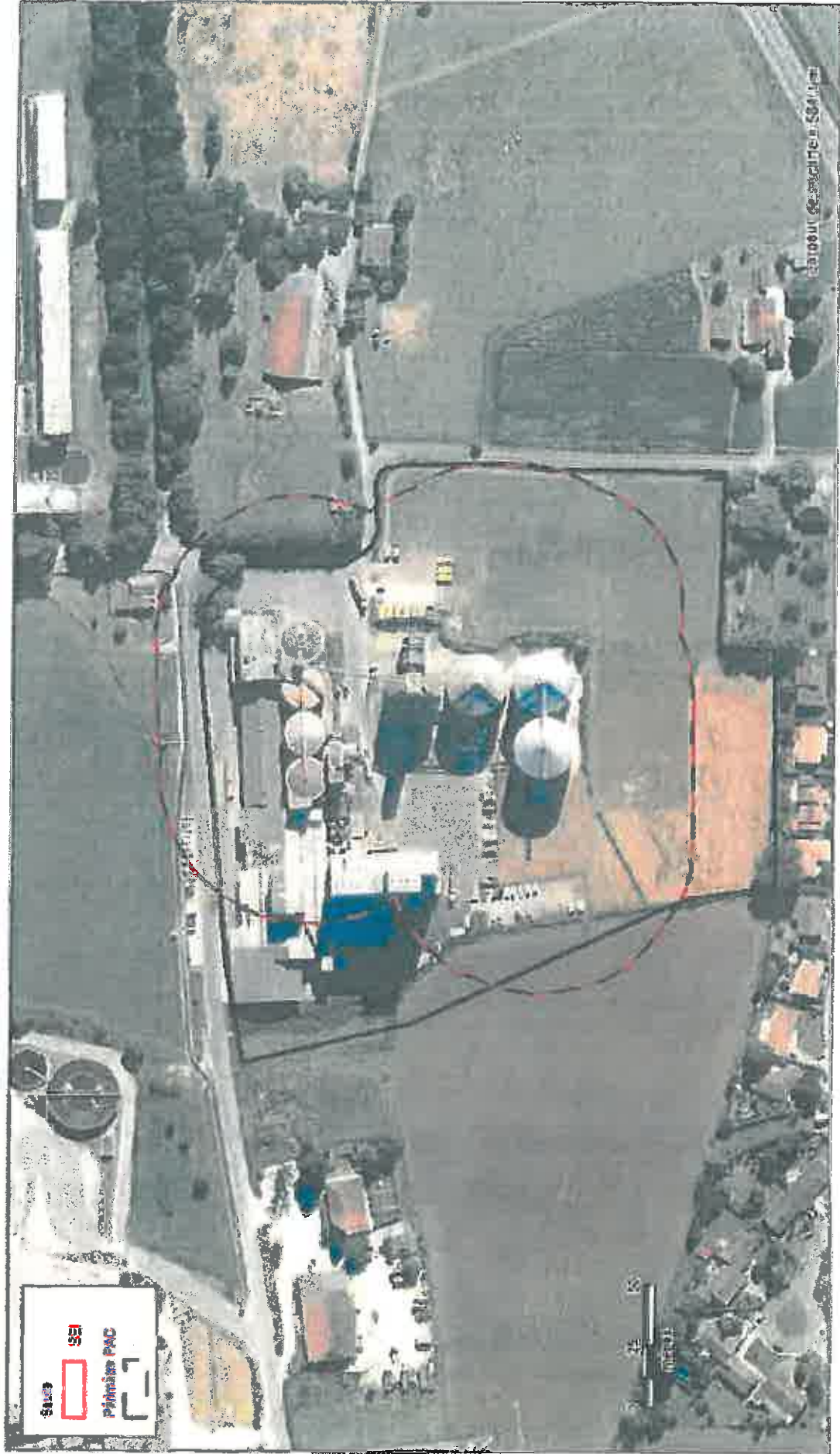


ANNEXE 1 b. Plan des installations



# ANNEXE 2 : zones d'éloignement forçantes

## PAC de Sainte Livrade sur Lot distances forçantes illos (DREAL Aquitaine Limousin Poitou Charentes) Enveloppes des intensités des effets de surpression de classe de probabilité E

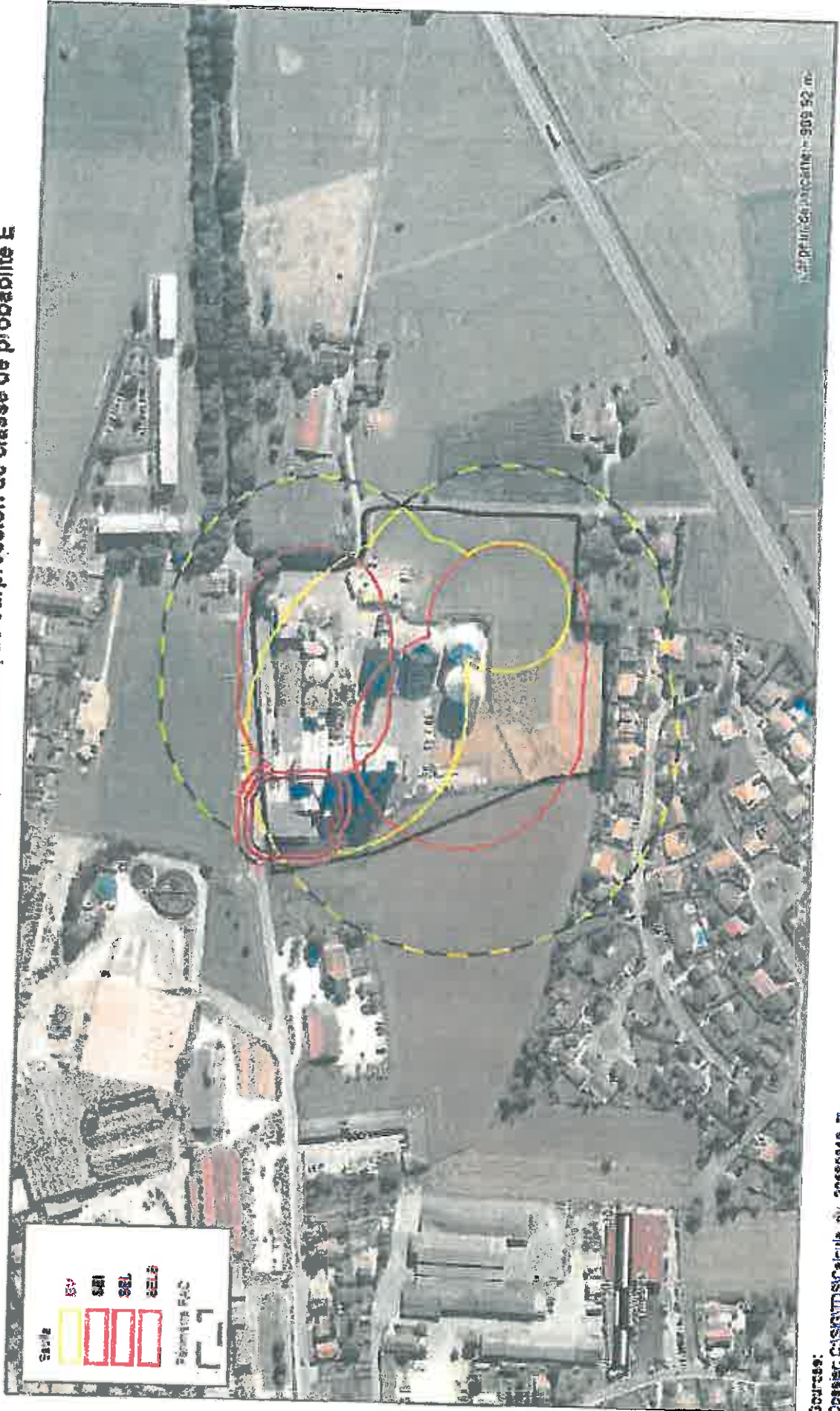


Source:  
Dossier: C:\SIG\TDS\Calculs\_SiL\_20160812\_11  
Rédaction/Édition: COUSIN - 19032018 - MAP\F00 9 - SIG\LEAO V 4 1.1 - PAC V 10 - GENRES 2011



# ANNEXE 3: enveloppes des zones d'effet

**PAC de Sainte Livrade sur Lot (DREAL Aquitaine Limousin Poitou Charentes)**  
**Enveloppes des intensités des phénomènes dangereux, de classe de probabilité A, B, C ou D, thermiques et toxiques de classe de probabilité E, de surpression de classe de probabilité E**



Source :  
 Dossier CASIGTDS/Calculs du 20180818\_ZI  
 Réaction/ESR/COUSN - 18/08/2018 - MAPINFO V 8 - SIGALEO V 4.1 - PAC V 1.0 - GENESIS 2011

