



## PRÉFÈTE DE LA VIENNE

Préfecture de la Vienne

Secrétariat Général

Direction des Relations  
avec les Collectivités Locales  
et des Affaires Juridiques

Bureau de l'Utilité Publique  
et des Procédures Environnementales

**ARRÊTE n° 2017-DRCLAJ/BUPPE-092**

en date du 12 juin 2017

autorisant Monsieur le président de la Communauté d'Agglomération du Pays Châtelleraudais à exploiter, sous certaines conditions, au lieu-dit "Les Nonnes", commune de Châtellerault, une déchetterie avec aire de transit de déchets verts, activité soumise à la réglementation des installations classées pour la protection de l'environnement.

La Préfète de la Vienne,  
Chevalier de la Légion d'honneur,

**Vu** le code de l'environnement et notamment son titre 1<sup>er</sup> du livre V ;

**Vu** l'arrêté n°2017-SG-SCAADE-005 en date du 31 mars 2017 donnant délégation de signature à monsieur Emile SOUMBO, sous-préfet hors classe, secrétaire général de la préfecture de la Vienne ;

**Vu** le récépissé de déclaration n° 71-90 en date du 22 octobre 1990, délivré à la communauté agglomération de Châtellerault au titre de la rubrique 268bis-b ;

**Vu** la demande déclarée recevable le 12 août 2015 et présentée le 12 décembre 2014 complétée le 24 juillet 2015 par la communauté d'agglomération du pays Châtelleraudais dont le siège social est situé 78, boulevard de Blossac à CHATELLERAULT (86106) en vue d'obtenir l'autorisation l'extension une déchetterie avec une aire de transit de déchets verts sur le territoire de la commune de Châtellerault (86) au Lieu-dit « Les Nonnes » ;

**Vu** le dossier déposé à l'appui de sa demande ;

**Vu** la décision en date du 23 septembre 2016 du président du tribunal administratif de POITIERS portant désignation du commissaire-enquêteur ;

**Vu** l'arrêté du président de la communauté d'agglomération du Pays Châtelleraudais pris par délégation en date du 12 octobre 2015 ordonnant l'organisation d'une enquête publique pour une durée de 32 jours du 3 novembre 2015 au 4 décembre 2015 inclus sur le territoire des communes de Châtellerault et de Naintré ;

**Vu** l'accomplissement des formalités d'affichage réalisé dans ces communes de l'avis au public ;

**Vu** la publication en date 15 octobre 2015 et du 3 novembre 2015 de cet avis dans deux journaux locaux ;

**Vu** le registre d'enquête et l'avis du commissaire enquêteur ;

**Vu** l'accomplissement des formalités de publication sur le site internet de la préfecture ;

**Vu** l'avis émis par le conseil municipal de la commune de Châtellerault ;

**Vu** l'absence d'avis émis par le conseil municipal de la commune de Naintré ;

**Vu** les avis exprimés par les différents services et organismes consultés ;

**Vu** les arrêtés préfectoraux n° 2016-DRCLAJ/BUPPE-123 du 4 avril 2016, n° 2016-DRCLAJ/BUPPE-248 du 4 octobre 2016 et n° 2017-DRCLAJ/BUPPE-054 du 3 avril 2017 portant sursis à statuer sur la demande ;

**Vu** les rapports et les propositions du 26 mai 2016 et 13 avril 2017 de l'inspection des installations classées ;

**Vu** les avis des 9 juin 2016 et 11 mai 2017 du CODERST au cours duquel le demandeur a été entendu ;

**Vu** le projet d'arrêté préfectoral notifié à la Communauté d'Agglomération du Pays Châtelleraudais le 18 mai 2017 ;

**CONSIDERANT** que la Communauté d'Agglomération du Pays Châtelleraudais n'a pas d'observation à formuler sur le projet d'arrêté préfectoral qui lui a été notifié le 18 mai 2017 ;

**CONSIDERANT** qu'en application des dispositions de l'article L. 512-1 du code de l'environnement, l'autorisation ne peut être accordée que si les dangers ou inconvénients de l'installation peuvent être prévenus par des mesures que spécifie l'arrêté préfectoral ;

**CONSIDERANT** que les conditions d'aménagement et d'exploitation, les modalités d'implantation, prévues dans le dossier de demande d'autorisation permettent de limiter les inconvénients et dangers ;

**CONSIDERANT** que les eaux de ruissellement de la déchetterie de « Nonnes » sont envoyées vers les dispositifs de collectes, de stockages et de traitement de l'installation de transit de déchets ménagers et assimilés de « Nonnes Nord » soumise à autorisation au titre de la législation sur les installations classées pour l'environnement,

**CONSIDERANT** que les conditions légales de délivrance de l'autorisation sont réunies,

Le pétitionnaire entendu,

Sur proposition du Secrétaire général de la préfecture de la Vienne,

**ARRÊTE :****TITRE 1 – PORTÉE DE L'AUTORISATION ET CONDITIONS GÉNÉRALES****CHAPITRE 1.1 BÉNÉFICIAIRE ET PORTÉE DE L'AUTORISATION****ARTICLE 1.1.1. EXPLOITANT TITULAIRE DE L'AUTORISATION**

La communauté d'agglomération du pays Châtelleraudais dont le siège social est situé au 78, boulevard de Blossac à CHATELLERAULT (86 106) est autorisée, sous réserve du respect des prescriptions du présent arrêté, à exploiter sur le territoire de la commune de Châtellerault au lieu-dit «Les Nonnes», les installations détaillées dans les articles suivants.

**ARTICLE 1.1.2. INSTALLATIONS NON VISÉES PAR LA NOMENCLATURE OU SOUMISES À DÉCLARATION OU SOUMISES A ENREGISTREMENT**

Les prescriptions du présent arrêté s'appliquent également aux autres installations ou équipements exploités dans l'établissement, qui, mentionnés ou non dans la nomenclature, sont de nature par leur proximité ou leur connexité avec une installation soumise à autorisation à modifier les dangers ou inconvénients de cette installation.

Les dispositions des arrêtés ministériels existants relatifs aux prescriptions générales applicables aux installations classées soumises à déclaration sont applicables aux installations classées soumises à déclaration incluses dans l'établissement dès lors que ces installations ne sont pas régies par le présent arrêté préfectoral d'autorisation.

Les dispositions des arrêtés ministériels existants relatifs aux prescriptions générales applicables aux installations classées soumises à enregistrement sont applicables aux installations classées soumises à enregistrement incluses dans l'établissement dès lors que ces prescriptions générales ne sont pas contraires à celles fixées dans le présent arrêté.

**CHAPITRE 1.2 NATURE DES INSTALLATIONS****ARTICLE 1.2.1. LISTE DES INSTALLATIONS CONCERNÉES PAR UNE RUBRIQUE DE LA NOMENCLATURE DES INSTALLATIONS CLASSÉES**

Rubrique Alinéa	Régime	Libellé de la rubrique (activité) critère de classement	Nature de l'installation	Volume autorisé
2710-1a	A	Installation de collecte de déchets dangereux apportés par le producteur initial des déchets : La quantité de déchets susceptibles d'être présents dans l'installation étant supérieure ou égale à 7 t.	Déchetterie	7 t
2710-2a	A	2. Collecte de déchets non dangereux : Le volume de déchets susceptibles d'être présents dans l'installation étant supérieur ou égal à 600 m <sup>3</sup>	Déchetterie	1 055m <sup>3</sup>

**A** AUTORISATION

Volume autorisé : éléments caractérisant la consistance, le rythme de fonctionnement, le volume des installations ou les capacités maximales autorisées.

**ARTICLE 1.2.2. SITUATION DE L'ÉTABLISSEMENT**

Les installations autorisées sont situées sur la commune, parcelles et lieu-dit suivant :

Commune	Parcelles	Lieu-dit
Chatellerault	AR126 et AR143 <sup>PP</sup>	Les Nonnes

<sup>PP</sup> : Pour Partie

Les installations citées à l'article 1.2.1 ci-dessus sont reportées avec leurs références sur le plan de situation de l'établissement annexé au présent arrêté.

### ARTICLE 1.2.3. AUTRES LIMITES DE L'AUTORISATION

#### Article 1.2.3.1. Nature des déchets admis

Les déchets qui peuvent être admis sur le site sont :

N° rubrique	Déchets
08	<b>DÉCHETS PROVENANT DE LA FABRICATION, DE LA FORMULATION, DE LA DISTRIBUTION ET DE L'UTILISATION (FFDU) DE PRODUITS DE REVÊTEMENT (PEINTURES, VERNIS ET ÉMAUX VITRIFIÉS), MASTICS ET ENCRE D'IMPRESSION</b>
08 03	<i>Déchets provenant de la FFDU d'encres d'impression</i>
08 03 13	Déchets d'encres autres que ceux visés à la rubrique 08 03 12
08 03 18	Déchets de toner d'impression autres que ceux visés à la rubrique 08 03 17
13	<b>HUILES ET COMBUSTIBLES LIQUIDES USAGES (sauf huiles alimentaires et huiles figurant aux chapitres 5, 12 et 19)</b>
13 02	<i>Huiles moteurs, de boîte de vitesse et de lubrification usagée</i>
16	<b>DECHETS NON DECRITS AILLEURS DANS LA LISTE</b>
16 01 03	Pneus hors d'usage
16 01 07*	Filtres à huile
16 01 13*	Liquide de frein
18	<b>DECHETS PROVENANT DES SOINS MEDICAUX OU VETERINAIRES ET/OU DE LA RECHERCHE ASSOCIEE</b>
18 01	<i>Déchets provenant des maternités, du diagnostic, du traitement ou de la prévention des maladies de l'homme</i>
18 02	<i>Déchets provenant de la recherche, du diagnostic, du traitement ou de la prévention des maladies des animaux</i>
20	<b>DECHETS MUNICIPAUX (déchets ménagers et déchets assimilés provenant des commerces, des industries et des administrations), y compris les fractions collectées séparément</b>
20 01	<i>Fractions collectées séparément</i>
20 02	<i>Déchets de jardins et de parcs (y compris les déchets de cimetière)</i>
20 03	<i>Autres déchets municipaux</i>

#### Article 1.2.3.2. Horaires d'ouverture

Entre 9h00 et 18h00, la déchetterie est ouverte aux personnes extérieures au site.

Ces horaires ne s'appliquent pas aux personnes susceptibles d'intervenir pour l'entretien ou le dépannage des installations.

#### Article 1.2.3.3. Capacité de l'installation

Les quantités maximales de déchets présentes sur le site ne devront pas dépasser :

- 728 m<sup>3</sup> pour les déchets verts ;
- 60 m<sup>3</sup> pour les meubles ;
- 30 m<sup>3</sup> pour chacun des déchets suivants : le bois, le carton, le tout-venant, la ferraille, les pneus, les plastiques durs et la recyclerie ;
- 17 m<sup>3</sup> de déchets dangereux des ménages (DMS) dont les batteries ;
- 15 m<sup>3</sup> pour chacun des déchets électroniques (D3E) suivants : non dangereux et dangereux ;
- 16 m<sup>3</sup> de déchets d'emballages légers (DEL) ;
- 10 m<sup>3</sup> pour les gravats ;
- 5 m<sup>3</sup> pour les films plastiques ;

- 4 m<sup>3</sup> pour chacun des déchets suivants : le verre et les journaux/revues ;
- 1 m<sup>3</sup> pour le polystyrène ;
- 1 m<sup>3</sup> d'ampoules et néons ;
- 800 litres d'huiles de vidange ;
- 200 litres de piles ;
- 0,5 m<sup>3</sup> pour les bouchons plastiques ;
- 0,25 m<sup>3</sup> pour chacun des déchets suivants : CD/DVD et consommables de bureautique ;
- 12 kg de Déchets d'activités de soins à risques infectieux (DASRI).

#### **ARTICLE 1.2.4. CONSISTANCE ET CAPACITÉ DES INSTALLATIONS AUTORISÉES**

L'établissement comprenant l'ensemble des installations classées et connexes, est organisé suivant le plan des installations de l'annexe III du présent arrêté et comprend notamment:

- une plate-forme de déchargement haute constituée de bennes étanches en 8 épis dont deux équipés de compacteur ,
- une plate-forme de déchargement basse sécurisé par un mur coupe feu : « recyclerie/pneu »,
- une plate-forme de déchargement « déchets verts » sécurisé par un mur et une porte coupe-feu,
- un local gardien en haut de quai (bureau, sanitaires, local technique).

### **CHAPITRE 1.3 CONFORMITÉ AU DOSSIER DE DEMANDE D'AUTORISATION**

#### **ARTICLE 1.3.1. CONFORMITÉ**

Les installations et leurs annexes, objet du présent arrêté, sont disposées, aménagées et exploitées conformément aux plans et données techniques contenus dans les différents dossiers déposés par l'exploitant. En tout état de cause, elles respectent par ailleurs les dispositions du présent arrêté, des arrêtés complémentaires et les réglementations autres en vigueur.

### **CHAPITRE 1.4 DURÉE DE L'AUTORISATION**

#### **ARTICLE 1.4.1 DURÉE DE L'AUTORISATION**

La présente autorisation cesse de produire effet si l'installation n'a pas été mise en service dans un délai de trois ans ou n'a pas été exploitée durant deux années consécutives, sauf cas de force majeure.

Le cas échéant, la durée de validité de l'autorisation peut être prolongée à concurrence du délai d'exécution des prescriptions archéologiques édictées par le préfet de région en application du décret n° 2004-490 du 3 juin 2004 relatif aux procédures administratives et financières en matière d'archéologie préventive.

### **CHAPITRE 1.6 MODIFICATIONS ET CESSATION D'ACTIVITÉ**

#### **ARTICLE 1.6.1 PORTER À CONNAISSANCE**

Toute modification apportée par le demandeur aux installations, à leur mode d'utilisation ou à leur voisinage, et de nature à entraîner un changement notable des éléments du dossier de demande d'autorisation, est portée avant sa réalisation à la connaissance du Préfet avec tous les éléments d'appréciation.

#### **ARTICLE 1.6.2 MISE À JOUR DES ÉTUDES D'IMPACT ET DE DANGERS**

Les études d'impact et de dangers sont actualisées à l'occasion de toute modification notable telle que prévue à l'article R 512-33 du code de l'environnement. Ces compléments sont systématiquement communiqués au Préfet qui pourra demander une analyse critique d'éléments du dossier justifiant des vérifications particulières, effectuée par un organisme extérieur expert dont le choix est soumis à son approbation. Tous les frais engagés à cette occasion sont supportés par l'exploitant.

#### **ARTICLE 1.6.3 EQUIPEMENTS ABANDONNÉS**

Les équipements abandonnés ne doivent pas être maintenus dans les installations. Toutefois, lorsque leur enlèvement est incompatible avec les conditions immédiates d'exploitation, des dispositions matérielles interdiront leur réutilisation afin de garantir leur mise en sécurité et la prévention des accidents.

#### **ARTICLE 1.6.4 TRANSFERT SUR UN AUTRE EMPLACEMENT**

Tout transfert sur un autre emplacement des installations visées sous l'article 1.2.1 du présent arrêté nécessite une nouvelle demande d'autorisation ou d'enregistrement ou déclaration.

Tout déplacement, à l'intérieur du site autorisé, des installations classées visées au présent arrêté ou toute implantation (bureaux, réfectoire ...) de nature à modifier la cartographie des risques devront faire l'objet du porter à connaissance prévu à l'article .

#### **ARTICLE 1.6.5 CHANGEMENT D'EXPLOITANT**

La demande d'autorisation de changement d'exploitant est soumise à autorisation. Le nouvel exploitant adresse au préfet les documents établissant ses capacités techniques et financières et l'acte attestant de la constitution de ses garanties financières.

#### **ARTICLE 1.6.6 CESSATION D'ACTIVITÉ**

Sans préjudice des mesures de l'article R. 512-74 du code de l'environnement, pour l'application des articles R. 512-39-1 à R. 512-39-5, l'usage à prendre en compte est le suivant : installations ou constructions nécessaires au fonctionnement des services publics.

Lorsqu'une installation classée est mise à l'arrêt définitif, l'exploitant notifie au préfet la date de cet arrêt trois mois au moins avant celui-ci.

La notification prévue ci-dessus indique les mesures prises ou prévues pour assurer, dès l'arrêt de l'exploitation, la mise en sécurité du site. Ces mesures comportent notamment :

- l'évacuation ou l'élimination des produits dangereux, et, pour les installations autres que les installations de stockage de déchets, celle des déchets présents sur le site ;
- des interdictions ou limitations d'accès au site ;
- la suppression des risques d'incendie et d'explosion ;
- la surveillance des effets de l'installation sur son environnement.

En outre, l'exploitant place le site de l'installation dans un état tel qu'il ne puisse porter atteinte aux intérêts mentionnés à l'article L. 511-1 et qu'il permette un usage futur du site déterminé selon les usages prévus au premier alinéa du présent article.

### **CHAPITRE 1.7 RESPECT DES AUTRES LÉGISLATIONS ET RÉGLEMENTATIONS**

#### **ARTICLE 1.7.1 RESPECT DES AUTRES LEGISLATIONS ET REGLEMENTATIONS**

Les dispositions de cet arrêté préfectoral sont prises sans préjudice des autres législations et réglementations applicables, et notamment le code minier, le code civil, le code de l'urbanisme, le code du travail et le code général des collectivités territoriales, ainsi que la réglementation sur les équipements sous pression.

Les droits des tiers sont et demeurent expressément réservés.

La présente autorisation ne vaut pas permis de construire.

## **TITRE 2 – GESTION DE L'ÉTABLISSEMENT**

### **CHAPITRE 2.1 EXPLOITATION DES INSTALLATIONS**

#### **ARTICLE 2.1.1. OBJECTIFS GÉNÉRAUX**

L'exploitant prend toutes les dispositions nécessaires dans la conception l'aménagement, l'entretien et l'exploitation des installations pour :

- limiter la consommation d'eau, et limiter les émissions de polluants dans l'environnement ;
- la gestion des effluents et déchets en fonction de leurs caractéristiques, ainsi que la réduction des quantités rejetées ;
- prévenir en toutes circonstances, l'émission, la dissémination ou le déversement, chroniques ou accidentels, directs ou indirects, de matières ou substances qui peuvent présenter des dangers ou inconvénients pour la commodité de voisinage, pour la santé, la sécurité, la salubrité publique, pour l'agriculture, pour la protection de la nature, de l'environnement et des paysages, pour l'utilisation rationnelle de l'énergie ainsi que pour la conservation des sites et des monuments ainsi que des éléments du patrimoine archéologique.

#### **ARTICLE 2.1.2. CONSIGNES D'EXPLOITATION**

L'exploitant établit des consignes d'exploitation pour l'ensemble des installations comportant explicitement les vérifications à effectuer, en condition d'exploitation normale, en périodes de démarrage, de dysfonctionnement ou d'arrêt momentané de façon à permettre en toutes circonstances le respect des dispositions du présent arrêté.

L'exploitation se fait sous la surveillance de personnes nommément désignées par l'exploitant et ayant une connaissance des dangers des produits stockés ou utilisés dans l'installation.

### **CHAPITRE 2.2 RÉSERVES DE PRODUITS OU MATIÈRES CONSOMMABLES**

#### **ARTICLE 2.2.1. RÉSERVES DE PRODUITS**

L'établissement dispose de réserves suffisantes de produits ou matières consommables utilisés de manière courante ou occasionnelle pour assurer la protection de l'environnement tels que manches de filtre, produits de neutralisation, liquides inhibiteurs, produits absorbants...

### **CHAPITRE 2.3 INTÉGRATION DANS LE PAYSAGE**

#### **ARTICLE 2.3.1. PROPRETÉ**

L'exploitant prend les dispositions appropriées qui permettent d'intégrer l'installation dans le paysage. L'ensemble des installations est maintenu propre et entretenu en permanence.

L'exploitant prend les mesures nécessaires afin d'éviter la dispersion sur les voies publiques et les zones environnantes de poussières, papiers, boues, déchets, ... Des dispositifs d'arrosage, de lavage de roues, ... sont mis en place en tant que de besoin.

#### **ARTICLE 2.3.2. ESTHÉTIQUE**

Les abords de l'installation, placés sous le contrôle de l'exploitant sont aménagés et maintenus en bon état de propreté (peinture,...). Les émissaires de rejet et leur périphérie font l'objet d'un soin particulier (plantations, engazonnement,...).

En complément des boisements existants, un écran partiel végétal est mis en place afin de permettre l'intégration paysagère de l'extension.

### **CHAPITRE 2.4 DANGER OU NUISANCE NON PRÉVENU**

#### **ARTICLE 2.4.1. DANGER OU NUISANCE NON PRÉVENU**

Tout danger ou nuisance non susceptible d'être prévenu par les prescriptions du présent arrêté est immédiatement porté à la connaissance du Préfet par l'exploitant.

## CHAPITRE 2.5 INCIDENTS OU ACCIDENTS

### ARTICLE 2.5.1. DÉCLARATION ET RAPPORT

L'exploitant est tenu à déclarer dans les meilleurs délais à l'inspection des installations classées les accidents ou incidents survenus du fait du fonctionnement de son installation qui sont de nature à porter atteinte aux intérêts mentionnés à l'article L. 511-1 du code de l'environnement.

Un rapport d'accident ou, sur demande de l'inspection des installations classées, un rapport d'incident est transmis par l'exploitant à l'inspection des installations classées. Il précise notamment les circonstances et les causes de l'accident ou de l'incident, les effets sur les personnes et l'environnement, les mesures prises ou envisagées pour éviter un accident ou un incident similaire et pour en pallier les effets à moyen ou long terme.

Ce rapport est transmis sous 15 jours à l'inspection des installations classées.

## CHAPITRE 2.6 RÉCAPITULATIF DES DOCUMENTS TENUS À LA DISPOSITION DE L'INSPECTION

### ARTICLE 2.6.1. RÉCAPITULATIF DES DOCUMENTS TENUS À LA DISPOSITION DE L'INSPECTION

L'exploitant établit et tient à jour un dossier comportant les documents suivants :

- le dossier de demande d'autorisation initial,
- les plans tenus à jour,
- les récépissés de déclaration et les prescriptions générales, en cas d'installations soumises à déclaration non couvertes par un arrêté d'autorisation,
- les arrêtés préfectoraux associés aux enregistrements et les prescriptions générales ministérielles, en cas d'installations soumises à enregistrement non couvertes par un arrêté d'autorisation,
- les arrêtés préfectoraux relatifs aux installations soumises à autorisation, pris en application de la législation relative aux installations classées pour la protection de l'environnement,
- tous les documents, enregistrements, résultats de vérification et registres répertoriés dans le présent arrêté ; ces documents peuvent être informatisés, mais dans ce cas des dispositions doivent être prises pour la sauvegarde des données.

Ce dossier est tenu à la disposition de l'inspection des installations classées sur le site durant 5 années au minimum.

## CHAPITRE 2.7 RÉCAPITULATIF DES DOCUMENTS À TRANSMETTRE À L'INSPECTION

### ARTICLE 2.7.1. RÉCAPITULATIF DES DOCUMENTS À TRANSMETTRE À L'INSPECTION

L'exploitant transmet à l'inspection les documents suivants :

Articles	Contrôles à effectuer	Périodicité du contrôle
9.2.2.1	Mesures des niveaux sonores	Dans les 6 mois qui suivent la mise en service de l'installation, puis tous les 3 ans.
9.2.1	Analyse des rejets d'eaux pluviales	Annuel

Articles	Documents à transmettre	Périodicités / échéances
1.6.1	Modification des installations (au Préfet)	Avant sa réalisation.
1.6.2	Mise à jour de l'étude de danger et de l'étude d'impact (au Préfet)	En tant que de besoin.
1.6.4	Changement d'exploitant (au préfet)	Dans le mois qui suit la prise en charge de l'exploitant.
1.6.6	Notification de mise à l'arrêt définitif	3 mois avant la date de cessation d'activité



## **TITRE 3 PRÉVENTION DE LA POLLUTION ATMOSPHÉRIQUE**

### **CHAPITRE 3.1 CONCEPTION DES INSTALLATIONS**

#### **ARTICLE 3.1.1. DISPOSITIONS GÉNÉRALES**

L'exploitant prend toutes les dispositions nécessaires dans la conception, l'exploitation et l'entretien des installations de manière à limiter les émissions à l'atmosphère, y compris diffuses, notamment par la mise en œuvre de technologies propres, le développement de techniques de valorisation, la collecte sélective et le traitement des effluents en fonction de leurs caractéristiques et la réduction des quantités rejetées en optimisant notamment l'efficacité énergétique.

Les installations de traitement devront être conçues, exploitées et entretenues de manière à réduire à leur minimum les durées d'indisponibilité pendant lesquelles elles ne pourront assurer pleinement leur fonction.

Les installations de traitement d'effluents gazeux doivent être conçues, exploitées et entretenues de manière :

- à faire face aux variations de débit, température et composition des effluents,
- à réduire au minimum leur durée de dysfonctionnement et d'indisponibilité.

Si une indisponibilité est susceptible de conduire à un dépassement des valeurs limites imposées, l'exploitant devra prendre les dispositions nécessaires pour réduire la pollution émise en réduisant ou en arrêtant les installations concernées.

Les consignes d'exploitation de l'ensemble des installations comportent explicitement les contrôles à effectuer, en marche normale et à la suite d'un arrêt pour travaux de modification ou d'entretien, de façon à permettre en toute circonstance le respect des dispositions du présent arrêté.

Le brûlage à l'air libre est interdit à l'exclusion des essais incendie. Dans ce cas, les produits brûlés sont identifiés en qualité et quantité.

#### **ARTICLE 3.1.2. POLLUTIONS ACCIDENTELLES**

Les dispositions appropriées sont prises pour réduire la probabilité des émissions accidentelles et pour que les rejets correspondants ne présentent pas de dangers pour la santé et la sécurité publique. La conception et l'emplacement des dispositifs de sécurité destinés à protéger les appareillages contre une surpression interne devraient être tels que cet objectif soit satisfait, sans pour cela diminuer leur efficacité ou leur fiabilité.

#### **ARTICLE 3.1.3. ODEURS**

Les dispositions nécessaires sont prises pour que l'établissement ne soit pas à l'origine de gaz odorants, susceptibles d'incommoder le voisinage, de nuire à la santé ou à la sécurité publique.

Le **temps de transit des déchets verts** permet d'éviter toutes nuisances olfactives et est inférieur à 15 jours.

L'inspection des installations classées peut demander la réalisation d'une campagne d'évaluation de l'impact olfactif de l'installation afin de permettre une meilleure prévention des nuisances.

#### **ARTICLE 3.1.4. VOIES DE CIRCULATION**

Sans préjudice des règlements d'urbanisme, l'exploitant prend les dispositions nécessaires pour prévenir les envols de poussières et de matières diverses :

- les voies de circulation et aires de stationnement des véhicules sont aménagées (formes de pente, revêtement, etc.), et convenablement nettoyées,
- Les véhicules sortant de l'installation n'entraînent pas de dépôt de poussière ou de boue sur les voies de circulation. Pour cela des dispositions telles que le lavage des roues des véhicules doivent être prévues en cas de besoin,
- les surfaces où cela est possible sont engazonnées,
- des écrans de végétation sont mis en place le cas échéant.

Des dispositions équivalentes peuvent être prises en lieu et place de celles-ci.

#### **ARTICLE 3.1.5. EMISSIONS DIFFUSES ET ENVOLS DE POUSSIÈRES**

Les stockages de produits pulvérulents sont confinés (récipients, silos, bâtiments fermés) et les installations de manipulation, transvasement, transport de produits pulvérulents sont, sauf impossibilité technique démontrée, munies de dispositifs de capotage et d'aspiration permettant de réduire les envols de poussières.

Si nécessaire, les dispositifs d'aspiration sont raccordés à une installation de dépoussiérage en vue de respecter les dispositions du présent arrêté. Les équipements et aménagements correspondants satisfont par ailleurs la prévention des risques d'incendie et d'explosion (événements pour les tours de séchage, les dépoussiéreurs...).

## **CHAPITRE 3.2 CONDITIONS DE REJET**

### **ARTICLE 3.2.1. DISPOSITIONS GÉNÉRALES**

Les points de rejet dans le milieu naturel doivent être en nombre aussi réduit que possible. Tout rejet non prévu au Titre 3 ou non conforme à ses dispositions est interdit. La dilution des rejets atmosphériques est interdite.

Les ouvrages de rejet doivent permettre une bonne diffusion dans le milieu récepteur.

## **TITRE 4 PROTECTION DES RESSOURCES EN EAUX ET DES MILIEUX AQUATIQUES**

### **CHAPITRE 4.1 PRÉLÈVEMENTS ET CONSOMMATIONS D'EAU**

#### **ARTICLE 4.1.1. ORIGINE DES APPROVISIONNEMENTS EN EAU**

Les prélèvements d'eau dans le milieu, qui ne sont pas liés à la lutte contre un incendie ou aux exercices de secours, sont autorisés dans les quantités suivantes :

Origine de la ressource	Prélèvement maximal annuel (m <sup>3</sup> )
Réseau public	105

#### **ARTICLE 4.1.2. PROTECTION DES RÉSEAUX D'EAU POTABLE ET DES MILIEUX DE PRÉLÈVEMENT**

Un ou plusieurs réservoirs de coupure ou bacs de disconnexion ou tout autre équipement présentant des garanties équivalentes sont installés afin d'isoler les réseaux d'eaux industrielles et pour éviter des retours de substances dans les réseaux d'adduction d'eau publique.

### **CHAPITRE 4.2 COLLECTE DES EFFLUENTS LIQUIDES**

#### **ARTICLE 4.2.1. DISPOSITIONS GÉNÉRALES**

Tous les effluents aqueux sont canalisés. Tout rejet d'effluent liquide non prévu à l'article 4.3.1 ou non conforme aux dispositions du chapitre 4.3 est interdit.

À l'exception des cas accidentels où la sécurité des personnes ou des installations serait compromise, il est interdit d'établir des liaisons directes entre les réseaux de collecte des effluents devant subir un traitement ou être détruits et le milieu récepteur.

#### **ARTICLE 4.2.2. PLAN DES RÉSEAUX**

Un schéma de tous les réseaux et un plan des égouts sont établis par l'exploitant, régulièrement mis à jour, notamment après chaque modification notable, et datés. Ils sont tenus à la disposition de l'inspection des installations classées ainsi que des services d'incendie et de secours.

Le plan des réseaux d'alimentation et de collecte fait notamment apparaître :

- l'origine et la distribution de l'eau d'alimentation,
- les secteurs collectés et les réseaux associés
- les dispositifs de protection de l'alimentation (bac de disconnexion, implantation des disconnecteurs ou tout autre dispositif permettant un isolement avec la distribution alimentaire, ...)
- les ouvrages de toutes sortes (vannes, compteurs...)
- les ouvrages d'épuration interne avec leurs points de contrôle et les points de rejet de toute nature (interne ou au milieu).

### **ARTICLE 4.2.3. ENTRETIEN ET SURVEILLANCE**

Les réseaux de collecte des effluents sont conçus et aménagés de manière à être curables, étanches et résister dans le temps aux actions physiques et chimiques des effluents ou produits susceptibles d'y transiter.

L'exploitant s'assure par des contrôles appropriés et préventifs de leur bon état et de leur étanchéité.

Les différentes canalisations accessibles sont repérées conformément aux règles en vigueur.

Les canalisations de transport de substances et préparations dangereuses à l'intérieur de l'établissement sont aériennes.

### **ARTICLE 4.2.4. PROTECTION DES RÉSEAUX INTERNES À L'ÉTABLISSEMENT**

Les effluents aqueux rejetés par les installations ne sont pas susceptibles de dégrader les réseaux d'égouts ou de dégager des produits toxiques ou inflammables dans ces égouts, éventuellement par mélange avec d'autres effluents.

Un système permet l'isolement des réseaux d'assainissement de l'établissement par rapport à l'extérieur. Ces dispositifs sont maintenus en état de marche, signalés et actionnables en toute circonstance localement et/ou à partir d'un poste de commande. Leur entretien préventif et leur mise en fonctionnement sont définis par consigne.

## **CHAPITRE 4.3 TYPES D'EFFLUENTS, LEURS OUVRAGES D'ÉPURATION ET LEURS CARACTÉRISTIQUES DE REJET AU MILIEU**

### **ARTICLE 4.3.1. IDENTIFICATION DES EFFLUENTS**

L'exploitant est en mesure de distinguer les différentes catégories d'effluents suivants :

- Les **eaux exclusivement pluviales** et eaux non susceptibles d'être polluées ;
- Les **eaux pluviales susceptibles d'être polluées** : y compris les eaux polluées lors d'un accident ou d'un incendie ;
- Les **eaux résiduaire après épuration interne** : les eaux issues des installations de traitement interne au site ou avant rejet vers le milieu récepteur ;
- Les **eaux domestiques** : les eaux vannes, les eaux de lavabos et douches.

### **ARTICLE 4.3.2. COLLECTE DES EFFLUENTS**

Les effluents pollués ne contiennent pas de substances de nature à gêner le bon fonctionnement des ouvrages de traitement.

La dilution des effluents est interdite. En aucun cas elle ne doit constituer un moyen de respecter les valeurs seuils de rejets fixées par le présent arrêté. Il est interdit d'abaisser les concentrations en substances polluantes des rejets par simples dilutions autres que celles résultant du rassemblement des effluents normaux de l'établissement ou celles nécessaires à la bonne marche des installations de traitement.

Les rejets directs ou indirects d'effluents dans la (les) nappe(s) d'eaux souterraines ou vers les milieux de surface non visés par le présent arrêté sont interdits.

### **ARTICLE 4.3.3. GESTION DES OUVRAGES : CONCEPTION, DYSFONCTIONNEMENT**

La conception et la performance des installations de traitement (ou de pré-traitement) des effluents aqueux permettent de respecter les valeurs limites imposées au rejet par le présent arrêté. Elles sont entretenues, exploitées et surveillées de manière à réduire au minimum les durées d'indisponibilité ou à faire face aux variations des caractéristiques des effluents bruts (débit, température, composition...) y compris à l'occasion du démarrage ou d'arrêt des installations.

Si une indisponibilité ou un dysfonctionnement des installations de traitement est susceptible de conduire à un dépassement des valeurs limites imposées par le présent arrêté, l'exploitant prend les dispositions nécessaires pour réduire la pollution émise en limitant ou en arrêtant si besoin les fabrications concernées.

Les dispositions nécessaires doivent être prises pour limiter les odeurs provenant du traitement des effluents ou dans les canaux à ciel ouvert (conditions anaérobies notamment).

#### ARTICLE 4.3.4. ENTRETIEN ET CONDUITE DES INSTALLATIONS DE TRAITEMENT

Les eaux pluviales susceptibles d'être polluées, notamment par ruissellement sur des aires de stationnement, de chargement et déchargement, sont collectées par un réseau spécifique et traitées par un ou plusieurs dispositifs de traitement adéquat permettant de traiter les polluants en présence.

Ces dispositifs de traitement sont conformes aux normes en vigueur. Ils sont nettoyés par une société habilitée lorsque le volume des boues atteint 2/3 de la hauteur utile de l'équipement et dans tous les cas au moins une fois par an. Ce nettoyage consiste en la vidange des hydrocarbures et des boues, et en la vérification du bon fonctionnement de l'obturateur. Les fiches de suivi du nettoyage des décanteurs-séparateurs d'hydrocarbures, l'attestation de conformité à la norme en vigueur ainsi que les bordereaux de traitement des déchets détruits ou retraités sont tenus à la disposition de l'inspection des installations classées.

#### ARTICLE 4.3.5. LOCALISATION DES POINTS DE REJET ET CONDITIONS DE REJET

Les effluents générés et collectés par l'établissement aboutissent sur le quai de transfert de déchets ménagers et assimilés des « Nonnes Nord ». Une convention entre les exploitants définit les conditions de rejet des effluents liquides de la déchetterie de « Nonnes Nord » vers l'installation de transfert de déchets ménagers et assimilés de « Nonnes ».

#### ARTICLE 4.3.6. CONCEPTION, AMÉNAGEMENT ET ÉQUIPEMENT DES OUVRAGES DE REJET

##### *Article 4.3.6.1. Conception*

Les dispositifs de rejet des effluents liquides sont aménagés de manière à réduire autant que possible la perturbation apportée au milieu récepteur, aux abords du point de rejet, en fonction de l'utilisation de l'eau à proximité immédiate et à l'aval de celui-ci.

Ils doivent, en outre, permettre une bonne diffusion des effluents dans le milieu récepteur.

En cas d'occupation du domaine public, une convention sera passée avec le service de l'État compétent.

##### *Article 4.3.6.2. Aménagement*

###### 4.3.6.2.1 Aménagement des points de prélèvements

Sur chaque ouvrage de rejet d'effluents liquides est prévu un point de prélèvement d'échantillons et des points de mesure (débit, température, concentration en polluant, ...).

Ces points sont aménagés de manière à être aisément accessibles et permettre des interventions en toute sécurité. Toutes les dispositions doivent également être prises pour faciliter les interventions d'organismes extérieurs à la demande de l'inspection des installations classées.

Les agents des services publics, notamment ceux chargés de la Police des eaux, doivent avoir libre accès aux dispositifs de prélèvement qui équipent les ouvrages de rejet vers le milieu récepteur.

###### 4.3.6.2.2 Section de mesure

Ces points sont implantés dans une section dont les caractéristiques (rectitude de la conduite à l'amont, qualité des parois, régime d'écoulement) permettent de réaliser des mesures représentatives de manière à ce que la vitesse n'y soit pas sensiblement ralentie par des seuils ou obstacles situés à l'aval et que l'effluent soit suffisamment homogène.

#### ARTICLE 4.3.7. CARACTÉRISTIQUES GÉNÉRALES DE L'ENSEMBLE DES REJETS

Les effluents rejetés doivent être exempts :

- de matières flottantes,
- de produits susceptibles de dégager, en égout ou dans le milieu naturel, directement ou indirectement, des gaz ou vapeurs toxiques, inflammables ou odorantes,
- de tout produit susceptible de nuire à la conservation des ouvrages, ainsi que des matières déposables ou précipitables qui, directement ou indirectement, sont susceptibles d'entraver le bon fonctionnement des ouvrages.

Les effluents doivent également respecter les caractéristiques suivantes :

- Température : < 30 °C,
- pH : compris entre 5,5 et 8,5,
- Couleur : modification de la coloration du milieu récepteur mesurée en un point représentatif de la zone de mélange inférieure à 100 mg Pt/l.

**ARTICLE 4.3.8. GESTION DES EAUX POLLUÉES ET DES EAUX RÉSIDUAIRES INTERNES À L'ÉTABLISSEMENT**

Les réseaux de collecte sont conçus pour évacuer séparément chacune des diverses catégories d'eaux polluées issues des activités ou sortant des ouvrages d'épuration interne vers les traitements appropriés avant d'être évacuées vers le milieu récepteur autorisé à les recevoir.

**ARTICLE 4.3.9. EAUX PLUVIALES SUSCEPTIBLES D'ÊTRE POLLUÉES**

Les eaux pluviales polluées et collectées dans les installations sont éliminées vers les filières de traitement des déchets appropriées. En l'absence de pollution préalablement caractérisée, elles pourront être évacuées vers le milieu récepteur dans les limites autorisées par le présent arrêté.

Il est interdit d'établir des liaisons directes entre les réseaux de collecte des eaux pluviales et les réseaux de collecte des effluents pollués ou susceptibles d'être pollués.

---

## TITRE 5 DÉCHETS

---

### CHAPITRE 5.1 PRINCIPES DE GESTION

#### ARTICLE 5.1.1. LIMITATION DE LA PRODUCTION DE DÉCHETS

L'exploitant prend toutes les dispositions nécessaires dans la conception, l'aménagement, et l'exploitation de ses installations pour :

- en priorité, prévenir et réduire la production et la nocivité des déchets, notamment en agissant sur la conception, la fabrication et la distribution des substances et produits et en favorisant le réemploi, diminuer les incidences globales de l'utilisation des ressources et améliorer l'efficacité de leur utilisation ;
- assurer une bonne gestion des déchets de son entreprise en privilégiant, dans l'ordre :
  - a) la préparation en vue de la réutilisation ;
  - b) le recyclage ;
  - c) toute autre valorisation, notamment la valorisation énergétique ;
  - d) l'élimination.

Cet ordre de priorité peut être modifié si cela se justifie compte tenu des effets sur l'environnement et la santé humaine, et des conditions techniques et économiques. L'exploitant tient alors les justifications nécessaires à disposition de l'inspection des installations classées.

#### ARTICLE 5.1.2. SÉPARATION DES DÉCHETS

L'exploitant effectue à l'intérieur de son établissement la séparation des déchets (dangereux ou non) de façon à assurer leur orientation dans les filières autorisées adaptées à leur nature et à leur dangerosité. Les déchets dangereux sont définis par l'article R. 541-8 du code de l'environnement

Les huiles usagées sont gérées conformément aux articles R. 543-3 à R. 543-15 et R. 543-40 du code de l'environnement. Dans l'attente de leur ramassage, elles sont stockées dans des réservoirs étanches et dans des conditions de séparation satisfaisantes, évitant notamment les mélanges avec de l'eau ou tout autre déchet non huileux ou contaminé par des PCB.

Les déchets d'emballages industriels sont gérés dans les conditions des articles R. 43-66 à R. 543-72 du code de l'environnement.

Les piles et accumulateurs usagés sont gérés conformément aux dispositions de l'article R. 543-131 du code de l'environnement.

Les pneumatiques usagés sont gérés conformément aux dispositions de l'article R. 543-137 à R. 543-151 du code de l'environnement ; ils sont remis à des opérateurs agréés (collecteurs ou exploitants d'installations d'élimination) ou aux professionnels qui utilisent ces déchets pour des travaux publics, de remblaiement, de génie civil ou pour l'ensilage.

Les déchets d'équipements électriques et électroniques sont enlevés et traités selon les dispositions des articles R. 543-195 à R. 543-201 du code de l'environnement.

#### ARTICLE 5.1.3. CONCEPTION ET EXPLOITATION DES INSTALLATIONS D'ENTREPOSAGE INTERNES DES DÉCHETS

Les déchets produits, entreposés dans l'établissement, avant leur orientation dans une filière adaptée, le sont dans des conditions ne présentant pas de risques de pollution (prévention d'un lessivage par des eaux météoriques, d'une pollution des eaux superficielles et souterraines, des envols et des odeurs) pour les populations avoisinantes et l'environnement.

En particulier, les aires d'entreposage de déchets susceptibles de contenir des produits polluants sont réalisées sur des aires étanches et aménagées pour la récupération des éventuels liquides épandus et des eaux météoriques souillées.

**ARTICLE 5.1.4. DÉCHETS GERES À L'EXTÉRIEUR DE L'ÉTABLISSEMENT**

L'exploitant oriente les déchets produits dans des filières propres à garantir les intérêts visés à l'article L. 511-1 et L. 541-1 du code de l'environnement.

Il s'assure que la personne à qui il remet les déchets est autorisée à les prendre en charge et que les installations destinataires des déchets sont régulièrement autorisées à cet effet.

Il fait en sorte de limiter le transport des déchets en distance et en volume.

**ARTICLE 5.1.5. DÉCHETS GERES À L'INTÉRIEUR DE L'ÉTABLISSEMENT**

À l'exception des installations spécifiquement autorisées, tout traitement de déchets dans l'enceinte de l'établissement est interdit.

Le mélange de déchets dangereux de catégories différentes, le mélange de déchets dangereux avec des déchets non dangereux et le mélange de déchets dangereux avec des substances, matières ou produits qui ne sont pas des déchets sont interdits.

**ARTICLE 5.1.6. TRANSPORT**

L'exploitant tient un registre chronologique où sont consignés tous les déchets sortants. Le contenu minimal des informations du registre est fixé en référence à l'arrêté du 29 février 2012 fixant le contenu des registres mentionnés aux articles R. 541-43 et R. 541-46 du code de l'environnement.

Chaque lot de déchets dangereux expédié vers l'extérieur est accompagné du bordereau de suivi défini à l'article R. 541-45 du code de l'environnement.

Les opérations de transport de déchets (dangereux ou non) respectent les dispositions des articles R. 541-49 à R. 541-64 et R. 541-79 du code de l'environnement relatifs à la collecte, au transport, au négoce et au courtage de déchets. La liste mise à jour des transporteurs utilisés par l'exploitant, est tenue à la disposition de l'inspection des installations classées.

L'importation ou l'exportation de déchets (dangereux ou non) ne peut être réalisée qu'après accord des autorités compétentes en application du règlement (CE) n° 1013/2006 du Parlement européen et du Conseil du 14 juin 2006 concernant les transferts de déchets.

**ARTICLE 5.1.7. DÉCHETS PRODUITS PAR L'ÉTABLISSEMENT**

Les principaux déchets générés par le fonctionnement normal des installations sont les suivantes :

Type de déchets	Code des déchets	Nature des déchets
Déchets dangereux	15 02 02*	Chiffons souillés
Déchets dangereux	05 01 06*	Refus du dégrilleur
Déchets dangereux	05 01 06*	Boues du débourbeur-déshuileur

Chaque lot de déchets dangereux expédié vers l'extérieur est accompagné du bordereau de suivi défini à l'article R. 541-45 du code de l'environnement.

## TITRE 6 PRÉVENTION DES NUISANCES SONORES ET DES VIBRATIONS

### CHAPITRE 6.1 DISPOSITIONS GÉNÉRALES

#### ARTICLE 6.1.1. AMÉNAGEMENTS

L'installation est construite, équipée et exploitée de façon que son fonctionnement ne puisse être à l'origine de bruits transmis par voie aérienne ou solide, de vibrations mécaniques susceptibles de compromettre la santé ou la sécurité du voisinage ou de constituer une nuisance pour celle-ci.

Les prescriptions de l'arrêté ministériel du 23 janvier 1997 modifié relatif à la limitation des bruits émis dans l'environnement par les installations relevant du livre V – titre I du Code de l'Environnement, ainsi que les règles techniques annexées à la circulaire du 23 juillet 1986 relative aux vibrations mécaniques émises dans l'environnement par les installations classées sont applicables.

#### ARTICLE 6.1.2. VÉHICULES ET ENGINS

Les véhicules de transport, les matériels de manutention et les engins de chantier utilisés à l'intérieur de l'établissement, et susceptibles de constituer une gêne pour le voisinage, sont conformes aux dispositions des articles R. 571-1 à R. 571-24 du code de l'environnement.

#### ARTICLE 6.1.3. APPAREILS DE COMMUNICATION

L'usage de tout appareil de communication par voie acoustique (sirènes, avertisseurs, haut-parleurs ...) gênant pour le voisinage est interdit sauf si leur emploi est exceptionnel et réservé à la prévention ou au signalement d'incidents graves ou d'accidents.

### CHAPITRE 6.2 NIVEAUX ACOUSTIQUES

#### ARTICLE 6.2.1. VALEURS LIMITES D'ÉMERGENCE

Les émissions sonores dues aux activités des installations ne doivent pas engendrer une émergence supérieure aux valeurs admissibles fixées dans le tableau ci-après, dans les zones à émergence réglementée.

Niveau de bruit ambiant existant dans les zones à émergence réglementée (incluant le bruit de l'établissement)	Émergence admissible pour la période allant de 7 h à 22 h, sauf dimanches et jours fériés	Émergence admissible pour la période allant de 22 h à 7 h, ainsi que les dimanches et jours fériés
Supérieur à 35 dB(A) et inférieur ou égal à 45 dB (A)	6 dB(A)	4 dB(A)
Supérieur à 45 dB(A)	5 dB(A)	3 dB(A)

#### ARTICLE 6.2.2. NIVEAUX LIMITES DE BRUIT EN LIMITES D'EXPLOITATION

Les niveaux limites de bruit ne doivent pas dépasser en limite de propriété de l'établissement les valeurs suivantes pour les différentes périodes de la journée :

Valeurs admissibles en limite de propriété	Jour (7h00- 22h00) sauf dimanches et jours fériés	Nuit (22h00- 7h00) et dimanches et jours fériés
<b>POINTS DE CONTRÔLES</b>	Niveaux limites admissibles de bruit en dB(A)	Niveaux limites admissibles de bruit en dB(A)
<b>Point 1</b> au Sud-Est du site	70	Sans Objet
<b>Point 2</b> à l'Ouest du site	70	Sans Objet

Les points de de contrôle sont ceux définis en annexe IV du présent arrêté.



## CHAPITRE 6.3 VIBRATIONS

### ARTICLE 6.3.1. VIBRATIONS

En cas d'émissions de vibrations mécaniques gênantes pour le voisinage ainsi que pour la sécurité des biens ou des personnes, les points de contrôle, les valeurs des niveaux limites admissibles ainsi que la mesure des niveaux vibratoires émis seront déterminés suivant les spécifications des règles techniques annexées à la circulaire ministérielle n° 23 du 23 juillet 1986 relative aux vibrations mécaniques émises dans l'environnement par les installations classées.

---

## TITRE 7 – PRÉVENTION DES RISQUES TECHNOLOGIQUES

---

### CHAPITRE 7.1 GENERALITES

#### ARTICLE 7.1.1. LOCALISATION DES RISQUES

L'exploitant recense, sous sa responsabilité, les parties de l'installation qui, en raison des caractéristiques qualitatives et quantitatives des matières mises en œuvre, stockées, utilisées ou produites, sont susceptibles d'être à l'origine d'un sinistre pouvant avoir des conséquences directes ou indirectes sur les intérêts mentionnés à l'article L. 511-1 du code de l'environnement.

L'exploitant dispose d'un plan général des ateliers et des stockages indiquant ces risques.  
Les zones à risques sont matérialisées par tous moyens appropriés.

#### ARTICLE 7.1.2. ÉTAT DES STOCKS DE PRODUITS DANGEREUX

Sans préjudice des dispositions du code du travail, l'exploitant dispose des documents lui permettant de connaître la nature et les risques des produits dangereux présents dans l'installation, en particulier les fiches de données de sécurité.

L'exploitant tient à jour un registre indiquant la nature et la quantité des produits dangereux détenus, auquel est annexé un plan général des stockages. Ce registre est tenu à la disposition des services d'incendie et de secours.

#### ARTICLE 7.1.3. PROPRETÉ DE L'INSTALLATION

Les locaux sont maintenus propres et régulièrement nettoyés notamment de manière à éviter les amas de matières dangereuses ou polluantes et de poussières. Le matériel de nettoyage est adapté aux risques présentés par les produits et poussières.

#### ARTICLE 7.1.4. CONTRÔLE DES ACCÈS

Les installations sont fermées par un dispositif capable d'interdire l'accès à toute personne non autorisée. Les jours et heures d'ouverture ainsi que la liste des déchets acceptés sont affichés visiblement à l'entrée de l'installation.

#### ARTICLE 7.1.5. CIRCULATION DANS L'ÉTABLISSEMENT

L'exploitant fixe les règles de circulation applicables à l'intérieur de l'établissement. Elles sont portées à la connaissance des intéressés par une signalisation adaptée et une information appropriée.

#### ARTICLE 7.1.6. ÉTUDE DE DANGERS

L'exploitant met en place et entretient l'ensemble des équipements mentionnés dans l'étude de dangers.

L'exploitant met en œuvre l'ensemble des mesures d'organisation et de formation ainsi que les procédures mentionnées dans l'étude de dangers.

## **CHAPITRE 7.2 DISPOSITIONS CONSTRUCTIVES**

### **ARTICLE 7.2.1. COMPORTEMENT AU FEU**

Les locaux présentent les caractéristiques de résistance au feu minimale R15.

Des murs coupe-feu REI120 en modulo béton d'une hauteur de 4 mètres sont mis en place autour de la plate-forme « déchets verts ». En limite de propriété Nord, le mur coupe-feu est équipé d'une porte coupe feu de 3,75m de hauteur et de 5m de largeur.

Des murs coupe-feu REI120 en modulo béton d'une hauteur de 2,5 mètres sont mis en place en limite de propriété autour de la plate-forme « recyclerie/pneu »

Ces murs sont implantés conformément aux schémas mentionnés en Annexe V.

Aucun stockage de déchets dangereux ou local technique n'est situé à moins de 6 m du local du gardien.

Le sol des aires et locaux de stockage est incombustible (de classe A1fl).

Les justificatifs attestant des propriétés de résistance au feu sont conservés et tenus à la disposition de l'inspection des installations classées.

### **ARTICLE 7.2.2. INTERVENTION DES SERVICES DE SECOURS - ACCESSIBILITE**

L'installation dispose en permanence d'un accès au moins pour permettre à tout moment l'intervention des services d'incendie et de secours.

Au sens du présent arrêté, on entend par « accès à l'installation » une ouverture reliant la voie de desserte ou publique et l'intérieur du site suffisamment dimensionnée pour permettre l'entrée des engins de secours et leur mise en œuvre.

Les véhicules dont la présence est liée à l'exploitation de l'installation stationnent sans occasionner de gêne pour l'accessibilité des engins des services de secours depuis les voies de circulation externes à l'installation, même en dehors des heures d'exploitation et d'ouverture de l'installation.

### **ARTICLE 7.2.3. MOYENS DE LUTTE CONTRE L'INCENDIE**

L'installation est dotée de moyens de lutte contre l'incendie appropriés aux risques, notamment :

- Un réseau d'eau public ou privé alimentant des bouches ou des poteaux d'incendie de 100 mm de diamètre dont deux sont implantés à 200 mètres au plus de l'établissement, d'un modèle incongelable et comportant des raccords normalisés. Ce réseau est capable de fournir le débit nécessaire à l'alimentation simultanée des robinets d'incendie armés et à l'alimentation, à raison de 60 m<sup>3</sup>/h d'un poteau d'incendie ;
- Des extincteurs en nombre et en qualité adaptés aux risques, doivent être judicieusement répartis dans l'établissement et notamment à proximité des dépôts de matières combustibles ;
- Un moyen permettant d'alerter les services d'incendie et de secours ;
- De plans des locaux facilitant l'intervention des services d'incendie et de secours avec une description des dangers pour chaque local, comme prévu à l'article 7.1.1 .

Les installations sont aménagées de façon à éviter toute perte de temps ou tout incendie susceptibles de nuire à la rapidité de mise en œuvre des moyens des sapeurs-pompiers.

## **CHAPITRE 7.3 DISPOSITIF DE PRÉVENTION DES ACCIDENTS**

### **ARTICLE 7.3.1. INSTALLATIONS ÉLECTRIQUES**

L'exploitant tient à la disposition de l'inspection des installations classées les éléments justifiant que ses installations électriques sont réalisées conformément aux règles en vigueur, entretenues en bon état et qu'elles sont vérifiées au minimum une fois par an par un organisme compétent.

Les équipements métalliques sont mis à la terre conformément aux règlements et aux normes applicables.

Les matériaux utilisés pour l'éclairage naturel ne produisent pas, lors d'un incendie, de gouttes enflammées.

Le chauffage de l'installation et de ses annexes ne peut être réalisé que par eau chaude, vapeur produite par un générateur thermique ou autre système présentant un degré de sécurité équivalent.

Dans les locaux du gardien, à proximité d'au moins la moitié des issues est installé un interrupteur central, bien signalé, permettant de couper l'alimentation électrique.

## CHAPITRE 7.4 DISPOSITIF DE RÉTENTION DES POLLUTIONS ACCIDENTELLES

### ARTICLE 7.4.1. RETENTIONS ET CONFINEMENT

I. Tout stockage d'un liquide susceptible de créer une pollution des eaux ou des sols est associé à une capacité de rétention dont le volume est au moins égal à la plus grande des deux valeurs suivantes:

- 100 % de la capacité du plus grand réservoir,
- 50 % de la capacité totale des réservoirs associés.

Cette disposition n'est pas applicable aux bassins de traitement des eaux résiduaires.

Pour les stockages de récipients de capacité unitaire inférieure ou égale à 250 litres, la capacité de rétention est au moins égale à :

- dans le cas de liquides inflammables, 50 % de la capacité totale des fûts,
- dans les autres cas, 20 % de la capacité totale des fûts,
- dans tous les cas 800 litres minimum ou égale à la capacité totale lorsque celle-là est inférieure à 800 l.

II. La capacité de rétention est étanche aux produits qu'elle pourrait contenir et résiste à l'action physique et chimique des fluides. Il en est de même pour son dispositif d'obturation qui est maintenu fermé.

Les produits récupérés en cas d'accident ne peuvent être rejetés que dans des conditions conformes au présent arrêté ou sont éliminés comme les déchets.

Les réservoirs ou récipients contenant des produits incompatibles ne sont pas associés à une même rétention.

Le stockage des liquides inflammables, ainsi que des autres produits toxiques ou dangereux pour l'environnement, n'est permis sous le niveau du sol que dans des réservoirs en fosse maçonnée, ou assimilés, et pour les liquides inflammables, dans les conditions énoncées ci-dessus.

III. Pour les stockages qui sont à l'air libre, les rétentions sont vidées dès que possible des eaux pluviales s'y versant.

IV. Le sol des aires et des locaux de stockage ou de manipulation des matières dangereuses pour l'homme ou susceptibles de créer une pollution de l'eau ou du sol est étanche et équipé de façon à pouvoir recueillir les eaux de lavage et les matières répandues accidentellement.

V. Toutes mesures sont prises pour recueillir l'ensemble des eaux et écoulements susceptibles d'être pollués lors d'un sinistre, y compris les eaux utilisées lors d'un incendie, afin que celles-ci soient récupérées ou traitées afin de prévenir toute pollution des sols, des égouts, des cours d'eau ou du milieu naturel. Ce confinement peut être réalisé par des dispositifs internes ou externes à l'installation. Les dispositifs internes sont interdits lorsque des matières dangereuses sont stockées.

En cas de dispositif de confinement externe à l'installation, les matières canalisées sont collectées, de manière gravitaire ou grâce à des systèmes de relevage autonomes, puis convergent vers cette capacité spécifique. En cas de recours à des systèmes de relevage autonomes, l'exploitant est en mesure de justifier à tout instant d'un entretien et d'une maintenance rigoureux de ces dispositifs. Des tests réguliers sont par ailleurs menés sur ces équipements.

En cas de confinement interne, les orifices d'écoulement sont en position fermée par défaut. En cas de confinement externe, les orifices d'écoulement issus de ces dispositifs sont munis d'un dispositif automatique d'obturation pour assurer ce confinement lorsque des eaux susceptibles d'être pollués y sont portées. Tout moyen est mis en place pour éviter la propagation de l'incendie par ces écoulements.

Le volume nécessaire à ce confinement est déterminé de la façon suivante. L'exploitant calcule la somme :

- du volume d'eau d'extinction nécessaire à la lutte contre l'incendie d'une part,
- du volume de produit libéré par cet incendie d'autre part ;
- du volume d'eau lié aux intempéries à raison de 10 litres par mètre carré de surface de drainage vers l'ouvrage de confinement lorsque le confinement est externe.

Le volume libre du **bassin de confinement** situé sur le quai de transfert de déchet des Nonnes est au minimum de **120m<sup>3</sup>**.

Les eaux d'extinction collectées sont éliminées vers les filières de traitement des déchets appropriées.

## CHAPITRE 7.5 DISPOSITIONS D'EXPLOITATION

### ARTICLE 7.5.1. SURVEILLANCE DE L'INSTALLATION

L'exploitant désigne une ou plusieurs personnes référentes ayant une connaissance de la conduite de l'installation, des dangers et inconvénients que son exploitation induit, des produits utilisés ou stockés dans l'installation et des dispositions à mettre en œuvre en cas d'incident.

Les personnes étrangères à l'établissement n'ont pas l'accès libre aux installations.

### ARTICLE 7.5.2. TRAVAUX

Dans les parties de l'installation recensées à l'article 7.1.1 et notamment celles recensées locaux à risque, les travaux de réparation ou d'aménagement ne peuvent être effectués qu'après délivrance d'un « permis d'intervention » (*pour une intervention sans flamme et sans source de chaleur*) et éventuellement d'un « permis de feu » (*pour une intervention avec source de chaleur ou flamme*) et en respectant une consigne particulière. Ces permis sont délivrés après analyse des risques liés aux travaux et définition des mesures appropriées.

Le « permis d'intervention » et éventuellement le « permis de feu » et la consigne particulière sont établis et visés par l'exploitant ou par une personne qu'il aura nommément désignée. Lorsque les travaux sont effectués par une entreprise extérieure, le « permis d'intervention » et éventuellement le « permis de feu » et la consigne particulière relative à la sécurité de l'installation, sont signés par l'exploitant et l'entreprise extérieure ou les personnes qu'ils auront nommément désignées.

Dans les parties de l'installation présentant des risques d'incendie ou d'explosion, il est interdit d'apporter du feu sous une forme quelconque, sauf pour la réalisation de travaux ayant fait l'objet d'un « permis de feu ». Cette interdiction est affichée en caractères apparents.

### ARTICLE 7.5.3. VÉRIFICATION PÉRIODIQUE ET MAINTENANCE DES ÉQUIPEMENTS

L'exploitant assure ou fait effectuer la vérification périodique et la maintenance des matériels de sécurité et de lutte contre l'incendie mis en place (exutoires, systèmes de détection et d'extinction, portes coupe-feu, colonne sèche par exemple) ainsi que des éventuelles installations électriques et de chauffage, conformément aux référentiels en vigueur.

Les vérifications périodiques de ces matériels sont enregistrées sur un registre sur lequel sont également mentionnées les suites données à ces vérifications.

### ARTICLE 7.5.4. CONSIGNES D'EXPLOITATION

Sans préjudice des dispositions du code du travail, des consignes sont établies, tenues à jour et affichées dans les lieux fréquentés par le personnel.

Ces consignes indiquent notamment :

- l'interdiction d'apporter du feu sous une forme quelconque, notamment l'interdiction de fumer dans les zones présentant des risques d'incendie ou d'explosion ;
- l'interdiction de tout brûlage à l'air libre ;
- l'obligation du « permis d'intervention » pour les parties concernées de l'installation ;
- les conditions de conservation et de stockage des produits, notamment les précautions à prendre pour l'emploi et le stockage de produits incompatibles ;
- les procédures d'arrêt d'urgence et de mise en sécurité de l'installation (électricité, réseaux de fluides),
- les mesures à prendre en cas de fuite sur un récipient ou une tuyauterie contenant des substances dangereuses,
- les modalités de mise en œuvre des dispositifs d'isolement du réseau de collecte, prévues à l'article 7.4.1,
- les moyens d'extinction à utiliser en cas d'incendie,
- la procédure d'alerte avec les numéros de téléphone du responsable d'intervention de l'établissement, des services d'incendie et de secours, etc.,
- l'obligation d'informer l'inspection des installations classées en cas d'accident.

## TITRE 8 – CONDITIONS PARTICULIÈRES APPLICABLES À CERTAINES INSTALLATIONS DE L'ÉTABLISSEMENT

### **ARTICLE 8.1.1. GESTION DES DECHETS ENTRANTS**

Au sens du présent arrêté, on entend par déchetterie une installation de collecte de déchets, dangereux ou non, apportés par le producteur initial de ces déchets.

En dehors des heures d'ouverture, les installations sont rendues inaccessibles aux utilisateurs. Les jours et heures d'ouverture ainsi que la liste des déchets acceptés conformément à la déclaration, sont affichés visiblement à l'entrée de l'installation.

Les quantités ou volumes maximales de déchets présents sur le site ne devront pas dépasser les quantités indiquées à l'article 1.2.3.3 du présent arrêté.

Les déchets sont réceptionnés sous le contrôle du personnel habilité. Lorsque le dépôt d'un déchet est refusé à l'utilisateur, l'exploitant ou son représentant l'informe des filières existantes pour sa gestion.

Les déchets émettant des gaz odorants susceptibles de gêner le voisinage ne sont pas entreposés plus de deux jours.

#### *Article 8.1.1.1. Réception des déchets non dangereux*

Les déchets non dangereux peuvent être déposés directement par les déposants sur les aires, casiers ou conteneurs spécifiques à chaque catégorie de déchets admis. L'affectation des différentes aires, casiers ou conteneurs destinés à l'entreposage des déchets doit être clairement indiquée par des marquages ou des affichages appropriés.

Un contrôle de l'état et du degré de remplissage des différents conteneurs est réalisé quotidiennement pendant les heures d'ouvertures au public.

Les piétons circulent de manière sécurisée entre les zones de dépôts de déchets.

#### *Article 8.1.1.2. Réception des déchets dangereux*

##### *8.1.1.2.1 Dispositions générales*

À l'exclusion des huiles, des lampes, des cartouches d'encre, des déchets d'équipements électriques et électroniques et des piles, les déchets dangereux sont réceptionnés uniquement par le personnel habilité par l'exploitant ou son représentant, qui est chargé de les entreposer dans un local dédié au stockage en tenant compte de la compatibilité et de la nature des déchets. Ils ne doivent, en aucun cas, être stockés à même le sol.

Les modalités et la nature des apports doivent faire l'objet d'une surveillance par des moyens proportionnés aux risques et à la taille de l'installation. Dans tous les cas, les locaux de déchets dangereux doivent être rendus inaccessibles au public (à l'exception des stockages d'huiles, des lampes, des cartouches d'encre, des déchets d'équipements électriques et électroniques et des piles).

Les réceptacles des déchets dangereux doivent comporter, un système d'identification du caractère de danger présenté par le déchet stocké.

Les récipients ayant servi à l'apport par le public ne doivent pas être abandonnés en vrac sur les aires de dépôt et de stockage. L'exploitant doit mettre à la disposition du public des conteneurs en vue d'assurer un stockage correct de ces récipients. Tout transvasement, déconditionnement ou traitement de déchets dangereux est interdit, excepté le transvasement des huiles, des piles et des déchets d'équipements électriques (à l'exclusion des lampes qui ne peuvent être transvasées). Tout emballage qui fuit est placé dans un autre emballage approprié. Un stock suffisant d'emballages appropriés pour les emballages fuyards est conservé sur le site.

Le dégazage est interdit. Des dispositions sont prises pour empêcher le rejet à l'atmosphère des gaz dangereux et notamment des fluides frigorigènes halogénés, contenus dans les déchets, y compris de façon accidentelle lors de manipulations.

##### *8.1.1.2.2 Local de stockage*

Le local de stockage sert exclusivement à entreposer les déchets dangereux. Il est également organisé en classes de déchets de natures distinctes, facilement identifiables. Les conteneurs servant à recueillir les déchets dangereux ne sont pas superposés (mais peuvent être positionnés sur différents niveaux d'étagères ou de rayonnages).

Des panneaux informant des risques encourus, précisant les équipements de protection individuels à utiliser et rappelant les consignes à mettre en œuvre en cas de problème, sont clairement affichés à l'entrée du local de stockage ainsi qu'un panneau interdisant l'accès au public et un rappelant l'interdiction de fumer.

Un plan du local de stockage des déchets dangereux avec l'emplacement des différents conteneurs est établi, est tenu à la disposition des services d'incendie et de secours.

#### *8.1.1.2.3 Stockage des huiles*

Les huiles minérales ou synthétiques apportées par les usagers sont stockées dans des contenants spécifiques réservés à cet effet. Ils sont stockés à l'abri des intempéries et disposent d'une cuvette de rétention étanche. Une information sur les risques encourus et sur le mode opératoire de déversement, notamment sur l'interdiction formelle de mélange des types d'huile, est clairement affichée à proximité du conteneur. La borne est protégée contre les risques de choc avec un véhicule. La jauge de niveau est facilement repérable et le taux de remplissage est régulièrement contrôlé.

Un absorbant est stocké à proximité de la borne. En cas de déversement accidentel, il est immédiatement utilisé et traité comme un déchet dangereux.

#### *8.1.1.2.4 Stockage des DASRI (déchets d'activités de soins à risques infectieux)*

Le **compactage** ou la **réduction de volume** des déchets d'activités de soins à risques infectieux et assimilés par toute autre technique est **interdit**.

Lorsque des déchets d'activités de soins à risques infectieux et assimilés sont mélangés dans un même contenant à d'autres déchets, l'ensemble est éliminé comme des déchets d'activités de soins à risques infectieux.

La quantité de déchets d'activités de soins à risques infectieux et assimilés est inférieure ou égale à **12kg**. Le délais d'entreposage est inférieur ou égale à **un mois**.

#### *Article 8.1.1.3. Stockage des déchets verts*

Le temps de transit des **Déchets Verts** permet d'éviter **toutes nuisance olfactives** (ex : départ en fermentation,...).

La **hauteur** de stockage de déchets verts est **inférieure à 2,4 mètres**.

### **ARTICLE 8.1.2. GESTION DES DECHETS SORTANTS**

Les déchets doivent être périodiquement évacués vers les installations de traitement adaptées et autorisées à les recevoir. L'entreposage ne peut excéder trois mois pour les déchets dangereux et un an pour les déchets non dangereux.

Les déchets sortants de la déchetterie doivent faire l'objet d'un enregistrement de leur nature et de leur tonnage.

### **ARTICLE 8.1.3. PRÉVENTION DES CHUTES**

#### *8.1.3.1.1 Prévention des chutes en hauteur*

Lorsque le quai de déchargement des déchets est en hauteur, un dispositif anti-chute adapté est installé tout le long de la zone de déchargement.

Sur les autres parties hautes du site, comme la voie d'accès à la zone de déchargement, un dispositif est mis en place afin d'éviter notamment la chute de véhicules en contrebas.

Des panneaux signalant le risque de chutes sont affichés à divers endroits de ces zones.

La partie où sont manipulés les contenants est strictement réservée aux personnels de service. Un affichage visible interdit cette zone aux usagers.

#### *8.1.3.1.2 Prévention des chutes de plain-pied*

Les locaux, voies de circulation et aires de stationnement sont exempts de tout encombrement gênant la circulation des véhicules ou des piétons. L'éclairage est adapté au déchargement des déchets.

## **TITRE 9 – SURVEILLANCE DES ÉMISSIONS ET DE LEURS EFFETS**

### **CHAPITRE 9.1 PROGRAMME D'AUTO SURVEILLANCE**

#### **ARTICLE 9.1.1. PRINCIPE ET OBJECTIFS DU PROGRAMME D'AUTO SURVEILLANCE**

Afin de maîtriser les émissions de ses installations et de suivre leurs effets sur l'environnement, l'exploitant définit et met en œuvre sous sa responsabilité un programme de surveillance de ses émissions et de leurs effets dit programme d'auto surveillance. L'exploitant adapte et actualise la nature et la fréquence de cette surveillance pour tenir compte des évolutions de ses installations, de leurs performances par rapport aux obligations réglementaires, et de leurs effets sur l'environnement. L'exploitant décrit dans un document tenu à la disposition de l'inspection des installations classées les modalités de mesures et de mise en œuvre de son programme de surveillance, y compris les modalités de transmission à l'inspection des installations classées.

Les articles suivants définissent le contenu minimum de ce programme en terme de nature de mesure, de paramètres et de fréquence pour les différentes émissions et pour la surveillance des effets sur l'environnement, ainsi que de fréquence de transmission des données d'auto surveillance.

### **CHAPITRE 9.2 MODALITÉS D'EXERCICE ET CONTENU DE L'AUTOSURVEILLANCE**

#### **ARTICLE 9.2.1. AUTO SURVEILLANCE DES EAUX PLUVIALES**

L'autosurveillance sera assuré par l'exploitant sur les paramètres définis à l'article 4.3.11. Les mesures sont réalisées au moins une fois par an.

#### **ARTICLE 9.2.2. AUTO SURVEILLANCE DES NIVEAUX SONORES**

##### *Article 9.2.2.1. Mesures périodiques*

Les mesures acoustiques sont réalisées durant des périodes d'activité maximale.

Une mesure de la situation acoustique sera effectuée dans un délai de six mois à compter de la date de mise en service des installations puis tous les 3 ans, par un organisme ou une personne qualifié dont le choix sera communiqué préalablement à l'inspection des installations classées. Ce contrôle sera effectué par référence au plan annexé au présent arrêté, indépendamment des contrôles ultérieurs que l'inspection des installations classées pourra demander.

### **CHAPITRE 9.3 SUIVI, INTERPRÉTATION ET DIFFUSION DES RÉSULTATS**

#### **ARTICLE 9.3.1. ACTIONS CORRECTIVES**

L'exploitant suit les résultats des mesures qu'il réalise en application du 9.2, notamment celles de son programme d'auto surveillance, les analyse et les interprète. Il prend le cas échéant les actions correctives appropriées lorsque des résultats font présager des risques ou inconvénients pour l'environnement ou d'écart par rapport au respect des valeurs réglementaires relatives aux émissions de ses installations ou de leurs effets sur l'environnement.

En particulier, lorsque la surveillance environnementale sur les eaux souterraines ou les sols fait apparaître une dérive par rapport à l'état initial de l'environnement, soit réalisé en application de l'article R. 512-8 II 1° du code de l'environnement, soit reconstitué aux fins d'interprétation des résultats de surveillance, l'exploitant met en œuvre les actions de réduction complémentaires des émissions appropriées et met en œuvre, le cas échéant, un plan de gestion visant à rétablir la compatibilité entre les milieux impactés et leurs usages.

#### **ARTICLE 9.3.2. ANALYSE ET TRANSMISSION DES RÉSULTATS DE L'AUTO SURVEILLANCE**

Sans préjudice des dispositions de l'article R. 512-69 du code de l'environnement, l'exploitant tient à la disposition permanente de l'inspection des installations classées pendant une durée de 10 ans les résultats des mesures et analyses imposées au 9.2.

#### **ARTICLE 9.3.3. ANALYSE ET TRANSMISSION DES RÉSULTATS DES MESURES DE NIVEAUX SONORES**

Les résultats des mesures réalisées en application du 9.2 sont transmis au préfet dans le mois qui suit leur réception avec les commentaires et propositions éventuelles d'amélioration.

## TITRE 10 – DÉLAIS ET VOIES DE RECOURS -PUBLICITE -EXECUTION

### ARTICLE 10.1.1. DELAIS ET VOIES DE RECOURS

Conformément à l'article L.514-6 du code de l'environnement, la présente décision est soumise à un contentieux de pleine juridiction. Elle peut être déférée à la juridiction administrative compétente, le tribunal administratif de Poitiers, dans les délais prévus à l'article R,514-3-1 du même code :

- par les tiers intéressés en raison des inconvénients ou des dangers que le fonctionnement de l'installation présente pour les intérêts mentionnés aux articles L. 211-1 et L. 511-1 du code de l'environnement dans un délai de quatre mois à compter du premier jour de la publication ou de l'affichage de cette décision.

- par les demandeurs ou exploitants, dans un délai de deux mois à compter de la date à laquelle la décision leur a été notifiée.

Cette décision peut également faire l'objet d'un recours gracieux ou hiérarchique dans le délai de deux mois. Ce recours administratif prolonge de deux mois les délais de recours contentieux.

### ARTICLE 10.1.2. PUBLICITE

Conformément aux dispositions réglementaires en vigueur :

1° - une copie du présent arrêté est déposée à la mairie de Châtellerauld et peut y être consultée ;

2° - une copie du présent arrêté sera affichée pendant une durée minimum d'un mois à la mairie de Châtellerauld. Procès-verbal de l'accomplissement de ces formalités sera dressé par les soins du maire et adressé au préfet.

L'arrêté est également publié sur le site internet de la préfecture (rubriques « politiques publiques – environnement, risques naturels et technologiques –installations classées - industrielles ») qui a délivré l'acte pour une période identique.

3° - Le même arrêté est affiché en permanence de façon visible dans l'installation par les soins du pétitionnaire.

4° - Un avis sera inséré par les soins du préfet et aux frais de l'exploitant dans deux journaux locaux ou régionaux diffusés dans tout le département ou tous les départements intéressés.

### ARTICLE 10.1.3. EXECUTION

Le secrétaire général de la préfecture de la Vienne, , le maire de Châtellerauld et le directeur régional de l'environnement, de l'aménagement et du logement sont chargés, chacun en ce qui le concerne, de l'exécution du présent arrêté qui sera notifié à :

- Monsieur le président de la Communauté d'Agglomération du Pays Châtelleraudais, 78, boulevard Blossac 86106 CHATELLERAULT cédex.

Et dont copie sera adressée :

- aux directeurs départementaux des territoires, des services d'incendie et de secours, au directeur général de l'agence régionale de santé et au directeur régional de l'environnement, de l'aménagement et du logement,

- et aux maires des communes concernées :

Fait à POITIERS, le 12 juin 2017

Pour la préfète et par délégation,  
Le secrétaire général,

  
Emile SOUMBO



---

**TITRE 11 ECHEANCES**

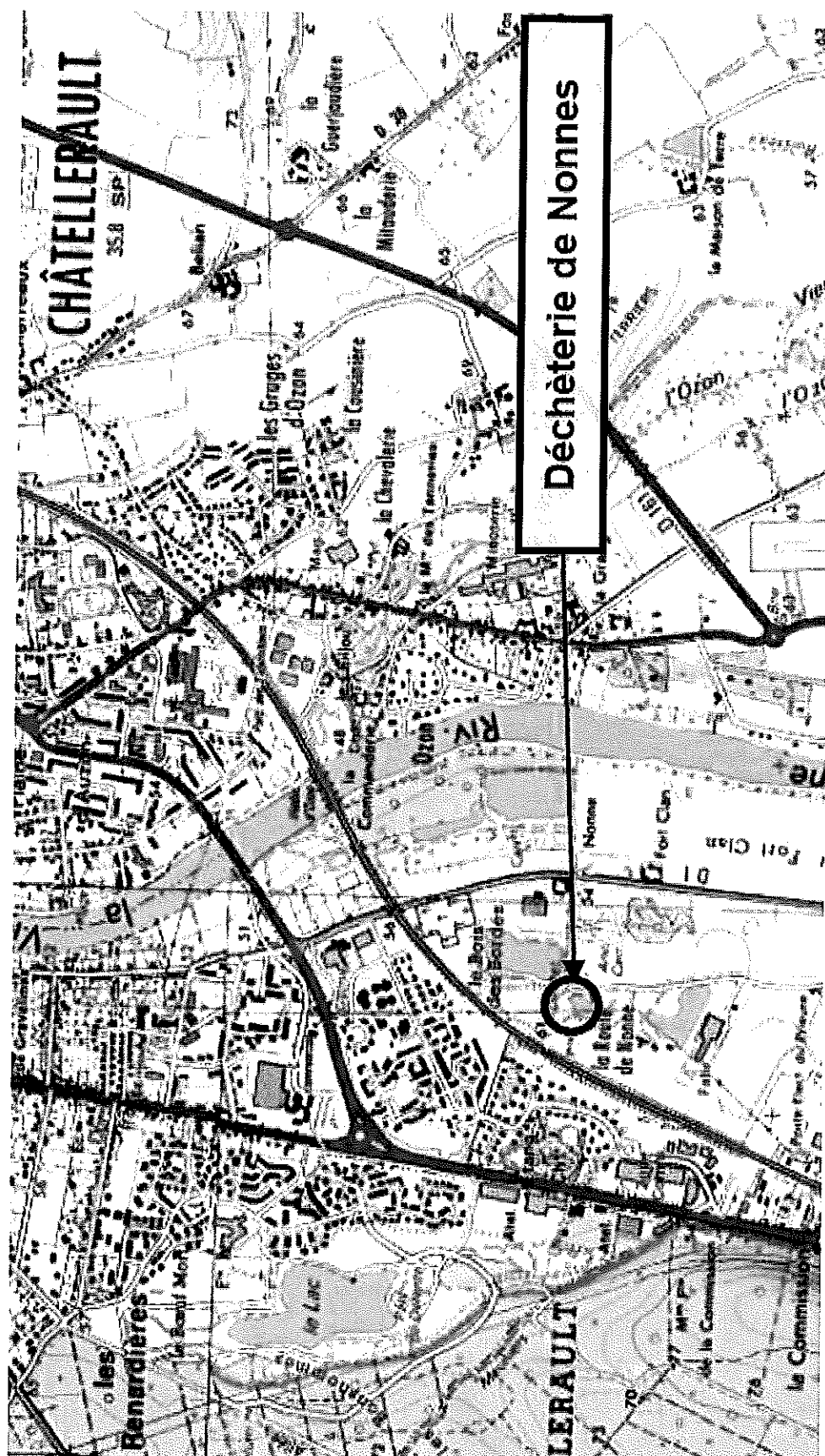
---

**ARTICLE 11.1.1. ECHEANCES**

<b>Articles</b>	<b>Types de mesure à prendre</b>	<b>Date d'échéance</b>
9.2.2.1	Mesures des niveaux sonores	Dans les 6 mois qui suivent la mise en service de l'installation.



## ANNEXE I : PLAN DE LOCALISATION



Vu pour être annexé  
à mon arrêté en date du

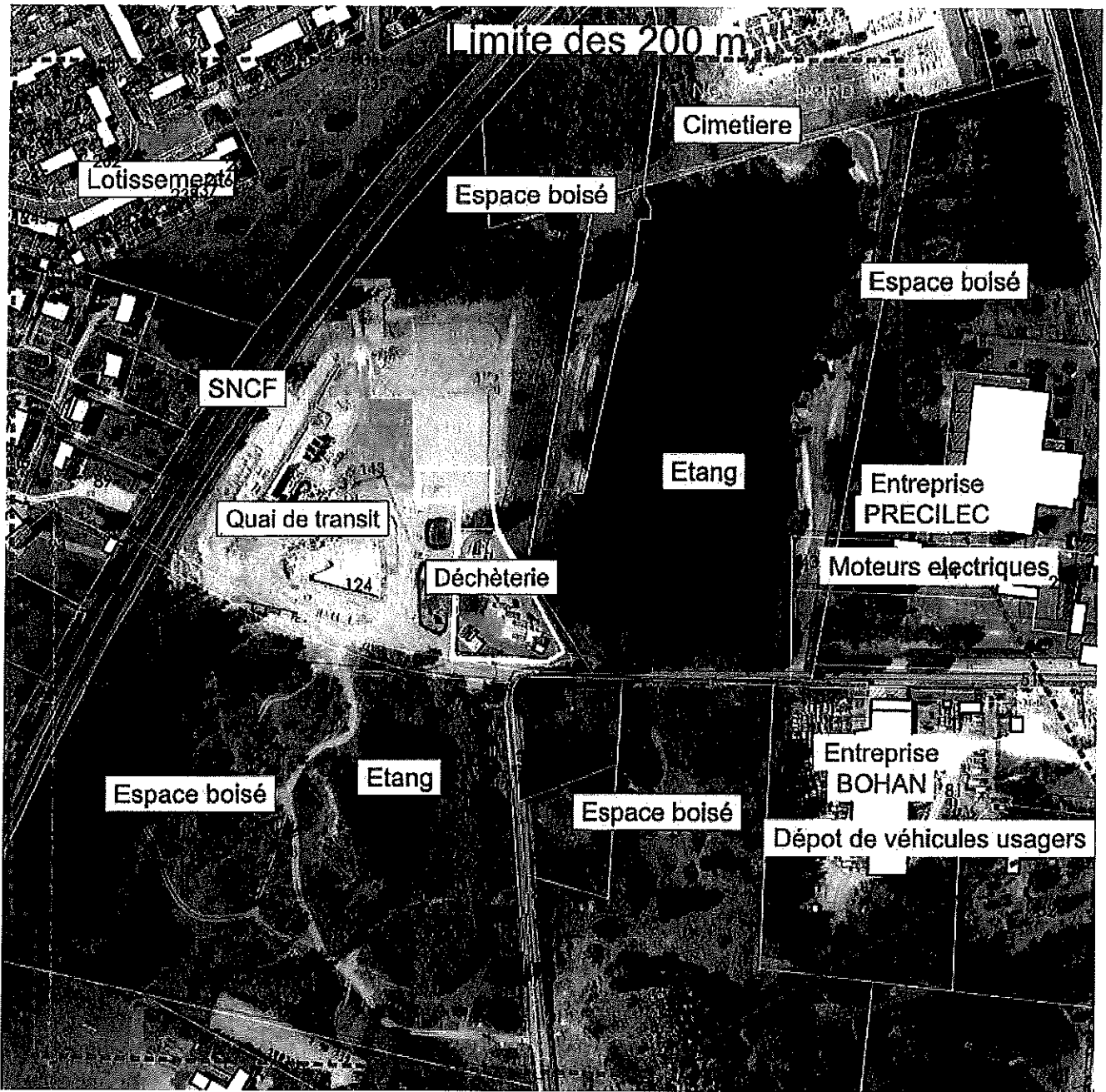
12 JUIN 2017

Pour la Préfète  
et par délégation,  
Le Secrétaire Général

Émile SOLMBO



ANNEXE II : PLAN DE SITUATION



Vu pour être annexé  
à mon arrêté en date du

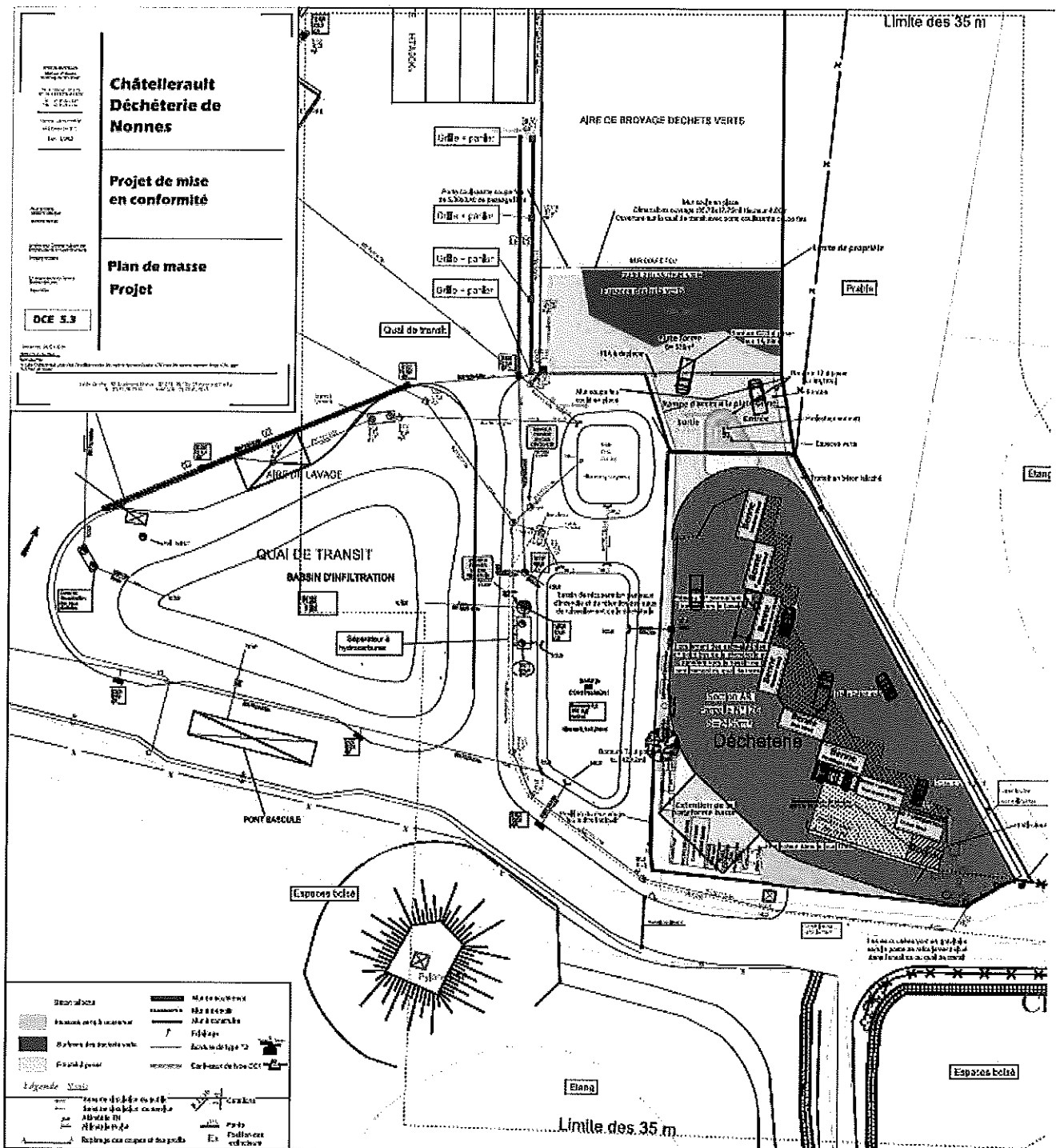
12 JUIN 2017

Pour la Préfète  
et par délégation  
Le Secrétaire Général

Émile SOUMBO



# ANNEXE III : PLAN DES INSTALLATIONS



Vu pour être annexé  
à mon arrêté en date du

12 JUN 2017

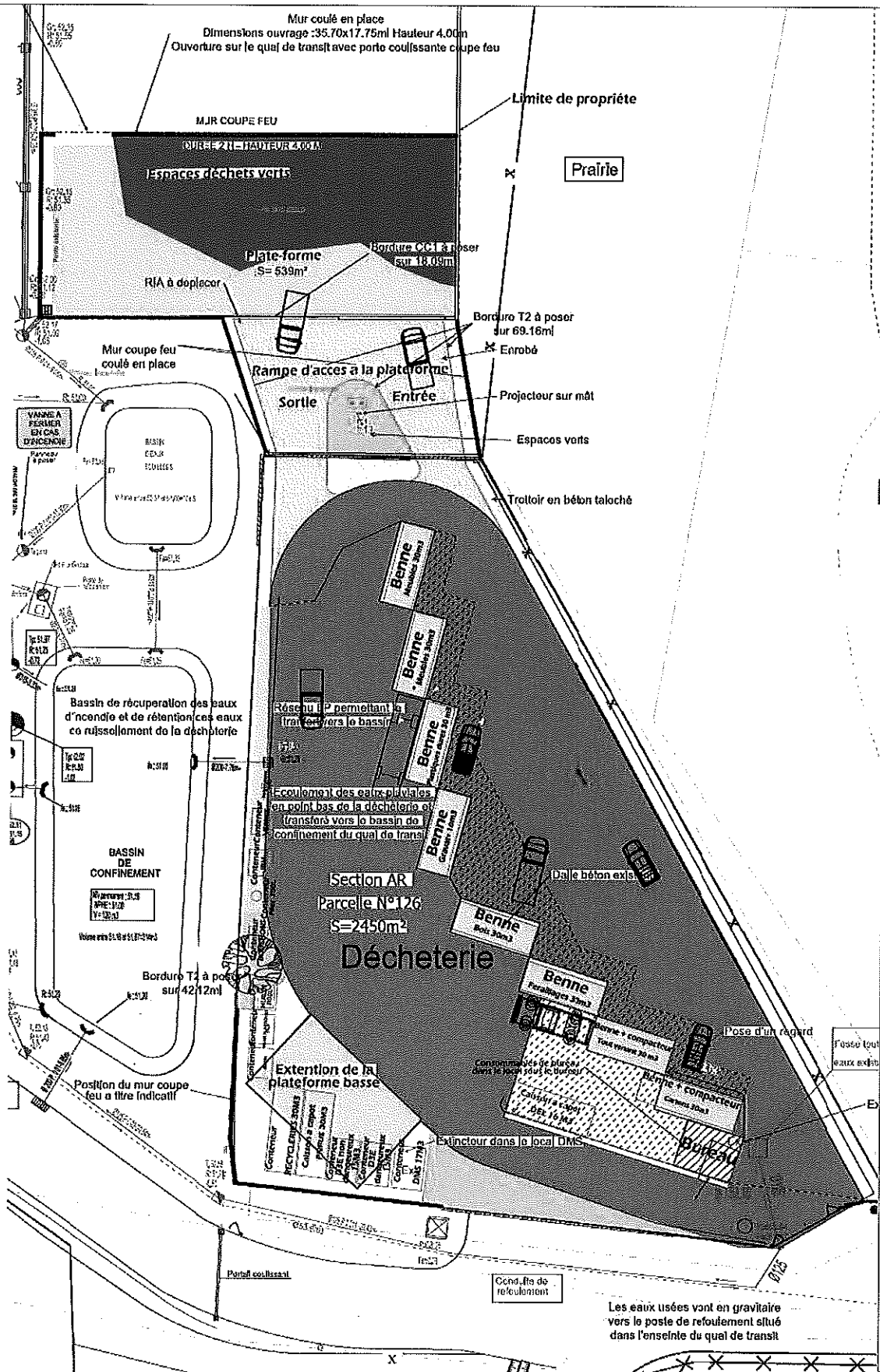
Pour la Préfète  
et par délégation,  
Le Secrétaire Général

Émile SOUMBO

1000



# ANNEXE III : PLAN DES INSTALLATIONS



Vu pour être annexé  
à mon arrêté en date du

12 JUIN 2017

Pour la Préfète  
et par délégation,  
Le Secrétaire Général

Émile SOUMBO



ANNEXE IV : LOCALISATION DES POINTS DE MESURES DU BRUIT



Vu pour être annexé  
à mon arrêté en date du

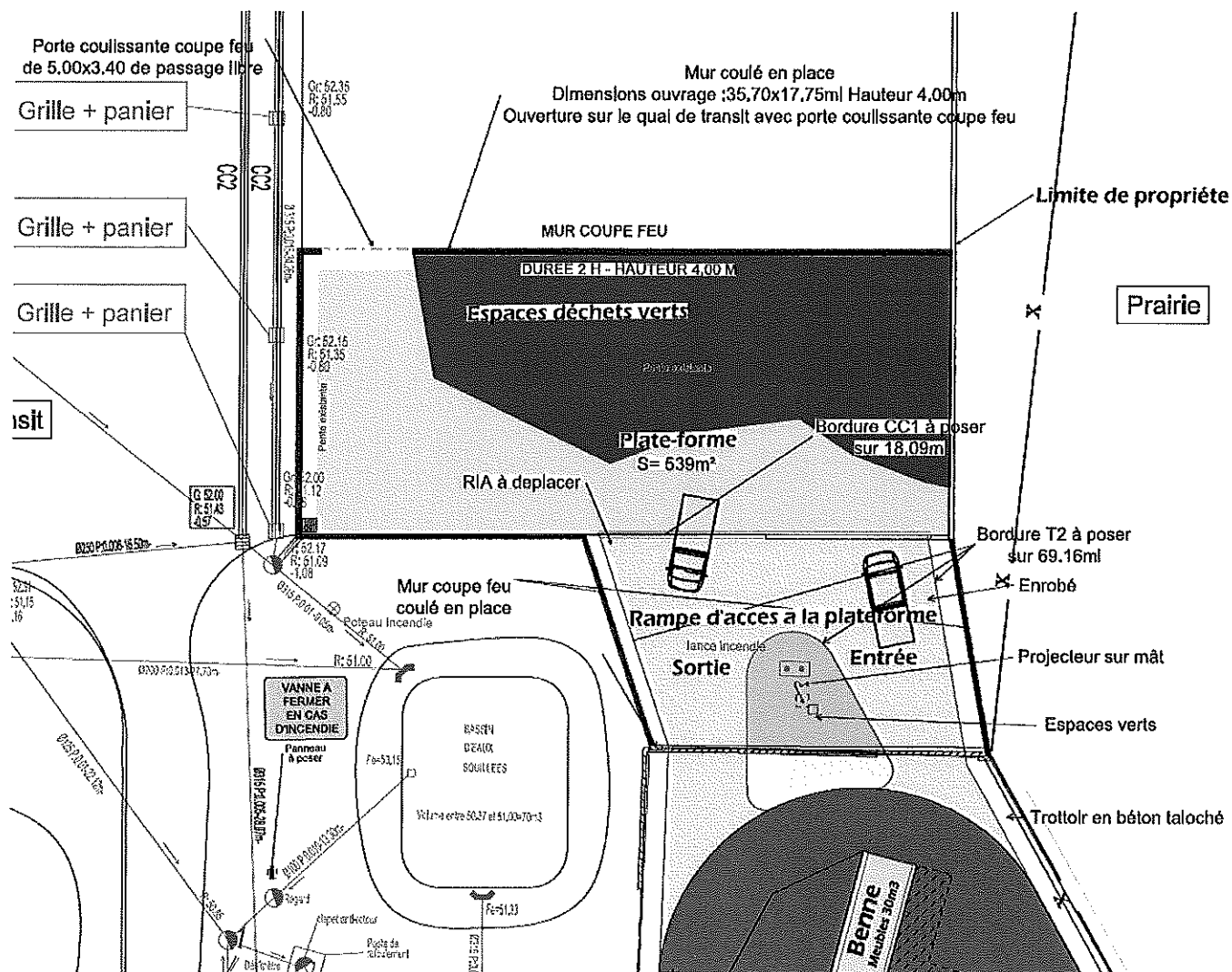
12 JUIN 2017

Pour la Préfète  
et par délégation,  
Le Secrétaire Général

  
Émile SOUMBO



**ANNEXE V : LOCALISATION DES MURS COUPE-FEU  
 PLATEFORME « DECHETS VERTS »**



Vu pour être annexé  
 à mon arrêté en date du

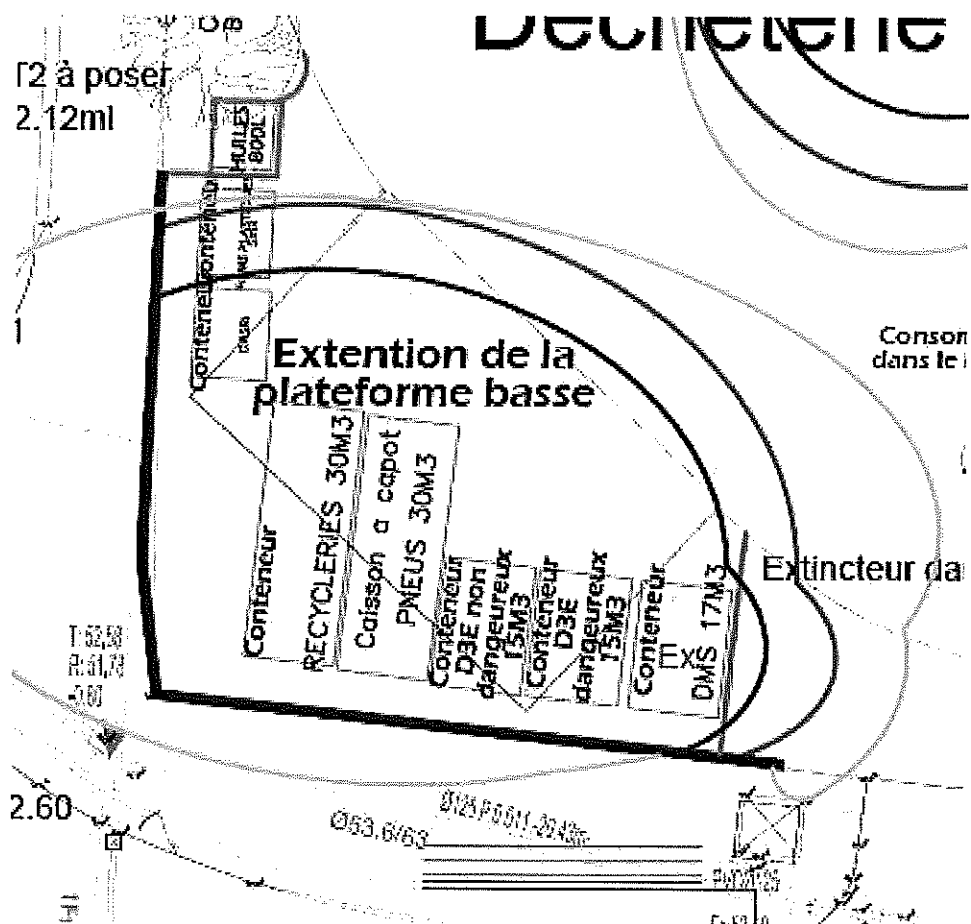
**12 JUIN 2017**

Pour la Préfète  
 et par délégation,  
 Le Secrétaire Général

Émile SOUMBO



ANNEXE V : LOCALISATION DES MURS COUPE-FEU  
 PLATEFORME « RECYCLERIE/PNEU »



Vu pour être annexé  
 à mon arrêté en date du

12 JUIN 2017

Pour la Préfète  
 et par délégation,  
 Le Secrétaire Général

Émile SOUMBO

