



Liberté - Égalité - Fraternité
RÉPUBLIQUE FRANÇAISE

DIRECTION DES ACTIONS DE L'ETAT
Bureau de l'environnement et du développement durable

PREFECTURE DE LOT-ET-GARONNE

**Arrêté n°2008-333-5
portant autorisation au titre des installations classées
pour l'exploitation d'une carrière à ciel ouvert d'argile
sur le territoire de la commune de Saint Astier au lieu dit «Les Poulards»
par l'entreprise Jean Richard PRALONG**

Le Préfet de Lot-et-Garonne,

- VU le Code Minier ;
- VU le Code de l'Environnement et notamment son titre 1^{er} du livre V ;
- VU la loi n° 93-3 du 4 janvier 1993 relative aux carrières et ses décrets d'application n° 94-484, 94-485 et 94-486 du 9 juin 1994 ;
- VU ensemble la loi n° 94-588 du 15 juillet 1994 modifiant le Code Minier, les décrets n° 80-331 du 7 mai 1980 et 99-116 du 12 février 1999 relatifs à la police des mines et des carrières et portant règlement général des industries extractives ;
- VU la loi n° 83-630 du 12 juillet 1983, relative à la démocratisation des enquêtes publiques et à la protection de l'environnement, et le décret 85-453 du 23 avril 1985 pris pour l'application de ladite loi ;
- VU la loi n°2001-44 du 17 janvier 2001 relative à l'archéologie préventive modifiée par la loi n° 2003-707 du 1^{er} août 2003 ;
- VU le décret n° 2001-899 du 1^{er} octobre 2001 portant abrogation des dispositions réglementaires relatives à la certification conforme des copies de documents délivrés par les autorités administratives ;
- VU l'arrêté ministériel du 22 septembre 1994 relatif aux exploitations de carrières et aux installations de premier traitement des matériaux de carrières ;
- VU l'arrêté ministériel du 9 février 2004 relatif à la détermination du montant des garanties financières de remise en état des carrières prévues par la législation des installations classées ;
- VU l'arrêté ministériel du 1^{er} février 1996 modifié par l'arrêté du 30 avril 1998 fixant le modèle d'attestation des garanties financières prévues à l'article R.516-2 du code de l'environnement ;
- VU l'arrêté ministériel du 23 janvier 1997 modifié, relatif à la limitation des bruits émis dans l'environnement par les installations classées pour la protection de l'environnement ;
- VU le schéma départemental des carrières de Lot et Garonne approuvé par arrêté préfectoral du 29 juin 2006 ;
- VU la demande présentée le 25 avril 2007, modifiée le 25 octobre 2007, par laquelle l'entreprise Jean Richard PRALONG, dont le siège social est situé « La Tuilerie » 47120 Saint Astier, sollicite l'autorisation d'exploiter une carrière à ciel ouvert d'argile sur le territoire de la commune de Saint Astier, au lieu-dit « Les Poulards » ;
- VU les plans et renseignements du dossier joints à la demande précitée, et notamment l'étude d'impact ;

- VU les avis exprimés au cours de l'instruction réglementaire ;
- VU l'absence d'observations formulées au cours de l'enquête publique prescrite par arrêté préfectoral n°2008-25-2 du 25 janvier 2008 et les conclusions motivées du commissaire enquêteur ;
- VU la lettre de positionnement de l'exploitant du 12 juin 2008 en réponse au projet de prescriptions techniques transmis par l'Inspection des Installations Classées en date du 28 mai 2008 ;
- VU l'arrêté préfectoral n°2008-207-7 du 25 juillet 2008 portant sursis à statuer sur la demande susvisée de l'entreprise PRALONG ;
- VU le rapport de présentation par l'Inspection des Installations Classées à la Commission Départementale de la Nature, des Paysages et des Sites en date du 8 juillet 2008 ;
- VU l'avis émis par la Commission Départementale de la Nature, des Paysages et des Sites - Formation Spécialisée des carrières de Lot et Garonne dans sa réunion du 22 octobre 2008 ;
- VU la lettre adressée le 31 octobre 2008 par voie recommandée et notifiée le 3 novembre 2008 par laquelle l'entreprise Jean Richard PRALONG a été invitée à faire valoir ses remarques dans un délai de quinze jours sur le projet d'arrêté,

Considérant qu'aux termes de l'article L.512.1 du code de l'environnement, l'autorisation ne peut être accordée que si les dangers ou inconvénients de l'installation peuvent être prévenus par des mesures que spécifie l'arrêté préfectoral ;

Considérant que les dangers et inconvénients présentés par l'exploitation de la carrière vis à vis des intérêts visés à l'article L511-1 du Code de l'Environnement peuvent être prévenus par des prescriptions techniques adéquates et proportionnées aux enjeux ;

Considérant que les mesures spécifiées par le présent projet d'arrêté préfectoral et ses annexes constituent les prescriptions techniques susvisées ;

Considérant que les moyens et dispositions prévus par l'exploitant dans son dossier de demande d'autorisation, ainsi que la prise en compte des observations formulées par les services lors de leur consultation et des propositions faites au commissaire enquêteur au cours de l'enquête publique, sont de nature à limiter l'impact du projet sur l'environnement ;

Considérant que les mesures imposées à l'exploitant notamment, la présence de clôtures, de panneaux et d'une bande non exploitable minimale de 10 mètres en bordure du périmètre autorisé, sont de nature à assurer la prévention et la maîtrise des risques et des dangers ;

Considérant que le projet est compatible avec le schéma départemental des carrières du département de Lot et Garonne ;

Considérant que l'exploitant justifie de ses capacités techniques et financières pour mener à bien l'exploitation ;

Considérant que les conditions d'aménagement et d'exploitation, telles qu'elles sont définies par le présent arrêté et notamment la limitation de la profondeur et de la superficie en cours d'exploitation permettent de prévenir les dangers et inconvénients de l'installation pour les intérêts mentionnés à l'article L.511-2 du code de l'environnement, notamment pour la commodité du voisinage, pour la santé, la sécurité, la salubrité publique et pour la protection de la nature et de l'environnement ;

Sur proposition du secrétaire général de la préfecture de Lot et Garonne;

ARRETE

ARTICLE 1 : OBJET DE L'AUTORISATION

1.1 - Installations autorisées

L'entreprise Jean Richard PRALONG, dont le siège social est situé au lieu-dit « La Tuilerie » 47120 Saint Astier, est autorisée à exploiter une carrière à ciel ouvert d'argile sur le territoire de la commune de Saint Astier, au lieu-dit « Les Poulards », sous réserve du respect des prescriptions du présent arrêté.

Les activités exercées relèvent des rubriques suivantes de la nomenclature des installations classées pour la protection de l'environnement :

Rubrique	Description	Caractéristiques ⁽¹⁾	Régime ⁽²⁾	Seuil ⁽³⁾
2510-1	Exploitation de carrières	Superficie: 14 000 m ² Production maximale: 900 t.	Autorisation	Pas de seuil

L'autorisation n'a d'effet que dans les limites des droits de propriétés de l'exploitant et des contrats de forage dont il est titulaire sur les parcelles mentionnées à l'article 2.3.

1.2 - Installations non visées à la nomenclature ou soumises à déclaration

Les prescriptions du présent arrêté s'appliquent également aux autres installations ou équipements exploités dans l'établissement, qui mentionnés ou non à la nomenclature sont de nature par leur proximité ou leur connexité avec une installation soumise à autorisation à modifier les dangers ou inconvénients de cette installation.

Les dispositions des arrêtés ministériels existants relatifs aux prescriptions générales applicables aux installations classées soumises à déclaration sont applicables aux installations classées soumises à déclaration incluses dans l'établissement dès lors que ces installations ne sont pas régies par le présent arrêté préfectoral d'autorisation

Le présent arrêté vaut récépissé de déclaration pour les installations classées soumises à déclaration figurant dans le tableau visé à l'article 1.1.

1.3 - Notion d'établissement

L'établissement est constitué par l'ensemble des installations classées relevant d'un même exploitant situées sur un même site au sens de l'article R.512-13 du code de l'environnement, y compris leurs équipements et activités connexes.

ARTICLE 2 : CONDITIONS GÉNÉRALES DE L'AUTORISATION

2.1 - Conformité au dossier

L'autorisation délivrée vaut pour une exploitation conforme aux documents et informations figurant

dans le dossier de la demande et dans l'étude d'impact, dans la mesure où ils ne sont pas contraires aux dispositions prescrites par le présent arrêté.

La présente autorisation ne vaut pas :

- permis de construire pour les ouvrages et édifices nécessaires à l'exploitation des installations visées à l'article 1.1.
- ces éventuels ouvrages et/ou édifices restent soumis aux dispositions du Code de l'Urbanisme;
- autorisation de défrichement.

2.2 - Rythme de fonctionnement (heures et jours d'ouvertures)

Les créneaux horaires pour l'ensemble des activités de la carrière sont : 8h à 12h et 14h à 19h.

2.3 - Implantation

Conformément au plan joint à la demande, lequel est annexé à l'original du présent arrêté, l'autorisation d'exploiter porte sur les parcelles ci-dessous mentionnées, représentant une superficie totale de 14 000 m² :

Section ZB, parcelle n°19, 20, 21, 22p, 59p, lieu-dit «Les Poulards».

2.4 - Capacité de production et durée

L'autorisation d'exploitation est accordée sous réserve des droits des tiers pour une durée de **30 ans** à compter de la notification du présent arrêté. Elle n'a d'effet que dans les limites des droits de propriété du demandeur et des contrats de forage dont il est titulaire.

Le tonnage total de matériaux à extraire est de **10 000 tonnes**.

La production maximale annuelle de matériaux à extraire est de **900 tonnes**.

L'extraction de matériaux, autres que ceux destinés à la remise en état du site, doit être arrêtée **6 mois** au moins avant l'échéance de la présente autorisation

La remise en état du site affecté par l'exploitation du périmètre autorisé visé à l'article doit être achevée **3 mois** au moins avant l'échéance de la présente autorisation;

La notification concernant la fin d'exploitation doit être effectuée **6 mois** avant la fin de l'autorisation conformément à l'article R.512-76 du code de l'environnement.

2.5 - Intégration dans le paysage

L'exploitant prend les dispositions appropriées qui permettent d'intégrer l'installation dans le paysage.

L'ensemble des installations est maintenu propre et entretenu en permanence.

Les abords de l'installation, placés sous le contrôle de l'exploitant sont aménagés et maintenus en bon état de propreté..

Les surfaces en dérangement (zones décapées, zones en exploitation, zones en cours de remise en état) sont chacune d'elles limitées au minimum afin de limiter l'impact paysager tout en permettant d'assurer la sécurité des travailleurs et la bonne valorisation du gisement.

Les matériaux stockés sur le site de la carrière ne peuvent être exclusivement que les matériaux du décapage, les matériaux valorisables ou les matériaux nécessaires à la remise en état.

2.6 - Réglementations applicables

Sans préjudice des autres législations et réglementations applicables, l'exploitant doit se conformer :

- aux dispositions du Code de l'Environnement et notamment son livre V ;
- aux dispositions du Code Minier et des textes pris pour son application relative à la sécurité et à l'hygiène du personnel, à la conservation de la carrière et à la bonne utilisation du gisement ;
- aux dispositions de l'arrêté du 22 septembre 1994 relatif aux exploitations de carrières et aux installations de premier traitement des matériaux de carrières rappelées et complétées par les dispositions du présent arrêté.

2.7 - Contrôles et analyses

Indépendamment des contrôles explicitement prévus dans le présent arrêté, dans le but de vérifier le respect des prescriptions d'un texte réglementaire, l'Inspection des Installations Classées peut demander à tout moment que des contrôles spécifiques, des prélèvements et analyses soient effectués par un organisme dont le choix est soumis à son approbation s'il n'est pas agréé à cet effet. Elle peut également demander le contrôle de l'impact sur le milieu récepteur de l'activité de l'établissement.

Les frais occasionnés par ces contrôles, inopinés ou non, sont à la charge de l'exploitant.

ARTICLE 3 : AMÉNAGEMENTS PRÉLIMINAIRES

3.1 - Information du public

L'exploitant est tenu, avant le début de l'exploitation, de mettre en place sur chacune des voies d'accès au site, des panneaux indiquant en caractères apparents son identité, la référence de l'autorisation, l'objet des travaux et l'adresse de la mairie où le plan de remise en état du site peut être consulté.

Une signalisation de danger lors de la traversée des engins de chantier (panneaux A14 au moins avec mention « sortie de carrière » ou « traversée d'engins ») doit être implantée de part et d'autre de l'accès au site, en concertation avec la Direction Départementale des Routes et de la Navigation.

3.2 - Bornages

L'exploitant est tenu de placer, préalablement à la mise en exploitation des installations visées à l'article 1.1 :

- des bornes ou repères fixes matérialisant les sommets du polygone nécessaires à l'identification sur le terrain du périmètre d'autorisation, en accord avec les propriétaires riverains à la carrière ;
- des bornes de positionnement des limites de l'extraction.

Ces bornes doivent demeurer en place jusqu'à l'achèvement des travaux d'exploitation et de remise en état du site.

3.3 - Accès à la voirie publique

L'accès à la voirie publique doit être déterminé en accord avec les services compétents. Il doit être aménagé de telle sorte qu'il ne crée pas de risque pour la sécurité publique. Il doit être

convenablement empierré ou stabilisé sur une largeur suffisante pour éviter la détérioration de la voie empruntée. Ces travaux ne doivent pas gêner l'écoulement des eaux et ne pas modifier les profils en long et en travers de la chaussée et de l'accotement.

3.4 - Gestion des eaux de ruissellement

Lorsqu'il existe un risque, un réseau de dérivation empêchant les eaux de ruissellement d'atteindre les zones d'exploitation et la voirie publique doit être mis en place en périphérie de ces zones.

Les eaux de ruissellement sur la carrière doivent être récupérées dans un bassin pouvant servir de réserve d'eau en cas d'incendie.

ARTICLE 4 : DÉCLARATION D'EXPLOITATION

Dès que sont mis en place les aménagements du site visés à l'article 3 permettant la mise en service effective de la carrière, l'exploitant adresse, en 3 exemplaires, au préfet, la déclaration de début d'exploitation prévue à l'article R.512-44 du code de l'environnement.

L'exploitant joint à la déclaration de début d'exploitation, le document attestant de la constitution des garanties financières conforme à l'arrêté interministériel du 1^{er} février 1996 modifié par l'arrêté du 30 avril 1998.

Un avis annonçant le dépôt de la déclaration de début d'exploitation sera publié aux frais de l'exploitant par les soins du préfet dans deux journaux locaux ou régionaux diffusés dans le département.

ARTICLE 5 : ARCHÉOLOGIE PRÉVENTIVE

5.1 - Déclaration

Trois mois au moins avant le début des travaux de décapage et ce, pour chacune des phases d'exploitation, l'exploitant informe par courrier le Service Régional de l'Archéologie de la date et du lieu de début des travaux.

Une copie des courriers relatifs aux fouilles ou à la découverte de vestiges archéologiques sera adressée à l'Inspecteur des Installations Classées.

En cas de découverte archéologique, préhistorique ou paléontologique fortuite, l'exploitant doit, conformément aux termes de la loi validée du 27 septembre 1941 portant Règlement des fouilles archéologiques, de la loi du 17 janvier 2001 relative à l'archéologie préventive et de son décret d'application du 16 janvier 2002, avertir :

Monsieur le conservateur régional de l'archéologie d'Aquitaine

54 rue Magendie

33074 BORDEAUX CEDEX

afin que toutes les mesures utiles à la sauvegarde et à l'étude des trouvailles puissent être prises.

En particulier, l'exploitant doit :

- signaler immédiatement toute découverte : construction, fosses, sépultures, etc. ...
- cesser tous travaux aux environs immédiats de la découverte,

- conserver les objets retirés et les tenir à la disposition du service régional de l'archéologie,
- autoriser les visites des représentants mandatés de ce service et permettre les prélèvements scientifiques.

5.2 - Surfaces concernées

Les travaux d'extraction portent sur une surface d'environ 14 000 m², comprennent 6 phases d'exploitation comme décrites dans le dossier du pétitionnaire et mentionnées au tableau du paragraphe 6.5.

ARTICLE 6 : CONDUITE DE L'EXPLOITATION

L'exploitation doit être conduite conformément au schéma d'exploitation et au plan de phasage définis dans le dossier de demande d'autorisation d'exploiter déposé en date du 25 avril 2007 modifié le 25 octobre 2007.

6.1 - Technique de décapage

Le décapage des terrains est limité aux besoins des travaux d'exploitation et il est réalisé de manière sélective, de façon à ne pas mêler les terres végétales constituant l'horizon humifère aux stériles.

L'horizon humifère et les stériles sont stockés séparément et réutilisés pour la remise en état des lieux.

Afin de préserver leur valeur agronomique, les terres végétales sont stockées sur une hauteur inférieure à 2 mètres. Ces stocks sont constitués par simple déversement sans circulation sur ces terres ainsi stockées.

En aucun cas, ces terres végétales ne sont évacuées du site.

6.2 - Épaisseur d'extraction

L'épaisseur maximale de l'extraction autorisée est de 7 à 8 mètres, sous réserve de prendre toutes mesures nécessaires pour éviter des effondrements.

Si besoin est, l'exploitation doit être conduite avec deux fronts de taille d'une hauteur maximale compatible avec la cohésion du matériau.

6.3 - Méthode d'exploitation

Le principe d'exploitation repose sur une extraction à ciel ouvert avec remise en état des surfaces exploitées de façon coordonnée à l'avancement.

Les matériaux extraits lors du décapage sont directement réutilisés pour la remise en état des terrains exploités précédemment, une partie peut être stockée provisoirement sous forme de merlons en bordure de zone exploitable.

L'extraction des matériaux est réalisée à l'aide d'une pelle mécanique.

Compte tenu de la profondeur de l'extraction, le front de taille peut comprendre un à plusieurs paliers, la hauteur maximale devant être maintenue à 8 m.

6.4 - Phasage prévisionnel

L'exploitation de la superficie autorisée doit être conduite en 6 phases comme décrites dans le dossier du pétitionnaire.

Phase (5 ans)	1	2	3	4	5	6
Superficie (en m ²)	1 696	1 521	1 440	1 880	1 890	934

ARTICLE 7 : SÉCURITÉ DU PUBLIC

7.1 - Clôtures et accès

Durant les heures d'activité, l'accès à la carrière est contrôlé. En dehors des heures ouvrées, l'accès est interdit.

L'accès à toute zone dangereuse des travaux d'exploitation, notamment l'accès au front en cours d'exploitation est interdit par une clôture efficace ou tout autre dispositif équivalent.

Le danger est signalé par des pancartes placées, d'une part sur le ou les chemins d'accès aux abords des travaux, et d'autre part à proximité des zones clôturées.

Les retenues d'eau présentes sur le périmètre d'autorisation sont munies d'une clôture périphérique avec panonceaux signalant leur caractère potentiellement dangereux (risques de noyade).

7.2 - Éloignement des excavations

Les bords des excavations sont tenus à distance horizontale d'au moins 10 mètres des limites du périmètre sur lequel porte l'autorisation, ainsi que de l'emprise des éléments de la surface dont l'intégralité conditionne le respect de la sécurité et de la salubrité publique.

Cette bande d'au moins 10 mètres ne doit faire l'objet d'aucune exploitation.

De plus, l'exploitation de la masse doit être arrêtée à compter des bords de la fouille ou du front de taille à une distance horizontale telle que compte tenu de la nature et de l'épaisseur tant de la masse exploitée que des terres de recouvrement, l'équilibre des terrains voisins ne soit pas compromis. Cette distance prend en compte la hauteur totale des excavations, la nature et l'épaisseur des différentes couches présentes sur toute cette hauteur.

Le sous cavage est interdit.

ARTICLE 8 : PLAN D'EXPLOITATION

Un plan à l'échelle adaptée à la superficie de la carrière doit être établi tous les ans par l'exploitant où sont reportés :

- les limites du périmètre sur lequel porte le droit d'exploiter ainsi que ses abords dans un rayon de 50 mètres,
- les bords de la fouille,
- les zones en cours d'exploitation,
- les zones déjà exploitées non remises en état,

- les zones remises en état,
- les bornes visées à l'article 3.2,
- les pistes et voies de circulation,
- les zones de stockage des produits finis, des stériles, des terres de découverte,
- les installations fixes de toute nature susceptibles d'être créées (basculs, locaux, installations de traitement, etc...),

Ce plan, mis à jour annuellement, est accompagné de toutes indications qualitatives et quantitatives permettant d'assurer le suivi des travaux d'exploitation et de remise en état (dont notamment la surface totale déjà remise en état, la surface remise en état dans l'année précédente...).

Une copie de ce plan certifié, daté et signé par l'exploitant et ses annexes est tenu à la disposition de l'inspection des installations classées.

ARTICLE 9 : PRÉVENTION DES POLLUTIONS

9.1 - Dispositions générales

L'exploitant doit prendre toutes les dispositions nécessaires dans la conduite de l'exploitation pour limiter les risques de pollution des eaux, de l'air ou des sols, ou de nuisance par le bruit, les vibrations et l'impact visuel.

Les voies de circulation internes et aires de stationnement des véhicules sont aménagées et entretenues.

Les voies de circulation publiques doivent être débarrassées de tous gravats ou boue qui ont pu être déposés par les véhicules accédant ou provenant de la carrière.

Toutes précautions doivent être prises pour éviter le déversement dans la fouille de matières fermentescibles dangereuses, d'hydrocarbures et de tout résidu susceptibles de polluer les eaux superficielles et souterraines.

9.2 - Prévention des pollutions accidentelles

Les dispositions nécessaires sont prises pour qu'il ne puisse y avoir en utilisation normale ou en cas d'accident, déversement de matières dangereuses ou insalubres vers le milieu naturel, en particulier :

I - Le ravitaillement et l'entretien des engins de chantier sont effectués hors du site ; le stationnement de la pelle mécanique est proscrit en dehors des campagnes d'extraction.

II - Tout stockage d'un liquide susceptible de créer une pollution des eaux ou des sols est associé à une capacité de rétention dont le volume est au moins égal à la plus grande des deux valeurs suivantes :

- 100 % de la capacité du plus grand réservoir,
- 50 % de la capacité des réservoirs associés.

Lorsque le stockage est constitué exclusivement en récipients de capacité inférieure ou égale à 250 litres, la capacité de rétention peut être réduite à 20 % de la capacité totale des fûts associés sans être inférieure à 1 000 litres ou à la capacité totale lorsqu'elle est inférieure à 1 000 litres.

Les capacités de rétention doivent être placées à l'abri des eaux météoriques.

Ces récipients et stockages comportent en caractère lisible le nom des produits et les symboles de dangers conformément à la réglementation relative à l'étiquetage des substances et préparations chimiques dangereuses.

III - Les produits récupérés en cas d'accident ne peuvent être rejetés et doivent être soit réutilisés, soit éliminés comme les déchets.

Dans le cas d'un déversement accidentel d'hydrocarbures, les terres souillées sont immédiatement excavées et évacuées vers un centre de traitement agréé.

L'exploitant doit disposer d'un kit d'absorption, de type couverture absorbante, en cas de pollution des sols sur une zone non argileuse.

IV - l'exploitant constitue un registre des fiches de données de sécurité des produits susceptibles d'être présents sur le site. Ce registre est tenu à disposition de l'inspection des installations classées et des services d'incendie et de secours.

9.3 - Prélèvement d'eau

L'exploitation de la carrière ne nécessite pas d'utilisation d'eau.

9.4 - Rejets d'eau dans le milieu naturel

9.4.1 - Les eaux de ruissellement

Afin de limiter les ruissellements sur les surfaces périphériques de la zone d'extraction, des stockages provisoires de matériaux de découverte sont mis en place sous forme de merlons, principalement le long de la bordure amont de la zone d'extraction.

Les eaux de ruissellement, éventuellement rejetées dans le milieu naturel, doivent respecter les valeurs suivantes :

- pH compris entre 5,5 et 8,5,
- température < 30° C,
- matières en suspension totales (MEST) < à 35 mg/l ,
- demande chimique en oxygène sur effluent non décanté (DCO) < à 125 mg/l,
- hydrocarbures < à 10 mg/l .

La modification de couleur du milieu récepteur, mesurée en un point représentatif de la zone de mélange selon la norme NF T 90-034, en doit pas dépasser 100 mg Pt/l.

9.4.2 - Les eaux domestiques.

Le site de la carrière ne comprend pas d'installations sanitaires existantes sur le site de la tuilerie.

En cas de création sur la carrière, les eaux domestiques doivent être traitées et évacuées conformément à la réglementation en vigueur sur les dispositifs d'assainissement autonome, dont notamment l'arrêté ministériel du 6 mai 1996 fixant les prescriptions techniques applicables aux systèmes d'assainissement non collectif ou tout autre texte qui viendrait s'y substituer.

9.4.3 - Les eaux de procédés

L'exploitation de la carrière ne nécessite pas d'eaux de procédés.

9.4.4 - Les eaux souterraines

Il n'y a pas de lavage des matériaux sur le site, ni de stockage d'hydrocarbures à l'exception des réservoirs des camions et engins.

Compte tenu de la pente naturelle sur l'ensemble des zones d'extraction, l'exploitant doit, lors du remodellement des surfaces exploitées, redonner aux terrains la pente initiale dirigée dans la direction d'origine et ne pas créer de dépressions topographiques.

9.5 - Pollution atmosphérique

Il est interdit d'émettre dans l'atmosphère, des fumées épaisses, buées, suies, poussières ou gaz malodorants, toxiques ou corrosifs, susceptibles d'incommoder le voisinage, de nuire à la santé ou à la sécurité publique, à l'agriculture, à la protection de la nature et à l'environnement, ainsi qu'à la conservation des sites et monuments.

L'exploitant doit prendre toutes les dispositions utiles pour éviter l'émission et la propagation des poussières, notamment :

- par la limitation de la vitesse de circulation des camions et engins,
- les véhicules doivent être conformes aux normes réglementaires de construction,
- les chemins et voies d'accès doivent être régulièrement entretenus,
- la mise en place d'un système d'arrosage des pistes en période sèche si nécessaire,

9.6 - Déchets

L'exploitation de la carrière ne doit pas générer de déchets sur le site autorisé.

Tout brûlage à l'air libre est strictement interdit.

ARTICLE 10 : PRÉVENTION DES RISQUES

10.1 - Dispositions générales

10.1.1 - Règles d'exploitation

L'exploitant prend toutes dispositions en vue de maintenir le niveau de sécurité, notamment au niveau des équipements et matériels dont le dysfonctionnement placerait l'installation en situation dangereuse ou susceptible de le devenir.

Toutes dispositions doivent être prises pour éviter les risques d'incendie et d'explosion.

La réserve visée à l'article 3.4 du présent doit être disponible en tout temps, accessible, et contenir au moins 120 m³ d'eau.

10.2 - Appareils à pression

Tous les appareils à pression en service dans l'établissement doivent satisfaire aux prescriptions du décret n° 99-1046 du 13 décembre 1999 et de l'arrêté ministériel du 15 mars 2000 modifié relatif à l'exploitation des équipements sous pression.

ARTICLE 11 : BRUITS ET VIBRATIONS

L'exploitation doit être menée de manière à ne pas être à l'origine de bruits aériens ou de vibrations mécaniques susceptibles de compromettre la santé ou la sécurité du voisinage ou de constituer une gêne pour sa tranquillité.

Les prescriptions suivantes sont applicables aux installations :

- l'arrêté ministériel du 23 janvier 1997, relatif à la limitation des bruits émis dans l'environnement par les installations classées pour la protection de l'environnement,
- la circulaire du 23 juillet 1986 relative aux vibrations mécaniques émises dans l'environnement par les installations classées pour la protection de l'environnement en dehors des tirs de mine.

11.1 - Bruits

11.1.1 - Véhicules et engins

Les véhicules de transport, les matériels de manutention et les engins de chantier utilisés à l'intérieur de la carrière, et susceptibles de constituer une gêne pour le voisinage, doivent être conformes à la réglementation en vigueur (les engins de chantier doivent répondre aux dispositions du décret n° 95-79 du 23.01.1995 et des textes pris pour son application).

En particulier, les engins utilisés dans la carrière et mis pour la première fois en circulation après le 22 octobre 1989, doivent répondre aux règles d'insonorisation fixées par le décret n° 95.79 du 23 janvier 1995.

Les engins dont la première mise sur le marché ou la première mise en service dans l'un des états membres de la communauté est postérieure au 3 mai 2002, doivent satisfaire aux dispositions de l'arrêté ministériel du 18 mars 2002 relatif aux émissions sonores dans l'environnement des matériels utilisés à l'extérieur des bâtiments.

11.1.2 - Niveaux acoustiques

Le contrôle des niveaux acoustiques dans l'environnement de fait en se référant au tableau ci-après qui fixe les points de contrôle et les valeurs correspondantes des niveaux limites admissibles.

Les niveaux limites de bruit à ne pas dépasser en limite de zone autorisée sont les suivants :

Emplacement (s) Repère Désignation	Niveau limite de bruit admissible en dB(A)	
	Période diurne 07 h00 - 22 h00 sauf dimanche et jours fériés	Période nocturne 22 h00 - 07 h00 y compris dimanche et jours fériés
Périmètre de la carrière	70 dBA	Pas d'activité

Les émissions sonores de l'établissement n'engendrent pas une émergence supérieure aux valeurs admissibles fixées dans le tableau ci-après dans les zones à émergence réglementée :

Niveau de bruit ambiant Existant dans les zones à Emergence réglementée (incluant le bruit de l'établissement)	Emergence admissible de 7 h 00 à 22 h00, sauf dimanches et jours fériés	Emergence admissible de 22 h 00 à 7 h00, ainsi que les dimanches et jours fériés
Supérieur à 35 dB(A) et inférieur ou égal à 45 dB(A)	6 dB(A)	4 dB(A)
Supérieur à 45 dB(A)	5 dB(A)	3 dB(A)

L'émergence résulte de la comparaison du niveau de bruit ambiant (établissement en fonctionnement) et du bruit résiduel (absence du bruit généré par l'établissement) tels que définis à l'article 2 de l'arrêté ministériel du 23 janvier 1997.

Dans le cas où le bruit particulier de l'établissement est à tonalité marquée au sens du point 1.9 de l'annexe de l'arrêté ministériel du 23 janvier 1997, de manière établie ou cyclique, sa durée d'apparition ne peut excéder 30 % de la durée de fonctionnement de l'établissement dans chacune des périodes diurne ou nocturne définies dans le tableau ci-dessus.

11.1.3 - Contrôles

L'Inspection des Installations Classées peut demander que des contrôles des niveaux sonores soient effectués par une personne ou un organisme qualifié choisi après accord de l'Inspection des Installations Classées. Cette mesure est réalisée selon la méthode fixée à l'annexe de l'arrêté du 23 janvier 1997 susvisé.

Les résultats et l'interprétation de ces mesures sont transmis à l'inspection des installations classées dans le mois suivant leur réalisation.

Les frais occasionnés par tous ces différents contrôles sont à la charge de l'exploitant.

11.2 - Vibrations

11.2.1 - Réponse vibratoire

Pour l'application des dispositions de la circulaire n° 23 du 23 juillet 1986 relative aux vibrations mécaniques émises dans l'environnement par les installations classées, toute intervention nécessitant la mise en œuvre de la méthode d'analyse fine de la réponse vibratoire telle que définie dans ladite circulaire, ne peut être effectuée que par un organisme compétent.

ARTICLE 12 : TRANSPORT DES MATÉRIAUX ET CIRCULATION

L'exploitant prend les mesures nécessaires pour que les véhicules sortant du site autorisé ne soient pas à l'origine, sur les voies publiques et leurs abords :

- ni d'envols de poussières,
- ni de dépôt de poussières, boues ou minéraux, et ce quelles que soient les conditions atmosphériques,
- ni d'une section dangereuse.

Le matériau extrait doit être transporté dans un état compatible avec les conditions de circulation, l'exploitant doit prendre toutes dispositions pour maintenir les chaussées empruntées pour les besoins de son exploitation en parfait état de propreté.

Les véhicules sortant du site sont acheminés vers la tuilerie exploitée à proximité.

Les installations sont accessibles facilement par les services de secours. Les aires de circulation sont aménagées pour que les engins des services d'incendie puissent évoluer sans difficulté.

ARTICLE 13 : NOTIFICATION DE L'ARRÊT DÉFINITIF DES TRAVAUX

En fin d'exploitation ou s'il est envisagé d'arrêter définitivement les travaux et six mois au moins avant, soit de la date d'expiration de l'autorisation, soit de la date de fin de remise en état définitive des lieux si elle lui est antérieure, l'exploitant notifie au Préfet l'arrêt définitif de son installation en joignant un dossier comprenant le plan à jour des terrains d'emprise de l'installation, ainsi qu'un mémoire sur l'état du site.

Ce mémoire précise les mesures prises ou prévues pour assurer la protection des intérêts visés à l'article L 511-1 du Code de l'Environnement et comporte en particulier :

- l'évacuation ou l'élimination des produits dangereux, ainsi que des déchets présents sur le site le cas échéant,
- la dépollution des sols et des eaux souterraines le cas échéant,
- l'insertion du site de la carrière dans son environnement,
- la surveillance éventuelle à exercer de l'impact de l'installation sur son environnement,
- dans la mesure du possible, des photos significatives de l'état du site après réaménagement.

Ce mémoire explicite notamment le respect des prescriptions en matière de remise en état applicables à cette carrière définies dans le présent arrêté.

L'exploitant peut déclarer, dans les mêmes conditions que celles précisées ci avant, l'arrêt définitif d'une partie significative de son site autorisé lorsque qu'il y procède à la remise en état définitive des lieux.

La déclaration d'arrêt définitif d'une partie significative du site autorisé, soumise à la police des carrières en application de l'article 107 du Code Minier, est obligatoire avant toute utilisation de la partie du site pour une activité autre que celles soumises à ladite police des carrières.

ARTICLE 14 : ETAT FINAL

14.1 - Principe

L'exploitant est tenu de remettre le site affecté par son activité dans un état tel qu'il ne s'y manifeste aucun des dangers ou inconvénients mentionnés à l'article L.511 du Code de l'Environnement en tenant compte des caractéristiques essentielles du milieu environnant.

La remise en état de la carrière doit être coordonnée à l'exploitation conformément au schéma de remise en état.

Elle doit conduire à la création d'un plan d'eau à vocation écologique aux contours irréguliers afin de lui conférer un aspect plus naturel.

Les mesures de remise en état prévues ressortent de l'étude menée sur le site afin d'assurer la sécurité et permettre la revégétalisation.

A - L'exploitant doit adresser au préfet, au moins 6 mois avant l'échéance de la présente autorisation, un dossier comprenant :

- la date prévue d'arrêt de l'exploitation et la date prévue pour la fin du réaménagement,
- les plans réels ou prévisionnels des installations et des terrains remis en état,
- un mémoire sur l'état du site, notamment si celui-ci a fait l'objet d'un remblaiement partiel ou total,
- dans la mesure du possible, des photos significatives de l'état du site après réaménagement.

Le mémoire sur l'état du site doit préciser notamment:

- les incidents intervenus au cours de l'exploitation,
- les conséquences prévisibles de la fin d'activité sur le milieu,
- les mesures compensatoires et surveillances éventuellement nécessaires afin d'assurer la protection des intérêts visés à l'article L.511-1 du Code de l'Environnement,
- l'évacuation et l'élimination des produits dangereux, polluants et déchets,
- l'éventuelle dépollution des sols et eaux souterraines.

B - L'extraction de matériaux, autres que ceux destinés à la remise en état du site, doit être arrêtée **6 mois** au moins avant l'échéance de la présente autorisation.

C - La remise en état définitive du site affecté par l'exploitation du périmètre autorisé doit être achevée **3 mois** au moins avant l'échéance de la présente autorisation.

14.2 - Notification de remise en état

La conformité des travaux de remise en état est constatée par procès-verbal de récolement établi par l'inspection des installations classées. Toute infraction aux prescriptions relatives aux conditions de remise en état constitue un délit conformément aux dispositions de l'article L.514-11 du Code de l'Environnement.

14.3 - Conditions de remise en état

Conformément aux dispositions de l'étude d'impact, la remise en état comporte, y compris le nettoyage général du site, les principales dispositions suivantes :

- **Traitement des fronts de taille :**
 - Mise en sécurité des fronts de taille par purge de tout élément instable,
 - Reprofilage du reste des fronts par régilage de matériaux stériles et de découverte en pente vers le carreau et plantations de feuillus sur ces surfaces.
- **Zones d'extraction**
 - remise en place, sur le fond et les talus de la zone exploitée, des niveaux stériles et de la découverte,
 - retalutage des bordures des excavations selon un angle inférieur à 30%,
 - nettoyage et reprofilage du fond de fouille afin d'obtenir une morphologie régulière et proche de l'état initial des terrains,
 - régilage de la terre végétale, stockée provisoirement sous forme de merlons en bordure d'exploitation,
 - revégétalisation par semis et plantations de groupements arbustifs et arborescents locaux, en évitant la plantation de frênes.
- **Traitement des carreaux :**

- Régalage de terre végétale,
- Ensemencement et plantations en bosquet à l'aide d'essences indigènes conformément au dossier de demande (noyers sauvages par exemple),
- Maintien d'un plan d'eau (caux de ruissellement avec des formes géométriques irrégulières).

14.4 - Remblayage de la carrière

Le remblayage de la carrière par apport de matériaux extérieurs est interdit.

ARTICLE 15 : CONSTITUTION DES GARANTIES FINANCIÈRES

L'exploitant doit remplir l'obligation de constitution de garanties financières prescrite par l'article L.516-1 du Code de l'Environnement dans les conditions suivantes.

15.1 - Montant des garanties financières

Compte tenu du phasage d'exploitation et de réaménagement décrit au dossier de demande d'autorisation, le montant des garanties financières retenu est égal au montant maximal, calculé par période quinquennale, nécessaire pour effectuer le réaménagement correspondant à la dite période. Ce montant est fixé à :

Période considérée	Montant de la garantie financière (en euros TTC)
de la date de notification du présent arrêté à 5 ans après cette date	6 307
de 5 ans après la date de notification du présent arrêté à 10 ans après cette date	5 854
de 10 ans après la date de notification du présent arrêté à 15 ans après cette date	6 107
de 15 ans après la date de notification du présent arrêté à 20 ans après cette date	7 521
de 20 ans après la date de notification du présent arrêté à 25 ans après cette date	7 423
de 25 ans après la date de notification du présent arrêté à 30 ans après cette date	3 892

Le montant des garanties financières inscrit dans le tableau ci-dessus correspond au montant de référence qu'il convient de réactualiser selon les prescriptions de l'article 15.3.

Le document attestant la constitution des garanties financières doit être conforme à l'arrêté ministériel du 1er février 1996 modifié par l'arrêté du 30 avril 1998, et indiquer dans son article 2 le montant maximum du cautionnement correspondant à la période concernée par le cautionnement mentionné dans le tableau ci-dessus.

Ce document est joint à la déclaration de début d'exploitation.

En toute période, l'exploitant doit être en mesure de justifier l'existence d'une caution solidaire telle que prévue par la réglementation et d'un montant au moins égal à la somme fixée dans le tableau ci-dessus en fonction de la période concernée. Notamment, le document correspondant doit être disponible sur le site de la carrière ou sur un site proche et l'inspecteur des installations classées peut en demander communication lors de toute visite.

15.2 - Augmentation des garanties financières

Toute modification de l'exploitation conduisant à une augmentation du coût de la remise en état nécessite une augmentation du montant des garanties financières.

Toute modification des conditions d'exploitation conduisant à l'augmentation du montant des garanties financières doit être portée sans délai à la connaissance du préfet et ne peut intervenir avant la fixation du montant de celles-ci par arrêté complémentaire et la fourniture de l'attestation correspondante par l'exploitant.

15.3 - Renouvellement et actualisation des garanties financières

Compte tenu de la date d'échéance des garanties financières telle qu'elle figure sur le document transmis en début d'exploitation ou à la date d'échéance de tout document postérieur renouvelant ces garanties et au moins 6 mois avant cette date, l'exploitant adresse au préfet un nouveau document conforme à l'arrêté ministériel du 1er février 1996 modifié par l'arrêté du 30 avril 1998, attestant du renouvellement et de l'actualisation éventuelle de ces garanties pour une nouvelle période.

Le montant des garanties financières est indexé sur l'indice TP 01 publié par l'INSEE. L'indice TP 01 de référence est l'indice 562,4 correspondant au mois d'octobre de l'année 2006.).

L'actualisation du montant des garanties financières en fonction de l'évolution de cet indice, interviendra au début d'une nouvelle période quinquennale. Ce montant est obtenu par application de la méthode d'actualisation précisée à l'annexe III de l'arrêté ministériel du 9 février 2004, à savoir :

$$C_n = C_r \times \frac{\text{Index}_n}{\text{Index}_r} \times \frac{1 + TVA_n}{1 + TVA_r}$$

C_R : le montant de référence des garanties financières.

C_n : le montant des garanties financières à provisionner l'année n et figurant dans le document d'attestation de la constitution de garanties financières.

Index_n : indice TP01 au moment de la constitution du document d'attestation de la constitution de garanties financières.

Index_R : indice TP01 utilisé pour l'établissement du montant de référence des garanties financières fixé par l'arrêté préfectoral : 562,4.

TVA_n : taux de la TVA applicable au moment de la constitution du document d'attestation de la constitution de garanties financières.

TVA_R : taux de la TVA applicable à l'établissement de l'arrêté préfectoral fixant le montant de référence des garanties financières. Pour les carrières conservant comme montant de référence le montant forfaitaire calculé en appliquant les dispositions de l'arrêté du 10 février 1998, ce taux est de 0.206.

L'actualisation des garanties financières doit être faite sur l'initiative de l'exploitant sans que l'administration ait à le demander. Lorsque cette actualisation n'est pas prise en compte dans toute attestation de renouvellement de garanties financières qui se trouverait concernée, ou est prise en compte de façon insuffisante, dans ce cas l'exploitant peut faire l'objet des sanctions administratives prévues à l'article 15.6 ci-dessous.

$$6307 \times \frac{613,8}{562,4}$$

15.4 - Appel des garanties financières

Le préfet fait appel à l'organisme de caution solidaire ayant fourni l'attestation de garanties financières :

- soit en cas de non-respect des prescriptions du présent arrêté en matière de remise en état après que la mesure de consignation prévue à l'article L.514-1 du Code de l'Environnement ait été rendue exécutoire ;
- soit en cas de disparition physique de l'exploitant et d'absence de remise en état conforme au présent arrêté.

15.5 - Levée des garanties financières

Lorsque tous les travaux d'extraction sont achevés et la remise en état constatée par un procès verbal de récolement, la levée de l'obligation es garanties financières est faite par arrêté préfectoral pris après avis de la commission départementale de la nature, des paysages et des sites.

15.6 - Sanctions administratives et pénales

L'absence de garanties financières, par défaut de production par l'exploitant de l'attestation de garanties financières initiale ou de l'attestation de renouvellement visée à l'article 15.3 ci-dessus, entraîne la suspension de l'exploitation après mise en œuvre des modalités prévues à l'article L.514-1 du Code de l'Environnement.

Conformément à l'article L.514-3 dudit Code, pendant la durée de la suspension, l'exploitant est tenu d'assurer à son personnel le paiement des salaires, indemnités et rémunérations de toute nature auxquels il avait droit jusqu'alors.

Toute infraction aux dispositions du présent arrêté relative à la remise en état constitue, après mise en demeure, un délit tel que prévu et réprimé par l'article L.514-11 du Code de l'Environnement.

ARTICLE 16 : HYGIENE ET SECURITE DES TRAVAILLEURS

L'exploitant est tenu de respecter les dispositions du Règlement Général des Industries Extractives (RGIE) qui lui sont applicables.

ARTICLE 17 : MODIFICATIONS

Toute modification des conditions d'exploitation de la carrière, à son mode d'utilisation ou à son voisinage, et de nature à entraîner un changement notable des éléments du dossier de demande d'autorisation, doit être portée avant sa réalisation à la connaissance du préfet avec tous les éléments d'appréciation.

ARTICLE 18 : CHANGEMENT D'EXPLOITANT

Le changement d'exploitant des installations visées au présent arrêté est soumis à autorisation préfectorale préalable.

Conformément aux dispositions de l'article R.516-1 du Code de l'Environnement, le nouvel exploitant doit adresser à Monsieur le Préfet un dossier de demande d'autorisation de changement d'exploitant comprenant notamment :

- une demande signée conjointement par le cédant et le nouvel exploitant,
- les documents établissant les capacités techniques et financières du nouvel exploitant,
- la constitution des garanties financières par le nouvel exploitant,
- l'attestation du nouvel exploitant du droit de propriété ou d'utilisation des terrains, y compris le maintien de façon permanente des accès aux parcelles privées enclavées.

ARTICLE 19 : CADUCITÉ

En application de l'article R.512-53 du Code de l'Environnement, le présent arrêté cessera de produire effet si l'exploitation n'est pas mise en service dans le délai de 3 ans ou si la carrière n'est pas exploitée durant deux années consécutives, sauf cas de force majeure.

ARTICLE 20 : RECOLEMENT

L'exploitant doit procéder, dans un délai d'un an après la déclaration de début d'exploitation, au récolement du présent arrêté préfectoral réglementant ses installations. Ce récolement doit conduire pour chaque prescription réglementaire, à vérifier sa compatibilité avec les caractéristiques constructives des installations et les procédures opérationnelles existantes.

Ce récolement, à la charge de l'exploitant et sous sa responsabilité, doit être accompagné le cas échéant d'un échéancier de résorption des écarts, et transmis à l'inspecteur des installations classées.

Des arrêtés préfectoraux complémentaires, pris après avis de la Commission Départementale de la Nature, des Paysages et des Sites, peuvent être proposés afin de fixer des prescriptions additionnelles rendues nécessaires pour assurer la protection des intérêts mentionnés à l'article L.511-1 du Code de l'Environnement.

ARTICLE 21 : SANCTIONS

L'inobservation des dispositions de l'arrêté ministériel du 22 septembre 1994 ou du présent arrêté est passible des sanctions administratives et pénales prévues par le Code de l'Environnement susvisé, sans préjudice des sanctions administratives et pénales prévues par la loi du 3 janvier 1992 sur l'eau et les articles 141 et 142 du Code Minier.

ARTICLE 22 : ACCIDENTS / INCIDENTS

Tout incident ou accident ayant compromis la sécurité de l'établissement ou du voisinage ou la qualité des eaux doit être consigné sur un registre.

L'exploitant est tenu à déclarer « dans les meilleurs délais » à l'inspection des installations classées les accidents ou incidents survenus du fait du fonctionnement de son installation qui sont de nature à porter atteinte aux intérêts mentionnés à l'article L.511.1 du Code de l'Environnement.

L'exploitant détermine ensuite les mesures envisagées pour éviter son renouvellement compte tenu de l'analyse des causes et des circonstances de l'accident, et les confirme dans un document transmis sous 15 jours à l'inspection des installations classées, sauf décision contraire de celle-ci.

ARTICLE 23 : DROITS DES TIERS

Les droits des tiers sont et demeurent expressément réservés.

ARTICLE 24 : DÉLAIS ET VOIES DE RECOURS

Le présent arrêté peut être déféré au tribunal administratif de Bordeaux :

- par le demandeur ou l'exploitant dans le délai de 2 mois à dater de sa notification,
- par les tiers dans le délai de 6 mois à dater de l'achèvement des formalités de publicité de la déclaration de début d'exploitation.

ARTICLE 25 : PUBLICITÉ

Le présent arrêté sera inséré au recueil des actes administratifs de la préfecture de Lot et Garonne.

Une copie sera déposée à la mairie de Saint Astier et pourra y être consultée.

Un extrait de l'arrêté, énumérant les prescriptions auxquelles la carrière est soumise sera affiché à la mairie de Saint Astier pendant une durée minimum d'un mois.

Le même extrait sera affiché en permanence, de façon visible, sur le site de la carrière par les soins du bénéficiaire de l'autorisation.

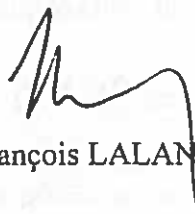
Un avis sera inséré par les soins de la préfecture et aux frais de l'exploitant dans deux journaux locaux ou régionaux diffusés dans tout le département.

ARTICLE 26 : COPIE ET EXÉCUTION

Le secrétaire général de la préfecture, le sous-préfet de Marmande, le directeur régional de l'industrie, de la recherche et de l'environnement, les inspecteurs des installations classées placés sous son autorité, le maire de Saint Astier sont chargés, chacun en ce qui le concerne, de l'application du présent arrêté dont une copie leur sera adressée ainsi qu'à l'entreprise Jean Richard PRALONG.

AGEN, le 28 NOV. 2008

Pour le préfet,
Le secrétaire général

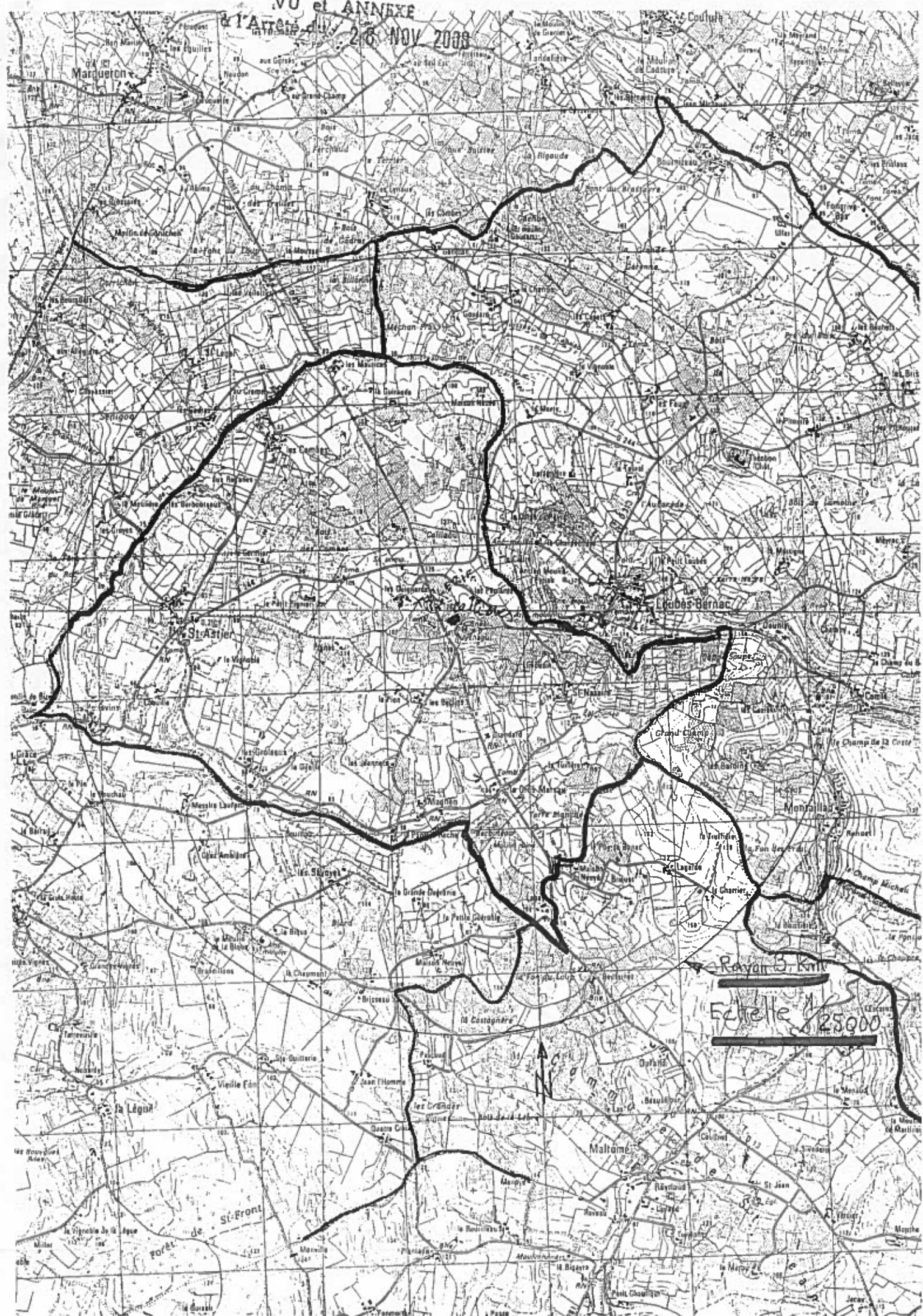


François LALANNE

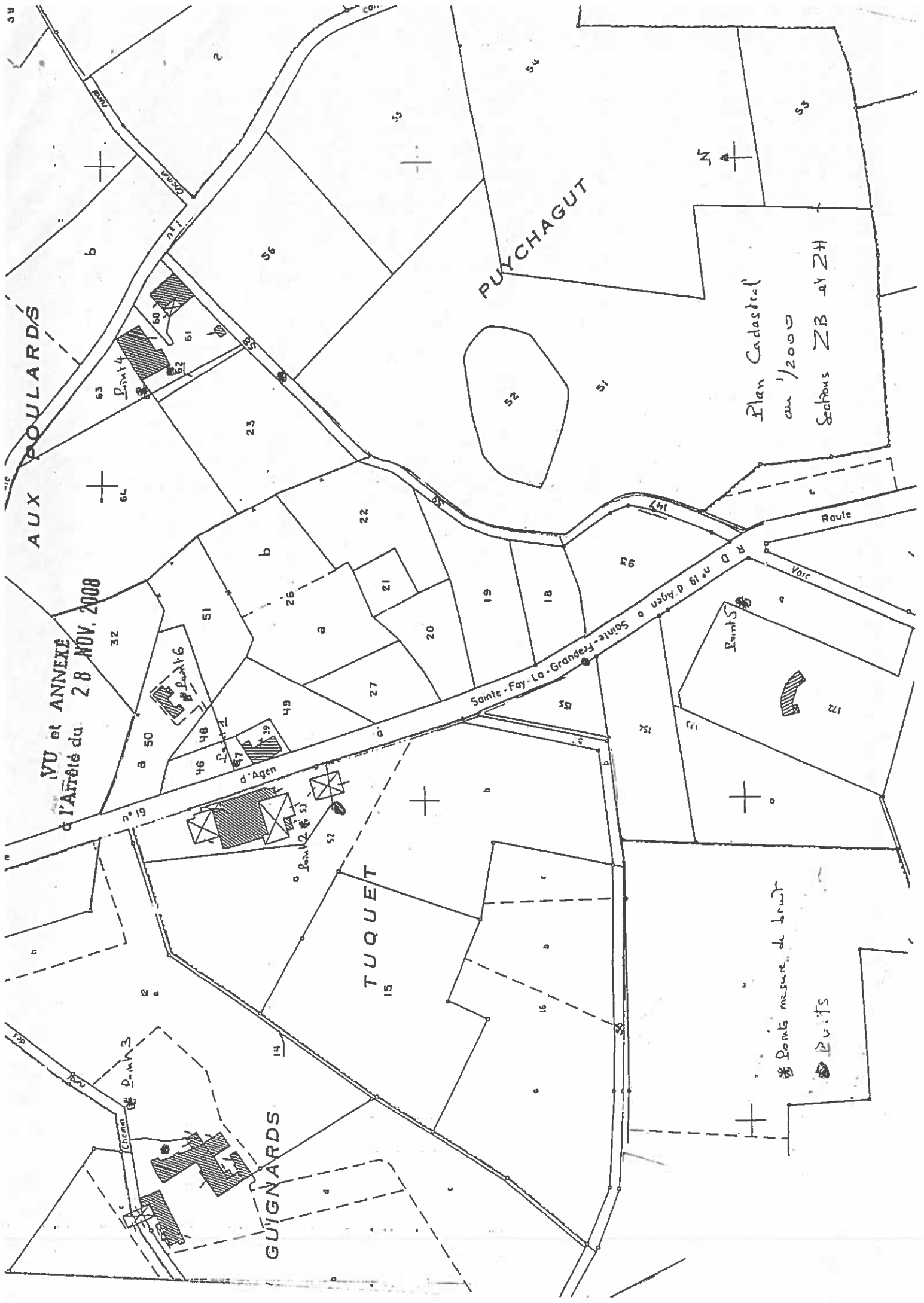
ANNEXE : PLANS, CARTES ET SCHEMAS

- Plan de situation au 1/25000^{ème}
- Plan cadastral au 1/2000^{ème}
- Schéma et coupe de l'état final
- Plan d'exploitation (phasage) au 1/1000

VU et ANNEXE
à l'Arrêté du 26 NOV 2008



Echelle 1:25000



Plan VU et ANNEXE
de l'Arrêté du 28 NOV. 2008

AUX BOULARDS

PUYCHAGUT

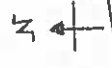
TUQUET

GUIGNARDS

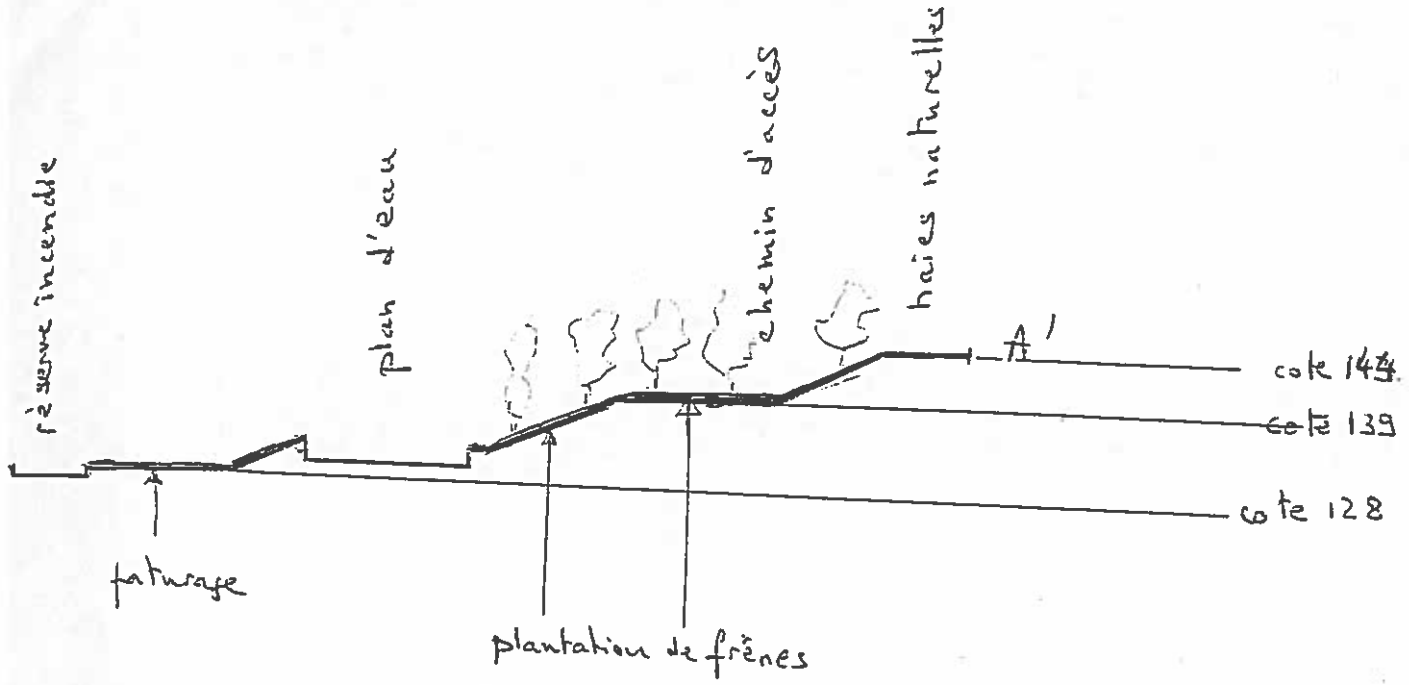
Plan Cadastral
au 1/2000
Sections ZB et ZH

Sainte-Foy-La-Grande
n° 19 d' Agen

Puits mesure de bruit
Puits



Etat Final Coupe AA'



Echelle $\frac{1}{1000}$

RD n° 19

vigne

Echelle 1/1000

18

vigne

Chemin d'accès

Zone B (A + 15 ans)

Pâturage 128

a



Reserve Incendie

Zone A
exploitation 15 ans

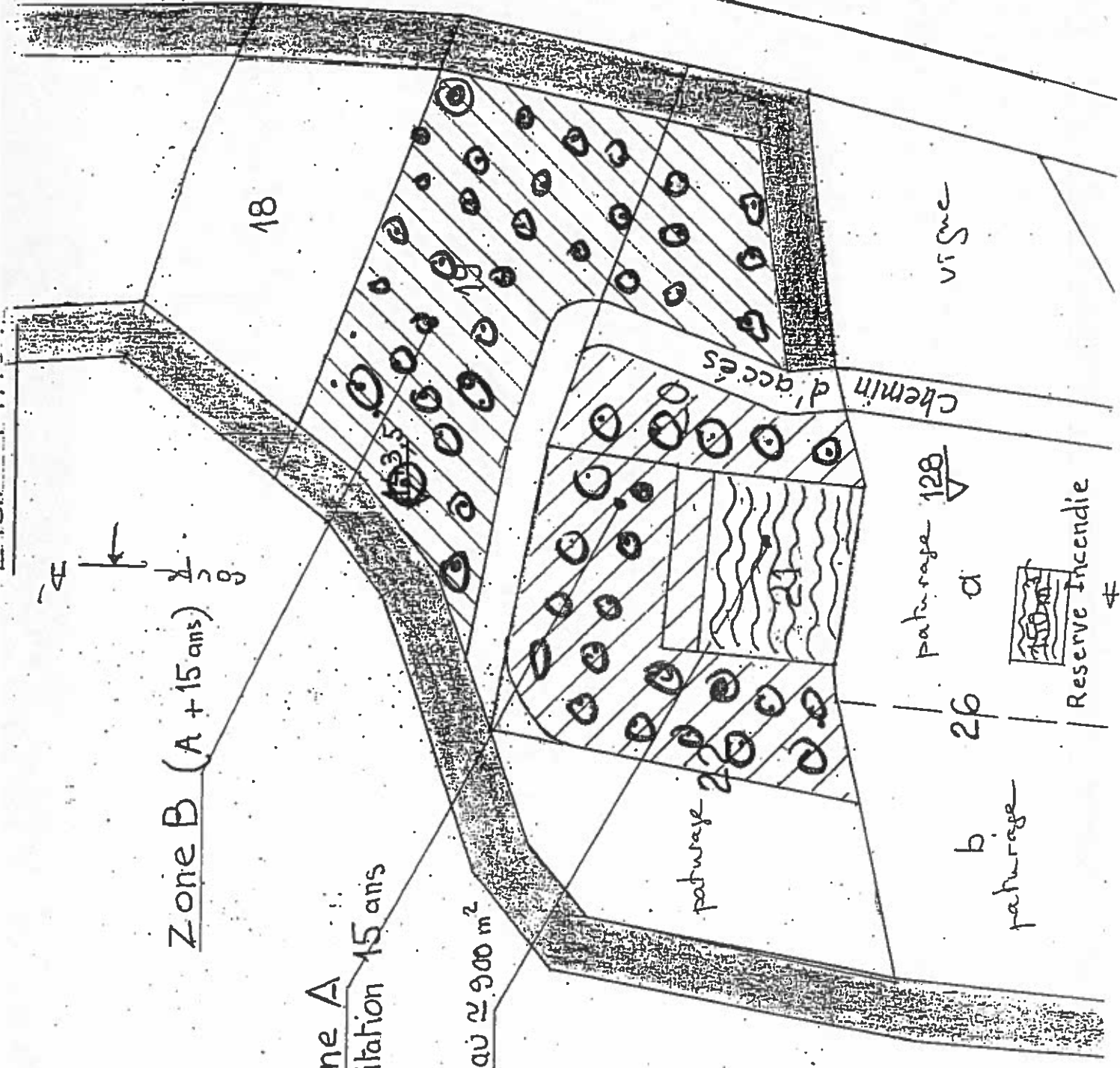
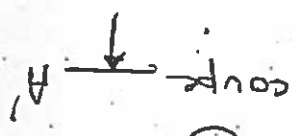
Pâturage 26

b

Pâturage

Plan d'eau ≈ 900 m²

fière



Etapes d'exploitation

VU et ANNEXÉ
à l'Arrêté du
28 NOV. 2008

Echelle 1/1000

