



PRÉFET DE LA CHARENTE

Préfecture

Secrétariat Général

Service de la Coordination des Politiques Publiques et de l'Appui Territorial

Bureau de l'Environnement

ARRETE PREFECTORAL DU 24 JUIL. 2017

D'AUTORISATION ENVIRONNEMENTALE POUR LE RENOUVELLEMENT, L'EXTENSION, L'ABANDON PARTIEL PAR LA SARL SATAR DE LA CARRIERE DE SABLE A CIEL OUVERT SUR LA COMMUNE DE RANCOGNE AU LIEU-DIT « LA PLAINE DE LA MAISON BLANCHE »

Le Préfet de la Charente
Chevalier de la Légion d'Honneur
Chevalier de l'Ordre National du Mérite

VU le titre 1^{er} du livre V du code de l'environnement et sa partie réglementaire ;

VU le livre II du code de l'environnement ;

VU le code minier ;

VU le code du patrimoine ;

VU l'arrêté ministériel du 22 septembre 1994 relatif aux exploitations de carrières et aux installations de premier traitement des matériaux de carrières ;

Vu l'arrêté ministériel du 23 janvier 1997 relatif à la limitation des bruits émis dans l'environnement par les installations classées pour la protection de l'environnement ;

Vu l'arrêté ministériel du 9 février 2004 relatif à la détermination du montant des garanties financières de remise en état des carrières prévues par la législation des installations classées ;

Vu l'arrêté du 31 janvier 2008 relatif au registre et à la déclaration annuelle des émissions et de transferts de polluants et des déchets ;

VU l'arrêté ministériel du 7 juillet 2009 relatif aux modalités d'analyse dans l'air et dans l'eau dans les ICPE et aux normes de référence ;

VU l'arrêté ministériel du 31 juillet 2012 relatif aux modalités de constitution de garanties financières prévues aux articles R. 516-1 et suivant du code de l'environnement ;

Vu l'arrêté ministériel du 12 décembre 2014 relatif aux conditions d'admission des déchets inertes dans les installations relevant des rubriques 2515, 2516, 2517 et dans les installations de stockage de déchets inertes relevant de la rubrique 2760 de la nomenclature des installations classées

VU l'arrêté préfectoral du 29 octobre 2002 ;

VU la demande présentée le 3 mars 2016 par laquelle la SARL SATAR sollicite l'autorisation de renouvellement, extension, abandon partiel de la carrière de sable à ciel ouvert sur la commune de Rancogne au lieu-dit « La plaine de la maison Blanche » ; les plans, renseignements, engagements joints à

la demande et notamment l'étude d'impact;

VU l'arrêté préfectoral du 18 juillet 2016 portant ouverture d'une enquête publique relative à la demande susvisée du 9 septembre au 11 octobre 2016 ;

VU l'arrêté préfectoral du 8 septembre 2016 prescrivant un diagnostic archéologique ;

VU les avis et observations exprimés au cours des consultations et enquêtes réglementaires ;

VU le mémoire en réponse de l'exploitant adressé au commissaire enquêteur;

VU le rapport de l'inspection des installations classées du 4 mai 2017 ;

VU l'avis de la commission départementale de la nature, des paysages et des sites dans sa formation « carrières » le 15 juin 2017 ;

VU l'absence d'observations formulées par la SARL SATAR sur le projet d'arrêté porté à sa connaissance par courrier du 26 juin 2017;

CONSIDERANT qu'aux termes de l'article L512-1 du code de l'environnement, l'autorisation ne peut être accordée que si les dangers ou inconvénients de l'installation peuvent être prévenus par des mesures que spécifie l'arrêté préfectoral,

CONSIDERANT que les conditions d'aménagement et d'exploitation, telles qu'elles ont été définies par le présent arrêté, permettent de prévenir les dangers et inconvénients de l'installation pour les intérêts mentionnés à l'article L511-1 du code de l'environnement, notamment pour la commodité du voisinage, pour la santé, la sécurité, la salubrité publique et pour la protection de la nature, de l'environnement et des paysages,

CONSIDERANT que les mesures imposées à l'exploitant tiennent compte des résultats des consultations menées en application de l'article L.512-2 et sont de nature à prévenir les nuisances et les risques présentés par les installations,

CONSIDERANT que les conditions légales de la délivrance de l'autorisation sont réunies,

SUR proposition de Monsieur le secrétaire général de la préfecture :

ARRETE

TITRE 1 – PORTÉE DE L'AUTORISATION ET CONDITIONS GÉNÉRALES

CHAPITRE 1.1 – BÉNÉFICIAIRE ET PORTÉE DE L'AUTORISATION

Article 1.1.1 : Exploitant titulaire de l'autorisation

La SARL Sablières de la Tardoire (SATAR), dont le siège social est situé 93 rue d'Angoulême 16400 Puymoyen est autorisée à exploiter une carrière à ciel ouvert de sable et graves sur le territoire de la commune de Rancogne aux lieux-dits « La plaine », « La plaine de la Maison Blanche », « Le Taillis ».

Article 1.1.2 : Réglementation générale

Les dispositions générales de l'arrêté ministériel du 22 septembre 1994 relatif aux exploitations de

carrières et aux installations de premier traitement des matériaux de carrières modifié sont applicables sous réserve des dispositions particulières prévues par le présent arrêté.

Article 1.1.3 : Abrogation de prescriptions des actes antérieurs

Les prescriptions de l'arrêté préfectoral du 29/10/2002 sont abrogées.

CHAPITRE 1.2 – NATURE DES INSTALLATIONS

Article 1.2.1: Liste des installations concernées par une rubrique de la nomenclature des installations classées

NUMERO NOMENCLATURE	ACTIVITE	CAPACITE*	CLASSEMENT
2510-1	Exploitation de carrière	Carrière de sable et gaves Max : 150 000 t/an moy : 120 000 t/an	A

(*) Quantité maximale de production commercialisable

Article 1.2.2 : Situation de l'établissement

Les parcelles concernées sont les suivantes :

renouvellement

COMMUNE lieu-dit	SECTION	N° de parcelles	Superficie
RANCOGNE Le Taillis Rond	D	152p, 156, 157p	6 ha 84 a 53 ca
RANCOGNE La plaine	D	158 à 165, 167 à 170	

extension

COMMUNE	SECTION	N° de parcelles	Superficie
RANCOGNE La Plaine	D	166	5 ha 51 a 78 ca
RANCOGNE La Plaine de la Maison Blanche	D	132 à 135, 475	

Le site de la carrière a une superficie de 12 ha 36 a 31 ca, dont 7 ha 70 a de terrain restant à exploiter.

Les plans de situation et parcellaire sont joints en **annexes 1 et 2** au présent arrêté.

Article 1.2.3 : Autres limites de l'autorisation

Article 1.2.3.1 : Droit de propriété

La présente autorisation n'a d'effet que dans les limites du droit de propriété du bénéficiaire et des contrats de forage dont il est titulaire.

Article 1.2.3.2 : Garantie des limites du périmètre

Les bords des excavations des carrières à ciel ouvert sont tenus à distance horizontale d'au moins 10 mètres des limites du périmètre sur lequel porte l'autorisation ainsi que de l'emprise des éléments de la surface dont l'intégrité conditionne le respect de la sécurité et de la salubrité publiques.

De plus, l'exploitation du gisement à son niveau le plus bas est arrêtée à compter du bord supérieur de la fouille à une distance horizontale telle que la stabilité des terrains voisins ne soit pas compromise. Cette distance prend en compte la hauteur totale des excavations, la nature et l'épaisseur des différentes couches présentes sur toute cette hauteur.

CHAPITRE 1.3 – CONFORMITÉ AU DOSSIER DE DEMANDE D'AUTORISATION

Article 1.3.1 : Conformité

Les installations et leurs annexes, objet du présent arrêté, sont disposées, aménagées et exploitées conformément aux plans et données techniques contenus dans les différents dossiers déposés par l'exploitant. En tout état de cause, elles respectent par ailleurs les dispositions du présent arrêté, des arrêtés complémentaires et les réglementations autres en vigueur.

CHAPITRE 1.4 – DURÉE DE L'AUTORISATION

Article 1.4.1 : Durée de l'autorisation

L'arrêté d'autorisation cesse de produire effet lorsque le projet n'a pas été mis en service ou réalisé soit dans le délai fixé par l'arrêté d'autorisation soit dans un délai de trois ans à compter de la notification de l'autorisation, sauf cas de force majeure ou de demande justifiée et acceptée de prorogation de délai et sans préjudice des dispositions des articles R.211-117 et R.214-97.

L'autorisation d'exploiter est accordée pour une **durée de 15 années** à compter de la date de notification du présent arrêté.

Cette durée inclut la phase finale de remise en état du site.

L'exploitation ne peut être poursuivie au-delà que si une nouvelle autorisation est accordée. Il convient donc de déposer une nouvelle demande d'autorisation dans les formes réglementaires et en temps utile.

La durée de validité de l'autorisation peut être prolongée à concurrence du délai d'exécution des prescriptions archéologiques édictées par le préfet de région en application des articles R.523-1, R.523-4 et R.523-17 du code du patrimoine.

Afin de déterminer la durée d'interruption de cette autorisation, l'exploitant fournit à l'inspection des installations classées une copie des documents suivants lorsque les terrains concernés sont libres de toute contrainte archéologique :

- l'arrêté préfectoral prescrivant la réalisation d'un diagnostic archéologique ;
- la décision ou non de fouilles archéologiques ;
- le cas échéant, l'arrêté de prescriptions de fouille ;
- l'attestation de libération des terrains.

CHAPITRE 1.5 – GARANTIES FINANCIÈRES

Article 1.5.1 : Montant des garanties financières

La durée de l'autorisation est divisée en périodes quinquennales. À chaque période correspond un

montant de garanties financières permettant la remise en état maximale au sein de cette période. Les schémas d'exploitation et de remise en état en annexes présentent les surfaces à exploiter et les modalités de remise en état pendant ces périodes.

Périodes	0-5 ans	5-10 ans	10-15 ans
Superficie d'infrastructures (S1) en ha	0,48	0,62	0,63
Superficie en chantier (S2) en ha	2,1	1,8	1,8
Superficie de fronts non remis en état (S3) en ha	0,276	0,267	0,282
Montant des garanties financières TTC (€)	92 120	83 030	83 579

Indice TP 01 utilisé pour le calcul des montants ci-dessus au 1^{er} mars 2017 (indice de novembre 2016 = 103,3) : $103,3 \times 6,5345 = 675,01$.

Article 1.5.2 : Établissement des garanties financières

Le document attestant la constitution des garanties financières est établi dans les formes prévues par l'arrêté ministériel du 31 juillet 2012 relatif aux modalités de constitution de garanties financières prévues aux articles R.516-1 et suivants du code de l'environnement.

Article 1.5.3 : Renouvellement des garanties financières

L'exploitant adresse au Préfet, au moins trois mois avant la date d'échéance, un nouveau document dans les formes prévues par l'arrêté ministériel du 31 juillet 2012 relatif aux modalités de constitution de garanties financières prévues aux articles R.516-1 et suivants du code de l'environnement.

Article 1.5.4 : Actualisation des garanties financières

L'exploitant est tenu d'actualiser le montant des garanties financières et en atteste auprès du Préfet dans les cas suivants :

- tous les cinq ans au prorata de la variation de l'indice publié TP 01 ;
- sur une période au plus égale à cinq ans, lorsqu'il y a une augmentation supérieure à 15 % de l'indice TP01, et ce dans les six mois qui suivent ces variations.

Article 1.5.5 : Modification du montant des garanties financières

L'exploitant informe le préfet, dès qu'il en a connaissance, de tout changement de garant, de tout changement de formes de garanties financières ou encore de toutes modifications des modalités de constitution des garanties financières, ainsi que de tout changement des conditions d'exploitation conduisant à une modification du montant des garanties financières.

En particulier, lorsque la quantité de matériaux extraits est inférieure à la capacité autorisée et conduit à un coût de remise en état inférieur à au moins 25 % du coût couvert par les garanties financières, l'exploitant peut demander au préfet, pour les périodes quinquennales suivantes, une modification du calendrier de l'exploitation et de la remise en état et une modification du montant des garanties financières. Cette demande est accompagnée d'un dossier et intervient au moins six mois avant le terme de la période quinquennale en cours.

Article 1.5.6 : Absence de garanties financières

L'absence de garanties financières entraîne la suspension de l'activité, après mise en œuvre des modalités prévues à l'article L.171-8 du code de l'environnement.

Article 1.5.7 : Levée de l'obligation de garanties financières

L'obligation de garanties financières est levée à la cessation d'exploitation des installations nécessitant la mise en place des garanties financières, et après que les travaux couverts par les garanties financières ont été normalement réalisés.

Ce retour à une situation normale est constaté, dans le cadre de la procédure de cessation d'activité prévue aux articles R.512-39-1 à R.512-39-3 par l'inspection des installations classées qui établit un procès-verbal constatant la réalisation des travaux.

L'obligation de garanties financières est levée par arrêté préfectoral après consultation des maires des communes intéressées.

CHAPITRE 1.6 – MODIFICATIONS ET CESSATION D'ACTIVITÉ

Article 1.6.1 : Porter à connaissance

Toute modification apportée par le demandeur aux installations, à leur mode d'utilisation ou à leur voisinage, et de nature à entraîner un changement notable des éléments du dossier de demande d'autorisation, est portée avant sa réalisation à la connaissance du Préfet avec tous les éléments d'appréciation.

Article 1.6.2 : Mise à jour des études d'impact et de dangers

Les études d'impact et de dangers sont actualisées à l'occasion de toute modification notable telle que prévue à l'article R.512-33 du code de l'environnement. Ces compléments sont systématiquement communiqués au Préfet qui pourra demander une analyse critique d'éléments du dossier justifiant des vérifications particulières, effectuée par un organisme extérieur expert dont le choix est soumis à son approbation. Tous les frais engagés à cette occasion sont supportés par l'exploitant.

Article 1.6.3 : Changement d'exploitant

La demande de changement d'exploitant est soumise à autorisation. Le nouvel exploitant adresse au préfet :

- une demande signée conjointement par le cédant et le nouvel exploitant ;
- les documents établissant ses capacités techniques et financières ;
- l'acte attestant de la constitution de ses garanties financières ;
- l'attestation du nouvel exploitant du droit de propriété ou d'utilisation des terrains, y compris le maintien de façon permanente des accès aux parcelles privées enclavées.

Article 1.6.4 : Cessation d'activité

Lors de la mise à l'arrêt définitif de la carrière, l'exploitant notifie au préfet la date de cet arrêt 6 mois avant celui-ci.

La notification, prévue ci-dessus, et le dossier joint comprennent :

- le plan à jour de l'installation (accompagné de photos) ;

- le plan de remise en état définitif ;
- un mémoire sur l'état du site indiquant notamment les mesures prises ou prévues pour assurer, dès l'arrêt de l'exploitation, la mise en sécurité du site. Ces mesures comportent notamment :
 - l'évacuation ou l'élimination des produits dangereux et des déchets présents sur le site ;
 - des interdictions ou limitations d'accès au site ;
 - la suppression des risques d'incendie et d'explosion ;
 - le cas échéant, la surveillance des effets de l'installation sur son environnement.

En outre, l'exploitant place le site de l'installation dans un état tel qu'il ne puisse porter atteinte aux intérêts mentionnés à l'article L.511-1 et qu'il permette un usage futur du site déterminé selon le(s) usage(s) prévu(s) au premier alinéa du présent article et dans les conditions de remise en état définies au chapitre 2.3 ci-après.

Au terme des travaux de remise en état du site, l'exploitant transmet un plan à jour des terrains d'emprise accompagné d'un reportage photographique.

CHAPITRE 1.7 – AUTRES RÉGLEMENTATIONS

Article 1.7.1 : Taxe générale sur les activités polluantes

Conformément au Code des Douanes, les installations visées au chapitre 1.2 sont soumises à la Taxe Générale sur les Activités Polluantes (TGAP). Cette taxe est due pour la délivrance du présent arrêté et exigible à la signature de celui-ci. En complément de celle-ci, elle est également due sous la forme d'une taxe annuelle établie sur la base de la situation administrative de l'établissement en activité au 1er janvier ou ultérieurement à la date de mise en fonctionnement de l'établissement ou éventuellement de l'exercice d'une nouvelle activité. La taxe est due, dans tous les cas, pour l'année entière.

Article 1.7.2 : Redevance archéologie préventive

Le présent arrêté vaut fait générateur pour la perception de la redevance d'archéologie préventive pour les surfaces affectées par les travaux des premières autorisations ou ceux des extensions.

Cette redevance est due pour les superficies suivantes exploitables de la partie extension d'une surface totale de 68 000 m² (*ne comportant pas la superficie correspondante à la bande minimale de 10 m*) :

- 20 500 m² à compter de la date de l'arrêté
- 26 000 m² à la date de l'arrêté + 5 ans
- 21 500 m² à la date de l'arrêté + 10 ans

Article 1.7.3 : Archéologie préventive

Conformément à l'article R.512-29 du code de l'environnement, la réalisation des travaux de la carrière est subordonnée à l'accomplissement préalable des prescriptions archéologiques édictées par le préfet de région.

Article 1.7.4 : Respect des autres législations et réglementations

Les dispositions de cet arrêté préfectoral sont prises sans préjudice :

- des autres législations et réglementations applicables, et notamment le code minier, le code civil, le code de l'urbanisme, le code du travail et le code général des collectivités territoriales, la réglementation sur les équipements sous pression ;

- des schémas, plans et autres documents d'orientation et de planification approuvés.

Les droits des tiers sont et demeurent expressément réservés.

La présente autorisation ne vaut pas permis de construire.

CHAPITRE 1.8 – VÉRIFICATION DES ÉMISSIONS ET DE LEURS EFFETS

Article 1.8.1 : Contrôles et analyses

L'inspection des installations classées peut demander que des prélèvements, des contrôles ou des analyses soient effectués par un organisme indépendant, dont le choix est soumis à son approbation, s'il n'est pas agréé à cet effet, dans le but de vérifier le respect des prescriptions du présent arrêté ; les frais occasionnés par ces interventions sont supportés par l'exploitant.

Elle peut demander en cas de nécessité la mise en place et l'exploitation aux frais de l'exploitant d'appareils pour le contrôle des rejets liquides et gazeux, des émissions de poussières, des bruits, des vibrations ou des concentrations des matières polluantes dans l'environnement.

TITRE 2 – GESTION DE LA CARRIÈRE

CHAPITRE 2.1 – EXPLOITATION DE LA CARRIÈRE ET DES INSTALLATIONS

Article 2.1.1 : Objectifs généraux

Les carrières et les installations de premier traitement des matériaux sont exploitées et remises en état de manière à limiter leur impact sur l'environnement. L'exploitant prend toutes les dispositions nécessaires dans la conduite de l'exploitation pour limiter les risques de pollution des eaux, de l'air ou des sols et de nuisance par le bruit et les vibrations et l'impact visuel.

Les zones de stockage des déchets d'extraction inertes sont réalisées et exploitées en se fondant sur les meilleures techniques disponibles économiquement acceptables (MTD) et en tenant compte de la vocation et de l'utilisation des milieux environnants ainsi que la gestion équilibrée de la ressource en eau.

Article 2.1.2 : Aménagements préliminaires

Article 2.1.2.1 : Information du public

L'exploitant est tenu, avant le début de l'exploitation, de mettre en place sur chacune des voies d'accès au chantier des panneaux indiquant en caractères apparents son identité, la référence de l'autorisation, l'objet des travaux et l'adresse de la mairie où le plan de remise en état du site peut être consulté.

Article 2.1.2.2 : Bornage

Préalablement à la mise en exploitation, l'exploitant est tenu de placer :

1. Des bornes en tous les points nécessaires pour déterminer le périmètre de l'autorisation ;
2. Le cas échéant, des bornes de nivellement.

Ces bornes doivent demeurer en place jusqu'à l'achèvement des travaux d'exploitation et de remise en état du site.

L'exploitant tient le plan de bornage à la disposition de l'inspection, la position de chaque borne sera repérée par ses coordonnées dans le système de projection Lambert 93.

Article 2.1.2.3 : Accès à la voie publique

L'accès à la voirie publique est aménagé de telle sorte qu'il ne crée pas de risque pour la sécurité publique.

Article 2.1.3 : Mise en service de la carrière

La mise en service de l'installation est réputée réalisée dès lors que :

- les aménagements préliminaires tels qu'ils sont précisés aux articles 2.1.2.1 à 2.1.2.3 ci-dessus sont achevés ;
- le document justifiant de la constitution des garanties financières (article 1.5.2) est transmis au préfet.

L'exploitant notifie au préfet et au maire de la commune de Rancogne la mise en service de l'installation.

Article 2.1.4 : Dispositions d'exploitation

Article 2.1.4.1 : Technique de décapage

Le décapage des terrains est limité au besoin des travaux d'exploitation.

Le décapage est réalisé de manière sélective, de façon à ne pas mêler les terres végétales constituant l'horizon humifère aux stériles. L'horizon humifère et les stériles sont stockés séparément et réutilisés pour la remise en état des lieux.

Article 2.1.4.3 : Patrimoine archéologique

Toutes découvertes fortuites de vestiges archéologiques en dehors du cadre d'opérations préventives seront signalées sans délai à la Mairie, à la Direction Régionale des Affaires Culturelles, avec copie à l'Inspection des installations classées.

Article 2.1.5 : Fonctionnement de la carrière

Article 2.1.5.1 : Rythme de fonctionnement

Les périodes d'exploitation de la carrière (extraction et fonctionnement des installations de traitement) sont les suivants : 7 h à 18 h30, hors dimanches et jours fériés.

Article 2.1.5.2 : Description des installations autorisées

Cette carrière est une carrière de sable et graves sans aucune autre installation présente sur place.

Article 2.1.5.3 : Modalités d'extraction

L'exploitation est conduite suivant la méthode et le phasage définis ci-après :

L'extraction des sables et graves se fait à la pelle mécanique après enlèvement de la terre végétale et des stériles.

Les plans relatifs à la description du phasage de l'exploitation sont en **Annexe n°4** du présent arrêté.

La cote minimale du fond de la carrière est de 70 m NGF.

L'épaisseur maximale d'extraction est de 12 m.

La hauteur maximale des gradins est de 2,5 m.

Une banquette d'une largeur minimale de 7 m sépare chaque gradin.

Les fronts et tas de déblais ne doivent pas être exploités de manière à créer une instabilité. Ils ne doivent pas comporter de surplombs.

Article 2.1.6 : Évacuation des matériaux

La production est évacuée par voie routière en empruntant la RD73.

Article 2.1.7 : Consignes et plans d'exploitation

Article 2.1.7.1 : Consignes d'exploitation

L'exploitant établit des consignes d'exploitation pour l'ensemble des installations comportant explicitement les vérifications à effectuer, en conditions d'exploitation normale, en périodes de démarrage, de dysfonctionnement ou d'arrêt momentané de façon à permettre en toutes circonstances le respect des dispositions du présent arrêté.

L'exploitation se fait sous la surveillance de personnes nommément désignées par l'exploitant et ayant une connaissance des dangers des produits stockés ou utilisés dans l'installation.

Article 2.1.7.2 : Plan d'exploitation

L'exploitant établit un plan d'échelle adapté à la superficie de la carrière. Sur ce plan, sont reportés :

- les limites du périmètre sur lequel porte le droit d'exploiter ainsi que de ses abords, dans un rayon de 50 mètres ;
- les bords de la fouille ;
- les courbes de niveau ou cotes d'altitude des points significatifs ;
- les zones remises en état ;
- les limites de garantie du périmètre exploitable visés à l'art. 1.2.3.2 ;
- la position des éléments de surface visés à l'art. 1.2.3.2 et, s'il y a lieu, leur périmètre de protection institué en vertu de réglementations spéciales.

Ce plan est mis à jour au moins une fois par an et est tenu à la disposition de l'inspection des installations classées.

À la fin de chaque période quinquennale, ce plan est adressé à l'inspection des installations classées.

Article 2.1.7.3 : Plan de gestion des déchets d'extraction

L'exploitant établit un plan de gestion des déchets d'extraction résultant du fonctionnement de la carrière. Ce plan, établi avant le début de l'exploitation, contient au moins les éléments suivants :

- la caractérisation des déchets et une estimation des quantités totales de déchets d'extraction qui seront stockés durant la période d'exploitation ;
- la description de l'exploitation générant ces déchets et des traitements ultérieurs auxquels ils sont soumis ;
- en tant que de besoin, la description de la manière dont le dépôt des déchets peut affecter l'environnement et la santé humaine, ainsi que les mesures préventives qu'il convient de prendre pour réduire au minimum les incidences sur l'environnement ;

- la description des modalités d'élimination ou de valorisation de ces déchets ;
- le plan proposé en ce qui concerne la remise en état de la zone de stockage de déchets ;
- les procédures de contrôle et de surveillance proposées ;
- en tant que de besoin, les mesures de prévention de la détérioration de la qualité de l'eau et en vue de prévenir ou de réduire au minimum la pollution de l'air et du sol ;
- une étude de l'état du terrain de la zone de stockage susceptible de subir des dommages dus à la zone de stockage de déchets.

Le plan de gestion est révisé par l'exploitant tous les cinq ans et dans le cas d'une modification apportée aux installations, à leur mode d'utilisation ou d'exploitation et de nature à entraîner une modification substantielle des éléments du plan. Il est transmis au préfet.

CHAPITRE 2.2 – PRISE EN COMPTE DE L'ENVIRONNEMENT

Article 2.2.1 : paysage, biodiversité

L'exploitant prend les dispositions appropriées qui permettent d'intégrer l'installation dans le paysage.

Un merlon est aménagé en bordure Sud et Est des terrains de l'extension afin de diminuer l'impact visuel depuis la VC n°203 et le chemin rural n°1. Il est complété par une haie arborescente et arbustive d'essences locales en limite sud de l'extension, sur 250 m en bordure de la VC203 et en limite Est de l'extension, en bordure du CR1, sur 200 m.

Ainsi, afin de limiter les risques de mortalité des oiseaux nichant sur les terrains de l'extension, les travaux de décapage du sol seront programmés en dehors de la période de reproduction des oiseaux qui s'étend de fin mars à début août.

CHAPITRE 2.3 – REMISE EN ÉTAT

Article 2.3.1 : Conditions de remise en état

La remise en état est strictement coordonnée à l'exploitation selon le schéma d'exploitation et de remise en état annexé au présent arrêté et le descriptif des phases définis à l'article 2.1.5.3 ci-dessus, dans les conditions suivantes :

A l'état final, le site se présentera sous forme :

- de champs voués à l'agriculture dans la partie Ouest, à une cote moyenne de 83 m NGF, bordés en limite de la RD 73 par une haie de résineux,
- une zone humide inondable dans le prolongement de celle existante au Nord et isolée par une haie champêtre en limites Sud et Est. La partie orientale du site non remblayée présentera une pente douce vers la Tardoire entre les cotes 75 et 74 NGF.

L'exploitant notifie chaque phase de remise en état au préfet.

La remise en état doit être achevée au plus tard à la date d'échéance du présent arrêté.

Toute modification des conditions de remise en état entre dans le champ d'application de l'article 1.6.1 du présent arrêté.

Article 2.3.2 : Remblayage

Le remblayage de la carrière est géré de manière à assurer la stabilité physique des terrains remblayés. Il ne nuit pas à la qualité du sol ainsi qu'à la qualité et au bon écoulement des eaux.

Il est réalisé uniquement avec les matériaux provenant de la carrière de Rancogne : déchets d'extraction, refus de tri de l'installation de traitement de La Rochefoucauld qui reçoit les graves de Rancogne.

CHAPITRE 2.4 – DÉCLARATION ANNUELLE

Article 2.4.1 : Déclaration

L'exploitant est soumis à la déclaration annuelle prévue par l'arrêté du 31 janvier 2008 relatif au registre et à la déclaration annuelle des émissions polluantes et des déchets modifié ; en particulier au V de l'article 4 correspondant aux exploitations de carrière visées à la rubrique 2510-1 de la nomenclature des installations classées.

Cette déclaration est à faire pour l'année N avant le 31 mars de l'année N+1 sur le site de télédéclaration GEREPEP (<https://www.declarationpollution.developpement-durable.gouv.fr/gerepep>).

CHAPITRE 2.5 – INCIDENTS OU ACCIDENTS

Article 2.5.1 : Déclaration et rapport

L'exploitant est tenu à déclarer dans les meilleurs délais à l'inspection des installations classées les accidents ou incidents survenus du fait du fonctionnement de son installation qui sont de nature à porter atteinte aux intérêts mentionnés à l'article L.511-1 du code de l'environnement.

Un rapport d'accident ou, sur demande de l'inspection des installations classées, un rapport d'incident est transmis par l'exploitant à l'inspection des installations classées. Il précise notamment les circonstances et les causes de l'accident ou de l'incident, les effets sur les personnes et l'environnement, les mesures prises ou envisagées pour éviter un accident ou un incident similaire et pour en pallier les effets à moyen ou long terme.

Ce rapport est transmis sous 15 jours à l'inspection des installations classées.

CHAPITRE 2.6 – RÉCAPITULATIF DES DOCUMENTS TENUS À LA DISPOSITION DE L'INSPECTION

Article 2.6.1 : Récapitulatif des documents tenus à la disposition de l'inspection

L'exploitant établit et tient à jour un dossier comportant les documents suivants :

- le dossier de demande d'autorisation initial ;
- les plans tenus à jour ;
- les récépissés de déclaration et les prescriptions générales, en cas d'installations soumises à déclaration non couvertes par un arrêté d'autorisation ;
- les arrêtés préfectoraux associés aux enregistrements et les prescriptions générales ministérielles, en cas d'installations soumises à enregistrement non couvertes par un arrêté d'autorisation ;
- les arrêtés préfectoraux relatifs aux installations soumises à autorisation, pris en application de la législation relative aux installations classées pour la protection de l'environnement ;

- tous les documents, enregistrements, résultats de vérification et registres répertoriés dans le présent arrêté.

Ces documents peuvent être informatisés, mais dans ce cas des dispositions doivent être prises pour la sauvegarde des données.

Ce dossier est tenu en permanence à la disposition de l'inspection des installations classées sur le site.

Les documents visés dans le dernier alinéa ci-dessus sont tenus à la disposition de l'inspection des installations classées sur le site durant 5 années au minimum.

CHAPITRE 2.7 – RÉCAPITULATIF DES DOCUMENTS À TRANSMETTRE À L'INSPECTION

Article 2.7.1 : Récapitulatif des documents à transmettre à l'inspection

L'exploitant transmet à l'inspection les documents suivants :

Articles	Documents à transmettre	Périodicités / échéances
Articles 1.5.3 & 1.5.4	Attestation de constitution de garanties financières mentionnée à l'article 1.5.2	3 mois avant la fin de la période quinquennale, ou avant 6 mois suivant une augmentation de plus de 15 % de la TP01
Article 1.6.4	Notification de mise à l'arrêt définitif	6 mois avant la date de cessation d'activité
Article 1.6.4	Arrêt définitif : plan final et reportage photographique de remise en état	À l'échéance de l'arrêté préfectoral
Article 2.1.3	Attestation de constitution de garanties financières mentionnée à l'article 1.5.2	Préalablement à la mise en service de la carrière
Article 2.1.7.2	Plan d'exploitation	À la fin d'une période quinquennale
Article 2.1.7.3	Plan de gestion des déchets d'extraction	Tous les 5 ans
Article 2.3.1	Notification de chaque phase de remise en état	À chaque fin de phase d'exploitation
Article 2.4.1	Déclaration des émissions polluantes et des déchets	Avant le 31 mars de l'année suivante.
Article 2.5.1	Rapport d'accident	Au plus 15 jours après l'évènement

TITRE 3 – PRÉVENTION DES RISQUES

CHAPITRE 3.1 – GÉNÉRALITÉS

Article 3.1.1 : Propreté de l'installation et de ses abords

L'ensemble du site et ses abords sont maintenus propres et régulièrement nettoyés notamment de manière à éviter les amas de matières dangereuses ou polluantes et de poussières sur la RD73. Le matériel de nettoyage est adapté aux risques présentés par les produits et poussières.

Article 3.1.2 : Contrôle des accès

Durant les heures d'activité, l'accès au site en exploitation est contrôlé. En dehors des heures ouvrées, cet accès est interdit.

L'accès de toute zone dangereuse est interdit par une clôture efficace ou tout autre dispositif équivalent. Le danger est signalé par des pancartes placées, d'une part, sur le ou les chemins d'accès aux abords des travaux et des zones de stockage des déchets d'extraction inertes résultant du fonctionnement des carrières, d'autre part, à proximité des zones clôturées.

Article 3.1.3 : Circulation dans l'établissement

L'exploitant fixe les règles de circulation applicables à l'intérieur de l'établissement. Elles sont portées à la connaissance des intéressés par une signalisation adaptée et une information appropriée.

CHAPITRE 3.2 – DISPOSITIONS DE PRÉVENTION DES ACCIDENTS

Article 3.2.1 : Moyens de lutte contre l'incendie

L'installation est pourvue d'équipements de lutte contre l'incendie adaptés aux risques et conformes aux normes en vigueur. Ces matériels de sécurité sont maintenus en bon état et vérifiés au moins une fois par an.

CHAPITRE 3.3 – DISPOSITIF DE RÉTENTION DES POLLUTIONS ACCIDENTELLES

Article 3.3.1 : Rétentions et confinement

- I. - Le ravitaillement des engins est réalisé au-dessus d'un bac étanche de type chantier ou d'un dispositif équivalent. Un kit antipollution est présent dans la pelle.
- II. Aucun stockage d'un liquide susceptible de créer une pollution des eaux ou des sols n'est présent sur la carrière.
- III. Les produits récupérés en cas d'accident ne peuvent être rejetés et doivent être soit réutilisés, soit éliminés comme les déchets.

CHAPITRE 3.4 – DISPOSITIONS D'EXPLOITATION

Article 3.4.1 : Travaux

Dans les parties de l'installation présentant des risques d'incendie ou d'explosion, il est interdit d'apporter du feu sous une forme quelconque, sauf pour la réalisation de travaux ayant fait l'objet d'un « permis de feu ». Cette interdiction est affichée en caractères apparents.

TITRE 4 – PRÉVENTION DE LA POLLUTION ATMOSPHÉRIQUE

CHAPITRE 4.1 – CONCEPTION DES INSTALLATIONS

Article 4.1.1 : Dispositions générales

Toutes les dispositions nécessaires sont prises par l'exploitant pour éviter que l'installation ne soit pas à l'origine d'émissions de poussières susceptibles d'incommoder le voisinage et de nuire à la santé et à la

sécurité publiques, et ce même en période d'inactivité.

En fonction de la granulométrie des produits minéraux, les postes de chargement et de déchargement sont équipés de dispositifs permettant de réduire les émissions de poussières dans l'atmosphère.

Les dispositifs de réduction des émissions de poussières sont régulièrement entretenus et les rapports d'entretien tenus à disposition de l'inspection des installations classées.

L'exploitant prend les dispositions suivantes pour prévenir et limiter les envols de poussières :

- Les voies de circulation et les aires de stationnement des véhicules et engins de l'installation sont aménagées et convenablement nettoyées ;
- La vitesse des engins sur les pistes non revêtues est adaptée ;
Les véhicules sortant de l'installation n'entraînent pas de dépôt de poussières ou de boue sur les voies publiques. Le cas échéant, des dispositifs tels que le lavage des roues des véhicules ou tout autre dispositif équivalent sont prévues ;
- Les transports des matériaux de granulométrie inférieure ou égale à 5 mm sortant de l'installation sont assurés par bennes bâchées ou aspergées ou par tout autre dispositif équivalent.
- Les pistes sont arrosées.

Le brûlage à l'air libre est interdit.

TITRE 5 – PROTECTION DES RESSOURCES EN EAUX ET DES MILIEUX AQUATIQUES

Article 5 : Dispositions générales

La conception et l'exploitation de l'installation permettent de limiter la consommation d'eau et les flux polluants.

CHAPITRE 5.1 – PRÉLÈVEMENTS ET CONSOMMATIONS D'EAU

Article 5.1.1 : Origine des approvisionnements en eau

Les installations de prélèvement d'eau de toutes origines sont munies de dispositifs de mesure totalisateurs de la quantité d'eau prélevée. Ce dispositif est relevé mensuellement. Ces résultats sont portés sur un registre éventuellement informatisé et consultable par l'inspection des installations classées.

Les prélèvements d'eau dans le milieu sont autorisés dans les quantités suivantes :

L'eau pour l'arrosage des pistes provient de l'ancien forage utilisé par le passé pour alimenter les serres, à l'Est du site. Sa référence est BSS 07101X0027/F. Le débit maximal est de 5 m³/h et de 60 m³/j.

Article 5.1.2 : Prélèvement d'eau en nappe par forage

La réalisation, l'entretien et la cessation d'utilisation d'un forage se font conformément à la norme en vigueur (NF X 10-999 ou équivalente).

Tout déplacement de forage est porté à la connaissance de l'inspection des installations classées.

La réalisation de tout nouveau forage ou la mise hors service d'un forage est portée à la connaissance

du préfet avec tous les éléments d'appréciation de l'impact hydrogéologique.

En application de l'art. L.411-1 du code minier, l'exploitant déclare chaque nouvel ouvrage en vue de son inscription à la Banque du Sous-Sol, auprès du Service Géologique Régional du BRGM.

CHAPITRE 5.2 – REJETS DES EFFLUENTS AQUEUX

Article 5.2.1 : Eaux de ruissellement des zones de stockage des déchets d'extraction inertes

L'exploitant doit s'assurer que les zones de stockage des déchets d'extraction inertes ne génèrent pas de détérioration de la qualité des eaux.

CHAPITRE 5.3 – SURVEILLANCE DES EAUX SOUTERRAINES

Article 5.3.1 : Implantation des piézomètres

La réalisation, l'entretien et la cessation d'utilisation d'un forage se font conformément à la norme en vigueur (NF X 10-999 ou équivalente).

Tout déplacement de forage est porté à la connaissance de l'inspection des installations classées.

La réalisation de tout nouveau forage ou la mise hors service d'un forage est portée à la connaissance du préfet avec tous les éléments d'appréciation de l'impact hydrogéologique.

En application de l'art. L.411-1 du code minier, l'exploitant déclare chaque nouvel ouvrage de surveillance en vue de son inscription à la Banque du Sous-Sol, auprès du Service Géologique Régional du BRGM.

Les têtes de chaque ouvrage de surveillance sont nivelées en m NGF de manière à pouvoir tracer la carte piézométrique des eaux souterraines du site à chaque campagne. Les localisations de prise de mesures pour les nivellements sont clairement signalées sur l'ouvrage. Les coupes techniques des ouvrages et le profil géologique associé sont conservés.

Article 5.3.2 : Suivi piézométrique

Un suivi trimestriel de niveaux des eaux souterraines sera réalisé sur le forage de la serre situé au sud Est de l'extension (parcelle 132) et le piézomètre situé au Nord Ouest de la partie réaménagée (parcelle 142).

L'exploitant tient à jour un registre sur lequel sont reportés à minima, la date du relevé, l'ouvrage et la hauteur de la nappe en m NGF.

TITRE 6 – PRÉVENTION DES NUISANCES SONORES, DES VIBRATIONS

CHAPITRE 6.1 – DISPOSITIONS GÉNÉRALES

Article 6.1.1 : Aménagements

L'installation est construite, équipée et exploitée de façon que son fonctionnement ne puisse être à l'origine de bruits transmis par voie aérienne ou solidienne, de vibrations mécaniques susceptibles de compromettre la santé ou la sécurité du voisinage ou de constituer une nuisance pour celle-ci.

En dehors des tirs de mines, les prescriptions relatives de l'arrêté ministériel du 23 janvier 1997 modifié relatif à la limitation des bruits émis dans l'environnement par les installations relevant du livre V titre I du Code de l'Environnement, ainsi que les règles techniques annexées à la circulaire du 23 juillet 1986

relative aux vibrations mécaniques émises dans l'environnement par les installations classées sont applicables.

Article 6.1.2 : Véhicules et engins

Les véhicules de transport, les matériels de manutention et les engins de chantier, mis sur le marché après le 4 mai 2002, utilisés à l'intérieur de l'établissement et susceptibles de constituer une gêne pour le voisinage, sont conformes aux dispositions des articles R.571-1 à R.571-24 du code de l'environnement et sont soumis aux dispositions de l'arrêté du 18 mars 2002 relatif aux émissions sonores dans l'environnement des matériels destinés à être utilisés à l'extérieur des bâtiments.

Article 6.1.3 : Appareils de communication

L'usage de tout appareil de communication par voie acoustique (sirènes, avertisseurs, ...) gênant pour le voisinage est interdit sauf si leur emploi est exceptionnel et réservé à la prévention ou au signalement d'incidents graves ou d'accidents.

CHAPITRE 6.2 – NIVEAUX ACOUSTIQUES

Article 6.2.1 : Valeurs limites d'émergence

Les émissions sonores dues aux activités des installations ne doivent pas engendrer une émergence supérieure aux valeurs admissibles fixées dans le tableau ci-après, dans les zones à émergence réglementée.

Niveau de bruit ambiant existant dans les zones à émergence réglementée (incluant le bruit de l'établissement)	Émergence admissible pour la période allant de 7 h à 22 h, sauf dimanches et jours fériés	Émergence admissible pour la période allant de 22 h à 7 h, ainsi que les dimanches et jours fériés
Supérieur à 35 dB(A) et inférieur ou égal à 45 dB(A)	6 dB(A)	4 dB(A)
Supérieur à 45 dB(A)	5 dB(A)	3 dB(A)

Les zones à émergence réglementée sont « La Rivière », côté Ouest, et « Landaurie », côté Sud.

Article 6.2.2 : Niveaux limites de bruit en limites d'exploitation

Les niveaux limites de bruit ne doivent pas dépasser en limite de propriété de l'établissement les valeurs suivantes pour les différentes périodes de la journée :

PÉRIODE	PÉRIODE DE JOUR Allant de 7 h à 22 h, (sauf dimanches et jours fériés)
Niveau sonore limite admissible en limite propriété	60 dB(A)

Article 6.2.3 : Contrôle du niveau de bruit et de l'émergence

Les mesures sont effectuées selon la méthode définie en annexe de l'arrêté du 23 janvier 1997.

Des mesures du niveau de bruit et de l'émergence sont réalisées lorsque les fronts de taille se rapprochent des zones habitées. En tout état de cause, un contrôle de ces mesures est réalisé tous les 3 ans.

Ces mesures sont effectuées par un organisme qualifié dans des conditions représentatives du fonctionnement de l'installation sur une durée d'une demi-heure au moins.

Une mesure des émissions sonores est effectuée aux frais de l'exploitant par un organisme qualifié, notamment à la demande du préfet, si l'installation fait l'objet de plaintes ou en cas de modification de l'installation susceptible d'impacter le niveau de bruit généré dans les zones à émergence réglementée.

L'ensemble des résultats est tenu à disposition de l'inspection des installations classées. En cas de dépassements constatés, cet ensemble est transmis à l'inspection accompagné de commentaires sur les causes de ces dépassements ainsi que les actions correctives mises en œuvre ou envisagées.

Article 6.2.4: Limitation des émissions sonores

Durant l'exploitation, un merlon de terre de 2,5 m de hauteur est édifié en limite de la zone d'extraction, vis-à-vis des habitations les plus proches de La Rivière (côté Ouest) et Landaurie (côté Sud).

TITRE 7 – DÉCHETS PRODUITS

CHAPITRE 7.1 – PRINCIPES DE GESTION

Article 7.1.1 : Dispositions générales

L'exploitant prend toutes les dispositions nécessaires dans la conception, l'aménagement, et l'exploitation de ses installations pour limiter les quantités de déchets produits. Il assure une bonne gestion des déchets de son entreprise en privilégiant, dans l'ordre :

- la préparation en vue de la réutilisation ;
- le recyclage ;
- toute autre valorisation, notamment la valorisation énergétique ;
- l'élimination.

Tout traitement de déchets dans l'enceinte de l'établissement est interdit.

Le mélange de déchets dangereux de catégories différentes, le mélange de déchets dangereux avec des déchets non dangereux ou avec des substances, matières ou produits qui ne sont pas des déchets, sont interdits.

TITRE 8 – DÉLAIS ET VOIES DE RECOURS-PUBLICITÉ-EXÉCUTION

Article 8.1 : Délais et voies de recours

Le présent arrêté est soumis à un contentieux de pleine juridiction.

Il peut être déféré auprès du Tribunal Administratif de Poitiers :

1° Par les pétitionnaires ou exploitants, dans un délai de deux mois à compter du jour où la décision leur a été notifiée ;

2° Par les tiers intéressés en raison des inconvénients ou des dangers pour les intérêts mentionnés à l'article L. 181-3, dans un délai de quatre mois à compter de :

- a) L'affichage en mairie ;
- b) La publication de la décision.

Le délai court à compter de la dernière formalité accomplie. Si l'affichage constitue cette dernière formalité, le délai court à compter du premier jour d'affichage de la décision.

La présente autorisation peut également faire l'objet d'un recours gracieux auprès du préfet ou hiérarchique auprès du ministre de la transition écologique et solidaire dans le délai de deux mois. Ce recours administratif prolonge de deux mois les délais mentionnés aux 1° et 2°.

Le recours administratif ou contentieux ne suspend pas l'exécution de la décision contestée.

Article 8.2 : Publicité

Conformément aux dispositions de l'article R.512-39 du code de l'environnement :

1° Une copie du présent arrêté est déposée à la mairie de RANCOGNE et peut y être consultée ;

2° Un extrait du présent arrêté, énumérant notamment les motifs et considérants principaux qui ont fondé la décision ainsi que les prescriptions auxquelles l'installation est soumise, est affiché à la mairie de RANCOGNE pendant une durée minimum d'un mois.

Procès-verbal de l'accomplissement de ces formalités est dressé par les soins du maire ; le même extrait est publié sur le site internet de la préfecture qui a délivré l'acte pour une durée identique.

3° Le même extrait est affiché en permanence de façon visible dans l'installation par les soins du bénéficiaire de l'autorisation ;

4° Une ampliation de l'arrêté est adressée à chaque conseil municipal ayant été consulté à savoir PRANZAC, SAINT-GERMAIN-DE-MONTBRON et VILHONNEUR ;

5° Un avis est inséré, par les soins du préfet et aux frais de l'exploitant, dans deux journaux locaux ou régionaux diffusés dans tout le département.

Article 8.3 : Exécution

Le secrétaire général de la Préfecture de la Charente, le maire de Rancogne et le directeur régional de l'Environnement, de l'Aménagement et du Logement sont chargés, chacun en ce qui le concerne, de l'exécution du présent arrêté qui sera notifié :

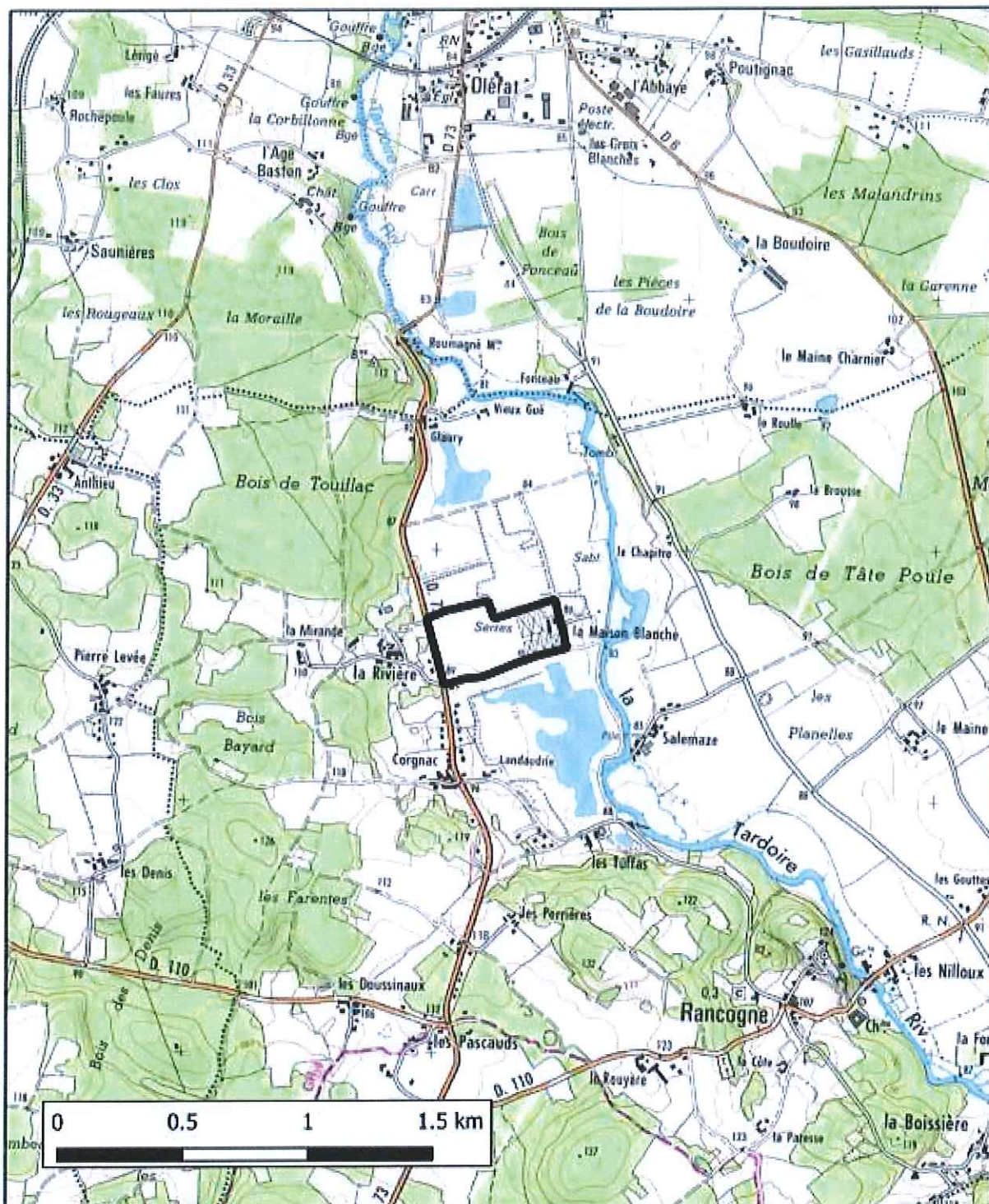
- à Monsieur le Directeur de la société SATAR

et dont copie sera adressée :

- à la mairie de la commune de : Rancogne
- au conseil départemental de la Charente.

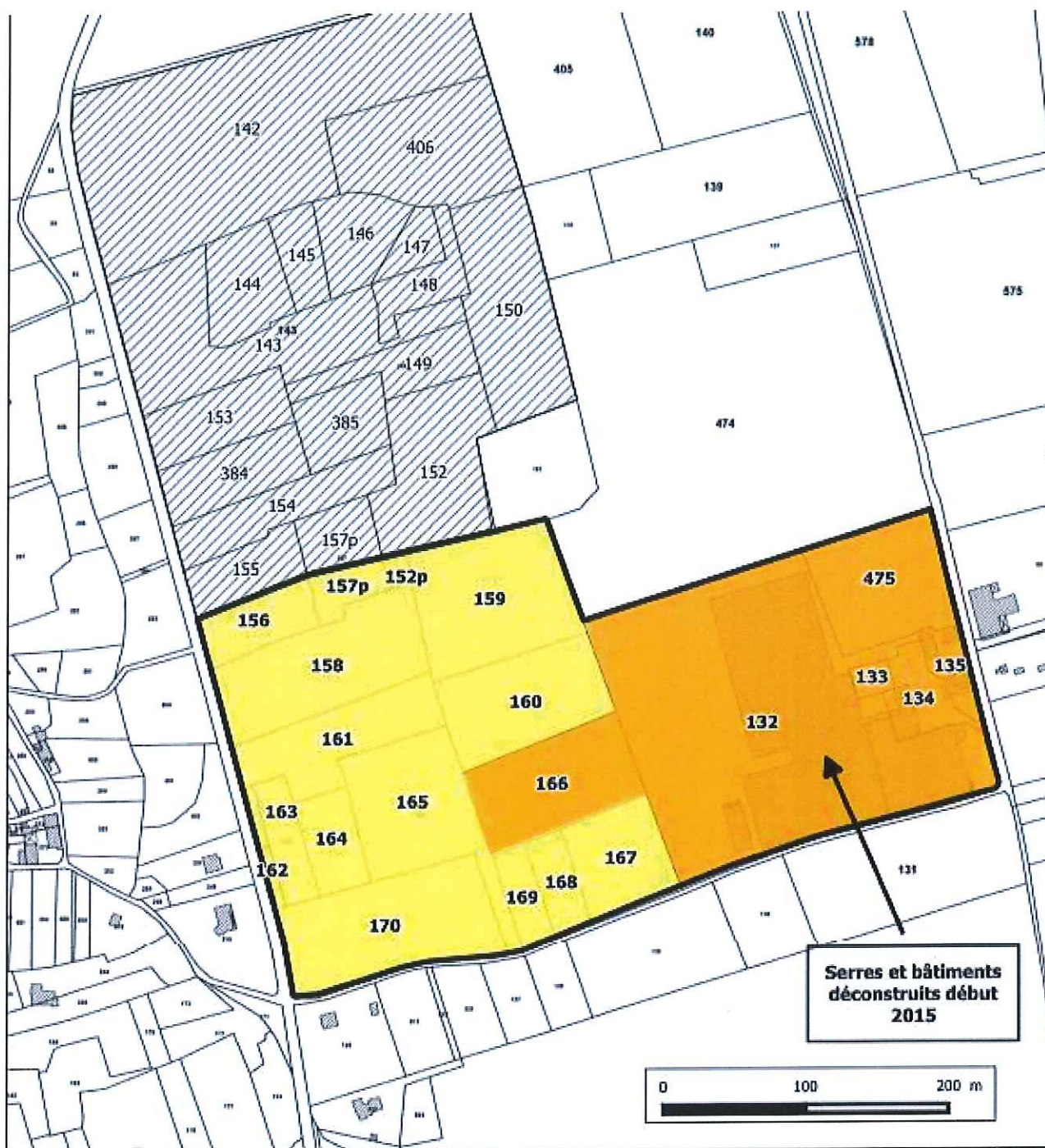
Angoulême, le 24 JUIL. 2017
P/Le Préfet et par délégation,
Le sous-préfet de Cognac,


Jean-Yves LE MERRER



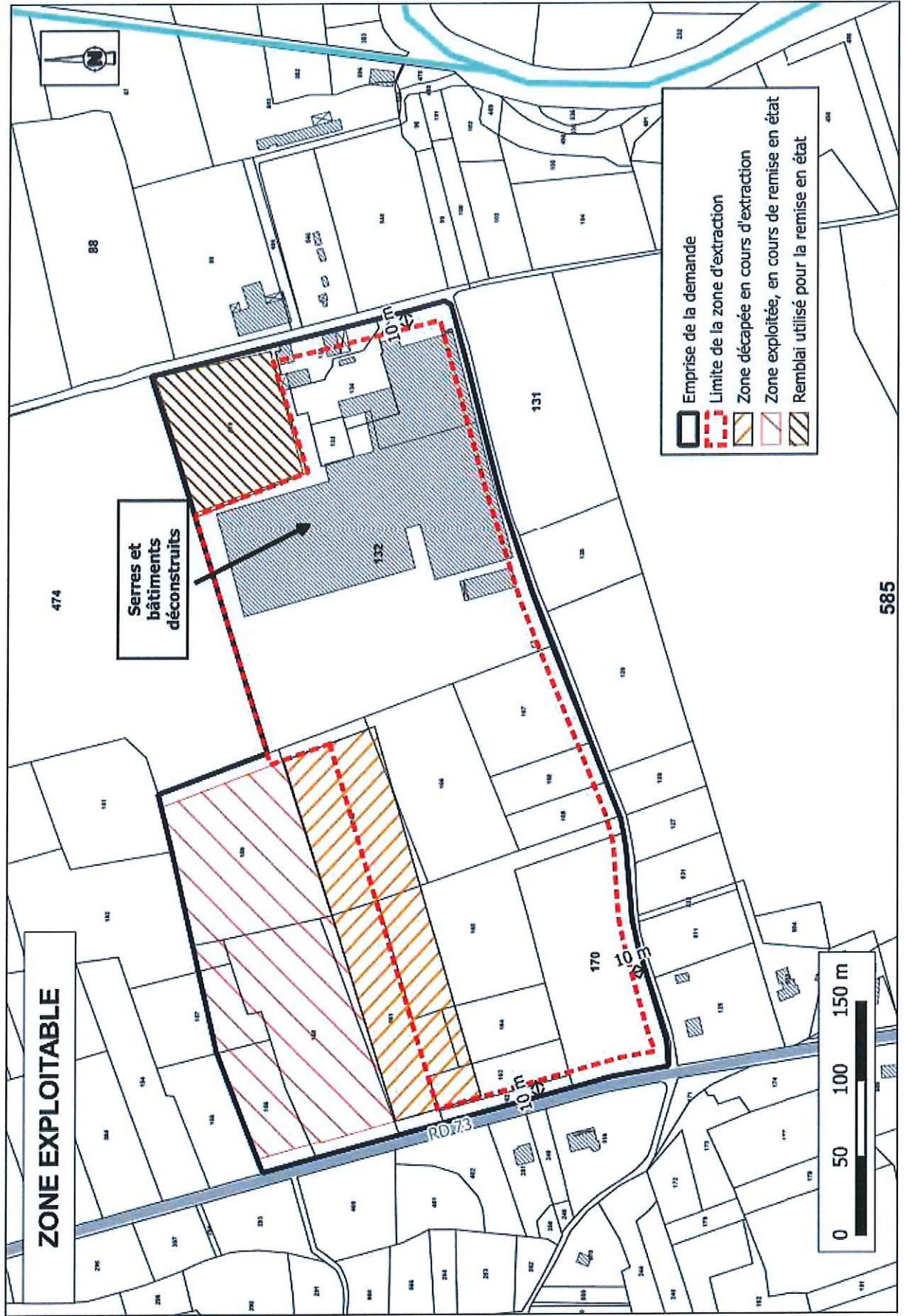
Rancogne emprise demande
 Source : cartes IGN n°1831 O et 1832 O

ANNEXE 2 – plan parcellaire

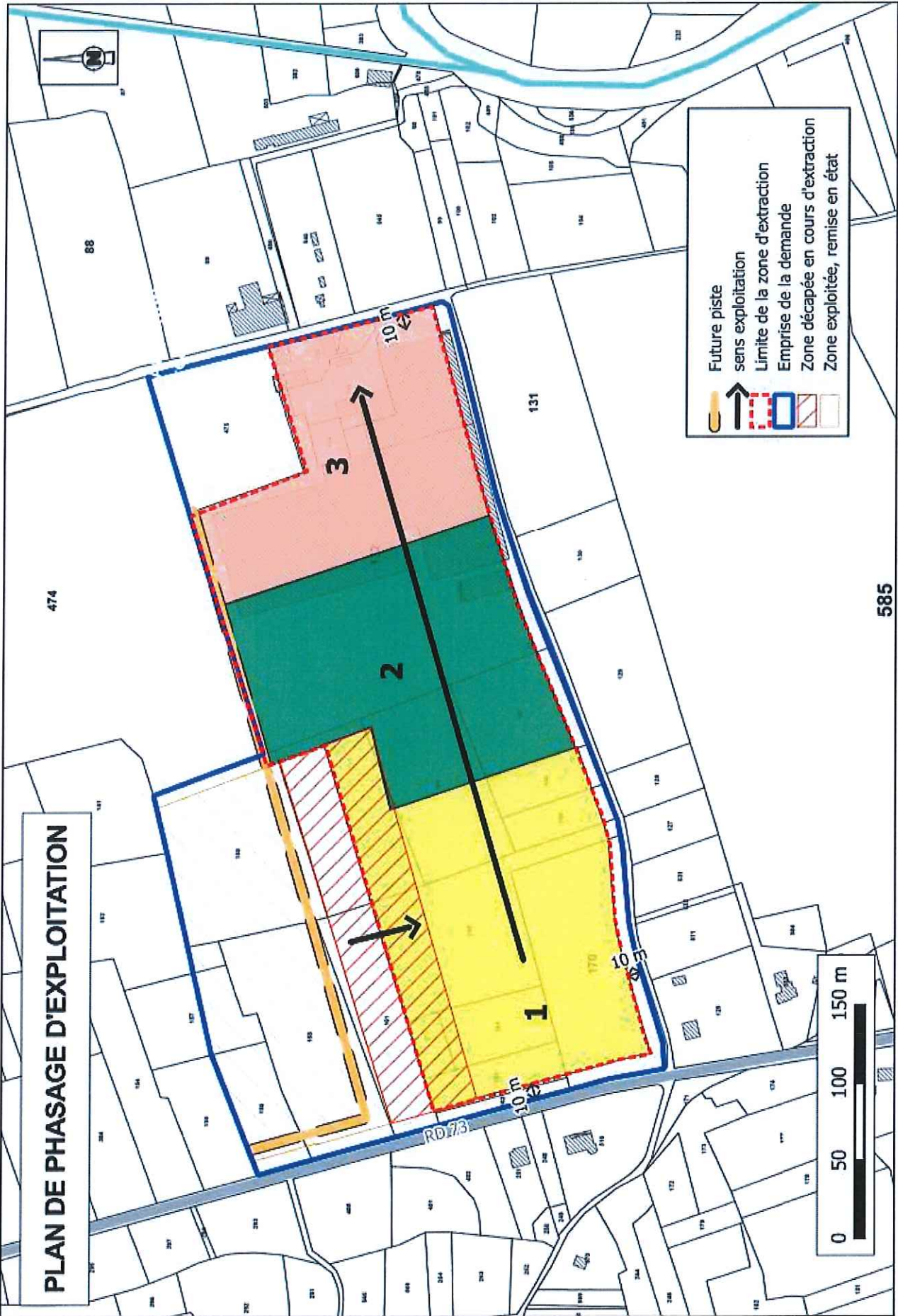


- Périmètre de la demande
- Parcelles objet de l'extension
- Parcelles autorisées par AP du 29/10/2002 objet du renouvellement
- Parcelles objet de la fin de travaux

ANNEXE 3 – plan d'état actuel



PLAN DE PHASAGE D'EXPLOITATION



Future piste sens exploitation
Limite de la zone d'extraction
Emprise de la demande
Zone décapée en cours d'extraction
Zone exploitée, remise en état



474

131

585

RD 73

10 m

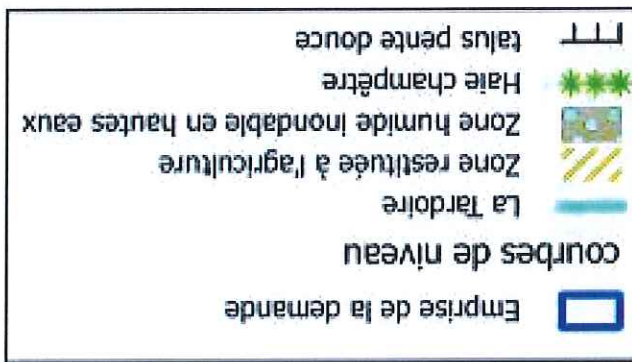
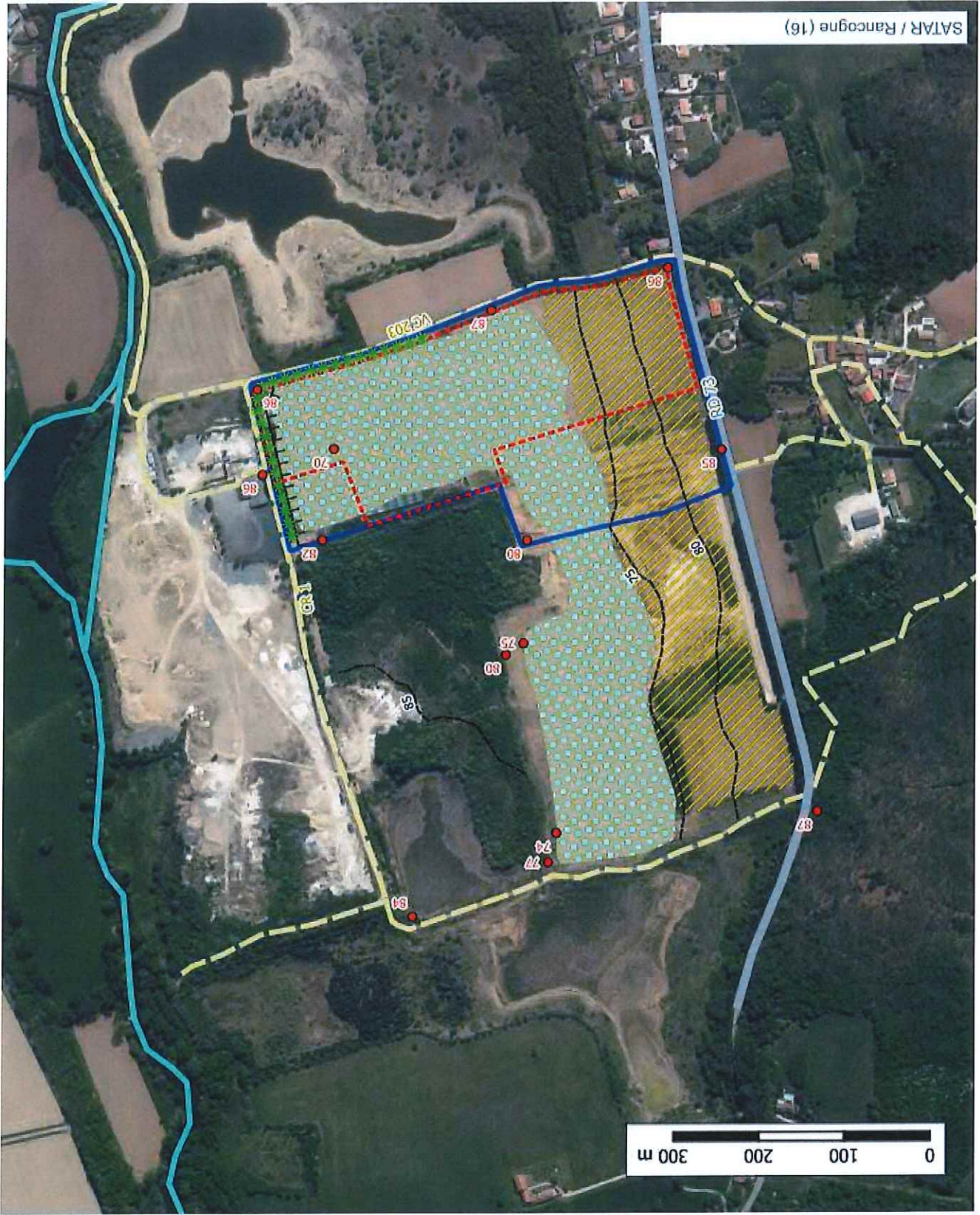
10 m

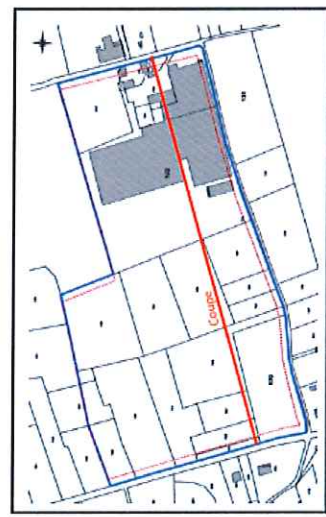
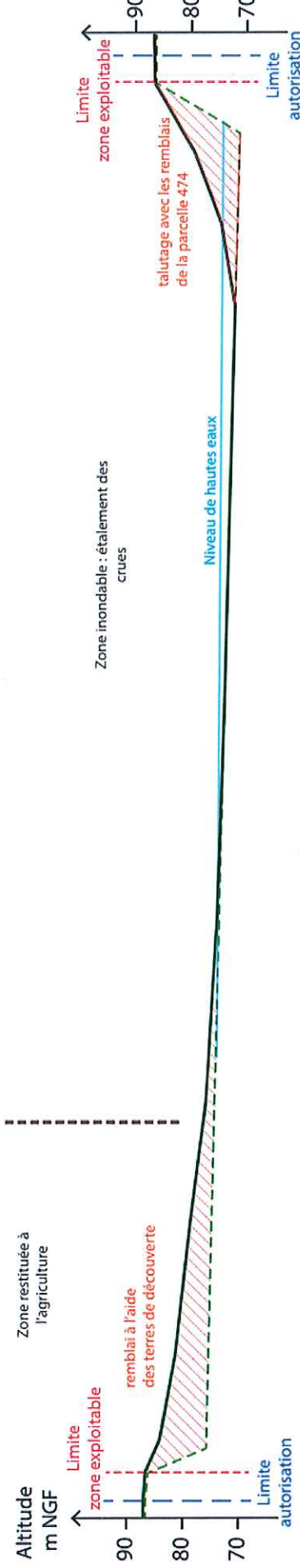
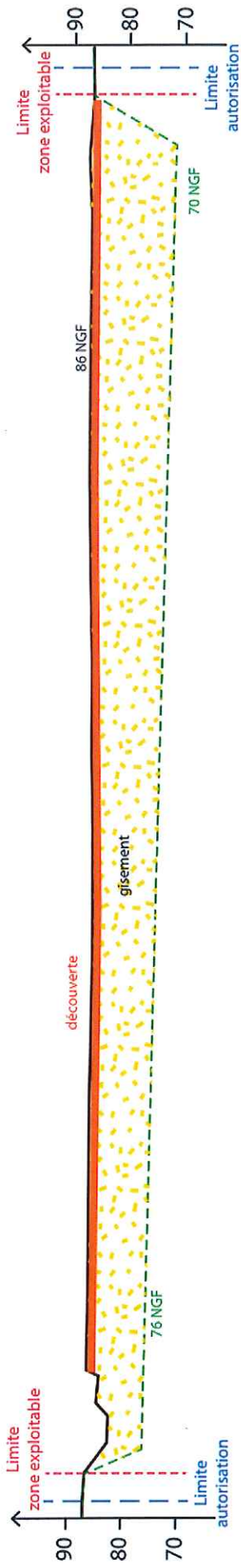
10 m

3

2

1





Profils topographiques avant et après exploitation

- Echelle:
- Actuel (juin 2014)
 - - - Fond de fouille
 - Futur après remise en état
- 1/1000 1/2000