

PRÉFET DE LA CORREZE

Préfecture
Direction de la coordination des politiques publiques
et de l'appui territorial
Bureau de l'environnement et du cadre de vie

INSTALLATIONS CLASSEES POUR LA PROTECTION DE
L'ENVIRONNEMENT

Arrêté préfectoral autorisant la société ADRI PIERRES SARL à exploiter une carrière de roches massives (granite) aux lieux-dits « Sous les Fradasses » et « Puy Blanc » sur la commune de Bugeat, activité soumise à la réglementation des installations classées pour la protection de l'environnement.

Le préfet de la Corrèze,
chevalier de l'ordre national du mérite,

Vu le code de l'environnement et notamment son titre 1^{er} du livre V et le titre VIII du livre I^{er} ;

Vu l'ordonnance n°2017-80 du 26 janvier 2017 modifiée relative à l'autorisation environnementale et notamment son article 15 ;

Vu le code minier ;

Vu le code du patrimoine ;

Vu l'arrêté ministériel du 22 septembre 1994 modifié relatif aux exploitations de carrières ;

Vu l'arrêté ministériel du 23 janvier 1997 relatif à la limitation des bruits émis dans l'environnement par les installations classées pour la protection de l'environnement ;

Vu l'arrêté ministériel du 9 février 2004 relatif à la détermination du montant des garanties financières de remise en état des carrières prévues par la législation des installations classées ;

Vu l'arrêté du 31 janvier 2008 relatif au registre et à la déclaration annuelle des émissions et de transferts de polluants et des déchets ;

Vu l'arrêté ministériel du 7 juillet 2009 relatif aux modalités d'analyse dans l'air et dans l'eau dans les ICPE et aux normes de référence ;

Vu l'arrêté ministériel du 31 juillet 2012 relatif aux modalités de constitution de garanties prévues aux articles R.516-1 et suivants du code de l'environnement ;

Vu l'arrêté ministériel du 26 novembre 2012 relatif aux prescriptions générales applicables aux installations de broyage, criblage, concassage, etc, relevant du régime de l'enregistrement au titre de la rubrique n° 2515 de la nomenclature des installations classées pour la protection de l'environnement ;

Vu l'arrêté préfectoral du 21 septembre 1990 accordant à la SARL Marbrerie SALAGNAC l'autorisation d'exploiter la carrière à ciel ouvert de granite située au lieu-dit « Sous les Fradasses » sur la commune de Bugeat ;

Vu la demande présentée le 7 avril 2014 par l'EURL MARBRERIE SALAGNAC COUDERT, complétée le 15 janvier 2018 par la SARL ADRI-PIERRES, en vue d'obtenir l'autorisation d'exploiter une carrière de granite sur le territoire de la commune de Bugeat ;

Vu le dossier déposé à l'appui de sa demande ;

Vu l'arrêté préfectoral en date du 27 avril 2018 portant ouverture d'une enquête publique relative à la demande susvisée pour une durée d'un mois, du 7 juin au 6 juillet 2018 inclus, sur le territoire de la commune de Bugeat ;

Vu le registre d'enquête et l'avis du commissaire enquêteur ;

Vu l'accomplissement des formalités de publication sur le site internet de la préfecture ;

Vu l'avis émis par le conseil municipal de la commune de Bugeat ;

Vu les avis exprimés par les différents services et organismes consultés ;

Vu l'avis de l'autorité environnementale en date du 19 mars 2018 ;

Vu le rapport et les propositions en date du 15 novembre 2018 de l'inspection des installations classées ;

Vu l'avis en date du 6 décembre 2018 de la commission départementale de la nature, des paysages et des sites dans sa formation « carrières » au cours duquel le demandeur a été entendu,

Vu le projet d'arrêté porté le 13 décembre 2018 à la connaissance du demandeur ;

Considérant que l'autorisation ne peut être accordée que si les mesures assurent la prévention des dangers ou inconvénients de l'installation pour les intérêts mentionnés à l'article L.511-1 du code de l'environnement, notamment pour la commodité du voisinage, pour la santé, la sécurité, la salubrité publiques et pour la protection de la nature, de l'environnement et des paysages ;

Considérant que l'autorisation ne peut être accordée que si les mesures assurent la prévention des dangers ou inconvénients de l'installation pour une gestion équilibrée et durable de la ressource en eau mentionnée à l'article L.211-1 du code de l'environnement, en visant notamment, à assurer la protection de la ressource en eau et la protection des eaux et la lutte contre toute pollution par déversements, écoulements, rejets ;

Considérant que les prescriptions imposées à l'exploitant portent, sans préjudice des dispositions de l'article L.122-1-1, sur les mesures et moyens à mettre en œuvre lors de la réalisation du projet, au cours de son exploitation, au moment de sa cessation et après celle-ci, notamment les mesures d'évitement, de réduction et de compensation des effets négatifs notables sur l'environnement et la santé ;

Considérant que l'autorisation prend en compte les capacités techniques et financières que le pétitionnaire entend mettre en œuvre, à même de lui permettre de conduire son projet dans le respect des intérêts mentionnés à l'article L.511-1 et d'être en mesure de satisfaire aux obligations de l'article L.512-6-1 lors de la cessation d'activité ;

Considérant qu'en application de l'article 15 2° et 5° de l'ordonnance n°2017-80 du 26 janvier 2017 relatif à l'autorisation environnementale, la présente autorisation a été instruite et est délivrée selon les dispositions législatives et réglementaires dans leur rédaction antérieure à l'entrée en vigueur de ladite ordonnance ;

Considérant que les conditions légales de la délivrance de l'autorisation sont réunies ;
Sur proposition de Monsieur le Secrétaire général de la préfecture,

ARRÊTE

TITRE 1 – PORTÉE DE L'AUTORISATION ET CONDITIONS GÉNÉRALES

CHAPITRE 1.1 – BÉNÉFICIAIRE ET PORTÉE DE L'AUTORISATION

Article 1.1.1 : Exploitant titulaire de l'autorisation

La société ADRI-PIERRES SARL dont le siège social est situé : 25, route de St-Salvy-de-la-Balme à CASTRES - 81100- » est autorisée, sous réserve du respect des prescriptions du présent arrêté, à exploiter une carrière à ciel ouvert de granite comportant une installation de traitement ainsi que les activités désignées à l'art.1.2.1, sur le territoire de la commune de BUGEAT, aux lieux-dits « Sous les Fradasses » et « Puy Blanc ».

Article 1.1.2 : Réglementation générale

Les dispositions générales de l'arrêté ministériel du 22 septembre 1994 relatif aux exploitations de carrières et aux installations de premier traitement des matériaux de carrières modifié sont applicables sous réserve des dispositions particulières prévues par le présent arrêté.

Article 1.1.3 : Abrogation de prescriptions des actes antérieurs

Les prescriptions de l'arrêté préfectoral du 21 septembre 1990 susvisé sont abrogées.

Article 1.1.4 : Installations non visées par la nomenclature ou soumises à déclaration ou soumises à enregistrement

Les prescriptions du présent arrêté s'appliquent également aux autres installations ou équipements exploités dans l'établissement, qui, mentionnés ou non dans la nomenclature, sont de nature par leur proximité ou leur connexité avec une installation soumise à autorisation à modifier les dangers ou inconvénients de cette installation.

Les dispositions des arrêtés ministériels existants relatifs aux prescriptions générales applicables aux installations classées soumises à enregistrement sont applicables aux installations classées soumises à enregistrement incluses dans l'établissement dès lors que ces prescriptions générales ne sont pas contraires à celles fixées dans le présent arrêté.

CHAPITRE 1.2 – NATURE DES INSTALLATIONS

Article 1.2.1 : Liste des installations concernées par une rubrique de la nomenclature des installations classées

NUMÉRO NOMENCLATURE	ACTIVITÉ	CAPACITÉ	CLASSEMENT
2510-1	Exploitation de carrière	Production moyenne annuelle : 7000 t/an Production maximale annuelle : 8000 t/an	A
2515-1b	Installations de broyage, concassage, criblage, ensilage, pulvérisation, nettoyage, tamisage, mélange de pierres, cailloux, minerais et autres produits minéraux naturels ou artificiels ou de déchets non dangereux inertes, autres que celles visées par d'autres rubriques et par la sous-rubrique 2515-2	Puissance installée des installations : 220 kW (300 ch)	E

A (autorisation), E (Enregistrement)

Article 1.2.2 : Situation de l'établissement

Les installations autorisées sont situées sur les communes, lieux-dits et parcelles suivants :

Commune	Lieu-dit	Section	Numéro des parcelles	Situation administrative	Superficie autorisée (m ²)
BUGEAT	Sous-les-Fradasses	D	369 pp	Renouvellement	3650
			370 pp		4350
			371 pp		1575
			373		4520
			369 pp	Extension	3000
			371 pp		4500
	372	12150			
	Puy-blanc	D	375	Renouvellement	2080
			376		1825
Superficie totale :					37650

Le plan de situation, le plan parcellaire et le plan d'ensemble sont joints en Annexe 1, 2 et 3 du présent arrêté.

Article 1.2.3 : Autres limites de l'autorisation

Article 1.2.3.1 : Droit de propriété

La présente autorisation n'a d'effet que dans les limites du droit de propriété du bénéficiaire et des contrats de forage dont il est titulaire, sur les parcelles mentionnées à l'article 1.2.2.

Article 1.2.3.2 : Garantie des limites du périmètre

Les bords des excavations des carrières à ciel ouvert sont tenus à distance horizontale d'au moins 10 mètres des limites du périmètre sur lequel porte l'autorisation.

De plus, l'exploitation du gisement à son niveau le plus bas est arrêtée à compter du bord supérieur de la fouille à une distance horizontale telle que la stabilité des terrains voisins ne soit pas compromise. Cette distance prend en compte la hauteur totale des excavations, la nature et l'épaisseur des différentes couches présentes sur toute cette hauteur.

CHAPITRE 1.3 – CONFORMITÉ AU DOSSIER DE DEMANDE D'AUTORISATION

Article 1.3.1 : Conformité

Les installations et leurs annexes, objet du présent arrêté, sont disposées, aménagées et exploitées conformément aux plans et données techniques contenus dans les différents dossiers déposés par l'exploitant. En tout état de cause, elles respectent par ailleurs les dispositions du présent arrêté, des arrêtés complémentaires et les réglementations autres en vigueur.

CHAPITRE 1.4 – DURÉE ET CADUCITÉ DE L'AUTORISATION

Article 1.4.1 : Durée de l'autorisation

L'autorisation d'exploiter est accordée pour une durée de 30 années à compter de la date de notification du présent arrêté.

Cette durée inclut la phase finale de remise en état du site.

L'exploitation ne peut être poursuivie au-delà que si une nouvelle autorisation est accordée. La demande de prolongation ou de renouvellement est adressée au préfet deux ans au moins avant la date d'expiration du présent arrêté.

Article 1.4.2 : Caducité

I. - L'arrêté d'autorisation cesse de produire effet lorsque le projet n'a pas été mis en service ou réalisé dans un délai de trois ans à compter du jour de la notification de l'autorisation, sauf cas de force majeure ou de demande justifiée et acceptée de prorogation de délai.

Ce délai est suspendu jusqu'à la notification au bénéficiaire de l'autorisation environnementale :

- d'une décision devenue définitive en cas de recours devant la juridiction administrative contre l'arrêté d'autorisation environnementale ou ses arrêtés complémentaires ;
- d'une décision devenue définitive en cas de recours devant la juridiction administrative contre le permis de construire du projet ou la décision de non-opposition à déclaration préalable ;
- d'une décision devenue irrévocable en cas de recours devant un tribunal de l'ordre judiciaire, en application de l'article L.480-13 du code de l'urbanisme, contre le permis de construire du projet.

II. - Sauf cas de force majeure ou de demande justifiée et acceptée de prorogation de délai, l'arrêté d'autorisation cesse de produire effet lorsque l'exploitation a été interrompue pendant plus de trois années consécutives.

CHAPITRE 1.5 – GARANTIES FINANCIÈRES

Article 1.5.1 : Montant des garanties financières

La durée de l'autorisation est divisée en périodes quinquennales. À chaque période correspond un montant de garanties financières permettant la remise en état maximale au sein de cette période. Le schéma d'exploitation et de remise en état en Annexes 4 et 5 présente les surfaces à exploiter et les modalités de remise en état pendant ces périodes.

Le tableau ci-dessous fixe le montant des garanties financières pour chaque phase d'exploitation :

Phase (annexe 4)	1	2	3	4	5	6
Périodes	0-5 ans	5-10 ans	10-15 ans	15-20 ans	20-25 ans	25-30 ans
Superficie en exploitation (ha)	2,92	2,78	1,94	2,65	2,74	2,84
Montant des garanties financières	80173	77893	83599	76538	79714	84333

L'indice TP01 utilisé pour le calcul des montants est : 109,6 (juin 2018) soit 716,18 (ancienne base)

Le taux de TVA applicable pour le calcul des montants est : 20 %

Article 1.5.2 : Établissement des garanties financières

Le document attestant la constitution des garanties financières est établi dans les formes prévues par l'arrêté ministériel du 31 juillet 2012 relatif aux modalités de constitution de garanties financières prévues aux articles R.516-1 et suivants du code de l'environnement.

Article 1.5.3 : Renouvellement des garanties financières

L'exploitant adresse au Préfet, au moins trois mois avant la date d'échéance, un nouveau document dans les formes prévues par l'arrêté ministériel du 31 juillet 2012 relatif aux modalités de constitution de garanties financières prévues aux articles R.516-1 et suivants du code de l'environnement.

Article 1.5.4 : Actualisation des garanties financières

L'exploitant est tenu d'actualiser le montant des garanties financières, par application de la méthode d'actualisation précisée à l'annexe III de l'arrêté du 9 février 2004 susvisé, et atteste de cette actualisation auprès du Préfet dans les cas suivants :

- tous les cinq ans au prorata de la variation de l'indice publié TP 01 ;
- sur une période au plus égale à cinq ans, lorsqu'il y a une augmentation supérieure à 15 % de l'indice TP01, et ce dans les six mois qui suivent ces variations.

Article 1.5.5 : Modification du montant des garanties financières

L'exploitant informe le préfet, dès qu'il en a connaissance, de tout changement de garant, de tout changement de formes de garanties financières ou encore de toutes modifications des modalités de constitution des garanties financières, ainsi que de tout changement des conditions d'exploitation conduisant à une modification du montant des garanties financières.

En particulier, lorsque la quantité de matériaux extraits est inférieure à la capacité autorisée et conduit à un coût de remise en état inférieur à au moins 25 % du coût couvert par les garanties financières,

l'exploitant peut demander au préfet, pour les périodes quinquennales suivantes, une modification du calendrier de l'exploitation et de la remise en état et une modification du montant des garanties financières. Cette demande est accompagnée d'un dossier et intervient au moins six mois avant le terme de la période quinquennale en cours.

Article 1.5.6 : Levée de l'obligation de garanties financières

L'obligation de garanties financières est levée à la cessation d'exploitation des installations nécessitant la mise en place des garanties financières, et après que les travaux couverts par les garanties financières ont été normalement réalisés.

Ce retour à une situation normale est constaté, dans le cadre de la procédure de cessation d'activité prévue aux articles R.512-39-1 à R.512-39-3 et R.512-46-25 à R.512-46-27 par l'inspection des installations classées qui établit un procès-verbal constatant la réalisation des travaux.

L'obligation de garanties financières est levée par arrêté préfectoral après consultation des maires des communes intéressées.

CHAPITRE 1.6 – MODIFICATIONS ET CESSATION D'ACTIVITÉ

Article 1.6.1 : Porter à connaissance

Toute modification notable apportée aux activités, installations, ouvrages et travaux autorisés, à leurs modalités d'exploitation ou de mise en œuvre ainsi qu'aux autres équipements, installations et activités mentionnés au dernier alinéa de l'article L.181-1 du code de l'environnement inclus dans l'autorisation doit être portée à la connaissance du préfet, avant sa réalisation, par le bénéficiaire de l'autorisation avec tous les éléments d'appréciation.

Article 1.6.2 : Mise à jour des études d'impact et de dangers

Dans le cas d'une modification notable, les études d'impact et de dangers sont actualisées. Ces actualisations complètent les éléments d'appréciation mentionnés à l'article 1.6.1 ci-dessus.

Lorsque la modification notable présente des dangers ou inconvénients d'une importance particulière, le préfet peut demander une tierce expertise afin de procéder à l'analyse des éléments du dossier nécessitant des vérifications particulières. Cette tierce expertise est effectuée par un organisme extérieur choisi en accord avec l'administration par l'exploitant et aux frais de celui-ci.

Article 1.6.3 : Changement d'exploitant

La demande de changement d'exploitant est soumise à autorisation. Le nouvel exploitant adresse au préfet :

- une demande signée conjointement par le cédant et le nouvel exploitant ;
- les documents établissant ses capacités techniques et financières ;
- l'acte attestant de la constitution de ses garanties financières ;
- l'attestation du nouvel exploitant du droit de propriété ou d'utilisation des terrains, y compris le maintien de façon permanente des accès aux parcelles privées enclavées.

Article 1.6.4 : Cessation d'activité

Lors de la mise à l'arrêt définitif de la carrière, l'exploitant notifie au préfet la date de cet arrêt un an avant celui-ci.

La notification, prévue ci-dessus, et le dossier joint comprennent :

- le plan à jour de l'installation (accompagné de photos) ;
- le plan de remise en état définitif
- un mémoire sur l'état du site indiquant notamment les mesures prises ou prévues pour assurer, dès l'arrêt de l'exploitation, la mise en sécurité du site. Ces mesures comportent notamment :
 - l'évacuation ou l'élimination des produits dangereux et des déchets présents sur le site ;
 - des interdictions ou limitations d'accès au site ;
 - la suppression des risques d'incendie et d'explosion ;
 - le cas échéant, la dépollution des sols ;
 - le cas échéant, la surveillance des effets de l'installation sur son environnement.

En outre, l'exploitant place le site de l'installation dans un état tel qu'il ne puisse porter atteinte aux intérêts mentionnés à l'article L.511-1 et qu'il permette un usage futur du site déterminé selon le(s) usage(s) prévu(s) au premier alinéa du présent article et dans les conditions de remise en état définies au chapitre 2.3 ci-après.

Au terme des travaux de remise en état du site, l'exploitant transmet un plan à jour des terrains d'emprise accompagné d'un reportage photographique.

CHAPITRE 1.7 – AUTRES RÉGLEMENTATIONS

Article 1.7.1 : Redevance archéologie préventive

Le présent arrêté vaut fait générateur pour la perception de la redevance d'archéologie préventive pour les surfaces affectées par les travaux des premières autorisations ou ceux des extensions.

Article 1.7.2 : Autorisation de défrichement

La présente autorisation est subordonnée à l'obtention d'une autorisation de défrichement qui fixera l'ensemble des prescriptions à respecter.

Article 1.7.3 : Respect des autres législations et réglementations

Les dispositions de cet arrêté préfectoral sont prises sans préjudice :

- des autres législations et réglementations applicables, et notamment le code minier, le code civil, le code de l'urbanisme, le code du travail et le code général des collectivités territoriales, la réglementation sur les équipements sous pression ;
- des schémas, plans et autres documents d'orientation et de planification approuvés.

Les droits des tiers sont et demeurent expressément réservés.

La présente autorisation ne vaut pas permis de construire.

CHAPITRE 1.8 – VÉRIFICATION DES ÉMISSIONS ET DE LEURS EFFETS

Article 1.8.1 : Contrôles et analyses

L'inspection des installations classées peut demander à l'exploitant que des prélèvements, des contrôles ou des analyses soient effectués par un organisme indépendant, dont le choix est soumis à son approbation, s'il n'est pas agréé à cet effet, dans le but de vérifier le respect des prescriptions du présent arrêté ; les frais occasionnés par ces interventions sont supportés par l'exploitant.

Elle peut demander en cas de nécessité la mise en place et l'exploitation aux frais de l'exploitant d'appareils pour le contrôle des rejets liquides et gazeux, des émissions de poussières, des bruits, des vibrations ou des concentrations des matières polluantes dans l'environnement.

CHAPITRE 1.9 – SANCTIONS

Article 1.9.1 : Mesures et sanctions

En cas d'inobservation des prescriptions du présent arrêté, l'exploitant s'expose à la mise en œuvre des mesures et sanctions prévues aux articles L.171-8 à L.171-10 ainsi qu'à l'article L.514-11 du code de l'environnement.

TITRE 2 – GESTION DE LA CARRIÈRE

CHAPITRE 2.1 – EXPLOITATION DE LA CARRIÈRE ET DES INSTALLATIONS

Article 2.1.1 : Objectifs généraux

Les carrières et les installations de premier traitement des matériaux sont exploitées et remises en état de manière à limiter leur impact sur l'environnement.

L'exploitant prend toutes les dispositions nécessaires dans la conduite de l'exploitation pour limiter les risques de pollution des eaux, de l'air ou des sols et de nuisance par le bruit et les vibrations et l'impact visuel.

Les zones de stockage des déchets d'extraction inertes sont réalisées et exploitées en se fondant sur les meilleures techniques disponibles économiquement acceptables (MTD) et en tenant compte de la vocation et de l'utilisation des milieux environnants ainsi que la gestion équilibrée de la ressource en eau.

Article 2.1.2 : Aménagements préliminaires

Article 2.1.2.1 : Information du public

L'exploitant est tenu, avant le début de l'exploitation, de mettre en place sur chacune des voies d'accès au chantier des panneaux indiquant en caractères apparents son identité, la référence de l'autorisation, l'objet des travaux et l'adresse de la mairie où le plan de remise en état du site peut être consulté.

Article 2.1.2.2 : Bornage

Préalablement à la mise en exploitation, l'exploitant est tenu de placer :

1. Des bornes en tous les points nécessaires pour déterminer le périmètre de l'autorisation ;
2. Le cas échéant, des bornes de nivellement.

Ces bornes doivent demeurer en place jusqu'à l'achèvement des travaux d'exploitation et de remise en état du site.

L'exploitant tient le plan de bornage à la disposition de l'inspection, la position de chaque borne sera repérée par ses coordonnées dans le système de projection Lambert II étendu ou Lambert 93.

Article 2.1.2.3 : Accès à la voie publique

L'accès à la voirie publique est aménagé de telle sorte qu'il ne crée pas de risque pour la sécurité publique.

Article 2.1.2.4 : Mise en place du merlon

L'exploitant est tenu de mettre en place un merlon en périphérie d'une partie du site comme indiqué sur le plan d'ensemble joint en annexe 3. Celui-ci aura une hauteur d'au moins deux mètres, et ce, de manière pérenne.

Article 2.1.3 : Mise en service de la carrière

La mise en service de l'installation est réputée réalisée dès lors que :

- les aménagements préliminaires tels qu'ils sont précisés aux articles 2.1.2.1 à 2.1.2.3 ci-dessus sont achevés ;
- le document justifiant de la constitution des garanties financières (article 1.5.2) est transmis au préfet.

L'exploitant notifie au préfet et au maire de la commune de Bugeat la mise en service de l'installation.

Article 2.1.4 : Dispositions d'exploitation

Article 2.1.4.1 : Déboisement et défrichage

Sans préjudice de la législation en vigueur, le déboisement et le défrichage éventuels des terrains sont réalisés progressivement, par phases correspondant aux besoins de l'exploitation.

Article 2.1.4.2 : Technique de décapage

Le décapage des terrains est limité au besoin des travaux d'exploitation.

Le décapage est réalisé de manière sélective, de façon à ne pas mêler les terres végétales constituant l'horizon humifère aux stériles. L'horizon humifère et les stériles sont stockés séparément et réutilisés pour la remise en état des lieux.

Article 2.1.4.3 : Patrimoine archéologique

Toutes découvertes fortuites de vestiges archéologiques ou paléontologiques en dehors du cadre d'opérations préventives seront signalées sans délai à la Mairie, à la Direction Régionale des Affaires Culturelles, avec copie à l'Inspection des installations classées.

Article 2.1.5 : Fonctionnement de la carrière

Article 2.1.5.1 : Rythme de fonctionnement

Les périodes d'exploitation de la carrière (extraction et fonctionnement des installations de traitement) sont les suivants : du lundi au vendredi, de 8 h à 17 h 30.

Article 2.1.5.2 : Modalités d'extraction

L'exploitation est conduite suivant la méthode et le phasage définis au dossier de demande d'autorisation d'exploité susvisé.

Les plans relatifs à la description du phasage de l'exploitation sont en Annexe n°4 du présent arrêté.

La cote minimale du fond de la carrière est 760 m NGF.

La hauteur maximale des gradins du front d'abattage au maximum de 15 m.

Les fronts et tas de déblais ne doivent pas être exploités de manière à créer une instabilité. Ils ne doivent pas comporter de surplombs.

Lorsque l'exploitation du gisement étant réalisé avec des substances explosives, l'exploitant définit un plan de tir. L'exploitant prend en compte les effets des vibrations émises dans l'environnement et assure la sécurité du public lors des tirs. Les tirs de mines ont lieu les jours ouvrables.

Article 2.1.6 : Consignes et plans d'exploitation

Article 2.1.6.1 : Consignes d'exploitation

L'exploitant établit des consignes d'exploitation pour l'ensemble des installations comportant explicitement les vérifications à effectuer, en conditions d'exploitation normale, en périodes de démarrage, de dysfonctionnement ou d'arrêt momentané de façon à permettre en toutes circonstances le respect des dispositions du présent arrêté.

L'exploitation se fait sous la surveillance de personnes nommément désignées par l'exploitant et ayant une connaissance des dangers des produits stockés ou utilisés dans l'installation.

Article 2.1.6.2 : Plan d'exploitation

L'exploitant établit un plan d'échelle adapté à la superficie de la carrière. Sur ce plan, sont reportés :

- les limites du périmètre sur lequel porte le droit d'exploiter ainsi que de ses abords, dans un rayon de 50 mètres ;
- les bornes visées à l'article 2.1.2.2 ;
- les bords de la fouille ;
- les courbes de niveau ou cotes d'altitude des points significatifs ;
- les zones remises en état ;
- les voies de circulation ;
- les installations de toute nature (basculer, locaux, installations de traitement,...) ;
- les limites de garantie du périmètre exploitable visés à l'art. 1.2.3.2 ;
- la position des éléments de surface visés à l'art. 1.2.3.2 et, s'il y a lieu, leur périmètre de protection institué en vertu de réglementations spéciales.

Ce plan est mis à jour au moins une fois par an et est tenu à la disposition de l'inspection des installations classées.

À la fin de chaque période quinquennale, ce plan est adressé à l'inspection des installations classées.

Article 2.1.6.3 : Plan de gestion des déchets d'extraction

L'exploitant établit un plan de gestion des déchets d'extraction résultant du fonctionnement de la carrière. Ce plan, établi avant le début de l'exploitation, contient au moins les éléments suivants :

- la caractérisation des déchets et une estimation des quantités totales de déchets d'extraction qui seront stockés durant la période d'exploitation ;

- la description de l'exploitation générant ces déchets et des traitements ultérieurs auxquels ils sont soumis ;
- en tant que de besoin, la description de la manière dont le dépôt des déchets peut affecter l'environnement et la santé humaine, ainsi que les mesures préventives qu'il convient de prendre pour réduire au minimum les incidences sur l'environnement ;
- la description des modalités d'élimination ou de valorisation de ces déchets ;
- le plan proposé en ce qui concerne la remise en état de la zone de stockage de déchets ;
- les procédures de contrôle et de surveillance proposées ;
- en tant que de besoin, les mesures de prévention de la détérioration de la qualité de l'eau et en vue de prévenir ou de réduire au minimum la pollution de l'air et du sol ;
- une étude de l'état du terrain de la zone de stockage susceptible de subir des dommages dus à la zone de stockage de déchets.

Le plan de gestion est révisé par l'exploitant tous les cinq ans et dans le cas d'une modification apportée aux installations, à leur mode d'utilisation ou d'exploitation et de nature à entraîner une modification substantielle des éléments du plan. Il est transmis au préfet.

CHAPITRE 2.2 – PRISE EN COMPTE DE L'ENVIRONNEMENT

Article 2.2.1 : Intégration dans le paysage

L'exploitant prend les dispositions appropriées qui permettent d'intégrer l'installation dans le paysage.

CHAPITRE 2.3 – REMISE EN ÉTAT

Article 2.3.1 : Conditions de remise en état

La remise en état est réalisée selon le schéma d'exploitation et de remise en état annexé au présent arrêté et le descriptif des phases définis à l'article 2.1.5.3 ci-dessus.

Toute modification des conditions de remise en état entre dans le champ d'application de l'article 1.6.1 du présent arrêté.

Article 2.3.2 : Remblayage

Le remblayage des carrières est géré de manière à assurer la stabilité physique des terrains remblayés. Il ne nuit pas à la qualité du sol ainsi qu'à la qualité et au bon écoulement des eaux.

Le remblayage de la carrière est réalisé uniquement avec les déchets d'extraction de la carrière, sans apport de matériaux inertes extérieurs.

CHAPITRE 2.4 – DÉCLARATION ANNUELLE

Article 2.4.1 : Déclaration annuelle des émissions polluantes et des déchets (GEREP)

L'exploitant est soumis à la déclaration annuelle prévue par l'arrêté du 31 janvier 2008 relatif au registre et à la déclaration annuelle des émissions polluantes et des déchets modifié ; en particulier au V de l'article 4 correspondant aux exploitations de carrière visées à la rubrique 2510-1 de la nomenclature des installations classées.

Cette déclaration est à faire pour l'année N avant le 31 mars de l'année N+1 sur le site de télédéclaration du ministre en charge des installations classées prévu à cet effet.

CHAPITRE 2.5 – INCIDENTS OU ACCIDENTS

Article 2.5.1 : Déclaration et rapport

L'exploitant est tenu de déclarer dans les meilleurs délais à l'inspection des installations classées les accidents ou incidents survenus du fait du fonctionnement de son installation qui sont de nature à porter atteinte aux intérêts mentionnés à l'article L.511-1 du code de l'environnement.

Un rapport d'accident ou, sur demande de l'inspection des installations classées, un rapport d'incident est transmis par l'exploitant à l'inspection des installations classées. Il précise notamment les circonstances et les causes de l'accident ou de l'incident, les effets sur les personnes et l'environnement, les mesures prises ou envisagées pour éviter un accident ou un incident similaire et pour en pallier les effets à moyen ou long terme.

Ce rapport est transmis sous 15 jours à l'inspection des installations classées.

CHAPITRE 2.6 – RÉCAPITULATIF DES DOCUMENTS TENUS À LA DISPOSITION DE L'INSPECTION

Article 2.6.1 : Récapitulatif des documents tenus à la disposition de l'inspection

L'exploitant établit et tient à jour un dossier comportant les documents suivants :

- le dossier de demande d'autorisation initial ;
- les plans tenus à jour ;
- les récépissés de déclaration et les prescriptions générales, en cas d'installations soumises à déclaration non couvertes par un arrêté d'autorisation ;
- les arrêtés préfectoraux associés aux enregistrements et les prescriptions générales ministérielles, en cas d'installations soumises à enregistrement non couvertes par un arrêté d'autorisation ;
- les arrêtés préfectoraux relatifs aux installations soumises à autorisation, pris en application de la législation relative aux installations classées pour la protection de l'environnement ;
- tous les documents, enregistrements, résultats de vérification et registres répertoriés dans le présent arrêté.

Ces documents peuvent être informatisés, mais dans ce cas des dispositions doivent être prises pour la sauvegarde des données.

Ce dossier est tenu en permanence à la disposition de l'inspection des installations classées sur le site.

Les documents visés dans le dernier alinéa ci-dessus sont tenus à la disposition de l'inspection des installations classées sur le site durant 5 années au minimum.

CHAPITRE 2.7 – RÉCAPITULATIF DES DOCUMENTS À TRANSMETTRE À L'INSPECTION

Article 2.7.1 : Récapitulatif des documents à transmettre à l'inspection

L'exploitant transmet à l'inspection les documents suivants :

Articles	Documents à transmettre	Périodicités / échéances
Article 2.1.3	Attestation de constitution de garanties financières mentionnée à l'article 1.5.2	Préalablement à la mise en service de la carrière
Article 2.4.1	Déclaration annuelle des émissions polluantes et des déchets	Avant le 31 mars de l'année suivante.

Articles 1.5.3 & 1.5.4	Attestation de constitution de garanties financières mentionnée à l'article 1.5.2	3 mois avant la fin de la période quinquennale, ou avant 6 mois suivant une augmentation de plus de 15 % de la TP01
Article 2.1.6.2	Plan d'exploitation	À la fin d'une période quinquennale
Article 2.1.6.3	Plan de gestion des déchets d'extraction	Tous les 5 ans
Article 2.5.1	Rapport d'accident	Au plus 15 jours après l'évènement
Article 1.6.4	Notification de mise à l'arrêt définitif	1 an avant la date de cessation d'activité
Article 1.6.4	Arrêt définitif : plan final et reportage photographique de remise en état	À l'échéance de l'arrêté préfectoral

TITRE 3 – PRÉVENTION DES RISQUES

CHAPITRE 3.1 – GÉNÉRALITÉS

Article 3.1.1 : Propreté de l'installation et de ses abords

L'ensemble du site et ses abords sont maintenus propres et régulièrement nettoyés notamment de manière à éviter les amas de matières dangereuses ou polluantes et de poussières. Le matériel de nettoyage est adapté aux risques présentés par les produits et poussières.

Article 3.1.2 : Contrôle des accès

Durant les heures d'activité, l'accès au site en exploitation est contrôlé. En dehors des heures ouvrées, cet accès est interdit.

L'accès de toute zone dangereuse est interdit par une clôture efficace ou tout autre dispositif équivalent. Le danger est signalé par des pancartes placées, d'une part, sur le ou les chemins d'accès aux abords des travaux et des zones de stockage des déchets d'extraction inertes résultant du fonctionnement des carrières, d'autre part, à proximité des zones clôturées.

Article 3.1.3 : Circulation dans l'établissement

L'exploitant fixe les règles de circulation applicables à l'intérieur de l'établissement. Elles sont portées à la connaissance des intéressés par une signalisation adaptée et une information appropriée.

CHAPITRE 3.2 – DISPOSITIONS CONSTRUCTIVES

Article 3.2.1 : Moyens de lutte contre l'incendie

L'installation est pourvue d'équipements de lutte contre l'incendie adaptés aux risques et conformes aux normes en vigueur. Ces matériels de sécurité sont maintenus en bon état et vérifiés au moins une fois par an.

CHAPITRE 3.3 – DISPOSITIF DE PRÉVENTION DES ACCIDENTS

Article 3.3.1 : Installations électriques

L'exploitant tient à la disposition de l'inspection des installations classées les éléments justifiant que ses installations électriques sont réalisées conformément aux règles en vigueur.

Les installations électriques sont entretenues en bon état et contrôlées après leur installation ou suite à modification. Elles sont contrôlées annuellement par une personne compétente, conformément aux dispositions de la section 5 du chapitre VI du titre II de livre II de la quatrième partie du code du travail relatives à la vérification des installations électriques.

Les dispositions ci-dessus s'appliquent sans préjudice des dispositions du Code du Travail

Les équipements métalliques sont mis à la terre conformément aux règlements et aux normes applicables.

CHAPITRE 3.4 – DISPOSITIF DE RÉTENTION DES POLLUTIONS ACCIDENTELLES

Article 3.4.1 : Rétentions et confinement

I. - Le ravitaillement et l'entretien des engins de chantier sont réalisés sur une aire étanche entourée par un caniveau et reliée à un point bas étanche permettant la récupération totale des eaux ou des liquides résiduels.

Le ravitaillement des engins à mobilité réduite pourra s'effectuer en dehors de l'aire étanche prévue ci-dessus, à condition de disposer à proximité immédiate de produits absorbants pour la récupération des liquides déversés accidentellement et de réaliser l'opération au-dessus d'un bac étanche ou d'une couverture absorbante adaptée pour les hydrocarbures.

II. Tout stockage d'un liquide susceptible de créer une pollution des eaux ou des sols est associé à une capacité de rétention dont le volume est au moins égal à la plus grande des deux valeurs suivantes :

- 100 % de la capacité du plus grand réservoir,
- 50 % de la capacité totale des réservoirs associés.

Cette disposition n'est pas applicable aux bassins de traitement des eaux résiduaires.

Pour les stockages de récipients de capacité unitaire inférieure ou égale à 250 litres, la capacité de rétention est au moins égale à :

- dans le cas de liquides inflammables, 50 % de la capacité totale des fûts ;
- dans les autres cas, 20 % de la capacité totale des fûts ;
- dans tous les cas 1 000 litres minimum ou égale à la capacité totale lorsque celle-là est inférieure à 1 000 l.

III. La capacité de rétention est étanche aux produits qu'elle pourrait contenir et résiste à l'action physique et chimique des fluides.

Les réservoirs ou récipients contenant des produits incompatibles ne sont pas associés à une même rétention.

IV. Les rétentions des stockages à l'air libre sont vidées dès que possible des eaux pluviales s'y versant.

V. Les produits récupérés en cas d'accident ne peuvent être rejetés et doivent être soit réutilisés, soit éliminés comme les déchets.

CHAPITRE 3.5 – DISPOSITIONS D'EXPLOITATION

Article 3.5.1 : Travaux

Dans les parties de l'installation présentant des risques d'incendie ou d'explosion, il est interdit d'apporter du feu sous une forme quelconque, sauf pour la réalisation de travaux ayant fait l'objet d'un « permis de feu ». Cette interdiction est affichée en caractères apparents.

TITRE 4 – PRÉVENTION DE LA POLLUTION ATMOSPHERIQUE

CHAPITRE 4.1 – CONCEPTION DES INSTALLATIONS

Article 4.1.1 : Dispositions générales

Toutes les dispositions nécessaires sont prises par l'exploitant pour éviter que l'installation ne soit pas à l'origine d'émissions de poussières susceptibles d'incommoder le voisinage et de nuire à la santé et à la sécurité publiques, et ce même en période d'inactivité.

En fonction de la granulométrie des produits minéraux, les postes de chargement et de déchargement sont équipés de dispositifs permettant de réduire les émissions de poussières dans l'atmosphère.

Les dispositifs de réduction des émissions de poussières sont régulièrement entretenus et les rapports d'entretien tenus à disposition de l'inspection des installations classées.

L'exploitant prend les dispositions suivantes pour prévenir et limiter les envols de poussières :

- Les voies de circulation et les aires de stationnement des véhicules et engins de l'installation sont aménagées et convenablement nettoyées ;
- La vitesse des engins sur les pistes non revêtues est adaptée ;
- Les véhicules sortant de l'installation n'entraînent pas de dépôt de poussières ou de boue sur les voies publiques. Le cas échéant, des dispositifs tels que le lavage des roues des véhicules ou tout autre dispositif équivalent sont prévues ;
- Les transports des matériaux de granulométrie inférieure ou égale à 5 mm sortant de l'installation sont assurés par bennes bâchées ou aspergées ou par tout autre dispositif équivalent ;
- Les engins de foration des trous de mines doivent être équipés d'un dispositif de dépoussiérage.

Le brûlage à l'air libre est interdit.

CHAPITRE 4.2 – CONTRÔLES DES REJETS

Article 4.2.1 : Mise en œuvre des contrôles

Le contrôle des niveaux d'empoussièremment, les modalités d'échantillonnage sont définies de façon à garantir la représentativité des échantillons prélevés. Les modalités de prélèvements et de réalisation des essais sont définies de façon à assurer la justesse et la traçabilité des résultats.

TITRE 5 – PROTECTION DES RESSOURCES EN EAUX ET DES MILIEUX AQUATIQUES

CHAPITRE 5.1 – DISPOSITIONS GENERALES

La conception et l'exploitation de l'installation permettent de limiter la consommation d'eau et les flux polluants.

CHAPITRE 5.2 – REJETS DES EFFLUENTS AQUEUX

Article 5.2.1 : Identification des effluents

L'exploitant est en mesure de distinguer les différentes catégories d'effluents suivants :

- les eaux pluviales susceptibles d'être polluées : eaux des surfaces imperméabilisées (aire étanche, aire de stationnement...);
- les eaux d'exhaure.

La dilution des effluents est interdite. En aucun cas elle ne doit constituer un moyen de respecter les valeurs seuils de rejets fixées par le présent arrêté.

Article 5.2.2 : Gestion des ouvrages : conception, dysfonctionnement

Les réseaux de collecte des effluents sont conçus et aménagés de manière à être curables.

La conception et la performance des installations de traitement (ou de pré-traitement) des effluents aqueux permettent de respecter les valeurs limites imposées au rejet par le présent arrêté.

Les dispositifs de rejet des effluents sont aménagés de manière à réduire autant que possible la perturbation apportée au milieu récepteur, aux abords du point de rejet, en fonction de l'utilisation de l'eau à proximité immédiate et à l'aval de celui-ci.

Article 5.2.3 : Localisation des points de rejet

Les réseaux de collecte des effluents générés par l'établissement aboutissent au point de rejet qui présente les caractéristiques suivantes :

Point de rejet vers le milieu récepteur	N° 1 (indiqué sur le plan en annexe 3 du présent arrêté)
Nature des effluents	- Eaux d'exhaure, - Eaux de ruissellement de l'aire étanche le cas échéant (cf art. 5.2.6)
Exutoire du rejet	Ruisseau des Rochers après passage par un bassin de décantation des eaux

Article 5.2.4 : Aménagement de points de prélèvement

L'émissaire de rejet est équipé d'un dispositif de prélèvement, ainsi que d'un canal de mesure de débit dans le cas des eaux d'exhaure.

Article 5.2.5 : Gestion des eaux de lavage des matériaux

Les rejets des eaux de lavage des installations de traitement des matériaux à l'extérieur du site sont interdits. Ces eaux sont intégralement recyclées. Le circuit de recyclage est conçu de telle manière qu'il ne puisse donner lieu à des pollutions accidentelles. Un dispositif d'arrêt d'alimentation en eau de procédé de l'installation, en cas de rejet accidentel de ces eaux, est prévu.

Article 5.2.6 : Eaux pluviales susceptibles d'être polluées

Les eaux pluviales susceptibles d'être polluées, notamment par ruissellement sur des aires de stationnement, de chargement et déchargement sont collectées par un réseau spécifique et traitées par un dispositif de traitement adéquat permettant de traiter les polluants en présence.

En particulier, le ravitaillement et l'entretien des engins de chantier sont réalisés sur un dispositif étanche (dalle ou bac de rétention) permettant la récupération totale des eaux ou des liquides résiduels. Si l'exploitant prévoit la mise en place d'une dalle étanche, celle-ci doit être reliée à un décanteur-séparateur d'hydrocarbures avant rejet des eaux au milieu naturel. En cas de recours à un bac de rétention, les liquides récupérés sont traités suivant les dispositions du titre 7 du présent arrêté.

Le décanteur-séparateur d'hydrocarbures est conforme aux normes en vigueur. Il est nettoyé par une société habilitée lorsque le volume des boues atteint 2/3 de la hauteur utile de l'équipement et dans tous les cas au moins une fois par an. Ce nettoyage consiste en la vidange des hydrocarbures et des boues, et en la vérification du bon fonctionnement de l'obturateur.

Les fiches de suivi du nettoyage du décanteur-séparateur d'hydrocarbures, l'attestation de conformité à la norme en vigueur ainsi que les bordereaux de suivi de déchets dangereux sont tenus à la disposition de l'inspection des installations classées.

Article 5.2.7 : Eaux de ruissellement des zones de stockage des déchets d'extraction inertes

L'exploitant doit s'assurer que les zones de stockage des déchets d'extraction inertes ne génèrent pas de détérioration de la qualité des eaux.

Article 5.2.8 : Caractéristiques générales de l'ensemble des rejets (eaux d'exhaure, eaux pluviales et eaux de nettoyage) :

Les effluents doivent respecter les caractéristiques suivantes :

- le pH est compris entre 5,5 et 8,5 ;
- la température est inférieure à 30 °C ;
- les matières en suspension totales (MEST) ont une concentration inférieure à 35 mg/l (norme NF T 90 105) ;
- la demande chimique en oxygène sur effluent non décanté (D.C.O.) a une concentration inférieure à 125 mg/l (norme NF T 90 101) ;
- les hydrocarbures ont une concentration inférieure à 10 mg/l (norme NF T 90 114) ;
- La modification de couleur du milieu récepteur, mesurée en un point représentatif de la zone de mélange, ne doit pas dépasser 100 mg Pt/l.

Ces valeurs limites sont respectées pour tout échantillon prélevé proportionnellement au débit sur vingt-quatre heures ; en ce qui concerne les matières en suspension, la demande chimique en oxygène et les hydrocarbures, aucun prélèvement instantané ne doit dépasser le double de ces valeurs limites.

Article 5.2.9 : Contrôle des rejets d'eaux

Un contrôle de paramètres définies ci-dessus ainsi que du débit des eaux d'exhaure est effectué annuellement.

Les contrôles (prélèvements et analyses) sont réalisés par un organisme agréé par le Ministère de l'Environnement ou choisi en accord avec l'inspection des installations classées.

L'ensemble des résultats est tenu à disposition de l'inspection des installations classées. En cas de dépassements constatés, cet ensemble est transmis à l'inspection accompagné de commentaires sur les causes de ces dépassements ainsi que les actions correctives mises en œuvre ou envisagées.

Article 5.2.10 : Gestion des eaux domestiques

Les eaux domestiques sont traitées et évacuées conformément aux règlements en vigueur.

Article 5.2.11 : Bassin de décantation

Le bassin de décantation décrit à l'article 5.2.3 ci-dessus est opérationnel dans un délai maximal d'un an à compter de la date de notification du présent arrêté. Ses caractéristiques (volume et localisation notamment) doivent être justifiées et l'Inspection doit être consultée pour avis avant sa réalisation.

Ce bassin est équipé en sortie d'une vanne, manœuvrable facilement, permettant de circonscrire une éventuelle pollution. Il est régulièrement curé afin d'assurer une décantation satisfaisante des matières.

TITRE 6 – PRÉVENTION DES NUISANCES SONORES, DES VIBRATIONS

CHAPITRE 6.1 – DISPOSITIONS GÉNÉRALES

Article 6.1.1 : Aménagements

L'installation est construite, équipée et exploitée de façon que son fonctionnement ne puisse être à l'origine de bruits transmis par voie aérienne ou solidienne, de vibrations mécaniques susceptibles de compromettre la santé ou la sécurité du voisinage ou de constituer une nuisance pour celle-ci.

En dehors des tirs de mines, les prescriptions relatives de l'arrêté ministériel du 23 janvier 1997 modifié relatif à la limitation des bruits émis dans l'environnement par les installations relevant du livre V titre I du Code de l'Environnement, ainsi que les règles techniques annexées à la circulaire du 23 juillet 1986 relative aux vibrations mécaniques émises dans l'environnement par les installations classées sont applicables.

Article 6.1.2 : Véhicules et engins

Les véhicules de transport, les matériels de manutention et les engins de chantier, mis sur le marché après le 4 mai 2002, utilisés à l'intérieur de l'établissement et susceptibles de constituer une gêne pour le voisinage, sont conformes aux dispositions des articles R.571-1 à R.571-24 du code de l'environnement et sont soumis aux dispositions de l'arrêté du 18 mars 2002 relatif aux émissions sonores dans l'environnement des matériels destinés à être utilisés à l'extérieur des bâtiments.

Article 6.1.3 : Appareils de communication

L'usage de tout appareil de communication par voie acoustique (sirènes, avertisseurs, haut-parleurs ...) gênant pour le voisinage est interdit sauf si leur emploi est exceptionnel et réservé à la prévention ou au signalement d'incidents graves ou d'accidents.

CHAPITRE 6.2 – NIVEAUX ACOUSTIQUES

Article 6.2.1 : Valeurs limites d'émergence

Les émissions sonores dues aux activités des installations ne doivent pas engendrer une émergence supérieure aux valeurs admissibles fixées dans le tableau ci-après, dans les zones à émergence réglementée.

Niveau de bruit ambiant existant dans les zones à émergence réglementée (incluant le bruit de l'établissement)	Émergence admissible pour la période allant de 7 h à 22 h, sauf dimanches et jours fériés	Émergence admissible pour la période allant de 22 h à 7 h, ainsi que les dimanches et jours fériés
Supérieur à 35 dB(A) et inférieur ou égal à 45 dB(A)	6 dB(A)	4 dB(A)
Supérieur à 45 dB(A)	5 dB(A)	3 dB(A)

Les zones à émergence réglementée sont définies en accord avec l'Inspection. Ces zones comprennent notamment les deux lieux-dits entourant le site : « Ambiaud » et « Vaubourgeix ».

Article 6.2.2 : Niveaux limites de bruit en limites d'exploitation

Les niveaux limites de bruit ne doivent pas dépasser en limite de propriété de l'établissement les valeurs suivantes pour les différentes périodes de la journée :

PÉRIODES	PÉRIODE DE JOUR Allant de 7 h à 22 h, (sauf dimanches et jours fériés)	PÉRIODE DE NUIT Allant de 22 h à 7 h, (ainsi que dimanches et jours fériés)
Niveau sonore limite admissible	70 dB(A)	60 dB(A)

Article 6.2.3 : Contrôle du niveau de bruit et de l'émergence

Une mesure du niveau de bruit et de l'émergence est effectuée un an au maximum à compter de la notification du présent arrêté. Les mesures sont effectuées selon la méthode définie en annexe de l'arrêté du 23 janvier 1997.

Des mesures du niveau de bruit et de l'émergence sont réalisées lorsque les fronts de taille se rapprochent des zones habitées.

Ces mesures sont effectuées par un organisme qualifié dans des conditions représentatives du fonctionnement de l'installation sur une durée d'une demi-heure au moins.

Une mesure des émissions sonores est effectuée aux frais de l'exploitant par un organisme qualifié, notamment à la demande du préfet, si l'installation fait l'objet de plaintes ou en cas de modification de l'installation susceptible d'impacter le niveau de bruit généré dans les zones à émergence réglementée.

L'ensemble des résultats est tenu à disposition de l'inspection des installations classées. En cas de dépassements constatés, cet ensemble est transmis à l'inspection accompagné de commentaires sur les causes de ces dépassements ainsi que les actions correctives mises en œuvre ou envisagées.

CHAPITRE 6.3 – VIBRATIONS

Article 6.3.1 : Vibrations

Les tirs de mines ne doivent pas être à l'origine de vibrations susceptibles d'engendrer dans les constructions avoisinantes des vitesses particulières pondérées supérieures à 10 mm/s mesurées suivant les trois axes de la construction.

La fonction de pondération du signal mesuré est une courbe continue définie par les points caractéristiques suivants :

Bande de fréquence en Hz	Pondération du signal
1	5
5	1
30	1
80	3/8

On entend par constructions avoisinantes les immeubles occupés ou habités par des tiers ou affectés à toute autre activité humaine et les monuments.

En outre, le respect de la valeur limite est assuré dans les constructions existantes à la date de l'arrêté d'autorisation et dans les immeubles construits après cette date et implantés dans les zones autorisées à la construction par des documents d'urbanisme opposables aux tiers publiés à la date de l'arrêté d'autorisation.

Les points de mesures des vibrations sont définis en accord avec l'Inspection.

Article 6.3.2 : Contrôle des vibrations

Le respect de la valeur ci-dessus, mesurée suivant les trois axes de la construction, est vérifié dès les premiers tirs réalisés sur la carrière, puis à la demande de l'inspection.

L'ensemble des résultats est tenu à disposition de l'inspection des installations classées. En cas de dépassements constatés, cet ensemble est transmis à l'inspection accompagné de commentaires sur les causes de ces dépassements ainsi que les actions correctives mises en œuvre ou envisagées

En cas de plaintes, une mesure de la surpression aérienne couplée aux mesures de vibrations pourra être demandé par l'inspection des installations classées.

TITRE 7 – DÉCHETS PRODUITS

CHAPITRE 7.1 – PRINCIPES DE GESTION

Article 7.1.1 : Dispositions générales

L'exploitant prend toutes les dispositions nécessaires dans la conception, l'aménagement, et l'exploitation de ses installations pour limiter les quantités de déchets produits. Il assure une bonne gestion des déchets de son entreprise en privilégiant, dans l'ordre :

- la préparation en vue de la réutilisation ;
- le recyclage ;
- toute autre valorisation, notamment la valorisation énergétique ;
- l'élimination.

Tout traitement de déchets dans l'enceinte de l'établissement est interdit.

Le mélange de déchets dangereux de catégories différentes, le mélange de déchets dangereux avec des déchets non dangereux ou avec des substances, matières ou produits qui ne sont pas des déchets, sont interdits.

Article 7.1.2 : Séparation des déchets

L'exploitant effectue à l'intérieur de son établissement la séparation des déchets (dangereux ou non) de façon à assurer leur orientation dans les filières autorisées adaptées à leur nature et à leur dangerosité. Les déchets dangereux sont définis par l'article R.541-8 du code de l'environnement.

Les aires d'entreposage de déchets susceptibles de contenir des produits polluants sont réalisées sur des aires étanches et aménagées pour la récupération des éventuels liquides épandus et des eaux météoriques souillées.

Article 7.1.3 : Zones de stockage des déchets d'extraction inertes résultant de l'exploitation de la carrière

Les déchets sont considérés comme déchets d'extraction inertes, au sens du présent arrêté, s'ils satisfont aux critères fixés à l'annexe I du l'arrêté du 22 septembre 1994 modifié relatif aux exploitations de carrières.

Les zones de stockage de déchets d'extraction inertes sont construites, gérées et entretenues de manière à assurer leur stabilité physique et à prévenir toute pollution. L'exploitant assure un suivi des quantités et des caractéristiques des matériaux stockés, et établit un plan topographique permettant de localiser les zones de stockage temporaire correspondantes.

Article 7.1.4 : Transport

Chaque lot de déchets dangereux expédié vers l'extérieur est accompagné du bordereau de suivi défini à l'article R.541-45 du code de l'environnement. Les bordereaux et justificatifs correspondants sont tenus à la disposition de l'inspection des installations classées sur le site durant 5 années au minimum.

Les opérations de transport de déchets (dangereux ou non) respectent les dispositions des articles R.541-49 à R.541-64 et R.541-79 du code de l'environnement relatifs à la collecte, au transport, au négoce et au courtage de déchets. La liste mise à jour des transporteurs utilisés par l'exploitant, est tenue à la disposition de l'inspection des installations classées.

Article 7.1.5 : Suivi des déchets

L'exploitant tient un registre chronologique où sont consignés tous les déchets sortant. Le contenu minimal des informations du registre est fixé en référence à l'arrêté du 29 février 2012 fixant le contenu des registres mentionnés aux articles R.541-43 et R.541-46 du code de l'environnement.

Le registre peut être contenu dans un document papier ou informatique. Il est conservé pendant au moins trois ans et tenu à la disposition des autorités compétentes.

TITRE 8 – DÉLAIS ET VOIES DE RECOURS-PUBLICITÉ-EXÉCUTION

Article 8.1 : Délais et voies de recours

Le présent arrêté est soumis à un contentieux de pleine juridiction

Il peut être déféré auprès du tribunal de Limoges :

- 1) par les pétitionnaires ou exploitants, dans un délai de deux mois à compter du jour où la décision leur a été notifiée ;
- 2) par les tiers intéressés en raison des inconvénients ou des dangers pour les intérêts mentionnés aux articles L.211-1 et L.511-1, dans un délai de quatre mois à compter de :

ANNEXE 1 : PLAN DE SITUATION

ANNEXE 2 : PLAN PARCELLAIRE

ANNEXE 3 : PLAN D'ENSEMBLE ET DE GESTION DES EAUX

ANNEXE 4 : PHASAGE D'EXPLOITATION

ANNEXE 5 : PLAN DE REMISE EN ÉTAT

(a) l'affichage en mairie dans les conditions prévues au 2° de l'article 8.2 : Publicité ;

(b) la publication de la décision sur le site internet de la préfecture prévue au 2° du même article.

Le délai court à compter de la dernière formalité accomplie. Si l'affichage constitue cette dernière formalité, le délai court à compter du premier jour d'affichage de la décision.

Les tiers qui n'ont acquis ou pris à bail des immeubles ou n'ont élevé des constructions dans le voisinage d'une installation classée que postérieurement à l'affichage ou à la publication de l'acte portant autorisation ou enregistrement de cette installation ou atténuant les prescriptions primitives ne sont pas recevables à déférer ledit arrêté à la juridiction administrative.

Cette décision peut faire l'objet d'un recours gracieux ou hiérarchique dans le délai de deux mois. Ce recours administratif prolonge de deux mois les délais mentionnés aux 1° et 2°.

Article 8.2 : Publicité

Conformément aux dispositions du code de l'environnement :

1° - Une copie du présent arrêté est déposée à la mairie de Bugeat, et peut y être consultée.

2° - Un extrait du présent arrêté, énumérant notamment les motifs et considérants principaux qui ont fondé la décision ainsi que les prescriptions auxquelles l'installation est soumise, est affiché à la mairie de Bugeat pendant une durée minimum d'un mois.

Procès-verbal de l'accomplissement de ces formalités est dressé par les soins du maire ; le même extrait est publié sur le site internet de la préfecture qui a délivré l'acte pour une durée identique.

3° - Le même extrait est affiché en permanence de façon visible dans l'installation par les soins du bénéficiaire de l'autorisation.

4° - Un avis est inséré, par les soins du préfet et aux frais de l'exploitant, dans deux journaux locaux ou régionaux diffusés dans tout le département ou tous les départements intéressés.

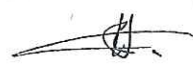
Article 8.3 : Exécution

Le Secrétaire Général de la Préfecture de Corrèze, le maire de Bugeat et la Directrice régionale de l'Environnement, de l'Aménagement et du Logement sont chargés, chacun en ce qui le concerne, de l'exécution du présent arrêté qui sera notifié à la société ADRI-PIERRES SARL.

Une copie sera adressée à :

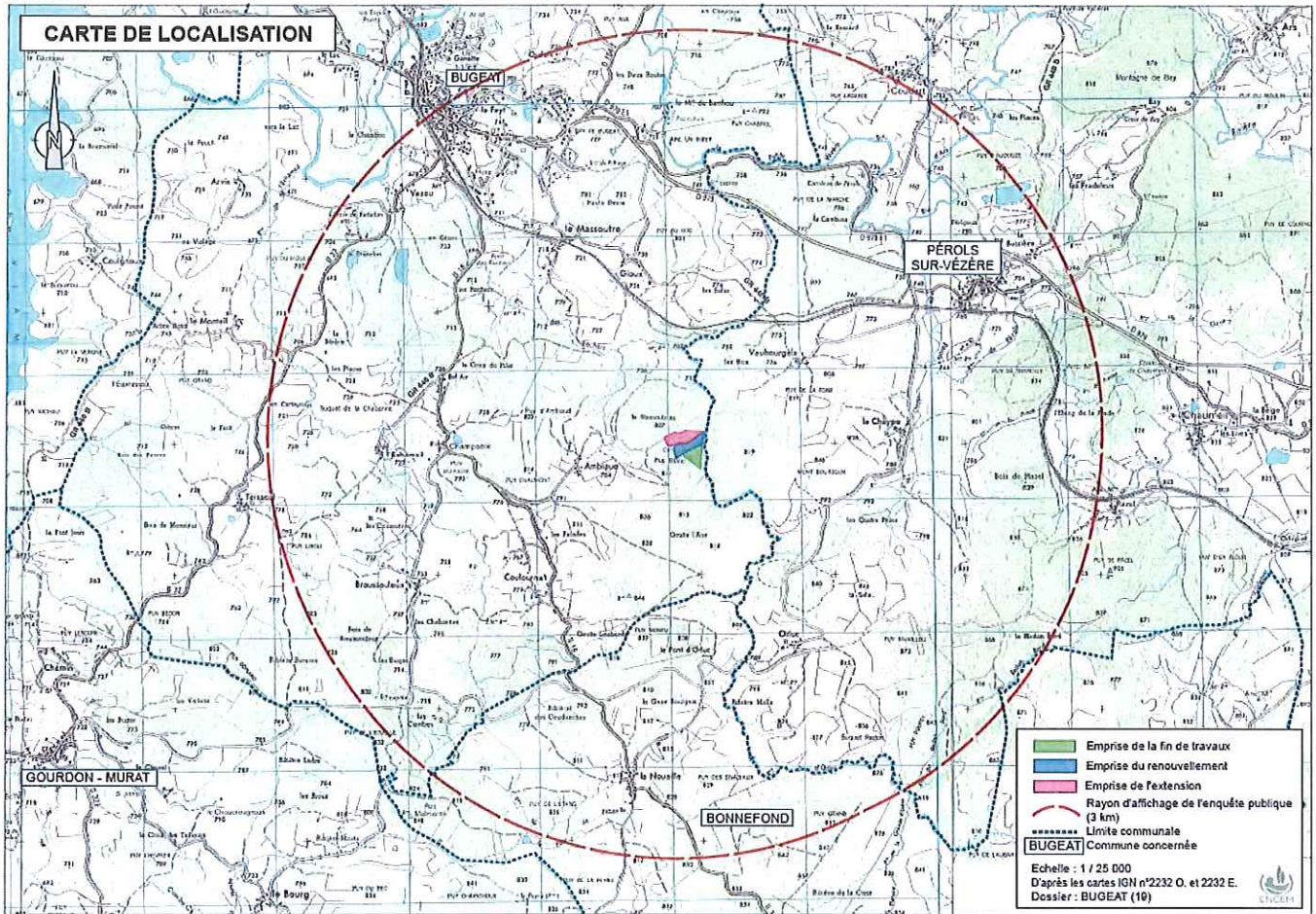
- M. le Maire de Bugeat,
- Mme la Directrice Régionale de l'Environnement, de l'Aménagement et du Logement Nouvelle-Aquitaine à Poitiers,
- M. le Chef de l'Unité Départementale de la DREAL à Brive-la-Gaillarde,
- M. le Directeur Départemental des Territoires,
- M. le Délégué Territorial de l'Agence Régionale de Santé de Nouvelle-Aquitaine,
- M. le Directeur Départemental des Services d'Incendie et de Secours,
- M. le Chef de l'Unité Départementale de la Direction Régionale des Entreprises, de la Concurrence, de la Consommation, du Travail et de l'Emploi Nouvelle-Aquitaine,
- M. le Lieutenant-colonel, commandant le Groupement Départemental de Gendarmerie de la Corrèze.

Tulle, le 20 DEC. 2019
Pour le Préfet
et par délégation
Le Secrétaire Général

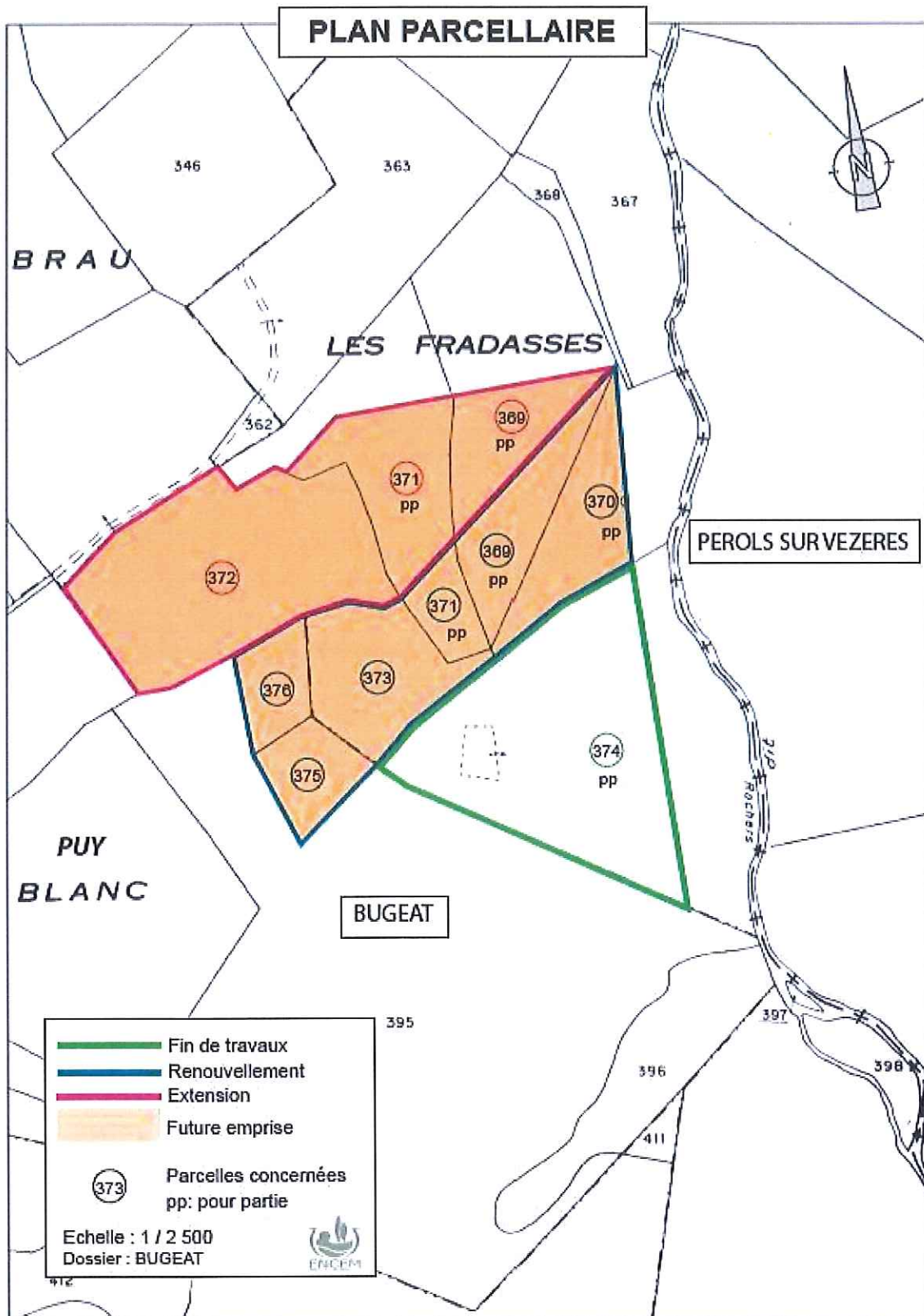


Eric ZABOURAEFF

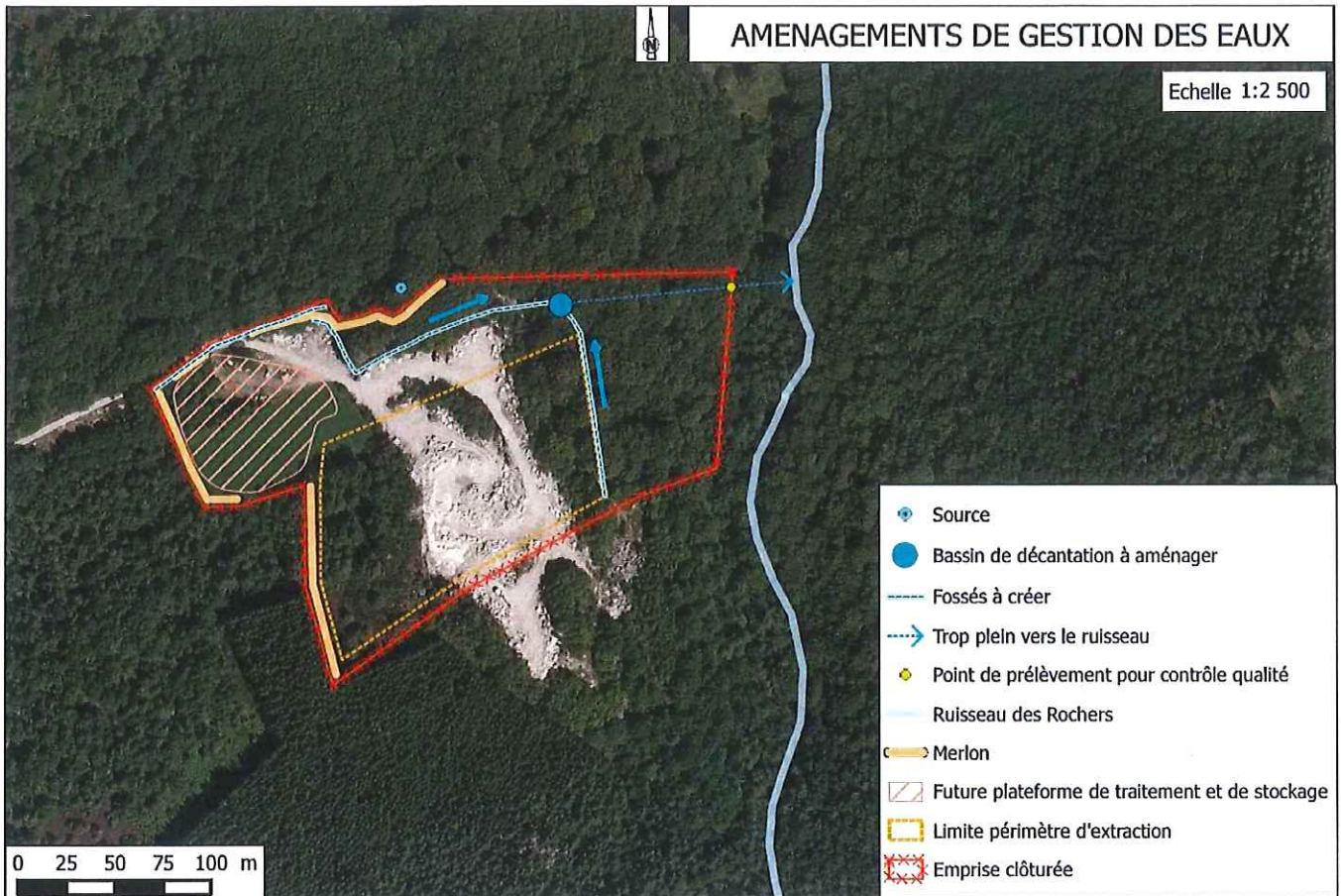
ANNEXE 1 : PLAN DE SITUATION



ANNEXE 2 : PLAN PARCELLAIRE



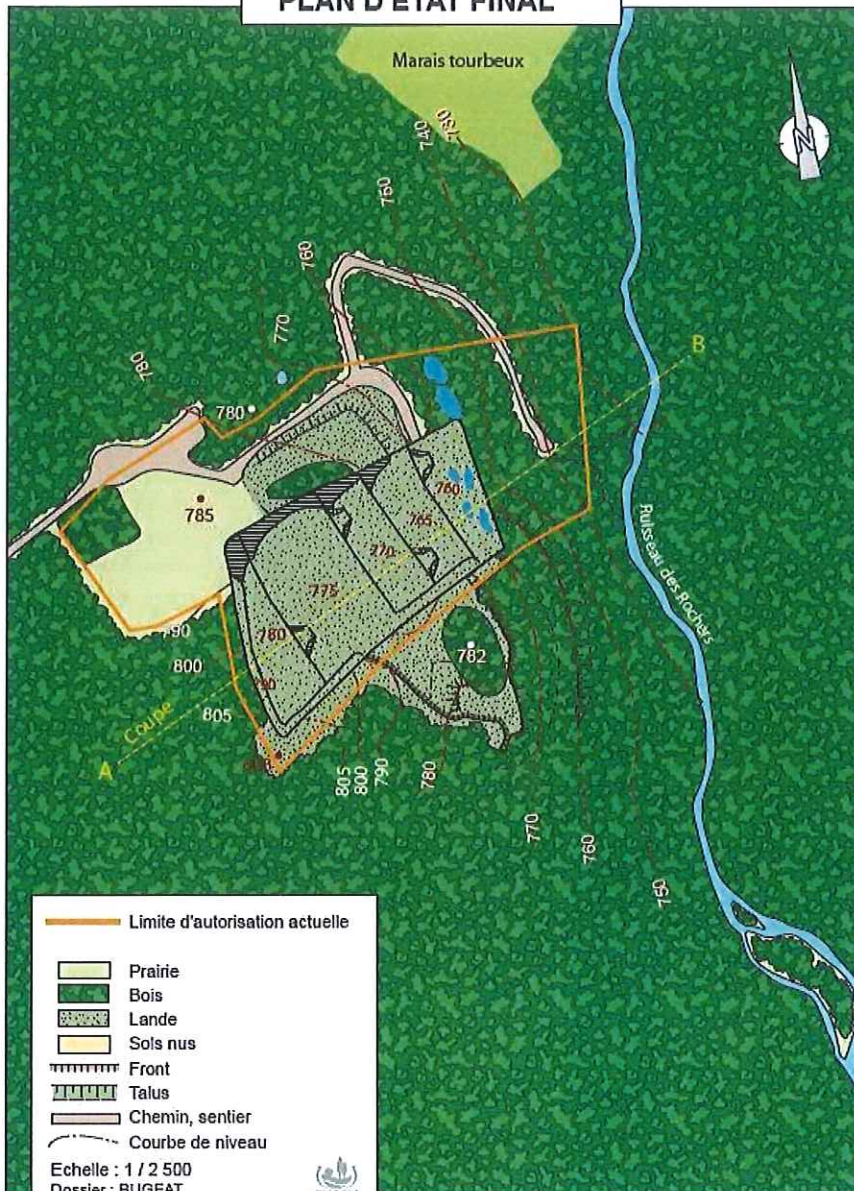
ANNEXE 3 : PLAN D'ENSEMBLE ET DE GESTION DES EAUX



ANNEXE 4 : PHASAGE D'EXPLOITATION

ANNEXE 5 : PLAN DE REMISE EN ÉTAT

PLAN D'ÉTAT FINAL



Profil topographique de l'état actuel et après exploitation

