



*Direction départementale
des territoires et de la mer
de la Gironde
Service des procédures
environnementales*

Arrêté du 23 MARS 2020

**autorisant l'exploitation d'une cartonnerie
par la société ABZAC sur la commune de Abzac**

**La Préfète de la Région Nouvelle-Aquitaine,
Préfète de la Gironde**

VU le code de l'environnement et notamment son titre 1^{er} du livre V,

VU les textes visés au chapitre 1.5 du présent arrêté,

VU l'Arrêté Préfectoral Complémentaire du 18/08/2006 abrogeant l'Arrêté Préfectoral d'Autorisation du 7 mai 1987 et précisant que l'entreprise ABZAC CARTONNAGES SA est dorénavant soumise au régime déclaratif pour les rubriques suivantes : 1180-1, 1434-1b, 1530-2, 2445-2, 2560-2, 2920-2b, 2940-2b,

VU l'Arrêté Préfectoral du 24/10/2016 relatif au respect des règles de stockages (cuvettes rétention, aire de stockage..) et à la gestion des eaux résiduaires polluées.

VU la demande présentée le 11 juin 2018 et complétée le 27 mai 2019 par la société ABZAC FRANCE en vue d'obtenir l'autorisation d'exploiter (suite à une régularisation) une cartonnerie sur le territoire de la commune d'Abzac,

VU le dossier déposé à l'appui de sa demande,

VU la décision en date du 23 octobre 2019 du président du tribunal administratif de Bordeaux portant désignation du commissaire-enquêteur,

VU l'arrêté préfectoral en date du 13 novembre 2019, ordonnant l'organisation d'une enquête publique pour une durée d'un mois du 2 décembre 2019 au 6 janvier 2020 inclus sur le territoire de la commune d'Abzac,

VU l'accomplissement des formalités d'affichage réalisé dans ces communes de l'avis au public,

VU la publication de cet avis dans deux journaux locaux,

VU le registre d'enquête et l'avis du commissaire enquêteur en date du 3 février 2020,

VU l'accomplissement des formalités de publication sur le site internet de la préfecture,

VU l'avis émis par le conseil municipal de la commune d'Abzac le 11 décembre 2019,

VU l'avis du Service Départemental d'Incendie et de Secours du 31 août 2018,

VU l'avis de l'Agence Régionale de Santé du 11 juillet 2018,

VU l'avis de l'Institut National de l'Origine et de la Qualité du 25 juin 2018,

VU le rapport et les propositions en date du 17 mars 2020, de l'inspection des installations classées,

VU le projet d'arrêté porté le 24/02/2020 à la connaissance du demandeur,

VU les observations présentées par le demandeur sur ce projet par courrier en date du 11/03/2020,

CONSIDÉRANT qu'en application des dispositions de l'article L. 512-1 du code de l'environnement, l'autorisation ne peut être accordée que si les dangers ou inconvénients de l'installation peuvent être prévenus par des mesures que spécifie l'arrêté préfectoral,

CONSIDÉRANT que les conditions d'aménagement et d'exploitation, les modalités d'implantation, prévues dans le dossier de demande d'autorisation permettent de limiter les inconvénients et dangers pour les capacités autorisées,

CONSIDÉRANT que les conditions légales de délivrance de l'autorisation sont réunies,

Le pétitionnaire entendu,

SUR proposition du Secrétaire général de la préfecture,

ARRÊTE

- PORTÉE DE L'AUTORISATION ET CONDITIONS GÉNÉRALES

CHAPITRE 1.1 BÉNÉFICIAIRE ET PORTÉE DE L'AUTORISATION

ARTICLE 1.1.1. EXPLOITANT TITULAIRE DE L'AUTORISATION

La société ABZAC FRANCE dont le siège social est situé à Moulin d'Abzac 33230 ABZAC est autorisée, sous réserve du respect des prescriptions du présent arrêté, à exploiter à la même adresse, les installations détaillées dans les articles suivants.

ARTICLE 1.1.2. MODIFICATIONS ET COMPLÉMENTS APPORTÉS AUX PRESCRIPTIONS DES ACTES ANTÉRIEURS

Les arrêtés préfectoraux des 18/08/2006 et 24/10/2016 sus-visé sont abrogés.

ARTICLE 1.1.3. INSTALLATIONS NON VISÉES PAR LA NOMENCLATURE OU SOUMISES À DÉCLARATION OU SOUMISES A ENREGISTREMENT

Les prescriptions du présent arrêté s'appliquent également aux autres installations ou équipements exploités dans l'établissement, qui, mentionnés ou non dans la nomenclature, sont de nature par leur proximité ou leur connexité avec une installation soumise à autorisation à modifier les dangers ou inconvénients de cette installation.

Les dispositions des arrêtés ministériels existants relatifs aux prescriptions générales applicables aux installations classées soumises à déclaration sont applicables aux installations classées soumises à déclaration incluses dans l'établissement dès lors que ces installations ne sont pas régies par le présent arrêté préfectoral d'autorisation.

Les dispositions des arrêtés ministériels existants relatifs aux prescriptions générales applicables aux installations classées soumises à enregistrement sont applicables aux installations classées soumises à enregistrement incluses dans l'établissement dès lors que ces prescriptions générales ne sont pas contraires à celles fixées dans le présent arrêté.

CHAPITRE 1.2 NATURE DES INSTALLATIONS

ARTICLE 1.2.1. LISTE DES INSTALLATIONS CONCERNÉES PAR UNE RUBRIQUE DE LA NOMENCLATURE DES INSTALLATIONS CLASSÉES

Rubrique Alinéa	Régime	Libellé de la rubrique critère de classement	Nature de l'installation
2445-1	A	Transformation du papier, carton La capacité de production étant : 1. supérieure à 20 t/j 2. supérieure à 1 t/j, mais inférieure ou égale à 20 t/j	48 t/j
1530-2	DC	Papier, carton ou matériaux combustibles analogues y compris les produits finis conditionnés (dépôt de) à l'exception des établissements recevant du publicLe volume susceptible d'être stocké étant : 3. Supérieure à 1 000 m3 mais inférieure ou égale à 20 000 m3	3000 m ³
1532-3	D	Bois ou matériaux combustibles analogues y compris les produits finis conditionnés et les produits ou déchets répondant à la définition de la biomasse et visés par la rubrique 2910-A, ne relevant pas de la rubrique 1531 (stockage de), à l'exception des établissements recevant du public. Le volume susceptible d'être stocké étant : 3. Supérieure à 1 000 m3 mais inférieure ou égale à 20 000	1200 m ³

		m3	
2560-2	DC	Travail mécanique des métaux et alliages, à l'exclusion des activités classées au titre des rubriques 3230-a ou 3230-b. La puissance maximum de l'ensemble des machines fixes pouvant concourir simultanément au fonctionnement de l'installation étant : 2. Supérieure à 150 kW, mais inférieure ou égale à 1 000 kW	200 kW
2662-3	D	Polymères (matières plastiques, caoutchoucs, élastomères, résines et adhésifs synthétiques) (stockage de)Le volume susceptible d'être stocké étant : 3. Supérieure ou égal à 100 m3, mais inférieur à 1 000 m ³	140 m ³
2910-A-2	DC	Combustion à l'exclusion des activités visées par les rubriques 2770, 2771, 2971 ou 2931 et des installations classées au titre de la rubrique 3110 ou au titre d'autres rubriques de la nomenclature pour lesquelles la combustion participe à la fusion, la cuisson ou au traitement, en mélange avec les gaz de combustion, des matières entrantes A. Lorsque sont consommés exclusivement, seuls ou en mélange, du gaz naturel, des gaz de pétrole liquéfiés, du biométhane, du fioul domestique, du charbon, des fiouls lourds, de la biomasse telle que définie au a) ou au b) i) ou au b) iv) de la définition de la biomasse, des produits connexes de scierie et des chutes du travail mécanique de bois brut relevant du b) v) de la définition de la biomasse, de la biomasse issue de déchets au sens de l'article L. 541-4-3 du code de l'environnement, ou du biogaz provenant d'installations classées sous la rubrique 2781-1, si la puissance thermique nominale est : 2. Supérieure ou égale à 1 MW, mais inférieure à 20 MW	1,12 MW

A (Autorisation) ou AS (Autorisation avec Servitudes d'utilité publique) ou E (Enregistrement) ou D (Déclaration) ou NC (Non Classé)

Volume autorisé : éléments caractérisant la consistance, le rythme de fonctionnement, le volume des installations ou les capacités maximales autorisées.

ARTICLE 1.2.2. NOMENCLATURE LOI SUR L'EAU

Le projet objet du présent arrêté est visé par les rubriques suivantes de la nomenclature eau :

Rubrique Alinéa	Régime	Libellé de la rubrique (activité) critère de classement	Nature de l'installation
1.1.2.0.	D	Sondage, forage y compris les essais de pompage, création de puits ou d'ouvrage souterrain, non destiné à un usage domestique, exécuté en vue de la recherche ou de la surveillance d'eaux souterraines ou en vue d'effectuer un prélèvement temporaire ou permanent dans les eaux souterraines, y compris dans les nappes d'accompagnement de cours d'eau (D)	Puits de pompage
1.3.1.0.	D	A l'exception des prélèvements faisant l'objet d'une convention avec l'attributaire du débit affecté prévu aux articles L.214-9 du code de l'environnement, ouvrages, installations, travaux permettant un prélèvement total d'eau dans une zone où des mesures permanentes de répartition quantitative instituées, notamment au titre de l'article L.211-2 du Code de l'Environnement, ont prévu l'abaissement des seuils Capacité supérieure ou égale à 8 m3/h (A). Dans les autres cas (D).	Prélèvement de 1100m ³ /an

ARTICLE 1.2.3. SITUATION DE L'ÉTABLISSEMENT

Les installations autorisées sont situées sur les communes, parcelles et lieux-dits suivants (plan en annexe 1):

Nom commune	N° section	N° parcelle	Surface cadastrale totale (m ²)	Surface cadastrale du site (m ²)
Abzac	B	1 422pp ¹	6 745	50
		1 483	713	713
		1 724pp	47 555	605
		1 726pp	1 205	1 161
		1 727	1 268	1 268
		1 728	123	123
		1 758pp	3 469	372
		2 239	6 373	6 373
		2 243	6 715	6 715
		2 244	598	598
		2 245	276	276
		TOTAL		

ARTICLE 1.2.4. CONSISTANCE DES INSTALLATIONS AUTORISÉES

L'établissement, comprenant l'ensemble des installations classées et connexes, est une cartonnerie. Il comprend notamment :

- zone A :

- magasin général
- atelier tubes et atelier fûts
- atelier colles
- ancien broyeur devenu atelier de transformation (bagues carton)
- ancienne chaudronnerie devenue atelier de maintenance

- zone B:

- atelier composants en rez-de-chaussée (couvercles tôles et fonds carton)
- atelier composants à l'étage (contrecollage et joints couvercles)

- zone C : espaces administratifs et de bureau

L'usine fonctionne du lundi au vendredi.

CHAPITRE 1.3 CONFORMITÉ AU DOSSIER DE DEMANDE D'AUTORISATION

ARTICLE 1.3.1. CONFORMITÉ

Les installations et leurs annexes, objet du présent arrêté, sont disposées, aménagées et exploitées conformément aux plans et données techniques contenus dans les différents dossiers déposés par l'exploitant. En tout état de cause, elles respectent par ailleurs les dispositions du présent arrêté, des arrêtés complémentaires et les réglementations autres en vigueur.

CHAPITRE 1.4 MODIFICATIONS ET CESSATION D'ACTIVITÉ

ARTICLE 1.4.1. PORTER À CONNAISSANCE

Toute modification apportée par le demandeur aux installations, à leur mode d'utilisation ou à leur voisinage, et de nature à entraîner un changement notable des éléments du dossier de demande d'autorisation, est portée **avant sa réalisation** à la connaissance du Préfet avec tous les éléments d'appréciation.

ARTICLE 1.4.2. MISE À JOUR DES ÉTUDES D'IMPACT ET DE DANGERS

Les études d'impact et de dangers sont actualisées à l'occasion de toute modification substantielle telle que prévue à l'article R 512-33 du code de l'environnement. Ces compléments sont systématiquement communiqués au Préfet qui pourra demander une analyse critique d'éléments du dossier justifiant des vérifications particulières, effectuée par un organisme extérieur expert dont le choix est soumis à son approbation. Tous les frais engagés à cette occasion sont supportés par l'exploitant.

ARTICLE 1.4.3. ÉQUIPEMENTS ABANDONNÉS

Les équipements abandonnés ne doivent pas être maintenus dans les installations. Toutefois, lorsque leur enlèvement est incompatible avec les conditions immédiates d'exploitation, des dispositions matérielles interdiront leur réutilisation afin de garantir leur mise en sécurité et la prévention des accidents.

ARTICLE 1.4.4. TRANSFERT SUR UN AUTRE EMPLACEMENT

Tout transfert sur un autre emplacement des installations visées sous l'article 1.2.1 du présent arrêté nécessite une nouvelle demande d'autorisation ou d'enregistrement ou déclaration.

Tout déplacement, à l'intérieur du site autorisé, des installations classées visées au présent arrêté ou toute implantation (bureaux, réfectoire ...) de nature à modifier la cartographie des risques devront faire l'objet du porter à connaissance prévu à l'article 1.4.1

ARTICLE 1.4.5. CHANGEMENT D'EXPLOITANT

Dans le cas où l'établissement change d'exploitant, le successeur fait la déclaration au Préfet dans le mois qui suit la prise en charge de l'exploitation.

ARTICLE 1.4.6. CESSATION D'ACTIVITÉ

Sans préjudice des mesures de l'article R. 512-74 du code de l'environnement, pour l'application des articles R. 512-39-1 à R. 512-39-5, lorsqu'une installation classée est mise à l'arrêt définitif, l'exploitant notifie au préfet la date de cet arrêt trois mois au moins avant celui-ci.

La notification prévue ci-dessus indique les mesures prises ou prévues pour assurer, dès l'arrêt de l'exploitation, la mise en sécurité du site. Ces mesures comportent notamment :

- l'évacuation ou l'élimination des produits dangereux, et, pour les installations autres que les installations de stockage de déchets, celle des déchets présents sur le site ;
- des interdictions ou limitations d'accès au site ;
- la suppression des risques d'incendie et d'explosion ;
- la surveillance des effets de l'installation sur son environnement.

En outre, l'exploitant place le site de l'installation dans un état tel qu'il ne puisse porter atteinte aux intérêts mentionnés à l'article L. 511-1 et qu'il permette un usage futur du site déterminé selon les articles R512-39-1 et suivants du code de l'environnement.

CHAPITRE 1.5 RÉGLEMENTATION

ARTICLE 1.5.1. RÉGLEMENTATION APPLICABLE

Sans préjudice de la réglementation en vigueur, sont notamment applicables à l'établissement les prescriptions qui le concernent des textes cités ci-dessous (liste non exhaustive):

- l'arrêté du 30/09/2008 relatif aux prescriptions générales applicables aux installations relevant du régime de la déclaration au titre de la rubrique n° 1530,
- l'arrêté du 5/12/2016 relatif aux prescriptions générales applicables aux installations relevant du régime de la déclaration au titre de la rubrique n° 1532,
- l'arrêté du 15/08/2015 relatif aux prescriptions générales applicables aux installations relevant du régime de la déclaration au titre de la rubrique n° 2560,
- l'arrêté du 11/02/2000 relatif aux prescriptions générales applicables aux installations relevant du régime de la déclaration au titre de la rubrique n° 2662,

- l'arrêté du 04/10/2010 relatif à la prévention des risques accidentels au sein des installations classées pour la protection de l'environnement soumises à autorisation,
- l'arrêté du 7/07/2009 relatif aux modalités d'analyse dans l'air et dans l'eau dans les ICPE et aux normes de référence,
- l'arrêté du 29/09/2005 relatif à l'évaluation et à la prise en compte de la probabilité d'occurrence, de la cinétique, de l'intensité des effets et de la gravité des conséquences des accidents potentiels dans les études de dangers des installations classées soumises à autorisation,
- l'arrêté du 29/07/2005 fixant le formulaire du bordereau de suivi des déchets dangereux,
- l'arrêté du 07/07/2005 fixant le contenu des registres mentionnés à l'article 2 du décret n°2005-635 du 30/05/2005 relatif au contrôle des circuits de traitement des déchets et concernant les déchets dangereux et les déchets autres que dangereux ou radioactifs,

- l'arrêté du 11/09/2003 portant application du décret n° 96-102 du 2 février 1996 et fixant les prescriptions générales applicables aux prélèvements soumis à déclaration en application des articles L. 214-1 à L. 214-3 du code de l'environnement et relevant des rubriques 1.1.2.0, 1.2.1.0, 1.2.2.0 ou 1.3.1.0 de la nomenclature annexée au décret n° 93-743 du 29 mars 1993 modifié.
- l'arrêté du 02/02/1998 relatif aux prélèvements et à la consommation d'eau ainsi qu'aux émissions de toute nature des installations classées pour la protection de l'environnement soumises à autorisation,
- l'arrêté du 25/07/1997 relatif aux prescriptions générales applicables aux installations classées pour la protection de l'environnement soumises à déclaration sous la rubrique n° 2910 : Combustion
- l'arrêté du 23/01/1997 relatif à la limitation des bruits émis dans l'environnement par les installations classées pour la protection de l'environnement,
- l'arrêté du 31/03/1980 portant réglementation des installations électriques des établissements réglementés au titre de la législation sur les installations classées susceptibles de présenter des risques d'explosion,
- et les arrêtés ministériels de prescriptions pour les installations soumises à déclaration.

ARTICLE 1.5.2. RESPECT DES AUTRES LÉGISLATIONS ET RÉGLEMENTATIONS

Les dispositions de cet arrêté préfectoral sont prises sans préjudice des autres législations et réglementations applicables, et notamment le code minier, le code civil, le code de l'urbanisme, le code du travail et le code général des collectivités territoriales, ainsi que la réglementation sur les équipements sous pression.

Les droits des tiers sont et demeurent expressément réservés.

TITRE 2 – GESTION DE L'ÉTABLISSEMENT

CHAPITRE 2.1 EXPLOITATION DES INSTALLATIONS

ARTICLE 2.1.1. OBJECTIFS GÉNÉRAUX

L'exploitant prend toutes les dispositions nécessaires dans la conception, l'aménagement, l'entretien et l'exploitation des installations pour :

- limiter la consommation d'eau, et limiter les émissions de polluants dans l'environnement ;
- la gestion des effluents et déchets en fonction de leurs caractéristiques, ainsi que la réduction des quantités rejetées ;
- prévenir en toutes circonstances, l'émission, la dissémination ou le déversement, chroniques ou accidentels, directs ou indirects, de matières ou substances qui peuvent présenter des dangers ou inconvénients pour la commodité de voisinage, pour la santé, la sécurité, la salubrité publiques, pour l'agriculture, pour la protection de la nature, de l'environnement et des paysages, pour l'utilisation rationnelle de l'énergie ainsi que pour la conservation des sites et des monuments ainsi que des éléments du patrimoine archéologique.

ARTICLE 2.1.2. CONSIGNES D'EXPLOITATION

L'exploitant établit des consignes d'exploitation pour l'ensemble des installations comportant explicitement les vérifications à effectuer, en conditions d'exploitation normale, en périodes de démarrage, de dysfonctionnement ou d'arrêt momentané de façon à permettre en toutes circonstances le respect des dispositions du présent arrêté.

L'exploitation se fait sous la surveillance de personnes nommément désignées par l'exploitant et ayant une connaissance des dangers des produits stockés ou utilisés dans l'installation.

CHAPITRE 2.2 RÉSERVES DE PRODUITS OU MATIÈRES CONSOMMABLES

ARTICLE 2.2.1. RÉSERVES DE PRODUITS

L'établissement dispose de réserves suffisantes de produits ou matières consommables utilisés de manière courante ou occasionnelle pour assurer la protection de l'environnement tels que manches de filtre, produits de neutralisation, liquides inhibiteurs, produits absorbants...

CHAPITRE 2.3 INTÉGRATION DANS LE PAYSAGE

ARTICLE 2.3.1. PROPRETÉ

L'exploitant prend les dispositions appropriées qui permettent d'intégrer l'installation dans le paysage. L'ensemble des installations est maintenu propre et entretenu en permanence.

L'exploitant prend les mesures nécessaires afin d'éviter la dispersion sur les voies publiques et les zones environnantes de poussières, papiers, boues, déchets...

ARTICLE 2.3.2. ESTHÉTIQUE

Les abords de l'installation, placés sous le contrôle de l'exploitant sont aménagés et maintenus en bon état de propreté (peinture,...).

CHAPITRE 2.4 DANGERS OU NUISANCES NON PRÉVENUS

Tout danger ou nuisance non susceptible d'être prévenu par les prescriptions du présent arrêté est immédiatement porté à la connaissance du Préfet par l'exploitant.

CHAPITRE 2.5 INCIDENTS OU ACCIDENTS

ARTICLE 2.5.1. DÉCLARATION ET RAPPORT

L'exploitant est tenu à déclarer **dans les meilleurs délais** à l'inspection des installations classées les accidents ou incidents survenus du fait du fonctionnement de son installation qui sont de nature à porter atteinte aux intérêts mentionnés à l'article L. 511-1 du code de l'environnement.

Un rapport d'accident ou, sur demande de l'inspection des installations classées, un rapport d'incident est transmis par l'exploitant à l'inspection des installations classées. Il précise notamment les circonstances et les causes de l'accident ou de l'incident, les effets sur les personnes et l'environnement, les mesures prises ou envisagées pour éviter un accident ou un incident similaire et pour en pallier les effets à moyen ou long terme.

Ce rapport est transmis sous 15 jours à l'inspection des installations classées.

CHAPITRE 2.6 RÉCAPITULATIF DES DOCUMENTS TENUS À LA DISPOSITION DE L'INSPECTION

ARTICLE 2.6.1. RÉCAPITULATIF DES DOCUMENTS TENUS À LA DISPOSITION DE L'INSPECTION

L'exploitant établit et tient à jour un dossier comportant les documents suivants :

- le dossier de demande d'autorisation initial,
- les plans tenus à jour,
- les arrêtés préfectoraux relatifs aux installations soumises à autorisation, pris en application de la législation relative aux installations classées pour la protection de l'environnement,
- tous les documents, enregistrements, résultats de vérification et registres répertoriés dans le présent arrêté.

Ces documents peuvent être informatisés, mais dans ce cas des dispositions doivent être prises pour la sauvegarde des données. Ce dossier doit être tenu à la disposition de l'inspection des installations classées sur le site.

Les éléments du dossier qui ne correspondent plus à l'état actuel de l'établissement, tels que les rapports de vérifications annuels des années antérieures sont conservés 5 années au minimum.

TITRE 3 - PRÉVENTION DE LA POLLUTION ATMOSPHÉRIQUE

CHAPITRE 3.1 CONCEPTION DES INSTALLATIONS

ARTICLE 3.1.1. DISPOSITIONS GÉNÉRALES

L'exploitant prend toutes les dispositions nécessaires dans la conception, l'exploitation et l'entretien des installations de manière à limiter les émissions à l'atmosphère, y compris diffuses, notamment par la mise en œuvre de technologies propres, le développement de techniques de valorisation, la collecte sélective et le traitement des effluents en fonction de leurs caractéristiques et la réduction des quantités rejetées en optimisant notamment l'efficacité énergétique.

Les installations de traitement devront être conçues, exploitées et entretenues de manière à réduire à leur minimum les durées d'indisponibilité pendant lesquelles elles ne pourront assurer pleinement leur fonction.

Les installations de traitement d'effluents gazeux doivent être conçues, exploitées et entretenues de manière :

- à faire face aux variations de débit, température et composition des effluents,
- à réduire au minimum leur durée de dysfonctionnement et d'indisponibilité,
- à garantir une bonne combustion.

Si une indisponibilité est susceptible de conduire à un dépassement des valeurs limites imposées, l'exploitant devra prendre les dispositions nécessaires pour réduire la pollution émise en réduisant ou en arrêtant les installations concernées.

Les consignes d'exploitation de l'ensemble des installations comportent explicitement les contrôles à effectuer, en marche normale et à la suite d'un arrêt pour travaux de modification ou d'entretien, de façon à permettre en toute circonstance le respect des dispositions du présent arrêté.

Le brûlage à l'air libre est interdit à l'exclusion des essais incendie. Dans ce cas, les produits brûlés sont identifiés en qualité et quantité.

ARTICLE 3.1.2. POLLUTIONS ACCIDENTELLES

Les dispositions appropriées sont prises pour réduire la probabilité des émissions accidentelles et pour que les rejets correspondants ne présentent pas de dangers pour la santé et la sécurité publique. La conception et l'emplacement des dispositifs de sécurité destinés à protéger les appareillages contre une surpression interne devraient être tels que cet objectif soit satisfait, sans pour cela diminuer leur efficacité ou leur fiabilité.

ARTICLE 3.1.3. ODEURS

Les dispositions nécessaires sont prises pour que l'établissement ne soit pas à l'origine de gaz odorants, susceptibles d'incommoder le voisinage, de nuire à la santé ou à la sécurité publique.

ARTICLE 3.1.4. VOIES DE CIRCULATION

Sans préjudice des règlements d'urbanisme, l'exploitant prend les dispositions nécessaires pour prévenir les envols de poussières et de matières diverses :

- les voies de circulation et aires de stationnement des véhicules sont aménagées (formes de pente, revêtement, etc.), et convenablement nettoyées,
- les véhicules sortant de l'installation n'entraînent pas de dépôt de poussière, d'écoulements ou de boue sur les voies de circulation,
- les surfaces où cela est possible sont engazonnées,
- des écrans de végétation sont mis en place le cas échéant.

Des dispositions équivalentes peuvent être prises en lieu et place de celles-ci.

ARTICLE 3.1.5. ÉMISSIONS DIFFUSES ET ENVOLS DE POUSSIÈRES

Les stockages de produits pulvérulents sont confinés (récipients, silos, bâtiments fermés) et les installations de manipulation, transvasement, transport de produits pulvérulents sont, sauf impossibilité technique démontrée, munies de dispositifs de capotage et d'aspiration permettant de réduire les envols de poussières. Si nécessaire, les dispositifs d'aspiration sont raccordés à une installation de dépoussiérage en vue de respecter les dispositions du présent arrêté. Les équipements et aménagements correspondants satisfont par ailleurs la prévention des risques d'incendie et d'explosion (événements pour les tours de séchage, les dépoussiéreurs...).

CHAPITRE 3.2 CONDITIONS DE REJET

ARTICLE 3.2.1. DISPOSITIONS GÉNÉRALES

Les points de rejet dans le milieu naturel doivent être en nombre aussi réduit que possible. Tout rejet non prévu au présent chapitre ou non conforme à ses dispositions est interdit. La dilution des rejets atmosphériques est interdite.

Les ouvrages de rejet doivent permettre une bonne diffusion dans le milieu récepteur.

Les rejets à l'atmosphère sont, dans toute la mesure du possible, collectés et évacués, après traitement éventuel, par l'intermédiaire de cheminées pour permettre une bonne diffusion des rejets. L'emplacement de ces conduits est tel qu'il ne peut y avoir à aucun moment siphonnage des effluents rejetés dans les conduits ou prises d'air avoisinant. La forme des conduits, notamment dans leur partie la plus proche du débouché à l'atmosphère, est conçue de façon à favoriser au maximum l'ascension des gaz dans l'atmosphère. La partie terminale de la cheminée peut comporter un convergent réalisé suivant les règles de l'art lorsque la vitesse d'éjection est plus élevée que la vitesse choisie pour les gaz dans la cheminée. Les contours des conduits ne présentent pas de point anguleux et la variation de la section des conduits au voisinage du débouché est continue et lente.

Les poussières, gaz polluants ou odeurs sont, dans la mesure du possible, captés à la source et canalisés, sans préjudice des règles relatives à l'hygiène et à la sécurité des travailleurs.

Les conduits d'évacuation des effluents atmosphériques nécessitant un suivi, dont les points de rejet sont repris ci-après, doivent être aménagés (plate-forme de mesure, orifices, fluides de fonctionnement, emplacement des appareils, longueur droite pour la mesure des particules) de manière à permettre des mesures représentatives des émissions de polluants à l'atmosphère. En particulier les dispositions des normes NF 44-052 et EN 13284-1, ou toute autre norme européenne ou internationale équivalente en vigueur à la date d'application du présent arrêté, sont respectées.

Ces points doivent être aménagés de manière à être aisément accessibles et permettre des interventions en toute sécurité. Toutes les dispositions doivent également être prises pour faciliter l'intervention d'organismes extérieurs à la demande de l'inspection des installations classées.

Les incidents ayant entraîné le fonctionnement d'une alarme et/ou l'arrêt des installations ainsi que les causes de ces incidents et les remèdes apportés sont également consignés dans un registre.

ARTICLE 3.2.2. CONDUITS ET INSTALLATIONS RACCORDÉES

Les conduits de l'établissement sont :

- conduits 1,2,3 : installations de combustion,
- conduit 5 : machine à poncer (cf. ci-dessous),
- conduit 7 : machine à sérigraphie (rejet non classé au titre de la réglementation ICPE).

ARTICLE 3.2.3. VALEURS LIMITES DES CONCENTRATIONS DANS LES REJETS ATMOSPHÉRIQUES

Les rejets issus des installations doivent respecter les valeurs limites suivantes en concentration, les volumes de gaz étant rapportés à des conditions normalisées de température (273 kelvins) et de pression (101,3 kilopascals) après déduction de la vapeur d'eau (gaz secs).

- Poussières (conduit n°5 de la machine à poncer)

Si le flux horaire est inférieur ou égal à 1 kg/h, la valeur limite de concentration est de 100 mg/m³.

Si le flux horaire est supérieur à 1 kg/h, la valeur limite de concentration est de 40 mg/m³.

ARTICLE 3.2.4.

TITRE 4 PROTECTION DES RESSOURCES EN EAUX ET DES MILIEUX AQUATIQUES

CHAPITRE 4.1 PRÉLÈVEMENTS ET CONSOMMATIONS D'EAU

ARTICLE 4.1.1. ORIGINE DES APPROVISIONNEMENTS EN EAU

Les prélèvements d'eau dans le milieu qui ne s'avèrent pas liés à la lutte contre un incendie ou aux exercices de secours, sont autorisés dans les quantités suivantes :

Origine de la ressource	Nom de la masse d'eau ou de la commune du réseau	Code national de la masse d'eau (compatible SANDRE) si prélèvement dans une masse d'eau	Prélèvement maximal annuel (m ³)
Eaux souterraines	Alluvions de l'Isle et de la Dronne	FRFG025	1100

L'eau du réseau public n'est utilisée qu'à des fins sanitaires.

ARTICLE 4.1.2. CONCEPTION ET EXPLOITATION DES INSTALLATIONS DE PRÉLÈVEMENT D'EAUX

Les ouvrages de prélèvement et leur entretien sont conformes aux dispositions de l'arrêté du 11/09/2003 portant application du décret n° 96-102 du 2 février 1996 et fixant les prescriptions générales applicables aux prélèvements soumis à déclaration en application des articles L. 214-1 à L. 214-3 du code de l'environnement et relevant des rubriques 1.1.2.0, 1.2.1.0, 1.2.2.0 ou 1.3.1.0 de la nomenclature annexée au décret n° 93-743 du 29 mars 1993 modifié, en particulier :

- l'exploitant met en œuvre toutes les dispositions nécessaires pour éviter de polluer la nappe,
- l'exploitant effectue un relevé mensuel des consommations d'eau.

CHAPITRE 4.2 COLLECTE DES EFFLUENTS LIQUIDES

ARTICLE 4.2.1. DISPOSITIONS GÉNÉRALES

Tous les effluents aqueux sont canalisés. Le réseau de collecte des eaux de l'installation est de type séparatif permettant d'isoler les eaux résiduaires polluées des eaux pluviales non susceptibles d'être polluées. Tout rejet d'effluent liquide non prévu à l'article 4.3.1 ou non conforme aux dispositions du chapitre 4.3 est interdit.

À l'exception des cas accidentels où la sécurité des personnes ou des installations serait compromise, il est interdit d'établir des liaisons directes entre les réseaux de collecte des effluents devant subir un traitement ou être détruits et le milieu récepteur.

Tout rejet d'eau industrielle dans le cours d'eau est interdit.

ARTICLE 4.2.2. PLAN DES RÉSEAUX

Un schéma de tous les réseaux et un plan des égouts sont établis par l'exploitant, régulièrement mis à jour, notamment après chaque modification notable, et datés. Ils sont tenus à la disposition de l'inspection des installations classées ainsi que des services d'incendie et de secours.

Le plan des réseaux d'alimentation et de collecte fait notamment apparaître :

- l'origine et la distribution de l'eau d'alimentation,
- les dispositifs de protection de l'alimentation (bac de disconnexion, implantation des disconnecteurs ou tout autre dispositif permettant un isolement avec la distribution alimentaire...)
- les secteurs collectés et les réseaux associés
- les ouvrages de toutes sortes (vannes, compteurs...)
- les ouvrages d'épuration interne avec leurs points de contrôle et les points de rejet de toute nature (interne ou au milieu).

ARTICLE 4.2.3. ENTRETIEN ET SURVEILLANCE

Les réseaux de collecte des effluents sont conçus et aménagés de manière à être curables, étanches et résister dans le temps aux actions physiques et chimiques des effluents ou produits susceptibles d'y transiter.

L'exploitant s'assure par des contrôles appropriés et préventifs de leur bon état et de leur étanchéité.

Les différentes canalisations accessibles sont repérées conformément aux règles en vigueur.

Les canalisations de transport de substances et préparations dangereuses à l'intérieur de l'établissement sont aériennes.

ARTICLE 4.2.4. PROTECTION DES RÉSEAUX INTERNES À L'ÉTABLISSEMENT

Les effluents aqueux rejetés par les installations ne sont pas susceptibles de dégrader les réseaux d'égouts ou de dégager des produits toxiques ou inflammables dans ces égouts, éventuellement par mélange avec d'autres effluents.

Article 4.2.4.1. Isolement avec les milieux

Un système permet l'isolement des réseaux d'assainissement de l'établissement par rapport à l'extérieur. Ces dispositifs sont maintenus en état de marche, signalés et actionnables en toute circonstance localement et/ou à partir d'un poste de commande. Leur entretien préventif et leur mise en fonctionnement sont définis par consigne.

CHAPITRE 4.3 TYPES D'EFFLUENTS, LEURS OUVRAGES D'ÉPURATION ET LEURS CARACTÉRISTIQUES DE REJET AU MILIEU

ARTICLE 4.3.1. IDENTIFICATION DES EFFLUENTS

L'exploitant est en mesure de distinguer les différentes catégories d'effluents suivants :

- eaux industrielles (rejetées dans le réseau public et traitées par la station d'épuration communale),
- eaux pluviales (rejetées dans l'Isle),
- eaux sanitaires (rejetées dans le réseau public et traitées par la station d'épuration communale).

ARTICLE 4.3.2. COLLECTE DES EFFLUENTS

Les effluents pollués ne contiennent pas de substances de nature à gêner le bon fonctionnement des ouvrages de traitement.

La dilution des effluents est interdite. En aucun cas elle ne doit constituer un moyen de respecter les valeurs seuils de rejets fixées par le présent arrêté. Il est interdit d'abaisser les concentrations en substances polluantes des rejets par simples dilutions autres que celles résultant du rassemblement des effluents normaux de l'établissement ou celles nécessaires à la bonne marche des installations de traitement.

Les rejets directs ou indirects d'effluents dans la nappe d'eaux souterraines ou vers les milieux de surface non visés par le présent arrêté sont interdits.

ARTICLE 4.3.3. GESTION DES OUVRAGES : CONCEPTION, DYSFONCTIONNEMENT

La conception et la performance des installations de traitement des effluents aqueux permettent de respecter les valeurs limites imposées au rejet par le présent arrêté. Elles sont entretenues, exploitées et surveillées de manière à réduire au minimum les durées d'indisponibilité ou à faire face aux variations des caractéristiques des effluents bruts (débit, température, composition...) y compris à l'occasion du démarrage ou d'arrêt des installations.

Si une indisponibilité ou un dysfonctionnement des installations de traitement est susceptible de conduire à un dépassement des valeurs limites imposées par le présent arrêté, l'exploitant prend les dispositions nécessaires pour réduire la pollution émise en limitant ou en arrêtant si besoin les fabrications concernées.

Les dispositions nécessaires doivent être prises pour limiter les odeurs provenant du traitement des effluents ou dans les canaux à ciel ouvert (conditions anaérobies notamment).

ARTICLE 4.3.4. ENTRETIEN ET CONDUITE DES INSTALLATIONS DE TRAITEMENT

Les principaux paramètres permettant de s'assurer de la bonne marche des installations de traitement des eaux polluées sont mesurés périodiquement et portés sur un registre

La conduite des installations est confiée à un personnel compétent disposant d'une formation initiale et continue.

Un registre spécial est tenu sur lequel sont notés les incidents de fonctionnement des dispositifs de collecte, de traitement, de recyclage ou de rejet des eaux, les dispositions prises pour y remédier et les résultats des mesures et contrôles de la qualité des rejets auxquels il a été procédé.

ARTICLE 4.3.5. LOCALISATION DES POINTS DE REJET

Les réseaux de collecte des effluents générés par l'établissement aboutissent à quatre points de rejet d'eaux pluviales : EP1, EP2, EP3, EP4. Le plan des points de rejet est joint en annexe 2.

Aucun traitement des eaux n'est réalisé avant rejet.

ARTICLE 4.3.6. CONCEPTION, AMÉNAGEMENT ET ÉQUIPEMENT DES OUVRAGES DE REJET

Article 4.3.6.1. Conception

Les dispositifs de rejet des effluents liquides sont aménagés de manière à :

- réduire autant que possible la perturbation apportée au milieu récepteur, aux abords du point de rejet, en fonction de l'utilisation de l'eau à proximité immédiate et à l'aval de celui-ci,
- ne pas gêner la navigation (le cas échéant).

Ils doivent, en outre, permettre une bonne diffusion des effluents dans le milieu récepteur.

En cas d'occupation du domaine public, une convention sera passée avec le service de l'État compétent.

Article 4.3.6.2. Aménagement

4.3.6.2.1 Aménagement des points de prélèvements

Sur chaque ouvrage de rejet d'effluents liquides est prévu un point de prélèvement d'échantillons et des points de mesure (débit, température, concentration en polluant...).

Ces points sont aménagés de manière à être aisément accessibles et permettre des interventions en toute sécurité. Toutes les dispositions doivent également être prises pour faciliter les interventions d'organismes extérieurs à la demande de l'inspection des installations classées.

Les agents des services publics, notamment ceux chargés de la Police des eaux, doivent avoir libre accès aux dispositifs de prélèvement qui équipent les ouvrages de rejet vers le milieu récepteur.

Article 4.3.6.3. Équipements

Les systèmes permettant le prélèvement continu sont proportionnels au débit sur une durée de 24 h, disposent d'enregistrement et permettent la conservation des échantillons à une température de 4°C,

ARTICLE 4.3.7. CARACTÉRISTIQUES GÉNÉRALES DE L'ENSEMBLE DES REJETS

Les effluents rejetés doivent être exempts :

- de matières flottantes,
- de produits susceptibles de dégager, en égout ou dans le milieu naturel, directement ou indirectement, des gaz ou vapeurs toxiques, inflammables ou odorantes,
- de tout produit susceptible de nuire à la conservation des ouvrages, ainsi que des matières déposables ou précipitables qui, directement ou indirectement, sont susceptibles d'entraver le bon fonctionnement des ouvrages.

Les effluents doivent également respecter les caractéristiques suivantes :

- Température : inférieure à 30 °C
- pH : compris entre 5,5 et 8,5
- Couleur : modification de la coloration du milieu récepteur mesurée en un point représentatif de la zone de mélange inférieure à 100 mg Pt/l

ARTICLE 4.3.8. GESTION DES EAUX POLLUÉES ET DES EAUX RÉSIDUAIRES INTERNES À L'ÉTABLISSEMENT

Les réseaux de collecte sont conçus pour évacuer séparément chacune des diverses catégories d'eaux polluées issues des activités ou sortant des ouvrages d'épuration interne vers les traitements appropriés avant d'être évacuées vers le milieu récepteur autorisé à les recevoir.

ARTICLE 4.3.9. VALEURS LIMITES D'ÉMISSION DES EAUX EXCLUSIVEMENT PLUVIALES

L'exploitant est tenu de respecter avant rejet des eaux pluviales dans le milieu récepteur considéré, les valeurs limites en concentration définies :

Paramètre	Concentration moyenne journalière (mg/l)
MES	100
DCO	300
DBO5	100
Hydrocarbures totaux	10

4.3.9.1.1

ARTICLE 4.3.10.

TITRE 5 DÉCHETS

CHAPITRE 5.1 PRINCIPES DE GESTION

ARTICLE 5.1.1. LIMITATION DE LA PRODUCTION DE DÉCHETS

L'exploitant prend toutes les dispositions nécessaires dans la conception, l'aménagement, et l'exploitation de ses installations pour :

- en priorité, prévenir et réduire la production et la nocivité des déchets, notamment en agissant sur la conception, la fabrication et la distribution des substances et produits et en favorisant le réemploi, diminuer les incidences globales de l'utilisation des ressources et améliorer l'efficacité de leur utilisation ;
- assurer une bonne gestion des déchets de son entreprise en privilégiant, dans l'ordre :
 - a) la préparation en vue de la réutilisation ;
 - b) le recyclage ;
 - c) toute autre valorisation, notamment la valorisation énergétique ;
 - d) l'élimination .

Cet ordre de priorité peut être modifié si cela se justifie compte tenu des effets sur l'environnement et la santé humaine, et des conditions techniques et économiques. L'exploitant tient alors les justifications nécessaires à disposition de l'inspection des installations classées.

Les déchets sont stockés dans des conditions limitant le risque de pollution.

ARTICLE 5.1.2. SÉPARATION DES DÉCHETS

L'exploitant effectue à l'intérieur de son établissement la séparation des déchets (dangereux ou non) de façon à assurer leur orientation dans les filières autorisées adaptées à leur nature et à leur dangerosité. Les déchets dangereux sont définis par l'article R. 541-8 du code de l'environnement.

Les huiles usagées sont gérées conformément aux articles R. 543-3 à R. 543-15 et R. 543-40 du code de l'environnement. Dans l'attente de leur ramassage, elles sont stockées dans des réservoirs étanches et dans des conditions de séparation satisfaisantes, évitant notamment les mélanges avec de l'eau ou tout autre déchet non huileux ou contaminé par des PCB.

Les déchets d'emballages industriels sont gérés dans les conditions des articles R. 543-66 à R. 543-72 du code de l'environnement.

Les piles et accumulateurs usagés sont gérés conformément aux dispositions de l'article R. 543-131 du code de l'environnement.

Les pneumatiques usagés sont gérés conformément aux dispositions de l'article R. 543-137 à R. 543-151 du code de l'environnement ; ils sont remis à des opérateurs agréés (collecteurs ou exploitants d'installations d'élimination) ou aux professionnels qui utilisent ces déchets pour des travaux publics, de remblaiement, de génie civil ou pour l'ensilage.

Les déchets d'équipements électriques et électroniques sont enlevés et traités selon les dispositions des articles R. 543-195 à R. 543-201 du code de l'environnement.

ARTICLE 5.1.3. CONCEPTION ET EXPLOITATION DES INSTALLATIONS D'ENTREPOSAGE INTERNES DES DÉCHETS

Les déchets produits, entreposés dans l'établissement, avant leur orientation dans une filière adaptée, le sont dans des conditions ne présentant pas de risques de pollution (prévention d'un lessivage par des eaux météoriques, d'une pollution des eaux superficielles et souterraines, des envols et des odeurs) pour les populations avoisinantes et l'environnement.

En particulier, les aires d'entreposage de déchets susceptibles de contenir des produits polluants sont réalisées sur des aires étanches et aménagées pour la récupération des éventuels liquides épandus et des eaux météoriques souillées.

ARTICLE 5.1.4. DÉCHETS GÉRÉS À L'EXTÉRIEUR DE L'ÉTABLISSEMENT

L'exploitant oriente les déchets produits dans des filières propres à garantir les intérêts visés à l'article L. 511-1 et L. 541-1 du code de l'environnement.

Il s'assure que la personne à qui il remet les déchets est autorisée à les prendre en charge et que les installations destinataires des déchets sont régulièrement autorisées à cet effet.

Il fait en sorte de limiter le transport des déchets en distance et en volume.

ARTICLE 5.1.5. DÉCHETS GÉRÉS À L'INTÉRIEUR DE L'ÉTABLISSEMENT

À l'exception des installations spécifiquement autorisées, tout traitement de déchets dans l'enceinte de l'établissement est interdit.

Le mélange de déchets dangereux de catégories différentes, le mélange de déchets dangereux avec des déchets non dangereux et le mélange de déchets dangereux avec des substances, matières ou produits qui ne sont pas des déchets sont interdits.

ARTICLE 5.1.6. TRANSPORT

L'exploitant tient un registre chronologique où sont consignés tous les déchets sortant. Le contenu minimal des informations du registre est fixé en référence à l'arrêté du 29 février 2012 fixant le contenu des registres mentionnés aux articles R. 541-43 et R. 541-46 du code de l'environnement.

Chaque lot de déchets dangereux expédié vers l'extérieur est accompagné du bordereau de suivi défini à l'article R. 541-45 du code de l'environnement.

Les opérations de transport de déchets (dangereux ou non) respectent les dispositions des articles R. 541-49 à R. 541-64 et R. 541-79 du code de l'environnement relatifs à la collecte, au transport, au négoce et au courtage de déchets. La liste mise à jour des transporteurs utilisés par l'exploitant, est tenue à la disposition de l'inspection des installations classées.

L'importation ou l'exportation de déchets (dangereux ou non) ne peut être réalisée qu'après accord des autorités compétentes en application du règlement (CE) n° 1013/2006 du Parlement européen et du Conseil du 14 juin 2006 concernant les transferts de déchets.

ARTICLE 5.1.7.

TITRE 6 - PRÉVENTION DES NUISANCES SONORES ET DES VIBRATIONS

CHAPITRE 6.1 DISPOSITIONS GÉNÉRALES

ARTICLE 6.1.1. AMÉNAGEMENTS

L'installation est construite, équipée et exploitée de façon que son fonctionnement ne puisse être à l'origine de bruits transmis par voie aérienne ou solidienne, de vibrations mécaniques susceptibles de compromettre la santé ou la sécurité du voisinage ou de constituer une nuisance pour celle-ci.

Les prescriptions de l'arrêté ministériel du 23 janvier 1997 modifié relatif à la limitation des bruits émis dans l'environnement par les installations relevant du livre V – titre I du Code de l'Environnement, ainsi que les règles techniques annexées à la circulaire du 23 juillet 1986 relative aux vibrations mécaniques émises dans l'environnement par les installations classées sont applicables.

ARTICLE 6.1.2. VÉHICULES ET ENGINES

Les véhicules de transport, les matériels de manutention et les engins de chantier utilisés à l'intérieur de l'établissement, et susceptibles de constituer une gêne pour le voisinage, sont conformes aux dispositions des articles R. 571-1 à R. 571-24 du code de l'environnement.

ARTICLE 6.1.3. APPAREILS DE COMMUNICATION

L'usage de tout appareil de communication par voie acoustique (sirènes, avertisseurs, haut-parleurs ...) gênant pour le voisinage est interdit sauf si leur emploi est exceptionnel et réservé à la prévention ou au signalement d'incidents graves ou d'accidents.

CHAPITRE 6.2 NIVEAUX ACOUSTIQUES

ARTICLE 6.2.1. VALEURS LIMITES D'ÉMERGENCE

Les émissions sonores dues aux activités des installations ne doivent pas engendrer une émergence supérieure aux valeurs admissibles fixées dans le tableau ci-après, dans les zones à émergence réglementée.

Niveau de bruit ambiant existant dans les zones à émergence réglementée (incluant le bruit de l'établissement)	Émergence admissible pour la période allant de 7 h à 22 h, sauf dimanches et jours fériés	Émergence admissible pour la période allant de 22 h à 7 h, ainsi que les dimanches et jours fériés
Supérieur à 35 dB(A) et inférieur ou égal à 45 dB (A)	6 dB(A)	4 dB(A)

Les zones à émergence réglementée sont définies sur le plan annexé au présent arrêté.

ARTICLE 6.2.2. NIVEAUX LIMITES DE BRUIT EN LIMITES D'EXPLOITATION

Les niveaux limites de bruit ne doivent pas dépasser en limite de propriété de l'établissement les valeurs suivantes pour les différentes périodes de la journée :

PÉRIODES	PÉRIODE DE JOUR Allant de 7h à 22h, (sauf dimanches et jours fériés)	PÉRIODE DE NUIT Allant de 22h à 7h, (ainsi que dimanches et jours fériés)
Niveau sonore limite admissible	70 dB(A)	60 dB(A)

CHAPITRE 6.3 VIBRATIONS

ARTICLE 6.3.1. VIBRATIONS

En cas d'émissions de vibrations mécaniques gênantes pour le voisinage ainsi que pour la sécurité des biens ou des personnes, les points de contrôle, les valeurs des niveaux limites admissibles ainsi que la mesure des niveaux vibratoires émis seront déterminés suivant les spécifications des règles techniques annexées à la circulaire ministérielle n° 23 du 23 juillet 1986 relative aux vibrations mécaniques émises dans l'environnement par les installations classées.

TITRE 7 - PRÉVENTION DES RISQUES TECHNOLOGIQUES

CHAPITRE 7.1 GÉNÉRALITÉS

ARTICLE 7.1.1. LOCALISATION DES RISQUES

L'exploitant recense, sous sa responsabilité, les parties de l'installation qui, en raison des caractéristiques qualitatives et quantitatives des matières mises en œuvre, stockées, utilisées ou produites, sont susceptibles d'être à l'origine d'un sinistre pouvant avoir des conséquences directes ou indirectes sur les intérêts mentionnés à l'article L. 511-1 du code de l'environnement.

L'exploitant dispose d'un plan général des ateliers et des stockages indiquant ces risques.

Les zones à risques, en particulier les zones à risques d'explosion, sont matérialisées par tous moyens appropriés.

L'exploitant dispose d'un plan des zones ATEX et de panneaux de signalisation de ces zones.

ARTICLE 7.1.2. ÉTAT DES STOCKS DE PRODUITS DANGEREUX

Sans préjudice des dispositions du code du travail, l'exploitant dispose des documents lui permettant de connaître la nature et les risques des produits dangereux présents dans l'installation, en particulier les fiches de données de sécurité.

L'exploitant tient à jour un registre indiquant la nature et la quantité des produits dangereux détenus, auquel est annexé un plan général des stockages. Ce registre est tenu à la disposition des services d'incendie et de secours.

ARTICLE 7.1.3. ÉTUDE DE DANGERS

L'exploitant met en place et entretient l'ensemble des équipements mentionnés dans l'étude de dangers.

L'exploitant met en œuvre l'ensemble des mesures d'organisation et de formation ainsi que les procédures mentionnées dans l'étude de dangers.

Les stockages de produits combustibles sont réalisés en îlot et avec des déports par rapport aux parois, conformément aux modélisations Flumilog jointes à l'étude de dangers.

CHAPITRE 7.2 INFRASTRUCTURES ET INSTALLATIONS

ARTICLE 7.2.1. CIRCULATION DANS L'ÉTABLISSEMENT ET ACCESSIBILITÉ

L'exploitant fixe les règles de circulation applicables à l'intérieur de l'établissement. Elles sont portées à la connaissance des intéressés par une signalisation adaptée et une information appropriée.

Au sens du présent arrêté, on entend par « accès à l'installation » une ouverture reliant la voie de desserte ou publique et l'intérieur du site suffisamment dimensionnée pour permettre l'entrée des engins de secours et leur mise en œuvre.

Les véhicules dont la présence est liée à l'exploitation de l'installation stationnent sans occasionner de gêne pour l'accessibilité des engins des services de secours depuis les voies de circulation externes à l'installation, même en dehors des heures d'exploitation et d'ouverture de l'installation.

L'exploitant s'assure que les deux accès au site (accès principal nord et accès pompiers), ainsi que l'accès aux prises d'eau dans l'Isle et les voies d'accès aux bâtiments à risques (magasin général, zone A et zone B) sont parfaitement dégagés et praticables en permanence pour les services d'incendie et de secours.

ARTICLE 7.2.2. CONTRÔLE DES ACCÈS

L'exploitant prend les dispositions nécessaires au contrôle des accès. Un gardiennage est assuré en dehors des heures d'ouverture.

Le responsable de l'établissement prend toutes dispositions pour que lui-même ou une personne déléguée techniquement compétente en matière de sécurité puisse être alerté et intervenir rapidement sur les lieux en cas de besoin y compris durant les périodes de gardiennage.

L'ensemble des installations est efficacement clôturé sur la totalité de sa périphérie (**hormis côté cours d'eau**).

ARTICLE 7.2.3. PROPRETÉ DE L'INSTALLATION

Les locaux sont maintenus propres et régulièrement nettoyés notamment de manière à éviter les amas de matières dangereuses ou polluantes et de poussières. Le matériel de nettoyage est adapté aux risques présentés par les produits et poussières.

ARTICLE 7.2.4. INSTALLATIONS DE COMBUSTION

Les chaufferies sont situées dans des locaux exclusivement réservés à cet effet, extérieurs aux bâtiments de stockage ou d'exploitation ou isolé par une paroi de degré REI 120.

À l'extérieur de la chaufferie sont installés :

- une vanne sur la canalisation d'alimentation en gaz des brûleurs permettant d'arrêter l'écoulement du combustible et située à l'extérieur du bâtiment chaufferie ;
- un coupe-circuit arrêtant le fonctionnement de la pompe d'alimentation en combustible ;
- un dispositif sonore d'avertissement, en cas de mauvais fonctionnement des brûleurs ou un autre système d'alerte d'efficacité équivalente (détection de flamme avec alarme entraînant la mise en sécurité de la chaudière).

De plus, l'installation dispose d'un contrôle d'étanchéité amont et aval de la vanne de régulation, en cas de différence de pression, l'installation est mise en sécurité automatiquement. Le brûleur est asservi au système de ventilation de la chaudière gaz.

CHAPITRE 7.3 MOYENS D'INTERVENTION EN CAS D'ACCIDENT

ARTICLE 7.3.1. MOYENS DE LUTTE CONTRE L'INCENDIE

L'installation est dotée de moyens de lutte contre l'incendie appropriés aux risques, notamment :

- **d'un moyen permettant d'alerter les services d'incendie et de secours ;**
- **de plans des locaux facilitant l'intervention des services d'incendie et de secours avec une description des dangers pour chaque local, comme prévu à l'article 7.1.1 ;**
- **de deux colonnes d'aspiration dans l'Isle équipées à chaque extrémité de deux raccords pompiers et de vannes quart de tour ;**
- **d'extincteurs répartis à l'intérieur de l'installation ;**
- **de robinets d'incendie armés.**

Les agents d'extinction sont appropriés aux risques à combattre et compatibles avec les matières stockées.

Les moyens de lutte contre l'incendie sont capables de fonctionner efficacement quelle que soit la température de l'installation et notamment en période de gel. L'exploitant s'assure de la vérification périodique et de la maintenance des matériels de sécurité et de lutte contre l'incendie conformément aux référentiels en vigueur.

ARTICLE 7.3.2. DÉSENFUMAGE

Les dispositifs d'évacuation des fumées sont composés d'exutoires à commande automatique, manuelle ou autocommande. La surface utile de l'ensemble de ces exutoires n'est pas inférieure à 2 % de la superficie de chaque canton de désenfumage **pour le magasin général et la zone de stockage produits finis de la zone B.**

Une commande manuelle est facilement accessible depuis chacune des issues du bâtiment. L'action d'une commande de mise en sécurité ne peut pas être inversée par une autre commande.

En exploitation normale, le réarmement (fermeture) est possible depuis le sol du bâtiment ou depuis la zone de désenfumage ou la cellule à désenfumer dans le cas d'un bâtiment divisé en plusieurs cantons ou cellules.

La commande manuelle des DENFC est au minimum installée en deux points opposés de chaque cellule. L'installation et l'entretien des dispositifs d'évacuation des fumées sont conformes aux normes en vigueur.

CHAPITRE 7.4 DISPOSITIF DE PRÉVENTION DES ACCIDENTS

ARTICLE 7.4.1. MATÉRIELS UTILISABLES EN ATMOSPHÈRES EXPLOSIBLES

Dans les parties de l'installation mentionnées à l'article 7.1.1 et recensées comme pouvant être à l'origine d'une explosion, les installations électriques, mécaniques, hydrauliques et pneumatiques sont conformes aux dispositions du décret du 19 novembre 1996 modifié, relatif aux appareils et aux systèmes de protection destinés à être utilisés en atmosphère explosible.

ARTICLE 7.4.2. INSTALLATIONS ÉLECTRIQUES

L'exploitant tient à la disposition de l'inspection des installations classées les éléments justifiant que ses installations électriques sont réalisées conformément aux règles en vigueur, entretenues en bon état et qu'elles sont vérifiées au minimum une fois par an par un organisme compétent.

Les matériaux utilisés pour l'éclairage naturel ne produisent pas, lors d'un incendie, de gouttes enflammées.

Dans le cas d'un éclairage artificiel, seul l'éclairage électrique est autorisé dans les locaux stockant des matières combustibles.

Les appareils d'éclairage fixes ne sont pas situés en des points susceptibles d'être heurtés en cours d'exploitation, ou sont protégés contre les chocs. Ils sont en toutes circonstances éloignés des matières entreposées pour éviter leur échauffement.

ARTICLE 7.4.3. VENTILATION DES LOCAUX

Sans préjudice des dispositions du code du travail, les locaux sont convenablement ventilés pour prévenir la formation d'atmosphère explosive ou toxique.

ARTICLE 7.4.4. FORMATION DU PERSONNEL

Le personnel est formé annuellement à la sécurité (rappel des consignes de sécurité, permis de feu, manipulation des extincteurs, consignes pour l'accès des pompiers...). Cette formation est tracée dans un registre avec la liste des participants et le contenu de la formation. Ce registre est tenu à la disposition de l'inspection des installations classées.

CHAPITRE 7.5 DISPOSITIF DE RÉTENTION DES POLLUTIONS ACCIDENTELLES

ARTICLE 7.5.1. RETENTIONS ET CONFINEMENT

I. Tout stockage d'un liquide susceptible de créer une pollution des eaux ou des sols est associé à une capacité de rétention dont le volume est au moins égal à la plus grande des deux valeurs suivantes:

- 100 % de la capacité du plus grand réservoir,
- 50 % de la capacité totale des réservoirs associés.

Cette disposition n'est pas applicable aux bassins de traitement des eaux résiduaires.

Pour les stockages de récipients de capacité unitaire inférieure ou égale à 250 litres, la capacité de rétention est au moins égale à :

- dans le cas de liquides inflammables, 50 % de la capacité totale des fûts,
- dans les autres cas, 20 % de la capacité totale des fûts,
- dans tous les cas 800 litres minimum ou égale à la capacité totale lorsque celle-là est inférieure à 800 l.

II. La capacité de rétention est étanche aux produits qu'elle pourrait contenir et résiste à l'action physique et chimique des fluides. Il en est de même pour son dispositif d'obturation qui est maintenu fermé.

Les produits récupérés en cas d'accident ne peuvent être rejetés que dans des conditions conformes au présent arrêté ou sont éliminés comme les déchets.

III. Pour les stockages à l'air libre, les rétentions sont vidées dès que possible des eaux pluviales s'y versant.

IV. Le sol des aires et des locaux de stockage ou de manipulation des matières dangereuses pour l'homme ou susceptibles de créer une pollution de l'eau ou du sol est étanche et équipé de façon à pouvoir recueillir les eaux de lavage et les matières répandues accidentellement.

V. Toutes mesures sont prises pour recueillir l'ensemble des eaux et écoulements susceptibles d'être pollués lors d'un sinistre, y compris les eaux utilisées lors d'un incendie, afin que celles-ci soient récupérées ou traitées afin de prévenir toute pollution des sols, des cours d'eau ou du milieu naturel.

À cet effet, dans un délai de 6 mois à compter de la notification de cet arrêté, des dispositifs de confinement des eaux d'extinction incendie sont mises en place pour les bâtiments « magasin général », « zone B » et « zone A :ateliers tubes et fûts » et des vannes d'arrêt sont installées sur toutes les canalisations d'eaux pluviales débouchant vers l'Isle.

Le personnel du site est formé à l'utilisation de ces équipements et ces derniers sont correctement entretenus et testés afin d'être opérationnels en permanence.

Les eaux d'extinction collectées sont éliminées vers les filières de traitement des déchets appropriées.

CHAPITRE 7.6 DISPOSITIONS D'EXPLOITATION

ARTICLE 7.6.1. SURVEILLANCE DE L'INSTALLATION

L'exploitant désigne une ou plusieurs personnes référentes ayant une connaissance de la conduite de l'installation, des dangers et inconvénients que son exploitation induit, des produits utilisés ou stockés dans l'installation et des dispositions à mettre en œuvre en cas d'incident.

Les personnes étrangères à l'établissement n'ont pas l'accès libre aux installations.

ARTICLE 7.6.2. TRAVAUX

Dans les parties de l'installation recensées à l'article 7.1.1, les travaux de réparation ou d'aménagement ne peuvent être effectués qu'après délivrance d'un « permis d'intervention » (*pour une intervention sans flamme et sans source de chaleur*) et éventuellement d'un « permis de feu » (*pour une intervention avec source de chaleur ou flamme*) et en respectant une consigne particulière. Ces permis sont délivrés après analyse des risques liés aux travaux et définition des mesures appropriées.

Le « permis d'intervention » et éventuellement le « permis de feu » et la consigne particulière sont établis et visés par l'exploitant ou par une personne qu'il aura nommément désignée. Lorsque les travaux sont effectués par une entreprise extérieure, le « permis d'intervention » et éventuellement le « permis de feu » et la consigne particulière relative à la sécurité de l'installation, sont signés par l'exploitant et l'entreprise extérieure ou les personnes qu'ils auront nommément désignées.

ARTICLE 7.6.3. VÉRIFICATION PÉRIODIQUE ET MAINTENANCE DES ÉQUIPEMENTS

L'exploitant assure ou fait effectuer la vérification périodique et la maintenance des matériels de sécurité et de lutte contre l'incendie mis en place (exutoires, systèmes de détection et d'extinction, portes coupe-feu, colonne sèche par exemple) ainsi que des installations électriques, conformément aux référentiels en vigueur.

Les vérifications périodiques de ces matériels sont enregistrées sur un registre sur lequel sont également mentionnées les suites données à ces vérifications.

ARTICLE 7.6.4. PROTECTION CONTRE LA Foudre

L'exploitant se conforme à la section III de l'arrêté ministériel du 4/10/2010 relatif à la prévention des risques accidentels au sein des installations classées pour la protection de l'environnement soumises à autorisation.

A cet effet, il réalise une étude technique foudre sous 6 mois à compter de la notification du présent arrêté, puis met en place dans un délai d'un an à compter de la notification du présent arrêté les dispositifs de protection contre la foudre appropriés.

Les dispositifs de protection contre la foudre font l'objet d'une vérification visuelle annuelle et d'une vérification complète tous les deux ans. Ces vérifications sont effectuées par un organisme compétent. Les agressions de la foudre sur le site sont enregistrées. En cas de coup de foudre enregistré, une vérification visuelle des dispositifs de protection concernés est réalisée, dans un délai maximum d'un mois, par un organisme compétent. Si l'une de ces vérifications fait apparaître la nécessité d'une remise en état, celle-ci est réalisée dans un délai maximum d'un mois. L'exploitant tient en permanence à disposition de l'inspection des installations classées, l'analyse du risque foudre, l'étude technique, la notice de vérification et de maintenance, le carnet de bord et les rapports de vérifications.

ARTICLE 7.6.5. CONSIGNES D'EXPLOITATION

Sans préjudice des dispositions du code du travail, des consignes sont établies, tenues à jour et affichées dans les lieux fréquentés par le personnel.

Des procédures d'urgence sont établies et rendues disponibles dans les lieux de travail avec notamment l'indication des moyens d'extinction à utiliser en cas d'incendie, de la conduite à tenir pour procéder à la mise en sécurité de l'installation, de la procédure d'alerte avec les numéros de téléphones du responsable d'intervention de l'établissement, des services d'incendie et de secours... (affichage obligatoire de ces numéros de téléphone).

Ces procédures sont régulièrement mises à jour.

Dans les parties de l'installation présentant des risques d'incendie ou d'explosion, il est interdit d'apporter du feu sous une forme quelconque, sauf pour la réalisation de travaux ayant fait l'objet d'un « permis de feu ». Cette interdiction est affichée en caractères apparents.

Les consignes indiquent notamment :

- l'interdiction d'apporter du feu sous une forme quelconque, notamment l'interdiction de fumer et de vapoter dans les zones présentant des risques d'incendie ou d'explosion ;
- l'interdiction de tout brûlage à l'air libre ;
- l'obligation du "permis d'intervention" pour les parties concernées de l'installation ;
- les conditions de conservation et de stockage des produits, notamment les précautions à prendre pour l'emploi et le stockage de produits incompatibles ;
- les précautions à prendre au niveau manutention ;
- les procédures d'arrêt d'urgence et de mise en sécurité de l'installation (électricité, réseaux de fluides),
- les mesures à prendre en cas de fuite sur un récipient ou une tuyauterie contenant des substances dangereuses,
- les modalités de mise en œuvre des dispositifs d'isolement du réseau de collecte, prévues à l'article 7.5.1,
- les moyens d'extinction à utiliser en cas d'incendie,
- la procédure d'alerte avec les numéros de téléphone du responsable d'intervention de l'établissement, des services d'incendie et de secours, etc.,
- l'obligation d'informer l'inspection des installations classées en cas d'accident.

ARTICLE 7.6.6. RISQUE INONDATION

Sans préjudice des dispositions de plan de prévention des risques inondation, l'exploitant prend toutes les mesures nécessaires pour éviter une pollution des eaux ou un accident en cas d'inondation de son site et en particulier, les stockages de produits dangereux sont disposés hors zone inondable.

ARTICLE 7.6.7. ZONE A

Le stockage des produits finis dans l'atelier de la zone A est limité à 72 heures de production.

Le magasin général est séparé des ateliers par un mur REI 120, les portes coupe-feu sont EI60.

TITRE 8 - SURVEILLANCE DES ÉMISSIONS ET DE LEURS EFFETS

CHAPITRE 8.1 PROGRAMME D'AUTO SURVEILLANCE

ARTICLE 8.1.1. PRINCIPE ET OBJECTIFS DU PROGRAMME D'AUTO SURVEILLANCE

Afin de maîtriser les émissions de ses installations et de suivre leurs effets sur l'environnement, l'exploitant définit et met en œuvre sous sa responsabilité un programme de surveillance de ses émissions et de leurs effets dit programme d'auto surveillance. L'exploitant adapte et actualise la nature et la fréquence de cette surveillance pour tenir compte des évolutions de ses installations, de leurs performances par rapport aux obligations réglementaires, et de leurs effets sur l'environnement. L'exploitant décrit dans un document tenu à la disposition de l'inspection des installations classées les modalités de mesures et de mise en œuvre de son programme de surveillance, y compris les modalités de transmission à l'inspection des installations classées.

Les articles suivants définissent le contenu minimum de ce programme en termes de nature de mesure, de paramètres et de fréquence pour les différentes émissions et pour la surveillance des effets sur l'environnement, ainsi que de fréquence de transmission des données d'auto surveillance.

ARTICLE 8.1.2. MESURES COMPARATIVES

Outre les mesures auxquelles il procède sous sa responsabilité, si l'exploitant effectue l'autosurveillance prescrite ci-dessous sans faire appel à un laboratoire accrédité, il fait procéder à des mesures comparatives, selon des procédures normalisées lorsqu'elles existent, par un organisme extérieur accrédité ou agréé par le ministère chargé de l'inspection des installations classées pour les paramètres considérés.

Ces mesures sont réalisées sans préjudice des mesures de contrôle réalisées par l'inspection des installations classées en application des dispositions des articles L. 514-5 et L. 514-8 du code de l'environnement. Cependant, les contrôles inopinés exécutés à la demande de l'inspection des installations classées peuvent, avec l'accord de cette dernière, se substituer aux mesures comparatives.

CHAPITRE 8.2 MODALITÉS D'EXERCICE ET CONTENU DE L'AUTOSURVEILLANCE

ARTICLE 8.2.1. AUTO SURVEILLANCE DES ÉMISSIONS ATMOSPHÉRIQUES

Les mesures portent sur :

- le rejet de la machine à poncer.

Une mesure du débit rejeté et de la concentration des polluants visés à l'article 3.2.3. est effectuée par un organisme agréé (prélèvements sous accréditation) selon les méthodes normalisées en vigueur, **au moins tous les 3 ans**. Ces mesures sont effectuées sur une durée voisine d'une demi-heure, dans des conditions représentatives du fonctionnement de l'installation.

En cas d'impossibilité, liée à l'activité ou aux équipements, d'effectuer une mesure représentative des rejets, une évaluation des conditions de fonctionnement et des capacités des équipements d'épuration à respecter les valeurs limites est réalisée.

8.2.1.1.1

ARTICLE 8.2.2. RELEVÉ DES PRÉLÈVEMENTS D'EAU

Les installations de prélèvement d'eau de surface sont munies d'un dispositif de mesure totalisateur.

Ce dispositif est relevé **mensuellement**.

Les résultats sont portés sur un registre.

ARTICLE 8.2.3. AUTO SURVEILLANCE DES EAUX RÉSIDUAIRES

Article 8.2.3.1. Fréquences, et modalités de l'auto surveillance de la qualité des rejets d'eaux pluviales dans l'Isle

Les mesures sont réalisées sur les 4 points de rejet d'eaux pluviales.

Une mesure des concentrations des différents polluants visés à l'article 4.3.9. est effectuée **au moins tous les 3 ans** par un organisme agréé par le ministre chargé de l'environnement.

Ces mesures des concentrations sont effectuées sur un échantillon représentatif du fonctionnement sur une journée de l'installation et constitué, soit par un prélèvement continu d'une demi-heure, soit par au moins deux prélèvements instantanés espacés d'une demi-heure. En cas d'impossibilité d'obtenir un tel échantillon, une évaluation des capacités des équipements d'épuration à respecter les valeurs limites est réalisée. Les polluants visés au point 5.5 qui ne sont pas susceptibles d'être émis par l'installation ne font pas l'objet des mesures périodiques prévues au présent point. Dans ce cas, l'exploitant tient à la disposition de l'inspection des installations classées les éléments techniques permettant d'attester l'absence d'émission de ces produits par l'installation.

ARTICLE 8.2.4. AUTO SURVEILLANCE DES NIVEAUX SONORES

Une mesure de la situation acoustique est effectuée **tous les 3 ans**, ou plus fréquemment si demande de l'inspection, par un organisme ou une personne qualifié dont le choix sera communiqué préalablement à l'inspection des installations classées. Ce contrôle sera effectué par référence au plan annexé au présent arrêté, indépendamment des contrôles ultérieurs que l'inspection des installations classées pourra demander.

CHAPITRE 8.3 SUIVI, INTERPRÉTATION ET DIFFUSION DES RÉSULTATS

ARTICLE 8.3.1. ACTIONS CORRECTIVES

L'exploitant suit les résultats des mesures qu'il réalise en application du 8.2, notamment celles de son programme d'auto surveillance, les analyse et les interprète. Il prend le cas échéant les actions correctives appropriées lorsque des résultats font présager des risques ou inconvénients pour l'environnement ou d'écart par rapport au respect des valeurs réglementaires relatives aux émissions de ses installations ou de leurs effets sur l'environnement.

ARTICLE 8.3.2. ANALYSE DES RÉSULTATS DE L'AUTO SURVEILLANCE

Sans préjudice des dispositions de l'article R 512-69 du code de l'environnement, l'exploitant tient à la disposition de l'inspection des installations classées les résultats de mesure qu'ils réalisent.

TITRE 9 - DÉLAIS ET VOIES DE RECOURS -PUBLICITÉ -EXÉCUTION

ARTICLE 9.1.1. DÉLAIS ET VOIES DE RECOURS

Le présent arrêté est soumis à un contentieux de pleine juridiction. Conformément à l'article **R181-50 du code de l'environnement**, il peut être déféré à la juridiction administrative compétente, le tribunal administratif de Bordeaux :

- par l'exploitant dans un délai de *deux mois* qui suivent la date de notification du présent arrêté;
- par les tiers, personnes physiques ou morales, les communes intéressées ou leurs groupements, en raison des inconvénients ou des dangers que le fonctionnement de l'installation présente pour les intérêts mentionnés aux articles L.211-1 et L.511-1 du même code dans un délai de *quatre mois* à compter de la publication ou de l'affichage de la présente décision.

Le tribunal administratif peut être saisi par l'application informatique << Télérecours citoyens >> accessible par le site internet << www.telerecours.fr >> .

ARTICLE 9.1.2. PUBLICITÉ

En vue de l'information des tiers :

Conformément à l'article **R181-44 du code de l'environnement**, une copie du présent arrêté sera déposée en mairie de Abzac et pourra y être consultée par les personnes intéressées. Il sera affiché à la mairie pendant une durée minimum d'un mois, procès-verbal de l'accomplissement de cette formalité est dressé par les soins du maire.

L'arrêté sera publié sur le site internet de la Préfecture – www.gironde.gouv.fr.

ARTICLE 9.1.3. EXÉCUTION

Le présent arrêté sera notifié à la société ABZAC.

Une copie sera adressée à :

- Monsieur le Secrétaire Général de la Préfecture de la Gironde,
- Monsieur le Directeur Départemental des Territoires et de la Mer de la Gironde,
- Madame la Directrice Régionale de l'Environnement, de l'Aménagement et du Logement de Nouvelle-Aquitaine,
- Monsieur le Maire de la commune Abzac,
- Monsieur le sous-Préfet de Libourne,

qui seront chargés, chacun en ce qui le concerne, de l'application du présent arrêté.

Bordeaux, le 23 MARS 2020

La Préfète,

Pour la Préfète et par délégation,
le Secrétaire Général

Thierry SUQUET

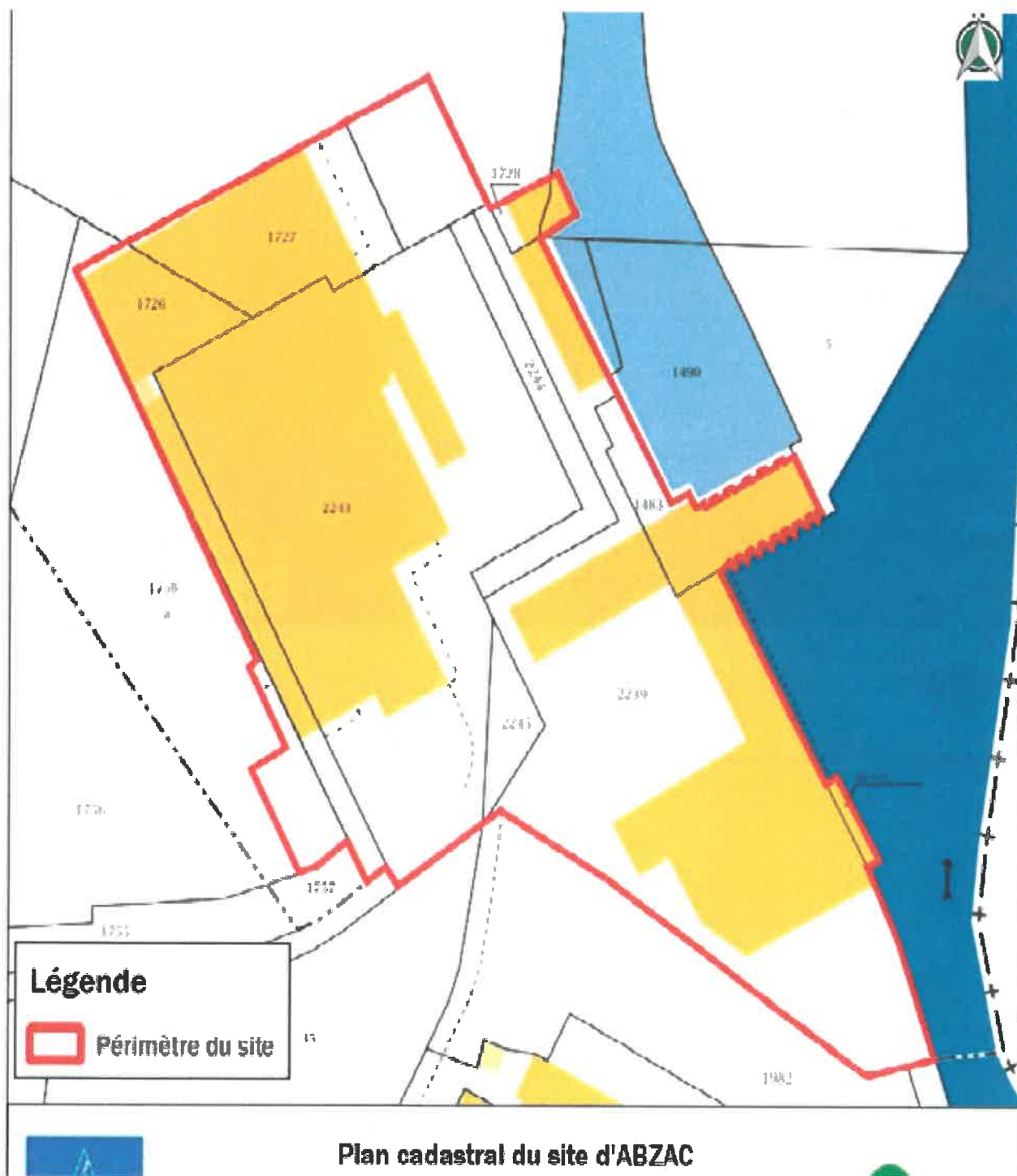
TITRE 10 - ÉCHÉANCES

ARTICLE 10.1.1. ÉCHÉANCES

Articles	Types de mesure à prendre	Date d'échéance
7.5.1.	Dispositifs de rétention des eaux d'extinction incendie	6 mois à compter de la notification du présent arrêté
7.6.4.	Étude technique foudre	6 mois à compter de la notification du présent arrêté
7.6.4.	Conformité foudre	1 an à compter de la notification du présent arrêté

(Rappel des échéances de l'arrêté préfectoral)

ANNEXE 1 : plan cadastral



Annexe 2 : points de rejet d'eau pluviale

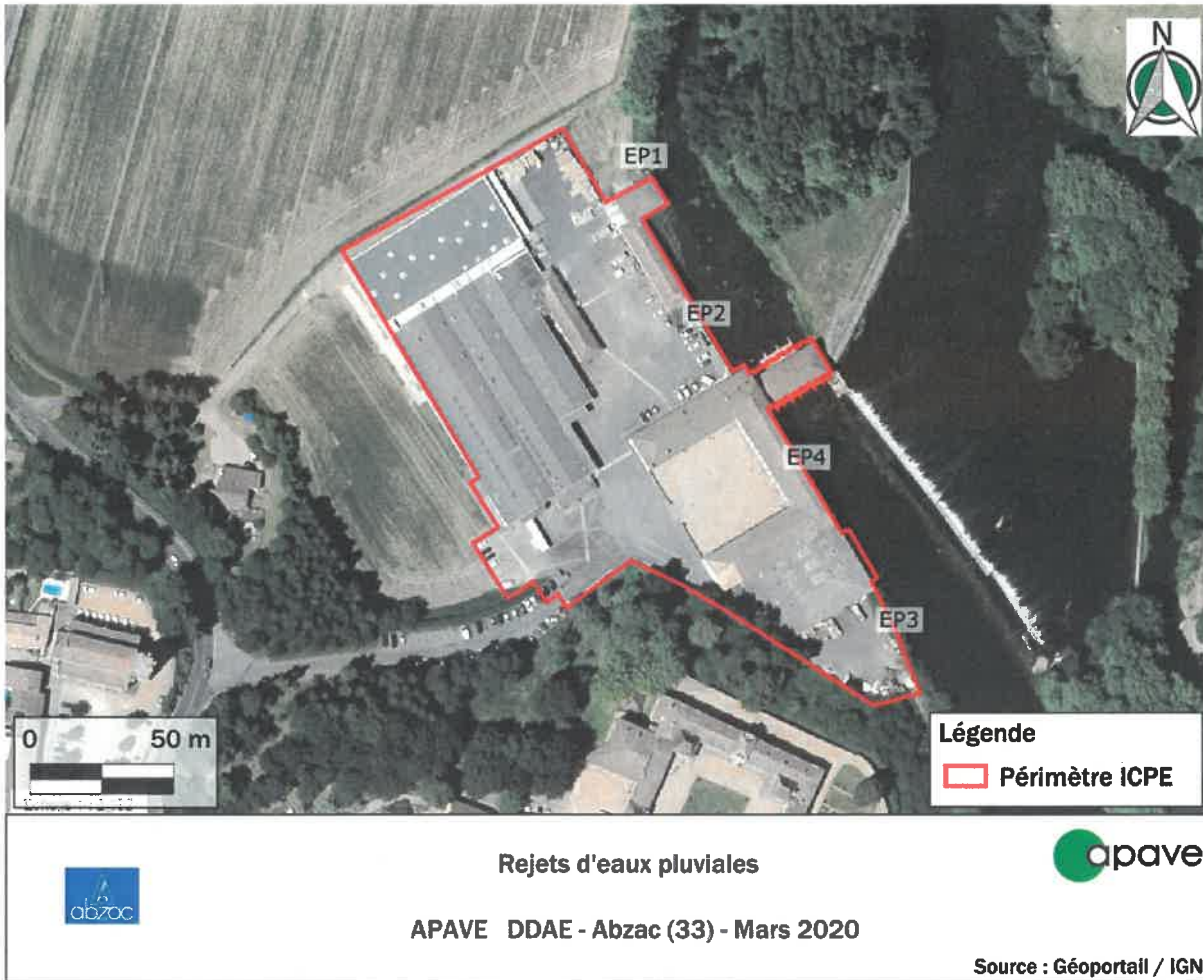


TABLE DES MATIÈRES

TITRE 1 - PORTÉE DE L'AUTORISATION ET CONDITIONS GÉNÉRALES.....	3
CHAPITRE 1.1 BÉNÉFICIAIRE ET PORTÉE DE L'AUTORISATION.....	3
Article 1.1.1. <i>Exploitant titulaire de l'autorisation.....</i>	3
Article 1.1.2. <i>Modifications et compléments apportés aux prescriptions des actes antérieurs.....</i>	3
Article 1.1.3. <i>Installations non visées par la nomenclature ou soumises à déclaration ou soumises à enregistrement.....</i>	3
CHAPITRE 1.2 NATURE DES INSTALLATIONS.....	3
Article 1.2.1. <i>Liste des installations concernées par une rubrique de la nomenclature des installations classées.....</i>	3
Article 1.2.2. <i>Nomenclature loi sur l'eau.....</i>	4
Article 1.2.3. <i>Situation de l'établissement.....</i>	5
Article 1.2.4. <i>Consistance des installations autorisées.....</i>	5
CHAPITRE 1.3 CONFORMITÉ AU DOSSIER DE DEMANDE D'AUTORISATION.....	5
Article 1.3.1. <i>Conformité.....</i>	5
CHAPITRE 1.4 MODIFICATIONS ET CESSATION D'ACTIVITÉ.....	5
Article 1.4.1. <i>Porter à connaissance.....</i>	5
Article 1.4.2. <i>Mise à jour des études d'impact et de dangers.....</i>	5
Article 1.4.3. <i>Équipements abandonnés.....</i>	6
Article 1.4.4. <i>Transfert sur un autre emplacement.....</i>	6
Article 1.4.5. <i>Changement d'exploitant.....</i>	6
Article 1.4.6. <i>Cessation d'activité.....</i>	6
CHAPITRE 1.5 RÉGLEMENTATION.....	6
Article 1.5.1. <i>RÉGLEMENTATION APPLICABLE.....</i>	6
Article 1.5.2. <i>respect des autres LÉGISLATIONS ET RÉGLEMENTATIONS.....</i>	7
TITRE 2 – GESTION DE L'ÉTABLISSEMENT.....	8
CHAPITRE 2.1 EXPLOITATION DES INSTALLATIONS.....	8
Article 2.1.1. <i>Objectifs généraux.....</i>	8
Article 2.1.2. <i>Consignes d'exploitation.....</i>	8
CHAPITRE 2.2 RÉSERVES DE PRODUITS OU MATIÈRES CONSOMMABLES.....	8
Article 2.2.1. <i>Réserves de produits.....</i>	8
CHAPITRE 2.3 INTÉGRATION DANS LE PAYSAGE.....	8
Article 2.3.1. <i>Propreté.....</i>	8
Article 2.3.2. <i>Esthétique.....</i>	8
CHAPITRE 2.4 DANGERS OU NUISANCES NON PRÉVENUS.....	8
CHAPITRE 2.5 INCIDENTS OU ACCIDENTS.....	9
Article 2.5.1. <i>Déclaration et rapport.....</i>	9
CHAPITRE 2.6 RÉCAPITULATIF DES DOCUMENTS TENUS À LA DISPOSITION DE L'INSPECTION.....	9
Article 2.6.1. <i>Récapitulatif des documents tenus à la disposition de l'inspection.....</i>	9
TITRE 3 - PRÉVENTION DE LA POLLUTION ATMOSPHÉRIQUE.....	10
CHAPITRE 3.1 CONCEPTION DES INSTALLATIONS.....	10
Article 3.1.1. <i>Dispositions générales.....</i>	10
Article 3.1.2. <i>Pollutions accidentelles.....</i>	10
Article 3.1.3. <i>odeurs.....</i>	10
Article 3.1.4. <i>Voies de circulation.....</i>	10
Article 3.1.5. <i>émissions diffuses et envols de poussières.....</i>	10
CHAPITRE 3.2 CONDITIONS DE REJET.....	11
Article 3.2.1. <i>Dispositions générales.....</i>	11
Article 3.2.2. <i>Conduits et installations raccordées.....</i>	11
Article 3.2.3. <i>Valeurs limites des concentrations dans les rejets atmosphériques.....</i>	11
TITRE 4 PROTECTION DES RESSOURCES EN EAUX ET DES MILIEUX AQUATIQUES.....	12
CHAPITRE 4.1 PRÉLÈVEMENTS ET CONSOMMATIONS D'EAU.....	12
Article 4.1.1. <i>Origine des approvisionnements en eau.....</i>	12
Article 4.1.2. <i>Conception et exploitation des installations de prélèvement d'eaux.....</i>	12
CHAPITRE 4.2 COLLECTE DES EFFLUENTS LIQUIDES.....	12

<i>Article 4.2.1. Dispositions générales.....</i>	<i>12</i>
<i>Article 4.2.2. Plan des réseaux.....</i>	<i>12</i>
<i>Article 4.2.3. Entretien et surveillance.....</i>	<i>12</i>
<i>Article 4.2.4. Protection des réseaux internes à l'établissement.....</i>	<i>13</i>
Article 4.2.4.1. Isolement avec les milieux.....	13
CHAPITRE 4.3 TYPES D'EFFLUENTS, LEURS OUVRAGES D'ÉPURATION ET LEURS CARACTÉRISTIQUES DE REJET AU MILIEU.....	13
<i>Article 4.3.1. Identification des effluents.....</i>	<i>13</i>
<i>Article 4.3.2. Collecte des effluents.....</i>	<i>13</i>
<i>Article 4.3.3. Gestion des ouvrages : conception, dysfonctionnement.....</i>	<i>13</i>
<i>Article 4.3.4. Entretien et conduite des installations de traitement.....</i>	<i>13</i>
<i>Article 4.3.5. Localisation des points de rejet.....</i>	<i>13</i>
<i>Article 4.3.6. CONCEPTION, aménagement et équipement des ouvrages de rejet.....</i>	<i>14</i>
Article 4.3.6.1. Conception.....	14
Article 4.3.6.2. Aménagement.....	14
4.3.6.2.1 Aménagement des points de prélèvements.....	14
Article 4.3.6.3. Équipements.....	14
<i>Article 4.3.7. Caractéristiques générales de l'ensemble des rejets.....</i>	<i>14</i>
<i>Article 4.3.8. Gestion des eaux polluées et des eaux résiduaires internes à l'établissement.....</i>	<i>14</i>
<i>Article 4.3.9. Valeurs limites d'émission des eaux exclusivement pluviales.....</i>	<i>14</i>
TITRE 5 DÉCHETS.....	15
CHAPITRE 5.1 PRINCIPES DE GESTION.....	15
<i>Article 5.1.1. Limitation de la production de déchets.....</i>	<i>15</i>
<i>Article 5.1.2. Séparation des déchets.....</i>	<i>15</i>
<i>Article 5.1.3. Conception et exploitation des installations d'entreposage internes des déchets.....</i>	<i>15</i>
<i>Article 5.1.4. Déchets GÉRÉS à l'extérieur de l'établissement.....</i>	<i>16</i>
<i>Article 5.1.5. Déchets GÉRÉS à l'intérieur de l'établissement.....</i>	<i>16</i>
<i>Article 5.1.6. Transport.....</i>	<i>16</i>
TITRE 6 - PRÉVENTION DES NUISANCES SONORES ET DES VIBRATIONS.....	17
CHAPITRE 6.1 DISPOSITIONS GÉNÉRALES.....	17
<i>Article 6.1.1. Aménagements.....</i>	<i>17</i>
<i>Article 6.1.2. Véhicules et engins.....</i>	<i>17</i>
<i>Article 6.1.3. Appareils de communication.....</i>	<i>17</i>
CHAPITRE 6.2 NIVEAUX ACOUSTIQUES.....	17
<i>Article 6.2.1. Valeurs Limites d'émergence.....</i>	<i>17</i>
<i>Article 6.2.2. Niveaux limites de bruit en limites d'Exploitation.....</i>	<i>17</i>
CHAPITRE 6.3 VIBRATIONS.....	17
<i>Article 6.3.1. Vibrations.....</i>	<i>17</i>
TITRE 7 - PRÉVENTION DES RISQUES TECHNOLOGIQUES.....	18
CHAPITRE 7.1 GÉNÉRALITÉS.....	18
<i>Article 7.1.1. LOCALISATION DES RISQUES.....</i>	<i>18</i>
<i>Article 7.1.2. État des stocks de produits dangereux.....</i>	<i>18</i>
<i>Article 7.1.3. étude de dangers.....</i>	<i>18</i>
CHAPITRE 7.2 INFRASTRUCTURES ET INSTALLATIONS.....	18
<i>Article 7.2.1. Circulation dans l'établissement ET accessibilité.....</i>	<i>18</i>
<i>Article 7.2.2. contrôle des accès.....</i>	<i>18</i>
<i>Article 7.2.3. propreté de l'installation.....</i>	<i>18</i>
<i>Article 7.2.4. Installations de combustion.....</i>	<i>19</i>
CHAPITRE 7.3 MOYENS D'INTERVENTION EN CAS D'ACCIDENT.....	19
<i>Article 7.3.1. Moyens de lutte contre l'incendie.....</i>	<i>19</i>
<i>Article 7.3.2. DÉSENFUMAGE.....</i>	<i>19</i>
CHAPITRE 7.4 DISPOSITIF DE PRÉVENTION DES ACCIDENTS.....	19
<i>Article 7.4.1. Matériels utilisables en atmosphères explosibles.....</i>	<i>19</i>
<i>Article 7.4.2. Installations électriques.....</i>	<i>19</i>
<i>Article 7.4.3. Ventilation des locaux.....</i>	<i>20</i>
<i>Article 7.4.4. Formation du personnel.....</i>	<i>20</i>
CHAPITRE 7.5 DISPOSITIF DE RÉTENTION DES POLLUTIONS ACCIDENTELLES.....	20
<i>Article 7.5.1. retentions et confinement.....</i>	<i>20</i>

CHAPITRE 7.6 DISPOSITIONS D'EXPLOITATION.....	21
Article 7.6.1. Surveillance de l'installation.....	21
Article 7.6.2. Travaux.....	21
Article 7.6.3. Vérification périodique et maintenance des équipements.....	21
Article 7.6.4. Protection contre la foudre.....	21
Article 7.6.5. Consignes d'exploitation.....	21
Article 7.6.6. Risque inondation.....	22
Article 7.6.7. ZONE A.....	22
TITRE 8 - SURVEILLANCE DES ÉMISSIONS ET DE LEURS EFFETS.....	23
CHAPITRE 8.1 PROGRAMME D'AUTO SURVEILLANCE.....	23
Article 8.1.1. Principe et objectifs du programme d'auto surveillance.....	23
Article 8.1.2. mesures comparatives.....	23
CHAPITRE 8.2 MODALITÉS D'EXERCICE ET CONTENU DE L'AUTOSURVEILLANCE.....	23
Article 8.2.1. Auto surveillance des émissions atmosphériques.....	23
Article 8.2.2. Relevé des prélèvements d'eau.....	23
Article 8.2.3. Auto surveillance des eaux résiduaires.....	23
Article 8.2.3.1. Fréquences, et modalités de l'auto surveillance de la qualité des rejets d'eaux pluviales dans l'Isle.....	23
Article 8.2.4. Auto surveillance des niveaux sonores.....	24
CHAPITRE 8.3 SUIVI, INTERPRÉTATION ET DIFFUSION DES RÉSULTATS.....	24
Article 8.3.1. Actions correctives.....	24
Article 8.3.2. Analyse des résultats de l'auto surveillance.....	24
TITRE 9 - DÉLAIS ET VOIES DE RECOURS -PUBLICITÉ -EXÉCUTION.....	25
Article 9.1.1. Délais et voies de recours.....	25
Article 9.1.2. Publicité.....	25
Article 9.1.3. Exécution.....	25
TITRE 10 - ÉCHÉANCES.....	26
Article 10.1.1. Échéances.....	26

