



**Arrêté préfectoral complémentaire du 24 JUIN 2021**

**relatif à l'exploitation d'une installation de traitement d'effluents  
viniques de la CUMA de Saint-Emilion sur la commune de Saint-  
Christophe-des-Bardes**

**LA PRÉFÈTE DE LA GIRONDE**

- Vu** le code de l'environnement et notamment son titre VIII du livre 1er ;
- Vu** la nomenclature des installations classées ;
- Vu** la nomenclature des installations, ouvrages, travaux et activités soumis à autorisation ou à déclaration en application des articles L. 214-1 à L. 214-6 du code de l'environnement ;
- Vu** l'arrêté du 2 février 1998 modifié relatif aux prélèvements et à la consommation d'eau ainsi qu'aux émissions de toute nature des installations classées pour la protection de l'environnement soumises à autorisation ;
- Vu** l'arrêté du 10/11/09 fixant les règles techniques auxquelles doivent satisfaire les installations de méthanisation soumises à autorisation en application du titre 1er du livre V du code de l'environnement ;
- Vu** l'arrêté du 17 décembre 2019 relatif aux meilleures techniques disponibles (MTD) applicables à certaines installations de traitement de déchets relevant du régime de l'autorisation et de la directive IED ;
- Vu** l'arrêté préfectoral du 22 juin 2005 autorisant et encadrant les rejets des eaux de la station de traitement des effluents viniques de la CUMA de Saint-Emilion ;
- Vu** le dossier de mise à jour de l'étude d'impact, incluant les compléments au titre de la réglementation IED ainsi que le mémoire justificatif de non remise du rapport de base, pour l'installation de traitement des effluents viniques déposé par la CUMA de Saint-Emilion, reçu le 5 novembre 2019 et complété le 20 mars 2020 et le 12 mars 2021 ;
- Vu** le courriel du pétitionnaire en date du 9 juin 2021 exprimant la demande de passer de 33 000 m<sup>3</sup> d'effluents traités par an à 36 000 m<sup>3</sup> sans modification du débit de pointe de traitement autorisé (330 t/j) ;
- Vu** les avis exprimés par les différents services et organismes consultés ;
- Vu** le rapport et les propositions en date du 18 juin 2021 de l'inspection des installations classées ;
- Vu** le projet d'arrêté porté par courriel du 16 juin 2021 à la connaissance du demandeur ;
- Vu** le courriel du pétitionnaire en date du 17 juin 2021 indiquant ne pas avoir d'observation à émettre sur le projet d'arrêté ;
- Considérant** que l'installation a déjà été autorisée en 2005 au titre de la réglementation Loi sur l'eau ;
- Considérant** que l'installation relève également du régime de l'autorisation au titre de la réglementation ICPE ;

**Considérant** que la nature de l'installation n'a substantiellement pas évolué depuis la précédente autorisation ;

**Considérant** que la CUMA de Saint-Emilion a décrit dans son dossier les mesures nécessaires et jugées suffisantes pour protéger les intérêts visés à l'article L. 511-1 du code de l'environnement ;

**Considérant** qu'il y a lieu d'acter la situation administrative actuelle de l'installation par un arrêté préfectoral complémentaire ;

**Sur proposition** du Secrétaire Général de la préfecture ;

## ARRÊTE

### 1 - PORTÉE DE L'AUTORISATION ET CONDITIONS GÉNÉRALES

#### 1.1 Bénéficiaire et portée de l'autorisation

##### 1.1.1 Exploitant titulaire de l'autorisation

La CUMA de Saint-Emilion, dont le siège social est situé Rue Guadet – BP 15 - 33 330 Saint-Emilion, est autorisée, sous réserve du respect des prescriptions du présent arrêté, à exploiter sur le territoire de la commune de Saint-Christophe-des-Bardès, lieu-dit « Le Milon », une installation de traitement d'effluents vinicoles.

##### 1.1.2 Installations non visées par la nomenclature ou soumises à déclaration ou soumises a enregistrement

Les prescriptions du présent arrêté s'appliquent également aux autres installations ou équipements exploités dans l'établissement, qui, mentionnés ou non dans la nomenclature, sont de nature par leur proximité ou leur connexité avec une installation soumise à autorisation à modifier notablement les dangers ou inconvénients de cette installation, conformément à l'article L.181-1 du code de l'environnement.

#### 1.2 Nature des installations

##### 1.2.1 Liste des installations concernées par une rubrique de la nomenclature des installations classées ou par une rubrique de la nomenclature loi sur l'eau

Numéro de la nomenclature	Nature des installations	Capacité autorisée	Régime
3532	Valorisation ou mélange de valorisation et d'élimination, de déchets non dangereux non inertes avec une capacité supérieure à 75 t/j et entraînant une ou plusieurs des activités suivantes, à l'exclusion des activités relevant de la directive 91/271CE : - Traitement biologique	330 t/j	A
2791	Installation de traitement de déchets non dangereux à l'exclusion des installations visées aux rubriques 2517, 2711, 2713, 2714, 2716, 2720, 2760, 2771, 2780, 2781, 2782, 2794, 2795 et 2971. 1 – Supérieure ou égale à 10 t/j.	330 t/j	A
2781	Installations de méthanisation de déchets non dangereux ou de matière végétale brute, à l'exclusion des installations de méthanisation d'eaux usées ou de boues d'épuration urbaines lorsqu'elles sont méthanisées sur leur site de production	330 t/j	A

	2. Méthanisation d'autres déchets non dangereux  a) La quantité de matières traitées étant supérieure ou égale à 100 t/j		
<b>2910</b>	Combustion à l'exclusion des activités visées par les rubriques 2770, 2771, 2971 ou 2931 et des installations classées au titre de la rubrique 3110 ou au titre d'autres rubriques de la nomenclature pour lesquelles la combustion participe à la fusion, la cuisson ou au traitement, en mélange avec les gaz de combustion, des matières entrantes  B. Lorsque sont consommés seuls ou en mélange des produits différents de ceux visés en A, ou de la biomasse telle que définie au b (ii) ou au b (iii) ou au b (v) de la définition de biomasse :  1. Uniquement de la biomasse telle que définie au b (ii) ou au b (iii) ou au b (v) de la définition de biomasse, le biogaz autre que celui visé en 2910-A, ou un produit autre que la biomasse issu de déchets au sens de l'article L. 541-4-3 du code de l'environnement, avec une puissance thermique nominale supérieure ou égale à 1 MW mais inférieure à 50 MW	<b>2 chaudières de puissance nominale de 370 kW Soit 740 kW</b>	<b>NC</b>
<b>1630</b>	Soude ou potasse caustique (emploi ou stockage de lessives de).  Le liquide renfermant plus de 20 % en poids d'hydroxyde de sodium ou de potassium.  La quantité totale susceptible d'être présente dans l'installation étant :  2. Supérieure à 100 t, mais inférieure ou égale à 250 t	<b>Soude cuve de 3600 l, soit 4780 kg pour une lessive de soude à 30% Consommation annuelle entre 5 et 16 m³/an</b>	<b>NC</b>

A (Autorisation) ou NC (Non Classé)

L'installation est visée par les rubriques de la nomenclature Loi sur l'eau suivantes :

Numéro de la nomenclature	Nature des installations	Caractéristiques	Régime
<b>2.2.1.0</b>	Rejet dans les eaux douces superficielles susceptible de modifier le régime des eaux, à l'exclusion des rejets mentionnés à la rubrique 2.1.5.0 ainsi que des rejets des ouvrages mentionnés à la rubrique 2.1.1.0, la capacité totale de rejet de l'ouvrage étant supérieure à 2 000 m <sup>3</sup> /j ou à 5 % du débit moyen interannuel du cours d'eau.	<b>330 m<sup>3</sup>/j débit de rejet maximum admissible soit 64 % du QMNA5</b>	<b>D</b>

D (Déclaration)

Le document BREF principal à considérer est celui relatif au traitement de déchets « BREF Waste Treatment ».

### 1.2.2 Situation de l'établissement

Les installations autorisées sont situées sur les communes, parcelles et lieux-dits suivants :

Commune	Parcelle	Lieu-dit
Saint-Christophe-des-Bardes	OA 89, 90 et 695	Le Milon

### 1.2.3 Consistance des installations autorisées

Les installations citées à l'article 1.2.1 ci-dessus sont reportées sur le plan de situation de l'établissement annexé au présent arrêté.

La station se compose d'une unité de méthanisation, suivie d'une unité de traitement des digestats par boues activées. Elle comprend les équipements suivants :

- Une cuve de dépotage des effluents vinicoles d'un volume de 36 m<sup>3</sup>
- un prétraitement comprenant un tamis automatique autonettoyant à maille de 1 mm, un bac de réception de collecte des refus du tamis,
- un débardeur, décanteur de 30 m<sup>3</sup>,
- un répartiteur,
- un bassin de stockage amont de 1 250 m<sup>3</sup> avec agitateur,
- un bassin de précipitation de 117 m<sup>3</sup>,
- quatre méthaniseurs de 180 m<sup>3</sup> chacun, le pH est régulé,
- récupération des gaz dans un gazomètre de 5 m<sup>3</sup>,
- deux chaudières alimentées par le gazomètre,
- quatre aérothermes évacuateurs de l'énergie excédentaire,
- deux tours de biosorption pour désodoriser l'air ventilé,
- un bassin d'aération de 600 m<sup>3</sup>,
- deux clarificateurs de 21 m<sup>3</sup> chacun
- un silo à boues aérobies de 120 m<sup>3</sup>
- un poste de relevage des égoutures
- un poste de relevage aval,
- une lagune de stockage des effluents traités de 3 500 m<sup>3</sup>,
- un poste de relevage aval 2, régulé en fonction du débit de la Barbanne,
- un système de contrôle en entrée de la station avec débitmètre et échantillonneur,
- un système de contrôle en sortie de station comprenant un débitmètre, un canal de mesure pour prélèvement, un dispositif échantillonneur, un dispositif de mesure du pH,
- un automate assurant la gestion de la station,
- un dispositif de télégestion signalant les défauts à distance pour permettre une intervention rapide.

La capacité volumique de la station est de 36 000 m<sup>3</sup> avec un volume moyen journalier à traiter de 90 m<sup>3</sup> et un volume de pointe au moment des vendanges de 330 m<sup>3</sup>/jour.

### 1.3 Conformité au dossier de demande d'autorisation

Les aménagements, installations ouvrages et travaux et leurs annexes, objet du présent arrêté, sont disposées, aménagées et exploitées conformément aux plans et données techniques contenus dans les différents dossiers déposés par l'exploitant. En tout état de cause, elles respectent par ailleurs les dispositions du présent arrêté, des arrêtés complémentaires et les réglementations autres en vigueur.

### 1.4 Durée de l'autorisation

#### 1.4.1 Durée de l'autorisation et caducité

L'arrêté d'autorisation cesse de produire effet lorsque l'installation n'a pas été mise en service ou réalisée dans le délai de trois ans à compter de la notification du présent arrêté, sauf cas de force majeure ou de demande justifiée et acceptée de prorogation de délai conformément à l'article R.181-48 du code de l'environnement.

### 1.5 Garanties financières

#### 1.5.1 Objet des garanties financières

Conformément au paragraphe IV de l'article R.516-2 du code de l'environnement, le montant des garanties financières est établi compte tenu des opérations suivantes et conformément à l'arrêté ministériel du 31/05/2012 :

- La mise en sécurité du site de l'installation en application des dispositions mentionnées aux articles R.512-39-1 et R. 512-46-25.
- Les mesures de gestion de la pollution des sols et des eaux souterraines, dans le cas d'une garantie additionnelle à constituer en application des dispositions de l'article R.516-2 VI.

### 1.5.2 Montant des garanties financières

Le montant de référence des garanties financières est fixé à 62 239 euros TTC.

Il a été défini selon la méthode forfaitaire définie dans l'arrêté ministériel du 31 mai 2012 en prenant en compte un indice TP01 de 111,6 (indice d'avril 2019 paru au JO du 19/07/2019) et un taux de TVA de 20 %.



PARAMÈTRE	DEFINITION	EUROS TTC
sc	coefficient pondérateur de prise en compte des coûts liés à la gestion du chantier	1,1
Me	Montant relatif aux mesures de gestion des produits dangereux et des déchets présents sur le site de l'installation	15 000
Mi	Montant relatif à la neutralisation des cuves enterrées présentant un risque d'explosion ou d'incendie après vidange	0
Mc	Montant relatif à la limitation des accès au site	75
Ms	Montant relatif à la surveillance des effets de l'installation sur l'environnement	21 550
Mg	Montant relatif au gardiennage du site ou à tout autre dispositif équivalent	15 000
$\alpha$	Indice d'actualisation des coûts	1,096
M	$M = \alpha * [Sc [Me + (Mi + Mc + Ms + Mg)]]$	62 239 €

### 1.5.3 Actualisation des garanties financières

Sans préjudice des dispositions de l'article R. 516-5-1 du code de l'environnement, l'exploitant est tenu d'actualiser le montant des garanties financières et en atteste auprès du Préfet tous les 5 ans en appliquant la méthode d'actualisation précisée à l'annexe II de l'arrêté ministériel du 31 mai 2012 modifié au montant de référence pour la période considérée. L'exploitant transmet avec sa proposition la valeur datée du dernier indice public TP01 et la valeur du taux de TVA en vigueur à la date de la transmission.

### 1.5.4 Modification du montant des garanties financières

L'exploitant informe le préfet, dès qu'il en a connaissance, de tout changement de garant, de tout changement de formes de garanties financières ou encore de toutes modifications des modalités de constitution des garanties financières, ainsi que de tout changement des conditions d'exploitation conduisant à une modification du montant des garanties financières.

## 1.6 Modifications et cessation d'activité

### 1.6.1 Modification du champ de l'autorisation

En application des articles L.181-14 et R.181-45 du code de l'environnement, le bénéficiaire de l'autorisation peut demander une adaptation des prescriptions imposées par l'arrêté. Le silence gardé sur cette demande pendant plus de deux mois à compter de l'accusé de réception délivré par le préfet vaut décision implicite de rejet.

Toute modification substantielle des activités, installations, ouvrages ou travaux qui relèvent de l'autorisation est soumise à la délivrance d'une nouvelle autorisation, qu'elle intervienne avant la réalisation du projet ou lors de sa mise en œuvre ou de son exploitation.

Toute autre modification notable apportée au projet doit être portée à la connaissance du préfet, avant sa réalisation, par le bénéficiaire de l'autorisation avec tous les éléments d'appréciation. S'il y a lieu, le préfet fixe des prescriptions complémentaires ou adapte l'autorisation dans les formes prévues à l'article R.181-45.

### 1.6.2 Mise à jour de l'étude de dangers et de l'étude d'impact

Les études d'impact et de dangers sont actualisées à l'occasion de toute modification substantielle telle que prévue à l'article R.181-46 du code de l'environnement. Ces compléments sont systématiquement communiqués au Préfet qui pourra demander une analyse critique d'éléments du dossier justifiant des vérifications particulières, effectuée par un organisme extérieur expert dont le choix est soumis à son approbation. Tous les frais engagés à cette occasion sont supportés par l'exploitant.

### 1.6.3 Équipements abandonnés

Les équipements abandonnés ne doivent pas être maintenus dans les installations. Toutefois, lorsque leur enlèvement est incompatible avec les conditions immédiates d'exploitation, des dispositions matérielles interdiront leur réutilisation afin de garantir leur mise en sécurité et la prévention des accidents.

#### **1.6.4 Transfert sur un autre emplacement**

Tout transfert sur un autre emplacement des installations visées sous l'article 1.2 du présent arrêté nécessite une nouvelle demande d'autorisation ou d'enregistrement ou déclaration.

#### **1.6.5 Changement d'exploitant**

En application des articles L.181-15 et R.181-47 du code de l'environnement, lorsque le bénéfice de l'autorisation est transféré à une autre personne, le nouveau bénéficiaire en fait la déclaration au préfet dans les trois mois qui suivent ce transfert.

#### **1.6.6 Cessation d'activité**

Sans préjudice des mesures de l'article R. 512-74 du code de l'environnement, pour l'application des articles R. 512-39-1 à R. 512-39-5, l'usage à prendre en compte est le suivant : usage industriel.

Lorsqu'une installation classée est mise à l'arrêt définitif, l'exploitant notifie au préfet la date de cet arrêt trois mois au moins avant celui-ci.

La notification prévue ci-dessus indique les mesures prises ou prévues pour assurer, dès l'arrêt de l'exploitation, la mise en sécurité du site. Ces mesures comportent notamment :

- l'évacuation ou l'élimination des produits dangereux et des déchets présents sur le site ;
- des interdictions ou limitations d'accès au site ;
- la suppression des risques d'incendie et d'explosion ;
- la surveillance des effets de l'installation sur son environnement.

En outre, l'exploitant place le site de l'installation dans un état tel qu'il ne puisse porter atteinte aux intérêts mentionnés à l'article L. 511-1 et qu'il permette un usage futur du site déterminé selon les usages prévus au premier alinéa du présent article ou conformément à l'article R. 512-39-2 du code de l'environnement.

### **1.7 Réglementation**

#### **1.7.1 Réglementation applicable**

Sans préjudice de la réglementation en vigueur, sont notamment applicables à l'établissement les prescriptions qui le concernent des textes cités ci-dessous (liste non exhaustive) :

- Arrêté du 02/02/98 relatif aux prélèvements et à la consommation d'eau ainsi qu'aux émissions de toute nature des installations classées pour la protection de l'environnement soumises à autorisation ;
- Arrêté du 10/11/09 fixant les règles techniques auxquelles doivent satisfaire les installations de méthanisation soumises à autorisation en application du titre Ier du livre V du code de l'environnement ;
- Arrêté du 17 décembre 2019 relatif aux meilleures techniques disponibles (MTD) applicables à certaines installations de traitement de déchets relevant du régime de l'autorisation et de la directive IED ;
- Arrêté du 31/05/12 fixant la liste des installations classées soumises à l'obligation de constitution de garanties financières en application du 5° de l'article R. 516-1 du code de l'environnement ;
- Arrêté du 7 juillet 2009 relatif aux modalités d'analyse dans l'air et dans l'eau dans les ICPE et aux normes de référence ;
- Arrêté du 27/10/11 portant modalités d'agrément des laboratoires effectuant des analyses dans le domaine de l'eau et des milieux aquatiques au titre du code de l'environnement ;
- Arrêté du 29 février 2012 modifié fixant le contenu des registres mentionnés aux articles R. 541-43 et R. 541-46 du code de l'environnement ;
- Arrêté du 23/01/97 relatif à la limitation des bruits émis dans l'environnement par les installations classées pour la protection de l'environnement
- Arrêté du 31/01/08 modifié relatif au registre et à la déclaration annuelle des émissions et des transferts de polluants et des déchets
- Arrêté du 11/03/10 portant modalités d'agrément des laboratoires ou des organismes pour certains types de prélèvements et d'analyses à l'émission des substances dans l'atmosphère

#### **1.7.2 Respect des autres législations et réglementations**

Les dispositions de cet arrêté préfectoral sont prises sans préjudice :

- des autres législations et réglementations applicables, et notamment le code minier, le code civil, le code de l'urbanisme, le code du travail et le code général des collectivités territoriales, la réglementation sur les équipements sous pression,
- des schémas, plans et autres documents d'orientation et de planification approuvés.

Les droits des tiers sont et demeurent expressément réservés.

La présente autorisation ne vaut pas permis de construire.

## **2 - GESTION DE L'ÉTABLISSEMENT**

### **2.1 Exploitation des installations**

#### **2.1.1 Objectifs généraux**

L'exploitant prend toutes les dispositions nécessaires dans la conception l'aménagement, l'entretien et l'exploitation des installations pour :

- limiter le prélèvement et la consommation d'eau ;
- limiter les émissions de polluants dans l'environnement ;
- respecter les valeurs limites d'émissions pour les substances polluantes définies ci-après
- la gestion des effluents et déchets en fonction de leurs caractéristiques, ainsi que la réduction des quantités rejetées ;
- prévenir en toutes circonstances, l'émission, la dissémination ou le déversement, chroniques ou accidentels, directs ou indirects, de matières ou substances qui peuvent présenter des dangers ou inconvénients pour la commodité de voisinage, pour la santé, la sécurité, la salubrité publiques, pour l'agriculture, pour la protection de la nature, de l'environnement et des paysages, pour l'utilisation rationnelle de l'énergie ainsi que pour la conservation des sites et des monuments ainsi que des éléments du patrimoine archéologique.

#### **2.1.2 Consignes d'exploitation**

L'exploitant établit des consignes d'exploitation pour l'ensemble des installations comportant explicitement les vérifications à effectuer, en conditions d'exploitation normale, en périodes de démarrage, de dysfonctionnement ou d'arrêt momentané de façon à permettre en toutes circonstances le respect des dispositions du présent arrêté.

L'exploitation se fait sous la surveillance de personnes nommément désignées par l'exploitant et ayant une connaissance des dangers des produits stockés ou utilisés dans l'installation.

### **2.2 Réserves de produits ou matières consommables**

#### **2.2.1 Réserves de produits**

L'établissement dispose de réserves suffisantes de produits ou matières consommables utilisés de manière courante ou occasionnelle pour assurer la protection de l'environnement tels que manches de filtre, produits de neutralisation, liquides inhibiteurs, produits absorbants...

### **2.3 Intégration dans le paysage**

#### **2.3.1 Propreté**

L'exploitant prend les dispositions appropriées qui permettent d'intégrer l'installation dans le paysage. L'ensemble des installations est maintenu propre et entretenu en permanence.

L'exploitant prend les mesures nécessaires afin d'éviter la dispersion sur les voies publiques et les zones environnantes de poussières, papiers, boues, déchets...

Des dispositifs d'arrosage, de lavage de roues... sont mis en place en tant que de besoin.

#### **2.3.2 Conditions générales d'exploitation**

L'installation fonctionne en continu.

Les horaires de présence du délégataire sur site sont les suivants :

- 15 heures par semaine durant la période basse,
- 25 h/semaine en période d'écoulage, soit 5h/j sur 5 jours par semaine,
- 8h /j durant les vendanges.

Une astreinte 24/24h et 7/7j est prévue.

Le site est intégralement clôturé sur une hauteur de 2 m.

### **2.4 Danger ou nuisance non prévenu**

#### **2.4.1 Danger ou nuisance non prévenu**

Tout danger ou nuisance non susceptible d'être prévenu par les prescriptions du présent arrêté est immédiatement porté à la connaissance du Préfet par l'exploitant.



## **2.5 Incidents ou accidents**

### **2.5.1 Déclaration et rapport**

L'exploitant est tenu à déclarer dans les meilleurs délais à l'inspection des installations classées les accidents ou incidents survenus du fait du fonctionnement de son installation qui sont de nature à porter atteinte aux intérêts mentionnés à l'article L. 181-3 du code de l'environnement.

Un rapport d'accident ou, sur demande de l'inspection des installations classées, un rapport d'incident est transmis par l'exploitant à l'inspection des installations classées. Il précise notamment les circonstances et les causes de l'accident ou de l'incident, les effets sur les personnes et l'environnement, les mesures prises ou envisagées pour éviter un accident ou un incident similaire et pour en pallier les effets à moyen ou long terme.

Ce rapport est transmis sous 15 jours à l'inspection des installations classées.

## **2.6 Programme d'auto surveillance**

### **2.6.1 Principe et objectifs du programme d'auto surveillance**

Afin de maîtriser les émissions de ses installations et de suivre leurs effets sur l'environnement, l'exploitant définit et met en œuvre sous sa responsabilité un programme de surveillance de ses émissions et de leurs effets dit programme d'auto surveillance. L'exploitant adapte et actualise la nature et la fréquence de cette surveillance pour tenir compte des évolutions de ses installations, de leurs performances par rapport aux obligations réglementaires, et de leurs effets sur l'environnement. L'exploitant décrit dans un document tenu à la disposition de l'inspection des installations classées les modalités de mesures et de mise en œuvre de son programme de surveillance, y compris les modalités de transmission à l'inspection des installations classées.

Les articles suivants définissent le contenu minimum de ce programme en termes de nature de mesure, de paramètres et de fréquence pour les différentes émissions et pour la surveillance des effets sur l'environnement, ainsi que de fréquence de transmission des données d'auto surveillance.

### **2.6.2 Mesures comparatives**

Outre les mesures auxquelles il procède sous sa responsabilité, afin de s'assurer du bon fonctionnement des dispositifs de mesure et des matériels d'analyse ainsi que de la représentativité des valeurs mesurées (absence de dérive), l'exploitant fait procéder à des mesures comparatives, selon des procédures normalisées lorsqu'elles existent, par un organisme extérieur différent de l'entité qui réalise habituellement les opérations de mesure du programme d'auto surveillance. Celui-ci doit être accrédité ou agréé par le ministère chargé de l'inspection des installations classées pour les paramètres considérés.

Ces mesures sont réalisées sans préjudice des mesures de contrôle réalisées par l'inspection des installations classées en application des dispositions des articles L. 514-5 et L. 514-8 du code de l'environnement. Conformément à ces articles, l'inspection des installations classées peut, à tout moment, réaliser ou faire réaliser des prélèvements d'effluents liquides ou gazeux, de déchets ou de sol et des mesures de niveaux sonores. Les frais de prélèvement et d'analyse sont à la charge de l'exploitant. Les contrôles inopinés exécutés à la demande de l'inspection des installations classées peuvent, avec l'accord de cette dernière, se substituer aux mesures comparatives.

### **2.6.3 Analyse et transmission des résultats de l'autosurveillance**

L'exploitant suit les résultats des mesures qu'il réalise notamment celles de son programme d'autosurveillance, les analyse et les interprète. Il prend le cas échéant les actions correctives appropriées lorsque des résultats font présager des risques ou inconvénients pour l'environnement ou d'écart par rapport au respect des valeurs réglementaires relatives aux émissions de ses installations ou de leurs effets sur l'environnement.

Il informe le préfet et l'inspection des installations classées du résultat de ses investigations et, le cas échéant, des mesures prises ou envisagées.

Sans préjudice des dispositions de l'article R. 512-69 du code de l'environnement, l'exploitant établit avant la fin de chaque mois calendaire un rapport de synthèse relatif aux résultats des mesures et analyses du mois précédent. Ce rapport, traite au minimum de l'interprétation des résultats de la période considérée (en particulier cause et ampleur des écarts), des mesures comparatives mentionnées au , des modifications éventuelles du programme d'autosurveillance et des actions correctives mises en œuvre ou prévues (sur l'outil de production, de traitement des effluents, la maintenance...) ainsi que de leur efficacité.

Le rapport de synthèses est transmis à l'inspection des installations au plus tard le dernier jour du mois qui suit le trimestre de la mesure.



Les résultats de l'auto surveillance des prélèvements et des émissions, sauf impossibilité technique, sont transmis par l'exploitant par le biais du site Internet appelé GIDAF (Gestion Informatisée des Données d'Auto surveillance Fréquentes).

## **2.7 Récapitulatif des documents tenus à la disposition de l'inspection**

### **2.7.1 Récapitulatif des documents tenus à la disposition de l'inspection**

L'exploitant établit et tient à jour un dossier comportant les documents suivants :

- le dossier de demande d'autorisation initial,
- les plans tenus à jour
- les récépissés de déclaration et les prescriptions générales, en cas d'installations soumises à déclaration non couvertes par un arrêté d'autorisation,
- les arrêtés préfectoraux associés aux enregistrements et les prescriptions générales ministérielles, en cas d'installations soumises à enregistrement non couvertes par un arrêté d'autorisation,
- les arrêtés préfectoraux relatifs aux installations soumises à autorisation, pris en application de la législation relative aux installations classées pour la protection de l'environnement,
- tous les documents, enregistrements, résultats de vérification et registres répertoriés dans le présent arrêté ; ces documents peuvent être informatisés, mais dans ce cas des dispositions doivent être prises pour la sauvegarde des données. Ces documents sont tenus à la disposition de l'inspection des installations classées sur le site durant 5 années au minimum.

Ce dossier est tenu en permanence à la disposition de l'inspection des installations classées sur le site.

## **3 - PRÉVENTION DE LA POLLUTION ATMOSPHERIQUE**

### **3.1 Conception des installations**

#### **3.1.1 Dispositions générales**

L'exploitant prend toutes les dispositions nécessaires dans la conception, l'exploitation et l'entretien des installations de manière à limiter les émissions à l'atmosphère, y compris diffuses, notamment par la mise en œuvre de technologies propres, le développement de techniques de valorisation, la collecte sélective et le traitement des effluents en fonction de leurs caractéristiques et la réduction des quantités rejetées en optimisant notamment l'efficacité énergétique.

Sauf autorisation explicite, la dilution des effluents est interdite. En aucun cas elle ne doit constituer un moyen de respecter les valeurs limites.

Les installations de traitement devront être conçues, exploitées et entretenues de manière à réduire à leur minimum les durées d'indisponibilité pendant lesquelles elles ne pourront assurer pleinement leur fonction.

Les installations de traitement d'effluents gazeux doivent être conçues, exploitées et entretenues de manière :

- à faire face aux variations de débit, température et composition des effluents,
- à réduire au minimum leur durée de dysfonctionnement et d'indisponibilité.

Les procédés de traitement non susceptibles de conduire à un transfert de pollution doivent être privilégiés pour l'épuration des effluents.

Les installations de traitement sont correctement entretenues. Les principaux paramètres permettant de s'assurer de leur bonne marche sont mesurés périodiquement et si besoin en continu avec asservissement à une alarme. Les résultats de ces mesures sont portés sur un registre éventuellement informatisé et tenus à la disposition de l'inspection des installations classées.

Si une indisponibilité est susceptible de conduire à un dépassement des valeurs limites imposées, l'exploitant devra prendre les dispositions nécessaires pour réduire la pollution émise en réduisant ou en arrêtant les installations concernées.

Les consignes d'exploitation de l'ensemble des installations comportent explicitement les contrôles à effectuer, en marche normale et à la suite d'un arrêt pour travaux de modification ou d'entretien, de façon à permettre en toute circonstance le respect des dispositions du présent arrêté.

Le brûlage à l'air libre est interdit à l'exclusion des essais incendie. Dans ce cas, les produits brûlés sont identifiés en qualité et quantité.

### **3.1.2 Pollutions accidentelles**

Les dispositions appropriées sont prises pour réduire la probabilité des émissions accidentelles et pour que les rejets correspondants ne présentent pas de dangers pour la santé et la sécurité publique.

Les incidents ayant entraîné des rejets dans l'air non conforme ainsi que les causes de ces incidents et les remèdes apportés sont consignés dans un registre.

### **3.1.3 Odeurs**

Les dispositions nécessaires sont prises pour que l'établissement ne soit pas à l'origine de gaz odorants, susceptibles d'incommoder le voisinage, de nuire à la santé ou à la sécurité publique.

L'inspection des installations classées peut demander la réalisation d'une campagne d'évaluation de l'impact olfactif de l'installation afin de permettre une meilleure prévention des nuisances.

### **3.1.4 Voies de circulation**

Sans préjudice des règlements d'urbanisme, l'exploitant prend les dispositions nécessaires pour prévenir les envols de poussières et de matières diverses :

- les voies de circulation et aires de stationnement des véhicules sont aménagées (formes de pente, revêtement, etc.), et convenablement nettoyées,
- Les véhicules sortant de l'installation n'entraînent pas de dépôt de poussière ou de boue sur les voies de circulation. Pour cela des dispositions telles que le lavage des roues des véhicules doivent être prévues en cas de besoin,
- les surfaces où cela est possible sont engazonnées,
- des écrans de végétation sont mis en place le cas échéant.

Des dispositions équivalentes peuvent être prises en lieu et place de celles-ci.

### **3.1.5 Émissions diffuses et envols de poussières**

Les stockages de produits pulvérulents sont confinés (récipients, silos, bâtiments fermés) et les installations de manipulation, transvasement, transport de produits pulvérulents sont, sauf impossibilité technique démontrée, munies de dispositifs de capotage et d'aspiration permettant de réduire les envols de poussières. Si nécessaire, les dispositifs d'aspiration sont raccordés à une installation de dépoussiérage en vue de respecter les dispositions du présent arrêté. Les équipements et aménagements correspondants satisfont par ailleurs la prévention des risques d'incendie et d'explosion (événements pour les tours de séchage, les dépoussiéreurs...).

Le stockage des autres produits en vrac est réalisé dans la mesure du possible dans des espaces fermés. À défaut, des dispositions particulières tant au niveau de la conception et de la construction (implantation en fonction du vent...) que de l'exploitation sont mises en œuvre.

Lorsque les stockages se font à l'air libre, il peut être nécessaire de prévoir l'humidification du stockage ou la pulvérisation d'additifs pour limiter les envols par temps sec.

## **3.2 Conditions de rejet**

### **3.2.1 Dispositions générales**

Les poussières, gaz polluants ou odeurs sont, dans la mesure du possible, captés à la source et canalisés, sans préjudice des règles relatives à l'hygiène et à la sécurité des travailleurs.

## **4 - PROTECTION DES RESSOURCES EN EAUX ET DES MILIEUX AQUATIQUES**

L'implantation et le fonctionnement de l'installation est compatible avec les objectifs de qualité et de quantité des eaux visés au IV de l'article L. 212-1 du code de l'environnement. Elle respecte les dispositions du schéma directeur d'aménagement et de gestion des eaux et du schéma d'aménagement et de gestion des eaux s'il existe.

La conception et l'exploitation de l'installation permettent de limiter la consommation d'eau et les flux polluants.

## **4.1 Prélèvements et consommations d'eau**

### **4.1.1 Origine des approvisionnements en eau**

L'exploitant prend toutes les dispositions nécessaires dans la conception et l'exploitation des installations pour limiter les flux d'eau.

Les installations de prélèvement d'eau de toutes origines sont munies de dispositifs de mesure totalisateurs de la quantité d'eau prélevée.

## **4.2 Collecte des effluents liquides**

### **4.2.1 Dispositions générales**

Tous les effluents aqueux sont canalisés. Tout rejet d'effluent liquide non prévu à l'article ou non conforme aux dispositions du chapitre est interdit.

À l'exception des cas accidentels où la sécurité des personnes ou des installations serait compromise, il est interdit d'établir des liaisons directes entre les réseaux de collecte des effluents devant subir un traitement ou être détruits et le milieu récepteur.

### **4.2.2 Plan des réseaux**

Un schéma de tous les réseaux d'eaux et un plan des égouts sont établis par l'exploitant, régulièrement mis à jour, notamment après chaque modification notable, et datés. Ils sont tenus à la disposition de l'inspection des installations classées ainsi que des services d'incendie et de secours.

Le plan des réseaux d'alimentation et de collecte fait notamment apparaître :

- l'origine et la distribution de l'eau d'alimentation,
- les dispositifs de protection de l'alimentation (bac de disconnexion, implantation des disconnecteurs ou tout autre dispositif permettant un isolement avec la distribution alimentaire...)
- les secteurs collectés et les réseaux associés
- les ouvrages de toutes sortes (vannes, compteurs...)
- les ouvrages d'épuration interne avec leurs points de contrôle et les points de rejet de toute nature (interne ou au milieu).

### **4.2.3 Entretien et surveillance**

Les réseaux de collecte des effluents sont conçus et aménagés de manière à être curables, étanches et résister dans le temps aux actions physiques et chimiques des effluents ou produits susceptibles d'y transiter.

L'exploitant s'assure par des contrôles appropriés et préventifs de leur bon état et de leur étanchéité.

Les différentes tuyauteries et canalisations accessibles sont repérées conformément aux règles en vigueur.

Les canalisations de transport de substances et mélanges dangereux à l'intérieur de l'établissement sont aériennes.

### **4.2.4 Protection des réseaux internes à l'établissement**

Les effluents aqueux rejetés par les installations ne sont pas susceptibles de dégrader les réseaux d'égouts ou de dégager des produits toxiques ou inflammables dans ces égouts, éventuellement par mélange avec d'autres effluents.

### **4.2.5 Isolement avec les milieux**

Un système permet l'isolement des réseaux d'assainissement de l'établissement par rapport à l'extérieur. Ces dispositifs sont maintenus en état de marche, signalés et actionnables en toute circonstance localement et/ou à partir d'un poste de commande. Leur entretien préventif et leur mise en fonctionnement sont définis par consigne.

## **4.3 Types d'effluents, leurs ouvrages d'épuration et leurs caractéristiques de rejet au milieu**

### **4.3.1 Identification des effluents**

L'exploitant est en mesure de distinguer les différentes catégories d'effluents suivants :

- les eaux exclusivement pluviales,
- les eaux pluviales susceptibles d'être polluées,
- les eaux domestiques.

#### 4.3.2 Collecte des effluents

Les effluents pollués ne contiennent pas de substances de nature à gêner le bon fonctionnement des ouvrages de traitement.

La dilution des effluents est interdite. En aucun cas elle ne doit constituer un moyen de respecter les valeurs seuils de rejets fixées par le présent arrêté. Il est interdit d'abaisser les concentrations en substances polluantes des rejets par simples dilutions autres que celles résultant du rassemblement des effluents normaux de l'établissement ou celles nécessaires à la bonne marche des installations de traitement.

Les rejets directs ou indirects d'effluents dans la (les) nappe(s) d'eaux souterraines ou vers les milieux de surface non visés par le présent arrêté sont interdits.

#### 4.3.3 Gestion des ouvrages : conception, dysfonctionnement

La conception et la performance des installations de traitement (ou de pré-traitement) des effluents aqueux permettent de respecter les valeurs limites imposées au rejet par le présent arrêté. Elles sont entretenues, exploitées et surveillées de manière à réduire au minimum les durées d'indisponibilité ou à faire face aux variations des caractéristiques des effluents bruts (débit, température, composition...) y compris à l'occasion du démarrage ou d'arrêt des installations.

Si une indisponibilité ou un dysfonctionnement des installations de traitement est susceptible de conduire à un dépassement des valeurs limites imposées par le présent arrêté, l'exploitant prend les dispositions nécessaires pour réduire la pollution émise en limitant ou en arrêtant si besoin les fabrications concernées.

Les dispositions nécessaires doivent être prises pour limiter les odeurs provenant du traitement des effluents ou dans les canaux à ciel ouvert (conditions anaérobies notamment).

#### 4.3.4 Entretien et conduite des installations de traitement

Les principaux paramètres permettant de s'assurer de la bonne marche des installations de traitement des eaux polluées sont mesurés périodiquement et portés sur un registre.

La conduite des installations est confiée à un personnel compétent disposant d'une formation initiale et continue.

Un registre spécial est tenu sur lequel sont notés les incidents de fonctionnement des dispositifs de collecte, de traitement, de recyclage ou de rejet des eaux, les dispositions prises pour y remédier et les résultats des mesures et contrôles de la qualité des rejets auxquels il a été procédé.

Les eaux pluviales susceptibles d'être significativement polluées du fait des activités menées par l'installation industrielle, notamment par ruissellement sur les voies de circulation, aires de stationnement, de chargement et déchargement, aires de stockage et autres surfaces imperméables, sont collectées par un réseau spécifique et traitées par un ou plusieurs dispositifs de traitement adéquat permettant de traiter les polluants en présence.

Ces dispositifs de traitement sont entretenus par l'exploitant conformément à un protocole d'entretien. Les opérations de contrôle et de nettoyage des équipements sont effectués à une fréquence adaptée.

Les fiches de suivi du nettoyage des équipements, l'attestation de conformité à une éventuelle norme ainsi que les bordereaux de traitement des déchets détruits ou retraités sont mis à la disposition de l'inspection des installations classées.

#### 4.3.5 Localisation du point de rejet

Les effluents générés par l'établissement aboutissent au point de rejet qui présente les caractéristiques suivantes :

Point de rejet vers le milieu récepteur codifié par le présent arrêté	N°1
Coordonnées (Lambert 93)	X = 453 036 m, Y = 4 428 629 m
Nature des effluents	Effluents vinicoles épurés
Exutoire du rejet	Milieu naturel
Milieu naturel récepteur	La Barbanne
	Dégrilleur
	Décanteur
	Bassin de stockage tampon avec agitateur
Systèmes de traitement des effluents	Bassin de préacidification
	Méthaniseurs
	Bassin d'aération
	Clarificateurs

Les effluents épurés sont stockés dans une lagune de 3 350 m<sup>3</sup> avant réutilisation en interne ou rejet dans La Barbanne.

### **4.3.6 Conception, aménagement et équipement des ouvrages de rejet**

#### **4.3.6.1 Conception**

Les dispositifs de rejet des effluents liquides sont aménagés de manière à :

- réduire autant que possible la perturbation apportée au milieu récepteur, aux abords du point de rejet, en fonction de l'utilisation de l'eau à proximité immédiate et à l'aval de celui-ci,
- ne pas gêner la navigation (le cas échéant).

Ils doivent, en outre, permettre une bonne diffusion des effluents dans le milieu récepteur.

En cas d'occupation du domaine public, une convention sera passée avec le service de l'Etat compétent.

#### **4.3.6.2 Aménagement des points de prélèvements**

Sur chaque ouvrage de rejet d'effluents liquides est prévu un point de prélèvement d'échantillons et des points de mesure (débit, température, concentration en polluant...).

Ces points sont aménagés de manière à être aisément accessibles et permettre des interventions en toute sécurité. Toutes les dispositions doivent également être prises pour faciliter les interventions d'organismes extérieurs à la demande de l'inspection des installations classées.

Les agents des services publics, notamment ceux chargés de la Police des eaux, doivent avoir libre accès aux dispositifs de prélèvement qui équipent les ouvrages de rejet vers le milieu récepteur.

#### **4.3.6.3 Section de mesure**

Ces points sont implantés dans une section dont les caractéristiques (rectitude de la conduite à l'amont, qualité des parois, régime d'écoulement) permettent de réaliser des mesures représentatives de manière à ce que la vitesse n'y soit pas sensiblement ralentie par des seuils ou obstacles situés à l'aval et que l'effluent soit suffisamment homogène.

#### **4.3.6.4 Équipements**

Les systèmes permettant le prélèvement continu sont proportionnels au débit sur une durée de 24 h, disposent d'enregistrement et permettent la conservation des échantillons à une température de 4°C,

### **4.4 Caractéristiques générales de l'ensemble des rejets**

Les effluents rejetés doivent être exempts :

- de matières flottantes,
- de produits susceptibles de dégager, en égout ou dans le milieu naturel, directement ou indirectement, des gaz ou vapeurs toxiques, inflammables ou odorantes,
- de tout produit susceptible de nuire à la conservation des ouvrages, ainsi que des matières déposables ou précipitables qui, directement ou indirectement, sont susceptibles d'entraver le bon fonctionnement des ouvrages.

Les effluents doivent également respecter les caractéristiques suivantes :

- Température : 30°C
- pH : compris entre 5,5 et 8,5
- Couleur : modification de la coloration du milieu récepteur mesurée en un point représentatif de la zone de mélange inférieure à 100 mg Pt/l. Après établissement d'une corrélation avec la méthode utilisant des solutions témoins de platine-cobalt, la modification de couleur peut, en tant que de besoin, également être déterminée à partir des densités optiques mesurées à trois longueurs d'ondes au moins, réparties sur l'ensemble du spectre visible et correspondant à des zones d'absorption maximale.

#### **4.4.1 Dispositions générales**

Pour les effluents aqueux et sauf dispositions contraires, les valeurs limites s'imposent à des prélèvements, mesures ou analyses moyens réalisés sur 24 heures.

Lorsque la valeur limite est exprimée en flux spécifique, ce flux est calculé, sauf dispositions contraires, à partir d'une production journalière.

Dans le cas d'une autosurveillance permanente (au moins une mesure représentative par jour), sauf disposition contraire, 10% de la série des résultats des mesures peuvent dépasser les valeurs limites prescrites, sans toutefois dépasser le double de ces valeurs. Ces 10% sont comptés sur une base mensuelle.

Dans le cas de prélèvements instantanés, aucun résultat de mesure ne dépasse le double de la valeur limite prescrite.

Les réseaux de collecte sont conçus pour évacuer séparément chacune des diverses catégories d'eaux polluées issues des activités ou sortant des ouvrages d'épuration interne vers les traitements appropriés avant d'être évacuées vers le milieu récepteur autorisé à les recevoir.

#### 4.4.2 Rejets dans le milieu naturel

##### 4.4.2.1 VLE pour les rejets en milieu naturel

L'exploitant est tenu de respecter, avant rejet des eaux résiduaires dans le milieu récepteur considéré, les valeurs limites en concentration et flux ci-dessous définies.

Référence du rejet vers le milieu récepteur : N ° 1 (Cf. repérage du rejet au paragraphe 4.3.5.)

Débits de référence	
Débit maximal journalier	330 m³/j
Débit moyen journalier	90 m³/j
Débit maximal horaire	14 m³/h
Débit maximal de pointe	3,9 l/s

Paramètre	Concentration (en mg/l)
MES	35
DCO	116
DBO5	10
NTK	3,8
NH4	1
NO3	4,4
NO2	0,01
Phosphore total	3,9
Cuivre	0,150
Zinc	0,800
Nonylphénols	0,025
Hydrocarbures totaux	10
Indice phénols	0,3

Tout rejet dans La Barbanne est interdit en dessous d'un débit du cours d'eau de 10 l/s.

Débit du rejet en l/s	Débit minimal de La Barbanne en l/s
0	< 10
0,9	11
0,99	12
1,07	13
1,15	14
1,24	15
1,28	15,6
8,2 % du débit de la Barbanne	> 15,6

#### 4.4.2.2 Compatibilité avec les objectifs de qualité du milieu

Le fonctionnement de l'installation est compatible avec les objectifs de qualité et de quantité des eaux visés au IV de l'article L. 212-1 du code de l'environnement.

L'exploitant est responsable du dimensionnement de la zone de mélange associée à son point de rejets.

#### 4.4.3 Valeurs limites d'émission des eaux domestiques

Les eaux domestiques sont traitées et évacuées conformément aux règlements en vigueur.

### 4.5 Autosurveillance des rejets et prélèvements

#### 4.5.1 Relevé des prélèvements d'eau

Les installations de prélèvement d'eaux de toutes origines sont munies d'un dispositif de mesure totalisateur. Ce dispositif est relevé journalièrement si le débit prélevé est susceptible de dépasser 100 m<sup>3</sup>/j, hebdomadairement si ce débit est inférieur. Ces résultats sont portés sur un registre éventuellement informatisé consultable par l'inspection.

#### 4.5.2 Fréquences et modalités de l'auto surveillance de la qualité des rejets aqueux

Les dispositions minimales suivantes sont mises en œuvre :

Paramètres	Périodicité de la mesure	
	Période de vendanges, écoulage et soutirage (septembre à décembre)	Reste de l'année (janvier à août)
Débit	Continu	Continu
Température	2 fois / semaine	Hebdomadaire
pH	2 fois / semaine	Hebdomadaire
Couleur	2 fois / semaine	Hebdomadaire
MES	2 fois / semaine	Hebdomadaire
DCO	2 fois / semaine	Hebdomadaire
DBO5	2 fois / mois	Mensuelle
NTK	2 fois / mois	Mensuelle
NH4	2 fois / mois	Mensuelle
NO3	2 fois / mois	Mensuelle
NO2	2 fois / mois	Mensuelle
Phosphore total	2 fois / mois	Mensuelle
Cuivre	Trimestrielle	
Zinc	Trimestrielle	
Nonylphénols	Trimestrielle	
Hydrocarbures totaux	Trimestrielle	
Indice phénols	Trimestrielle	
Boues (matière sèche)	Trimestrielle	
Boues (analyse globale)	A chaque enlèvement	

Par défaut, les méthodes d'analyse sont celles définies par l'arrêté du 7 juillet 2009 relatif aux modalités d'analyse dans l'air et dans l'eau dans les ICPE et aux normes de référence.

Une mesure en amont et en aval du point de rejet est réalisée annuellement sur les paramètres mentionnés à l'article 4.4.2.1 du présent arrêté. Les résultats sont tenus à la disposition de l'inspection des installations classées.



Pour la surveillance des eaux de surface, l'exploitant aménage des points de prélèvement en amont et en aval de son rejet à une distance telle qu'il y ait un bon mélange de ses effluents avec les eaux du milieu naturel. -

## **5 - DÉCHETS PRODUITS**

### **5.1 Principes de gestion**

#### **5.1.1 Limitation de la production de déchets**

L'exploitant prend toutes les dispositions nécessaires dans la conception, l'aménagement, et l'exploitation de ses installations pour respecter les principes définis par l'article L. 541-1 du code de l'environnement :

1° En priorité, de prévenir et de réduire la production et la nocivité des déchets, notamment en agissant sur la conception, la fabrication et la distribution des substances et produits et en favorisant le réemploi, ainsi que de diminuer les incidences globales de l'utilisation des ressources et d'améliorer l'efficacité de leur utilisation

2° De mettre en œuvre une hiérarchie des modes de traitement des déchets consistant à privilégier, dans l'ordre :

- a) La préparation en vue de la réutilisation ;
- b) Le recyclage ;
- c) Toute autre valorisation, notamment la valorisation énergétique ;
- d) L'élimination.

D'assurer que la gestion des déchets se fait sans mettre en danger la santé humaine et sans nuire à l'environnement, notamment sans créer de risque pour l'eau, l'air, le sol, la faune ou la flore, sans provoquer de nuisances sonores ou olfactives et sans porter atteinte aux paysages et aux sites présentant un intérêt particulier ;

D'organiser le transport des déchets et de le limiter en distance et en volume selon un principe de proximité ;

De contribuer à la transition vers une économie circulaire ;

D'économiser les ressources épuisables et d'améliorer l'efficacité de l'utilisation des ressources.

#### **5.1.2 Séparation des déchets**

L'exploitant effectue à l'intérieur de son établissement la séparation des déchets (dangereux ou non) de façon à assurer leur orientation dans les filières autorisées adaptées à leur nature et à leur dangerosité.

Les déchets doivent être classés selon la liste unique de déchets prévue à l'article R. 541-7 du code de l'environnement. Les déchets dangereux sont définis par l'article R. 541-8 du code de l'environnement.

#### **5.1.3 Conception et exploitation des installations d'entreposage internes des déchets**

Les déchets produits, entreposés dans l'établissement, avant leur orientation dans une filière adaptée, le sont dans des conditions ne présentant pas de risques de pollution (prévention d'un lessivage par des eaux météoriques, d'une pollution des eaux superficielles et souterraines, des envois et des odeurs) pour les populations avoisinantes et l'environnement.

En particulier, les aires d'entreposage de déchets susceptibles de contenir des produits polluants sont réalisées sur des aires étanches et aménagées pour la récupération des éventuels liquides épandus et des eaux météoriques souillées.

En tout état de cause, la durée du stockage temporaire des déchets destinés à être éliminés ne dépasse pas un an, et celle des déchets destinés à être valorisés ne dépasse pas trois ans.

#### **5.1.4 Déchets gérés à l'extérieur de l'établissement**

L'exploitant oriente les déchets produits dans des filières propres à garantir les intérêts visés à l'article L. 511-1 et L. 541-1 du code de l'environnement.

Il s'assure que la personne à qui il remet les déchets est autorisée à les prendre en charge et que les installations destinataires (installations de traitement ou intermédiaires) des déchets sont régulièrement autorisées ou déclarées à cet effet.

Il fait en sorte de limiter le transport des déchets en distance et en volume.

#### **5.1.5 Déchets traités à l'intérieur de l'établissement**

À l'exception des installations spécifiquement autorisées, tout traitement de déchets dans l'enceinte de l'établissement est interdit.

Le mélange de déchets dangereux de catégories différentes, le mélange de déchets dangereux avec des déchets non dangereux et le mélange de déchets dangereux avec des substances, matières ou produits qui ne sont pas des déchets sont interdits.

### **5.1.6 Transport**

L'exploitant tient un registre chronologique où sont consignés tous les déchets sortants. Le contenu minimal des informations du registre est fixé en référence à l'arrêté du 29 février 2012 fixant le contenu des registres mentionnés aux articles R. 541-43 et R. 541-46 du code de l'environnement.

Chaque lot de déchets dangereux expédié vers l'extérieur est accompagné du bordereau de suivi défini à l'article R. 541-45 du code de l'environnement. Les bordereaux et justificatifs correspondants sont tenus à la disposition de l'inspection des installations classées sur le site durant 5 années au minimum.

Les opérations de transport de déchets (dangereux ou non) respectent les dispositions des articles R. 541-49 à R. 541-63 et R. 541-79 du code de l'environnement relatives à la collecte, au transport, au négoce et au courtage de déchets. La liste mise à jour des transporteurs utilisés par l'exploitant, est tenue à la disposition de l'inspection des installations classées.

L'ensemble des documents démontrant l'accomplissement des formalités du présent article est tenu à la disposition de l'inspection des installations classées.

### **5.1.7 Déclaration**

L'exploitant déclare chaque année au ministre en charge des installations classées les déchets dangereux et non dangereux conformément à l'arrêté du 31 janvier 2008 modifié relatif au registre et à la déclaration annuelle des émissions polluantes et des déchets.

## **6 - SUBSTANCES ET PRODUITS CHIMIQUES**

### **6.1 Dispositions générales**

#### **6.1.1 Identification des produits**

L'inventaire et l'état des stocks des substances et mélanges susceptibles d'être présents dans l'établissement (nature, état physique, quantité, emplacement) est tenu à jour et à disposition de l'inspection des installations classées.

L'exploitant veille notamment à disposer sur le site, et à tenir à disposition de l'inspection des installations classées, l'ensemble des documents nécessaires à l'identification des substances, mélanges et des produits, et en particulier :

- les fiches de données de sécurité (FDS) à jour pour les substances chimiques et mélanges chimiques concernés présents sur le site ; et le cas échéant, le ou les scénarios d'expositions de la FDS-étendue correspondant à l'utilisation de la substance sur le site.

#### **6.1.2 Étiquetage des substances et mélanges dangereux**

Les fûts, réservoirs et autres emballages portent en caractères très lisibles le nom des substances et mélanges, et s'il y a lieu, les éléments d'étiquetage conformément au règlement n°1272/2008 dit CLP ou le cas échéant par la réglementation sectorielle applicable aux produits considérés.

Les tuyauteries apparentes contenant ou transportant des substances ou mélanges dangereux devront également être munis du pictogramme défini par le règlement susvisé.

## **7 - PRÉVENTION DES NUISANCES SONORES, DES VIBRATIONS ET DES ÉMISSIONS LUMINEUSES**

### **7.1 Dispositions générales**

#### **7.1.1 Aménagements**

L'installation est construite, équipée et exploitée de façon que son fonctionnement ne puisse être à l'origine de bruits transmis par voie aérienne ou solidaire, de vibrations mécaniques susceptibles de compromettre la santé ou la sécurité du voisinage ou de constituer une nuisance pour celle-ci.

Les prescriptions de l'arrêté ministériel du 23 janvier 1997 modifié relatif à la limitation des bruits émis dans l'environnement par les installations relevant du livre V titre I du Code de l'Environnement, ainsi que les règles techniques annexées à la circulaire du 23 juillet 1986 relative aux vibrations mécaniques émises dans l'environnement par les installations classées sont applicables.

Une mesure du niveau de bruit et de l'émergence est effectuée un an au maximum après la mise en service de l'installation. Les mesures sont effectuées selon la méthode définie en annexe de l'arrêté du 23 janvier 1997. Ces mesures sont effectuées par un organisme qualifié dans des conditions représentatives du fonctionnement de l'installation sur une durée d'une demi-heure au moins.

Une mesure des émissions sonores est effectuée aux frais de l'exploitant par un organisme qualifié, notamment à la demande du préfet, si l'installation fait l'objet de plaintes ou en cas de modification de l'installation susceptible d'impacter le niveau de bruit généré dans les zones à émergence réglementée.

### 7.1.2 Véhicules et engins

Les véhicules de transport, les matériels de manutention et les engins de chantier utilisés à l'intérieur de l'établissement, et susceptibles de constituer une gêne pour le voisinage, sont conformes aux dispositions des articles R. 571-1 à R. 571-24 du code de l'environnement, à l'exception des matériels destinés à être utilisés à l'extérieur des bâtiments visés par l'arrêté du 18 mars 2002 modifié, mis sur le marché après le 4 mai 2002, soumis aux dispositions dudit arrêté.

### 7.1.3 Appareils de communication

L'usage de tout appareil de communication par voie acoustique (sirènes, avertisseurs, haut-parleurs ...) gênant pour le voisinage est interdit sauf si leur emploi est exceptionnel et réservé à la prévention ou au signalement d'incidents graves ou d'accidents.

## 7.2 Niveaux acoustiques

### 7.2.1 Valeurs Limites d'émergence

Les émissions sonores dues aux activités des installations ne doivent pas engendrer une émergence supérieure aux valeurs admissibles fixées dans le tableau ci-après, dans les zones à émergence réglementée(\*).

Niveau de bruit ambiant existant dans les zones à émergence réglementée (incluant le bruit de l'établissement)	Émergence admissible pour la période allant de 7h à 22h, sauf dimanches et jours fériés	Émergence admissible pour la période allant de 22h à 7h, ainsi que les dimanches et jours fériés
Supérieur à 35 dB(A) et inférieur ou égal à 45 dB(A)	6dB(A)	4dB(A)
Supérieur à 45 dB(A)	5 dB(A)	3 dB(A)

Les zones à émergence réglementée sont définies sur le plan annexé au présent arrêté.

### 7.2.2 Niveaux limites de bruit en limites d'Exploitation

Les niveaux limites de bruit ne doivent pas dépasser en limite de propriété de l'établissement les valeurs suivantes pour les différentes périodes de la journée :

PÉRIODES	PÉRIODE DE JOUR Allant de 7h à 22h, (sauf dimanches et jours fériés)	PÉRIODE DE NUIT Allant de 22h à 7h, (ainsi que dimanches et jours fériés)
Niveau sonore limite admissible	70 dB(A)	60 dB(A)

### 7.2.3 Mesures périodiques des niveaux sonores

Une mesure du niveau de bruit et de l'émergence est effectuée un an au maximum après la mise en service de l'installation puis tous les 3 ans. Les mesures sont effectuées selon la méthode définie en annexe de l'arrêté du 23 janvier 1997. Ces mesures sont effectuées par un organisme qualifié dans des conditions représentatives du fonctionnement de l'installation sur une durée d'une demi-heure au moins.

Une mesure des émissions sonores est effectuée aux frais de l'exploitant par un organisme qualifié, notamment à la demande du préfet, si l'installation fait l'objet de plaintes ou en cas de modification de l'installation susceptible d'impacter le niveau de bruit généré dans les zones à émergence réglementée.

Les résultats des mesures réalisées sont transmis au préfet dans le mois qui suit leur réception avec les commentaires et propositions éventuelles d'amélioration.

## 7.3 Vibrations

### 7.3.1 Vibrations

En cas d'émissions de vibrations mécaniques gênantes pour le voisinage ainsi que pour la sécurité des biens ou des personnes, les points de contrôle, les valeurs des niveaux limites admissibles ainsi que la mesure des niveaux vibratoires émis seront déterminés suivant les spécifications des règles techniques annexées à la circulaire ministérielle n° 23 du 23 juillet 1986 relative aux vibrations mécaniques émises dans l'environnement par les installations classées.

## 7.4 Émissions lumineuses

### 7.4.1 Émissions lumineuses

De manière à réduire la consommation énergétique et les nuisances pour le voisinage, l'exploitant prend les dispositions suivantes :

- les éclairages intérieurs des locaux sont éteints une heure au plus tard après la fin de l'occupation de ces locaux
- Les illuminations des façades des bâtiments ne peuvent être allumées avant le coucher du soleil et sont éteintes au plus tard à 1 heure.

Ces dispositions ne sont pas applicables aux installations d'éclairage destinées à assurer la protection des biens lorsqu'elles sont asservies à des dispositifs de détection de mouvement ou d'intrusion.

L'exploitant du bâtiment doit s'assurer que la sensibilité des dispositifs de détection et la temporisation du fonctionnement de l'installation sont conformes aux objectifs de sobriété poursuivis par la réglementation, ceci afin d'éviter que l'éclairage fonctionne toute la nuit.

## 8 - PRÉVENTION DES RISQUES TECHNOLOGIQUES

### 8.1 Principes directeurs

L'exploitant prend toutes les dispositions nécessaires pour prévenir les incidents et accidents susceptibles de concerner les installations et pour en limiter les conséquences. Il organise sous sa responsabilité les mesures appropriées, pour obtenir et maintenir cette prévention des risques, dans les conditions normales d'exploitation, les situations transitoires et dégradées, depuis la construction jusqu'à la remise en état du site après l'exploitation.

Il met en place le dispositif nécessaire pour en obtenir l'application et le maintien ainsi que pour détecter et corriger les écarts éventuels.

### 8.2 Généralités

#### 8.2.1 Localisation des risques

L'exploitant identifie les zones de l'établissement susceptibles d'être à l'origine d'incendie, d'émanations toxiques ou d'explosion de par la présence de substances ou mélanges dangereux stockés ou utilisés ou d'atmosphères nocives ou explosibles pouvant survenir soit de façon permanente ou semi-permanente dans le cadre du fonctionnement normal des installations, soit de manière épisodique avec une faible fréquence et de courte durée.

Ces zones sont matérialisées par des moyens appropriés et reportées sur un plan systématiquement tenu à jour.

La nature exacte du risque (atmosphère potentiellement explosible, etc.) et les consignes à observer sont indiquées à l'entrée de ces zones et en tant que de besoin rappelées à l'intérieur de celles-ci. Ces consignes doivent être incluses dans les plans de secours s'ils existent.

#### 8.2.2 Localisation des stocks de substances et mélanges dangereux

L'inventaire et l'état des stocks des substances et mélanges dangereux décrit précédemment à l'article 6.1.1 seront tenus à jour dans un registre, auquel est annexé un plan général des stockages. Ce registre est tenu à la disposition des services d'incendie et de secours.

#### 8.2.3 Propreté de l'installation

Les locaux sont maintenus propres et régulièrement nettoyés notamment de manière à éviter les amas de matières dangereuses ou polluantes et de poussières. Le matériel de nettoyage est adapté aux risques présentés par les produits et poussières.

#### **8.2.4 Contrôle des accès**

L'exploitant prend les dispositions nécessaires au contrôle des accès, ainsi qu'à la connaissance permanente des personnes présentes dans l'établissement.

Un gardiennage est assuré en permanence. L'exploitant établit une consigne sur la nature et la fréquence des contrôles à effectuer.

Le responsable de l'établissement prend toutes dispositions pour que lui-même ou une personne déléguée techniquement compétente en matière de sécurité puisse être alerté et intervenir rapidement sur les lieux en cas de besoin y compris durant les périodes de gardiennage.

L'ensemble des installations est efficacement clôturé sur la totalité de sa périphérie.

#### **8.2.5 Circulation dans l'établissement**

L'exploitant fixe les règles de circulation applicables à l'intérieur de l'établissement. Elles sont portées à la connaissance des intéressés par une signalisation adaptée et une information appropriée.

Les voies de circulation et d'accès sont notamment délimitées, maintenues en constant état de propreté et dégagées de tout objet susceptible de gêner le passage. Ces voies sont aménagées pour que les engins des services d'incendie puissent évoluer sans difficulté.

#### **8.2.6 Étude de dangers**

L'exploitant met en place et entretient l'ensemble des équipements mentionnés dans l'étude de dangers.

L'exploitant met en œuvre l'ensemble des mesures d'organisation et de formation ainsi que les procédures mentionnées dans l'étude de dangers.

### **8.3 Dispositions constructives**

#### **8.3.1 Comportement au feu**

Les bâtiments et locaux sont conçus et aménagés de façon à pouvoir détecter rapidement un départ d'incendie et s'opposer à la propagation d'un incendie.

##### **8.3.1.1 Comportement au feu des locaux**

###### *8.3.1.1.1 Réaction au feu*

Les bâtiments où sont entreposés ou manipulés des produits ou déchets combustibles ou inflammables doivent présenter la caractéristique de réaction au feu minimale suivante : matériaux de classe A1 selon NF EN 13 501-1 (incombustibilité).

Les sols des aires et locaux de stockage doivent être incombustibles (classe A1).

###### *8.3.1.1.2 Résistance au feu*

Les bâtiments où sont entreposés ou manipulés des produits ou déchets combustibles ou inflammables doivent présenter les caractéristiques de résistance au feu minimales suivantes :

- murs extérieurs et murs séparatifs REI 15 (15 min),
- planchers REI 15 (15 min),
- portes et fermetures résistantes au feu (y compris celles comportant des vitrages et des quincailleries) et leurs dispositifs de fermeture EI 15 (15 min).

R : capacité portante

E : étanchéité au feu

I : isolation thermique.

###### *8.3.1.1.3 Toitures et couvertures de toiture*

Les toitures et couvertures de toiture répondent à la classe B<sub>ROOF</sub> (t3), pour un temps de passage du feu au travers de la toiture supérieure à trente minutes (classe T 30) et pour une durée de la propagation du feu à la surface de la toiture supérieure à trente minutes (indice 1).

#### **8.3.2 Chaufferie**

La chaufferie est située dans un local exclusivement réservé à cet effet, extérieur aux bâtiments de stockage ou d'exploitation ou isolé par une paroi de degré REI 120. Toute communication éventuelle entre le local et ces bâtiments se fait soit par un sas équipé de deux blocs-portes EI30, munis d'un ferme-porte, soit par une porte coupe-feu de degré EI120.

A l'extérieur de la chaufferie sont installés :

- une vanne sur la tuyauterie d'alimentation des brûleurs permettant d'arrêter l'écoulement du combustible ;
- un coupe-circuit arrêtant le fonctionnement de la pompe d'alimentation en combustible ;
- un dispositif sonore d'avertissement, en cas de mauvais fonctionnement des brûleurs ou un autre système d'alerte d'efficacité équivalente.

Le chauffage des bâtiments de stockage ou d'exploitation ne peut être réalisé que par eau chaude, vapeur produite par un générateur thermique ou autre système présentant un degré de sécurité équivalent. Les systèmes de chauffage par aérotherme à gaz ne sont pas autorisés dans les bâtiments de stockage ou d'exploitation.

Dans le cas d'un chauffage par air chaud pulsé de type indirect produit par un générateur thermique, toutes les gaines d'air chaud sont entièrement réalisées en matériaux A2 s1 d0 (M0). En particulier, les canalisations métalliques, lorsqu'elles sont calorifugées, ne sont garnies que de calorifuges en matériaux A2 s1 d0 (M0). Des clapets coupe-feu sont installés si les canalisations traversent une paroi.

Les moyens de chauffage des postes de conduite des engins de manutention, s'ils existent, présentent les mêmes garanties de sécurité que celles prévues pour les locaux dans lesquels ils circulent.

Les moyens de chauffage des bureaux de quais, s'ils existent, présentent les mêmes garanties de sécurité que celles prévues pour les locaux dans lesquels ils sont situés.

### **8.3.3 Intervention des services de secours**

#### **8.3.3.1 Accessibilité**

L'installation dispose en permanence d'un accès au moins pour permettre à tout moment l'intervention des services d'incendie et de secours.

Au sens du présent arrêté, on entend par « accès à l'installation » une ouverture reliant la voie de desserte ou publique et l'intérieur du site suffisamment dimensionnée pour permettre l'entrée des engins de secours et leur mise en œuvre.

Les véhicules dont la présence est liée à l'exploitation de l'installation stationnent sans occasionner de gêne pour l'accessibilité des engins des services de secours depuis les voies de circulation externes à l'installation, même en dehors des heures d'exploitation et d'ouverture de l'installation.

#### **8.3.3.2 Accessibilité des engins à proximité de l'installation**

Une voie « engins » au moins est maintenue dégagée pour la circulation sur le périmètre de l'installation et est positionnée de façon à ne pouvoir être obstruée par l'effondrement de tout ou partie de cette installation.

Cette voie « engins » respecte les caractéristiques suivantes :

- la largeur utile est au minimum de 3 mètres, la hauteur libre au minimum de 3,5 mètres et la pente inférieure à 15%,
- dans les virages de rayon intérieur inférieur à 50 mètres, un rayon intérieur R minimal de 13 mètres est maintenu et une sur-largeur de  $S = 15/R$  mètres est ajoutée,
- la voie résiste à la force portante calculée pour un véhicule de 160 kN avec un maximum de 90kN par essieu, ceux-ci étant distants de 3,6 mètres au maximum,
- chaque point du périmètre de l'installation est à une distance maximale de 60 mètres de cette voie,
- aucun obstacle n'est disposé entre les accès à l'installation et la voie engin.

En cas d'impossibilité de mise en place d'une voie engin permettant la circulation sur l'intégralité du périmètre de l'installation et si tout ou partie de la voie est en impasse, les 40 derniers mètres de la partie de la voie en impasse sont d'une largeur utile minimale de 7 mètres et une aire de retournement de 20 mètres de diamètre est prévue à son extrémité.

#### **8.3.3.3 Déplacement des engins de secours à l'intérieur du site**

Pour permettre le croisement des engins de secours, tout tronçon de voie « engins » de plus de 100 mètres linéaires dispose d'au moins deux aires dites de croisement, judicieusement positionnées, dont les caractéristiques sont :

- largeur utile minimale de 3 mètres en plus de la voie engin,
- longueur minimale de 10 mètres,
- présentant a minima les mêmes qualités de pente, de force portante et de hauteur libre que la voie « engins ».

#### **8.3.3.4 Établissement du dispositif hydraulique depuis les engins**

A partir de chaque voie « engins » est prévu un accès à toutes les issues du bâtiment ou au moins à deux côtés opposés de l'installation par un chemin stabilisé de 1,40 mètres de large au minimum.

### **8.3.4 Installations électriques**

Les installations électriques doivent être conçues, réalisées et entretenues conformément aux normes en vigueur.

La mise à la terre est effectuée suivant les règles de l'art.

Le matériel électrique est entretenu en bon état et reste en permanence conforme en tout point à ses spécifications techniques d'origine.

Les conducteurs sont mis en place de manière à éviter tout court-circuit.

Une vérification de l'ensemble de l'installation électrique est effectuée au minimum une fois par an par un organisme compétent qui mentionnera très explicitement les défauts relevés dans son rapport. L'exploitant conservera une trace écrite des éventuelles mesures correctives prises.

### **8.3.5 Systèmes de détection et extinction automatiques**

Chaque local technique, armoire technique ou partie de l'installation recensée selon les dispositions de l'article en raison des conséquences d'un sinistre susceptible de se produire dispose d'un dispositif de détection de substance particulière/fumée. L'exploitant dresse la liste de ces détecteurs avec leur fonctionnalité et détermine les opérations d'entretien destinées à maintenir leur efficacité dans le temps.

L'exploitant est en mesure de démontrer la pertinence du dimensionnement retenu pour les dispositifs de détection et le cas échéant d'extinction. Il organise à fréquence semestrielle au minimum des vérifications de maintenance et des tests dont les comptes-rendus sont tenus à disposition de l'inspection des installations classées.

En cas d'installation de systèmes d'extinction automatique d'incendie, ceux-ci sont conçus, installés et entretenus régulièrement conformément aux référentiels reconnus.

## **8.4 Dispositif de rétention des pollutions accidentelles**

### **8.4.1 Organisation de l'établissement**

Une consigne écrite doit préciser les vérifications à effectuer, en particulier pour s'assurer périodiquement de l'étanchéité des dispositifs de rétention, préalablement à toute remise en service après arrêt d'exploitation, et plus généralement aussi souvent que le justifieront les conditions d'exploitation.

### **8.4.2 Rétentions et confinement**

I. Tout stockage d'un liquide susceptible de créer une pollution des eaux ou des sols est associé à une capacité de rétention dont le volume est au moins égal à la plus grande des deux valeurs suivantes:

- 100 % de la capacité du plus grand réservoir,
- 50 % de la capacité totale des réservoirs associés.

Cette disposition n'est pas applicable aux bassins de traitement des eaux résiduaires.

Pour les stockages de récipients de capacité unitaire inférieure ou égale à 250 litres, la capacité de rétention est au moins égale à :

- dans le cas de liquides inflammables, 50 % de la capacité totale des fûts,- dans les autres cas, 20 % de la capacité totale des fûts,
- dans tous les cas 800 litres minimum ou égale à la capacité totale lorsque celle-là est inférieure à 800 l.

II. La capacité de rétention est étanche aux produits qu'elle pourrait contenir et résiste à l'action physique et chimique des fluides. Il en est de même pour son dispositif d'obturation qui est maintenu fermé.

« L'étanchéité du (ou des) réservoir(s) associé(s) est conçue pour pouvoir être contrôlée à tout moment, sauf impossibilité technique justifiée par l'exploitant.

« Le stockage des liquides inflammables, toxiques, corrosifs ou dangereux pour l'environnement, n'est autorisé sous le niveau du sol environnant que dans des réservoirs en fosse maçonnée ou assimilés.

Les produits récupérés en cas d'accident ne peuvent être rejetés que dans des conditions conformes au présent arrêté ou sont éliminés comme les déchets.

Les réservoirs ou récipients contenant des produits incompatibles ne sont pas associés à une même rétention.



Le stockage des liquides inflammables, ainsi que des autres produits toxiques ou dangereux pour l'environnement, n'est permis sous le niveau du sol que dans des réservoirs en fosse maçonnée, ou assimilés, et pour les liquides inflammables, dans les conditions énoncées ci-dessus.

III. Les rétentions des stockages à l'air libre sont vidées dès que possible des eaux pluviales s'y versant.

IV. Le sol des aires et des locaux de stockage ou de manipulation des matières dangereuses pour l'homme ou susceptibles de créer une pollution de l'eau ou du sol est étanche et équipé de façon à pouvoir recueillir les eaux de lavage et les matières répandues accidentellement.

Les aires de chargement et de déchargement routier et ferroviaire sont étanches et reliées à des rétentions dimensionnées selon les mêmes règles.

V. Toutes mesures sont prises pour recueillir l'ensemble des eaux et écoulements susceptibles d'être pollués lors d'un sinistre, y compris les eaux utilisées lors d'un incendie, afin que celles-ci soient récupérées ou traitées afin de prévenir toute pollution des sols, des égouts, des cours d'eau ou du milieu naturel. Ce confinement peut être réalisé par des dispositifs internes ou externes à l'installation. Les dispositifs internes sont interdits lorsque des matières dangereuses sont stockées.

En cas de dispositif de confinement externe à l'installation, les matières canalisées sont collectées, de manière gravitaire ou grâce à des systèmes de relevage autonomes, puis convergent vers cette capacité spécifique. En cas de recours à des systèmes de relevage autonomes, l'exploitant est en mesure de justifier à tout instant d'un entretien et d'une maintenance rigoureux de ces dispositifs. Des tests réguliers sont par ailleurs menés sur ces équipements.

En cas de confinement interne, les orifices d'écoulement sont en position fermée par défaut. En cas de confinement externe, les orifices d'écoulement issus de ces dispositifs sont munis d'un dispositif automatique d'obturation pour assurer ce confinement lorsque des eaux susceptibles d'être pollués y sont portées. Tout moyen est mis en place pour éviter la propagation de l'incendie par ces écoulements.

Le volume nécessaire à ce confinement est déterminé de la façon suivante. L'exploitant calcule la somme :

- du volume d'eau d'extinction nécessaire à la lutte contre l'incendie d'une part,
- du volume de produit libéré par cet incendie d'autre part ;
- du volume d'eau lié aux intempéries à raison de 10 litres par mètre carré de surface de drainage vers l'ouvrage de confinement lorsque le confinement est externe.

Les eaux d'extinction collectées sont éliminées vers les filières de traitement des déchets appropriées.

#### **8.4.3 Règles de gestion des stockages en rétention**

Les réservoirs ou récipients contenant des produits incompatibles ne sont pas associés à une même rétention. Le stockage des liquides inflammables, ainsi que des autres produits, toxiques, corrosifs ou dangereux pour l'environnement, n'est autorisé sous le niveau du sol que dans des réservoirs installés en fosse maçonnée ou assimilés, et pour les liquides inflammables dans le respect des dispositions du présent arrêté.

L'exploitant veille à ce que les volumes potentiels de rétention restent disponibles en permanence. A cet effet, l'évacuation des eaux pluviales respecte les dispositions du présent arrêté.

#### **8.4.4 Stockage sur les lieux d'emploi**

Les matières premières, produits intermédiaires et produits finis considérés comme des substances ou des mélanges dangereux sont limités en quantité stockée et utilisée dans les ateliers au minimum technique permettant leur fonctionnement normal.

#### **8.4.5 Transports - chargements - déchargements**

Les aires de chargement et de déchargement de véhicules citernes sont étanches et reliées à des rétentions dimensionnées selon les règles de l'art. Des zones adéquates sont aménagées pour le stationnement en sécurité des véhicules de transport de matières dangereuses, en attente de chargement ou de déchargement.

Le transport des produits à l'intérieur de l'établissement est effectué avec les précautions nécessaires pour éviter le renversement accidentel des emballages (arrimage des fûts...).

En particulier, les transferts de produits dangereux à l'aide de réservoirs mobiles s'effectuent suivant des parcours bien déterminés et font l'objet de consignes particulières.

Le stockage et la manipulation de produits dangereux ou polluants, solides ou liquides (ou liquéfiés) sont effectués sur des aires étanches et aménagées pour la récupération des fuites éventuelles.

Les réservoirs sont équipés de manière à pouvoir vérifier leur niveau de remplissage à tout moment et empêcher ainsi leur débordement en cours de remplissage.

Ce dispositif de surveillance est pourvu d'une alarme de niveau haut.

Les dispositions nécessaires doivent être prises pour garantir que les produits utilisés sont conformes aux spécifications techniques que requiert leur mise en œuvre, quand celles-ci conditionnent la sécurité.

#### **8.4.6 Élimination des substances ou mélanges dangereux**

L'élimination des substances ou mélanges dangereux récupérées en cas d'accident suit prioritairement la filière déchets la plus appropriée. En tout état de cause, leur éventuelle évacuation vers le milieu naturel s'exécute dans des conditions conformes au présent arrêté.

### **8.5 Dispositions d'exploitation**

#### **8.5.1 Surveillance de l'installation**

L'exploitant désigne une ou plusieurs personnes référentes ayant une connaissance de la conduite de l'installation, des dangers et inconvénients que son exploitation induit, des produits utilisés ou stockés dans l'installation et des dispositions à mettre en œuvre en cas d'incident.

L'exploitant met en place un dispositif d'astreinte en dehors des heures d'ouverture de l'établissement. Le personnel d'astreinte est formé aux risques et dangers et à la gestion d'incident et d'accident.

Les personnes étrangères à l'établissement n'ont pas l'accès libre aux installations.

#### **8.5.2 Travaux**

Tous les travaux d'extension, modification ou maintenance dans les installations ou à proximité des zones à risque inflammable, explosible et toxique sont réalisés sur la base d'un dossier préétabli définissant notamment leur nature, les risques présentés, les conditions de leur intégration au sein des installations ou unités en exploitation et les dispositions de conduite et de surveillance à adopter.

Les travaux conduisant à une augmentation des risques (emploi d'une flamme ou d'une source chaude par exemple) ne peuvent être effectués qu'après délivrance d'un « permis d'intervention » et éventuellement d'un « permis de feu » et en respectent une consigne particulière.

Le « permis d'intervention » et éventuellement le « permis de feu » et la consigne particulière doivent être établis et visés par l'exploitant ou une personne qu'il aura nommément désignée. Lorsque les travaux sont effectués par une entreprise extérieure, le « permis d'intervention » et éventuellement le « permis de feu » et la consigne particulière doivent être signés par l'exploitant et l'entreprise extérieure ou les personnes qu'ils auront nommément désignées.

##### **8.5.2.1 Contenu du permis d'intervention, de feu**

Le permis rappelle notamment :

- les motivations ayant conduit à sa délivrance,
- la durée de validité,
- la nature des dangers,
- le type de matériel pouvant être utilisé,
- les mesures de prévention à prendre, notamment les vérifications d'atmosphère, les risques d'incendie et d'explosion, la mise en sécurité des installations,
- les moyens de protection à mettre en œuvre notamment les protections individuelles, les moyens de lutte (incendie, etc.) mis à la disposition du personnel effectuant les travaux.

Tous les travaux ou interventions sont précédés, immédiatement avant leur commencement, d'une visite sur les lieux destinée à vérifier le respect des conditions prédéfinies.

A l'issue des travaux et avant la reprise de l'activité, une réception est réalisée par l'exploitant ou son représentant et le représentant de l'éventuelle entreprise extérieure pour vérifier leur bonne exécution, et l'évacuation du matériel de chantier : la disposition des installations en configuration normale est vérifiée et attestée.

Certaines interventions prédéfinies, relevant de la maintenance simple et réalisée par le personnel de l'établissement peuvent faire l'objet d'une procédure simplifiée.

Les entreprises de sous-traitance ou de services extérieures à l'établissement n'interviennent pour tout travaux ou intervention qu'après avoir obtenu une habilitation de l'établissement.

L'habilitation d'une entreprise comprend des critères d'acceptation, des critères de révocation, et des contrôles réalisés par l'établissement.

En outre, dans le cas d'intervention sur des équipements importants pour la sécurité, l'exploitant s'assure :

- en préalable aux travaux, que ceux-ci, combinés aux mesures palliatives prévues, n'affectent pas la sécurité des installations,
- à l'issue des travaux, que la fonction de sécurité assurée par lesdits éléments est intégralement restaurée.

### **8.5.3 Vérification périodique et maintenance des équipements**

L'exploitant assure ou fait effectuer la vérification périodique et la maintenance des matériels de sécurité et de lutte contre l'incendie mis en place (exutoires, systèmes de détection et d'extinction, portes coupe-feu, colonne sèche par exemple) ainsi que des éventuelles installations électriques et de chauffage, conformément aux référentiels en vigueur.

Les vérifications périodiques de ces matériels sont enregistrées sur un registre sur lequel sont également mentionnées les suites données à ces vérifications.

### **8.5.4 Consignes d'exploitation**

Sans préjudice des dispositions du code du travail, des consignes sont établies, tenues à jour et affichées dans les lieux fréquentés par le personnel.

Ces consignes indiquent notamment :

- les contrôles à effectuer, en marche normale et à la suite d'un arrêt pour travaux de modification ou d'entretien de façon à permettre en toutes circonstances le respect des dispositions du présent arrêté.
- l'interdiction d'apporter du feu sous une forme quelconque, notamment l'interdiction de fumer dans les zones présentant des risques d'incendie ou d'explosion ;
- l'interdiction de tout brûlage à l'air libre ;
- l'obligation du "permis d'intervention" pour les parties concernées de l'installation ;
- les conditions de conservation et de stockage des produits, notamment les précautions à prendre pour l'emploi et le stockage de produits incompatibles ;
- les procédures d'arrêt d'urgence et de mise en sécurité de l'installation (électricité, réseaux de fluides),
- les mesures à prendre en cas de fuite sur un récipient ou une tuyauterie contenant des substances dangereuses,
- les modalités de mise en œuvre des dispositifs d'isolement du réseau de collecte, prévues à l'article ,
- les moyens d'extinction à utiliser en cas d'incendie,
- la procédure d'alerte avec les numéros de téléphone du responsable d'intervention de l'établissement, des services d'incendie et de secours, etc.,
- l'obligation d'informer l'inspection des installations classées en cas d'accident.

### **8.5.5 Interdiction de feux**

Il est interdit d'apporter du feu ou une source d'ignition sous une forme quelconque dans les zones de dangers présentant des risques d'incendie ou d'explosion sauf pour les interventions ayant fait l'objet d'un permis d'intervention spécifique.

### **8.5.6 Formation du personnel**

Outre l'aptitude au poste occupé, les différents opérateurs et intervenants sur le site, y compris le personnel intérimaire, reçoivent une formation sur les risques inhérents des installations, la conduite à tenir en cas d'incident ou accident et, sur la mise en œuvre des moyens d'intervention.

Des mesures sont prises pour vérifier le niveau de connaissance et assurer son maintien.

Cette formation comporte notamment :

- toutes les informations utiles sur les produits manipulés, les réactions chimiques et opérations de fabrication mises en œuvre,
- les explications nécessaires pour la bonne compréhension des consignes,
- des exercices périodiques de simulation d'application des consignes de sécurité prévues par le présent arrêté, ainsi qu'un entraînement régulier au maniement des moyens d'intervention affectés à leur unité,
- un entraînement périodique à la conduite des unités en situation dégradée vis-à-vis de la sécurité et à l'intervention sur celles-ci,
- une sensibilisation sur le comportement humain et les facteurs susceptibles d'altérer les capacités de réaction face au danger.

## 8.6 Moyens d'intervention en cas d'accident et organisation des secours

### 8.6.1 Définition générale des moyens

L'établissement est doté de moyens adaptés aux risques à défendre et répartis en fonction de la localisation de ceux-ci conformément à l'étude de dangers.

### 8.6.2 Entretien des moyens d'intervention

Les équipements sont maintenus en bon état, repérés et facilement accessibles.

L'exploitant doit pouvoir justifier, auprès de l'inspection des installations classées, de l'exécution de ces dispositions. Les matériels de sécurité et de lutte contre l'incendie sont vérifiés périodiquement selon les référentiels en vigueur. L'exploitant doit fixer les conditions de maintenance, de vérifications périodiques et les conditions d'essais périodiques de ces matériels.

Les dates, les modalités de ces contrôles et les observations constatées doivent être inscrites sur un registre tenu à la disposition des services de la protection civile, d'incendie et de secours et de l'inspection des installations classées.

Sans préjudice d'autres réglementations, l'exploitant fait notamment vérifier périodiquement par un organisme extérieur les matériels de sécurité et de lutte contre l'incendie suivants selon la fréquence définie ci-dessous :

Type de matériel	Fréquence minimale de contrôle
Extincteurs	Annuelle
Poteau d'incendie	Annuelle (débit et pression)
Installation de détection incendie	Semestrielle

### 8.6.3 Ressources en eau et mousse

L'exploitant doit disposer de ses propres moyens de lutte contre l'incendie adaptés aux risques à défendre, et au minimum les moyens définis ci-après :

- 1 poteau d'incendie interne muni de raccords normalisés et adaptés aux moyens d'intervention des services d'incendie et de secours. Le bon fonctionnement de cette prise d'eau est périodiquement contrôlé.
- des extincteurs en nombre et en qualité adaptés aux risques, doivent être judicieusement répartis dans l'établissement et notamment à proximité des dépôts de matières combustibles et des postes de chargement et de déchargement des produits et déchets ;
- d'un système de détection automatique d'incendie.

L'exploitant s'assure de la disponibilité opérationnelle de la ressource en eau d'incendie. Il effectue une vérification périodique de la disponibilité des débits.

### 8.6.4 Consignes de sécurité

Sans préjudice des dispositions du code du travail, les modalités d'application des dispositions du présent arrêté sont établies, intégrées dans des procédures générales spécifiques et/ou dans les procédures et instructions de travail, tenues à jour et affichées dans les lieux fréquentés par le personnel.

Ces consignes indiquent notamment :

- l'interdiction d'apporter du feu sous une forme quelconque dans les parties de l'installation qui, en raison des caractéristiques qualitatives et quantitatives des matières mises en œuvre, stockées, utilisées ou produites, sont susceptibles d'être à l'origine d'un sinistre pouvant avoir des conséquences directes ou indirectes sur l'environnement, la sécurité publique ou le maintien en sécurité de l'installation,
- les procédures d'arrêt d'urgence et de mise en sécurité de l'installation (électricité, réseaux de fluides),
- les mesures à prendre en cas de fuite sur un récipient ou une canalisation contenant des substances dangereuses et notamment les conditions d'évacuation des déchets et eaux souillées en cas d'épandage accidentel,
- les moyens d'extinction à utiliser en cas d'incendie,
- la procédure d'alerte avec les numéros de téléphone du responsable d'intervention de l'établissement, des services d'incendie et de secours, etc.,
- la procédure permettant, en cas de lutte contre un incendie, d'isoler le site afin de prévenir tout transfert de pollution vers le milieu récepteur.

### 8.6.5 Consignes générales d'intervention

Des consignes écrites sont établies pour la mise en œuvre des moyens d'intervention, d'évacuation du personnel et d'appel des secours extérieurs auxquels l'exploitant en aura communiqué un exemplaire. Le personnel est entraîné à l'application de ces consignes.

## 9 - DISPOSITIONS PARTICULIÈRES

### 9.1 Méthanisation

L'exploitant respecte les dispositions applicables à son installation prévues par les arrêtés ministériels suivants :

- Arrêté du 10/11/09 fixant les règles techniques auxquelles doivent satisfaire les installations de méthanisation soumises à autorisation en application du titre 1er du livre V du code de l'environnement ;
- Arrêté du 17 décembre 2019 relatif aux meilleures techniques disponibles (MTD) applicables à certaines installations de traitement de déchets relevant du régime de l'autorisation et de la directive IED.

## 10 - DÉLAIS ET VOIES DE RECOURS-PUBLICITÉ-EXÉCUTION

### 10.1 Délais et voies de recours

Le présent arrêté est soumis à un contentieux de pleine juridiction.

Conformément à l'article **R 181-50 du Code de l'environnement**, il peut être déféré auprès du Tribunal administratif de Bordeaux :

- 1° Par l'exploitant, dans un délai de **deux mois** à compter du jour de notification du présent arrêté ;
- 2° Par les tiers intéressés en raison des inconvénients ou des dangers pour les intérêts mentionnés à l'article L. 181-3, dans un délai de **quatre mois** à compter de :
  - a) L'affichage en mairie dans les conditions prévues au 2° de l'article R. 181-44 ;
  - b) La publication de la décision sur le site internet de la préfecture prévue au 4° du même article.

Le délai court à compter de la dernière formalité accomplie. Si l'affichage constitue cette dernière formalité, le délai court à compter du premier jour d'affichage de la décision.

Les décisions mentionnées au premier alinéa peuvent faire l'objet d'un recours gracieux ou hiérarchique dans le délai de deux mois. Ce recours administratif prolonge de deux mois les délais mentionnés aux 1° et 2°.

### 10.2 Publicité

Conformément aux dispositions de l'article **R.181-44 du Code de l'environnement** :

- 1° Une copie de l'arrêté d'autorisation environnementale est déposée à la mairie de Saint-Christophe-des-Bardès et peut y être consultée ;
- 2° Un extrait de cet arrêté est affiché à la mairie de Saint-Christophe-des-Bardès pendant une durée minimum d'un mois ; procès-verbal de l'accomplissement de cette formalité est dressé par les soins du maire ;
- 3° L'arrêté est publié sur le site internet de la préfecture de la Gironde pendant une durée minimale d'un mois.

### 10.3 Exécution

Le présent arrêté sera notifié à la société CUMA de Saint-Emilion.

Une copie sera adressée à :

- Monsieur le Secrétaire Général de la Préfecture de la Gironde,
- Monsieur le Directeur Départemental des Territoires et de la Mer de la Gironde,
- Madame la Directrice Régionale de l'Environnement, de l'Aménagement et du Logement de Nouvelle-Aquitaine,
- Monsieur le Maire de la commune de Saint-Christophe-des-Bardès,,
- Monsieur le sous-Préfet de Libourne,

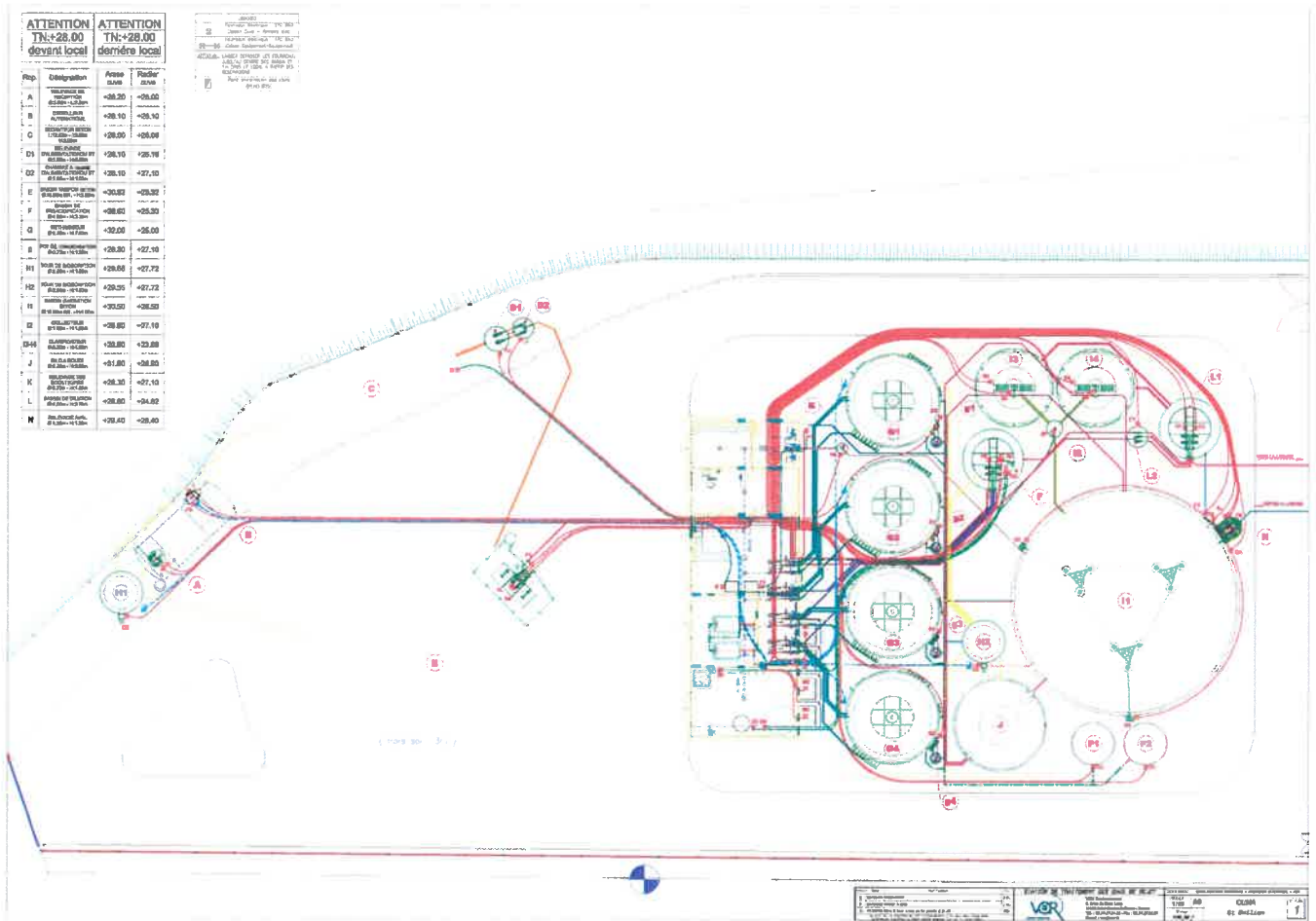
qui seront chargés, chacun en ce qui le concerne, de l'application du présent arrêté.

Bordeaux le 24 JUIN 2021

La Préfète,

Pour la Préfète et par délégation,  
le Secrétaire Général  
Christophe NOEL du PAYRAT

# ANNEXE 1 – Plan des installations





# Table des matières

<b>1 - Portée de l'autorisation et conditions générales.....</b>	<b>5</b>
<b>1.1 Bénéficiaire et portée de l'autorisation.....</b>	<b>5</b>
1.1.1 Exploitant titulaire de l'autorisation.....	5
1.1.2 Installations non visées par la nomenclature ou soumises à déclaration ou soumises à enregistrement.....	5
<b>1.2 Nature des installations.....</b>	<b>5</b>
1.2.1 Liste des installations concernées par une rubrique de la nomenclature des installations classées ou par une rubrique de la nomenclature loi sur l'eau.....	5
1.2.2 Situation de l'établissement.....	6
1.2.3 Consistance des installations autorisées.....	6
<b>1.3 Conformité au dossier de demande d'autorisation.....</b>	<b>7</b>
<b>1.4 Durée de l'autorisation.....</b>	<b>7</b>
1.4.1 Durée de l'autorisation et caducité.....	7
<b>1.5 Garanties financières.....</b>	<b>7</b>
1.5.1 Objet des garanties financières.....	7
1.5.2 Montant des garanties financières.....	7
1.5.3 Actualisation des garanties financières.....	7
1.5.4 Modification du montant des garanties financières.....	7
<b>1.6 Modifications et cessation d'activité.....</b>	<b>8</b>
1.6.1 Modification du champ de l'autorisation.....	8
1.6.2 Mise à jour de l'étude de dangers et de l'étude d'impact.....	8
1.6.3 Équipements abandonnés.....	8
1.6.4 Transfert sur un autre emplacement.....	8
1.6.5 Changement d'exploitant.....	8
1.6.6 Cessation d'activité.....	8
<b>1.7 Réglementation.....</b>	<b>8</b>
1.7.1 Réglementation applicable.....	8
1.7.2 Respect des autres législations et réglementations.....	9
<b>2 - Gestion de l'établissement.....</b>	<b>10</b>
<b>2.1 Exploitation des installations.....</b>	<b>10</b>
2.1.1 Objectifs généraux.....	10
2.1.2 Consignes d'exploitation.....	10
<b>2.2 Réserves de produits ou matières consommables.....</b>	<b>10</b>
2.2.1 Réserves de produits.....	10
<b>2.3 Intégration dans le paysage.....</b>	<b>10</b>
2.3.1 Propreté.....	10
2.3.2 Conditions générales d'exploitation.....	10
<b>2.4 Danger ou nuisance non prévenu.....</b>	<b>11</b>
2.4.1 Danger ou nuisance non prévenu.....	11
<b>2.5 Incidents ou accidents.....</b>	<b>11</b>
2.5.1 Déclaration et rapport.....	11
<b>2.6 Programme d'auto surveillance.....</b>	<b>11</b>
2.6.1 Principe et objectifs du programme d'auto surveillance.....	11
2.6.2 Mesures comparatives.....	11
2.6.3 Analyse et transmission des résultats de l'auto-surveillance.....	11
<b>2.7 Récapitulatif des documents tenus à la disposition de l'inspection.....</b>	<b>12</b>
2.7.1 Récapitulatif des documents tenus à la disposition de l'inspection.....	12
<b>3 - Prévention de la pollution atmosphérique.....</b>	<b>13</b>

<b>3.1 Conception des installations.....</b>	<b>1</b>
3.1.1 Dispositions générales.....	13
3.1.2 Pollutions accidentelles.....	13
3.1.3 Odeurs.....	13
3.1.4 Voies de circulation.....	14
3.1.5 Émissions diffuses et envois de poussières.....	14
<b>3.2 Conditions de rejet.....</b>	<b>14</b>
3.2.1 Dispositions générales.....	14
<b>4 - Protection des ressources en eaux et des milieux aquatiques.....</b>	<b>15</b>
<b>4.1 Prélèvements et consommations d'eau.....</b>	<b>15</b>
4.1.1 Origine des approvisionnements en eau.....	15
<b>4.2 Collecte des effluents liquides.....</b>	<b>15</b>
4.2.1 Dispositions générales.....	15
4.2.2 Plan des réseaux.....	15
4.2.3 Entretien et surveillance.....	15
4.2.4 Protection des réseaux internes à l'établissement.....	15
4.2.5 Isolement avec les milieux.....	15
<b>4.3 Types d'effluents, leurs ouvrages d'épuration et leurs caractéristiques de rejet au milieu.....</b>	<b>16</b>
4.3.1 Identification des effluents.....	16
4.3.2 Collecte des effluents.....	16
4.3.3 Gestion des ouvrages : conception, dysfonctionnement.....	16
4.3.4 Entretien et conduite des installations de traitement.....	16
4.3.5 Localisation du point de rejet.....	16
4.3.6 Conception, aménagement et équipement des ouvrages de rejet.....	17
<b>4.4 Caractéristiques générales de l'ensemble des rejets.....</b>	<b>17</b>
4.4.1 Dispositions générales.....	18
4.4.2 Rejets dans le milieu naturel.....	18
4.4.3 Valeurs limites d'émission des eaux domestiques.....	19
<b>4.5 Autosurveillance des rejets et prélèvements.....</b>	<b>19</b>
4.5.1 Relevé des prélèvements d'eau.....	19
4.5.2 Fréquences et modalités de l'auto surveillance de la qualité des rejets aqueux.....	19
<b>5 - Déchets produits.....</b>	<b>20</b>
<b>5.1 Principes de gestion.....</b>	<b>20</b>
5.1.1 Limitation de la production de déchets.....	20
5.1.2 Séparation des déchets.....	20
5.1.3 Conception et exploitation des installations d'entreposage internes des déchets.....	20
5.1.4 Déchets gérés à l'extérieur de l'établissement.....	20
5.1.5 Déchets traités à l'intérieur de l'établissement.....	20
5.1.6 Transport.....	21
5.1.7 Déclaration.....	21
<b>6 - Substances et produits chimiques.....</b>	<b>22</b>
<b>6.1 Dispositions générales.....</b>	<b>22</b>
6.1.1 Identification des produits.....	22
6.1.2 Étiquetage des substances et mélanges dangereux.....	22
<b>7 - Prévention des nuisances sonores, des vibrations et des émissions lumineuses.....</b>	<b>23</b>
<b>7.1 Dispositions générales.....</b>	<b>23</b>
7.1.1 Aménagements.....	23
7.1.2 Véhicules et engins.....	23
7.1.3 Appareils de communication.....	23
<b>7.2 Niveaux acoustiques.....</b>	<b>23</b>
7.2.1 Valeurs Limites d'émergence.....	23
7.2.2 Niveaux limites de bruit en limites d'Exploitation.....	23
7.2.3 Mesures périodiques des niveaux sonores.....	24
<b>7.3 Vibrations.....</b>	<b>24</b>

7.3.1 Vibrations.....	24
<b>7.4 Émissions lumineuses.....</b>	<b>24</b>
7.4.1 Émissions lumineuses.....	24
<b>8 - Prévention des risques technologiques.....</b>	<b>25</b>
<b>8.1 Principes directeurs.....</b>	<b>25</b>
<b>8.2 Généralités.....</b>	<b>25</b>
8.2.1 Localisation des risques.....	25
8.2.2 Localisation des stocks de substances et mélanges dangereux.....	25
8.2.3 Propreté de l'installation.....	25
8.2.4 Contrôle des accès.....	25
8.2.5 Circulation dans l'établissement.....	25
8.2.6 Étude de dangers.....	25
<b>8.3 Dispositions constructives.....</b>	<b>26</b>
8.3.1 Comportement au feu.....	26
8.3.2 Chaufferie.....	26
8.3.3 Intervention des services de secours.....	26
8.3.4 Installations électriques.....	27
8.3.5 Systèmes de détection et extinction automatiques.....	27
<b>8.4 Dispositif de rétention des pollutions accidentelles.....</b>	<b>28</b>
8.4.1 Organisation de l'établissement.....	28
8.4.2 Rétentions et confinement.....	28
8.4.3 Règles de gestion des stockages en rétention.....	29
8.4.4 Stockage sur les lieux d'emploi.....	29
8.4.5 Transports - chargements - déchargements.....	29
8.4.6 Élimination des substances ou mélanges dangereux.....	29
<b>8.5 Dispositions d'exploitation.....</b>	<b>29</b>
8.5.1 Surveillance de l'installation.....	29
8.5.2 Travaux.....	30
8.5.3 Vérification périodique et maintenance des équipements.....	30
8.5.4 Consignes d'exploitation.....	30
8.5.5 Interdiction de feux.....	31
8.5.6 Formation du personnel.....	31
<b>8.6 Moyens d'intervention en cas d'accident et organisation des secours.....</b>	<b>31</b>
8.6.1 Définition générale des moyens.....	31
8.6.2 Entretien des moyens d'intervention.....	31
8.6.3 Ressources en eau et mousse.....	32
8.6.4 Consignes de sécurité.....	32
8.6.5 Consignes générales d'intervention.....	32
<b>9 - DISPOSITIONS PARTICULIÈRES.....</b>	<b>33</b>
<b>9.1 MÉTHANISATION.....</b>	<b>33</b>
<b>10 - Délais et voies de recours-Publicité-Exécution.....</b>	<b>34</b>
<b>10.1 Délais et voies de recours.....</b>	<b>34</b>
<b>10.2 Publicité.....</b>	<b>34</b>
<b>10.3 Exécution.....</b>	<b>34</b>