



PREFET DE LOT-ET-GARONNE

Direction Départementale des Territoires
Service Territoires et Développement
Missions Interministérielles

Arrêté préfectoral n° 2014 321 - 0003

autorisant la SARL SOS Vidange Assainissement à exploiter une installation de transit de déchets dangereux, une déchetterie et une aire de stockage de déchets inertes au lieu-dit Joualles de Rabié sur la commune de Saint Livrade sur Lot

Le Préfet de Lot-et-Garonne,
Chevalier de l'Ordre National du Mérite,

Vu la directive n°2010/75/UE du 24 novembre 2010 *relative aux émissions industrielles (prévention et réduction intégrées de la pollution)*, notamment les rubriques 5.4, 5.1.a) et 5.3.b)i) de son annexe I ;

Vu le code de l'environnement et notamment les titres 1^{er} et 4^o du livre V ;

Vu l'arrêté ministériel du 28 octobre 2010 relatif aux installations de stockage de déchets inertes ;

Vu l'arrêté préfectoral n°2008-77-3 du 17 mars 2008 autorisant la SARL Déchetterie du Rabié à exploiter une installation de stockage de déchets inertes sur le territoire de la commune de Sainte-Livrade-sur-Lot ;

Vu l'arrêté préfectoral n°2008-190-9 du 08 juillet 2008 autorisant la société SOS Vidange Assainissement à exploiter une station de transit de déchets urbains sur le territoire de la commune de Sainte-Livrade-sur-Lot ;

Vu le récépissé préfectoral de déclaration du 28 juin 1993 délivré à la SARL Déchetterie de Rabié pour l'exploitation d'une déchetterie sur le territoire de la commune de Sainte Livrade sur Lot au lieu-dit « Joualles de Rabié » ;

Vu le changement de dénomination de la SARL Déchetterie du Rabié en SARL BIANCATO SOLUTION DECHETS sur l'extrait KBIS du 23 octobre 2011 ;

Vu l'arrêté préfectoral n°2011109.0003 de mise en demeure du 19 avril 2011 ;

Vu la demande présentée le 30 août 2011 par la SARL SOS Vidange Assainissement, complétée le 05 juin, le 09 octobre 2012, le 7 août 2014 et le 6 octobre 2014 (analyse du risque foudre), dont le siège social est situé lieu-dit « Joualles de Rabié » à Sainte-livrade-sur-Lot en vue d'obtenir l'autorisation d'exploiter une installation de transit de déchets dangereux, une déchetterie, et une installation de stockage de déchets inertes sur le territoire de la commune de Sainte-Livrade-sur-Lot au lieu-dit « Joualles de Rabié » ;

Vu le dossier déposé à l'appui de sa demande ;

Vu la décision du 28 décembre 2012 du président du tribunal administratif de Bordeaux portant désignation du commissaire-enquêteur ;

Vu l'arrêté préfectoral du 31 janvier 2013 ordonnant l'organisation d'une enquête publique pour une durée de un mois, du 25 février au 25 mars 2013 inclus sur le territoire des communes de Sainte-Livrade-sur-Lot et Saint-Etienne-de-Fougères ;

Vu l'accomplissement des formalités d'affichage réalisé dans ces communes de l'avis au public ;

Vu la publication de cet avis dans deux journaux locaux ;
Vu le registre d'enquête et l'avis du commissaire enquêteur ;
Vu l'accomplissement des formalités de publication sur le site internet de la préfecture ;
Vu les avis émis par les conseils municipaux des communes de Sainte-Livrade-sur-Lot et Saint-Etienne-de-Fougères ;
Vu les avis exprimés par les différents services et organismes consultés ;
Vu l'avis de l'Autorité Environnementale en date du 25 janvier 2013 ;
Vu le rapport et les propositions du 26 septembre 2014 de l'inspection des installations classées ;
Vu l'avis en date du 16 octobre 2014 du CODERST au cours duquel le demandeur a été entendu (a eu la possibilité d'être entendu) ;
Vu le projet d'arrêté porté le 16 octobre 2014 à la connaissance du demandeur ;
CONSIDERANT que les installations relevant des rubriques 2714 et 2790 de la nomenclature des Installations classées sont exploitées sans l'autorisation requise ;
CONSIDERANT que les installations relevant des rubriques 2718.1, 2710.1 et 2719 de la nomenclature des Installations classées sont régulièrement autorisées ou déclarées ;
CONSIDERANT que l'exploitant souhaite regrouper l'ensemble des activités, actuellement réglementées sous les noms Déchetterie du Rabié et SOS Vidange Assainissement, sous le nom SOS Vidange Assainissement ;
CONSIDERANT qu'en application des dispositions de l'article L. 512-1 du code de l'environnement, l'autorisation ne peut être accordée que si les dangers ou inconvénients de l'installation peuvent être prévenus par des mesures que spécifie l'arrêté préfectoral ;
CONSIDÉRANT que les mesures imposées à l'exploitant tiennent compte des résultats des consultations menées en application de l'article L. 512-2 et sont de nature à prévenir les nuisances et les risques présentés par les installations ;
CONSIDERANT que les conditions d'aménagement et d'exploitation, les modalités d'implantation, prévues dans le dossier de demande d'autorisation permettent de limiter les inconvénients et dangers ;
CONSIDERANT que les conditions légales de délivrance de l'autorisation sont réunies ;
Le pétitionnaire entendu ;
Sur proposition du Secrétaire général de la préfecture,

ARRÊTE

TITRE 1 - PORTÉE DE L'AUTORISATION ET CONDITIONS GÉNÉRALES

CHAPITRE 1.1 BÉNÉFICIAIRE ET PORTÉE DE L'AUTORISATION

ARTICLE 1.1.1. EXPLOITANT TITULAIRE DE L'AUTORISATION

La société SARL SOS Vidange Assainissement dont le siège social est situé à lieu-dit « Joualles de Rabié » est autorisée sous réserve du respect des prescriptions du présent arrêté, à exploiter sur le territoire de la commune de Saint-Livrade-sur-Lot, au lieu-dit « Joualles de Rabié », les installations détaillées dans les articles suivants.

La société SARL SOS Vidange Assainissement reprend les droits et obligations incombant précédemment à la SARL BIANCATO SOLUTION DECHETS (ex Déchetterie du Rabié). Dans l'arrêté préfectoral d'autorisation n°2008-77-3 du 17 mars 2008 susvisé, la mention « SARL Déchetterie du Rabié » devient SARL SOS Vidange Assainissement.

ARTICLE 1.1.2. MODIFICATIONS ET COMPLÉMENTS APPORTÉS AUX PRESCRIPTIONS DES ACTES ANTÉRIEURS

Les prescriptions suivantes sont supprimées par le présent arrêté

Références des arrêtés préfectoraux antérieurs	Références des articles dont les prescriptions sont supprimées ou modifiées
arrêté préfectoral d'autorisation n°2008-77-3 du 17 mars 2008	intégralité
arrêté préfectoral n°2008-190-9 du 08 juillet 2008	intégralité

ARTICLE 1.1.3. INSTALLATIONS NON VISÉES PAR LA NOMENCLATURE OU SOUMISES À DÉCLARATION OU SOUMISES A ENREGISTREMENT

Les prescriptions du présent arrêté s'appliquent également aux autres installations ou équipements exploités dans l'établissement, qui, mentionnés ou non dans la nomenclature, sont de nature par leur proximité ou leur connexité avec une installation soumise à autorisation à modifier les dangers ou inconvénients de cette installation.

Les dispositions des arrêtés ministériels existants relatifs aux prescriptions générales applicables aux installations classées soumises à déclaration sont applicables aux installations classées soumises à déclaration incluses dans l'établissement dès lors que ces installations ne sont pas régies par le présent arrêté préfectoral d'autorisation.

Les dispositions des arrêtés ministériels existants relatifs aux prescriptions générales applicables aux installations classées soumises à enregistrement sont applicables aux installations classées soumises à enregistrement incluses dans l'établissement dès lors que ces prescriptions générales ne sont pas contraires à celles fixées dans le présent arrêté.

CHAPITRE 1.2 NATURE DES INSTALLATIONS

ARTICLE 1.2.1. LISTE DES INSTALLATIONS CONCERNÉES PAR UNE RUBRIQUE DE LA NOMENCLATURE DES INSTALLATIONS CLASSÉES

Rubrique	Libellé de la rubrique (activité)	Volume autorisé	Régime (1)
3550	Stockage temporaire de déchets dangereux ne relevant pas de la rubrique 3540, dans l'attente d'une des activités énumérées aux rubriques 3510, 3520, 3540 ou 3560 avec une capacité totale supérieure à 50 tonnes, à l'exclusion du stockage temporaire sur le site où les déchets sont produits, dans l'attente de la collecte	100 tonnes	A
2714.1	Installation de transit, regroupement ou tri de déchets non dangereux de papiers/cartons, plastiques, caoutchouc, textiles, bois à l'exclusion des activités visées aux rubriques 2710 et 2711.	<u>Papier</u> : 375 m ³ (vrac et balles) <u>Carton</u> : 780 m ³ (vrac et balles) <u>Bois</u> : 30 m ³	A

	Le volume susceptible d'être présent dans l'installation étant : Supérieur ou égal à 1000 m ³	Plastique : 500 m ³ V _{total} = 1700 m ³	
2718.1	Installation de transit, regroupement ou tri de déchets dangereux ou de déchets contenant les substances dangereuses ou préparations dangereuses mentionnées à l'article R. 511-10 du code de l'environnement, à l'exclusion des installations visées aux rubriques 2710, 2711, 2712, 2717, 2719 et 2793. La quantité de déchets susceptible d'être présente dans l'installation étant : 1. Supérieure ou égale à 1 t	1 fosse contenant au maximum 100 tonnes d'eaux hydrocarburées	A
2790.1b	Installation de traitement de déchets dangereux ou de déchets contenant des substances dangereuses ou préparations dangereuses mentionnées à l'article R. 511-10 du code de l'environnement, à l'exclusion des installations visées aux rubriques 2720, 2760, 2770 et 2793. 1. Les déchets destinés à être traités contenant des substances dangereuses ou préparations dangereuses mentionnées à l'article R. 511-10 du code de l'environnement. b) La quantité de substances dangereuses ou préparations dangereuses susceptible d'être présente dans l'installation étant inférieure aux seuils AS des rubriques d'emploi ou de stockage de ces substances ou préparations	Traitement des eaux hydrocarburées (stockage et traitement de liquides inflammables soumis à la rubrique 1432 qui comporte notamment un seuil AS)	A
2710.2c	Installations de collecte de déchets apportés par le producteur initial de ces déchets : 2. Collecte de déchets non dangereux : Le volume de déchets susceptible d'être présent dans l'installation étant : c) Supérieur ou égal à 100 m ³ et inférieur à 300 m ³	265 m ³	DC
2719	Installation temporaire de transit de déchets issus de pollutions accidentelles marines ou fluviales ou de déchets issus de catastrophes naturelles, le volume susceptible d'être présent dans l'installation étant supérieur à 100 m ³	Deux fosses soit un volume maximal de 200 m ³	D

A (Autorisation) ou E (Enregistrement) ou DC déclaration avec contrôle périodique par un organisme agréé.

Volume autorisé : éléments caractérisant la consistance, le rythme de fonctionnement, le volume des installations ou les capacités maximales autorisées.

Pour mémoire, les installations concernées par une rubrique de la nomenclature des installations classées ayant un volume d'activité inférieur au seuil de classement de la rubrique considérée sont :

- 2710.1 : Installations de collecte de déchets apportés par le producteur initial de ces déchets : 500kg
- 2711 : Installations de transit, regroupement ou tri de déchets d'équipements électriques et électroniques : 6m³
- 2713 : Installation de transit, regroupement ou tri de métaux ou de déchets de métaux non dangereux, d'alliage de métaux ou de déchets d'alliage de métaux non dangereux : une benne de 20 m²
- 2715 : Installation de transit, regroupement ou tri de déchets non dangereux de verre : 4 m³
- 2716 : Installation de transit, regroupement ou tri de déchets non dangereux non inertes : 1 fosse de 80 m³ de matières de vidange
- Ateliers de réparation et d'entretien de véhicules et engins à moteur, y compris les activités de carrosserie et de tôlerie. : 500 m²

Au sens de l'article R. 515-61, la rubrique principale est la rubrique 3550 relative au stockage temporaire de déchets dangereux et les conclusions sur les meilleures techniques disponibles relatives à la rubrique principale sont celles relatives au traitement de déchets (BREF WT).

Conformément à l'article R. 515-71 du Code de l'environnement, l'exploitant adresse au préfet les informations nécessaires, mentionnées à l'article L. 515-29, sous la forme d'un dossier de réexamen dont le contenu est décrit à l'article R. 515-72 dans les douze mois qui suivent la date de publication des décisions concernant les conclusions sur les meilleures techniques disponibles survisées.

ARTICLE 1.2.2. SITUATION DE L'ÉTABLISSEMENT

Les installations autorisées sont situées sur les communes, parcelles et lieux-dits suivants :

Commune	Parcelles	Lieux-dits
Sainte-Livrade-sur-Lot	AP 20, 21, 76 AP 67, 110 AP 68, 72, 99, 102 AR 89	Joualles de Rabié Griffouillères Robert Joualles de Robert

L'établissement occupe une surface totale de 81 853 m².

Les installations citées à l'Article 1.2.1. ci-dessus sont reportées avec leurs références sur le plan de situation de l'établissement annexé au présent arrêté.

ARTICLE 1.2.3. AUTRES LIMITES DE L'AUTORISATION

Les déchets admissibles sont ceux notés à l'annexe II du présent arrêté, où ils apparaissent codifiés en référence à l'annexe II de l'article R.541-8 du code de l'environnement. L'admission de tout autre déchet est interdite. Aucun déchet non refroidi, explosif ou susceptible de s'enflammer spontanément ne peut être admis.

L'origine géographique des déchets est limitée aux territoires suivants: région Aquitaine, région Midi-Pyrénées, région Poitou-Charente, région Limousin

L'établissement SOS Vidange Assainissement comporte également une installation de stockage de déchets inertes. Pendant la durée d'exploitation, la quantité de déchets inertes admise est limitée à 10 100 m³. La quantité maximale pouvant être admise chaque année sur le site est limitée à 2000 tonnes.

ARTICLE 1.2.4. CONSISTANCE DES INSTALLATIONS AUTORISÉES

L'établissement comprenant l'ensemble des installations classées et connexes, est organisé de la façon suivante :

- l'installation de transit de déchets urbains (bâtiment de 513 m² comprenant les bureaux et l'atelier de maintenance compris) se situe au Sud du site, sur une surface d'environ 2 900 m², et se compose notamment de 3 fosses de 100 m³ entièrement bétonnées,
- la plate-forme de déchets divers se situe au centre du site, sur une surface d'environ 2 200 m² et se compose notamment d'une aire bétonnée de 900 m² accueillant 10 bennes et de 2 zones de tri de déchets d'une surface unitaire de 65 m²,
- une dalle de béton de 2000 m² dédiée aux activités de traitement des balles papiers, cartons et plastiques
- l'aire de stockage et de transit de déchets inertes se situe dans la partie Nord du site, sur une surface de 17214 m² répartie sur les parcelles 72 et 102,
- la maison du gardien du site est implantée au Sud-Ouest du site, sur une surface d'environ 2 900 m²,
- un espace en friche occupe la partie Sud-Est du site sur une surface d'environ 2 800 m².

Le reste du site (partie Nord-Est) est occupée par des pruniers (environ 20 000 m²), par les accès au site (environ 2 300 m² entre l'accès à l'actuelle plateforme de déchets divers depuis la RD 667 au Sud et l'accès depuis la voie communale à l'Est).

Un puits destiné au prélèvement d'eau nécessaire au nettoyage des citernes de camions et au remplissage des réserves d'eau des véhicules existe sur le site ; il est équipé d'une pompe d'un débit nominal de 12 m³/h. La consommation annuelle d'eau est en moyenne de 2260 m³.

Conformément à l'article R. 515-58, le périmètre auquel s'applique les dispositions de la section 8 du chapitre V du titre I du livre V du code de l'environnement (périmètre IED) correspond à l'ensemble des zones géographiques du site accueillant les installations suivantes, ainsi que leur périmètre d'influence en matière de pollution des sols et des eaux souterraines :

- les installations relevant de la rubrique 3550 de la nomenclature ICPE ;
- les installations ou équipements s'y rapportant directement, exploités sur le même site, liés techniquement à ces installations et susceptibles d'avoir des incidences sur les émissions et la pollution.

CHAPITRE 1.3 CONFORMITÉ AU DOSSIER DE DEMANDE D'AUTORISATION

ARTICLE 1.3.1. CONFORMITÉ

Les installations et leurs annexes, objet du présent arrêté, sont disposées, aménagées et exploitées conformément aux plans et données techniques contenus dans les différents dossiers déposés par l'exploitant. En tout état de cause, elles respectent par ailleurs les dispositions du présent arrêté, des arrêtés complémentaires et les réglementations autres en vigueur.

CHAPITRE 1.4 DURÉE DE L'AUTORISATION

ARTICLE 1.4.1. DURÉE DE L'AUTORISATION

L'arrêté d'autorisation cesse de produire effet lorsque, sauf cas de force majeure, l'installation n'a pas été mise en service dans le délai de trois ans ou lorsque l'exploitation a été interrompue pendant plus de deux années consécutives.

Le cas échéant, la durée de validité de l'autorisation peut être prolongée à concurrence du délai d'exécution des prescriptions archéologiques édictées par le préfet de région en application du décret n° 2004-490 du 3 juin 2004 relatif aux procédures administratives et financières en matière d'archéologie préventive.

L'exploitation de l'installation de stockage de déchets inertes est autorisée pour une durée de 15 ans à compter de la notification du présent arrêté.

CHAPITRE 1.5 GARANTIES FINANCIÈRES

ARTICLE 1.5.1. OBJET DES GARANTIES FINANCIÈRES

Les garanties financières définies dans le présent arrêté s'appliquent pour les activités visées au

CHAPITRE 1.2

ARTICLE 1.5.2. MONTANT DES GARANTIES FINANCIÈRES

Le montant des garanties financières étant inférieur à 75 000€, l'exploitant n'est pas soumis à constitution de garanties financières.

CHAPITRE 1.6 MODIFICATIONS ET CESSATION D'ACTIVITÉ

ARTICLE 1.6.1. PORTER À CONNAISSANCE

Toute modification apportée par le demandeur aux installations, à leur mode d'utilisation ou à leur voisinage, et de nature à entraîner un changement notable des éléments du dossier de demande d'autorisation, est portée avant sa réalisation à la connaissance du Préfet avec tous les éléments d'appréciation.

ARTICLE 1.6.2. MISE À JOUR DES ÉTUDES D'IMPACT ET DE DANGERS

Les études d'impact et de dangers sont actualisées à l'occasion de toute modification notable telle que prévue à l'article R 512-33 du code de l'environnement. Ces compléments sont systématiquement communiqués au Préfet qui pourra demander une analyse critique d'éléments du dossier justifiant des vérifications particulières, effectuée par un organisme extérieur expert dont le choix est soumis à son approbation. Tous les frais engagés à cette occasion sont supportés par l'exploitant.

ARTICLE 1.6.3. EQUIPEMENTS ABANDONNÉS

Les équipements abandonnés ne doivent pas être maintenus dans les installations. Toutefois, lorsque leur enlèvement est incompatible avec les conditions immédiates d'exploitation, des dispositions matérielles interdiront leur réutilisation afin de garantir leur mise en sécurité et la prévention des accidents.

ARTICLE 1.6.4. TRANSFERT SUR UN AUTRE EMPLACEMENT

Tout transfert sur un autre emplacement des installations visées sous l'article 1.2 du présent arrêté nécessite une nouvelle demande d'autorisation ou d'enregistrement ou déclaration.

ARTICLE 1.6.5. CHANGEMENT D'EXPLOITANT

La demande d'autorisation de changement d'exploitant est soumise à autorisation. Le nouvel exploitant adresse au préfet les documents établissant ses capacités techniques et financières et l'acte attestant de la constitution de ses garanties financières, le cas échéant.

ARTICLE 1.6.6. CESSATION D'ACTIVITÉ

Sans préjudice des mesures de l'article R. 512-74 du code de l'environnement, les dispositions des articles R. 512-39-1 à R. 512-39-5 du code de l'environnement s'appliquent. Le terrain se situant en zone inondable, une urbanisation du site ne doit pas être envisagée. Pour l'installation de stockage de déchets inertes, l'usage à prendre en compte est un usage agricole (voir article 8.4.9).

Lorsqu'une installation classée est mise à l'arrêt définitif, l'exploitant notifie au préfet la date de cet arrêt trois mois au moins avant celui-ci.

La notification prévue ci-dessus indique les mesures prises ou prévues pour assurer, dès l'arrêt de l'exploitation, la mise en sécurité du site. Ces mesures comportent notamment :

- l'évacuation ou l'élimination des produits dangereux, et, pour les installations autres que les installations de stockage de déchets, celle des déchets présents sur le site ;
- des interdictions ou limitations d'accès au site ;
- la suppression des risques d'incendie et d'explosion ;
- la surveillance des effets de l'installation sur son environnement.

En outre, l'exploitant place le site de l'installation dans un état tel qu'il ne puisse porter atteinte aux intérêts mentionnés à l'article L. 511-1 et qu'il permette un usage futur déterminé conformément au premier alinéa du présent article, aux dispositions du code de l'environnement applicables à la date de cessation d'activité des installations et prenant en compte tant les dispositions de la section 1 du Livre V du Titre I du chapitre II du Code de l'Environnement, que celles de la section 8 du chapitre V du même titre et du même livre.

CHAPITRE 1.7 RESPECT DES AUTRES LÉGISLATIONS ET RÉGLEMENTATIONS

ARTICLE 1.7.1. PRESCRIPTIONS APPLICABLES

Sans préjudice des autres règlements en vigueur, sont notamment applicables à l'établissement les prescriptions qui le concernent des textes suivants (la liste n'est pas exhaustive):

Dates	Textes
30/07/2012	Arrêté relatif aux prescriptions générales applicables aux installations classées soumises à déclaration sous la rubrique n° 2719 (installation temporaire de transit de déchets issus de pollutions accidentelles marines ou fluviales ou de déchets issus de catastrophes naturelles)
27/03/2012	Arrêté modifié relatif aux prescriptions générales applicables aux installations classées pour la protection de l'environnement soumises à déclaration sous la rubrique n° 2710-2 (Installations de collecte de déchets non dangereux apportés par leur producteur initial)
29/02/2012	Arrêté ministériel fixant le contenu des registres mentionnés aux articles R. 541-43 et R. 541-46 du code de l'environnement
27/10/2011	Arrêté portant modalités d'agrément des laboratoires effectuant des analyses dans le domaine de l'eau et des milieux aquatiques au titre du code de l'environnement
28/10/2010	Arrêté ministériel modifié relatif aux installations de stockage de déchets inertes
04/10/2010	arrêté ministériel modifié relatif à la prévention des risques accidentels au sein des ICPE soumises à autorisation
17/07/2009	Arrêté relatif aux mesures de prévention ou de limitation des introductions de polluants dans les eaux souterraines
07/07/2009	arrêté relatif aux modalités d'analyse dans l'air et dans l'eau dans les ICPE et aux normes de référence
31/01/2008	arrêté ministériel modifié relatif à la déclaration annuelle des émissions polluantes des ICPE soumises à autorisation
29/09/2005	arrêté ministériel relatif à l'évaluation et à la prise en compte de la probabilité d'occurrence, de la cinétique, de l'intensité des effets et de la gravité des conséquences des accidents potentiels dans les études de dangers des ICPE soumises à autorisation
08/07/2003	Arrêté relatif à la protection des travailleurs susceptibles d'être exposés à une atmosphère explosive
02/02/1998	arrêté ministériel modifié relatif aux prélèvements et à la consommation d'eau ainsi qu'aux émissions de toute nature des ICPE soumises à autorisation
23/01/1997	arrêté ministériel relatif à la limitation des bruits émis dans l'environnement par les ICPE

10/07/1990	arrêté ministériel relatif à l'interdiction des rejets de certaines substances dans les eaux souterraines
31/03/1980	arrêté ministériel relatif à la réglementation des installations électriques des établissements réglementés au titre de la législation sur les installations classées et susceptibles de présenter des risques d'explosion

ARTICLE 1.7.2. RESPECT DES AUTRES LÉGISLATIONS ET RÉGLEMENTATIONS

Les dispositions de cet arrêté préfectoral sont prises sans préjudice

- des autres législations et réglementations applicables, et notamment le code minier, le code civil, le code de l'urbanisme, le code du travail et le code général des collectivités territoriales, la réglementation sur les équipements sous pression
- des schémas, plans et autres documents d'orientation et de planification approuvés

Les droits des tiers sont et demeurent expressément réservés.

La présente autorisation ne vaut pas permis de construire.

CHAPITRE 1.8 DOSSIER DE MISE EN CONFORMITÉ ET RAPPORT DE BASE

L'exploitant adresse à l'inspection des installations classées sous un délai de 6 mois à compter de la notification du présent arrêté :

- un dossier de mise en conformité dont le contenu est identique à celui du dossier de réexamen prévu à l'article R. 515-72 du code de l'environnement.
- Le rapport de base mentionné à l'article L. 515-30 lorsque l'activité implique l'utilisation, la production ou le rejet de substances ou de mélanges dangereux pertinents mentionnés à l'article 3 du règlement (CE) n° 1272/2008 du 16 décembre 2008 relatif à la classification, à l'étiquetage et à l'emballage des substances et des mélanges, et un risque de contamination du sol et des eaux souterraines sur le site de l'exploitation. Ce rapport contient les informations nécessaires pour comparer l'état de pollution du sol et des eaux souterraines avec l'état du site d'exploitation lors de la mise à l'arrêt définitif de l'installation. Il comprend au minimum :
 - Des informations relatives à l'utilisation actuelle et, si elles existent, aux utilisations précédentes du site ;
 - Les informations disponibles sur les mesures de pollution du sol et des eaux souterraines à l'époque de l'établissement du rapport ou, à défaut, de nouvelles mesures de cette pollution eu égard à l'éventualité d'une telle pollution par les substances ou mélanges susmentionnés.

CHAPITRE 1.9 RECOLEMENT AUX PRESCRIPTIONS DE L'ARRETE

Sous 1 an à compter de la notification du présent arrêté, l'exploitant procède à un récolement du présent arrêté.

Ce récolement doit conduire l'exploitant, pour chaque prescription réglementaire, à vérifier la conformité de ses installations et procédures opérationnelles. Une traçabilité en est tenue. Son bilan, accompagné le cas échéant d'un échéancier de résorption des écarts, est transmis à l'inspection des installations classées (avant l'échéance notée à l'alinéa précédent).

L'exploitant met en place une organisation appropriée permettant de s'assurer en permanence du respect des dispositions du présent arrêté.

CHAPITRE 2.1 EXPLOITATION DES INSTALLATIONS

ARTICLE 2.1.1. OBJECTIFS GÉNÉRAUX

L'exploitant prend toutes les dispositions nécessaires dans la conception l'aménagement, l'entretien et l'exploitation des installations pour :

- limiter le prélèvement et la consommation d'eau ;
- limiter les émissions de polluants dans l'environnement ;
- respecter les valeurs limites d'émissions pour les substances polluantes définies ci-après
- la gestion des effluents et déchets en fonction de leurs caractéristiques, ainsi que la réduction des quantités rejetées ;
- prévenir en toutes circonstances, l'émission, la dissémination ou le déversement, chroniques ou accidentels, directs ou indirects, de matières ou substances qui peuvent présenter des dangers ou inconvénients pour la commodité de voisinage, pour la santé, la sécurité, la salubrité publiques, pour l'agriculture, pour la protection de la nature, de l'environnement et des paysages, pour l'utilisation rationnelle de l'énergie ainsi que pour la conservation des sites et des monuments ainsi que des éléments du patrimoine archéologique.

ARTICLE 2.1.2. CONSIGNES D'EXPLOITATION

L'exploitant établit des consignes d'exploitation pour l'ensemble des installations comportant explicitement les vérifications à effectuer, en conditions d'exploitation normale, en périodes de démarrage, de dysfonctionnement ou d'arrêt momentané de façon à permettre en toutes circonstances le respect des dispositions du présent arrêté.

L'exploitation se fait sous la surveillance de personnes nommément désignées par l'exploitant et ayant une connaissance des dangers des produits stockés ou utilisés dans l'installation.

CHAPITRE 2.2 RÉSERVES DE PRODUITS OU MATIÈRES CONSOMMABLES

ARTICLE 2.2.1. RÉSERVES DE PRODUITS

L'établissement dispose de réserves suffisantes de produits ou matières consommables utilisés de manière courante ou occasionnelle pour assurer la protection de l'environnement tels que produits de neutralisation, liquides inhibiteurs, produits absorbants...

CHAPITRE 2.3 INTÉGRATION DANS LE PAYSAGE

ARTICLE 2.3.1. PROPRETÉ

L'exploitant prend les dispositions appropriées qui permettent d'intégrer l'installation dans le paysage. L'ensemble des installations est maintenu propre et entretenu en permanence.

L'exploitant prend les mesures nécessaires afin d'éviter la dispersion sur les voies publiques et les zones environnantes de poussières, papiers, boues, déchets, ...

L'exploitant réalise autour de l'établissement des plantations de haies végétalisées afin de limiter au maximum la visibilité du site. Ces plantations, dont la hauteur est limitée à 2 mètres, sont régulièrement entretenues pour permettre le libre écoulement de l'eau en cas de crue.

ARTICLE 2.3.2. CONDITIONS GÉNÉRALES D'EXPLOITATION

Les abords de l'installation, placés sous le contrôle de l'exploitant sont aménagés, maintenus en bon état de propreté et font l'objet d'un soin particulier (plantations, engazonnement,...).

L'installation est ceinte d'une clôture d'une hauteur minimale de 2 mètres de manière à interdire toute entrée non autorisée à l'intérieur du site. Un accès principal est aménagé pour les conditions normales de fonctionnement du site, tout autre accès devant être réservé à un usage secondaire ou exceptionnel. Les issues sont fermées en dehors des heures de réception des matières à traiter. Ces heures de réception sont indiquées à l'entrée de l'installation.

Le plan de circulation sera visible à l'entrée du site. La vitesse sera limitée à 20 kilomètres/heure sur l'ensemble du site et à 10 kilomètres/heure sur les endroits à risques particuliers (passage du pont-bascule, circulation piétons).

Les horaires de travail selon les différentes activités sont:

transit de déchets urbains :

- plages horaires possibles de travail des chauffeurs : du lundi au vendredi de 6 h à 19h, samedi inclus (un seul chauffeur travaille le samedi),
- horaires d'ouverture pour les personnes extérieures : du lundi au vendredi de 7 h 45 à 11 h et de 13 h 30 à 17 h,
- horaires de travail des employés de bureaux : du lundi au vendredi de 8 h à 12 h et de 13 h 30 à 17 h 15.

plateforme de déchets divers :

- les horaires d'ouverture aux particuliers : horaires d'hiver (du 1 novembre au 31 mars) : du lundi au vendredi de 10 h à 12 h et de 13 h à 17 h ; le mardi de 13 h à 17 h et le samedi de 9 h à 12 h et de 13 h à 17 h, horaires d'été (du 1 avril au 31 octobre) : le lundi de 9 h à 12 h et de 14 h à 19 h, du mardi au vendredi de 14 h à 19 h et le samedi de 9 h à 12 h et de 14 h à 19 h,
- les horaires d'ouverture aux professionnels : du lundi au vendredi de 8 h à 11 h 45 et de 13 h 30 à 17 h 45.

CHAPITRE 2.4 DANGER OU NUISANCE NON PRÉVENU

ARTICLE 2.4.1. DANGER OU NUISANCE NON PRÉVENU

Tout danger ou nuisance non susceptible d'être prévenu par les prescriptions du présent arrêté est immédiatement porté à la connaissance du Préfet par l'exploitant.

CHAPITRE 2.5 INCIDENTS OU ACCIDENTS

ARTICLE 2.5.1. DÉCLARATION ET RAPPORT

L'exploitant est tenu à déclarer dans les meilleurs délais à l'inspection des installations classées les accidents ou incidents survenus du fait du fonctionnement de son installation qui sont de nature à porter atteinte aux intérêts mentionnés à l'article L. 511-1 du code de l'environnement.

Un rapport d'accident ou, sur demande de l'inspection des installations classées, un rapport d'incident est transmis par l'exploitant à l'inspection des installations classées. Il précise notamment les circonstances et les causes de l'accident ou de l'incident, les effets sur les personnes et l'environnement, les mesures prises ou envisagées pour éviter un accident ou un incident similaire et pour en pallier les effets à moyen ou long terme.

Ce rapport est transmis sous 15 jours à l'inspection des installations classées.

CHAPITRE 2.6 RÉCAPITULATIF DES DOCUMENTS TENUS À LA DISPOSITION DE L'INSPECTION

ARTICLE 2.6.1. RÉCAPITULATIF DES DOCUMENTS TENUS À LA DISPOSITION DE L'INSPECTION

L'exploitant établit et tient à jour un dossier comportant les documents suivants :

- le dossier de demande d'autorisation initial,
- les plans tenus à jour,
- les récépissés de déclaration et les prescriptions générales, en cas d'installations soumises à déclaration non couvertes par un arrêté d'autorisation,
- les arrêtés préfectoraux associés aux enregistrements et les prescriptions générales ministérielles, en cas d'installations soumises à enregistrement non couvertes par un arrêté d'autorisation,

- les arrêtés préfectoraux relatifs aux installations soumises à autorisation, pris en application de la législation relative aux installations classées pour la protection de l'environnement,
- tous les documents, enregistrements, résultats de vérification et registres répertoriés dans le présent arrêté ; ces documents peuvent être informatisés, mais dans ce cas des dispositions doivent être prises pour la sauvegarde des données.

Ce dossier est tenu en permanence à la disposition de l'inspection des installations classées sur le site.

Les documents évoqués dans le dernier alinéa ci-dessus seront tenus à la disposition de l'inspection des installations classées sur le site durant **5 années au minimum**.

CHAPITRE 2.7 RÉCAPITULATIF DES DOCUMENTS À TRANSMETTRE À L'INSPECTION

ARTICLE 2.7.1. RÉCAPITULATIF DES DOCUMENTS À TRANSMETTRE À L'INSPECTION

Rappel des contrôles à effectuer

Articles	Contrôles à effectuer	Périodicité du contrôle
9.2.1	Prélèvements d'eau	Tous les jours si débit prélevé > 100m ³ /j sinon hebdomadairement
9.2.2	Rejets eaux pluviales	annuelle
9.2.3	Eaux souterraines	Semestrielle, en périodes de basses et hautes eaux
9.2.6	Niveaux sonores	Sous 6 mois après notification de l'arrêté puis tous les 3 ans

L'exploitant transmet à l'inspection les documents suivants :

Articles	Documents à transmettre	Périodicités / échéances
1.2.1	Dossier de réexamen	dans les douze mois qui suivent la date de publication des décisions concernant les conclusions sur les meilleures techniques disponibles relatives à la rubrique principale
1.6.6	-Notification de mise à l'arrêt définitif	3 mois (cas des installations de stockage de déchets) avant la date de cessation d'activité
1.8	dossier de mise en conformité et rapport de base	6 mois à compter de la notification du présent arrêté
1.9	Recolement au présent arrêté	1 an à compter la notification de l'arrêté
8.4.8.10	Déclaration annuelle des déchets admis dans l'installation de stockage de déchets inertes	annuelle
9.4.1.	Bilans et rapports annuels Déclaration annuelle des émissions information du public	Annuel Annuelle annuel
9.4.2	surveillance périodique pour les eaux souterraines et pour le sol	Eaux souterraines : tous les 5 ans Sol : tous les 10 ans

CHAPITRE 3.1 CONCEPTION DES INSTALLATIONS

ARTICLE 3.1.1. DISPOSITIONS GÉNÉRALES

L'exploitant prend toutes les dispositions nécessaires dans la conception, l'exploitation et l'entretien des installations de manière à limiter les émissions à l'atmosphère, y compris diffuses, notamment par la mise en œuvre de technologies propres, le développement de techniques de valorisation, la collecte sélective et le traitement des effluents en fonction de leurs caractéristiques et la réduction des quantités rejetées en optimisant notamment l'efficacité énergétique.

Les installations de traitement devront être conçues, exploitées et entretenues de manière à réduire à leur minimum les durées d'indisponibilité pendant lesquelles elles ne pourront assurer pleinement leur fonction.

Les installations de traitement d'effluents gazeux doivent être conçues, exploitées et entretenues de manière :

- à faire face aux variations de débit, température et composition des effluents,
- à réduire au minimum leur durée de dysfonctionnement et d'indisponibilité.

Si une indisponibilité est susceptible de conduire à un dépassement des valeurs limites imposées, l'exploitant devra prendre les dispositions nécessaires pour réduire la pollution émise en réduisant ou en arrêtant les installations concernées.

Les consignes d'exploitation de l'ensemble des installations comportent explicitement les contrôles à effectuer, en marche normale et à la suite d'un arrêt pour travaux de modification ou d'entretien, de façon à permettre en toute circonstance le respect des dispositions du présent arrêté.

Le brûlage à l'air libre est interdit à l'exclusion des essais incendie. Dans ce cas, les produits brûlés sont identifiés en qualité et quantité.

ARTICLE 3.1.2. POLLUTIONS ACCIDENTELLES

Les dispositions appropriées sont prises pour réduire la probabilité des émissions accidentelles et pour que les rejets correspondants ne présentent pas de dangers pour la santé et la sécurité publique. La conception et l'emplacement des dispositifs de sécurité destinés à protéger les appareillages contre une surpression interne doivent être tels que cet objectif soit satisfait, sans pour cela diminuer leur efficacité ou leur fiabilité.

ARTICLE 3.1.3. ODEURS

Les dispositions nécessaires sont prises pour que l'établissement ne soit pas à l'origine de gaz odorants, susceptibles d'incommoder le voisinage, de nuire à la santé ou à la sécurité publique.

Les dispositions nécessaires sont prises pour éviter en toute circonstance l'apparition de conditions d'anaérobiose dans des bassins de stockage ou de traitement ou dans des canaux à ciel ouvert. Les bassins, canaux, stockage et traitement des boues susceptibles d'émettre des odeurs sont couverts autant que possible et si besoin ventilés.

L'inspection des installations classées peut demander la réalisation d'une campagne d'évaluation de l'impact olfactif de l'installation afin de permettre une meilleure prévention des nuisances.

ARTICLE 3.1.4. VOIES DE CIRCULATION

Sans préjudice des règlements d'urbanisme, l'exploitant prend les dispositions nécessaires pour prévenir les envols de poussières et de matières diverses :

- les voies de circulation et aires de stationnement des véhicules sont aménagées (formes de pente, revêtement, etc.), et convenablement nettoyées,
- Les véhicules sortant de l'installation n'entraînent pas de dépôt de poussière ou de boue sur les voies de circulation. Pour cela des dispositions telles que le lavage des roues des véhicules doivent être prévues en cas de besoin,
- les voies de circulation sont arrosées lors de périodes sèches,

- les surfaces où cela est possible sont engazonnées,
- des écrans de végétation sont mis en place le cas échéant.

Des dispositions équivalentes peuvent être prises en lieu et place de celles-ci.

ARTICLE 3.1.5. EMISSIONS DIFFUSES ET ENVOLS DE POUSSIÈRES

L'exploitation des installations n'engendre pas de stockage de produits pulvérulents.

ARTICLE 3.1.6. ENVOLS DE MATIÈRES DIVERSES

L'exploitant prend les mesures nécessaires pour prévenir les envols de matières diverses. Le stockage des produits en vrac est réalisé dans la mesure du possible dans des espaces fermés. A défaut, des dispositions particulières tant au niveau de la conception et de la construction (implantation en fonction du vent...) que de l'exploitation sont mises en œuvre.

CHAPITRE 3.2 CONDITIONS DE REJET

ARTICLE 3.2.1. DISPOSITIONS GÉNÉRALES

Les points de rejet dans le milieu naturel doivent être en nombre aussi réduit que possible. Tout rejet non prévu au présent chapitre ou non conforme à ses dispositions est interdit. La dilution des rejets atmosphériques est interdite.

Les ouvrages de rejet doivent permettre une bonne diffusion dans le milieu récepteur.

Les rejets à l'atmosphère sont, dans toute la mesure du possible, collectés et évacués, après traitement éventuel, par l'intermédiaire de cheminées pour permettre une bonne diffusion des rejets. L'emplacement de ces conduits est tel qu'il ne peut y avoir à aucun moment siphonnage des effluents rejetés dans les conduits ou prises d'air avoisinant. La forme des conduits, notamment dans leur partie la plus proche du débouché à l'atmosphère, est conçue de façon à favoriser au maximum l'ascension des gaz dans l'atmosphère. La partie terminale de la cheminée peut comporter un convergent réalisé suivant les règles de l'art lorsque la vitesse d'éjection est plus élevée que la vitesse choisie pour les gaz dans la cheminée. Les contours des conduits ne présentent pas de point anguleux et la variation de la section des conduits au voisinage du débouché est continue et lente.

Les poussières, gaz polluants ou odeurs sont, dans la mesure du possible, captés à la source et canalisés, sans préjudice des règles relatives à l'hygiène et à la sécurité des travailleurs.

Les conduits d'évacuation des effluents atmosphériques nécessitant un suivi, dont les points de rejet sont repris ci-après, doivent être aménagés (plate-forme de mesure, orifices, fluides de fonctionnement, emplacement des appareils, longueur droite pour la mesure des particules) de manière à permettre des mesures représentatives des émissions de polluants à l'atmosphère. En particulier les dispositions des normes NF 44-052 et EN 13284-1 sont respectées.

Ces points doivent être aménagés de manière à être aisément accessibles et permettre des interventions en toute sécurité. Toutes les dispositions doivent également être prises pour faciliter l'intervention d'organismes extérieurs à la demande de l'inspection des installations classées.

Les incidents ayant entraîné le fonctionnement d'une alarme et/ou l'arrêt des installations ainsi que les causes de ces incidents et les remèdes apportés sont également consignés dans un registre.

TITRE 4 PROTECTION DES RESSOURCES EN EAUX ET DES MILIEUX AQUATIQUES

CHAPITRE 4.1 COMPATIBILITÉ AVEC LES OBJECTIFS DE QUALITÉ DU MILIEU

L'implantation et le fonctionnement de l'installation est compatible avec les objectifs de qualité et de quantité des eaux visés au IV de l'article L. 212-1 du code de l'environnement. Elle respecte les dispositions du schéma directeur d'aménagement et de gestion des eaux et du schéma d'aménagement et de gestion des eaux s'il existe.

La conception et l'exploitation de l'installation permettent de limiter la consommation d'eau et les flux polluants.

CHAPITRE 4.2 PRÉLÈVEMENTS ET CONSOMMATIONS D'EAU

ARTICLE 4.2.1. ORIGINE DES APPROVISIONNEMENTS EN EAU

Les installations de prélèvement d'eau de toutes origines sont munies de dispositifs de mesure totalisateurs de la quantité d'eau prélevée.

Les prélèvements d'eau dans le milieu qui ne s'avèrent pas liés à la lutte contre un incendie ou aux exercices de secours, sont autorisés dans les quantités suivantes :

Origine de la ressource	Nom de la masse d'eau ou de la commune du réseau	Prélèvement maximal annuel (m3)	Débit maximal (m3)	
			Horaire	Journalier
Eau souterraine	« Lot du confluent de la Lémance au confluent de la Garonne » FRFR225	2500	12	4
Réseau d'eau	Réseau public AEP	100		

Ces eaux sont destinées au nettoyage des citernes de camions et au remplissage des réserves d'eau des véhicules. La quantité moyenne annuelle de prélèvement est de 2 260 m3.

ARTICLE 4.2.2. PROTECTION DES RÉSEAUX D'EAU POTABLE ET DES MILIEUX DE PRÉLÈVEMENT

Article 4.2.2.1. Protection des eaux d'alimentation

Un ou plusieurs réservoirs de coupure ou bacs de disconnexion ou tout autre équipement présentant des garanties équivalentes sont installés afin d'isoler les réseaux d'eaux industrielles et pour éviter des retours de substances dans les réseaux d'adduction d'eau publique ou dans les milieux de prélèvement.

Article 4.2.2.2. Prélèvement d'eau en nappe par forage

La réalisation de tout nouveau forage ou la mise hors service d'un forage est portée à la connaissance du préfet avec tous les éléments d'appréciation de l'impact hydrogéologique.

Les prélèvements d'eau en nappe par forage dont l'usage est destiné directement ou indirectement à la consommation humaine en eau feront l'objet, avant leur mise en service, d'une autorisation au titre du Code de la Santé Publique (article R. 1321 et suivants).

4.2.2.2.1 Critères d'implantation et protection de l'ouvrage

Sauf dispositions spécifiques satisfaisantes, l'ouvrage ne devra pas être implanté à moins de 35 m d'une source de pollution potentielle (dispositifs d'assainissement collectif ou autonome, parcelle recevant des épandages, bâtiments d'élevage, cuves de stockage...).

Des mesures particulières devront être prises en phase chantier pour éviter le ruissellement d'eaux souillées ou d'hydrocarbures vers le milieu naturel.

Après le chantier, une surface de 5 m x 5 m sera neutralisée de toutes activités ou stockages, et exempte de toute source de pollution.

4.2.2.2.2 Réalisation et équipement de l'ouvrage

Lors de la réalisation de forages en nappe, toutes dispositions sont prises pour éviter de mettre en communication des nappes d'eau distinctes, sauf autorisation explicite dans l'arrêté d'autorisation, et pour prévenir toute introduction de pollution de surface, notamment par un aménagement approprié vis-à-vis des installations de stockage ou d'utilisation de substances dangereuses.

La cimentation annulaire est obligatoire, elle se fera sur toute la partie supérieure du forage, jusqu'au niveau du terrain naturel. Elle se fera par injection par le fond, sur au moins 5 cm d'épaisseur, sur une hauteur de 10 m minimum, voire plus, pour permettre d'isoler les venues d'eau de mauvaise qualité. La cimentation devra être réalisée entre le tube et les terrains forés pour colmater les fissures du sol sans que le prétubage ne gêne cette action et devra être réalisée de façon homogène sur toute la hauteur.

Les tubages seront en PVC ou tous autres matériaux équivalents, le cas échéant de type alimentaire, d'au moins 125 mm de diamètre extérieur et de 5 mm d'épaisseur au minimum. Ils seront crépinés en usine.

La protection de la tête du forage assurera la continuité avec le milieu extérieur de l'étanchéité garantie par la cimentation annulaire. Elle comprendra une dalle de propreté en béton de 3 m² minimum centrée sur l'ouvrage, de 0,30 m de hauteur au-dessus du terrain naturel, en pente vers l'extérieur du forage. La tête de forage sera fermée par un regard scellé sur la dalle de propreté muni d'un couvercle amovible fermé à clef et s'élèvera d'au moins 0,50 m au-dessus du terrain naturel.

L'ensemble limitera le risque de destruction du tubage par choc accidentel et empêchera les accumulations d'eau stagnante à proximité immédiate de l'ouvrage.

La pompe ne devra pas être fixée sur le tubage mais sur un chevalement spécifique, les tranchées de raccordement ne devront pas jouer le rôle de drain. La pompe utilisée sera munie d'un clapet de pied interdisant tout retour de fluide vers le forage.

En cas de raccordement à une installation alimentée par un réseau public, un disconnecteur sera installé.

Les installations seront munies d'un dispositif de mesures totalisateur de type volumétrique.

Le forage sera équipé d'un tube de mesure crépiné permettant l'utilisation d'une sonde de mesure des niveaux.

4.2.2.2.3 Abandon provisoire ou définitif de l'ouvrage

L'abandon de l'ouvrage sera signalé au service de contrôle en vue de mesures de comblement.

Tout ouvrage abandonné est comblé par des techniques appropriées permettant de garantir l'absence de transfert de pollution et de circulation d'eau entre les différentes nappes d'eau souterraine contenues dans les formations aquifères.

- Abandon provisoire :

En cas d'abandon ou d'un arrêt de longue durée, le forage sera déséquipé (extraction de la pompe). La protection de la tête et l'entretien de la zone neutralisée seront assurés.

- Abandon définitif :

Dans ce cas, la protection de tête pourra être enlevée et le forage sera comblé de graviers ou de sables propres jusqu'au plus 7 m du sol, suivi d'un bouchon de sobranite jusqu'à - 5 m et le reste sera cimenté (de -5 m jusqu'au sol).

CHAPITRE 4.3 COLLECTE DES EFFLUENTS LIQUIDES

ARTICLE 4.3.1. DISPOSITIONS GÉNÉRALES

Tous les effluents aqueux sont canalisés. Tout rejet d'effluent liquide non prévu à l'Article 4.4.1. ou non conforme aux dispositions du chapitre 4.3 est interdit.

A l'exception des cas accidentels où la sécurité des personnes ou des installations serait compromise, il est interdit d'établir des liaisons directes entre les réseaux de collecte des effluents devant subir un traitement ou être détruits et le milieu récepteur.

Les procédés de traitement non susceptibles de conduire à un transfert de pollution sont privilégiés pour l'épuration des effluents.

ARTICLE 4.3.2. PLAN DES RÉSEAUX

Un schéma de tous les réseaux et un plan des égouts sont établis par l'exploitant, régulièrement mis à jour, notamment après chaque modification notable, et datés. Ils sont tenus à la disposition de l'inspection des installations classées ainsi que des services d'incendie et de secours.

Le plan des réseaux d'alimentation et de collecte fait notamment apparaître :

- l'origine et la distribution de l'eau d'alimentation,

- les dispositifs de protection de l'alimentation (bac de disconnexion, implantation des disjoncteurs ou tout autre dispositif permettant un isolement avec la distribution alimentaire, ...)
- les secteurs collectés et les réseaux associés
- les ouvrages de toutes sortes (vannes, compteurs...)
- les ouvrages d'épuration interne avec leurs points de contrôle et les points de rejet de toute nature (interne ou au milieu).

ARTICLE 4.3.3. ENTRETIEN ET SURVEILLANCE

Les réseaux de collecte des effluents sont conçus et aménagés de manière à être curables, étanches et résister dans le temps aux actions physiques et chimiques des effluents ou produits susceptibles d'y transiter.

L'exploitant s'assure par des contrôles appropriés et préventifs de leur bon état et de leur étanchéité.

Les différentes canalisations accessibles sont repérées conformément aux règles en vigueur.

ARTICLE 4.3.4. PROTECTION DES RÉSEAUX INTERNES À L'ÉTABLISSEMENT

Les effluents aqueux rejetés par les installations ne sont pas susceptibles de dégrader les réseaux d'égouts ou de dégager des produits toxiques ou inflammables dans ces égouts, éventuellement par mélange avec d'autres effluents.

Article 4.3.4.1. Isolement avec les milieux

Un système permet l'isolement des réseaux d'assainissement de l'établissement par rapport à l'extérieur. Ces dispositifs sont maintenus en état de marche, signalés et actionnables en toute circonstance localement et/ou à partir d'un poste de commande. Leur entretien préventif et leur mise en fonctionnement sont définis par consigne.

CHAPITRE 4.4 TYPES D'EFFLUENTS, LEURS OUVRAGES D'ÉPURATION ET LEURS CARACTÉRISTIQUES DE REJET AU MILIEU

ARTICLE 4.4.1. IDENTIFICATION DES EFFLUENTS

L'exploitant est en mesure de distinguer les différentes catégories d'effluents suivants :

- les **eaux exclusivement pluviales** et eaux non susceptibles d'être polluées
- les **eaux pluviales susceptibles d'être polluées**, les eaux polluées lors d'un accident ou d'un incendie (y compris les eaux utilisées pour l'extinction),
- les **eaux domestiques** : les eaux vannes, les eaux des lavabos et douches, les eaux de cantine,

ARTICLE 4.4.2. COLLECTE DES EFFLUENTS

Les effluents pollués ne contiennent pas de substances de nature à gêner le bon fonctionnement des ouvrages de traitement.

La dilution des effluents est interdite. En aucun cas elle ne doit constituer un moyen de respecter les valeurs seuils de rejets fixées par le présent arrêté. Il est interdit d'abaisser les concentrations en substances polluantes des rejets par simples dilutions autres que celles résultant du rassemblement des effluents normaux de l'établissement ou celles nécessaires à la bonne marche des installations de traitement.

Les rejets directs ou indirects d'effluents dans la (les) nappe(s) d'eaux souterraines ou vers les milieux de surface non visés par le présent arrêté sont interdits.

ARTICLE 4.4.3. GESTION DES OUVRAGES : CONCEPTION, DYSFONCTIONNEMENT

La conception et la performance des installations de traitement (ou de pré-traitement) des effluents aqueux permettent de respecter les valeurs limites imposées au rejet par le présent arrêté. Elles sont entretenues, exploitées et surveillées de manière à réduire au minimum les durées d'indisponibilité ou à faire face aux variations des caractéristiques des effluents bruts (débit, température, composition...) y compris à l'occasion du démarrage ou d'arrêt des installations.

Si une indisponibilité ou un dysfonctionnement des installations de traitement est susceptible de conduire à un dépassement des valeurs limites imposées par le présent arrêté, l'exploitant prend les dispositions nécessaires pour réduire la pollution émise en limitant ou en arrêtant si besoin les fabrications concernées. Les dispositions nécessaires doivent être prises pour limiter les odeurs provenant du traitement des effluents ou dans les canaux à ciel ouvert (conditions anaérobies notamment).

ARTICLE 4.4.4. ENTRETIEN ET CONDUITE DES INSTALLATIONS DE TRAITEMENT

Les principaux paramètres permettant de s'assurer de la bonne marche des installations de traitement des eaux polluées sont mesurés périodiquement et portés sur un registre

La conduite des installations est confiée à un personnel compétent disposant d'une formation initiale et continue.

Un registre spécial est tenu sur lequel sont notés les incidents de fonctionnement des dispositifs de collecte, de traitement, de recyclage ou de rejet des eaux, les dispositions prises pour y remédier et les résultats des mesures et contrôles de la qualité des rejets auxquels il a été procédé.

Les eaux pluviales susceptibles d'être polluées, notamment par ruissellement sur des aires de stationnement, de chargement et déchargement, sont collectées par un réseau spécifique et traitées par un ou plusieurs dispositifs de traitement adéquat permettant de traiter les polluants en présence.

Ces dispositifs de traitement sont conformes aux normes en vigueur. Ils sont nettoyés par une société habilitée lorsque le volume des boues atteint 2/3 de la hauteur utile de l'équipement et dans tous les cas au moins une fois par an. Ce nettoyage consiste en la vidange des hydrocarbures et des boues, et en la vérification du bon fonctionnement de l'obturateur.

Les fiches de suivi du nettoyage des décanteurs-séparateurs d'hydrocarbures, l'attestation de conformité à la norme en vigueur ainsi que les bordereaux de traitement des déchets détruits ou retraités sont tenus à la disposition de l'inspection des installations classées.

ARTICLE 4.4.5. LOCALISATION DES POINTS DE REJET

Les réseaux de collecte des effluents générés par l'établissement aboutissent au(x) point(s) de rejet qui présente(nt) les caractéristiques suivantes :

Point de rejet vers le milieu récepteur codifié par le présent arrêté	N°1
Coordonnées	Longitude : 0°34'50,2"E, latitude 44°24'26,9"N
Nature des effluents	Eaux pluviales susceptibles d'être polluées
Exutoire du rejet	Fossé
Traitement avant rejet	débourbeur-déshuileur.
Milieu naturel récepteur	Masse d'eau « Lot du confluent de la Lémance au confluent de la Garonne » FRFR225

ARTICLE 4.4.6. CONCEPTION, AMÉNAGEMENT ET EQUIPEMENT DES OUVRAGES DE REJET

Article 4.4.6.1. Conception

Les dispositifs de rejet des effluents liquides sont aménagés de manière à :

- réduire autant que possible la perturbation apportée au milieu récepteur, aux abords du point de rejet, en fonction de l'utilisation de l'eau à proximité immédiate et à l'aval de celui-ci,

Ils doivent, en outre, permettre une bonne diffusion des effluents dans le milieu récepteur.

En cas d'occupation du domaine public, une convention sera passée avec le service de l'Etat compétent.

Article 4.4.6.2. Aménagement

ARTICLE 4.4.6.2.1 Aménagement des points de prélèvements

Sur chaque ouvrage de rejet d'effluents liquides est prévu un point de prélèvement d'échantillons et des points de mesure (débit, température, concentration en polluant, ...).

Ces points sont aménagés de manière à être aisément accessibles et permettre des interventions en toute sécurité. Toutes les dispositions doivent également être prises pour faciliter les interventions d'organismes extérieurs à la demande de l'inspection des installations classées.

Les agents des services publics, notamment ceux chargés de la Police des eaux, doivent avoir libre accès aux dispositifs de prélèvement qui équipent les ouvrages de rejet vers le milieu récepteur.

ARTICLE 4.4.6.2.2 Section de mesure

Ces points sont implantés dans une section dont les caractéristiques (rectitude de la conduite à l'amont, qualité des parois, régime d'écoulement) permettent de réaliser des mesures représentatives de manière à ce que la vitesse n'y soit pas sensiblement ralentie par des seuils ou obstacles situés à l'aval et que l'effluent soit suffisamment homogène.

ARTICLE 4.4.7. CARACTÉRISTIQUES GÉNÉRALES DE L'ENSEMBLE DES REJETS

Les effluents rejetés doivent être exempts :

- de matières flottantes,
- de produits susceptibles de dégager, en égout ou dans le milieu naturel, directement ou indirectement, des gaz ou vapeurs toxiques, inflammables ou odorantes,
- de tout produit susceptible de nuire à la conservation des ouvrages, ainsi que des matières déposables ou précipitables qui, directement ou indirectement, sont susceptibles d'entraver le bon fonctionnement des ouvrages.

Les effluents doivent également respecter les caractéristiques suivantes :

- Température : 30 °C
- pH : compris entre 5,5 et 8,5 (ou 9,5 s'il y a neutralisation alcaline)
- Couleur : modification de la coloration du milieu récepteur mesurée en un point représentatif de la zone de mélange inférieure à 100 mg Pt/l

ARTICLE 4.4.8. GESTION DES EAUX POLLUÉES ET DES EAUX RÉSIDUAIRES INTERNES À L'ÉTABLISSEMENT

Les réseaux de collecte sont conçus pour évacuer séparément chacune des diverses catégories d'eaux polluées issues des activités ou sortant des ouvrages d'épuration interne vers les traitements appropriés avant d'être évacuées vers le milieu récepteur autorisé à les recevoir.

ARTICLE 4.4.9. VALEURS LIMITES D'ÉMISSION DES EAUX RÉSIDUAIRES AVANT REJET DANS LE MILIEU NATUREL

Il n'existe pas de rejets particuliers dans le milieu naturel en dehors des eaux météoriques d'infiltration non polluées, et des eaux de ruissellement.

ARTICLE 4.4.10. VALEURS LIMITES D'ÉMISSION DES EAUX DOMESTIQUES

Les eaux domestiques sont traitées et évacuées conformément aux règlements en vigueur.

ARTICLE 4.4.11. EAUX PLUVIALES SUSCEPTIBLES D'ÊTRE POLLUÉES

Les eaux pluviales polluées et collectées dans les installations sont éliminées vers les filières de traitement des déchets appropriées. En l'absence de pollution préalablement caractérisée, elles pourront être évacuées vers le milieu récepteur dans les limites autorisées par le présent arrêté.

Il est interdit d'établir des liaisons directes entre les réseaux de collecte des eaux pluviales et les réseaux de collecte des effluents pollués ou susceptibles d'être pollués.

ARTICLE 4.4.12. VALEURS LIMITES D'ÉMISSION DES EAUX EXCLUSIVEMENT PLUVIALES

L'exploitant est tenu de respecter avant rejet des eaux pluviales non polluées dans le milieu récepteur considéré, les valeurs limites en concentration définies :

Référence du rejet vers le milieu récepteur : N° 1

Paramètre	Concentration moyenne quotidienne (mg/l)
MES	30
DCO	25
DBO5	5
Indice phénols	0,3

Chrome hexavalent	0,1
Cyanures totaux	0,1
AOX	5
Arsenic et composés	0,1
Hydrocarbures totaux	1
Métaux totaux	15

ARTICLE 4.4.13. RÉSEAU DE SURVEILLANCE DE LA QUALITÉ DES EAUX SOUTERRAINES

L'exploitant constitue un réseau de surveillance de la qualité des eaux souterraines comportant au moins :

- deux puits de contrôle situés en aval hydraulique des installations de transit et de traitement de déchets dangereux par rapport au sens d'écoulement de la nappe et d'un puits de contrôle en amont hydraulique
- deux puits de contrôle situés en aval hydraulique de l'installation de stockage de déchets inertes et d'un puits de contrôle situé en amont hydraulique

Les piézomètres doivent être maintenus en bon état, capuchonnés et cadenassés. Leur intégrité et leur accessibilité doivent être garanties quel que soit l'usage du site.

Les paramètres suivants : DCO, DBO, COT, ammonium, nitrates, nitrites, coliformes totaux, streptocoques fécaux et coliformes totaux sont analysés.

La première analyse doit être réalisée dans un délai de six mois à compter de la notification du présent arrêté.

Les prélèvements, les conditions d'échantillonnage et les analyses doivent être réalisés selon les règles de l'art et les normes en vigueur.

Les résultats d'analyses commentés doivent être transmis à l'inspecteur des installations classées dans le mois qui suit leur connaissance par l'exploitant. Toute anomalie lui est signalée sans délai.

Si ces résultats mettent en évidence une pollution des eaux souterraines, l'exploitant détermine par tous les moyens utiles si ses activités sont à l'origine ou non de la pollution constatée. Il informe l'inspecteur des installations classées du résultat de ses investigations et, le cas échéant, des mesures prises ou envisagées.

Lorsque les piézomètres sont localisés hors du site, sur des propriétés, publique ou privée, une convention relative aux conditions d'accès et de réalisation des prélèvements doit être signée avec chacun des propriétaires concernés. Chaque convention est tenue à la disposition de l'inspecteur des installations classées.

Les modalités de surveillance telles que le nombre et l'emplacement des piézomètres, les paramètres à surveiller, la fréquence des prélèvements, etc. pourront être aménagées ou adaptées par l'Inspection des Installations Classées, au vu des résultats d'analyses prévus ci dessus.

CHAPITRE 5.1 PRINCIPE DE GESTION

ARTICLE 5.1.1. LIMITATION DE LA PRODUCTION DE DÉCHETS

L'exploitant prend toutes les dispositions nécessaires dans la conception, l'aménagement, et l'exploitation de ses installations pour :

- en priorité, prévenir et réduire la production et la nocivité des déchets, notamment en agissant sur la conception, la fabrication et la distribution des substances et produits et en favorisant le réemploi, diminuer les incidences globales de l'utilisation des ressources et améliorer l'efficacité de leur utilisation ;
- assurer une bonne gestion des déchets de son entreprise en privilégiant, dans l'ordre :
 - a) la préparation en vue de la réutilisation ;
 - b) le recyclage ;
 - c) toute autre valorisation, notamment la valorisation énergétique ;
 - d) l'élimination .

Cet ordre de priorité peut être modifié si cela se justifie compte tenu des effets sur l'environnement et la santé humaine, et des conditions techniques et économiques. L'exploitant tient alors les justifications nécessaires à disposition de l'inspection des installations classées.

ARTICLE 5.1.2. SÉPARATION DES DÉCHETS

L'exploitant effectue à l'intérieur de son établissement la séparation des déchets (dangereux ou non) de façon à assurer leur orientation dans les filières autorisées adaptées à leur nature et à leur dangerosité. Les déchets dangereux sont définis par l'article R. 541-8 du code de l'environnement

Les huiles usagées sont gérées conformément aux articles R. 543-3 à R. 543-15 et R. 543-40 du code de l'environnement. Dans l'attente de leur ramassage, elles sont stockées dans des réservoirs étanches et dans des conditions de séparation satisfaisantes, évitant notamment les mélanges avec de l'eau ou tout autre déchet non huileux ou contaminé par des PCB.

Les déchets d'emballages industriels sont gérés dans les conditions des articles R. 43-66 à R. 543-72 du code de l'environnement.

Les piles et accumulateurs usagés sont gérés conformément aux dispositions de l'article R. 543-131 du code de l'environnement.

Les pneumatiques usagés sont gérés conformément aux dispositions de l'article R. 543-137 à R. 543-151 du code de l'environnement ; ils sont remis à des opérateurs agréés (collecteurs ou exploitants d'installations d'élimination) ou aux professionnels qui utilisent ces déchets pour des travaux publics, de remblaiement, de génie civil ou pour l'ensilage.

Les déchets d'équipements électriques et électroniques sont enlevés et traités selon les dispositions des articles R. 543-195 à R. 543-201 du code de l'environnement.

ARTICLE 5.1.3. CONCEPTION ET EXPLOITATION DES INSTALLATIONS D'ENTREPOSAGE INTERNES DES DÉCHETS

Les déchets produits, entreposés dans l'établissement, avant leur orientation dans une filière adaptée, le sont dans des conditions ne présentant pas de risques de pollution (prévention d'un lessivage par des eaux météoriques, d'une pollution des eaux superficielles et souterraines, des envols et des odeurs) pour les populations avoisinantes et l'environnement.

En particulier, les aires d'entreposage de déchets susceptibles de contenir des produits polluants sont réalisées sur des aires étanches et aménagées pour la récupération des éventuels liquides épandus et des eaux météoriques souillées.

La quantité de déchets entreposés sur le site ne dépasse pas les quantités indiquées à l'article 1.2.1.

ARTICLE 5.1.4. DÉCHETS GERES À L'EXTÉRIEUR DE L'ÉTABLISSEMENT

L'exploitant oriente les déchets produits dans des filières propres à garantir les intérêts visés à l'article L. 511-1 et L. 541-1 du code de l'environnement.

Il s'assure que la personne à qui il remet les déchets est autorisée à les prendre en charge et que les installations destinataires des déchets sont régulièrement autorisées à cet effet.

Il fait en sorte de limiter le transport des déchets en distance et en volume.

Les dispositions des articles R.541-43 (registres) et R.541-45 (bordereaux) du code de l'environnement et des arrêtés ministériels des 29 juillet 2005 (bordereaux) et 29 février 2012 modifié (registres) sont applicables.

ARTICLE 5.1.5. DÉCHETS GERES À L'INTÉRIEUR DE L'ÉTABLISSEMENT

A l'exception des installations spécifiquement autorisées, tout traitement de déchets dans l'enceinte de l'établissement est interdit.

Le mélange de déchets dangereux de catégories différentes, le mélange de déchets dangereux avec des déchets non dangereux et le mélange de déchets dangereux avec des substances, matières ou produits qui ne sont pas des déchets sont interdits.

Tout stockage de déchets de plus d'un an (ou 3 ans s'il y a perspective de valorisation) est considéré comme stockage définitif et doit obligatoirement être réglementé.

ARTICLE 5.1.6. TRANSPORT ET TRAÇABILITÉ DES DÉCHETS

L'exploitant tient un registre chronologique où sont consignés tous les déchets entrant et sortant. Le contenu minimal des informations du registre est fixé en référence à l'arrêté du 29 février 2012 fixant le contenu des registres mentionnés aux articles R. 541-43 et R. 541-46 du code de l'environnement.

Chaque lot de déchets dangereux expédié vers l'extérieur est accompagné du bordereau de suivi défini à l'article R. 541-45 du code de l'environnement.

Les opérations de transport de déchets (dangereux ou non) respectent les dispositions des articles R. 541-49 à R. 541-64 et R. 541-79 du code de l'environnement relatifs à la collecte, au transport, au négoce et au courtage de déchets. La liste mise à jour des transporteurs utilisés par l'exploitant, est tenue à la disposition de l'inspection des installations classées.

L'importation ou l'exportation de déchets (dangereux ou non) ne peut être réalisée qu'après accord des autorités compétentes en application du règlement (CE) n° 1013/2006 du Parlement européen et du Conseil du 14 juin 2006 concernant les transferts de déchets.

ARTICLE 5.1.7. DÉCHETS PRODUITS PAR L'ÉTABLISSEMENT

Les principaux déchets générés par le fonctionnement normal des installations sont les suivants :

Type de déchets	Code des déchets	Nature des déchets
Déchets non dangereux	15 02 03	Gants, combinaisons jetables
	19 12 04	tuyaux de vidanges, tuyaux de haute pression
	20 01 01	papier bureaux
	20 01 08	déchets ménagers
	20 01 39	plastiques
Déchets dangereux	08 03 17*	Déchets de toner d'impression contenant des substances dangereuses.
	13 05 02*	Boues et hydrocarbures provenant du séparateur eau/hydrocarbures
	13 05 06**	
	13 02 06**	huiles moteur, huiles de vidange, huiles de boîte de vitesse, fluides de lubrification synthétiques usagés
15 02 02*	Déchets d'entretiens mécaniques : filtres à huile, filtres à air, batteries, absorbants, matériaux filtrants	

ARTICLE 5.1.8. DECHARGEMENT ET ENTREPOSAGE DES DECHETS SUR LE SITE

Aucun déchargement ou stockage de déchets ne doit se faire en dehors des aires réservées à cet effet.

TITRE 6 PRÉVENTION DES NUISANCES SONORES, DES VIBRATIONS ET DES EMISSIONS LUMINEUSES

CHAPITRE 6.1 DISPOSITIONS GÉNÉRALES

ARTICLE 6.1.1. AMÉNAGEMENTS

L'installation est construite, équipée et exploitée de façon que son fonctionnement ne puisse être à l'origine de bruits transmis par voie aérienne ou solidienne, de vibrations mécaniques susceptibles de compromettre la santé ou la sécurité du voisinage ou de constituer une nuisance pour celle-ci.

Les prescriptions de l'arrêté ministériel du 23 janvier 1997 modifié relatif à la limitation des bruits émis dans l'environnement par les installations relevant du livre V – titre I du Code de l'Environnement, ainsi que les règles techniques annexées à la circulaire du 23 juillet 1986 relative aux vibrations mécaniques émises dans l'environnement par les installations classées sont applicables.

ARTICLE 6.1.2. VÉHICULES ET ENGINES

Les véhicules de transport, les matériels de manutention et les engins de chantier utilisés à l'intérieur de l'établissement, et susceptibles de constituer une gêne pour le voisinage, sont conformes aux dispositions des articles R. 571-1 à R. 571-24 du code de l'environnement.

ARTICLE 6.1.3. APPAREILS DE COMMUNICATION

L'usage de tout appareil de communication par voie acoustique (sirènes, avertisseurs, haut-parleurs ...) gênant pour le voisinage est interdit sauf si leur emploi est exceptionnel et réservé à la prévention ou au signalement d'incidents graves ou d'accidents.

CHAPITRE 6.2 NIVEAUX ACOUSTIQUES

ARTICLE 6.2.1. VALEURS LIMITES D'ÉMERGENCE

Les émissions sonores dues aux activités des installations ne doivent pas engendrer une émergence supérieure aux valeurs admissibles fixées dans le tableau ci-après, dans les zones à émergence réglementée.

Niveau de bruit ambiant existant dans les zones à émergence réglementée (incluant le bruit de l'établissement)	Emergence admissible pour la période allant de 7 h à 22 h, sauf dimanches et jours fériés	Emergence admissible pour la période allant de 22 h à 7 h, ainsi que les dimanches et jours fériés
Supérieur à 35 dB(A) et inférieur ou égal à 45 dB (A)	6 dB(A)	4 dB(A)
Supérieur à 45 dB(A)	5 dB(A)	3 dB(A)

Les zones à émergence réglementée sont définies par les zones constructibles définies par le plan local d'urbanisme de la commune de Sainte-Livrade-sur-Lot opposable au tiers et publié à la date de l'autorisation et sur le plan annexé au présent arrêté.

ARTICLE 6.2.2. NIVEAUX LIMITES DE BRUIT EN LIMITES D'EXPLOITATION

Les niveaux limites de bruit ne doivent pas dépasser en limite de propriété de l'établissement les valeurs suivantes pour les différentes périodes de la journée :

PERIODES	PERIODE DE JOUR Allant de 7h à 22h, (sauf dimanches et jours fériés)	PERIODE DE NUIT Allant de 22h à 7h, (ainsi que dimanches et jours fériés)
Niveau sonore limite admissible	70 dB(A)	60 dB(A)

CHAPITRE 6.3 VIBRATIONS

En cas d'émissions de vibrations mécaniques gênantes pour le voisinage ainsi que pour la sécurité des biens ou des personnes, les points de contrôle, les valeurs des niveaux limites admissibles ainsi que la mesure des niveaux vibratoires émis seront déterminés suivant les spécifications des règles techniques

annexées à la circulaire ministérielle n° 23 du 23 juillet 1986 relative aux vibrations mécaniques émises dans l'environnement par les installations classées.

CHAPITRE 6.4 EMISSIONS LUMINEUSES

De manière à réduire la consommation énergétique et les nuisances pour le voisinage, l'exploitant prend les dispositions suivantes :

-les éclairages intérieurs des locaux sont éteints une heure au plus tard après la fin de l'occupation de ces locaux

-Les illuminations des façades des bâtiments ne peuvent être allumées avant le coucher du soleil et sont éteintes au plus tard à 1 heure.

Ces dispositions ne sont pas applicables aux installations d'éclairage destinées à assurer la protection des biens lorsqu'elles sont asservies à des dispositifs de détection de mouvement ou d'intrusion.

L'exploitant du bâtiment doit s'assurer que la sensibilité des dispositifs de détection et la temporisation du fonctionnement de l'installation sont conformes aux objectifs de sobriété poursuivis par la réglementation, ceci afin d'éviter que l'éclairage fonctionne toute la nuit.

CHAPITRE 7.1 GENERALITES

ARTICLE 7.1.1. LOCALISATION DES RISQUES

L'exploitant recense, sous sa responsabilité, les parties de l'installation qui, en raison des caractéristiques qualitatives et quantitatives des matières mises en œuvre, stockées, utilisées ou produites, sont susceptibles d'être à l'origine d'un sinistre pouvant avoir des conséquences directes ou indirectes sur les intérêts mentionnés à l'article L. 511-1 du code de l'environnement.

L'exploitant détermine pour chacune de ces parties de l'installation la nature du risque (incendie, atmosphères explosives ou émanations toxiques). Ce risque est signalé. Les ateliers et aires de manipulation de des produits doivent faire partie de ce recensement.

L'exploitant dispose d'un plan général des ateliers et des stockages indiquant ces risques.

Les zones à risques sont matérialisées par tous moyens appropriés.

ARTICLE 7.1.2. ETAT DES STOCKS DE PRODUITS DANGEREUX

Sans préjudice des dispositions du code du travail, l'exploitant dispose des documents lui permettant de connaître la nature et les risques des produits dangereux présents dans l'installation, en particulier les fiches de données de sécurité.

L'exploitant tient à jour un registre indiquant la nature et la quantité des produits dangereux détenus, auquel est annexé un plan général des stockages. Ce registre est tenu à la disposition des services d'incendie et de secours.

ARTICLE 7.1.3. ETIQUETAGE DES SUBSTANCES ET PRÉPARATIONS DANGEREUSES

Les fûts, réservoirs et autres emballages, les récipients fixes de stockage de produits dangereux d'un volume supérieur à 800 litres portent de manière très lisible la dénomination exacte de leur contenu, le numéro et le symbole de danger définis dans la réglementation relative à l'étiquetage des substances et préparations chimiques dangereuses.

A proximité des aires permanentes de stockage de produits dangereux en récipients mobiles, les symboles de danger ou les codes correspondant aux produits sont indiqués de façon très lisible.

ARTICLE 7.1.4. PROPRETE DE L'INSTALLATION

Les locaux sont maintenus propres et régulièrement nettoyés notamment de manière à éviter les amas de matières dangereuses ou polluantes et de poussières. Le matériel de nettoyage est adapté aux risques présentés par les produits et poussières.

ARTICLE 7.1.5. CONTRÔLE DES ACCES

Les installations sont fermées par un dispositif capable d'interdire l'accès à toute personne non autorisée.

Une surveillance est assurée en permanence.

ARTICLE 7.1.6. CIRCULATION DANS L'ETABLISSEMENT

L'exploitant fixe les règles de circulation applicables à l'intérieur de l'établissement. Elles sont portées à la connaissance des intéressés par une signalisation adaptée et une information appropriée.

ARTICLE 7.1.7. ETUDE DE DANGERS

L'exploitant met en place et entretient l'ensemble des équipements mentionnés dans l'étude de dangers.

L'exploitant met en œuvre l'ensemble des mesures d'organisation et de formation ainsi que les procédures mentionnées dans l'étude de dangers.

CHAPITRE 7.2 DISPOSITIONS CONSTRUCTIVES

ARTICLE 7.2.1. COMPORTEMENT AU FEU

Les bâtiments et locaux sont conçus et aménagés de façon à pouvoir détecter rapidement un départ d'incendie et s'opposer à la propagation d'un incendie.

A l'intérieur des ateliers, les allées de circulation sont aménagées et maintenues constamment dégagées pour faciliter la circulation et l'évacuation du personnel ainsi que l'intervention des secours en cas de sinistre.

ARTICLE 7.2.2. INTERVENTION DES SERVICES DE SECOURS

Article 7.2.2.1. Accessibilité

L'installation dispose en permanence d'un accès au moins pour permettre à tout moment l'intervention des services d'incendie et de secours.

Au sens du présent arrêté, on entend par « accès à l'installation » une ouverture reliant la voie de desserte ou publique et l'intérieur du site suffisamment dimensionnée pour permettre l'entrée des engins de secours et leur mise en œuvre.

Les véhicules dont la présence est liée à l'exploitation de l'installation stationnent sans occasionner de gêne pour l'accessibilité des engins des services de secours depuis les voies de circulation externes à l'installation, même en dehors des heures d'exploitation et d'ouverture de l'installation.

Article 7.2.2.2. Caractéristiques minimales des voies

Les voies auront les caractéristiques minimales suivantes :

- largeur de la bande de roulement : 3,50 m
- rayon intérieur de giration : 11 m
- hauteur libre : 3,50 m
- résistance à la charge : 13 tonnes par essieu.

ARTICLE 7.2.3. MOYENS DE LUTTE CONTRE L'INCENDIE

L'installation est dotée de moyens de lutte contre l'incendie appropriés aux risques, notamment :

- d'un moyen permettant d'alerter les services d'incendie et de secours ;
- de plans des locaux facilitant l'intervention des services d'incendie et de secours avec une description des dangers pour chaque local, comme prévu à l'article 7.1.1 ;
- d'une réserve d'eau d'au moins 120 mètres cubes destinée à l'extinction est accessible en toutes circonstances et à une distance de l'installation ayant recueilli l'avis des services départementaux d'incendie et de secours. Cette réserve dispose des prises de raccordement conformes aux normes en vigueur pour permettre au service d'incendie et de secours de s'alimenter et permet de fournir un débit de 60m³/h. L'exploitant est en mesure de justifier au préfet la disponibilité effective des débits d'eau ainsi que le dimensionnement de l'éventuel bassin de stockage ;
- d'extincteurs répartis à l'intérieur de l'installation lorsqu'elle est couverte, sur les aires extérieures et dans les lieux présentant des risques spécifiques, à proximité des dégagements, bien visibles et facilement accessibles. Les agents d'extinction sont appropriés aux risques à combattre et compatibles avec les matières stockées.

Les moyens de lutte contre l'incendie sont capables de fonctionner efficacement quelle que soit la température de l'installation et notamment en période de gel. L'exploitant s'assure de la vérification périodique et de la maintenance des matériels de sécurité et de lutte contre l'incendie conformément aux référentiels en vigueur.

CHAPITRE 7.3 DISPOSITIF DE PRÉVENTION DES ACCIDENTS

ARTICLE 7.3.1. INSTALLATIONS ÉLECTRIQUES

L'exploitant tient à la disposition de l'inspection des installations classées les éléments justifiant que ses installations électriques sont réalisées conformément aux règles en vigueur.

Les installations électriques sont entretenues en bon état et contrôlées après leur installation ou suite à modification. Elles sont contrôlées périodiquement par une personne compétente, conformément aux dispositions de la section 5 du chapitre VI du titre II de livre II de la quatrième partie du code du travail relatives à la vérification des installations électriques.

Les dispositions ci-dessus s'appliquent sans préjudice des dispositions du Code du Travail.

Les équipements métalliques sont mis à la terre conformément aux règlements et aux normes applicables.

ARTICLE 7.3.2. PROTECTION CONTRE LA Foudre

Les installations sur lesquelles une agression par la foudre peut être à l'origine d'événements susceptibles de porter gravement atteinte, directement ou indirectement à la sécurité des installations, à la sécurité des personnes ou à la qualité de l'environnement, sont protégées contre la foudre en application de l'arrêté ministériel du 4 octobre 2010 modifié.

CHAPITRE 7.4 DISPOSITIF DE RÉTENTION DES POLLUTIONS ACCIDENTELLES

ARTICLE 7.4.1. RETENTIONS ET CONFINEMENT

I. Tout stockage d'un liquide susceptible de créer une pollution des eaux ou des sols est associé à une capacité de rétention dont le volume est au moins égal à la plus grande des deux valeurs suivantes:

- 100 % de la capacité du plus grand réservoir,
- 50 % de la capacité totale des réservoirs associés.

Cette disposition n'est pas applicable aux bassins de traitement des eaux résiduaires.

Pour les stockages de récipients de capacité unitaire inférieure ou égale à 250 litres, la capacité de rétention est au moins égale à :

- dans le cas de liquides inflammables, 50 % de la capacité totale des fûts,
- dans les autres cas, 20 % de la capacité totale des fûts,
- dans tous les cas 800 litres minimum ou égale à la capacité totale lorsque celle-là est inférieure à 800 l.

II. La capacité de rétention est étanche aux produits qu'elle pourrait contenir et résiste à l'action physique et chimique des fluides. Il en est de même pour son dispositif d'obturation qui est maintenu fermé.

L'étanchéité du (ou des) réservoir(s) associé(s) est conçue pour pouvoir être contrôlée à tout moment, sauf impossibilité technique justifiée par l'exploitant.

Le stockage des liquides inflammables, toxiques, corrosifs ou dangereux pour l'environnement, n'est autorisé sous le niveau du sol environnant que dans des réservoirs en fosse maçonnée ou assimilés.

Les produits récupérés en cas d'accident ne peuvent être rejetés que dans des conditions conformes au présent arrêté ou sont éliminés comme les déchets.

Les réservoirs ou récipients contenant des produits incompatibles ne sont pas associés à une même rétention.

Le stockage des liquides inflammables, ainsi que des autres produits toxiques ou dangereux pour l'environnement, n'est permis sous le niveau du sol que dans des réservoirs en fosse maçonnée, ou assimilés, et pour les liquides inflammables, dans les conditions énoncées ci-dessus.

III. Pour les stockages sont à l'air libre, les rétentions sont vidées dès que possible des eaux pluviales s'y versant.

IV. Le sol des aires et des locaux de stockage ou de manipulation des matières dangereuses pour l'homme ou susceptibles de créer une pollution de l'eau ou du sol est étanche et équipé de façon à pouvoir recueillir les eaux de lavage et les matières répandues accidentellement.

Les aires de chargement et de déchargement routier sont étanches et reliées à des rétentions dimensionnées selon les mêmes règles.

Les réservoirs sont équipés de manière à pouvoir vérifier leur niveau de remplissage à tout moment et empêcher ainsi leur débordement en cours de remplissage. Ce dispositif de surveillance est pourvu d'une alarme de niveau haut.

Le transport des produits à l'intérieur de l'établissement est effectué avec les précautions nécessaires pour éviter le renversement accidentel des emballages (arrimage des fûts...).

V. Toutes mesures sont prises pour recueillir l'ensemble des eaux et écoulements susceptibles d'être pollués lors d'un sinistre, y compris les eaux utilisées lors d'un incendie, afin que celles-ci soient récupérées ou traitées afin de prévenir toute pollution des sols, des égouts, des cours d'eau ou du milieu naturel.

Le volume nécessaire à ce confinement est déterminé de la façon suivante. L'exploitant calcule la somme:

- du volume d'eau d'extinction nécessaire à la lutte contre l'incendie d'une part,
- du volume de produit libéré par cet incendie d'autre part ;
- du volume d'eau lié aux intempéries à raison de 10 litres par mètre carré de surface de drainage vers l'ouvrage de confinement.

Ce volume est à minima de 100 m³. Les matières canalisées sont collectées, de manière gravitaire ou grâce à des systèmes de relevage autonomes, puis convergent vers cette capacité spécifique. En cas de recours à des systèmes de relevage autonomes, l'exploitant est en mesure de justifier à tout instant d'un entretien et d'une maintenance rigoureux de ces dispositifs. Des tests réguliers sont par ailleurs menés sur ces équipements.

Les orifices d'écoulement issus de ces dispositifs sont munis d'un dispositif d'obturation pour assurer ce confinement lorsque des eaux susceptibles d'être pollués y sont portées. Tout moyen est mis en place pour éviter la propagation de l'incendie par ces écoulements.

Les eaux d'extinction collectées sont éliminées vers les filières de traitement des déchets appropriées.

L'exploitant prend toute disposition pour entretenir et surveiller à intervalles réguliers les mesures et moyens mis en oeuvre afin de prévenir les émissions dans le sol et dans les eaux souterraines et tient à la disposition de l'inspection des installations classées les éléments justificatifs (procédures, compte rendu des opérations de maintenance, d'entretien des cuvettes de rétention, canalisations, conduits d'évacuations divers...)

CHAPITRE 7.5 DISPOSITIONS D'EXPLOITATION

ARTICLE 7.5.1. SURVEILLANCE DE L'INSTALLATION

L'exploitant désigne une ou plusieurs personnes référentes ayant une connaissance de la conduite de l'installation, des dangers et inconvénients que son exploitation induit, des produits utilisés ou stockés dans l'installation et des dispositions à mettre en oeuvre en cas d'incident.

Les personnes étrangères à l'établissement n'ont pas l'accès libre aux installations.

ARTICLE 7.5.2. TRAVAUX

Dans les parties de l'installation recensées à l'article 7.1.1, les travaux de réparation ou d'aménagement ne peuvent être effectués qu'après délivrance d'un « permis d'intervention » et éventuellement d'un « permis de feu » et en respectant une consigne particulière. Ces permis sont délivrés après analyse des risques liés aux travaux et définition des mesures appropriées.

Le « permis d'intervention » et éventuellement le « permis de feu » et la consigne particulière sont établis et visés par l'exploitant ou par une personne qu'il aura nommément désignée. Lorsque les travaux sont effectués par une entreprise extérieure, le « permis d'intervention » et éventuellement le « permis de feu » et la consigne particulière relative à la sécurité de l'installation, sont signés par l'exploitant et l'entreprise extérieure ou les personnes qu'ils auront nommément désignées.

Dans les parties de l'installation présentant des risques d'incendie ou d'explosion, il est interdit d'apporter du feu sous une forme quelconque, sauf pour la réalisation de travaux ayant fait l'objet d'un « permis de feu ». Cette interdiction est affichée en caractères apparents.

ARTICLE 7.5.3. VÉRIFICATION PÉRIODIQUE ET MAINTENANCE DES ÉQUIPEMENTS

L'exploitant assure ou fait effectuer la vérification périodique et la maintenance des matériels de sécurité et de lutte contre l'incendie mis en place ainsi que des éventuelles installations électriques et de chauffage, conformément aux référentiels en vigueur.

Les vérifications périodiques de ces matériels sont enregistrées sur un registre sur lequel sont également mentionnées les suites données à ces vérifications.

ARTICLE 7.5.4. CONSIGNES D'EXPLOITATION

Sans préjudice des dispositions du code du travail, des consignes sont établies, tenues à jour et affichées dans les lieux fréquentés par le personnel.

Ces consignes indiquent notamment :

- les contrôles à effectuer, en marche normale et à la suite d'un arrêt pour travaux de modification ou d'entretien de façon à permettre en toutes circonstances le respect des dispositions du présent arrêté, notamment pour s'assurer périodiquement de l'étanchéité des dispositifs de rétention ;
- l'interdiction d'apporter du feu sous une forme quelconque, notamment l'interdiction de fumer dans les zones présentant des risques d'incendie ou d'explosion ;
- l'interdiction de tout brûlage à l'air libre ;
- l'obligation du "permis d'intervention" pour les parties concernées de l'installation ;
- les conditions de conservation et de stockage des produits, notamment les précautions à prendre pour l'emploi et le stockage de produits incompatibles ;
- les procédures d'arrêt d'urgence et de mise en sécurité de l'installation (électricité, réseaux de fluides),
- les mesures à prendre en cas de fuite sur un récipient ou une tuyauterie contenant des substances dangereuses,
- les modalités de mise en œuvre des dispositifs d'isolement du réseau de collecte, prévues à l'article 7.4.1,
- les moyens d'extinction à utiliser en cas d'incendie,
- la procédure d'alerte avec les numéros de téléphone du responsable d'intervention de l'établissement, des services d'incendie et de secours, etc.,
- l'obligation d'informer l'inspection des installations classées en cas d'accident.

ARTICLE 7.5.5. FORMATION DU PERSONNEL

Les consignes de sécurité sont portées à la connaissance du personnel d'exploitation. Elles sont régulièrement mises à jour.

Les personnels des entreprises extérieures intervenant sur le site reçoivent une formation aux risques liés à l'activité de l'établissement.

L'exploitant tient à disposition de l'inspection des installations classées les justificatifs des formations délivrées.

Le personnel appelé à intervenir doit être entraîné périodiquement au cours d'exercices organisés à la cadence d'au moins **une fois par an** à la mise en œuvre des moyens de lutte contre l'incendie. La date de ces exercices et leur contenu sont mentionnés sur un registre prévu à cet effet.

Le responsable d'établissement propose aux Services départementaux d'incendie et de Secours la participation à un exercice commun.

ARTICLE 7.5.6. RISQUE D'INONDATION

Les stockages de produits polluants et les équipements sensibles doivent être implantés à une cote minimale de 43,3 m NGF.

En cas d'annonce de crue, les matières stockées dans les fosses doivent être pompées par les camions de SOS Vidange Assainissement qui doivent quitter la zone vulnérable.

Les fosses doivent être protégées contre les effets de la crue centennale.

L'exploitant réalisera un plan de sécurité inondation définissant les mesures de réduction conjointe de la vulnérabilité, des impacts hydrauliques et du risque de pollution de l'établissement.

TITRE 8 - CONDITIONS PARTICULIÈRES APPLICABLES À CERTAINES INSTALLATIONS DE L'ÉTABLISSEMENT

CHAPITRE 8.1 DISPOSITIONS PARTICULIÈRES APPLICABLES À LA RUBRIQUE 2714

ARTICLE 8.1.1. RÈGLES DE FONCTIONNEMENT

Article 8.1.1.1. Dispositions générales :

Les déchets ne peuvent pas être réceptionnés en dehors des heures d'ouverture de l'installation.

Toute réception de déchet doit faire, au préalable, l'objet d'un accord définissant le type de déchet livré. La procédure d'information préalable intègre et respecte les limitations à l'admission en vigueur.

Une procédure interne à l'établissement organise la réception, le tri, le stockage temporaire ainsi que les modalités de regroupement, le conditionnement, le transport et le mode d'élimination des déchets.

Afin de limiter les risques de pollution, le stockage des déchets et des produits triés transitant dans l'installation doit s'effectuer dans des conditions assurant la prévention des envols, des infiltrations, des odeurs.

Les déchets triés sont entreposés afin de prévenir les risques de mélange.

L'établissement est tenu en état de dératisation permanente et doit disposer de moyens de lutte contre les insectes. Les factures de produits raticides ou les contrats passés avec une entreprise spécialisée sont tenus à la disposition de l'inspection des installations classées.

La durée moyenne de stockage des déchets ne dépasse pas neuf mois.

Article 8.1.1.2. Voies de circulation :

Les voies de circulation intérieures sont recouvertes d'un matériau adapté et aménagé, à partir de l'entrée du site, afin de permettre une desserte facile et sans danger des différents stockages et bâtiments. Cette disposition ne concerne pas les aires de concassage et de broyage.

Une aire de stationnement est aménagée pour les véhicules en attente de déchargement.

Article 8.1.1.3. Aménagements :

Les aires de réception des déchets et les aires de stockage des produits triés doivent être nettement délimitées, séparées et clairement signalées.

Leur dimensionnement est adapté aux conditions d'apport et d'évacuation de façon à éviter tout dépôt, même temporaire, en dehors de ces aires.

Les stockages sont effectués de manière à ce que toutes les voies et issues soient largement dégagées. Les matériels non utilisés sont regroupés hors des allées de circulation.

Le stationnement des véhicules devant les issues ou sur les voies de circulation n'est autorisé que pendant le temps des opérations de chargement et déchargement.

En dehors des aires de concassage et de broyage, le sol des voies de circulation, des aires et des locaux de stockage ou de manipulation des déchets doit être étanche, incombustible et équipé de façon à pouvoir recueillir les eaux de lavage, les produits répandus accidentellement et les eaux d'extinction d'incendie éventuelles.

Les surfaces en contact avec les résidus doivent pouvoir résister à l'abrasion et être suffisamment lisses pour éviter l'accrochage des matières.

Article 8.1.1.4. Chargement - Déchargement - Transvasement :

Avant de charger ou de faire procéder au chargement de tout véhicule, l'exploitant s'assure que :

- le matériau constitutif de la cuve ou benne est compatible avec le déchet devant y être transporté,
- le véhicule est apte au transport du déchet à charger,
- le véhicule est propre. Les traces du précédent chargement ont été nettoyées ou elles ne présentent pas d'incompatibilité,
- le chargement est mécaniquement compatible avec les résidus.

L'exploitant n'ajoute un déchet lors d'une opération de regroupement ou de pré-traitement, qu'après s'être assuré de sa compatibilité avec les autres déchets.

Un personnel compétent, formé à l'identification de la nature des risques présenté par les produits, est présent sur le site et assure aussi bien la surveillance des installations que l'interprétation des données de sécurité de ces produits et des tests éventuels.

L'exploitant s'assure préalablement de la compatibilité des moyens de transvasement avec les déchets. Il s'assure que la contamination des précédentes opérations ne crée pas d'incompatibilité. Il s'assure que les opérations de déchargement, chargement, transvasement, ne donnent pas lieu à des écoulements et émissions de déchets et ne sont pas à l'origine de pollution atmosphérique.

L'installation ne réalise pas d'opérations de chargement, déchargement, transvasement de déchets liquides.

Les stocks de produits solides en vrac, susceptibles de se solubiliser à l'eau sont abrités de la pluie et protégés contre les envols de matière fine ou pulvérulente.

Article 8.1.1.5. Transport des déchets :

Le transport des déchets doit s'effectuer dans des conditions propres à limiter les envols.

En particulier, s'il est fait usage de bennes ouvertes, les produits doivent être couverts d'une bâche ou d'un filet avant le départ de l'établissement.

Tout transport d'un déchet dangereux doit être accompagné du certificat préalable d'acceptation et d'un bordereau de suivi.

Article 8.1.1.6. Lavage, nettoyage et contrôle des véhicules :

Les aires de circulation doivent être étanches et nettoyées chaque fois qu'elles sont souillées.

L'exploitant doit prendre toutes dispositions pour que le site soit propre et pour que les roues et bas de caisse des camions entrant ou quittant le pôle soient propres.

L'exploitant doit s'assurer que les véhicules, arrivant à son installation, sont conçus pour vider entièrement leur contenu et vérifier que le déchargement du véhicule est effectué complètement.

L'exploitant s'assure que les transporteurs collecteurs dont il emploie les services respectent les règles de l'art en matière de transport. Il doit refuser tout véhicule ne présentant manifestement pas les garanties suffisantes pour la protection de l'environnement.

ARTICLE 8.1.2. CONDITIONS D'ACCEPTATION DES DÉCHETS

Article 8.1.2.1. Origine des déchets :

Seuls pourront être acceptés dans l'installation les déchets non dangereux de papiers/cartons, plastiques, caoutchouc, textiles, bois. Aucun déchet dangereux ne doit être accepté dans l'installation.

Les déchets reçus proviennent d'établissements industriels, de commerces, d'artisans, d'entreprises du BTP, d'entreprises agricoles, d'usines agro-alimentaires (*déchets autres que matières organiques fermentescibles et autres que sous-produits animaux*) ou de chantiers forestiers.

Article 8.1.2.2. Déchets interdits

L'admission des déchets suivants dans l'installation est interdite :

- déchets liquides,
- déchets gazeux ou liquéfiés sous pression,
- déchets fermentescibles d'origine alimentaire,
- matières explosives et les déchets s'enflammant spontanément,
- poudres métalliques,
- matières non refroidies dont la température serait susceptible de provoquer un sinistre,
- déchets pollués par des germes pathogènes ou induisant une gêne olfactive à l'extérieur du site,
- matières stercoraires,
- déchets provenant des hôpitaux ou cliniques susceptibles d'être contaminés,

- déchets radioactifs (notamment, paratonnerres et détecteurs Incendie contenant un radionucléide),
- PCB-PCT et les appareils en contenant,
- déchets de laboratoires,
- déchets provenant de procédés chimiques, photographiques ou d'imprimeries,
- déchets cyanurés,
- déchets d'amiante libre (tel que les flocages ou calorifuges).

L'exploitant s'assure du respect de ces interdictions, dans son établissement (à l'admission) mais aussi, préalablement aux admissions, par les spécifications contractuelles qu'elle fixe.

L'exploitant doit exercer une dissuasion efficace, avant l'étape d'admission d'un déchet, afin que des déchets non autorisés n'entrent pas dans son établissement. L'exploitant ne doit pas tolérer que des producteurs introduisent ou dissimulent des déchets non admissibles, en mélange dans leurs déchets admissibles attendus.

Article 8.1.2.3. Admission des déchets

Avant réception d'un déchet, une information préalable doit être communiquée à l'exploitant par le déposant, indiquant le type et la quantité de déchets livrés.

L'installation doit être équipée d'un moyen de pesée à l'entrée du site et chaque apport de déchets fait l'objet d'un mesurage. A défaut, le déposant doit être en mesure de justifier la masse de déchets qu'il apporte.

Les déchets dangereux introduits dans l'installation de manière accidentelle seront traités avec les déchets dangereux produits par l'installation.

Aucun déchet susceptible d'émettre des rayonnements ionisants ne doit être accepté dans l'installation.

Un contrôle visuel du type de déchets reçus est réalisé afin de vérifier leur conformité avec les informations préalablement délivrées.

Un affichage des déchets pris en charge par l'installation doit être visible à l'entrée du site. Les déchets non listés ne sont pas admis dans l'installation.

Article 8.1.2.4. Registre des déchets entrants

L'exploitant établit et tient à jour un registre mentionné au 5.1.6 où sont consignés tous les déchets reçus sur le site.

Article 8.1.2.5. Prise en charge

L'exploitant doit remettre au producteur des déchets un bon de prise en charge des déchets entrants. Ce bon mentionne les informations listées sur le registre des déchets entrants.

ARTICLE 8.1.3. DÉCHETS SORTANTS DE L'INSTALLATION

Article 8.1.3.1. Déchets sortants

L'exploitant organise la gestion des déchets sortants dans des conditions propres à garantir la préservation des intérêts visés à l'article L. 511-1 et L. 541-1 du Code de l'environnement.

Il s'assure que les installations de destination sont exploitées conformément à la réglementation en vigueur.

Article 8.1.3.2. Registre des déchets sortants

L'exploitant établit et tient à jour le registre mentionné au 5.1.6 où sont consignés les déchets sortants de l'installation.

CHAPITRE 8.2 DISPOSITIONS PARTICULIÈRES APPLICABLES À LA RUBRIQUE 2718

ARTICLE 8.2.1. AIRES ET LOCAUX DE RÉCEPTION, D'ENTREPOSAGE, DE TRI, DE REGROUPEMENT DES DÉCHETS

Les aires de réception, d'entreposage, de tri et de regroupement sont couvertes afin de prévenir la dégradation des déchets et l'accumulation d'eau ou l'imprégnation par la pluie de tout ou partie des

déchets. Elles sont conçues de façon à permettre la récupération des égouttures, eaux de lavage, eaux d'extinction d'incendie, les matières ou déchets répandus accidentellement.

Lorsque les déchets reçus présentent des incompatibilités chimiques, les aires mentionnées à l'alinéa précédent sont divisées en plusieurs zones matérialisées garantissant un éloignement des déchets incompatibles entre eux d'au moins 2 m.

Le sol des aires de réception, d'entreposage, de tri, de regroupement de déchets dangereux ou de déchets contenant des substances et préparations dangereuses mentionnées à l'article R. 511-10 du code de l'environnement, est étanche et incombustible, résiste aux chocs.

Le paragraphe précédent n'est pas applicable aux installations qui procèdent au transit, tri ou regroupement de déchets conditionnés dans des conteneurs, caisses, bacs ou fûts étanches aux liquides résistant aux chocs dans des conditions normales d'utilisation, sous réserve que ces contenants soient placés sur une rétention spécifique de capacité adaptée.

Les contenants sont constitués de matériaux compatibles avec les déchets qu'ils contiennent et sont protégés contre les agressions mécaniques. Ils ne peuvent être entreposés sur plus de deux hauteurs. Tout contenant ou emballage endommagé ou percé est remplacé.

À l'exception des matières de vidange, les déchets sont évacués de l'installation dans le mois qui suivent leur prise en charge.

La durée de stockage des matières de vidange ne doit pas excéder 24 heures.

ARTICLE 8.2.2. LES DÉCHETS ENTRANTS SUR LE SITE. – PROCÉDURE D'ADMISSION

Les déchets admissibles sont les déchets dangereux tels que définis par l'article R. 541-8 du code de l'environnement ou les déchets contenant les substances dangereuses ou préparations dangereuses mentionnées à l'article R. 511-10, dans la limite d'une quantité cumulée de 1 t.

L'admission de déchets radioactifs est interdite. Pour les déchets susceptibles d'émettre des rayonnements ionisants, une information préalable est délivrée par le producteur initial du déchet comportant notamment les résultats de la mesure de l'intensité de ces rayonnements.

Seules les huiles usagées ayant fait l'objet d'une analyse des PCB et PCT, au sens de l'article R.543-17 du code de l'environnement, peuvent être reçues dans l'installation. L'exploitant annexe les résultats de cette analyse au registre mentionné au 5.1.6.

La liste des déchets reçus est affichée à l'entrée de l'installation. Cette liste mentionne, pour chaque déchet reçu, le code et le libellé du déchet au regard de la nomenclature définie à l'article R. 541-8 du code de l'environnement. Les déchets non listés ne sont pas admis sur le site.

L'installation est équipée d'un moyen de pesée et chaque apport de déchets fait l'objet d'un mesurage préalablement à l'admission.

Seuls les déchets conditionnés et étiquetés conformément aux réglementations en vigueur, accompagnés d'une fiche d'identification des déchets et d'un bordereau de suivi conforme à celui prévu par l'arrêté du 29 juillet 2005 modifié peuvent être reçus dans l'installation.

La fiche d'identification mentionne notamment les propriétés de dangers et les mentions de dangers des substances et préparations dangereuses mentionnées à l'article R. 511-10 du code de l'environnement. Elle est établie par le producteur initial du déchet ou, pour les déchets des ménages, par l'exploitant de l'installation de collecte de ces déchets ou, à défaut, le collecteur ou, lorsqu'il existe, l'éco-organisme agréé en vertu de l'article L. 541-10 du code de l'environnement.

ARTICLE 8.2.3. CONNAISSANCE ET ÉTIQUETAGE DES PRODUITS ET DES DÉCHETS

L'exploitant conserve les documents lui permettant de connaître la nature, les dangers et les risques que présentent les produits et déchets dangereux ou les déchets contenant des substances et préparations dangereuses mentionnées l'article R. 511-10 du code de l'environnement, présents dans l'installation, en particulier :

- pour les produits dangereux :
- les fiches de données de sécurité prévues par l'article R. 4624-4 du code du travail ;
- les fiches d'information relatives aux substances et préparations dangereuses mentionnées à l'article R. 511-10 du code de l'environnement, le cas échéant ;

- pour les déchets dangereux :
- les fiches d'identification des déchets mentionnées à l'art 8.2.2

Ces documents sont conservés pendant une durée minimale de cinq ans et sont tenus à disposition de l'inspection des installations classées et de l'organisme en charge du contrôle périodique.

Les fûts, réservoirs et autres emballages des produits ou déchets dangereux sont étiquetés conformément à la réglementation en vigueur. Ils portent en caractères lisibles :

- le nom des produits ou le libellé et le code des déchets au regard de l'annexe II de l'article R. 541-8 du code de l'environnement ;
- les symboles de danger, conformément à la réglementation en vigueur.

CHAPITRE 8.3 DISPOSITIONS PARTICULIÈRES APPLICABLES À LA RUBRIQUE 2710.2

ARTICLE 8.3.1. PRESCRIPTIONS

L'exploitant doit concevoir, construire et exploiter son installation conformément aux dispositions de l'arrêté ministériel du 27 mars 2012 relatif aux prescriptions générales applicables aux installations classées pour la protection de l'environnement soumises à déclaration sous la rubrique n° 2710-2 (Installations de collecte de déchets non dangereux apportés par leur producteur initial) qui ne sont pas contraires aux dispositions du présent arrêté préfectoral.

Les déchets dangereux collectés sont placés en local fermé, dans des contenants de petites tailles. La quantité présente ne dépasse pas 1 tonne. Les déchets incompatibles (exemples : acide/base ; carburant/comburant) sont placés dans des cuvettes de rétention distinctes.

CHAPITRE 8.4 DISPOSITIONS PARTICULIÈRES APPLICABLES AU STOCKAGE DE DÉCHETS INERTES

ARTICLE 8.4.1. CONDITIONS D'ADMISSION DES DÉCHETS

Seuls les déchets inertes suivants transitant obligatoirement par l'installation de collecte de déchets non dangereux apportés par leur producteur initial, peuvent être admis dans l'installation de stockage.

n° rubrique	intitulé	restrictions
15.01.07	Emballages en verre	
17.01.01	béton	Uniquement déchets de construction et de démolition triés (1) et à l'exclusion de ceux provenant de sites contaminés
17.01.02	briques	
17.01.03	tuiles et céramique	
17.01.07	mélanges de béton, briques, tuiles et céramiques autres que ceux visés à la rubrique 17 01 06	
17.02.02	verre	
17.05.04	Terres et cailloux autres que ceux visés à la rubrique 17 05 03*.	À l'exclusion de la terre végétale et de la tourbe et de terres et cailloux provenant de sites contaminés,
19.12.05	verre	

(1) les déchets de construction et de démolition triés mentionnés dans cette liste et contenant en faible quantité d'autres types de matériaux tels que des métaux, des matières plastiques, du plâtre, des substances organiques, du bois, du caoutchouc, etc. peuvent également être admis dans l'installation sans réalisation de la procédure d'acceptation préalable prévue à l'article 8.4.4

Sont interdits :

- tout déchet d'un type différent de ceux mentionnés dans le tableau ci dessus ;
- les déchets présentant au moins une des propriétés de danger énumérées à l'annexe I de l'article R541-8 du code de l'environnement ;
- les déchets liquides ou dont la siccité est inférieure à 30 % ;
- les déchets dont la température est supérieure à 60 °C ;

- les déchets non pelletables ;
- les déchets pulvérulents, à l'exception de ceux préalablement conditionnés ou traités en vue de prévenir une dispersion sous l'effet du vent.
- les déchets contenant de l'amiante notamment les matériaux de construction contenant de l'amiante, relevant du code 17 06 05 * de la liste des déchets, les matériaux géologiques excavés contenant de l'amiante, relevant du code 17 05 03 * de la liste des déchets et les agrégats d'enrobé relevant du code 17 06 05 * de la liste des déchets.

Il est interdit de procéder à une dilution ou à un mélange des déchets dans le seul but de satisfaire aux critères d'admission.

ARTICLE 8.4.2. DOCUMENT PRÉALABLE D'ADMISSION

Avant la livraison ou au moment de celle-ci, ou lors de la première d'une série de livraisons d'un même type de déchets, l'exploitant demande au producteur des déchets un document préalable indiquant :

- le nom et les coordonnées du producteur des déchets et, le cas échéant, son numéro SIRET ;
- l'origine des déchets ;
- le libellé ainsi que le code à six chiffres des déchets, en référence à la liste des déchets figurant à l'annexe II de l'article R. 541-8 du code de l'environnement ;
- les quantités de déchets concernées.

Le cas échéant, sont annexés à ce document :

- les résultats de l'acceptation préalable mentionnée à l'article 8.4.3 ;
- les documents requis par le règlement n°1013/2006 du 14 juin 2006 concernant le transfert de déchets.

Ce document est signé par le producteur des déchets et les différents intermédiaires, le cas échéant.

La durée de validité du document précité est d'un an au maximum. Toutefois, pour les installations de stockage internes, cette durée de validité peut être adaptée par arrêté préfectoral dès lors qu'une procédure interne d'optimisation de la qualité dans la gestion des déchets, est mise en place par l'exploitant. Cette procédure doit permettre d'assurer une traçabilité précise du déchet, mais aussi un contrôle régulier visant à déceler une éventuelle variation de ses caractéristiques physico-chimiques.

Le document préalable est conservé par l'exploitant pendant au moins trois ans et est tenu à la disposition des agents mentionnés à l'article L. 541-44 du code de l'environnement.

ARTICLE 8.4.3. PROCÉDURE D'ACCEPTATION PRÉALABLE

Pour tout déchet inerte non visé par le tableau de l'art 8.4.1 du présent arrêté, et avant son arrivée dans l'installation de stockage de déchets inertes, le producteur du déchet effectue une procédure d'acceptation préalable afin de disposer de tous les éléments d'appréciation nécessaires sur la possibilité de stocker ce déchet dans l'installation de stockage.

Cette acceptation préalable contient a minima une évaluation du potentiel polluant du déchet par un essai de lixiviation pour les paramètres définis à l'annexe II du présent arrêté et une analyse du contenu total pour les paramètres définis dans la même annexe. Le test de lixiviation à appliquer est le test normalisé NF EN 12457-2.

Les déchets ne respectant pas les critères définis en annexe II ne peuvent pas être admis.

ARTICLE 8.4.4. DÉCHETS D'ENROBÉS BITUMINEUX

Le stockage des déchets d'enrobés bitumineux est interdit dans l'installation.

ARTICLE 8.4.5. CONTRÔLE LORS DE L'ADMISSION DES DÉCHETS

Avant d'être admis, tout chargement de déchets fait l'objet d'une vérification des documents d'accompagnement, le cas échéant, des documents requis par le règlement n°1013/2006 du 14 juin 2006 concernant le transfert de déchets.

Un contrôle visuel des déchets est réalisé par l'exploitant à l'entrée de l'installation, lors du déchargement et lors du régilage des déchets afin de vérifier l'absence de déchet non autorisé. Le déversement direct du

chargement dans une alvéole de stockage est interdit sans vérification préalable du contenu et en l'absence de l'exploitant ou de son représentant.

ARTICLE 8.4.6. ACCUSÉ DE RECEPTION

En cas d'acceptation des déchets, l'exploitant délivre un accusé de réception au producteur des déchets sur lequel sont mentionnés a minima :

- le nom et les coordonnées du producteur des déchets et, le cas échéant, son numéro SIRET ;
- le nom et l'adresse du transporteur et, le cas échéant, son numéro SIREN ;
- le libellé ainsi que le code à six chiffres des déchets, en référence à la liste des déchets figurant à l'annexe II de l'article R. 541-8 du code de l'environnement ;
- la quantité de déchets admise ;
- la date et l'heure de l'accusé de réception.

En cas de refus, l'exploitant communique au préfet du département dans lequel se situe l'installation, au plus tard 48 heures après le refus :

- les caractéristiques et les quantités de déchets refusés ;
- l'origine des déchets ;
- le motif de refus d'admission ;
- le nom et les coordonnées du producteur des déchets et, le cas échéant, son numéro SIRET ;
- le libellé ainsi que le code à six chiffres des déchets, en référence à la liste des déchets figurant à l'annexe II de l'article R. 541-8 du code de l'environnement.

ARTICLE 8.4.7. REGISTRE D'ADMISSION

L'exploitant tient à jour un registre d'admission, éventuellement sous format électronique, dans lequel il consigne pour chaque chargement de déchets présenté :

- la date de réception, la date de délivrance au producteur de l'accusé de réception des déchets, mentionné à l'article 8.4.6, et la date de leur stockage ;
- l'origine des déchets ;
- le libellé ainsi que le code à six chiffres des déchets, en référence à la liste des déchets figurant à l'annexe II de l'article R. 541-8 du code de l'environnement ;
- la masse des déchets, mesurée à l'entrée de l'installation ou, à défaut, estimée à partir du volume du chargement en retenant une masse volumique de 1,6 tonne par mètre cube de déchets ;
- le résultat du contrôle visuel et, le cas échéant, celui de la vérification des documents d'accompagnement ;
- le cas échéant, le motif de refus d'admission.

Ce registre est conservé pendant au moins trois ans et est tenu à la disposition des agents mentionnés à l'article L. 541-44 du code de l'environnement.

ARTICLE 8.4.8. RÈGLES D'EXPLOITATION DU SITE

Article 8.4.8.1. Quantités admissibles – durée d'exploitation

Les quantités annuelles et totales de déchets inertes qu'il est prévu de stocker et la durée d'exploitation prévue sont fixées à l'art 1.2.3.

Article 8.4.8.2. Phasage prévisionnel

L'exploitation de la superficie autorisée doit être conduite en 3 phases comme décrites dans le dossier du pétitionnaire.

Phase	Surface remblayer (m ²)	à	Volume à remblayer (en m ³)	Casiers remblayés	Durée de la phase en années
1	3375		3375	A2, B2, C2, D2, A3, B3	5
2	5050		3375	C3, D3, H1, G1, F1, E1, E2p	5
3	7000		3350	E2, F2 à F4, G2 à G4, H2 à H4	5

TOTAL	15425	10100	81000	15
-------	-------	-------	-------	----

Article 8.4.8.3. Eaux superficielles

Les eaux de ruissellement de l'installation sont dirigées vers 2 zones d'infiltration localisées et dimensionnées comme précisé dans la demande d'autorisation.

Le merlon permettant d'éviter le ruissellement sur l'installation des eaux en provenance des parcelles à l'est du site sera limité au strict nécessaire, afin d'en minimiser l'impact sur l'écoulement des crues.

Article 8.4.8.4. Nettoyage des installations et arrosage des pistes

L'utilisation des eaux pluviales non polluées est privilégiée dans les procédés de nettoyage des installations et d'arrosage des pistes. Afin de limiter et de réduire le plus possible la consommation d'eau, des dispositifs de brumisation d'eau ou équivalents sont privilégiés chaque fois que possible. Les eaux d'arrosage des pistes non revêtues et les eaux d'arrosage des stockages sont réutilisées chaque fois que possible.

Article 8.4.8.5. Prévention des pollutions

Dans le cas où l'exploitation de l'installation entraînerait accidentellement l'émission directe ou indirecte de polluants figurant aux annexes de l'arrêté du 17 juillet 2009 susvisé (en cas d'entrée sur site de déchets non inertes par exemple), une surveillance est mise en place afin de vérifier que l'introduction de ces polluants dans les eaux souterraines n'entraîne pas de dégradation ou de tendances à la hausse significatives et durables des concentrations de polluants dans les eaux souterraines.

Article 8.4.8.6. accessibilité

L'installation de stockage de déchets est protégée pour empêcher le libre accès au site. Ses entrées sont équipées de portails fermés à clé en dehors des heures d'ouverture. Son accès est interdit à toute personne étrangère à l'exploitation. Un seul accès principal s'effectue par une piste privée à partir de l'installation de collecte de déchets non dangereux apportés par leur producteur initial. Il est aménagé pour les conditions normales de fonctionnement du site, tout autre accès devant être réservé à un usage secondaire et exceptionnel.

Article 8.4.8.7. brulage

Il est interdit de procéder au brûlage de déchets sur le site de l'installation de stockage.

Article 8.4.8.8. propreté

Des mesures sont prises afin de réduire les nuisances pouvant résulter de l'installation de stockage, notamment :

- les émissions de poussières ;
- la dispersion de déchets par envol.

L'exploitant assure en permanence la propreté des voies de circulation, en particulier à la sortie de l'installation de stockage. Les limites du périmètre intérieur sont régulièrement débroussaillées et nettoyées.

Article 8.4.8.9. Organisation du stockage

La mise en place des déchets au sein du stockage est organisée de manière à assurer la stabilité de la masse des déchets, en particulier à éviter les glissements.

Elle est également réalisée par zone peu étendue et en hauteur pour limiter, en cours d'exploitation, la superficie soumise aux intempéries, mais aussi pour permettre un réaménagement progressif et coordonné du site selon un phasage proposé par l'exploitant et repris dans l'autorisation préfectorale d'exploiter.

L'exploitation du site de stockage est confiée à une personne techniquement compétente et nommément désignée par l'exploitant.

Article 8.4.8.10. Plan d'exploitation

L'exploitant tient à jour un plan d'exploitation de l'installation de stockage. Ce plan coté en plan et en altitude permet d'identifier les parcelles où sont stockés les différents déchets.

Article 8.4.8.11. signalisation

A proximité immédiate de l'entrée principale, est placé un panneau de signalisation et d'information sur lequel sont notés :

- l'identification de l'installation de stockage ;
- le numéro et la date de l'arrêté préfectoral d'autorisation ;
- la raison sociale et l'adresse de l'exploitant ;
- les jours et heures d'ouverture pour les installations de stockage collectives ;
- la mention : « interdiction d'accès à toute personne non autorisée » ;
- le numéro de téléphone de la gendarmerie ou de la police et des services départementaux d'incendie et de secours.

Les panneaux sont en matériaux résistants, les inscriptions sont inaltérables.

Article 8.4.8.12. Déclaration annuelle

L'exploitant déclare chaque année au ministre chargé de l'environnement les données ci-après :

- les quantités admises de déchets, en dissociant les quantités en provenance du département où est localisée l'installation et celles d'autres provenances géographiques ;
- la capacité de stockage restante au terme de l'année de référence.

L'exploitant indique dans sa déclaration annuelle les informations permettant l'identification de l'installation concernée.

Il y indique, le cas échéant, les événements notables liés à l'exploitation du site.

La déclaration est effectuée sur le site de télédéclaration du ministère chargé de l'environnement prévu à cet effet ou, à défaut, par écrit, selon le modèle figurant en annexe IV du présent arrêté, et est adressée au préfet du département dans lequel est située l'installation.

L'exploitant effectue cette déclaration pour ce qui concerne les données d'une année, avant le 1er avril de l'année suivante si elle est faite par télédéclaration, et avant le 15 mars si elle est faite par écrit.

ARTICLE 8.4.9. RÉAMÉNAGEMENT DU SITE APRÈS EXPLOITATION

Article 8.4.9.1. Rapport de remise en état

L'exploitant tient à disposition des inspecteurs des installations classées un rapport détaillé de la remise en état du site précisant la nature et les épaisseurs des différentes couches de recouvrement et tous les aménagements à créer et les caractéristiques que le stockage de déchet doit respecter (compacité, nature et quantité des différents végétaux, infrastructures...). La rapport contient aussi un accord du propriétaire du site si l'exploitant n'est pas le propriétaire et du maire de la commune d'implantation du site. La remise en état du site est conforme à ce rapport.

Article 8.4.9.2. Couverture finale

Une couverture finale est mise en place à la fin de l'exploitation de chacune des tranches issues du phasage proposé par l'exploitant dans son dossier de demande d'exploiter. Son modelé permet la résorption et l'évacuation des eaux pluviales compatibles avec les obligations édictées aux articles 640 et 641 du code civil. La géométrie en plan, l'épaisseur et la nature de chaque couverture sont précisées dans le plan d'exploitation du site. La couverture finale recouvrant le remblai est composée d'une épaisseur minimale d'un mètre de terre végétale.

Les aménagements sont effectués en fonction de l'usage ultérieur prévu du site, et notamment ceux mentionnés dans les documents d'urbanisme opposables aux tiers. Dans tous les cas, l'aménagement du site après exploitation prend en compte l'aspect paysager.

Article 8.4.9.3. Plan de récolement

A la fin de l'exploitation, l'exploitant fournit au préfet du département dans lequel est située l'installation un plan topographique du site de stockage à l'échelle 1/500^e qui présente l'ensemble des aménagements du site.

Une copie de ce plan du site est transmise au maire de la commune d'implantation de l'installation, et au propriétaire du terrain si l'exploitant n'est pas le propriétaire.

ARTICLE 8.4.10. DISPOSITIONS POUR LE CAS DU STOCKAGE DE DÉCHETS D'AMIANTE LIÉ À DES MATÉRIAUX INERTES

L'exploitant des installations ayant admis avant le 1er juillet 2012 des déchets de matériaux de construction contenant de l'amiante lié à des matériaux de construction inertes ayant conservé leur intégrité, relevant du code 17 06 05* de la liste des déchets, doit soit fermer définitivement les alvéoles contenant des déchets d'amiante, soit mettre en place une couverture intermédiaire. Dans ce cas, il peut poursuivre le comblement des alvéoles avec des déchets admissibles dans l'installation.

Si l'exploitant met en place une couverture intermédiaire et poursuit le comblement de ces alvéoles avec des déchets admissibles dans l'installation, la couverture intermédiaire doit être mise en place avant la réception d'autres déchets admissibles. Elle doit être d'une épaisseur minimale de 1 mètre de la partie sommitale et des flancs pour assurer l'isolement des déchets d'amiante vis-à-vis des autres déchets inertes susceptibles d'y être stockés. L'exploitant fournit au préfet dans lequel est située l'installation un plan topographique à l'échelle 1/500^e de l'emplacement des alvéoles dans lesquelles les déchets d'amiante lié à des matériaux inertes sont stockés ainsi qu'un dossier descriptif des mesures techniques mises en place pour satisfaire les exigences décrites au présent alinéa. A compter de la date de fermeture d'une alvéole contenant des déchets d'amiante lié, l'exploitant transmet au préfet dans les trois mois un dossier décrivant les mesures prises pour garantir l'intégrité de ces alvéoles et leur confinement et pour prévenir toute exposition future des riverains aux déchets d'amiante lié à des matériaux inertes, et notamment les restrictions d'usage du site.

CHAPITRE 9.1 PROGRAMME D'AUTO SURVEILLANCE

ARTICLE 9.1.1. PRINCIPE ET OBJECTIFS DU PROGRAMME D'AUTO SURVEILLANCE

Afin de maîtriser les émissions de ses installations et de suivre leurs effets sur l'environnement, l'exploitant définit et met en œuvre sous sa responsabilité un programme de surveillance de ses émissions et de leurs effets dit programme d'auto surveillance. L'exploitant adapte et actualise la nature et la fréquence de cette surveillance pour tenir compte des évolutions de ses installations, de leurs performances par rapport aux obligations réglementaires, et de leurs effets sur l'environnement. L'exploitant décrit dans un document tenu à la disposition de l'inspection des installations classées les modalités de mesures et de mise en œuvre de son programme de surveillance, y compris les modalités de transmission à l'inspection des installations classées.

Les articles suivants définissent le contenu minimum de ce programme en terme de nature de mesure, de paramètres et de fréquence pour les différentes émissions et pour la surveillance des effets sur l'environnement, ainsi que de fréquence de transmission des données d'auto surveillance.

ARTICLE 9.1.2. MESURES COMPARATIVES

Outre les mesures auxquelles il procède sous sa responsabilité, afin de s'assurer du bon fonctionnement des dispositifs de mesure et des matériels d'analyse ainsi que de la représentativité des valeurs mesurées (absence de dérive), l'exploitant fait procéder à des mesures comparatives, selon des procédures normalisées lorsqu'elles existent, par un organisme extérieur différent de l'entité qui réalise habituellement les opérations de mesure du programme d'auto surveillance. Celui-ci doit être accrédité ou agréé par le ministère chargé de l'inspection des installations classées pour les paramètres considérés.

Ces mesures sont réalisées sans préjudice des mesures de contrôle réalisées par l'inspection des installations classées en application des dispositions des articles L. 514-5 et L. 514-8 du code de l'environnement. Conformément à ces articles, l'inspection des installations classées peut, à tout moment, réaliser des prélèvements d'effluents liquides ou gazeux, de déchets ou de sol et réaliser des mesures de niveaux sonores. Les frais de prélèvement et d'analyse sont à la charge de l'exploitant. Les contrôles inopinés exécutés à la demande de l'inspection des installations classées peuvent, avec l'accord de cette dernière, se substituer aux mesures comparatives.

CHAPITRE 9.2 MODALITÉS D'EXERCICE ET CONTENU DE L'AUTO SURVEILLANCE

ARTICLE 9.2.1. RELEVÉ DES PRÉLÈVEMENTS D'EAU

Les installations de prélèvement d'eaux de toutes origines, comme définies à l'article 4.1, sont munies d'un dispositif de mesure totalisateur agréé. Ce dispositif est relevé journalièrement si le débit prélevé est susceptible de dépasser 100 m³/j, hebdomadairement si ce débit est inférieur. Ces résultats sont portés sur un registre éventuellement informatisé.

L'exploitant tient à la disposition de l'inspecteur des installations classées le registre des consommations d'eau.

ARTICLE 9.2.2. AUTO SURVEILLANCE DES EAUX RÉSIDUAIRES

ARTICLE 9.2.2.1 Fréquences, et modalités de l'auto surveillance de la qualité des rejets

Les dispositions minimum suivantes sont mises en œuvre : rejet n°1

Paramètres	Auto surveillance assurée par l'exploitant	
	Type de suivi	Périodicité de la mesure
Ensemble des paramètres visés à l'art 4.4.12	périodique	annuelle

ARTICLE 9.2.3. SURVEILLANCE DES EAUX SOUTERRAINES

Les dispositions minimum suivantes sont mises en œuvre : 6 piézomètres

Paramètres	Auto surveillance assurée par l'exploitant	
	Type de suivi	Périodicité de la mesure
Ensemble des paramètres visés à l'art 4.4.13	périodique	Semestrielle, en période de basses et de hautes eaux

ARTICLE 9.2.4. AUTO SURVEILLANCE DES DÉCHETS

Article 9.2.4.1. Analyse et transmission des résultats d'auto surveillance des déchets

Les résultats de surveillance sont présentés selon un registre ou un modèle établi en accord avec l'inspection des installations classées ou conformément aux dispositions nationales lorsque le format est prédéfini. Ce récapitulatif prend en compte les types de déchets produits, les quantités et les filières d'élimination retenues.

ARTICLE 9.2.5. DÉCLARATIONS

L'exploitant utilisera pour ses déclarations la codification réglementaire en vigueur.

ARTICLE 9.2.6. AUTO SURVEILLANCE DES NIVEAUX SONORES

Article 9.2.6.1. Mesures périodiques

Une mesure de la situation acoustique sera effectuée dans un délai de six mois à compter de la date de mise en service des installations puis tous les 3 ans, par un organisme ou une personne qualifiée dont le choix sera communiqué préalablement à l'inspection des installations classées. Ce contrôle sera effectué par référence au plan annexé au présent arrêté (annexe V), indépendamment des contrôles ultérieurs que l'inspection des installations classées pourra demander.

CHAPITRE 9.3 SUIVI, INTERPRÉTATION ET DIFFUSION DES RÉSULTATS

ARTICLE 9.3.1. ACTIONS CORRECTIVES

L'exploitant suit les résultats des mesures qu'il réalise en application du 9.2 notamment celles de son programme d'auto surveillance, les analyse et les interprète. Il prend le cas échéant les actions correctives appropriées lorsque des résultats font présager des risques ou inconvénients pour l'environnement ou d'écart par rapport au respect des valeurs réglementaires relatives aux émissions de ses installations ou de leurs effets sur l'environnement.

En particulier, lorsque la surveillance environnementale sur les eaux souterraines ou les sols fait apparaître une dérive par rapport à l'état initial de l'environnement, soit réalisé en application de l'article R. 512-8 II 1° du code de l'environnement, soit reconstitué aux fins d'interprétation des résultats de surveillance, l'exploitant met en œuvre les actions de réduction complémentaires des émissions appropriées et met en œuvre, le cas échéant, un plan de gestion visant à rétablir la compatibilité entre les milieux impactés et leurs usages.

ARTICLE 9.3.2. TRANSMISSION DES RÉSULTATS DES MESURES DE L'AUTOSURVEILLANCE

Les résultats des mesures réalisées en application de l'article 9.2.2 sont tenus à la disposition de l'inspection des installations classées.

ARTICLE 9.3.3. TRANSMISSION DES RÉSULTATS DE L'AUTO SURVEILLANCE DES DÉCHETS

Les justificatifs évoqués à l'article 9.2.4.1 doivent être conservés trois ans.

ARTICLE 9.3.4. ANALYSE ET TRANSMISSION DES RÉSULTATS DES MESURES DE NIVEAUX SONORES

Les résultats des mesures réalisées en application de l'article 9.2.6 sont transmis au préfet dans le mois qui suit leur réception avec les commentaires et propositions éventuelles d'amélioration.

CHAPITRE 9.4 BILANS PÉRIODIQUES

ARTICLE 9.4.1. BILANS ET RAPPORTS ANNUELS

Article 9.4.1.1. Bilan environnement annuel

L'exploitant adresse au Préfet, au plus tard le 1^{er} avril de chaque année, un bilan annuel portant sur l'année précédente :

- des utilisations d'eau ; le bilan fait apparaître éventuellement les économies réalisées.
- de la masse annuelle des émissions de polluants, suivant un format fixé par le ministre chargé des installations classées. La masse émise est la masse du polluant considéré émise sur l'ensemble du site de manière chronique ou accidentelle, canalisée ou diffuse dans l'air, l'eau, et les sols, quel qu'en soit le cheminement, ainsi que dans les déchets éliminés à l'extérieur de l'établissement.

L'exploitant transmet dans le même délai par voie électronique à l'inspection des installations classées une copie de cette déclaration suivant un format fixé par le ministre chargé de l'inspection des installations classées.

Article 9.4.1.2. Rapport annuel

Une fois par an, l'exploitant adresse à l'inspection des installations classées un rapport d'activité comportant une synthèse des informations prévues dans le présent arrêté (notamment celles récapitulés au CHAPITRE 2.7) ainsi que, plus généralement, tout élément d'information pertinent sur l'exploitation des installations dans l'année écoulée.

Article 9.4.1.3. Information du public

I- Installation de traitement de déchets soumise à autorisation :

Conformément à l'article R125-2 de code de l'environnement, l'exploitant adresse chaque année au préfet du département et au maire de la commune d'implantation de son installation un dossier comprenant les documents précisés dans ce même article.

L'exploitant adresse également ce dossier à la commission de suivi de site de son installation, si elle existe, conformément au point II de l'article R125-8 de code de l'environnement.

ARTICLE 9.4.2. SURVEILLANCE PERIODIQUE DU SOL ET DES EAUX SOUTERRAINES

Une surveillance périodique est effectuée au moins tous les cinq ans pour les eaux souterraines et au moins tous les dix ans pour le sol . Cette surveillance porte sur les substances ou mélanges pertinents visés au 2° du I de l'article R. 515-59 du CE.

ARTICLE 10.1.1. DELAIS ET VOIES DE RECOURS

Le présent arrêté est soumis à un contentieux de pleine juridiction.

Il peut être déféré auprès du Tribunal administratif de Bordeaux:

1° par les tiers, personnes physiques ou morales, les communes intéressées ou leurs groupements, en raison des inconvénients ou des dangers que le fonctionnement de l'installation présente pour les intérêts mentionnés aux articles L. 211-1 et L. 511-1 dans un délai d'un an à compter de la publication ou de l'affichage de la présente décision.

2° par les demandeurs ou exploitants, dans un délai de deux mois à compter de la date à laquelle la décision leur a été notifiée.

Toutefois, si la mise en service de l'installation n'est pas intervenue six mois après la publication ou l'affichage de ces décisions, le délai de recours continue à courir jusqu'à l'expiration d'une période de six mois après cette mise en service.

Les tiers qui n'ont acquis ou pris à bail des immeubles ou n'ont élevé des constructions dans le voisinage d'une installation classée que postérieurement à l'affichage ou à la publication de l'arrêté autorisant l'ouverture de cette installation ou atténuant les prescriptions primitives ne sont pas recevables à déférer ledit arrêté à la juridiction administrative.

ARTICLE 10.1.2. PUBLICITE

Conformément aux dispositions de l'article R.512-39 du code de l'environnement, un extrait du présent arrêté mentionnant qu'une copie du texte intégral est déposée aux archives des mairies et mise à la disposition de toute personne intéressée, sera affiché en mairie de Sainte-Livrade pendant une durée minimum d'un mois. Le même extrait est publié sur le site internet de la préfecture qui a délivré l'acte pour une durée identique.

Le maire de Sainte-Livrade fera connaître par procès verbal, adressé à la préfecture de Lot-et-Garonne l'accomplissement de cette formalité.

Le même extrait sera affiché en permanence, de façon visible, sur le site de l'exploitation à la diligence de la société SOS VIDANGE ASSAINISSEMENT.

Une copie dudit arrêté sera également adressé à chaque conseil municipal consulté, à savoir : Saint-Etienne-de-Fougères

Un avis au public sera inséré par les soins de la préfecture et aux frais de la société SOS VIDANGE ASSAINISSEMENT dans deux journaux diffusés dans tout le département.

ARTICLE 10.1.3. EXECUTION

Le Secrétaire général de la préfecture de Lot-et-Garonne,
Le Sous-préfet de l'arrondissement de Villeneuve-sur-Lot,
Le Directeur départemental des territoires de Lot-et-Garonne,
La Directrice régionale de l'environnement, de l'aménagement et du logement,
Le Directeur de l'Agence régionale de santé
Le Maire de Sainte Livrade sur Lot
L'inspection des installations classées pour la protection de l'environnement

sont chargés, chacun en ce qui le concerne, de l'application du présent arrêté dont une copie leur sera adressée ainsi qu'à la société SOS VIDANGE ASSAINISSEMENT.

Agen, le

17 NOV. 2014

Pour le Préfet,
Le Secrétaire Général

Jacques RANCHERE

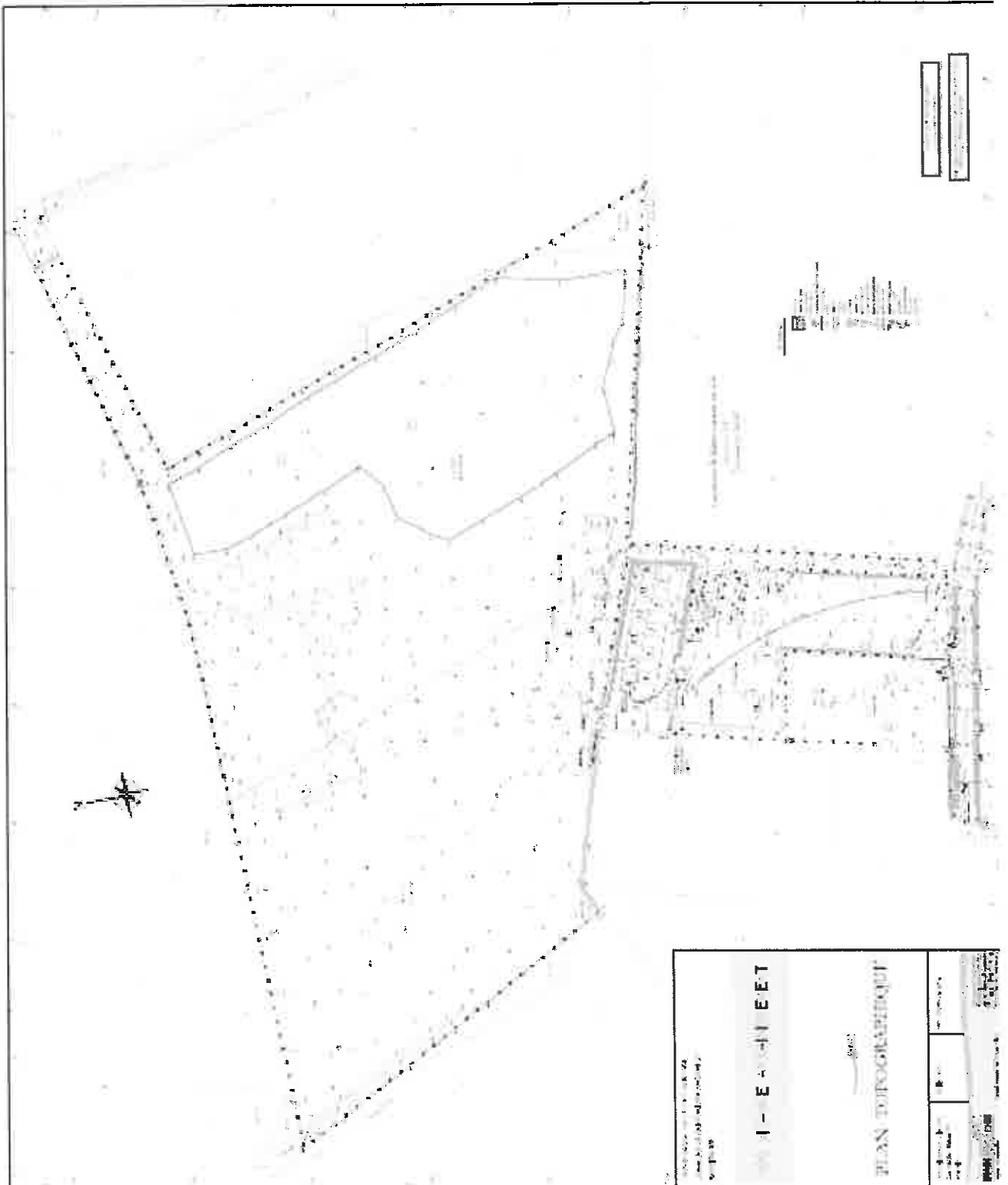
TITRE 11 - ECHÉANCES

Articles	Types de mesure à prendre	Date d'échéance
4.4.13	Puits de contrôle de l'installation de stockage de déchets inertes	Sous 6 mois à compter de la notification de l'arrêté
7.3.2	Mise en œuvre des dispositifs de protection foudre	1 an après l'élaboration de l'analyse du risque foudre
7.4.1	Bassin de rétention des eaux d'extinction d'incendie	Sous 6 mois à compter de la notification de l'arrêté

(Rappel des échéances de l'arrêté préfectoral)

ANNEXES

annexe I : plan de l'établissement



ANNEXES

annexe II : liste des déchets admissibles

ANNEXES

57/11

	1 DÉCHETS PROVENANT DE L'EXPLORATION ET DE L'EXPLOITATION DES MINES ET DES CARRIÈRES AINSI QUE DU TRAITEMENT PHYSIQUE ET CHIMIQUE DES MINÉRAUX
01 04 08	Déchets de graviers et débris de pierres autres que ceux visés à la rubrique 01 04 07.
01 04 13	Déchets provenant de la taille et du sciage des pierres autres que ceux visés à la rubrique 01 04 07.
01 05 04	Boues et autres déchets de forage contenant de l'eau douce.
	2 DÉCHETS PROVENANT DE L'AGRICULTURE, DE L'HORTICULTURE, DE L'AQUACULTURE, DE LA SYLVICULTURE, DE LA CHASSE ET DE LA PÊCHE AINSI QUE DE LA PRÉPARATION ET DE LA TRANSFORMATION DES ALIMENTS
02 01 01	Boues provenant du lavage et du nettoyage.
02 01 10	Déchets métalliques.
02 01 04	Déchets de matières plastiques (à l'exclusion des emballages).
02 02 04	Boues provenant du traitement <i>in situ</i> des effluents.
02 03 01	Boues provenant du lavage, du nettoyage, de l'épluchage, de la centrifugation et de la séparation.
	3 DÉCHETS PROVENANT DE LA TRANSFORMATION DU BOIS ET DE LA PRODUCTION DE PANNEAUX ET DE MEUBLES, DE PÂTE À PAPIER, DE PAPIER ET DE CARTON
03 01 01	Déchets d'écorce et de liège.
03 01 05	Sciure de bois, copeaux, chutes, bois, panneaux de particules et placages autres que ceux visés à la rubrique 03 01 04.
03 03 01	Déchets d'écorce et de bois.
03 03 08	Déchets provenant du tri de papier et de carton destinés au recyclage.
03 03 11	Boues provenant du traitement <i>in situ</i> des effluents autres que celles visées à la rubrique 03 03 10.
09 01 07	09 01 07 Pellicules et papiers photographiques contenant de l'argent ou des composés de l'argent
09 01 08	09 01 08 Pellicules et papiers photographiques sans argent ni composés de l'argent
	10 DÉCHETS PROVENANT DE PROCÉDÉS THERMIQUES
10 13 14	Déchets et boues de béton.
	12 DÉCHETS PROVENANT DE LA MISE EN FORME ET DU TRAITEMENT PHYSIQUE ET MÉCANIQUE DE SURFACE DES MÉTAUX ET MATIÈRES PLASTIQUES
12 01 05	Déchets de matières plastiques d'ébarbage et de tournage.
	13 HUILES ET COMBUSTIBLES LIQUIDES USAGÉS
13 01 10*	Huiles hydrauliques non chlorées à base minérale.
13 01 11*	Huiles hydrauliques synthétiques.
13 02 04*	Huiles moteur, de boîte de vitesses et de lubrification chlorées à base minérale.
13 02 05*	Huiles moteur, de boîte de vitesses et de lubrification non chlorées à base minérale.
13 02 06*	Huiles moteur, de boîte de vitesses et de lubrification synthétiques.
13 02 07*	Huiles moteur, de boîte de vitesses et de lubrification facilement biodégradables.
13 02 08*	Autres huiles moteur, de boîte de vitesses et de lubrification
13 04 01*	Hydrocarbures de fond de cale provenant de la navigation fluviale.
13 05 01*	Déchets solides provenant de dessableurs et de séparateurs eau/hydrocarbures.
13 05 02*	Boues provenant de séparateurs eau/hydrocarbures.
13 05 03*	Boues provenant de déshuileurs.
13 05 06*	Hydrocarbures provenant de séparateurs eau/hydrocarbures.
13 05 07*	Eau mélangée à des hydrocarbures provenant de séparateurs eau/hydrocarbures.
13 05 08*	Mélanges de déchets provenant de dessableurs et de séparateurs
13 07 01*	Fioul et gazole.
	15 EMBALLAGES ET DÉCHETS D'EMBALLAGES, ABSORBANTS, CHIFFONS D'ESSUYAGE, MATÉRIAUX FILTRANTS ET VÊTEMENTS DE PROTECTION NON SPÉCIFIÉS AILLEURS
15 01 01	Emballages en papier/carton.
15 01 02	Emballages en matières plastiques.
15 01 03	Emballages en bois.
15 01 04	Emballages métalliques.
15 01 05	Emballages composites.
15 01 06	Emballages en mélange.
15 01 07	Emballages en verre.
15 01 09	Emballages textiles.
15 01 10*	Emballages contenant des résidus de substances dangereuses ou contaminés par de tels résidus.
15 02 03	Absorbants, matériaux filtrants, chiffons d'essuyage et vêtements de protection autres que ceux visés à la rubrique 15 02 02.
	16 DÉCHETS NON DÉCRITS AILLEURS DANS LA LISTE
16 01 03	Pneus hors d'usage.
16 01 07*	Filtres à huile.
16 06 05	Autres piles et accumulateurs.
16 07 08*	Déchets contenant des hydrocarbures.
16 07 99	Déchets non spécifiés ailleurs.

ANNEXES

17	DÉCHETS DE CONSTRUCTION ET DE DÉMOLITION (Y COMPRIS DÉBLAIS PROVENANT DE SITES CONTAMINÉS)
17 01 01	Béton.
17 01 02	Briques.
17 01 03	Tuiles et céramiques.
17 01 07	Mélanges de béton, briques, tuiles et céramiques autres que ceux visés à la rubrique 17 01 06.
17 02 01	Bois.
17 02 02	Verre.
17 02 03	Matières plastiques.
17 04 01	Cuivre, bronze, laiton.
17 04 02	Aluminium.
17 04 03	Plomb.
17 04 04	Zinc.
17 04 05	Fer et acier.
17 04 06	Etain.
17 04 07	Métaux en mélange.
17 04 11	Câbles autres que ceux visés à la rubrique 17 04 10.

18	DÉCHETS PROVENANT DES SOINS MÉDICAUX OU VÉTÉRINAIRES ET/OU DE LA RECHERCHE ASSOCIÉE (SAUF DÉCHETS DE CUISINE ET DE RESTAURATION NE PROVENANT PAS DIRECTEMENT DES SOINS MÉDICAUX)
18 01 01	Objets piquants et coupants (sauf rubrique 18 01 03).
18 02 01	Objets piquants et coupants (sauf rubrique 18 02 02).

19	DÉCHETS PROVENANT DES INSTALLATIONS DE GESTION DES DÉCHETS, DES STATIONS D'ÉPURATION DES EAUX USÉES HORS SITE ET DE LA PRÉPARATION D'EAU DESTINÉE À LA CONSOMMATION HUMAINE ET D'EAU À USAGE INDUSTRIEL
19 02 03	Déchets prémélangés composés seulement de déchets non dangereux.
19 02 06	Boues provenant des traitements physico-chimiques autres que celles visées à la rubrique 19 02 05.
19 07 03	Lixiviats de décharges autres que ceux visés à la rubrique 19 07 02.
19 08 01	Déchets de dégrillage.
19 08 02	Déchets de dessablage.
19 08 05	Boues provenant du traitement des eaux usées urbaines.
19 08 09	Mélanges de graisse et d'huile provenant de la séparation huile/eaux usées ne contenant que des huiles et graisses alimentaires.
19 09 04	Charbon actif usé.
19 10 01	Déchets de fer ou d'acier.
19 12 01	Papier et carton.
19 12 02	Métaux ferreux.
19 12 03	Métaux non ferreux.
19 12 04	Matières plastiques et caoutchouc.
19 12 05	Verre.
19 12 07	Bois autres que ceux visés à la rubrique 19 12 06.
19 12 08	Textiles.
19 12 09	Minéraux (par exemple : sable, cailloux).
19 12 12	Autres déchets (y compris mélanges) provenant du traitement mécanique des déchets autres que ceux visés à la rubrique 19 12 11.

20	DÉCHETS MUNICIPAUX (DÉCHETS MÉNAGERS ET DÉCHETS ASSIMILÉS PROVENANT DES COMMERCES, DES INDUSTRIES ET DES ADMINISTRATIONS), Y COMPRIS LES FRACTIONS COLLECTÉES SÉPARÉMENT
20 01 01	Papier et carton.
20 01 02	Verre.
20 01 08	Déchets de cuisine et de cantine biodégradables.
20 01 10	Vêtements.
20 01 11	Textiles.
20 01 13*	Solvants.
20 01 14*	Acides.
20 01 15*	Déchets basiques.
20 01 15*	Déchets basiques.
20 01 17*	Produits chimiques de la photographie.
20 01 19*	Pesticides.
20 01 21*	Tubes fluorescents et autres déchets contenant du mercure.
20 01 25	Huiles et matières grasses alimentaires.
20 01 26*	Huiles et matières grasses autres que celles visées à la rubrique 20 01 25.
20 01 27*	Peinture, encres, colles et résines contenant des substances dangereuses.
20 01 28	Peinture, encres, colles et résines autres que celles visées à la rubrique 20 01 27.
20 01 29*	Détergents contenant des substances dangereuses.
20 01 30	Détergents autres que ceux visés à la rubrique 20 01 29.
20 01 34	Piles et accumulateurs autres que ceux visés à la rubrique 20 01 33.
20 01 39	Matières plastiques.
20 01 40	Métaux.
20 02 01	Déchets biodégradables.
20 02 02	Terres et pierres.
20 02 03	Autres déchets non biodégradables.
20 03 01	Déchets municipaux en mélange.
20 03 02	Déchets de marchés.
20 03 03	Déchets de nettoyage des rues.
20 03 04	Boues de fosses septiques.
20 03 06	Déchets provenant du nettoyage des égouts.
20 03 07	Déchets encombrants.

Annexe III : Critères à respecter pour l'admission de déchets inertes soumis à la procédure d'acceptation préalable prévue à l'article 8.4.3

1° Paramètres à analyser lors du test de lixiviation et valeurs limites à respecter :

PARAMÈTRE	VALEUR LIMITE À RESPECTER (**) estimée en mg/kg de matière sèche
As	0,5
Ba	20
Cd	0,04
Cr total	0,5
Cu	2
Hg	0,01
Mn	0,5
Ni	0,4
Pb	0,5
Sb	0,02
Se	0,1
Zn	4
Chlorure (****)	200
Fluorure	10
Sulfate (****)	1 000 (**)
Indice pHéols	1
COT (carbone organique total sur éluat) (**)	500
FS (fraction soluble) (****)	4 000

(*) Les valeurs limites à respecter peuvent être adaptées par arrêté préfectoral dans les conditions spécifiées à l'article 10.

(**) Si le déchet ne respecte pas cette valeur pour le sulfate, il peut être encore jugé conforme aux critères d'admission si la lixiviation ne dépasse pas les valeurs suivantes : 3 500 mg/l à un ratio L/S=0,1 l/kg et 6 000 mg/kg de matière sèche à un ratio L/S=10 l/kg. Il est nécessaire d'utiliser l'essai de percolation NF CEN TS 14405 pour déterminer la valeur lorsque L/S=0,1 l/kg dans les conditions d'équilibre initial ; la valeur correspondant à L/S=10 l/kg peut être déterminée par un essai de lixiviation NF EN 12457-2 ou par un essai de percolation NF CEN TS 14405 dans des conditions approchant l'équilibre local.

(***) Si le déchet ne satisfait pas à la valeur limite indiquée pour le carbone organique total sur éluat à sa propre valeur de pH, il peut aussi faire l'objet d'un essai de lixiviation NF EN 12457-2 avec un pH compris entre 7,5 et 8,0. Le déchet peut être jugé conforme aux critères d'admission pour le carbone organique total sur éluat si le résultat de cette détermination ne dépasse pas 500 mg/kg de matière sèche.

(****) Si le déchet ne respecte pas au moins une des valeurs fixées pour le chlorure, le sulfate ou la fraction soluble, le déchet peut être encore jugé conforme aux critères d'admission s'il respecte soit les valeurs associées au chlorure et au sulfate, soit celle associée à la fraction soluble.

2° Paramètres à analyser en contenu total et valeurs limites à respecter :

PARAMÈTRE	VALEUR LIMITE A RESPECTER (**) exprimée en mg/kg de séchet sec
COT (carbone organique total)	30 000 (**)
BTEX (benzène, toluène, éthylbenzène et xyènes)	0
PCB (polychlorobiphényles 7 congénères)	1
Hydrocarbures (C10 à C40)	500
HAP (hydrocarbures aromatiques polycycliques)	50

(*) Les valeurs limites à respecter peuvent être adaptées par arrêté préfectoral dans les conditions spécifiées à l'article 10.

(**) Pour les sols, une valeur limite plus élevée peut être admise, à condition que la valeur limite de 500 mg/kg de matière sèche soit respectée pour le carbone organique total sur éluat, soit au pH du sol, soit pour un pH situé entre 7,5 et 8,0.

Annexe IV : Modèle de déclaration annuelle prévue à l'article 8.4.8.12

Nom de l'exploitant	
Adresse du siège social	
Nom de l'installation	
Nom du propriétaire de l'installation	
Adresse du site de l'installation	
N° SIPET	
Code APE	
Capacité restante au terme de l'année de référence relative aux déchets de déconstruction contenant de l'amiante (en tonnes)	
Capacité restante au terme de l'année de référence relative aux autres déchets inertes (en tonnes)	
Année concernée par la déclaration	

Éléments d'information sur l'exploitation de l'installation de stockage pendant l'année écoulée :

.....

.....

.....

.....

LIBELLÉ ET CODE DU DÉCHET (annexe II à l'article R. 541-R du code de l'environnement)		QUANTITÉ ADMISE (*) exprimée en tonnes	
Code	Libellé	Déchets originaires du département où est localisée l'installation	Déchets originaires d'autres provenances géographiques

(*) La quantité admise, exprimée en tonnes, est celle mesurée à l'entrée de l'installation ou, à défaut, estimée à partir du volume des chargements admis pendant la période de référence, en retenant une masse volumique de 1,8 tonne par mètre cube de déchets.

Date :
Nom et qualité :

Signature

annexe V : plan des zones à émergence réglementée



ANNEXES

annexe VI : 'arrêté ministériel du 27 mars 2012 relatif aux prescriptions générales applicables aux installations classées pour la protection de l'environnement soumises à déclaration sous la rubrique n° 2710-2

AIDA - 04/11/2014 - seule la version publiée au journal officiel fait foi

Arrêté du 27/03/12 relatif aux prescriptions générales applicables aux installations classées pour la protection de l'environnement soumises à déclaration sous la rubrique n° 2710-2 (Installations de collecte de déchets non dangereux apportés par leur producteur initial)

- Type : Arrêté ministériel de prescriptions générales ou arrêté ministériel spécifique
- Date de signature : 27/03/2012
- Date de publication : 14/04/2012
- Etat : en vigueur

(JO n° 89 du 14 avril 2012 et BO du MEDDE n° 2012/15 du 25 août 2012)

NOR : DEVP1208913A

Texte modifié par :

Arrêté du 1er juillet 2013 (JO n° 172 du 26 juillet 2013 et BO du MEDDE n° 2013/14 du 10 août 2013)

Publics concernés : exploitants des installations classées pour la protection de l'environnement (ICPE) soumises au régime de la déclaration sous la rubrique n° 2710-2.

Objet : arrêté de prescriptions générales des installations classées pour la protection de l'environnement soumises à déclaration sous la rubrique n° 2710-2.

Entrée en vigueur : le texte entre en vigueur le 1er juillet 2012.

Notice : cet arrêté concerne les installations de collecte de déchets non dangereux apportés par leur producteur initial.

Références : le présent arrêté peut être consulté sur le site Légifrance (<http://www.legifrance.gouv.fr>).

Vus

Le ministre de l'écologie, du développement durable, des transports et du logement,

Vu la directive 2008/98/CE du Parlement européen et du Conseil du 19 novembre 2008 relative aux déchets et abrogeant certaines directives ;

Vu le code de l'environnement, notamment ses articles L. 511-1, R. 512-55 à R. 512-60, R. 541-8 et R. 541-44 ;

Vu le code du travail, notamment son livre II ;

Vu le code de la santé publique, notamment son article L. 1331-10 ;

Vu le code de la construction et de l'habitation, notamment son article R. 123-19 ;

Vu l'arrêté du 23 janvier 1997 relatif à la limitation des bruits émis dans l'environnement par les installations classées pour la protection de l'environnement ;

Vu l'arrêté du 10 octobre 2000 fixant la périodicité, l'objet et l'étendue des vérifications des installations électriques au titre de la protection des travailleurs ainsi que le contenu des rapports relatifs auxdites vérifications ;

Vu l'avis des organisations professionnelles intéressées ;

Vu l'avis de la commission consultative d'évaluation des normes en date du 1er décembre 2011 ;

Vu l'avis du Conseil supérieur de la prévention des risques technologiques en date du 14 février 2012,

Arrête :

Article 1er de l'arrêté du 27 mars 2012

Les installations classées pour la protection de l'environnement soumises à déclaration sous la rubrique n° 2710-2 « Installation de collecte de déchets apportés par le producteur initial de ces déchets. - Collecte de déchets non dangereux » sont soumises aux dispositions de l'annexe I. Les présentes dispositions s'appliquent sans préjudice des autres législations.

Article 2 de l'arrêté du 27 mars 2012

Les dispositions de l'annexe I sont applicables aux installations nouvelles.

Les dispositions de l'annexe I sont applicables aux installations existantes, déclarées avant la date d'entrée en vigueur du présent arrêté au Journal officiel, dans les conditions précisées en annexe III. Les prescriptions auxquelles les installations existantes sont déjà soumises demeurent applicables jusqu'à l'entrée en vigueur de ces dispositions.

Les dispositions de l'annexe I sont également applicables aux installations classées soumises à déclaration incluses dans un établissement qui comporte au moins une installation soumise au régime de l'autorisation dès lors que ces installations ne sont pas régies par l'arrêté préfectoral d'autorisation.

Article 3 de l'arrêté du 27 mars 2012

Le préfet peut, pour une installation donnée, adapter par arrêté les dispositions des annexes dans les conditions prévues aux articles L. 512-12 et R. 512-52 du code de l'environnement.

Article 4 de l'arrêté du 27 mars 2012

Le présent arrêté entre en vigueur le 1er juillet 2012.

Article 5 de l'arrêté du 27 mars 2012

Le directeur général de la prévention des risques est chargé de l'exécution du présent arrêté, qui sera publié au Journal officiel de la République française.

Fait le 27 mars 2012.

Pour le ministre et par délégation :
Le directeur général de la prévention des risques,
L. Michel

Annexe I : Prescriptions générales applicables et faisant l'objet du contrôle périodique aux installations classées pour la protection de l'environnement soumises à déclaration sous la rubrique n° 2710-2

(Arrêté du 1er juillet 2013, article 17)

1. Dispositions générales

1.1. Conformité de l'installation

1.1.1. Conformité de l'installation à la déclaration

L'installation est implantée, réalisée et exploitée conformément aux plans et autres documents joints à la déclaration, sous réserve du respect des prescriptions ci-dessous.

1.1.2. Contrôle périodique

L'installation est soumise à des contrôles périodiques par des organismes agréés dans les conditions définies par les articles R. 512-55 à R. 512-60 du code de l'environnement.

Ces contrôles ont pour objet de vérifier la conformité de l'installation aux prescriptions repérées dans la présente annexe par le terme : "objet du contrôle", éventuellement modifiées par arrêté préfectoral, lorsqu'elles lui sont applicables.

Les prescriptions dont le non-respect constitue une non-conformité majeure entraînant l'information du préfet dans les conditions prévues à l'article R. 512-59-1 sont repérées dans la présente annexe par la mention : "le non-respect de ce point relève d'une non-conformité majeure".

L'exploitant conserve le rapport de visite que l'organisme agréé lui adresse dans le dossier installations classées prévu au point 1.4. Si le rapport fait apparaître des non-conformités aux dispositions faisant l'objet du contrôle, l'exploitant met en oeuvre les actions correctives nécessaires pour y remédier. Ces actions ainsi que leurs dates de mise en oeuvre sont formalisées et conservées dans le dossier susmentionné.

1.2. Modifications

Toute modification apportée par le déclarant à l'installation, à son mode d'exploitation ou à son voisinage, entraînant un changement notable des éléments du dossier de déclaration initiale, doit être portée, avant sa réalisation, à la connaissance du préfet qui peut exiger une nouvelle déclaration.

1.3. Contenu de la déclaration

La déclaration doit préciser les mesures prises relatives aux conditions d'utilisation, d'épuration et d'évacuation des eaux résiduaires et des émanations de toutes natures ainsi que d'élimination des déchets et résidus en vue de respecter les dispositions du présent arrêté.

1.4. Dossier installation classée

L'exploitant doit établir et tenir à jour un dossier comportant les documents suivants :

- le dossier de déclaration ;
- les plans tenus à jour ;
- le récépissé de déclaration et les prescriptions générales ;
- les arrêtés préfectoraux relatifs à l'installation concernée, pris en application de la législation relative aux installations classées pour la protection de l'environnement, s'il y en a ;
- les résultats des dernières mesures sur le bruit ;
- les documents prévus aux points 3.5, 4.2, 5.3 et 8.4.

Ce dossier doit être tenu à la disposition de l'inspecteur des installations classées.

Objet du contrôle :

- présence du récépissé de déclaration ;
- vérification du volume maximal au regard du volume déclaré ;
- vérification que le volume maximal est inférieur au palier supérieur du régime déclaratif, tel que défini à l'annexe de l'article R. 511-9 du code de l'environnement (le non-respect de ce point relève d'une non-conformité majeure) ;
- présence des prescriptions générales ;
- présence des arrêtés préfectoraux relatifs à l'installation, s'il y en a ;
- présence de plans détaillés tenus à jour.

1.5. Déclaration d'accident ou de pollution accidentelle

L'exploitant d'une installation est tenu de déclarer dans les meilleurs délais à l'inspection des installations classées les accidents ou incidents survenus du fait du fonctionnement de cette installation qui sont de nature à porter atteinte aux intérêts mentionnés à l'article L. 511-1 du code de l'environnement

1.6. Changement d'exploitant

Lorsque l'installation change d'exploitant, le nouvel exploitant ou son représentant doit en faire la déclaration au préfet dans le mois qui suit la prise en charge de l'exploitation. Cette déclaration doit mentionner, s'il s'agit d'une personne physique, les nom, prénoms et domicile du nouvel exploitant et, s'il s'agit d'une personne morale, sa dénomination ou sa raison sociale, sa forme juridique, l'adresse de son siège social ainsi que la qualité du signataire de la déclaration.

1.7. Cessation d'activité

Lorsqu'une installation cesse l'activité au titre de laquelle elle était déclarée, son exploitant doit en informer le préfet au moins un mois avant l'arrêt définitif. La notification de l'exploitant indique les mesures de remise en état prévues ou réalisées.

2. Implantation - Aménagement

2.1. Interdiction d'habitations au-dessus des installations

L'installation ne doit pas être surmontée de locaux occupés par des tiers ou habités.

L'alinéa précédent n'est pas applicable aux établissements recevant du public de type M de 1re, 2e, 3e et 4e catégories au sens de l'article R. 123-19 du code de la construction et de l'habitation.

2.2. Locaux d'entreposage

Les locaux fermés d'entreposage doivent être convenablement aérés. Le système de désenfumage doit être adapté aux risques particuliers de l'installation.

2.3. Accessibilité

La voirie d'accès est aménagée en fonction de la fréquentation de pointe escomptée, afin de ne pas perturber la circulation sur la voie publique attenante.

L'installation est ceinte d'une clôture de manière à interdire toute entrée non autorisée. Au besoin, un panneau indiquant la limitation de vitesse à l'intérieur de l'installation est apposé à l'entrée du site.

Les bâtiments et les aires de stockage doivent être accessibles pour permettre l'intervention des services d'incendie et de secours. Ils sont desservis, sur au moins une face, par une voie engins. En cas de local fermé, une des façades est équipée d'ouvrant permettant le passage de sauveteurs équipés.

Si une plate-forme de déchargement des véhicules est utilisée par le public, elle est équipée de dispositifs destinés à éviter la chute d'un véhicule en cas de fausse manoeuvre. Les voies de circulation sont suffisamment larges afin de permettre une manoeuvre aisée de tous les véhicules autorisés.

Objet du contrôle :

- présence d'une clôture ;
- présence d'au moins une voie engins ;
- au besoin, présence d'un dispositif antichute de véhicule.

2.4. Ventilation

Sans préjudice des dispositions du code du travail, les locaux de stockage des déchets dangereux doivent être convenablement ventilés pour éviter tout risque d'atmosphère explosible. Le débouché à l'atmosphère de la ventilation doit être placé aussi loin que possible des habitations voisines.

Objet du contrôle :

- présence des dispositifs de ventilation pour le local de déchets dangereux.

2.5. Installations électriques

Les installations électriques sont réalisées conformément aux règles en vigueur, notamment par l'application du décret n° 88-1056 du 14 novembre 1988 relatif à la réglementation du travail ou par l'application des articles de la quatrième partie du code du travail.

Objet du contrôle :

- présence des éléments justifiant que les installations électriques sont réalisées conformément aux normes en vigueur.

2.6. Rétention des aires et locaux de travail

Le sol des aires et des locaux de stockage ou de manipulation des produits dangereux pour l'homme ou susceptibles de créer une pollution de l'eau ou du sol doit être étanche, incombustible et équipé de façon à pouvoir recueillir les eaux de lavage et les produits répandus accidentellement ; pour cela, un seuil surélevé par rapport au niveau du sol ou tout dispositif équivalent les sépare de l'extérieur ou d'autres aires ou locaux. Les produits recueillis sont de préférence récupérés et recyclés, ou, en cas d'impossibilité, traités conformément au titre 7.

Objet du contrôle :

- justificatif du caractère étanche et incombustible du sol des aires de stockage et de manipulation de matières dangereuses (le non-respect de ce point relève d'une non-conformité majeure) ;
- présence d'un dispositif séparant ces aires des autres aires.

2.7. Cuvettes de rétention

Tout stockage de produits liquides susceptibles de créer une pollution de l'eau ou du sol doit être associé à une capacité de rétention dont le volume doit être au moins égal à la plus grande des deux valeurs suivantes :

- 100 % de la capacité du plus grand réservoir ;
- 50 % de la capacité globale des réservoirs associés.

La capacité de rétention doit être étanche aux produits qu'elle pourrait contenir et résister à l'action physique et chimique des fluides. Il en est de même pour le dispositif d'obturation qui doit être maintenu fermé en conditions normales. Des réservoirs ou récipients contenant des produits susceptibles de réagir dangereusement ensemble ne doivent pas être associés à la même cuvette de rétention.

Les réservoirs fixes de stockage sont munis de jauges de niveau et pour les stockages enterrés de limiteurs de remplissage. Le stockage sous le niveau du sol n'est autorisé que dans des réservoirs en fosse maçonnée ou assimilés. L'étanchéité des réservoirs doit être contrôlable.

Objet du contrôle :

- présence de cuvettes de rétention (le non-respect de ce point relève d'une non-conformité majeure) ;
- étanchéité des cuvettes de rétention (par examen visuel : nature du matériau et absence de fissures) ;
- présence de cuvettes de rétention séparées pour les produits susceptibles de réagir dangereusement ensemble.

2.8. Zone de dépôt pour le réemploi

L'exploitant peut implanter dans l'enceinte de l'installation, une zone où les usagers déposent leurs objets ou leurs mobiliers qui sont destinés au réemploi. Le dépôt dans cette zone se fait sous le contrôle d'une personne habilitée par l'exploitant et avec son accord..

Cette zone est abritée des intempéries et distincte du reste de l'installation. La zone de réemploi ne dépasse pas 10 % de la surface totale de l'installation.

La durée maximale d'entreposage de ces produits destinés au réemploi est fixée par l'exploitant.

Elle ne peut excéder trois mois. Au-delà de cette durée, les produits entreposés acquièrent le statut de déchet et doivent être gérés comme tel.

3. Exploitation - Entretien

3.1. Surveillance de l'exploitation

L'exploitation doit se faire sous la surveillance, directe ou indirecte, d'une personne nommément désignée par l'exploitant et ayant une connaissance de la conduite de l'installation et des dangers et inconvénients des produits stockés dans l'installation.

3.2. Contrôle de l'accès

En dehors des heures d'ouverture, les installations sont rendues inaccessibles aux utilisateurs. Les jours et heures d'ouverture ainsi que la liste des déchets acceptés conformément à la déclaration, sont affichés visiblement à l'entrée de l'installation.

Objet du contrôle :

- affichage clair et lisible de la liste des déchets acceptés ;
- affichage clair et lisible des jours et heures d'ouverture.

3.3. Propreté

Les locaux et les différentes aires doivent être maintenus propres et régulièrement nettoyés, notamment de manière à éviter les amas de matières dangereuses ou polluantes et de poussières.

Le matériel de nettoyage doit être adapté aux risques présentés par les produits et poussières. Les bennes, casiers ou conteneurs doivent être conçus pour pouvoir être vidés et nettoyés aisément et totalement.

3.4. Vérification périodique des installations électriques

Toutes les installations électriques doivent être entretenues en bon état et doivent être contrôlées, après leur installation ou leur modification, par une personne compétente. La périodicité, l'objet et l'étendue des vérifications des installations électriques ainsi que le contenu des rapports relatifs auxdites vérifications sont fixés par l'arrêté du 10 octobre 2000 fixant la périodicité, l'objet et l'étendue des vérifications des installations électriques au titre de la protection des travailleurs ainsi que le contenu des rapports relatifs auxdites vérifications.

Objet du contrôle :

- justificatif des contrôles des installations électriques.

3.5. Formations

L'exploitant établit le plan de formation, propre à chaque agent affecté aux opérations de gestion de déchets et adapté, à leur fonction. Ce plan comporte une phase d'évaluation et fait l'objet d'un certificat attestant des capacités et connaissances, et mentionnant la durée de validité de chaque formation suivie.

L'exploitant assure la formation de tout le personnel (temporaire et permanent) appelé à travailler au sein de l'installation. Il veille également à ce que le personnel des prestataires, notamment des transporteurs, aient une formation adaptée.

L'exploitant de l'installation définit un programme de formation adapté, concernant notamment :

- les différents risques rencontrés sur l'installation, en particulier :

- le risque incendie et de manipulation des moyens d'extinction ;
- la vérification des consignes de sécurité présentes sur le site ;
- la conduite à tenir en cas d'incident ou d'accident ;
- les déchets et les filières de gestion des déchets ;
- les moyens de protection et de prévention ;
- les gestes et postures lors de manipulation d'objets lourds ou encombrants ;
- les formalités administratives et contrôle à réaliser sur les déchets entrants, les chargements sortants ainsi que les véhicules devant intervenir sur le site.

La formation peut-être dispensée par l'exploitant ou par une personne de son choix.

Le programme personnalisé de chaque agent et le cas échéant leurs certificats d'aptitudes sont consignés dans le rapport "installations classées" prévu au point 1.4.

Objet du contrôle :

- présence du plan de formation propre à chaque agent ;
- présence des certificats d'aptitude.

4. Risques

4.1. Localisation des risques

L'exploitant recense, sous sa responsabilité, les parties de l'installation qui sont susceptibles d'être à l'origine d'un sinistre pouvant avoir des conséquences directes ou indirectes sur l'environnement, la sécurité publique ou le maintien en sécurité de l'installation. L'exploitant détermine pour chacune de ces parties de l'installation la nature du risque (incendie, atmosphères explosives ou émanations toxiques...). Ce risque est signalé.

4.2. Moyens de lutte contre l'incendie

L'installation doit être dotée de moyens de secours contre l'incendie appropriés aux risques et conformes aux normes en vigueur, notamment :

- d'un moyen permettant d'alerter les services d'incendie et de secours ;
- de plans des locaux facilitant l'intervention des services d'incendie et de secours ;
- d'un ou de plusieurs appareils d'incendie (bouches, poteaux...), publics ou privés, dont un implanté à 200 mètres au plus du risque, ou des points d'eau, bassins, citernes, etc., d'une capacité en rapport avec le risque à défendre ;
- des extincteurs répartis à l'intérieur des locaux, sur les aires extérieures et les lieux présentant un risque spécifique, à proximité des dégagements, bien visibles et facilement accessibles. Les agents d'extinction doivent être appropriés aux risques à combattre et compatibles avec les produits stockés.

Ces matériels doivent être maintenus en bon état et vérifiés au moins une fois par an.

Objet du contrôle :

- présence d'un moyen d'alerte des services d'incendie et de secours ;
- présence des plans des locaux facilitant l'intervention des services d'incendie et de secours ;
- présence d'un ou de plusieurs appareils d'incendie ou de réserves d'eau ;
- présence d'extincteurs appropriés aux risques à combattre ;
- présence du rapport de contrôle datant de moins d'un an (le non-respect de ce point relève d'une non-conformité majeure).

4.3. Interdiction des feux

Il est interdit de fumer et d'apporter du feu sous une forme quelconque dans et à proximité des stockages de déchets et de produits combustibles. Cette interdiction doit être affichée en limite de ces zones en caractères apparents.

Objet du contrôle :

- affichage visible de l'interdiction de feu.

4.4. Consignes de sécurité

Sans préjudice des dispositions du code du travail, des consignes précisant les modalités d'application des dispositions du présent arrêté doivent être établies, tenues à jour et affichées dans les lieux fréquentés par le personnel. Ces consignes doivent notamment indiquer :

- l'interdiction d'apporter du feu sous une forme quelconque ;
- les mesures à prendre en cas de fuite sur un récipient contenant des substances dangereuses ;
- les moyens d'extinction à utiliser en cas d'incendie ;
- la procédure d'alerte avec les numéros de téléphone du responsable d'intervention de l'établissement, des services d'incendie et de secours, etc.

Objet du contrôle :

- affichage visible de chacune de ces consignes.

4.5. Prévention des chutes et collisions

Les piétons circulent de manière sécurisée entre les zones de dépôts de déchets.

a) Quai de déchargement en hauteur

Lorsque le quai de déchargement des déchets est en hauteur, un dispositif antichute adapté est installé tout le long de la zone de déchargement.

Sur les autres parties hautes du site, comme la voie d'accès à la zone de déchargement, un dispositif est mis en place afin d'éviter notamment la chute de véhicules en contrebas.

Des panneaux signalant le risque de chutes sont affichés à divers endroits de ces zones.

La partie où sont manipulés les contenants est strictement réservée aux personnels de service. Un affichage visible interdit cette zone aux usagers.

b) Prévention des chutes de plain-pied

Les locaux, voies de circulation et aires de stationnement sont exempts de tout encombrement gênant la circulation des véhicules ou des piétons. L'éclairage est adapté au déchargement des déchets.

5. Eau

5.1. Prélèvements

Les installations de prélèvement d'eau dans le milieu naturel doivent être munies de dispositifs de mesure totalisateurs de la quantité d'eau prélevée. Ces dispositifs doivent être relevés toutes les semaines si le débit moyen prélevé est supérieur à 10 m³/j. Le résultat de ces mesures doit être enregistré et tenu à la disposition de l'inspecteur des installations classées.

Le raccordement à une nappe d'eau ou au réseau public de distribution d'eau potable doit être muni

d'un dispositif antiretour.

L'usage du réseau d'eau incendie est strictement réservé aux sinistres et aux exercices de secours, et aux opérations d'entretien ou de maintien hors gel de ce réseau.

Toutes dispositions doivent être prises pour limiter la consommation d'eau.

Objet du contrôle :

- le cas échéant, présence du registre de prélèvement d'eau tenu à jour.

5.2. Réseau de collecte

Le réseau de collecte doit être de type séparatif permettant d'isoler les eaux résiduelles polluées des eaux pluviales non susceptibles d'être polluées. Toutes dispositions sont prises pour éviter l'entrée des eaux de ruissellement et l'accumulation des eaux pluviales à l'intérieur de l'installation.

Les eaux pluviales collectées sur l'installation ne peuvent être rejetées qu'après passage dans un décanteur-déshuileur dont la capacité sera dimensionnée en fonction des volumes d'eau susceptibles d'être recueillis, même en situation exceptionnelle sur l'installation. Ces équipements sont vidangés (hydrocarbures et boues) et curés lorsque le volume des boues atteint la moitié du volume utile du déboureur et dans tous les cas au moins une fois par an, sauf justification apportée par l'exploitant relative au report de cette opération, sur la base de contrôles visuels réguliers enregistrés et tenus à disposition de l'inspection. Les points de rejet des eaux résiduelles doivent être en nombre aussi réduit que possible et aménagés pour permettre un prélèvement aisé d'échantillon.

Objet du contrôle :

- le réseau de collecte est de type séparatif (vérification sur plan),
- les eaux pluviales collectées sont traitées par un décanteur-déshuileur avant rejet ;
- présentation du justificatif du curage et nettoyage du décanteur séparateur depuis moins d'un an ou justificatifs du report (le non-respect de ce point relève d'une non-conformité majeure).

5.3. Valeurs limites de rejet

Sans préjudice des conventions de déversement dans le réseau public (art. L. 1331-10 du code de la santé publique), les rejets d'eaux résiduelles doivent faire l'objet, en tant que de besoin, d'un traitement permettant de respecter sans dilution les valeurs limites suivantes :

a) Dans tous les cas, avant rejet au milieu naturel ou dans un réseau d'assainissement collectif ;

- pH (NF T90-008) : 5,5-8,5 ;
- température : < 30 °C.

b) Dans le cas de rejet dans un réseau d'assainissement collectif muni d'une station d'épuration ;

- matières en suspension (NF T90-105) : 600 mg/l ;
- DCO (sur effluent non décanté) (NF T90-101) : 2 000 mg/l ;
- DBO5 (sur effluent non décanté) (NF T90-103) : 800 mg/l.

c) Dans le cas de rejet dans le milieu naturel (ou dans un réseau d'assainissement collectif dépourvu de station d'épuration) :

- matières en suspension (NF T90-105) : 100 mg/l ;
- DCO (sur effluent non décanté) (NF T90-101) : 300 mg/l ;
- DBO5 (sur effluent non décanté) (NF T90-103) : 100 mg/l.

d) Polluants spécifiques : avant rejet dans le milieu ou dans un réseau d'assainissement collectif urbain, hydrocarbures totaux (NF T90-114) : 10 mg/l.

Ces valeurs limites doivent être respectées en moyenne quotidienne. Aucune valeur instantanée ne doit dépasser le double des valeurs limites de concentration.

Une mesure des concentrations des différents polluants susvisés doit être effectuée au moins tous les trois ans par un organisme agréé par le ministre chargé de l'environnement. Ces mesures sont effectuées sur un échantillon représentatif du fonctionnement sur une journée de l'installation et constitué soit par un prélèvement continu d'une demi-heure, soit par au moins deux prélèvements instantanés espacés d'une demi-heure. En cas d'impossibilité d'obtenir un tel échantillon, une évaluation des capacités des équipements d'épuration à respecter les valeurs limites est réalisée.

Objet du contrôle :

- présence des résultats des mesures selon la fréquence et sur les paramètres décrits ci-dessus ou, en cas d'impossibilité d'obtenir un échantillon représentatif, évaluation des capacités des équipements d'épuration à respecter les valeurs limites d'émissions applicables ;
- conformité des résultats de mesures avec les valeurs limites d'émissions applicables (le nonrespect de ce point relève d'une non-conformité majeure).

5.4. Interdiction des rejets en nappe

Le rejet direct ou indirect, même après épuration, d'eaux résiduaires dans une nappe souterraine est interdit.

5.5. Prévention des pollutions accidentelles

Des dispositions doivent être prises pour qu'il ne puisse pas y avoir, en cas d'accident (rupture de récipient, cuvette, etc.), déversement de matières dangereuses dans les égouts publics ou le milieu naturel. Leur évacuation éventuelle après un accident doit se faire dans les conditions prévues au titre 7 ci-après.

5.6. Epannage

L'épandage des eaux résiduaires, des boues et des déchets est interdit.

6. Air - Odeurs

6.1. Prévention

L'exploitant prend des dispositions pour empêcher la formation de poussières et d'odeurs.

7. Déchets

7.1. Admission des déchets

Les déchets ne peuvent pas être réceptionnés en dehors des heures d'ouverture de l'installation.

Les déchets sont réceptionnés sous le contrôle du personnel habilité par l'exploitant ou de son représentant.

Lorsque le dépôt d'un déchet est refusé à l'utilisateur, l'exploitant ou son représentant l'informe des filières existantes pour sa gestion.

Les déchets émettant des gaz odorants susceptibles de gêner le voisinage ne sont pas entreposés plus

de deux jours.

7.2. Réception des déchets

Les déchets non dangereux peuvent être déposés directement par les déposants sur les aires, casiers ou conteneurs spécifiques à chaque catégorie de déchets admis. L'affectation des différentes aires, casiers ou conteneurs destinés à l'entreposage des déchets doit être clairement indiquée par des marquages ou des affichages appropriés.

Un contrôle de l'état et du degré de remplissage des différents conteneurs est réalisé quotidiennement pendant les heures d'ouvertures au public.

7.3. Déchets sortants

Les déchets doivent être périodiquement évacués vers des installations de traitement adaptées et autorisées à les recevoir. Les déchets ne sont pas entreposés plus d'un an dans l'installation.

L'exploitant établit et tient à jour un registre où sont consignés les déchets sortants du site.

Le registre des déchets sortants contient au moins les informations suivantes :

- la date de l'expédition ;
- le nom et l'adresse du destinataire ;
- la nature et la quantité de chaque déchet expédié (code du déchet entrant au regard de la nomenclature définie à l'article R. 541-8 du code de l'environnement) ;
- l'identité du transporteur ;
- le numéro d'immatriculation du véhicule.

Objet du contrôle :

- présence d'un registre de déchets sortants tenu à jour (le non-respect de ce point relève d'une non-conformité majeure).

7.4. Transports

Le transport des déchets doit s'effectuer dans des conditions propres à empêcher les envols. En particulier, s'il est fait usage de bennes ouvertes, les déchets sortants du site devront être couverts d'une bâche ou d'un filet.

7.5. Déchets produits par l'installation

Les déchets produits par l'installation doivent être stockés dans des conditions prévenant les risques de pollution prévues aux différents points du présent arrêté.

Les déchets doivent être traités dans des installations réglementées à cet effet au titre du code de l'environnement, dans des conditions propres à assurer la protection de l'environnement.

7.6. Brûlage

Le brûlage de déchets est interdit.

8. Bruit et vibrations

8.1. Valeurs limites de bruit

Au sens du présent arrêté, on appelle :

- "émergence" : la différence entre les niveaux de pression continue équivalents pondérés A du bruit ambiant (installation en fonctionnement) et du bruit résiduel (en l'absence du bruit généré par l'installation) ;
- "zones à émergence réglementée" :
- l'intérieur des immeubles habités ou occupés par des tiers, existant à la date de la déclaration, et leurs parties extérieures les plus proches (cour, jardin, terrasse) ;
- les zones constructibles définies par des documents d'urbanisme opposables aux tiers et publiés à la date de la déclaration ;
- l'intérieur des immeubles habités ou occupés par des tiers qui ont été implantés après la date de la déclaration dans les zones constructibles définies ci-dessus, et leurs parties extérieures éventuelles les plus proches (cour, jardin, terrasse), à l'exclusion de celles des immeubles implantés dans les zones destinées à recevoir des activités artisanales ou industrielles.

L'installation est construite, équipée et exploitée de façon telle que son fonctionnement ne puisse être à l'origine de bruits transmis par voie aérienne ou solidienne susceptibles de compromettre la santé ou la sécurité du voisinage ou de constituer une nuisance pour celui-ci.

Les émissions sonores émises par l'installation ne doivent pas être à l'origine, dans les zones à émergence réglementée, d'une émergence supérieure aux valeurs admissibles précisées dans le tableau suivant :

Niveau de bruit ambiant existant dans les zones à émergence réglementée (incluant le bruit de l'installation)	Émergence admissible pour la période allant de 7 heures à 22 heures, sauf dimanches et jours fériés	Émergence admissible pour la période allant de 22 heures à 7 heures, ainsi que les dimanches et jours fériés
supérieur à 35 et inférieur ou égal à 45 dB (A)	6 dB (A)	4 dB (A)
supérieur à 45 dB (A)	5 dB (A)	3 dB (A)

De plus, le niveau de bruit en limite de propriété de l'installation ne devra pas dépasser, lorsqu'elle est en fonctionnement, 70 dB (A) pour la période de jour et 60 dB (A) pour la période de nuit, sauf si le bruit résiduel pour la période considérée est supérieur à cette limite.

Dans le cas où le bruit particulier de l'établissement est à tonalité marquée au sens du 1.9 de l'annexe de l'arrêté du 23 janvier 1997 relatif à la limitation des bruits émis dans l'environnement par les installations classées pour la protection de l'environnement, de manière établie ou cyclique, sa durée d'apparition ne peut excéder 30 % de la durée de fonctionnement de l'établissement dans chacune des périodes diurne ou nocturne définies dans le tableau ci-dessus.

Lorsque plusieurs installations classées, soumises à déclaration au titre de rubriques différentes, sont situées au sein d'un même établissement, le niveau de bruit global émis par ces installations devra respecter les valeurs limites ci-dessus.

8.2. Véhicules - Engins de chantier

Les véhicules de transport, les matériels de manutention et les engins de chantier utilisés à l'intérieur de l'installation doivent être conformes aux dispositions en vigueur en matière de limitation de leurs émissions sonores. En particulier, les engins de chantier doivent être conformes à un type homologué.

L'usage de tout appareil de communication par voie acoustique (sirènes, avertisseurs, haut-parleurs, etc.) gênant pour le voisinage, est interdit, sauf si son emploi est exceptionnel et réservé à la

prévention et au signalement d'incidents graves ou d'accidents.

8.3. Vibrations

Les règles techniques annexées à la circulaire n° 86-23 du 23 juillet 1986 sont applicables.

8.4. Mesure de bruit

Les mesures sont effectuées selon la méthode définie en annexe de l'arrêté du 23 janvier 1997.

Ces mesures sont effectuées dans des conditions représentatives du fonctionnement de l'installation sur une durée d'une demi-heure au moins.

Une mesure du niveau de bruit et de l'émergence doit être effectuée au moins tous les trois ans par une personne ou un organisme qualifié.

Objet du contrôle :

- présence des résultats des mesures faites par l'exploitant et datant de moins de trois ans ;
- conformité des résultats de mesures avec les valeurs limites d'émission applicables (le nonrespect de ce point relève d'une non-conformité majeure).

9. Remise en état en fin d'exploitation

9.1. Élimination des produits dangereux en fin d'exploitation

En fin d'exploitation, tous les déchets doivent être valorisés ou évacués vers des installations dûment autorisées.

9.2. Traitement des cuves

Les cuves ayant contenu des produits susceptibles de polluer les eaux doivent être vidées, nettoyées, dégazées et le cas échéant décontaminées. Elles sont si possible enlevées, sinon et dans le cas spécifique des cuves enterrées, elles doivent être rendues inutilisables par remplissage avec un matériau solide inerte.

Annexe II : Prescriptions faisant l'objet des contrôles périodiques

(Abrogée par l'article 17 de l'arrêté du 1er juillet 2013)

Annexe III : Dispositions applicables aux installations existantes

Les dispositions du présent arrêté sont applicables aux installations existantes selon le calendrier suivant :

A PARTIR DU 1er JUILLET 2012	A PARTIR DU 1er JANVIER 2013
<u>1. Dispositions générales</u>	
<u>2. Implantation - aménagement</u>	<u>3.5. Formations</u>
<u>3. Exploitation - entretien (sauf 3.5)</u>	<u>4.5. Prévention des chutes et collisions</u>
<u>4. Risques (sauf 4.5)</u>	

- | | |
|---------------------------------------------------------------------------------------------------------------------------------------------------------------------------------------------------------------------|--|
| <ul style="list-style-type: none"><u>5. Eau</u><u>6. Air - odeurs</u><u>7. Déchets</u><u>8. Bruit et vibrations</u><u>9. Remise en état en fin d'exploitation</u> | |
|---------------------------------------------------------------------------------------------------------------------------------------------------------------------------------------------------------------------|--|

