

PRÉFÈTE DU PAS-DE-CALAIS

PREFECTURE
DIRECTION DES POLITIQUES INTERMINISTÉRIELLES
BUREAU des PROCÉDURES D'UTILITÉ PUBLIQUE
ET DE L'ENVIRONNEMENT
Section INSTALLATIONS CLASSEES
DPI - BPUPE - SIC - GM- n°2015-237-

INSTALLATIONS CLASSEES POUR LA PROTECTION DE L'ENVIRONNEMENT

Commune de LABEUVRIERE

SOCIETE DELIFRANCE

ARRETE DE PRESCRIPTIONS COMPLEMENTAIRES

LA PRÉFÈTE DU PAS-DE-CALAIS
Chevalier de la Légion d'Honneur,
Officier de l'Ordre National du Mérite,

VU le Code de l'Environnement ;

VU le décret n° 2004-374 du 29 avril 2004 modifié relatif aux pouvoirs des préfets, à l'organisation et à l'action des services de l'Etat dans les régions et départements ;

VU le décret du 29 janvier 2015 portant nomination de Mme Fabienne BUCCIO, en qualité de Préfète du Pas de Calais (hors classe) ;

VU l'arrêté ministériel du 19 novembre 2009 relatif aux prescriptions générales applicables aux installations classées soumises à déclaration sous la rubrique n°1136 ;

VU l'arrêté-cadre interdépartemental du 2 mars 2012 relatif à la mise en place de principes communs de vigilance et de gestion des usages de l'eau en cas de sécheresse ou de risque de pénurie dans les bassins versants des départements du Nord et du Pas-de-Calais ;

VU le Schéma Directeur d'Aménagement et de Gestion des Eaux du bassin Artois-Picardie approuvé par arrêté préfectoral du 20 novembre 2009 ;

VU l'arrêté préfectoral du 26 juillet 2000 ayant autorisé la Société DELIFRANCE à exploiter une unité de fabrication de pains et viennoiseries surgelés à LABEUVRIERE (62122) ;

VU l'arrêté préfectoral du 30 mars 2009 ayant autorisé la Société DELIFRANCE à étendre ses activités par l'adjonction d'une nouvelle ligne de fabrication ;

VU l'arrêté préfectoral du 17 janvier 2012 imposant à la Société DELIFRANCE des prescriptions complémentaires pour la poursuite de ses activités sises à LABEUVRIERE ;

VU l'arrêté préfectoral n° 2015-10-135 du 24 juillet 2015 portant délégation de signature ;

VU la demande présentée le 10 février 2014 par la Société DELIFRANCE, en vue d'obtenir l'autorisation de procéder à l'exploitation de nouvelles installations de production de froid sur son site de LABEUVRIERE ;

VU le rapport de l'Inspection de l'Environnement, spécialité Installations Classées, en date du 10 juin 2015 ;

VU l'envoi des propositions de M. l'Inspecteur de l'Environnement au pétitionnaire en date du 25 juin 2015 ;

VU l'avis du Conseil Départemental de l'Environnement et des Risques Sanitaires et Technologiques en date du 8 juillet 2015, à la séance duquel le pétitionnaire était absent ;

VU l'envoi du projet d'arrêté au pétitionnaire en date du 10 juillet 2015 ;

VU l'absence de réponse de la Société DELIFRANCE dans le délai réglementaire ;

Considérant qu'en application des dispositions de l'article L512-1 du code de l'environnement, l'autorisation ne peut être accordée que si les dangers ou inconvénients de l'installation peuvent être prévenus par des mesures que spécifie l'arrêté préfectoral ;

Considérant que le projet décrit par l'exploitant dans le dossier de porter à connaissance susvisé ne constitue pas une modification substantielle au sens de l'article R.512-33 du code de l'environnement et ne remet donc pas en cause la validité de l'autorisation préfectorale délivrée par arrêté du 30 mars 2009 ;

Considérant qu'il convient toutefois d'imposer à l'exploitant des dispositions complémentaires tenant compte des évolutions de l'établissement, afin de garantir la préservation des intérêts visés à l'article L.511-1 du code de l'environnement ;

Considérant que les conditions d'aménagement et d'exploitation, les modalités d'implantation, prévues dans le dossier de porter à connaissance, notamment :

- la conformité des installations à l'arrêté du 19 novembre 2009 susvisé,
 - l'absence de distribution d'ammoniac en dehors de la salle des machines,
 - la suppression des tours aéro-réfrigérantes et des rejets d'aérosols dans l'air qui en découlent,
- ... permettent de limiter les inconvénients et dangers ;

Considérant d'autre part que les mesures imposées à l'exploitant, notamment la mise en place de moyens de détection adaptés aux risques et aux substances employées, la disponibilité de moyens de protection contre l'incendie adaptés aux risques, le respect de valeurs limites d'émission des rejets aqueux compatibles avec le milieu récepteur et la réalisation d'analyses périodiques de ces rejets..., sont de nature à prévenir les nuisances et les risques présentés par les installations ;

SUR proposition du Secrétaire Général de la Préfecture du Pas-de-Calais ;

ARRÊTE :

TITRE 1- PORTÉE DE L'ARRÊTÉ ET CONDITIONS GÉNÉRALES

CHAPITRE 1.1 - BÉNÉFICIAIRE ET PORTÉE DE L'ARRÊTÉ

ARTICLE 1.1.1. EXPLOITANT TITULAIRE DE L'ARRÊTÉ

Les prescriptions du présent arrêté s'appliquent à la Société DELIFRANCE, dont le siège social est situé 99 rue Mirabeau – 94853 IVRY-SUR-SEINE CEDEX, pour l'exploitation de ses installations implantées 1657 rue Jules Guesde – 62122 LABEUVRIERE.

ARTICLE 1.1.2. MODIFICATIONS ET COMPLÉMENTS APPORTÉS AUX PRESCRIPTIONS DES ACTES ANTÉRIEURS

Les dispositions du présent arrêté se substituent aux dispositions des articles 1.1.2 et suivants de l'arrêté préfectoral n°2009-69 du 30 mars 2009 modifié, à compter de la mise en service des installations visées à la rubrique 1136 ci-dessous et de l'arrêt de l'exploitation des installations visées à la rubrique 2921 mentionnées à l'article 1.2.1 de l'arrêté du 30 mars 2009.

ARTICLE 1.1.3. INSTALLATIONS NON VISÉES PAR LA NOMENCLATURE OU SOUMISES À DÉCLARATION

Les dispositions du présent arrêté s'appliquent également aux autres installations ou équipements exploités dans l'établissement, qui, mentionnés ou non dans la nomenclature, sont de nature par leur proximité ou leur connexité avec une installation soumise à autorisation à modifier les dangers ou inconvénients.

Les dispositions des arrêtés ministériels existants relatifs aux prescriptions générales applicables aux installations classées soumises à déclaration/à enregistrement sont applicables aux installations classées soumises à déclaration/à enregistrement incluses dans l'établissement dès lors que ces installations ne sont pas régies par le présent arrêté préfectoral.

CHAPITRE 1.2 - NATURE DES INSTALLATIONS

ARTICLE 1.2.1. LISTE DES INSTALLATIONS CONCERNÉES PAR UNE RUBRIQUE DE LA NOMENCLATURE DES INSTALLATIONS CLASSÉES

Rubrique	Régime	Libellé de la rubrique (activité)	Nature de l'installation	Critère de classement	Seuil du critère	Volume autorisé	Unité
2220.A	A	Préparation ou conservation de produits alimentaires d'origine végétale par cuisson, surgélation... A. installations dont les activités sont classées au titre de la rubrique 3642	Utilisation de farine, margarine, chocolat, fruits	Quantité de produits entrant	75	172	t/j
2230.1	A	Lait (réception, stockage, traitement, transformation, etc... du) ou des produits issus du lait	Utilisation de beurre	Capacité journalière de traitement	70 000	491 000	l/j de lait ou équivalent -lait
3642.3	A	Traitement et transformation, à l'exclusion du seul conditionnement, de matières premières animales et végétales	Ligne de fabrication utilisant une proportion de matières premières animales en pourcentage de poids A = 17,9 %	Capacité de production	75	94,4	t/j

Rubrique	Régime	Libellé de la rubrique (activité)	Nature de l'installation	Critère de classement	Seuil du critère	Volume autorisé	Unité
1136.B.c	DC	Emploi d'ammoniac	Salle des machines - centrale froid positif - centrale froid négatif	Quantité susceptible d'être présente	150	900	Kg
1530.3	D	Papier, carton ou matériaux combustibles analogues (dépôts de)	Stockage de cartons	Quantité stockée	1 000	2 000	m³
2221.2	D	Alimentaires (préparation ou conservation de produits) d'origine animale par cuisson, surgélation...	Utilisation d'œuf	Quantité de produits entrant	0,5	1,9	t/j
1172	NC	Stockage et emploi de substances ou préparations dangereuses pour l'environnement, très toxiques pour les organismes aquatiques	Emploi d'alcali à 25 %	Quantité susceptible d'être présente	20	7	t
1185	NC	Emploi de gaz à effet de serre fluorés visés par le règlement CE n°842/2006 ou de substances qui appauvrissent la couche d'ozone visées par le règlement CE n° 1005/2009, dans des équipements clos en exploitation	Machine à glace	Quantité susceptible d'être présente	2 000	40	kg
1532	NC	Bois sec ou matériaux combustibles analogues, y compris les produits finis conditionnés (stockage de)	Stockage de bois	Volume susceptible d'être stocké	1 000	800	m³
2160.2	NC	Silos et installations de stockage de céréales, grains, produits alimentaires ou tout produit organique dégageant des poussières inflammables, y compris les stockages sous tente ou structure gonflable	Trois silos verticaux de farine de 105 m³, un silo de sucre de 26 m³	Volume total de stockage	5 000	341	m³
2661.1	NC	Transformation de polymères (matières plastiques, caoutchoucs, élastomères, résines et adhésifs synthétiques) par des procédés exigeant des conditions particulières de température ou de pression (extrusion, injection, moulage, segmentation à chaud, etc...)	Scellage et découpe à chaud de films plastiques	Quantité de matière susceptible d'être traitée	1	0,7	t/j
2663.2	NC	Stockage de pneumatiques et produits dont 50 % au moins de la masse totale unitaire est composée de polymères (matières	Palettes plastiques 70 m³ Films plastiques 200 m³	Volume susceptible d'être stocké	1 000	270	m³

Rubrique	Régime	Libellé de la rubrique (activité)	Nature de l'installation	Critère de classement	Seuil du critère	Volume autorisé	Unité
		plastiques, caoutchoucs, élastomères et adhésifs synthétiques) à l'état non alvéolaire ou non expansé					
2910.A	NC	Installations de combustion, lorsque l'installation consomme exclusivement, seuls ou en mélange, du gaz naturel, des gaz de pétrole liquéfiés, du fioul domestique, du charbon, des fiouls lourds ou de la biomasse, à l'exclusion des installations visées par d'autres rubriques de la nomenclature pour lesquelles la combustion participe à la fusion, la cuisson ou au traitement, en mélange avec les gaz de combustion, des matières entrantes	Chaudière au gaz naturel	Puissance thermique maximale de l'installation	2	0,537	MW
2920	NC	Installation de compression fonctionnant à des pressions effectives supérieures à 105 Pa, et comprimant ou utilisant des fluides inflammables ou toxiques	Compresseurs d'ammoniac centrale froid positif : 203+250+250+170 kW centrale froid négatif : 69+69+193 kW	Puissance absorbée	10	1,204	MW
2925	NC	Atelier de charge d'accumulateurs	Local de charge spécifique comportant neuf chargeurs	Puissance maximum de courant continu utilisable pour cette opération	50	35,4	kW

A : Autorisation ; E : Enregistrement ; D : Déclaration ; C : soumis à contrôle périodique prévu par l'art. L.512-11 du code de l'environnement ; NC : Non Classé.

Volume autorisé : éléments caractérisant la consistance, le rythme de fonctionnement, le volume des installations ou les capacités maximales autorisées.

ARTICLE 1.2.2. SITUATION DE L'ÉTABLISSEMENT

Les installations autorisées sont situées sur l'emplacement suivant :

Commune	Parcelles	Surface concernée
LABEUVRIE RE	Installations existantes : 284, 307, 318, 319, 320, 349, 408, 409, 412, 413, 415 section AI Inexploitées : 268, 293, 308, 348, 407, 410, 411, 414 section AI	36 717 m ² , dont 21 862 m ² exploités
LAPUGNOY	Inexploitée : 71 section AR	7 450 m ²

CHAPITRE 1.3 - CONFORMITÉ AUX DOSSIERS

ARTICLE 1.3.1. CONFORMITÉ

Les installations et leurs annexes, objet du présent arrêté, sont disposées, aménagées et exploitées conformément aux plans et données techniques contenus dans les différents dossiers déposés par l'exploitant. En tout état de cause, elles respectent par ailleurs les dispositions du présent arrêté, des arrêtés complémentaires et les réglementations autres en vigueur.

CHAPITRE 1.4 - DURÉE DE L'AUTORISATION

ARTICLE 1.4.1. DURÉE DE L'AUTORISATION

L'autorisation délivrée par arrêté du 30 mars 2009 cesse de produire effet si l'installation n'a pas été exploitée durant deux années consécutives, sauf cas de force majeure.

CHAPITRE 1.5 - GARANTIES FINANCIÈRES

Sans objet.

CHAPITRE 1.6 - MODIFICATIONS ET CESSATION D'ACTIVITÉ

ARTICLE 1.6.1. PORTER À CONNAISSANCE

Toute modification apportée par le demandeur aux installations, à leur mode d'utilisation ou à leur voisinage, et de nature à entraîner un changement notable des éléments du dossier d'autorisation, est portée avant sa réalisation à la connaissance du Préfet avec tous les éléments d'appréciation.

ARTICLE 1.6.2. MISE À JOUR DES ÉTUDES D'IMPACT ET DE DANGERS

Les études d'impact et de dangers sont actualisées à l'occasion de toute modification notable telle que prévue à l'article R.512-33 du code de l'environnement. Ces compléments sont systématiquement communiqués à la Préfète qui pourra demander une analyse critique d'éléments du dossier justifiant des vérifications particulières, effectuée par un organisme extérieur expert dont le choix est soumis à son approbation. Tous les frais engagés à cette occasion sont supportés par l'exploitant.

ARTICLE 1.6.3. ÉQUIPEMENTS ABANDONNÉS

Les équipements abandonnés ne doivent pas être maintenus dans les installations. Toutefois, lorsque leur enlèvement est incompatible avec les conditions immédiates d'exploitation, des dispositions matérielles interdiront leur réutilisation afin de garantir leur mise en sécurité et la prévention des accidents.

ARTICLE 1.6.4. TRANSFERT SUR UN AUTRE EMPLACEMENT

Tout transfert sur un autre emplacement des installations visées sous l'article 1.2 du présent arrêté nécessite une nouvelle demande d'autorisation ou déclaration.

ARTICLE 1.6.5. CHANGEMENT D'EXPLOITANT

Dans le cas où l'établissement change d'exploitant, le successeur fait la déclaration au Préfet dans le mois qui suit la prise en charge de l'exploitant.

ARTICLE 1.6.6. CESSATION D'ACTIVITÉ

En cas d'arrêt définitif d'une installation classée, l'exploitant notifie au Préfet la date de cet arrêt trois mois au moins avant celui-ci.

La notification prévue ci-dessus indique les mesures prises ou prévues pour assurer, dès l'arrêt de l'exploitation, la mise en sécurité du site. Ces mesures comportent notamment :

- l'évacuation ou l'élimination des produits dangereux, et, pour les installations autres que les installations de stockage de déchets, celle des déchets présents sur le site ;
- des interdictions ou limitations d'accès au site ;
- la suppression des risques d'incendie et d'explosion ;
- la surveillance des effets de l'installation sur son environnement.

En outre, l'exploitant doit placer le site de l'installation dans un état tel qu'il ne puisse porter atteinte aux intérêts mentionnés à l'article L. 511-1 et qu'il permette un usage futur du site déterminé selon les dispositions des articles R.512-39-2 et R.512-39-3 du code de l'environnement.

CHAPITRE 1.7 - RESPECT DES AUTRES LÉGISLATIONS ET RÉGLEMENTATIONS

ARTICLE 1.7.1. RESPECT DES AUTRES LÉGISLATIONS ET RÉGLEMENTATIONS

Les dispositions de cet arrêté préfectoral sont prises sans préjudice des autres législations et réglementations applicables, et notamment le code minier, le code civil, le code de l'urbanisme, le code du travail et le code général des collectivités territoriales, la réglementation sur les équipements sous pression.

Les droits des tiers sont et demeurent expressément réservés.

TITRE 2 – GESTION DE L'ÉTABLISSEMENT

CHAPITRE 2.1 - EXPLOITATION DES INSTALLATIONS

ARTICLE 2.1.1. OBJECTIFS GÉNÉRAUX

L'exploitant prend toutes les dispositions nécessaires dans la conception l'aménagement, l'entretien et l'exploitation des installations pour :

- limiter la consommation d'eau, et limiter les émissions de polluants dans l'environnement ;
- la gestion des effluents et déchets en fonction de leurs caractéristiques, ainsi que la réduction des quantités rejetées ;
- prévenir en toutes circonstances, l'émission, la dissémination ou le déversement, chroniques ou accidentels, directs ou indirects, de matières ou substances qui peuvent présenter des dangers ou inconvénients pour la commodité de voisinage, la santé, la salubrité publique, l'agriculture, la protection de la nature et de l'environnement ainsi que pour la conservation des sites et des monuments.

ARTICLE 2.1.2. CONSIGNES D'EXPLOITATION

L'exploitant établit des consignes d'exploitation pour l'ensemble des installations comportant explicitement les vérifications à effectuer, en conditions d'exploitation normale, en périodes de démarrage, de dysfonctionnement ou d'arrêt momentané de façon à permettre en toutes circonstances le respect des dispositions du présent arrêté.

L'exploitation doit se faire sous la surveillance de personnes nommément désignées par l'exploitant et ayant une connaissance des dangers des produits stockés ou utilisés dans l'installation.

CHAPITRE 2.2 - RÉSERVES DE PRODUITS OU MATIÈRES CONSOMMABLES

ARTICLE 2.2.1. RÉSERVES DE PRODUITS

L'établissement dispose de réserves suffisantes de produits ou matières consommables utilisés de manière courante ou occasionnelle pour assurer la protection de l'environnement tels que manches de filtre, produits de neutralisation, liquides inhibiteurs, produits absorbants...

CHAPITRE 2.3 - INTÉGRATION DANS LE PAYSAGE

ARTICLE 2.3.1. PROPRETÉ

L'établissement prend les dispositions appropriées qui permettent d'intégrer l'installation dans le paysage.

L'ensemble des installations est maintenu propre et entretenu en permanence.

ARTICLE 2.3.2. ESTHÉTIQUE

Les abords de l'installation placés sous le contrôle de l'exploitant sont aménagés et maintenus en bon état de propreté (peinture,...). Les émissaires de rejet et leur périphérie font l'objet d'un soin particulier (plantations, engazonnement,...).

CHAPITRE 2.4 - DANGERS OU NUISANCES NON PRÉVENUS

ARTICLE 2.4.1. DANGERS OU NUISANCES NON PRÉVENUS

Tout danger ou nuisance non susceptible d'être prévenu par les prescriptions du présent arrêté est immédiatement porté à la connaissance du Préfet par l'exploitant.

CHAPITRE 2.5 - INCIDENTS OU ACCIDENTS

ARTICLE 2.5.1. DÉCLARATIONS ET RAPPORT

L'exploitant est tenu de déclarer dans les meilleurs délais à l'inspection de l'environnement les accidents ou incidents survenus du fait du fonctionnement de son installation qui sont de nature à porter atteinte aux intérêts mentionnés à l'article L.511-1 du code de l'environnement.

Un rapport d'accident ou, sur demande de l'inspection de l'environnement, un rapport d'incident est transmis par l'exploitant à l'inspection de l'environnement. Il précise notamment les circonstances et les causes de l'accident ou de l'incident, les effets sur les personnes et l'environnement, les mesures prises ou envisagées pour éviter un accident ou un incident similaire et pour en pallier les effets à moyen ou long terme.

Ce rapport est transmis sous 15 jours à l'inspection de l'environnement.

CHAPITRE 2.6 - RÉCAPITULATIF DES DOCUMENTS TENUS À LA DISPOSITION DE L'INSPECTION

ARTICLE 2.6.1. RÉCAPITULATIF DES DOCUMENTS TENUS À LA DISPOSITION DE L'INSPECTION

L'exploitant établit et tient à jour un dossier comportant les documents suivants :

- le dossier de demande d'autorisation ;
- les dossiers modificatifs et de déclaration ;
- les plans tenus à jour ;
- les récépissés de déclaration et les prescriptions générales, en cas d'installations soumises à déclaration non couvertes par l'arrêté d'autorisation ;
- les arrêtés préfectoraux relatifs aux installations soumises à autorisation, pris en application de la législation relative aux installations classées pour la protection de l'environnement ;
- tous les documents, enregistrements, résultats de vérification et registres répertoriés dans les arrêtés préfectoraux ; ces documents peuvent être informatisés, mais dans ce cas des dispositions doivent être prises pour la sauvegarde des données ;
- le dossier rassemblant des éléments relatifs au risque (notamment les caractéristiques physiques, chimiques et toxicologiques de l'ammoniac employé ou stocké, incompatibilités entre les produits et matériaux utilisés dans l'installation).

Ce dossier est tenu à la disposition de l'inspection de l'environnement sur le site durant 5 années au minimum.

ARTICLE 2.6.2. RÉCAPITULATIF DES DOCUMENTS TENUS À LA DISPOSITION DE L'INSPECTION

L'exploitant transmet à l'inspection les documents suivants :

Articles	Contrôles à effectuer	Périodicité du contrôle
9.2.3.	Autosurveillance des eaux résiduares	Semestriel / tous les 2 ans
9.2.7.1.	Niveaux sonores	Sur demande de l'inspection de l'environnement

Articles	Documents à transmettre	Périodicités / échéances
1.6.5.	Changement d'exploitant	Dans le mois suivant la prise en charge par l'exploitant
1.6.6.	Notification de mise à l'arrêt définitif	3 mois avant la date de cessation d'activité
2.5.1.	Déclaration d'accident	Sans délai – rapport d'accident dans les 15 jours
9.3.2.	Rapport d'autosurveillance	Semestriel / tous les 2 ans
9.4.1.	Déclaration annuelle des émissions	Avant le 1 ^{er} avril de chaque année
9.4.4.	Dossier de réexamen	Dans les 12 mois suivant la publication des décisions concernant les conclusions sur les meilleures techniques disponibles.

TITRE 3 - PRÉVENTION DE LA POLLUTION ATMOSPHÉRIQUE

CHAPITRE 3.1 - CONCEPTION DES INSTALLATIONS

ARTICLE 3.1.1. DISPOSITIONS GÉNÉRALES

L'exploitant prend toutes les dispositions nécessaires dans la conception, l'exploitation et l'entretien des installations de manière à limiter les émissions à l'atmosphère, y compris diffuses, notamment par la mise en œuvre de technologies propres, le développement de techniques de valorisation, la collecte sélective et le traitement des effluents en fonction de leurs caractéristiques et la réduction des quantités rejetées en optimisant notamment l'efficacité énergétique.

Les installations de traitement doivent être conçues, exploitées et entretenues de manière à réduire à leur minimum les durées d'indisponibilité pendant lesquelles elles ne peuvent assurer pleinement leur fonction.

Les installations de traitement d'effluents gazeux doivent être conçues, exploitées et entretenues de manière :

- à faire face aux variations de débit, température et composition des effluents ;
- à réduire au minimum leur durée de dysfonctionnement et d'indisponibilité.

Si une indisponibilité est susceptible de conduire à un dépassement des valeurs limites imposées, l'exploitant devra prendre les dispositions nécessaires pour réduire la pollution émise en réduisant ou en arrêtant les installations concernées. L'inspection de l'environnement en sera informée.

Les consignes d'exploitation de l'ensemble des installations comportent explicitement les contrôles à effectuer, en marche normale et à la suite d'un arrêt pour travaux de modification ou d'entretien, de façon à permettre en toute circonstance le respect des dispositions du présent arrêté.

Le brûlage à l'air libre est interdit à l'exclusion des essais incendie. Dans ce cas, les produits brûlés sont identifiés en qualité et en quantité.

ARTICLE 3.1.2. POLLUTIONS ACCIDENTELLES

Les dispositions appropriées sont prises pour réduire la probabilité des émissions accidentelles et pour que les rejets correspondants ne présentent pas de dangers pour la santé et la sécurité publique. La conception et l'emplacement des dispositifs de sécurité destinés à protéger les appareillages contre une surpression interne devront être tels que cet objectif soit satisfait, sans pour cela diminuer leur efficacité ou leur fiabilité.

ARTICLE 3.1.3. ODEURS

Les dispositions nécessaires sont prises pour que l'établissement ne soit pas à l'origine de gaz odorants susceptibles d'incommoder le voisinage, de nuire à la santé ou à la sécurité publique.

ARTICLE 3.1.4. VOIES DE CIRCULATION

Sans préjudice des règlements d'urbanisme, l'exploitant doit prendre les dispositions nécessaires pour prévenir les envols de poussières et de matières diverses :

- les voies de circulation et aires de stationnement des véhicules sont aménagées (formes de pente, revêtement, etc.), et convenablement nettoyées,
- Les véhicules sortant de l'installation n'entraînent pas de dépôt de poussière ou de boue sur les voies de circulation,
- les surfaces où cela est possible sont végétalisées,
- des écrans de végétation sont mis en place le cas échéant.

Des dispositions équivalentes peuvent être prises en lieu et place de celles-ci.

ARTICLE 3.1.5. ÉMISSIONS DIFFUSES ET ENVOLS DE POUSSIÈRES

Les stockages de produits pulvérulents sont confinés (récipients, silos, bâtiments fermés, ...) et les installations de manipulation, transvasement, transport de produits pulvérulents sont, sauf impossibilité démontrée, munies de dispositifs de capotage et d'aspiration permettant de réduire les envols de poussières. Si nécessaire, les dispositifs d'aspiration sont raccordés à une installation de dépoussiérage en vue de respecter les dispositions du présent arrêté.

Les équipements et aménagements correspondants satisfont par ailleurs à la prévention des risques d'incendie et d'explosion (événements, dépoussiéreurs, etc...).

CHAPITRE 3.2 - CONDITIONS DE REJET

ARTICLE 3.2.1. DISPOSITIONS GÉNÉRALES

Les points de rejet dans le milieu naturel doivent être en nombre aussi réduit que possible. Tout rejet non prévu au présent chapitre ou non conforme à ses dispositions est interdit.

La dilution des rejets atmosphériques est interdite.

Les ouvrages de rejet doivent permettre une bonne diffusion dans le milieu récepteur.

Les rejets à l'atmosphère sont, dans toute la mesure du possible, collectés et évacués, après traitement éventuel, par l'intermédiaire de cheminées pour permettre une bonne diffusion des rejets. L'emplacement de ces conduits est tel qu'il ne peut y avoir à aucun moment siphonnage des effluents rejetés dans les conduits ou prises d'air avoisinant.

La forme des conduits, notamment dans leur partie la plus proche du débouché à l'atmosphère, est conçue de façon à favoriser au maximum l'ascension des gaz dans l'atmosphère. La partie terminale de la cheminée peut comporter un convergent réalisé suivant les règles de l'art lorsque la vitesse d'éjection est plus élevée que la vitesse choisie pour les gaz dans la cheminée. Les contours des conduits ne présentent pas de point anguleux et la variation de la section des conduits au voisinage du débouché est continue et lente.

Les poussières, gaz polluants ou odeurs sont, dans la mesure du possible, captés à la source et canalisés, sans préjudice des règles relatives à l'hygiène et à la sécurité des travailleurs.

Les conduits d'évacuation des effluents atmosphériques nécessitant un suivi doivent être aménagés (plate-forme de mesure, orifices, fluides de fonctionnement, emplacement des appareils, longueur droite pour la mesure des particules) de manière à permettre des mesures représentatives des émissions de polluants à l'atmosphère. En particulier les dispositions de la norme NF EN 13284-1 sont respectées.

Ces points doivent être aménagés de manière à être aisément accessibles et permettre des interventions en toute sécurité. Toutes les dispositions doivent également être prises pour faciliter l'intervention d'organismes extérieurs à la demande de l'inspection de l'environnement.

Les incidents ayant entraîné un arrêt automatique des installations et leur mise en sécurité ainsi que les causes de ces incidents et les remèdes apportés sont également consignés dans un registre.

ARTICLE 3.2.2. CONDUITS ET INSTALLATIONS RACCORDÉES

N° de conduit	Installations raccordées	Puissance	Combustible
1	Chaudière Cometh OD14A	537 kW	Gaz naturel

TITRE 4 - PROTECTION DES RESSOURCES EN EAUX ET DES MILIEUX AQUATIQUES

CHAPITRE 4.1 - PRÉLÈVEMENTS ET CONSOMMATIONS D'EAU

ARTICLE 4.1.1. ORIGINE DES APPROVISIONNEMENTS EN EAU

Les prélèvements d'eau dans le milieu qui ne s'avèrent pas liés à la lutte contre un incendie ou aux exercices de secours, sont autorisés dans les quantités suivantes :

Origine de la ressource	Nom de la masse d'eau ou de la commune du réseau	Prélèvement maximal annuel (m ³)
Réseau public	LABEUVRIERE et LAPUGNOY	20 500

ARTICLE 4.1.2. CONCEPTION ET EXPLOITATION DES INSTALLATIONS DE PRÉLÈVEMENT D'EAUX

Sans objet.

ARTICLE 4.1.3. PROTECTION DES RÉSEAUX D'EAU POTABLE ET DES MILIEUX DE PRÉLÈVEMENT

Des réservoirs de coupure, bacs de disconnexion ou tout autre équipement présentant des garanties équivalentes sont installés en amont des réseaux d'eaux industrielles (installations techniques, traitements, réseaux de défense incendie, équipements divers...) afin d'éviter la contamination par phénomène de retour d'eau et les perturbations de fonctionnement du réseau d'adduction d'eau public.

Ces dispositifs font l'objet d'une maintenance régulière conformément aux dispositions de l'article R.1321-61 du code de la santé publique.

ARTICLE 4.1.4. ADAPTATION DES PRESCRIPTIONS SUR LES PRÉLÈVEMENTS EN CAS DE SÉCHERESSE

Origine de la ressource	Nom de la masse d'eau ou de la commune du réseau	Prélèvement annuel maximal (m ³)	Débit maximal journalier (m ³ /j)	
			Seuil d'alerte	Seuil de crise
Réseau public	LABEUVRIERE et LAPUGNOY	20 500	60	53

Les seuils d'alerte et de crise sont définis dans l'arrêté-cadre interdépartemental du 2 mars 2012 relatif à la mise en place de principes communs de vigilance et de gestion des usages de l'eau en cas de sécheresse ou de risque de pénurie dans les bassins versants des départements du Nord et du Pas-de-Calais, ou autre arrêté subséquent.

CHAPITRE 4.2 - COLLECTE DES EFFLUENTS LIQUIDES

ARTICLE 4.2.1. DISPOSITIONS GÉNÉRALES

Tous les effluents aqueux sont canalisés. Tout rejet d'effluent liquide non prévu aux chapitres 4.2 et 4.3 ou non conforme à leurs dispositions est interdit.

A l'exception des cas accidentels où la sécurité des personnes ou des installations serait compromise, il est interdit d'établir des liaisons directes entre les réseaux de collecte des effluents devant subir un traitement ou être détruits et le milieu récepteur.

Les procédés de traitement non susceptibles de conduire à un transfert de pollution sont privilégiés pour l'épuration des effluents.

ARTICLE 4.2.2. PLAN DES RÉSEAUX

Un schéma de tous les réseaux et un plan des égouts sont établis par l'exploitant, régulièrement mis à jour, notamment après chaque modification notable, et datés. Ils sont tenus à la disposition de l'inspection de l'environnement ainsi que des services d'incendie et de secours.

Le plan des réseaux d'alimentation et de collecte doit notamment faire apparaître :

- l'origine et la distribution de l'eau d'alimentation ;
- les dispositifs de protection de l'alimentation (bac de disconnexion, implantation des disconnecteurs ou tout autre dispositif permettant un isolement avec la distribution alimentaire,...) ;
- les secteurs collectés et les réseaux associés ;
- les ouvrages de toutes sortes (vannes, compteurs...) ;
- les ouvrages d'épuration interne avec leurs points de contrôle et les points de rejet de toute nature (interne ou au milieu).

ARTICLE 4.2.3. ENTRETIEN ET SURVEILLANCE

Les réseaux de collecte des effluents sont conçus et aménagés de manière à être curables, étanches et résister dans le temps aux actions physiques et chimiques des effluents ou produits susceptibles d'y transiter.

L'exploitant s'assure par des contrôles appropriés et préventifs de leur bon état et de leur étanchéité, sans préjudice des dispositions de l'article 4.3.4.

Les différentes canalisations accessibles sont repérées conformément aux règles en vigueur.

Les canalisations de transport de substances et préparations dangereuses à l'intérieur de l'établissement sont aériennes.

ARTICLE 4.2.4. PROTECTION DES RÉSEAUX INTERNES À L'ÉTABLISSEMENT

Les effluents aqueux rejetés par les installations ne sont pas susceptibles de dégrader les réseaux d'égouts ou de dégager des produits toxiques ou inflammables dans ces égouts, éventuellement par mélange avec d'autres effluents.

Article 4.2.4.1. Protection contre des risques spécifiques

Aucun effluent issu d'un réseau collectif externe ou d'un autre site industriel ne transite par les réseaux d'assainissement de l'établissement.

Article 4.2.4.2. Isolement avec les milieux

Un système doit permettre l'isolement des réseaux d'assainissement de l'établissement par rapport à l'extérieur. Ces dispositifs sont maintenus en état de marche, signalés et actionnables en toute circonstance localement et/ou à partir d'un poste de commande. Leur entretien préventif et leur mise en fonctionnement sont définis par consigne.

CHAPITRE 4.3 - TYPES D'EFFLUENTS, OUVRAGES D'ÉPURATION ET CARACTÉRISTIQUES DE REJET AU MILIEU

ARTICLE 4.3.1. IDENTIFICATION DES EFFLUENTS

L'exploitant est en mesure de distinguer les différentes catégories d'effluents suivants :

- eaux pluviales de toitures et de voiries ;
- eaux usées industrielles ;
- eaux usées domestiques.

ARTICLE 4.3.2. COLLECTE DES EFFLUENTS

Les réseaux de collecte des effluents doivent séparer les eaux pluviales non polluées (et les autres eaux non polluées le cas échéant) et les diverses catégories d'eaux polluées.

Les effluents pollués ne contiennent pas de substances de nature à gêner le bon fonctionnement des ouvrages de traitement.

La dilution des effluents est interdite. En aucun cas elle ne doit constituer un moyen de respecter les valeurs seuils de rejets fixées par le présent arrêté. Il est interdit d'abaisser les concentrations en substances polluantes des rejets par simples dilutions autres que celles résultant du rassemblement des effluents normaux de l'établissement ou celles nécessaires à la bonne marche des installations de traitement.

Les rejets directs ou indirects d'effluents dans la (les) nappe(s) d'eaux souterraines ou vers les milieux de surface non visés par le présent arrêté sont interdits.

ARTICLE 4.3.3. GESTION DES OUVRAGES : CONCEPTION, DYSFONCTIONNEMENT

La conception et la performance des installations de traitement (ou de pré-traitement) des effluents aqueux permettent de respecter les valeurs limites imposées au rejet par le présent arrêté. Elles sont entretenues, exploitées et surveillées de manière à réduire au minimum les durées d'indisponibilité ou à faire face aux variations des caractéristiques des effluents bruts (débit, température, composition...) y compris à l'occasion du démarrage ou d'arrêt des installations.

Si une indisponibilité ou un dysfonctionnement des installations de traitement est susceptible de conduire à un dépassement des valeurs limites imposées par le présent arrêté, l'exploitant prend les dispositions nécessaires pour réduire la pollution émise en limitant ou en arrêtant si besoin les fabrications concernées.

Les dispositions nécessaires doivent être prises pour limiter les odeurs provenant du traitement des effluents ou dans les canaux à ciel ouvert (conditions anaérobies notamment).

ARTICLE 4.3.4. ENTRETIEN ET CONDUITE DES INSTALLATIONS DE TRAITEMENT

Les principaux paramètres permettant de s'assurer de la bonne marche des installations de traitement des eaux polluées sont mesurés périodiquement et portés sur un registre consultable sur site.

La conduite des installations est confiée à un personnel compétent disposant d'une formation initiale et continue.

Un registre spécial consultable sur site est tenu, sur lequel sont notés les incidents de fonctionnement des dispositifs de collecte, de traitement, de recyclage ou de rejet des eaux, les dispositions prises pour y remédier et les résultats des mesures et contrôles de la qualité des rejets auxquels il a été procédé.

Les dispositions minimales suivantes doivent être respectées :

Liste des ouvrages	Entretien courant		Entretien en cas de pollution accidentelle
	Type	Fréquence minimale	
Réseaux de collecte	Curage des regards de visite et bouches d'égout	Chaque semestre	Vidange et nettoyage
Séparateurs d'hydrocarbures / débourbeurs - dégraisseurs	Curage	Chaque semestre	Pompage et nettoyage
Bassins de confinement	Ramassage des feuilles, nettoyage des orifices d'arrivée et de départ Contrôle d'étanchéité	Chaque semestre Tous les 5 ans	Pompage et nettoyage
Pièces mécaniques	Contrôle	Tous les ans	Nettoyage

Chaque gros évènement pluvieux ou pollution accidentelle doit induire un contrôle de l'ensemble des installations de traitement, pré-traitement et infiltration des effluents aqueux, et le cas échéant un entretien complémentaire de ces installations.

Les fiches de suivi du nettoyage de ces dispositifs, l'attestation de conformité à la norme en vigueur ainsi que les bordereaux de traitement des déchets détruits ou retraités sont tenus à la disposition de l'inspection de l'environnement.

ARTICLE 4.3.5. LOCALISATION DES POINTS DE REJET

Les réseaux de collecte des effluents générés par l'établissement aboutissent aux points de rejet qui présentent les caractéristiques suivantes :

Point de rejet vers le milieu récepteur codifié par le présent arrêté	N°1
Nature des effluents	Eaux pluviales Eaux de régénération des adoucisseurs
Débit moyen journalier (m³/j)	136 dont : - 134 (toitures et voiries) ; - 2 (eaux de régénération des adoucisseurs)
Exutoire du rejet	Réseau public d'eaux pluviales
Traitement avant rejet	4 débourbeurs-séparateurs d'hydrocarbures (eaux de voiries uniquement)
Milieu récepteur	la Clarence (AR14)
Conditions de raccordement	Convention de déversement des effluents aux réseaux d'assainissement du 5 mai 2008
Autres dispositions	Les eaux de régénération des adoucisseurs ne peuvent être rejetées au réseau d'eaux pluviales que sous réserve du respect des seuils visés à l'article 4.3.12.

Point de rejet vers le milieu récepteur codifié par le présent arrêté	N°2
Nature des effluents	Eaux usées domestiques
Débit moyen journalier (m³/j)	5 (cumul point n°2 et point n°4)
Exutoire du rejet	Réseau d'assainissement public
Traitement avant rejet	/
Conditions de raccordement	Convention de déversement des effluents aux réseaux d'assainissement du 5 mai 2008
Autres dispositions	Les rejets n°2 et n°3 se rejoignent avant déversement au réseau public. Le point n°2 se situe en amont du point où se rejoignent ces rejets.

Point de rejet vers le milieu récepteur codifié par le présent arrêté	N°3
Nature des effluents	Eaux industrielles
Débit moyen journalier (m³/j)	33 avec réception des eaux de régénération des adoucisseurs ; 31 si les eaux de régénération des adoucisseurs sont évacuées au réseau d'eaux pluviales
Débit maximum horaire (m³/h)	12
Exutoire du rejet	Réseau d'assainissement public

Traitement avant rejet	Pré-traitement interne par décantation et flottation (sauf eaux de régénération des adoucisseurs)
Conditions de raccordement	Convention de déversement des effluents aux réseaux d'assainissement du 5 mai 2008
Autres dispositions	Les rejets n°2 et n°3 se rejoignent avant déversement au réseau public. Le point n°3 se situe en amont du point où se rejoignent ces rejets.

Point de rejet vers le milieu récepteur codifié par le présent arrêté	N°4
Nature des effluents	Eaux usées domestiques du bungalow ouest (zone chargement)
Débit moyen journalier (m³/j)	5 (cumul point n°2 et point n°4)
Exutoire du rejet	Réseau d'assainissement public
Traitement avant rejet	/
Conditions de raccordement	Convention de déversement des effluents aux réseaux d'assainissement du 5 mai 2008

ARTICLE 4.3.6. CONCEPTION, AMÉNAGEMENT ET ÉQUIPEMENT DES OUVRAGES DE REJET

Article 4.3.6.1. Conception

- Rejet au milieu naturel :

Les dispositifs de rejet des effluents liquides sont aménagés de manière à réduire autant que possible la perturbation apportée au milieu récepteur, aux abords du point de rejet, en fonction de l'utilisation de l'eau à proximité immédiate et à l'aval de celui-ci.

Ils doivent, en outre, permettre une bonne diffusion des effluents dans le milieu récepteur.

En cas d'occupation du domaine public, une convention est passée avec le service de l'État compétent.

Les rejets doivent être compatibles avec les objectifs de qualité et la vocation piscicole du milieu récepteur, ainsi qu'avec les dispositions du Schéma Directeur d'Aménagement et de Gestion des Eaux du Bassin Artois-Picardie approuvé par arrêté préfectoral du 20 novembre 2009 et du Schéma d'Aménagement et de Gestion des Eaux de la Lys.

- Rejet dans une station collective :

Les dispositions du présent arrêté s'appliquent sans préjudice de l'autorisation délivrée par la collectivité à laquelle appartiennent le réseau public et l'ouvrage de traitement collectif, en application de l'article L.1331-10 du code de la santé publique. Cette autorisation et ses mises à jours éventuelles sont transmises par l'exploitant au Préfet.

Article 4.3.6.2. Aménagement

- Aménagement des points de prélèvement :

Sur chaque ouvrage de rejet d'effluents liquides sont prévus un point de prélèvement d'échantillons et des points de mesure (débit, température, concentration en polluant, ...).

Ces points sont aménagés de manière à être aisément accessibles et permettre des interventions en toute sécurité. Toutes les dispositions doivent également être prises pour faciliter les interventions d'organismes extérieurs à la demande de l'inspection de l'environnement.

Les agents des services publics, notamment ceux chargés de la police de l'eau, doivent avoir libre accès aux dispositifs de prélèvement qui équipent les ouvrages de rejet vers le milieu récepteur.

- Section de mesure :

Ces points sont implantés dans une section dont les caractéristiques (rectitude de la conduite à l'amont, qualité des parois, régime d'écoulement) permettent de réaliser des mesures représentatives de manière à ce que la vitesse n'y soit pas sensiblement ralentie par des seuils ou obstacles situés à l'aval et que l'effluent soit suffisamment homogène.

Article 4.3.6.3. Équipements

Les systèmes permettant le prélèvement continu sont proportionnels au débit sur une durée de 24 h, disposent d'enregistrement et permettent la conservation des échantillons à une température de 4°C.

ARTICLE 4.3.7. CARACTÉRISTIQUES GÉNÉRALES DE L'ENSEMBLE DES REJETS

Les effluents rejetés doivent être exempts :

- de matières flottantes,
- de produits susceptibles de dégager, en égout ou dans le milieu naturel, directement ou indirectement, des gaz ou vapeurs toxiques, inflammables ou odorantes,
- de tout produit susceptible de nuire à la conservation des ouvrages, ainsi que des matières déposables ou précipitables qui, directement ou indirectement, sont susceptibles d'entraver le bon fonctionnement des ouvrages.

Les effluents doivent également respecter les caractéristiques suivantes :

- température : inférieure à 30°C ;
- pH : compris entre 5,5 et 8,5 ;
- couleur : modification de la coloration du milieu récepteur mesurée en un point représentatif de la zone de mélange inférieure à 100 mg Pt/l.

ARTICLE 4.3.8. GESTION DES EAUX POLLUÉES ET DES EAUX RÉSIDUAIRES INTERNES À L'ÉTABLISSEMENT

Les réseaux de collecte sont conçus pour évacuer séparément chacune des diverses catégories d'eaux polluées issues des activités ou sortant des ouvrages d'épuration interne vers les traitements appropriés avant d'être évacuées vers le milieu récepteur autorisé à les recevoir.

ARTICLE 4.3.9. VALEURS LIMITES D'ÉMISSION DES EAUX RÉSIDUAIRES AVANT REJET DANS LE MILIEU NATUREL OU DANS UNE STATION D'ÉPURATION COLLECTIVE

L'exploitant est tenu de respecter, avant rejet des eaux résiduares dans le milieu récepteur considéré, les valeurs limites en concentration définies ci-dessous.

Référence du rejet vers le milieu récepteur : N° 3 (cf. repérage du rejet à l'article 4.3.5.)

Débit de référence :	Annuel	12 100 m³/an	Moyenne mensuelle du débit journalier	33 m³/j	Maximal journalier	55 m³/j	Maximal horaire	12 m³/h
----------------------	--------	--------------	---------------------------------------	---------	--------------------	---------	-----------------	---------

Paramètre	Concentration moyenne journalière (mg/l)	Flux maximal journalier (kg/j)	Flux moyen mensuel (kg/j)
DCO	3 000	165	99
DBO ₅	1 000	55	33
MES	800	44	26,4
N Global	150	8,25	4,95
P Total	50	2,75	1,65
Chlorures	500	27,5	16,5
Matières grasses (matières extractibles à l'hexane)	150	8,25	4,95

ARTICLE 4.3.10. VALEURS LIMITES D'ÉMISSION DES EAUX DOMESTIQUES

Les eaux domestiques sont traitées et évacuées conformément aux règlements en vigueur.

ARTICLE 4.3.11. EAUX PLUVIALES SUSCEPTIBLES D'ÊTRE POLLUÉES

Les eaux pluviales polluées et collectées dans les installations sont éliminées vers les filières de traitement des déchets appropriées. En l'absence de pollution préalablement caractérisée, elles peuvent être évacuées vers le milieu récepteur dans les conditions et limites autorisées par le présent arrêté.

ARTICLE 4.3.12. VALEURS LIMITES D'ÉMISSION DES EAUX EXCLUSIVEMENT PLUVIALES

L'exploitant est tenu de respecter, avant rejet des eaux pluviales non polluées dans le milieu récepteur considéré, les valeurs limites en concentration et flux ci-dessous définies.

- Référence du rejet vers le milieu récepteur : N° 1 (cf. repérage du rejet à l'article 4.3.5.).

Paramètres	Concentrations maximales (en mg/l)
DCO	40
DBO ₅	10
MES	35
Azote Global	3
Phosphore Total	0,6
Métaux totaux dont :	5
- Cd	0,005
- Cr	0,05
- Cu	1
- Fe	1,5
- Hg	0,001
- Mn	0,5
- Pb	0,05
- Se	0,01
- Zn	1
Chlorures	200
Hydrocarbures totaux	5

La superficie des toitures, aires de stockage, voies de circulation, aires de stationnement et autres surfaces imperméabilisées est d'environ 12 400 m².

TITRE 5 – DÉCHETS

CHAPITRE 5.1 - PRINCIPES DE GESTION

ARTICLE 5.1.1. LIMITATION DE LA PRODUCTION DE DÉCHETS

L'exploitant prend toutes les dispositions nécessaires dans la conception, l'aménagement, et l'exploitation de ses installations pour :

- en priorité, prévenir et réduire la production et la nocivité des déchets, notamment en agissant sur la conception, la fabrication et la distribution des substances et produits et en favorisant le réemploi, diminuer les incidences globales de l'utilisation des ressources et améliorer l'efficacité de leur utilisation ;
- assurer une bonne gestion des déchets de son entreprise en privilégiant, dans l'ordre :
 - a) la préparation en vue de la réutilisation ;
 - b) le recyclage ;
 - c) toute autre valorisation, notamment la valorisation énergétique ;
 - d) l'élimination.

Cet ordre de priorité peut être modifié si cela se justifie compte tenu des effets sur l'environnement et la santé humaine, et des conditions techniques et économiques. L'exploitant tient alors les justifications nécessaires à la disposition de l'inspection de l'environnement.

ARTICLE 5.1.2. SÉPARATION DES DÉCHETS

L'exploitant effectue à l'intérieur de son établissement la séparation des déchets (dangereux ou non) de façon à faciliter leur orientation dans des filières autorisées adaptées à leur nature et à leur dangerosité. Les déchets dangereux sont définis par l'article R.541-8 du code de l'environnement.

Les déchets d'emballage industriels sont gérés dans les conditions des articles R.543-66 à R.543-72 du code de l'environnement.

Les huiles usagées doivent être éliminées conformément aux articles R.543-3 à R.543-15 et R.543-40 du code de l'environnement. Dans l'attente de leur ramassage, elles sont stockées dans des réservoirs étanches et dans des conditions de séparation satisfaisantes, évitant notamment les mélanges avec de l'eau ou tout autre déchet non huileux ou contaminé par des PCB.

Les piles et accumulateurs usagés sont gérés conformément aux dispositions de l'article R.543-131 du code de l'environnement.

Les pneumatiques usagés sont gérés conformément aux dispositions des articles R.543-137 à R.543-151 du code de l'environnement ; ils sont remis à des opérateurs agréés (collecteurs ou exploitants d'installations d'élimination) ou aux professionnels qui utilisent ces déchets pour des travaux publics, de remblaiement, de génie civil ou pour l'ensilage.

Les déchets d'équipements électriques et électroniques sont enlevés et traités selon les dispositions des articles R.543-196 à R.543-201 du code de l'environnement.

L'exploitant s'assure que les déchets produits lors de chantiers menés dans le périmètre de ses installations soient éliminés dans les conditions prévues au présent titre.

ARTICLE 5.1.3. CONCEPTION ET EXPLOITATION DES INSTALLATIONS INTERNES D'ENTREPOSAGE DES DÉCHETS

Les déchets produits, entreposés dans l'établissement, avant leur orientation dans une filière adaptée, doivent l'être dans des conditions ne présentant pas de risques de pollution (prévention d'un lessivage par des eaux pluviales, d'une pollution des eaux superficielles et souterraines, des envols et des odeurs) pour les populations avoisinantes et l'environnement.

ARTICLE 5.1.4. DÉCHETS GÉRÉS À L'EXTÉRIEUR DE L'ÉTABLISSEMENT

L'exploitant oriente les déchets produits dans des conditions propres à garantir les intérêts visés aux articles L.511-1 et L.541-1 du Code de l'Environnement. Il s'assure que la personne à qui il remet les déchets est autorisée à les prendre en charge et que les installations destinataires des déchets sont régulièrement autorisées à cet effet.

Il fait en sorte de limiter le transport des déchets en distance et en volume.

ARTICLE 5.1.5. DÉCHETS GÉRÉS À L'INTÉRIEUR DE L'ÉTABLISSEMENT

A l'exception des installations spécifiquement autorisées, tout traitement de déchets dans l'enceinte de l'établissement est interdit.

Le mélange de déchets dangereux de catégories différentes, le mélange de déchets dangereux avec des déchets non dangereux ou avec des substances, matières ou produits qui ne sont pas des déchets sont interdits.

ARTICLE 5.1.6. TRANSPORT

L'exploitant tient un registre chronologique où sont consignés tous les déchets sortants. Le contenu minimal des informations du registre est fixé en référence à l'arrêté du 29 février 2012 fixant le contenu des registres mentionnés aux articles R.541-43 et R.541-46 du code de l'environnement.

Chaque lot de déchets dangereux expédié vers l'extérieur doit être accompagné du bordereau de suivi défini à l'article R.541-45 du code de l'environnement.

Les opérations de transport de déchets doivent respecter les dispositions des articles R.541-49 à R.541-64 et R.541-79 du code de l'environnement. La liste mise à jour des transporteurs utilisés par l'exploitant, est tenue à la disposition de l'inspection de l'environnement.

L'importation ou l'exportation de déchets ne peut être réalisée qu'après accord des autorités compétentes en application du règlement (CE) n° 1013/2006 du Parlement européen et du Conseil du 14 juin 2006 concernant les transferts de déchets.

ARTICLE 5.1.7. DÉCHETS PRODUITS PAR L'ÉTABLISSEMENT

Les principaux déchets générés par le fonctionnement normal des installations sont les suivants :

Type	Code	Nature	Quantité annuelle produite en fonctionnement normal
Déchets non dangereux	02 06 01	Rebuts de fabrication (pâte)	2 000 t
	02 06 99	Rebuts de sirops	200 t
	15 01 01	Déchets d'emballages en carton	400 t
	15 01 03	Palettes en bois	126 t
	20 03 01	Déchets industriels banals assimilables aux ordures ménagères	400 t
Déchets dangereux	02 06 03	Boues de curage des bacs dégraisseurs	25 t
	13 02 05	Huiles usagées	1 t
	13 02 06		
	13 05 02	Résidus de curage des séparateurs d'hydrocarbures	12 t
	13 05 06		
	13 05 08		

TITRE 6 - PRÉVENTION DES NUISANCES SONORES ET DES VIBRATIONS

CHAPITRE 6.1 - DISPOSITIONS GÉNÉRALES

ARTICLE 6.1.1. AMÉNAGEMENTS

L'installation est construite, équipée et exploitée de façon que son fonctionnement ne puisse être à l'origine de bruits, de vibrations mécaniques susceptibles de compromettre la santé ou la sécurité du voisinage ou de constituer une nuisance pour celle-ci.

Les prescriptions de l'arrêté ministériel du 23 janvier 1997 relatif à la limitation des bruits émis dans l'environnement par les installations relevant du livre V – titre I du Code de l'Environnement, ainsi que les règles techniques annexées à la circulaire ministérielle n°23 du 23 juillet 1986 relative aux vibrations mécaniques émises dans l'environnement par les installations classées sont applicables.

ARTICLE 6.1.2. VÉHICULES ET ENGINS

Les véhicules de transport, les matériels de manutention et les engins de chantier utilisés à l'intérieur de l'établissement, et susceptibles de constituer une gêne pour le voisinage, sont conformes aux dispositions des articles R.571-1 à R.571-24 du code de l'environnement.

ARTICLE 6.1.3. APPAREILS DE COMMUNICATION

L'usage de tout appareil de communication par voie acoustique (sirènes, avertisseurs, haut-parleurs ...) gênant pour le voisinage est interdit sauf si leur emploi est exceptionnel et réservé à la prévention ou au signalement d'incidents graves ou d'accidents.

CHAPITRE 6.2 - NIVEAUX ACOUSTIQUES

ARTICLE 6.2.1. VALEURS LIMITES D'ÉMERGENCE

Niveau de bruit ambiant existant dans les zones à émergence réglementée (incluant le bruit de l'établissement)	Émergence admissible pour la période allant de 7h à 22h, sauf dimanches et jours fériés	Émergence admissible pour la période allant de 22h à 7h, ainsi que les dimanches et jours fériés
Supérieur à 35 dB(A) et inférieur ou égal à 45 dB(A)	6 dB(A)	4 dB(A)
Supérieur à 45 dB(A)	5 dB(A)	3 dB(A)

Les zones à émergence réglementée sont :

- l'intérieur des immeubles habités ou occupés par des tiers, existant à la date de l'arrêté d'autorisation de l'installation et leurs parties extérieures éventuelles les plus proches (cour, jardin, terrasse) ;
- les zones constructibles définies par des documents d'urbanisme opposables aux tiers et publiés à la date du présent arrêté ;
- l'intérieur des immeubles habités ou occupés par des tiers qui ont été implantés après la date de l'arrêté d'autorisation dans les zones constructibles définies ci-dessus et leurs parties extérieures éventuelles les plus proches (cour, jardin, terrasse), à l'exclusion de celles des immeubles implantés dans les zones destinées à recevoir des activités artisanales ou industrielles.

ARTICLE 6.2.2. NIVEAUX LIMITES DE BRUIT EN LIMITES D'EXPLOITATION

Les niveaux limites de bruit ne doivent pas dépasser en limite de propriété de l'établissement les valeurs suivantes pour les différentes périodes de la journée :

PERIODE	PERIODE DE JOUR de 7h à 22h (sauf dimanches et jours fériés)	PERIODE DE NUIT de 22h à 7h (ainsi que dimanches et jours fériés)
L ₅₀ Point 1	58 dB(A)	49 dB(A)
L ₅₀ Point 2		

Les points de mesure sont définis sur le plan joint en annexe 4 du présent arrêté.

CHAPITRE 6.3 - VIBRATIONS

ARTICLE 6.3.1. VIBRATIONS

En cas d'émissions de vibrations mécaniques gênantes pour le voisinage ainsi que pour la sécurité des biens ou des personnes, les points de contrôle, les valeurs des niveaux limites admissibles ainsi que la mesure des niveaux vibratoires émis seront déterminés suivant les spécifications des règles techniques annexées à la circulaire n°23 du 23 juillet 1986.

TITRE 7- PRÉVENTION DES RISQUES TECHNOLOGIQUES

CHAPITRE 7.1 - GÉNÉRALITÉS

ARTICLE 7.1.1. LOCALISATION DES RISQUES

L'exploitant recense, sous sa responsabilité, les parties de l'installation qui en raison des caractéristiques qualitatives et quantitatives des matières mises en œuvre, stockées, utilisées ou produites, sont susceptibles d'être à l'origine d'un sinistre pouvant avoir des conséquences directes ou indirectes sur les intérêts mentionnés à l'article L.511-1 du code de l'environnement.

L'exploitant dispose d'un plan général tenu à jour des ateliers et des stockages indiquant ces risques.

Les zones à risques sont matérialisées par tous moyens appropriés. En particulier, une signalisation adéquate est mise en place sur la porte d'accès à tout local de stockage ou d'emploi d'ammoniac, avertissant du danger et interdisant l'accès aux personnes non autorisées.

Les locaux, frigorifiques ou non, dédiés au stockage des produits (matières premières, intermédiaires, produits finis) et à leur conditionnement sont considérés comme à risque incendie.

Tout stockage est interdit dans les combles.

ARTICLE 7.1.2. ÉTAT DES STOCKS DE PRODUITS DANGEREUX

Sans préjudice des dispositions du code du travail, l'exploitant dispose des documents lui permettant de connaître la nature et les risques des produits dangereux présents dans l'installation, en particulier les fiches de données de sécurité.

L'exploitant tient à jour un registre indiquant la nature et la quantité des produits dangereux détenus, auquel est annexé un plan général des stockages.

Ce registre est tenu à la disposition des services d'incendie et de secours.

ARTICLE 7.1.3. PROPRETÉ DE L'INSTALLATION

Les installations sont maintenues propres et régulièrement nettoyées notamment de manière à éviter les amas de matières dangereuses ou polluantes et de poussières (par exemple les équipements de stockage et de manutention de farine) et à respecter l'interdiction de stockage en dehors des zones dédiées.

Les aires de chargement et de déchargement doivent être régulièrement nettoyées.

Le matériel de nettoyage est adapté aux risques présentés par les produits et les poussières.

ARTICLE 7.1.4. CONTRÔLE DES ACCÈS

Aucune personne étrangère à l'établissement ne doit avoir libre accès aux installations.

L'exploitant prend les dispositions nécessaires au contrôle des accès, ainsi qu'à la connaissance permanente des personnes présentes dans l'établissement.

L'établissement est efficacement clôturé sur la totalité de sa périphérie. L'accès et les bâtiments sont fermés à clef en dehors des horaires de travail.

Les périmètres de la réserve incendie et du bassin de confinement des eaux polluées sont également clôturés.

Ces dispositions doivent permettre l'intervention des services d'incendie et de secours et l'évacuation rapide du personnel.

ARTICLE 7.1.5. CIRCULATION DANS L'ÉTABLISSEMENT

L'exploitant fixe les règles de circulation applicables à l'intérieur de l'établissement. Les règles sont portées à la connaissance des intéressés par une signalisation adaptée et une information appropriée.

Les voies de circulation et d'accès sont notamment délimitées, maintenues en constant état de propreté et dégagées de tout objet susceptible de gêner le passage. Ces voies sont aménagées pour que les engins des services d'incendie puissent évoluer sans difficulté.

ARTICLE 7.1.6. ÉTUDE DE DANGERS

L'exploitant met en place et entretient l'ensemble des équipements mentionnés dans l'étude de dangers en vigueur. Il met en œuvre l'ensemble des mesures d'organisation et de formation ainsi que les procédures et moyens d'intervention mentionnés dans l'étude de dangers.

L'ensemble du système de lutte contre l'incendie fait l'objet d'un Plan ÉTABlissements REpertoriés établi par le SDIS 62, sur la base de l'étude de dangers et des renseignements et documents fournis par l'exploitant. L'exploitant informe le SDIS 62 des modifications apportées à ses installations qui sont susceptibles de nécessiter une actualisation du plan ETARE.

CHAPITRE 7.2 - DISPOSITIONS CONSTRUCTIVES

ARTICLE 7.2.1. COMPORTEMENT AU FEU

Les bâtiments et locaux sont conçus et aménagés de façon à pouvoir détecter rapidement un départ d'incendie et à s'opposer à la propagation d'un incendie. En particulier, les dispositions constructives suivantes sont retenues, sans préjudice des dispositions figurant au Titre 8 :

- locaux de stockage d'emballages, bureaux et locaux sociaux séparés des locaux de production par des murs et planchers bas REI 120 et portes EI 120 (coupe-feu de degré 2 heures) ;
- locaux techniques (salles des machines, locaux électriques, chaufferie, local compresseurs d'air, local surpresseurs farine) et atelier maintenance séparés des locaux contigus par des murs et plafonds REI 120 et portes EI 120 ;

Les portes doivent :

- soit rester fermées ;
- soit être maintenues en position ouverte mais, dans ce cas, elles doivent être à fermeture automatique asservie à des détecteurs autonomes déclencheurs placés de part et d'autre en partie haute.

Une signalétique bien visible « *porte coupe-feu – ne mettez pas d'obstacle à sa fermeture* » doit être apposée sur les portes coupe-feu à fermeture automatique.

Le sol des aires et locaux de stockage est incombustible (classe A1).

Les locaux dans lesquels sont présents des personnels devant jouer un rôle dans la prévention des accidents en cas de dysfonctionnement de l'installation sont implantés et protégés vis à vis des risques d'incendie et d'explosion.

Les justificatifs attestant des propriétés de résistance au feu sont conservés et tenus à la disposition de l'inspection de l'environnement.

ARTICLE 7.2.2. CHAUFFERIE

La chaufferie est située dans un local exclusivement réservé à cet effet, isolé des autres locaux par des parois de degré REI 120. Toute communication éventuelle entre la chaufferie et ces locaux se fait par une porte coupe-feu de degré EI120.

A l'extérieur de la chaufferie sont installés :

- une vanne sur la canalisation d'alimentation des brûleurs permettant d'arrêter l'écoulement du combustible ;
- un dispositif sonore d'avertissement, en cas de mauvais fonctionnement des brûleurs ou un autre système d'alerte d'efficacité équivalente.

ARTICLE 7.2.3. INTERVENTION DES SERVICES DE SECOURS

Article 7.2.3.1. Accessibilité

L'installation dispose en permanence d'un accès au moins pour permettre à tout moment l'intervention des services d'incendie et de secours.

Au sens du présent arrêté, on entend par « accès à l'installation » une ouverture reliant la voie de desserte ou publique et l'intérieur du site suffisamment dimensionnée pour permettre l'entrée des engins de secours et leur mise en œuvre.

Si le site est équipé d'un portail d'accès motorisé, un dispositif permettant l'ouverture manuelle par les Sapeurs-Pompiers doit être installé.

Les véhicules dont la présence est liée à l'exploitation de l'installation doivent stationner sans occasionner de gêne pour l'accessibilité des engins des services de secours depuis les voies de circulation externes à l'installation, même en dehors des heures d'exploitation et d'ouverture de l'installation.

Article 7.2.3.2. Accessibilité des engins à proximité de l'installation

Un contournement du bâtiment doit être assuré par une voie-échelle, possédant les caractéristiques minimales suivantes :

- largeur de la bande de roulement : 4 mètres ;
- hauteur libre : 3,50 mètres ;
- force portante : 160 kN (avec un maximum de 90 kN par essieu distant de 3,60 m) ;
- rayon de braquage intérieur : 11 mètres ;
- surlargeur : $S = 15/R$ mètres pour les virages de rayon R inférieur à 50 mètres ;
- pente inférieure à 10 % ;
- résistance au poinçonnement de 100 kN sur une surface circulaire de 0,20 mètre.

A partir de cette voie est prévu un accès à toutes les issues par un chemin stabilisé de 1,40 mètre de large au minimum.

ARTICLE 7.2.4. DÉSENFUMAGE

- dispositions générales

Les règles d'exécution technique des systèmes de désenfumage et des écrans de cantonnement doivent prendre en compte les règles définies par l'instruction technique relative au désenfumage dans les établissements ouvrant au public et l'importance prévisible des fumées en fonction des matières entreposées ou manipulées.

Une maintenance adaptée est assurée sur les Dispositifs d'Évacuation Naturelle des Fumées et de Chaleur afin de les maintenir constamment opérationnels. Le type de maintenance et la fréquence associée sont consignés par écrit de même que les dates auxquelles ces opérations doivent être et sont réalisées.

L'exploitant doit tenir à disposition de l'Inspection de l'environnement les justificatifs liés aux éléments de désenfumage retenus.

Sans préjudice des dispositions du Code du travail et autres dispositions du présent arrêté, les locaux doivent être convenablement ventilés.

- désenfumage

Les locaux sont équipés en partie haute de dispositifs, adaptés en fonction du risque, permettant l'évacuation des fumées, gaz de combustion, chaleur et produits imbrûlés dégagés en cas d'incendie.

Ces dispositifs sont composés d'exutoires à commande automatique et manuelle.

La surface totale des sections d'évacuation des fumées (Surface Géométrique d'Ouverture) doit être supérieure à 1 % de la superficie du local desservi, avec un minimum de 1m². Dans les locaux de stockage d'emballages, la surface utile (Surface Utile d'Exutoire) de l'ensemble de ces exutoires doit être au moins égale à 2 % de la surface au sol totale du local desservi.

La couverture ne comporte pas d'exutoires, d'ouvertures ou d'éléments constitutifs de l'éclairage zénithal sur une largeur de 4 mètres de part et d'autre à l'aplomb de tous les murs coupe-feu séparatifs.

Des amenées d'air frais d'une superficie au moins égale à la surface des exutoires sont aménagées en partie basse des locaux soit par des ouvrants en façade, soit par des bouches raccordées à des conduits, soit par les portes des locaux à désenfumer donnant sur l'extérieur.

Les locaux situés en rez-de-chaussée et en étage de plus de 300 m², les locaux aveugles et ceux situés en sous-sol de plus de 100 m², ainsi que tous les escaliers, doivent comporter un dispositif de désenfumage naturel ou mécanique.

Les commandes d'ouverture manuelle sont placées à proximité des accès et installées conformément à la norme NF S 61-932 (décembre 2008). L'action d'une commande ne doit pas pouvoir être inversée par une autre commande.

- écrans de cantonnement

Les locaux de plus de 1 600 m² de superficie ou de plus de 60 mètres de longueur sont recoupés en cantons de désenfumage aussi égaux que possible, ne dépassant pas les dimensions précitées. Les écrans de cantonnement sont en matériaux incombustibles DH30 et ont une hauteur minimale d'un mètre. Une zone d'une hauteur minimale d'un mètre est maintenue libre de tout encombrement au dessous du point le plus bas de chaque écran de cantonnement.

ARTICLE 7.2.5. MOYENS DE LUTTE CONTRE L'INCENDIE

L'exploitant établit une liste exhaustive des moyens de lutte contre l'incendie et de leur implantation sur le site. Ces équipements sont conformes aux normes et aux réglementations en vigueur, maintenus en bon état, protégés contre le gel, repérés et doivent pouvoir être mis en œuvre en toute circonstance.

L'établissement dispose d'un débit d'extinction minimal de 180 m³/h durant deux heures, soit un volume total de 360 m³ d'eau dans un rayon maximal de 150 m mais à plus de 30 m du risque à défendre.

Le respect de cette prescription peut être réalisé par :

- 3 poteaux d'incendie de 100 mm normalisés (NFS 61 213) conformes à la circulaire interministérielle n°465 du 10 décembre 1951 et capables de délivrer un débit nominal de 60 m³/h pendant deux heures sous une charge restante de 1 bar ; ces hydrants sont implantés en bordure d'une voie accessible aux engins d'incendie ou tout au plus à 5 m de celle-ci.

ou

- une réserve d'eau de 360 m³ réservée à la défense incendie réalisée conformément à la circulaire interministérielle n°465 du 10 décembre 1951. Cette réserve est implantée à plus de 30 m des bâtiments et accessible en tout temps par les engins d'incendie par une voirie avec portance minimum de 130 kN.

Auprès de cette réserve est aménagée une plate-forme d'aspiration de 96 m² (12 m x 8 m) minimum accessible en tout temps par les engins d'incendie par une voirie avec portance minimum de 130 kN.

Cette plate-forme est équipée de 3 puisards d'aspiration de diamètre 0,8 m minimum et d'une contenance d'au moins 2 m³ ou d'un puisard d'aspiration de diamètre 1 m minimum et d'une contenance d'au moins 4 m³ ; ces puisards sont munis de carré de manoeuvre, vanne d'ouverture et de fermeture et système de vidange des eaux.

Une combinaison des deux solutions précédentes peut être admise selon des modalités à soumettre à l'approbation des Sapeurs-Pompiers.

En outre, l'établissement dispose :

- d'extincteurs en nombre et capacité adaptés aux risques, judicieusement répartis, à proximité des dégagements, bien visibles et facilement accessibles, repérés au moyen de panneaux inaltérables. Sont répartis des extincteurs à eau pulvérisée de 6 litres au minimum ou, en cas de risque électrique, à poudre de 6 kg, pour 200 m² de plancher, avec au minimum un appareil par niveau.

Les agents d'extinction sont appropriés aux risques à combattre et compatibles avec les matières stockées. Les extincteurs à poudre peuvent être remplacés, le cas échéant, par des extincteurs à dioxyde de carbone de capacité équivalente.

Les locaux présentant des risques particuliers d'incendie sont dotés d'au moins un extincteur approprié aux risques.

- de Robinets d'Incendie Armés (RIA) de diamètre 40 mm installés dans les locaux de stockage d'emballages, de manière à ce que chaque point de ces locaux puisse être atteint par le jet d'au moins deux lances. L'accès aux RIA doit être facile, leurs abords sont maintenus constamment dégagés et leurs emplacements signalés d'une façon visible.

Le débit d'eau de 180 m³/h ne doit pas être diminué par le fonctionnement des RIA ; l'alimentation de ces derniers doit pouvoir être coupée depuis une vanne située à l'extérieur et repérée par un panneau.

Les moyens d'intervention sont correctement entretenus et maintenus en bon état de marche. Le suivi des vérifications périodiques, menées conformément aux référentiels en vigueur, est consigné dans un registre tenu à disposition de l'inspection de l'environnement et de l'organisme chargé du contrôle périodique.

Les moyens d'intervention doivent pouvoir fonctionner efficacement quelle que soit la température et notamment en période de gel, être repérés et facilement accessibles.

ARTICLE 7.2.6. DEGAGEMENTS ET ISSUES DE SECOURS

À l'intérieur des locaux, les allées de circulation sont aménagées et maintenues constamment dégagées pour faciliter la circulation et l'évacuation du personnel ainsi que l'intervention des secours en cas de sinistre.

Les portes servant d'issues de secours sont munies de ferme-portes et s'ouvrent par une manoeuvre simple dans le sens de l'évacuation. Une signalétique bien visible « *issue de secours* » est apposée.

Les locaux sont dotés d'un éclairage de sécurité conforme aux dispositions réglementaires en vigueur.

CHAPITRE 7.3 - DISPOSITIFS DE PRÉVENTION DES ACCIDENTS

ARTICLE 7.3.1 MATERIELS UTILISABLES EN ATMOSPHÈRES EXPLOSIBLES

Dans les parties de l'installation mentionnées à l'article 7.1.1 et recensées comme pouvant être à l'origine d'une explosion, les installations électriques, mécaniques, hydrauliques et pneumatiques sont conformes aux dispositions du décret du 19 novembre 1996.

ARTICLE 7.3.2. INSTALLATIONS ÉLECTRIQUES

L'exploitant tient à la disposition de l'inspection de l'environnement les éléments justifiant que les installations électriques sont réalisées conformément aux règles en vigueur, entretenues en bon état et qu'elles sont vérifiées par un organisme compétent, en tenant compte du risque de corrosion dû à la présence éventuelle d'ammoniac.

La périodicité, l'objet et l'étendue des vérifications des installations électriques ainsi que le contenu des rapports de vérification sont fixés par l'arrêté du 10 octobre 2000.

L'exploitant conserve une trace écrite des éventuelles mesures correctives prises.

Tous les appareils comportant des masses électriques, les équipements métalliques (réservoirs, cuves, canalisations) ainsi que les charpentes métalliques sont mis à la terre conformément à la réglementation et aux normes en vigueur (NF C 15-100 et NF C 13-200).

A proximité d'au moins une issue est installé un interrupteur général, bien signalé, permettant de couper l'alimentation électrique.

ARTICLE 7.3.3. VENTILATION DES LOCAUX

Sans préjudice des dispositions du code du travail, les locaux sont convenablement ventilés pour prévenir la formation d'une atmosphère explosive ou toxique. Le débouché à l'atmosphère de la ventilation est placé aussi loin que possible des immeubles habités ou occupés par des tiers et des bouches d'aspiration d'air extérieur.

ARTICLE 7.3.4. SYSTÈMES DE DÉTECTION ET EXTINCTION AUTOMATIQUES, ALARME

Les installations pouvant présenter un danger pour la sécurité ou la santé des personnes doivent être munies de systèmes de détection et d'alarme adaptés aux risques et judicieusement disposés de manière à informer rapidement le personnel de tout incident. Les niveaux de sensibilité doivent être adaptés aux situations.

L'implantation des détecteurs résulte d'une étude préalable.

L'exploitant doit dresser la liste de ces détecteurs avec leur fonctionnalité et doit déterminer les opérations d'entretien destinées à maintenir leur efficacité dans le temps, les documents justifiant du respect de ces dispositions sont tenus à disposition de l'inspection de l'environnement.

Un système de détection automatique d'incendie couvre l'ensemble des locaux. Dans les locaux de stockage, le point le plus haut des stockages se situe à une distance compatible avec les exigences du fonctionnement des dispositifs de détection. Cette distance ne peut en tout état de cause être inférieure à un mètre.

La sélection du type de détecteur doit tenir compte des dimensions de chaque local, de son occupation, des conditions générales d'environnement (température, taux d'humidité, empoussièrement, ventilation, etc...) et des causes possibles de perturbations susceptibles de provoquer des alarmes intempestives.

Les locaux sont équipés d'un système d'alarme sonore (l'alarme générale doit être donnée par bâtiment pour les bâtiments isolés entre eux). Dans les zones bruyantes, le système pourra être doublé d'un dispositif lumineux (flash).

CHAPITRE 7.4 - DISPOSITIFS DE RÉTENTION DES POLLUTIONS ACCIDENTELLES

ARTICLE 7.4.1. RÉTENTIONS ET CONFINEMENT

I. Tout stockage d'un liquide susceptible de créer une pollution des eaux ou des sols est associé à une capacité de rétention dont le volume est au moins égal à la plus grande des deux valeurs suivantes :

- 100 % de la capacité du plus grand réservoir,
- 50 % de la capacité des réservoirs associés.

Cette disposition n'est pas applicable aux bassins de traitement des eaux résiduaires.

Pour les stockages de récipients de capacité unitaire inférieure ou égale à 250 litres, la capacité de rétention est au moins égale à :

- dans le cas de liquides inflammables, à l'exception des lubrifiants, 50 % de la capacité totale des fûts,
- dans les autres cas, 20 % de la capacité totale des fûts,
- dans tous les cas, 800 l minimum ou égale à la capacité totale lorsque celle-ci est inférieure à 800 l.

II. La capacité de rétention est étanche aux produits qu'elle pourrait contenir. Elle résiste à la pression statique du produit éventuellement répandu et à l'action physique et chimique des produits pouvant être recueillis. Il en est de même pour son dispositif d'obturation qui est maintenu fermé. L'étanchéité du (ou des) réservoir(s) associé(s) est conçue pour pouvoir être contrôlée à tout moment, sauf impossibilité technique justifiée par l'exploitant.

Les produits récupérés en cas d'accident ne peuvent être rejetés que dans des conditions conformes aux prescriptions applicables à l'installation en matière de rejets ou sont éliminés comme les déchets.

Les réservoirs ou récipients contenant des produits incompatibles ne sont pas associés à une même rétention.

Le stockage des liquides inflammables, ainsi que des autres produits toxiques, corrosifs ou dangereux pour l'environnement, n'est autorisé sous le niveau du sol que dans des réservoirs installés en fosse maçonnée, ou assimilés.

Les rétentions associées aux stockage à l'air libre sont vidées dès que possible des eaux pluviales s'y déversant.

III. Les aires de chargement et de déchargement sont étanches et reliées à des rétentions dimensionnées selon les mêmes règles. Le stockage et la manipulation de produits dangereux ou polluants, solides ou liquides (ou liquéfiés dont la température d'ébullition à pression atmosphérique est supérieure à 0°C) sont effectués sur des aires étanches et aménagées pour la récupération des fuites éventuelles.

IV. Les stockages de déchets susceptibles de contenir des produits polluants sont réalisés sur des aires étanches et aménagées pour la récupération des eaux de ruissellement.

V. Toutes mesures sont prises pour recueillir l'ensemble des eaux et écoulements susceptibles d'être pollués lors d'un sinistre, y compris les eaux d'extinction d'incendie.

A cet effet, les réseaux susceptibles de recueillir l'ensemble des eaux polluées lors d'un accident ou d'un incendie (y compris les eaux d'extinction et de refroidissement) sont raccordés à un bassin de confinement étanche aux produits collectés d'une capacité totale de 350 m³. La zone des quais d'expédition assure la rétention d'un volume complémentaire de 300 m³.

La vidange des eaux recueillies doit suivre les principes imposés par l'article 4.3.11.

Les organes de commande nécessaires à la mise en œuvre du moyen de confinement précité doivent pouvoir être actionnés en toute circonstance, localement ou à partir d'un poste de commande, et sont contrôlés au minimum chaque année.

CHAPITRE 7.5 - DISPOSITIONS D'EXPLOITATION

ARTICLE 7.5.1. SURVEILLANCE DE L'INSTALLATION

L'exploitant désigne une ou plusieurs personnes référentes ayant une connaissance de la conduite de l'installation, des dangers et inconvénients que son exploitation induit, des produits utilisés ou stockés dans l'installation et des dispositions à mettre en œuvre en cas d'incident.

Les personnes étrangères à l'établissement n'ont pas l'accès libre aux installations.

ARTICLE 7.5.2. TRAVAUX

Dans les parties de l'installation recensées à l'article 7.1.1 et notamment celles recensées locaux à risque, les travaux de réparation ou d'aménagement ne peuvent être effectués qu'après délivrance d'un « permis d'intervention » et éventuellement d'un « permis de feu » et en respectant une consigne particulière. Ces permis sont délivrés après analyse des risques liés aux travaux et définition des mesures appropriées.

Le « permis d'intervention », le « permis de feu » et la consigne particulière doivent être établis et visés par l'exploitant ou une personne qu'il aura nommément désignée. Lorsque les travaux sont effectués par une entreprise extérieure, le « permis d'intervention » et éventuellement le « permis de feu » et la consigne doivent être cosignés par l'exploitant et l'entreprise extérieure ou les personnes qu'ils auront nommément désignées.

Après la fin des travaux et avant la reprise de l'activité, une vérification des installations doit être effectuée par l'exploitant ou son représentant.

Il est interdit d'apporter du feu ou une source d'ignition sous une forme quelconque dans les parties de l'installation présentant des risques d'incendie ou d'explosion sauf pour les interventions ayant fait l'objet d'un permis de feu. Cette interdiction est affichée.

ARTICLE 7.5.3. VÉRIFICATION PÉRIODIQUE ET MAINTENANCE DES ÉQUIPEMENTS

L'exploitant fait effectuer la vérification périodique et la maintenance des matériels de sécurité et de lutte contre l'incendie mis en place (exutoires, systèmes de détection et d'extinction, portes coupe-feu, ...) ainsi que des installations électriques et de chauffage, conformément aux référentiels en vigueur.

Les vérifications périodiques de ces matériels sont consignées dans un registre sur lequel sont également mentionnées les suites données à ces vérifications.

ARTICLE 7.5.4. CONSIGNES D'EXPLOITATION

Sans préjudice des dispositions du code du travail, des consignes sont établies, tenues à jour et affichées dans les lieux fréquentés par le personnel.

Ces consignes indiquent notamment :

- l'interdiction d'apporter du feu sous une forme quelconque, notamment l'interdiction de fumer dans les zones présentant des risques d'incendie ou d'explosion ;
- l'interdiction d'utiliser des téléphones cellulaires le cas échéant ;
- l'interdiction de tout brûlage à l'air libre ;
- l'obligation du « permis d'intervention » ou « permis de feu » visé à l'article 7.5.2 ;
- les modalités d'arrêt d'urgence et de mise en sécurité de l'installation (électricité, ventilation, climatisation, chauffage, fermeture de portes coupe-feu, obturation des écoulements d'égouts, etc...) ;
- l'interdiction de stationner des véhicules en débouché des sorties de secours (avec balisage au sol par exemple) ;
- l'interdiction de stockage de matières combustibles ou qui sont de nature à aggraver les effets d'un incendie en dehors des locaux prévus à cet effet ;
- les mesures à prendre en cas de fuite sur un récipient ou une tuyauterie contenant des substances dangereuses ;
- les modalités de mise en œuvre des dispositifs d'isolement du réseau de collecte, prévues à l'article 7.4.1 ;
- les moyens d'extinction à utiliser en cas d'incendie ;
- la procédure d'alerte avec les numéros de téléphone du responsable d'intervention de l'établissement, des services d'incendie et de secours ;
- l'obligation d'informer l'inspection de l'environnement en cas d'accident.

Les vannes et tuyauteries sont d'accès facile et leur signalisation est conforme à la norme NF X 08-100 ou à une codification reconnue. Les vannes portent de manière indélébile le sens de leur fermeture.

Un plan schématique sous forme de pancarte inaltérable est apposé près de l'entrée principale du bâtiment.

Ce plan présente chaque niveau du bâtiment. Doivent y figurer suivant les normes en vigueur, outre les dégagements et cloisonnements principaux, l'emplacement :

- des divers locaux techniques et autres locaux à risques particuliers ;
- des dispositifs et commandes de sécurité ;
- des dispositifs de coupure des fluides ;
- des organes de coupure des sources d'énergie (gaz, électricité...) ;
- des moyens fixes d'extinction et d'alarme.

Outre l'aptitude au poste occupé, les différents opérateurs et intervenants sur le site, y compris le personnel intérimaire, reçoivent une formation sur les risques inhérents des installations, la conduite à tenir en cas d'incident ou accident, et sur la mise en œuvre des moyens d'intervention.

En particulier, le personnel d'exploitation reçoit une formation portant sur les risques présentés par le stockage ou l'emploi d'ammoniac, ainsi que sur les moyens mis en œuvre pour les éviter. Il connaît les procédures à suivre en cas d'urgence et procède à des exercices d'entraînement au moins tous les deux ans.

TITRE 8 - CONDITIONS PARTICULIÈRES APPLICABLES À CERTAINES INSTALLATIONS DE L'ÉTABLISSEMENT

CHAPITRE 8.1 - INSTALLATIONS DE REFRIGERATION À L'AMMONIAC

ARTICLE 8.1.1. COMPOSITION ET IMPLANTATION

L'installation de réfrigération à l'ammoniac se compose de :

- centrale froid positif : 3 compresseurs de 69 / 69 / 193 kW. La distribution de froid est assurée par monoéthylène glycol ;
- centrale froid positif : 4 compresseurs de 250 / 250 / 203 / 170 kW. La distribution de froid est assurée par alcali ≤ 25 % (quantité 7 tonnes).

La capacité d'ammoniac est ainsi répartie :

- circuit MP -12 °C : 291,4 kg ;
- circuit BP -45 °C : 586,6 kg ;
- circuit HP : 19,1 kg.

La condensation d'ammoniac est réalisée par échangeurs à plaques.

La présence d'ammoniac est limitée à la salle des machines, de plain-pied et qui ne comporte pas d'étage.

L'installation est réalisée et exploitée conformément aux normes NF EN 378 (décembre 2000).

La salle des machines est conforme à la norme NF EN 378-3 (version 2008).

Les murs extérieurs de la salle des machines sont situés à une distance d'au moins 50 mètres des limites de propriété. La toiture de la salle des machines des installations de réfrigération répond à la classe BRoof (t3).

La ventilation de la salle des machines est assurée par un dispositif mécanique calculé selon les normes en vigueur et répondant aux dispositions de l'article 7.3.3. Le désenfumage de la salle des machines est assuré par des dispositifs répondant aux dispositions de l'article 7.2.4.

Les installations sont conformes à la réglementation en vigueur concernant les équipements sous pression de gaz, les compresseurs frigorifiques et les canalisations d'usine.

ARTICLE 8.1.2. CAPACITÉS D'AMMONIAC ET DISPOSITIFS LIMITEURS DE PRESSION

Les capacités accumulatrices (réservoirs basse, moyenne et haute pression) possèdent un indicateur de niveau permettant d'en contrôler le contenu.

Les capacités réunies par des tuyauteries doivent pouvoir être isolées les unes des autres au moyen de vannes manuelles, ouvertes en fonctionnement normal (à l'exception des vannes isolant des capacités usuellement inutilisées), facilement accessibles en toute circonstance ou par des vannes automatiques pilotées par un ou plusieurs paramètres de l'installation ou actionnées par des « coups de poing » judicieusement placés. À tout moment, la position des vannes est connue.

Chaque réservoir est équipé en permanence, hormis pendant le temps de remplacement immédiat pour entretien, de deux dispositifs limiteurs de pression au moins, reliés par un dispositif/robinet inverseur et ayant une pression de tarage au plus égale à la pression maximale de service. Ces dispositifs sont conçus de manière à ce que la pression ne dépasse pas en permanence la pression maximale de service. Une surpression de courte durée limitée à 10 % de la pression maximale de service est cependant admise.

Les échappements des dispositifs limiteurs de pression sont captés, sans possibilité d'obstruction accidentelle ou de limitation de débit, dans un conduit aboutissant au-dessus de la toiture de la salle des machines.

Les dispositifs limiteurs de pression font l'objet d'un examen visuel tous les quarante mois au maximum. Une vérification approfondie est réalisée tous les cinq ans au maximum et comporte la réalisation, en accord avec le processus industriel et les fluides mis en œuvre, d'un contrôle de l'état des éléments fonctionnels des dispositifs limiteurs de pression ou d'un essai de manœuvrabilité adapté montrant qu'ils sont aptes à assurer leur fonction de sécurité ainsi que la vérification de l'absence d'obstacles susceptibles d'entraver leur fonctionnement. Le certificat de tarage de ces dispositifs, les comptes rendus des examens visuels et des vérifications approfondies sont tenus à la disposition de l'inspection de l'environnement et de l'organisme chargé du contrôle périodique.

ARTICLE 8.1.3. TUYAUTERIES D'AMMONIAC ET VANNES

Les tuyauteries doivent être les plus courtes possibles et de diamètres les plus réduits possibles, de façon à limiter au maximum les débits d'émission d'ammoniac à l'atmosphère.

Les tuyauteries sont efficacement protégées contre les chocs et la corrosion. Elles sont conçues, fabriquées et contrôlées conformément à la réglementation en vigueur ou à défaut, aux normes existantes. Elles ne sont pas situées dans des réseaux d'évacuation d'effluents ni dans des conduits en liaison directe avec ces réseaux.

Les sorties de vannes en communication directe avec l'atmosphère sont obturées (bouchons de fin de ligne,...).

L'exploitant établit un programme de contrôle pour le suivi de l'ensemble des tuyauteries. Les contrôles, ainsi que le programme de contrôle, sont tenus à la disposition de l'inspection de l'environnement et de l'organisme chargé du contrôle périodique.

ARTICLE 8.1.4. PURGES

Les points de purge (huile,...) doivent être de diamètre minimal nécessaire aux besoins d'exploitation. Ils doivent disposer d'un point de captage permettant de renvoyer le liquide ou le gaz vers un dispositif de neutralisation.

ARTICLE 8.1.5. COMPRESSEURS

L'arrêt de chaque compresseur doit pouvoir être commandé par des dispositifs appropriés judicieusement répartis dont l'un au moins est placé à l'extérieur du local abritant le compresseur.

Toutes dispositions doivent être prises pour éviter un retour d'ammoniac liquide en entrée des compresseurs en fonctionnement normal ou dégradé.

ARTICLE 8.1.6. SYSTÈMES DE DÉTECTION

Des détecteurs de gaz sont mis en place dans les zones susceptibles d'être impactées par une fuite d'ammoniac, notamment la salle des machines ainsi que les locaux et galeries techniques.

L'exploitant fixe au minimum les deux seuils de sécurité suivants :

- le franchissement du premier seuil (soit 500 ppm dans les endroits où le personnel d'exploitation est toujours présent, soit 2000 ppm dans le cas contraire) entraînant le déclenchement d'une alarme sonore ou lumineuse et la mise en service de la ventilation additionnelle, conformément aux normes en vigueur.
- le franchissement du deuxième seuil (soit 1000 ppm dans les endroits où le personnel d'exploitation est toujours présent, soit 4000 ppm dans le cas contraire) entraîne, en plus des dispositions précédentes, la mise en sécurité des installations, une alarme audible en tout point de l'établissement et le cas échéant, une transmission à distance vers une personne techniquement compétente.

Les systèmes de détection et de ventilation sont conformes aux normes en vigueur.

La remise en service d'une installation arrêtée à la suite du déclenchement d'une alarme ne peut être décidée que par une personne déléguée à cet effet, après examen détaillé des installations et analyse de la défaillance ayant provoqué l'alarme.

ARTICLE 8.1.7. PROTECTIONS INDIVIDUELLES ET COLLECTIVES

Sans préjudice des dispositions du code du travail, des matériels de protection individuelle en nombre suffisant, adaptés aux risques présentés par l'ammoniac et permettant l'intervention en cas de sinistre, sont conservés à proximité de l'installation et du lieu d'utilisation ou mis à disposition permanente du personnel d'exploitation autorisé. Ces matériels sont facilement accessibles, rangés à proximité d'un point d'eau, entretenus en bon état et vérifiés périodiquement.

Sont prévus :

- des appareils de protection respiratoire ;
- des gants ;
- des vêtements et masques de protection.

L'établissement dispose en permanence d'une réserve d'eau et de l'appareillage approprié (douche, douche oculaire,...) permettant l'arrosage du personnel atteint par des projections d'ammoniac. Ces équipements sont maintenus en bon état de fonctionnement et régulièrement vérifiés.

Le personnel d'exploitation est formé à l'emploi des matériels prévus au présent article.

Toute intervention d'urgence nécessite de s'équiper d'un dispositif de protection respiratoire.

ARTICLE 8.1.8. MISE EN SERVICE

Avant la mise en service de l'installation, l'exploitant réalise les contrôles suivants :

- vérification de la compatibilité des matériaux constitutifs des équipements de production et de distribution du froid, notamment de l'absence de cuivre ou de tout alliage en contenant ;
- vérification de l'étanchéité du circuit frigorifique.

Si un tel contrôle est mené en application de la réglementation relative aux équipements sous pression, il est réputé répondre aux dispositions du présent point. Le résultat de ce contrôle est conservé et tenu à la disposition de l'inspecteur de l'environnement et de l'organisme chargé du contrôle périodique.

ARTICLE 8.1.9. CONTRÔLE PÉRIODIQUE

L'installation est soumise à des contrôles périodiques dans les conditions définies par les articles R.512-55 à R.512-60 du code de l'environnement.

CHAPITRE 8.2 - ATELIERS DE FABRICATION

ARTICLE 8.2.1. DISPOSITIONS GENERALES

L'aménagement doit répondre aux dispositions de l'arrêté du 8 octobre 2013 relatif aux règles sanitaires applicables aux activités de commerce de détail, d'entreposage et de transport de produits et denrées alimentaires autres que les produits d'origine animale et les denrées alimentaires en contenant. Les aménagements suivants doivent être respectés :

- les surfaces murales doivent être faciles à nettoyer et à désinfecter, constituées de matériaux étanches, non absorbants, résistants aux chocs, imputrescibles, de couleur claire, lavables et non toxiques ;
- les angles d'intersection entre le sol et les murs doivent permettre le maintien en permanence de l'état de propreté ;
- les zones de cuisson doivent comporter des dispositifs assurant un volume d'extraction d'air suffisant ;
- des lave-mains doivent être installés à la sortie des sanitaires et en cuisine, équipés de commande non manuelle, alimentés en eau chaude et froide, équipés de distributeurs de savon liquide et d'essuie-mains à usage unique ;
- des systèmes hygiéniques de collecte et d'évacuation des déchets, équipés de commande non manuelle pour leur ouverture et de sacs étanches à usage unique doivent être mis en œuvre ;
- une zone de décartonnage doit être créée pour la réception des matières brutes destinées à la mise en œuvre des procédés de fabrication.

Un plan de maintenance sanitaire (démarche HACCP) doit être mis en œuvre et soumis à l'autorité sanitaire.

CHAPITRE 8.3 - INSTALLATIONS DE COMPRESSION / REFRIGERATION

ARTICLE 8.3.1. DISPOSITIONS GÉNÉRALES

Hormis dans les installations visées au 8.1 du présent arrêté, les fluides frigorigènes employés ne sont ni inflammables, ni toxiques.

Les conditions d'utilisation, de récupération et de destruction des substances de type CFC, HCFC et HFC utilisées en tant que fluide frigorigène au sein de l'établissement (machine à glace) sont définies aux articles R.543-75 et suivants du code de l'environnement. Les fiches d'intervention établies lors des contrôles d'étanchéité ainsi que lors des opérations de maintenance et d'entretien sont conservées par l'exploitant dans un registre par équipement tenu à la disposition de l'inspection de l'environnement.

Les équipements sous pression sont conçus, exploités et contrôlés conformément à la réglementation en vigueur.

CHAPITRE 8.4 – SILOS DE STOCKAGE DE FARINE ET DE SUCRE

ARTICLE 8.4.1. CONCEPTION

Les silos sont efficacement protégés contre les risques liés aux effets de l'électricité statique, des courants vagabonds et de la foudre. En particulier, les équipements, appareils, masses métalliques et parties conductrices doivent être mis à la terre et reliés par des liaisons équipotentielles, y compris la liaison des véhicules d'approvisionnement.

Les silos sont conçus de manière à limiter la pression liée à une explosion éventuelle et munis à cet effet de dispositifs tels que des événements de décharge ou des parois soufflables, dimensionnés selon les normes en vigueur.

Les systèmes de dépoussiérage et de transport des produits sont conçus de manière à limiter les émissions de poussières. Un filtre est placé sur l'évent de mise à l'air.

CHAPITRE 8.5 – STOCKAGES DE CARTONS ET PALETTES

ARTICLE 8.5.1. IMPLANTATION

Les stockages sont implantés dans un local spécifique à plus de 15 mètres de tous les produits et installations susceptibles de produire des effets toxiques ou des explosions en cas d'incendie du stockage.

Une distance minimale d'un mètre est maintenue entre le sommet du stockage et la base de la toiture, ou le plafond, ou de tout système de chauffage.

Le stockage de palettes vides est autorisé à l'extérieur des bâtiments sous réserve de maintenir une distance d'au moins 10 mètres entre ce stockage et les parois des bâtiments. Les volumes ainsi stockés ne doivent pas excéder :

- 800 m³ (palettes bois) ;
- 70 m³ (palettes plastiques).

CHAPITRE 8.6 – LOCAL DE CHARGE DE BATTERIES

ARTICLE 8.6.1. AMENAGEMENT- VENTILATION

Le local abritant l'installation doit présenter les caractéristiques de réaction et de résistance au feu minimales suivantes :

- murs REI 120 avec présence d'une paroi faible judicieusement implantée ;
- portes intérieures EI 30 et munies d'un ferme-porte ou d'un dispositif assurant leur fermeture automatique ;

- porte donnant vers l'extérieur EI 120 ;
- pour les autres matériaux : classe A2s1d0 (anc. M0).

La dalle doit former rétention.

Sans préjudice des dispositions du code du travail, les locaux doivent être convenablement ventilés pour éviter tout risque d'atmosphère explosible ou nocive. Le débit d'extraction est d'au moins :

$$Q = 0,05 n.I$$

où

Q = débit minimal de ventilation en m³/h,

n = nombre total d'éléments de batteries en charge simultanément,

I = courant d'électrolyse, en A.

ARTICLE 8.6.2. DETECTION D'HYDROGENE

L'exploitant recense, sous sa responsabilité et avec l'aide éventuelle d'organismes spécialisés, les parties de l'installation présentant un risque spécifique pouvant avoir des conséquences directes ou indirectes sur l'environnement ou la sécurité.

Les parties présentant un risque spécifique tel qu'identifié ci-dessus, sont équipées de détecteurs d'hydrogène.

Le seuil de la concentration limite en hydrogène admise dans le local sera pris à 25% de la L.I.E. (limite inférieure d'explosivité), soit 1% d'hydrogène dans l'air. Le dépassement de ce seuil devra interrompre automatiquement l'opération de charge et déclencher une alarme.

L'interruption des systèmes d'extraction d'air (hors interruption prévue en fonctionnement normal de l'installation) devra interrompre automatiquement, également, l'opération de charge et déclencher une alarme.

TITRE 9 - SURVEILLANCE DES ÉMISSIONS ET DE LEURS EFFETS

CHAPITRE 9.1 - PROGRAMME D'AUTO SURVEILLANCE

ARTICLE 9.1.1. PRINCIPE ET OBJECTIFS DU PROGRAMME D'AUTO SURVEILLANCE

Afin de maîtriser les émissions de ses installations et de suivre leurs effets sur l'environnement, l'exploitant définit et met en œuvre sous sa responsabilité un programme de surveillance de ces émissions et de leurs effets dit programme d'auto surveillance. L'exploitant adapte et actualise la nature et la fréquence de cette surveillance pour tenir compte des évolutions de ses installations, de leurs performances par rapport aux obligations réglementaires, et de leurs effets sur l'environnement. L'exploitant décrit dans un document tenu à la disposition de l'inspection de l'environnement les modalités de mesures et de mise en œuvre de son programme de surveillance, y compris les modalités de transmission à l'inspection de l'environnement.

Les articles suivants définissent le contenu minimum de ce programme en terme de nature de mesure, de paramètres et de fréquence pour les différentes émissions et pour la surveillance des effets sur l'environnement, ainsi que de fréquence de transmission des données d'auto surveillance.

ARTICLE 9.1.2. CONTRÔLES ET ANALYSES, CONTRÔLES INOPINÉS

Indépendamment des contrôles explicitement prévus dans le présent arrêté, l'inspection de l'environnement peut demander à tout moment la réalisation, inopinée ou non, par un organisme tiers choisi par elle-même, de prélèvements et analyses d'effluents liquides ou gazeux, de déchets ou de sols ainsi que l'exécution de mesures vibratoires, olfactives ou de niveaux sonores. Elle peut également demander le contrôle de l'impact sur le milieu récepteur de l'activité de l'entreprise. Les frais occasionnés par ces contrôles, inopinés ou non, sont à la charge de l'exploitant.

CHAPITRE 9.2 - MODALITÉS D'EXERCICE ET CONTENU DE L'AUTO SURVEILLANCE

ARTICLE 9.2.1. AUTO SURVEILLANCE DES ÉMISSIONS ATMOSPHÉRIQUES

Sans objet.

ARTICLE 9.2.2. RELEVÉ DES PRÉLÈVEMENTS D'EAU

Les installations de prélèvement d'eau sont munies d'un dispositif de mesure totalisateur. Ce dispositif est relevé journalièrement (article 15 de l'arrêté du 2 février 1998 modifié). Les résultats sont portés sur un registre éventuellement informatisé.

ARTICLE 9.2.3. AUTO SURVEILLANCE DES EAUX RÉSIDUAIRES

Les dispositions minimales suivantes sont mises en œuvre :

Paramètres	Auto surveillance assurée par l'exploitant	
	Type de suivi	Périodicité de la mesure
Eaux résiduaires après épuration issues du rejet N° 3 (Cf. repérage du rejet article 4.3.5.)		
Débit	Enregistrement	Continue
température	Enregistrement	Continue
pH	Mesure	Semestrielle
DCO	Mesure	Semestrielle
DBO ₅	Mesure	Semestrielle
MES	Mesure	Semestrielle
N Global	Mesure	Semestrielle
P Total	Mesure	Semestrielle
Chlorures	Mesure	Semestrielle
Matières grasses (matières extractibles à l'hexane)	Mesure	Semestrielle

ARTICLE 9.2.4. SURVEILLANCE DES EFFETS SUR LES MILIEUX AQUATIQUES

Sans objet.

ARTICLE 9.2.5. AUTO SURVEILLANCE DES DÉCHETS

Les résultats de surveillance sont présentés selon un registre ou un modèle établi en accord avec l'inspection de l'environnement ou conformément aux dispositions nationales lorsque le format est prédéfini. Ce récapitulatif prend en compte les types de déchets produits, les quantités et les filières d'élimination retenues.

ARTICLE 9.2.6. AUTO SURVEILLANCE DE L'ÉPANDAGE

Sans objet.

ARTICLE 9.2.7. AUTO SURVEILLANCE DES NIVEAUX SONORES

Une mesure de la situation acoustique est effectuée dans les six mois suivant la mise en service des nouvelles installations visées par la rubrique 1136 puis sur demande de l'inspection de l'environnement, par un organisme ou une personne qualifiée. Ce contrôle est réalisé par référence au plan annexé au présent arrêté.

CHAPITRE 9.3 - SUIVI, INTERPRÉTATION ET DIFFUSION DES RÉSULTATS

ARTICLE 9.3.1. ACTIONS CORRECTIVES

L'exploitant suit les résultats des mesures qu'il réalise en application du chapitre 9.2, notamment celles de son programme d'auto surveillance, les analyse et les interprète. Il prend le cas échéant les actions correctives appropriées lorsque des résultats font présager des risques ou inconvénients pour l'environnement ou d'écart par rapport au respect des valeurs réglementaires relatives aux émissions de ses installations ou de leurs effets sur l'environnement.

En particulier, lorsque la surveillance environnementale sur les eaux souterraines ou les sols fait apparaître une dérive par rapport à l'état initial de l'environnement due à l'activité de l'exploitant, soit réalisé en application de l'article R.512-8.II.1° du code de l'Environnement, soit reconstitué aux fins d'interprétation des résultats de surveillance, l'exploitant met en œuvre les actions de réduction complémentaires des émissions appropriées et met en œuvre, le cas échéant, un plan de gestion visant à rétablir la compatibilité entre les milieux impactés et leurs usages.

ARTICLE 9.3.2. ANALYSE ET TRANSMISSION DES RÉSULTATS DE L'AUTO SURVEILLANCE

Les résultats des mesures réglementaires de l'année N sont saisies sur le site de télédéclaration (GIDAF) du ministère chargé de l'environnement prévu à cet effet, et sont transmis par voie électronique avant la fin de l'année N, avec les commentaires utiles sur les éventuels écarts par rapport aux valeurs limites et sur les actions correctives mises en œuvre ou envisagées, dans les champs prévus à cet effet par le logiciel.

ARTICLE 9.3.3. TRANSMISSION DES RÉSULTATS DE L'AUTO SURVEILLANCE DES DÉCHETS

Les justificatifs évoqués à l'article 9.2.5 doivent être conservés cinq ans.

ARTICLE 9.3.4. ANALYSE ET TRANSMISSION DES RÉSULTATS DE LA SURVEILLANCE DE L'ÉPANDAGE

Sans objet.

ARTICLE 9.3.5. ANALYSE ET TRANSMISSION DES RÉSULTATS DES MESURES DE NIVEAUX SONORES

Les résultats des mesures de niveaux sonores sont transmis à l'inspection de l'environnement dans le mois qui suit leur réception avec les commentaires et propositions éventuelles d'amélioration.

ARTICLE 9.3.6. ANALYSE ET TRANSMISSION DES RÉSULTATS DE LA SURVEILLANCE DES EFFETS SUR L'ENVIRONNEMENT

Les résultats des analyses réalisées sur les eaux souterraines sont transmis à l'inspection de l'environnement dans le mois qui suit leur réception avec les commentaires qu'ils suscitent.

CHAPITRE 9.4 - BILANS PERIODIQUES

ARTICLE 9.4.1 BILANS ET RAPPORTS ANNUELS

L'exploitant adresse au Préfet, au plus tard le 1er avril de chaque année, un bilan annuel portant sur les contrôles mentionnés au chapitre 9.2 et réalisés l'année précédente, notamment :

- des utilisations d'eau ; le bilan fait apparaître éventuellement les économies réalisées ;
- de la masse annuelle des émissions de polluants, suivant un format fixé par le ministre chargé des installations classées. La masse émise est la masse du polluant considéré émise sur l'ensemble du site de manière chronique ou accidentelle, canalisée ou diffuse dans l'air, l'eau et les sols, quel qu'en soit le cheminement, ainsi que dans les déchets éliminés à l'extérieur de l'établissement.

L'exploitant transmet dans le même délai par voie électronique à l'inspection de l'environnement une copie de cette déclaration suivant un format fixé par le ministre chargé des installations classées.

ARTICLE 9.4.2 BILAN ANNUEL DES EPANDAGES

Sans objet.

ARTICLE 9.4.3 BILAN QUADRIENNAL (ENSEMBLE DES REJETS CHRONIQUES ET ACCIDENTELS : EAUX SUPERFICIELLES – EAUX SOUTERRAINES - SOLS)

Sans objet.

ARTICLE 9.4.4 DOSSIER DE REEXAMEN

En vue du réexamen prévu au I de l'article R. 515-70 du code de l'environnement, l'exploitant adresse au préfet les informations nécessaires, mentionnées à l'article L. 515-29, sous la forme d'un dossier de réexamen dans les douze mois qui suivent la date de publication des décisions concernant les conclusions sur les meilleures techniques disponibles relatives à la rubrique principale 3642.3.

TITRE 10 - PRINCIPALES ÉCHÉANCES

Le présent titre concerne les échéances minimales à respecter, sans préjudices d'autres dispositions réglementaires plus contraignantes, non visées au chapitre 2.7.

Article	Mesure à prendre	Périodicité minimale
4.1.3	Entretien des dispositifs anti-retour	Selon R.1321-61 code de la santé publique
4.2.2	Mise à jour du plan des réseaux	A chaque modification notable
4.2.3	Contrôle des réseaux de collecte des effluents	Définie par les consignes d'exploitation
4.3.4	Entretien des ouvrages de traitement des effluents aqueux	Cf. article 4.3.4 selon le type d'ouvrage
7.1.1	Zonage des risques	Mise à jour permanente
7.1.2	Inventaire et état des stocks	Mise à jour permanente
7.1.3	Nettoyage des installations	Définie par les consignes d'exploitation
7.2.4/7.5.3	Vérification des D.E.N.F.C.	Selon norme en vigueur
7.2.5/7.5.3	Vérification des moyens de lutte contre l'incendie	Selon norme en vigueur
7.3.2	Vérification des installations électriques	Chaque année
7.3.4	Entretien des systèmes de détection et d'extinction automatiques	Chaque année ou selon norme en vigueur si celle-ci est plus contraignante
7.4.1	Contrôle des organes de commande de la rétention des eaux d'incendie	Chaque année
7.5.3	Vérification des matériels de sécurité et de lutte contre l'incendie	Selon norme en vigueur
7.5.4	Mise à jour des consignes d'exploitation	Mise à jour permanente
7.5.4.2	Exercice incendie-évacuation Mise à jour du plan d'intervention	Chaque semestre Mise à jour permanente
8.2.9.	Contrôle périodique de l'installation ammoniac	5 ans

TITRE 11 - DÉLAIS ET VOIES DE RECOURS – PUBLICITÉ - EXÉCUTION

ARTICLE 11.1.1. DÉLAIS ET VOIES DE RECOURS

En application de l'article R 514-3-1 du Code de l'Environnement :

- le présent arrêté ne peut être déféré qu'au Tribunal Administratif,
- le délai de recours est de deux mois, à compter de la notification dudit arrêté, pour le demandeur ou l'exploitant et de un an pour les tiers, à compter de la publication ou de l'affichage du présent arrêté.

ARTICLE 11.1.2. PUBLICITÉ

Une copie du présent arrêté est déposée en Mairie de LABEUVRIERE et peut y être consultée.

Cet arrêté sera affiché à la Mairie de LABEUVRIERE pendant une durée minimale d'un mois. Procès-verbal de l'accomplissement de cette formalité sera dressé par les soins du Maire de cette commune.

ARTICLE 11.1.3. EXÉCUTION

Le Secrétaire Général de la Préfecture du Pas-de-Calais, le Sous-Préfet de BETHUNE, le Directeur Régional de l'Environnement, de l'Aménagement et du Logement, sont chargés, chacun en ce qui le concerne, de l'exécution du présent arrêté qui sera notifié à la Société DELIFRANCE et dont une copie sera adressée au Maire de LABEUVRIERE.

Arras, le

17 AOUT 2015

Pour la Préfète,
Le Secrétaire Général,



Marc DEL GRANDE

Copies destinées à :

- Société DELIFRANCE – 1657, rue Jules Guesde – 62122 LABEUVRIERE
- Sous-Préfecture de BETHUNE
- Mairie de LABEUVRIERE
- Direction régionale de l'Environnement, de l'Aménagement et du Logement à LILLE (courriel)
- Dossier
- Chrono

- ANNEXES -

- Annexe 1 : Normes de mesure
- Annexe 2 : Plan de situation
- Annexe 3 : Environnement du site
- Annexe 4 : Plan d'implantation des points de mesure du niveau sonore

1. NORMES DE MESURES

Eventuellement, l'analyse de certains paramètres pourra exiger le recours à des méthodes non explicitement visées ci-dessous.

En cas de modification des méthodes normalisées, les nouvelles dispositions sont applicables dans un délai de 6 mois suivant la publication.

POUR LES EAUX :

Échantillonnage

Conservation et manipulation des échantillons	NF EN ISO 5667-3
Etablissement des programmes d'échantillonnage	NF EN 5667-1
Techniques d'échantillonnage eaux résiduaires et industrielles	FD T 90-523-2

Analyses

pH	NF T 90 008
Couleur	NF EN ISO 7887
Matières en suspension totales	NF EN 872 (1)
DBO 5 (1)	NF T 1899-1 (2)
DCO (1)	NF T 90 101 (3)
COT (1)	NF EN 1484
Azote Kjeldahl	NF EN ISO 25663
Azote global	représente la somme de l'azote mesuré par la méthode Kjeldahl et de l'azote contenu dans les nitrites et les nitrates
Nitrites (N-NO ₂)	NF EN ISO 10304-1, 10304-2, 13395 et 26777
Nitrates (N-NO ₃)	NF EN ISO 10304-1, 10304-2, 13395 et FD T 90 045
Azote ammoniacal (N-NH ₄)	NF T 90 015
Phosphore total	NF T 90 023
Fluorures	NF T 90 004, NF EN ISO 10304-1
CN (aisément libérables)	ISO 6 703/2
Ag	FD T 90 112, FD T 90 119, ISO 11885
Al	FD T 90 119, ISO 11885, ASTM 8.57.79
As	NF EN ISO 11969, FD T 90 119, NF EN 26595, ISO 11885
Cd	FD T 90 112, FD T 90 119, ISO 11885
Cr	NF EN 1233, FD T 90 112, FD T 90 119, ISO 11885
Cr6	NFT 90043
Cu	NF T 90 022, FD T 90 112, FD T 90 119, ISO 11885
Fe	NF T 90 017, FD T 90 112, ISO 11885
Hg	NF T 90 131, NF T 90 113, NF EN 1483
Mn	NF T 90 024, FD T 90 112, FD T 90 119, ISO 11885
Ni	FD T 90 112, FD T 90 119, ISO 11885
Pb	NF T 90 027, FD T 90 112, FD T 90 119, ISO 11885
Se	FD T 90 119, ISO 11885
Sn	FD T 90 119, ISO 11885
Zn	FD T 90 112, ISO 11885
Indice phénol	XP T 90 109
Hydrocarbures totaux 203 (5)	NF EN ISO 9377-2 + NF EN ISO 11423-1 (4) + NF M 07-
Hydrocarbures aromatiques polycycliques (HAP)	NF T 90 115
Hydrocarbures halogénés hautement volatils	NF EN ISO 10301
Halogènes des composés organiques absorbables (AOX)	NF EN 1485

Les analyses doivent être effectuées sur échantillon non décanté

- (1) En cas de colmatage, c'est-à-dire pour une durée de filtration supérieure à 30 minutes, la norme NFT 90-105-2 est utilisable.
- (2) Dans le cas de teneurs basses, inférieures à 3 mg/l, la norme NF EN 1899-2 est utilisable.
- (3) Dans le cas de teneurs basses, inférieures à 30 mg/l, et pour les mesures d'autosurveillance, la norme ISO 15705 est utilisable.
- (4) Dès sa parution, la norme XP T 90124 devra être utilisée à la place de la norme NF EN ISO 11423-1.
- (5) L'utilisation de la norme NF M 07-203 est admise pour les mesures d'autosurveillance. Dans ce cas et sauf mention contraire figurant explicitement dans l'arrêté préfectoral d'autorisation, c'est le résultat obtenu par la mise en œuvre de la norme NF M 07-203 qui permet de juger du respect effectif de la prescription réglementaire concernant la teneur du rejet en HCT. Une comparaison avec les mesures effectuées selon les deux normes NF EN ISO 9377-2 et NF-EN ISO 11423-1 (XP T 90124 dès parution) doit être régulièrement effectuée.

POUR LES DECHETS :

Déchet solide massif : Qualification (solide massif)
XP 30-417 et XP X 31-212

Normes de lixiviation
Pour des déchets solides massifs XP X 31-211
Pour les déchets non massifs X 30 402-2

Autres normes
Siccité NF ISO 11465

POUR LES GAZ

Emissions de sources fixes :
ISO 10780
NF EN 14790
NF EN 14789
NF X 44 052 ou NF EN 13284-1
NF EN 15058
NF EN 14791
NF EN 1911-1, 1911-2 et 1911-3
NF X 43 329
NF EN 13211
Dioxines et furannes (PCDD/PCDF) NF EN 1948-1, 1948-2 et 1948-3
COVT NF EN 13526 et NF EN 12619
Odeurs NF X 43 103 et NF EN 13725
Métaux lourds NF EN 14385
As, Cd, Cr, Co, Cu, Mn, Pb, Sb, Tl et V
HF NF X 43 304
NOx NF EN 14792
N₂O XP 43305
NH₃ NF X 43303

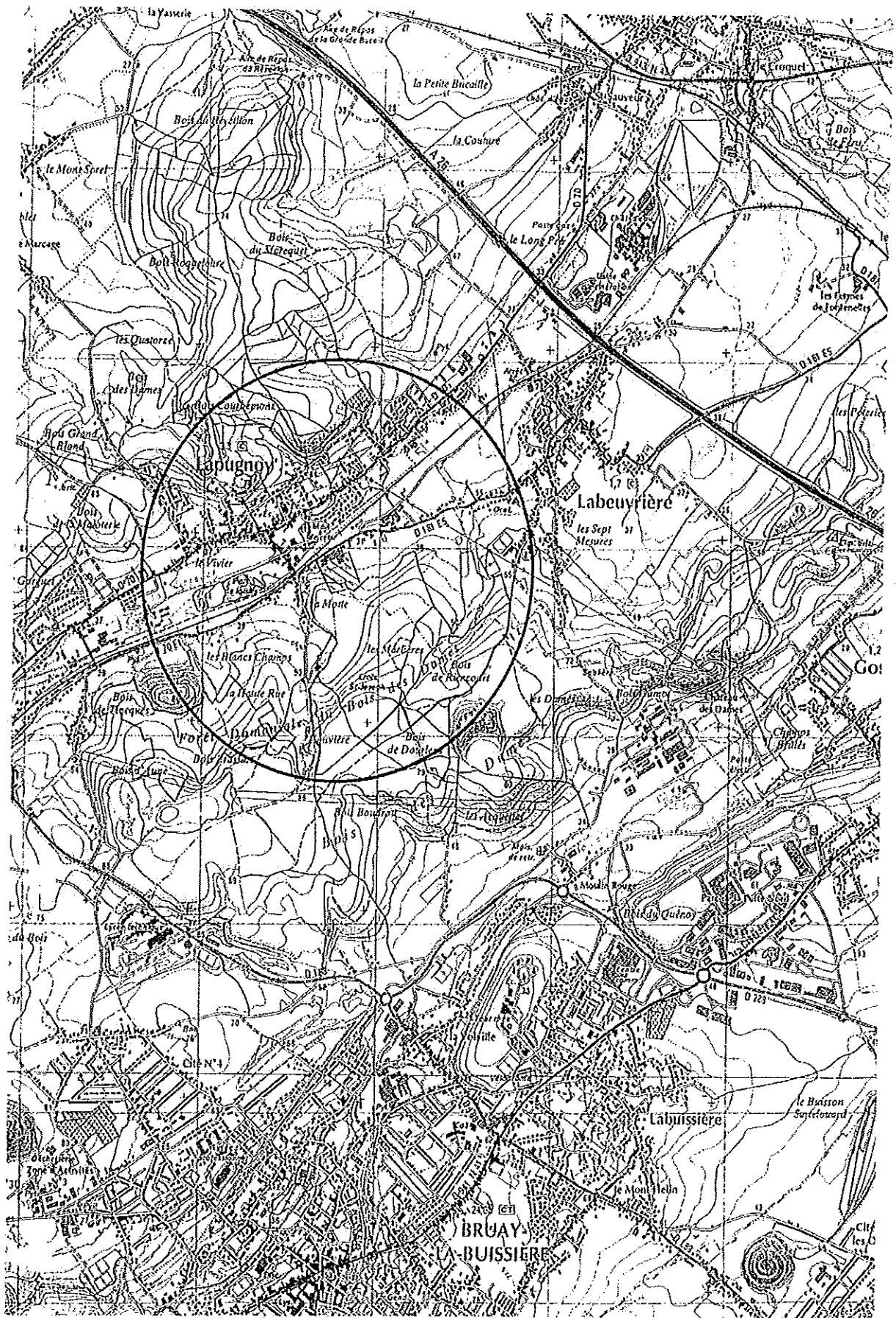
Elaboration des rapports d'essais pour les mesures à l'émission	GA X 43552
Protocole d'élaboration d'une méthode alternative d'analyse physico-chimique par rapport à une méthode de référence	XP T 90-210
Emissions de sources fixes. — Méthode de validation intra-laboratoire d'une méthode	XP CEN/TS

alternative comparée à une méthode de référence	14793
Emissions de sources fixes. — Harmonisation des procédures normalisées en vue de leur mise en œuvre simultanée	GA X 43551
Assurance qualité des systèmes de mesure automatique	NF EN 14181 GA X 43132
Assurance qualité des systèmes de mesure automatique pour le mercure	NF EN 14884
Assurance qualité des systèmes de mesure automatique pour les poussières	NF EN 13284-2
Guide pratique pour l'estimation de l'incertitude de mesurage des concentrations en polluants	FD X 43131

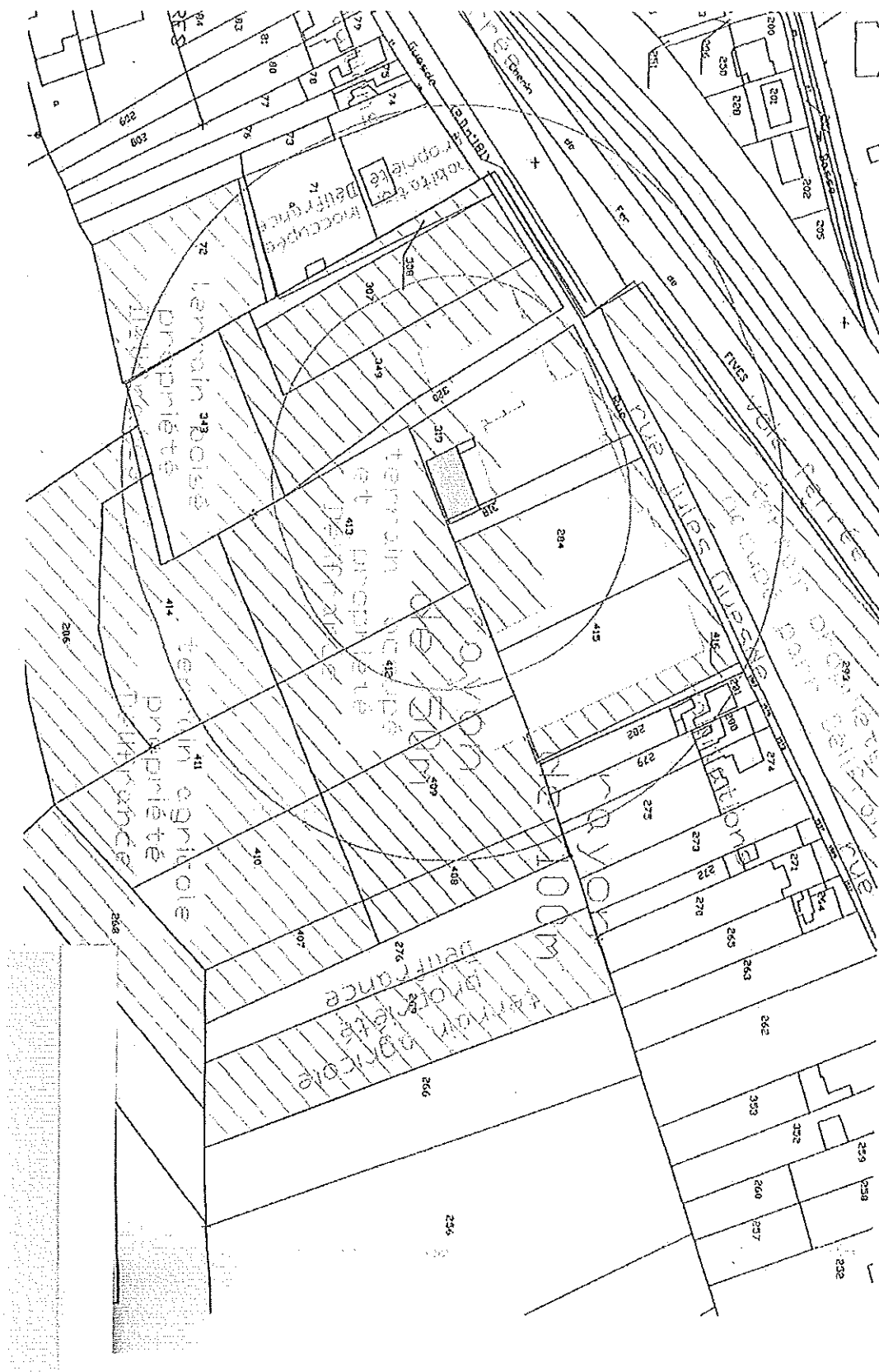
Qualité de l'air ambiant :

CO	NF EN 14626
SO ₂	NF EN 14212
Nox (NO et NO ₂)	NF EN 14211
Hydrocarbures totaux	NF X 43 025
Odeurs	NF X 43 101 à X 43 104
Poussières	NF X 43 021 et NF X 43 023 et NF X 43 017
O ₃	NF EN 14625
Pb, Cd, As, Ni	NF EN 14902
Benzène	NF EN 14662-1, NF EN 14662-2, NF EN 14662-3
PM ₁₀	NF EN 12341
PM _{2.5}	NF EN 14907
Benzo(A)pyrène	NF EN 15549

2 – PLAN DE SITUATION



3 – ENVIRONNEMENT DU SITE



4 – IMPLANTATION DES POINTS DE MESURE DU NIVEAU SONORE

