

Arrêté préfectoral n° BE 2022-03-06 du 23 MARS 2022

**portant autorisation environnementale à la société ETABLISSEMENT GINTRAT
d'exploiter une carrière de sable et installations annexes
au lieu-dit « Le Reclaud » sur la commune de LIORAC-SUR-LOUYRE
activité soumise à la réglementation des installations classées
pour la protection de l'environnement (ICPE)**

**Le Préfet de la Dordogne,
Chevalier de la Légion d'Honneur,
Chevalier de l'Ordre National du Mérite,**

- Vu** le code de l'environnement et notamment son titre 1^{er} du livre V ;
- Vu** le code forestier ;
- Vu** le code minier ;
- Vu** le code du patrimoine ;
- Vu** l'ordonnance 2017-80 du 26 janvier 2017 relative à l'autorisation environnementale et notamment son article 15 ;
- Vu** l'arrêté ministériel du 22 septembre 1994 modifié relatif aux exploitations de carrières et aux installations de premier traitement des matériaux de carrières ;
- Vu** l'arrêté ministériel du 23 janvier 1997 relatif à la limitation des bruits émis dans l'environnement par les installations classées pour la protection de l'environnement ;
- Vu** l'arrêté ministériel du 9 février 2004 relatif à la détermination du montant des garanties financières de remise en état des carrières prévues par la législation des installations classées ;
- Vu** l'arrêté du 31 janvier 2008 relatif au registre et à la déclaration annuelle des émissions et de transferts de polluants et des déchets ;
- Vu** l'arrêté ministériel du 31 juillet 2012 relatif aux modalités de constitution de garanties prévues aux articles R.516-1 et suivants du code de l'environnement ;
- Vu** l'arrêté ministériel du 26 novembre 2012 modifié relatif aux prescriptions générales applicables aux installations classées pour la protection de l'Environnement soumises à déclaration sous la rubrique n° 2515 : « Broyage, concassage, criblage, ensachage, pulvérisation, nettoyage, tamisage, mélange de pierres, cailloux, minerais et autres produits minéraux naturels ou artificiels » ;
- Vu** l'instruction technique du 30 décembre 2020 sur les méthodes normalisées de référence pour les mesures dans l'air, l'eau et les sols dans les installations classées pour la protection de l'environnement ;

Vu la demande présentée le 15 septembre 2020, complétée en dernier ressort le 19 juillet 2021 par la société ETABLISSEMENT GINTRAT dont le siège social est situé Lieu-dit « La Pèze » 24140 Douville en vue d'obtenir l'autorisation d'exploiter une carrière de sable et ses installations annexes sur le territoire de la commune de LIORAC-SUR-LOUYRE au lieu-dit « Le Reclaud » ;

Vu le dossier déposé à l'appui de sa demande ;

Vu la décision en date du 28 septembre 2021 de la présidente du tribunal administratif de BORDEAUX portant désignation du commissaire-enquêteur ;

Vu l'arrêté préfectoral en date du 11 octobre 2021 portant ouverture d'une enquête publique relative à la demande susvisée pour une durée de 31 jours, du 9 novembre au 9 décembre 2021 inclus, sur le territoire de la commune de LIORAC-SUR-LOUYRE ;

Vu l'arrêté préfectoral en date du 3 décembre 2021 portant prolongation de l'enquête publique pour une durée de 15 jours soit jusqu'au 24 décembre 2021 ;

Vu l'accomplissement des formalités d'affichage réalisé dans ces communes de l'avis au public ;

Vu la publication en date du 22 octobre 2021, 12 novembre 2021 et 8 décembre 2021 de cet avis dans deux journaux locaux ;

Vu le registre d'enquête et l'avis du commissaire enquêteur ;

Vu l'accomplissement des formalités de publication sur le site internet de la préfecture ;

Vu les avis émis par les conseils municipaux des communes de LIORAC-SUR-LOUYRE, CAUSE-DE-CLERANS, MOULEYDIER ;

Vu les avis exprimés par les différents services et organismes consultés ;

Vu le procès-verbal de reconnaissance des bois à défricher notifié au demandeur en date du 29 avril 2021

Vu le projet de compensation du défrichement présenté par le demandeur,

Vu l'avis de l'autorité environnementale en date du 15 mai 2021 ;

Vu le rapport et les propositions en date du 15 mars 2022 de l'inspection des installations classées ;

Vu le projet d'arrêté porté le 28 février 2022 à la connaissance du demandeur ;

Vu l'absence de remarques par le demandeur en date du 11 mars 2022 ;

Considérant que l'autorisation ne peut être accordée que si les mesures assurent la prévention des dangers ou inconvénients de l'installation pour les intérêts mentionnés à l'article L.511-1 du code de l'environnement, notamment pour la commodité du voisinage, pour la santé, la sécurité, la salubrité publique et pour la protection de la nature, de l'environnement et des paysages ;

Considérant que l'autorisation ne peut être accordée que si les mesures assurent la prévention des dangers ou inconvénients de l'installation pour une gestion équilibrée et durable de la ressource en eau mentionnée à l'article L.211-1 du code de l'environnement, en visant notamment, à assurer la protection de la ressource en eau et la protection des eaux et la lutte contre toute pollution par déversements, écoulements, rejets ;

Considérant que les prescriptions imposées à l'exploitant portent, sans préjudice des dispositions de l'article L.122-1-1, sur les mesures et moyens à mettre en œuvre lors de la réalisation du projet, au cours de son exploitation, au moment de sa cessation et après celle-ci, notamment les mesures d'évitement, de réduction et de compensation des effets négatifs notables sur l'environnement et la santé ;

Considérant que l'autorisation prend en compte les capacités techniques et financières que le pétitionnaire entend mettre en œuvre, à même de lui permettre de conduire son projet dans le respect des intérêts mentionnés à l'article L.511-1 et d'être en mesure de satisfaire aux obligations de l'article L.512-6-1 lors de la cessation d'activité ;

Considérant qu'en application de l'article 15 2° et 5° de l'ordonnance n°2017-80 du 26 janvier 2017 relatif à l'autorisation environnementale, la présente autorisation a été instruite et est délivrée selon les dispositions législatives et réglementaires dans leur rédaction antérieure à l'entrée en vigueur de ladite ordonnance ;

Considérant que les conditions légales de la délivrance de l'autorisation sont réunies ;

Sur proposition de Monsieur le Secrétaire général de la préfecture,

ARRÊTE

TITRE 1 – PORTÉE DE L'AUTORISATION ET CONDITIONS GÉNÉRALES

CHAPITRE 1.1 – BÉNÉFICIAIRE ET PORTÉE DE L'AUTORISATION

Article 1.1.1 : Exploitant titulaire de l'autorisation

La société Etablissement GINTRAT dont le siège social est situé à Douville (24140) lieu-dit « La Pèze » est autorisée, sous réserve du respect des prescriptions du présent arrêté, à exploiter une carrière de sable et ses installations annexes désignées à l'art.1.2.1, sur le territoire de la commune de Liorac-sur-Louyre, au lieu-dit « Le Reclaud ».

Article 1.1.2 : Réglementation générale

Les dispositions générales de l'arrêté ministériel du 22 septembre 1994 modifié relatif aux exploitations de carrières et aux installations de premier traitement des matériaux de carrières modifié sont applicables sous réserve des dispositions particulières prévues par le présent arrêté.

Article 1.1.3 : Installations non visées par la nomenclature ou soumises à déclaration ou soumises à enregistrement

Les prescriptions du présent arrêté s'appliquent également aux autres installations ou équipements exploités dans l'établissement, qui, mentionnés ou non dans la nomenclature, sont de nature par leur proximité ou leur connexité avec une installation soumise à autorisation à modifier les dangers ou inconvénients de cette installation.

Les dispositions des arrêtés ministériels existants relatifs aux prescriptions générales applicables aux installations classées soumises à déclaration sont applicables aux installations classées soumises à déclaration incluses dans l'établissement dès lors que ces installations ne sont pas régies par le présent arrêté préfectoral d'autorisation.

CHAPITRE 1.2 – NATURE DES INSTALLATIONS

Article 1.2.1 : Liste des installations concernées par une rubrique de la nomenclature des installations classées

RUBRIQUES	ACTIVITÉ	CAPACITÉ	CLASSEMENT
2510-1	Exploitation de carrière	Production moyenne : 12 000 t/an Production maximale : 20 000 t/an	A
2515-1-b	Installations de broyage, concassage, criblage, ensachage, pulvérisation, nettoyage, tamisage, mélange de pierres, cailloux, minerais et autres produits minéraux naturels ou artificiels ou de déchets non dangereux inertes, autres que celles visées par d'autres rubriques et par la sous-rubrique 2515-2.	Puissance installée des installations : Total : 100 kW	D

A (autorisation), D (Déclaration)

Article 1.2.2 : Situation de l'établissement

Les installations autorisées sont situées sur les communes, lieux-dits et parcelles suivants :

Commune	Lieu-dit	Section	Numéro des parcelles	Superficie autorisée (m ²)	Superficie exploitable (m ²)
Liorac sur Louyre	Le Reclaud	G	372, 341 et 342	86 270	60 750
			699 (p)	1 000	750
			Superficie totale :	87 270	61 500

Le plan de situation, le plan parcellaire et le plan d'ensemble sont joints en Annexe 1, 2 et 3 du présent arrêté.

Article 1.2.3 : Autres limites de l'autorisation

Article 1.2.3.1 : Droit de propriété

La présente autorisation n'a d'effet que dans les limites du droit de propriété du bénéficiaire et des contrats de forage dont il est titulaire, sur les parcelles mentionnées à l'article 1.2.2.

Article 1.2.3.2 : Garantie des limites du périmètre

Les bords des excavations des carrières à ciel ouvert sont tenus à distance horizontale d'au moins 10 mètres des limites du périmètre sur lequel porte l'autorisation ainsi que de l'emprise des éléments de la surface dont l'intégrité conditionne le respect de la sécurité et de la salubrité publiques.

De plus, l'exploitation du gisement à son niveau le plus bas est arrêtée à compter du bord supérieur de la fouille à une distance horizontale telle que la stabilité des terrains voisins ne soit pas compromise. Cette distance prend en compte la hauteur totale des excavations, la nature et l'épaisseur des différentes couches présentes sur toute cette hauteur.

CHAPITRE 1.3 - CONFORMITÉ AU DOSSIER DE DEMANDE D'AUTORISATION

Les installations et leurs annexes, objet du présent arrêté, sont disposées, aménagées et exploitées conformément aux plans et données techniques contenus dans les différents dossiers déposés par l'exploitant. En tout état de cause, elles respectent par ailleurs les dispositions du présent arrêté, des arrêtés complémentaires et les réglementations autres en vigueur.

CHAPITRE 1.4 - DURÉE ET CADUCITÉ DE L'AUTORISATION

Article 1.4.1 : Durée de l'autorisation

L'autorisation d'exploiter est accordée pour une durée de 30 années à compter de la date de notification du présent arrêté.

Cette durée inclut la phase finale de remise en état du site.

L'exploitation ne peut être poursuivie au-delà que si une nouvelle autorisation est accordée. La demande de prolongation ou de renouvellement est adressée au préfet 6 mois au moins avant la date d'expiration du présent arrêté.

Article 1.4.2 : Caducité

I. - L'arrêté d'autorisation cesse de produire effet lorsque le projet n'a pas été mis en service ou réalisé dans un délai de trois ans à compter du jour de la notification de l'autorisation, sauf cas de force majeure ou de demande justifiée et acceptée de prorogation de délai.

Ce délai est suspendu jusqu'à la notification au bénéficiaire de l'autorisation environnementale :

- d'une décision devenue définitive en cas de recours devant la juridiction administrative contre l'arrêté d'autorisation environnementale ou ses arrêtés complémentaires ;

- d'une décision devenue définitive en cas de recours devant la juridiction administrative contre le permis de construire du projet ou la décision de non-opposition à déclaration préalable ;
- d'une décision devenue irrévocable en cas de recours devant un tribunal de l'ordre judiciaire, en application de l'article L.480-13 du code de l'urbanisme, contre le permis de construire du projet.

II. - Sauf cas de force majeure ou de demande justifiée et acceptée de prorogation de délai, l'arrêté d'autorisation cesse de produire effet lorsque l'exploitation a été interrompue pendant plus de trois années consécutives.

CHAPITRE 1.5 – GARANTIES FINANCIÈRES

Article 1.5.1 : Montant des garanties financières

La durée de l'autorisation est divisée en périodes quinquennales. À chaque période correspond un montant de garanties financières permettant la remise en état maximale au sein de cette période. Le schéma d'exploitation et de remise en état en Annexes 4 et 7 présente les surfaces à exploiter et les modalités de remise en état pendant ces périodes.

Le tableau ci-dessous fixe le montant des garanties financières pour chaque phase d'exploitation :

Périodes	0-5 ans	5-10 ans	10-15 ans	15-20 ans	20-25 ans	25-30 ans
Montant des garanties financières	97 912 €	104 259 €	104 259 €	156 966 €	156 966 €	136 037 €

L'indice TP01 base 2010 utilisé pour le calcul des montants est : 108,9 (avril 2020)

Le taux de TVA applicable pour le calcul des montants est : 0,20

Article 1.5.2 : Établissement des garanties financières

Le document attestant la constitution des garanties financières est établi dans les formes prévues par l'arrêté ministériel du 31 juillet 2012 relatif aux modalités de constitution de garanties financières prévues aux articles R.516-1 et suivants du code de l'environnement.

Article 1.5.3 : Renouvellement des garanties financières

L'exploitant adresse au Préfet, au moins trois mois avant la date d'échéance, un nouveau document dans les formes prévues par l'arrêté ministériel du 31 juillet 2012 relatif aux modalités de constitution de garanties financières prévues aux articles R.516-1 et suivants du code de l'environnement.

Article 1.5.4 : Actualisation des garanties financières

L'exploitant est tenu d'actualiser le montant des garanties financières, par application de la méthode d'actualisation précisée à l'annexe III de l'arrêté du 9 février 2004 susvisé, et atteste de cette actualisation auprès du Préfet dans les cas suivants :

- tous les cinq ans au prorata de la variation de l'indice publié TP 01 ;
- sur une période au plus égale à cinq ans, lorsqu'il y a une augmentation supérieure à 15 % de l'indice TP01, et ce dans les six mois qui suivent ces variations.

Article 1.5.5 : Modification du montant des garanties financières

L'exploitant informe le préfet, dès qu'il en a connaissance, de tout changement de garant, de tout changement de formes de garanties financières ou encore de toutes modifications des modalités de constitution des garanties financières, ainsi que de tout changement des conditions d'exploitation conduisant à une modification du montant des garanties financières.

En particulier, lorsque la quantité de matériaux extraits est inférieure à la capacité autorisée et conduit à un coût de remise en état inférieur à au moins 25 % du coût couvert par les garanties

financières, l'exploitant peut demander au préfet, pour les périodes quinquennales suivantes, une modification du calendrier de l'exploitation et de la remise en état et une modification du montant des garanties financières. Cette demande est accompagnée d'un dossier et intervient au moins six mois avant le terme de la période quinquennale en cours.

Article 1.5.6 : Absence de garanties financières

Outre les sanctions prévues par l'article L.516-1 du Code de l'Environnement, l'absence de garanties financières, par défaut de production par l'exploitant de l'attestation de garanties financières initiale visée à l'article 1.5.2 ou de l'attestation de renouvellement visée à l'article 1.5.3 ci-dessus, peut entraîner la suspension du fonctionnement des installations classées visées au présent arrêté, après mise en œuvre des modalités prévues à l'article L.171-8 du code de l'environnement.

Conformément à l'article L.171-9 dudit code, pendant la durée de la suspension, l'exploitant est tenu d'assurer à son personnel le paiement des salaires, indemnités et rémunérations de toute nature auxquels il avait droit jusqu'alors.

Article 1.5.7 : Levée de l'obligation de garanties financières

L'obligation de garanties financières est levée à la cessation d'exploitation des installations nécessitant la mise en place des garanties financières, et après que les travaux couverts par les garanties financières ont été normalement réalisés.

Ce retour à une situation normale est constaté, dans le cadre de la procédure de cessation d'activité prévue aux articles R.512-39-1 à R.512-39-3 par l'inspection des installations classées qui établit un procès-verbal constatant la réalisation des travaux.

CHAPITRE 1.6 – MODIFICATIONS ET CESSATION D'ACTIVITÉ

Article 1.6.1 : Porter à connaissance

Toute modification notable apportée aux activités, installations, ouvrages et travaux autorisés, à leurs modalités d'exploitation ou de mise en œuvre ainsi qu'aux autres équipements, installations et activités mentionnés au dernier alinéa de l'article L.181-1 du code de l'environnement inclus dans l'autorisation doit être portée à la connaissance du préfet, avant sa réalisation, par le bénéficiaire de l'autorisation avec tous les éléments d'appréciation.

S'il y a lieu, le préfet fixe des prescriptions complémentaires ou adapte l'autorisation environnementale dans les formes prévues à l'article R.181-45.

Toute modification substantielle des activités, installations, ouvrages ou travaux qui relèvent de l'autorisation est soumise à la délivrance d'une nouvelle autorisation, qu'elle intervienne avant la réalisation du projet ou lors de sa mise en œuvre ou de son exploitation.

Article 1.6.2 : Mise à jour des études d'impact et de dangers

Dans le cas d'une modification notable, les études d'impact et de dangers sont actualisées. Ces actualisations complètent les éléments d'appréciation mentionnés à l'article 1.6.1 ci-dessus.

Lorsque la modification notable présente des dangers ou inconvénients d'une importance particulière, le préfet peut demander une tierce expertise afin de procéder à l'analyse des éléments du dossier nécessitant des vérifications particulières. Cette tierce expertise est effectuée par un organisme extérieur choisi en accord avec l'administration par l'exploitant et aux frais de celui-ci.

Article 1.6.3 : Changement d'exploitant

La demande de changement d'exploitant est soumise à autorisation. Le nouvel exploitant adresse au préfet :

- une demande signée conjointement par le cédant et le nouvel exploitant ;
- les documents établissant ses capacités techniques et financières ;
- l'acte attestant de la constitution de ses garanties financières ;
- l'attestation du nouvel exploitant du droit de propriété ou d'utilisation des terrains, y compris le maintien de façon permanente des accès aux parcelles privées enclavées.

Article 1.6.4 : Cessation d'activité

En l'application des articles R.512-39-1 à R.512-39-5, l'usage à prendre en compte est le suivant :

- la remise en état du site est réalisée au fur et à mesure de l'avancement des travaux d'extraction,
- les terrains ont pour destination la création d'une zone de restauration écologique et paysagère..

Lors de la mise à l'arrêt définitif de la carrière, l'exploitant notifie au préfet la date de cet arrêt six mois avant celui-ci.

La notification, prévue ci-dessus, et le dossier joint comprennent :

- le plan à jour de l'installation (accompagné de photos) ;
- le plan de remise en état définitif
- un mémoire sur l'état du site indiquant notamment les mesures prises ou prévues pour assurer, dès l'arrêt de l'exploitation, la mise en sécurité du site. Ces mesures comportent notamment :
 - l'évacuation ou l'élimination des produits dangereux et des déchets présents sur le site ;
 - des interdictions ou limitations d'accès au site ;
 - la suppression des risques d'incendie et d'explosion ;
 - le cas échéant, la dépollution des sols ;
 - le cas échéant, la surveillance des effets de l'installation sur son environnement.

En outre, l'exploitant place le site de l'installation dans un état tel qu'il ne puisse porter atteinte aux intérêts mentionnés à l'article L.511-1 et qu'il permette un usage futur du site déterminé selon le(s) usage(s) prévu(s) au premier alinéa du présent article et dans les conditions de remise en état définies au chapitre 2.3 ci-après.

Au terme des travaux de remise en état du site, l'exploitant transmet un plan à jour des terrains d'emprise accompagné d'un reportage photographique.

CHAPITRE 1.7 – AUTRES RÉGLEMENTATIONS

Article 1.7.1 : Redevance archéologie préventive

Le présent arrêté vaut fait générateur pour la perception de la redevance d'archéologie préventive pour les surfaces affectées par les travaux des premières autorisations ou ceux des extensions.

Article 1.7.2 : Respect des autres législations et réglementations

Les dispositions de cet arrêté préfectoral sont prises sans préjudice :

- des autres législations et réglementations applicables, et notamment le code minier, le code civil, le code de l'urbanisme, le code du travail et le code général des collectivités territoriales, la réglementation sur les équipements sous pression ;
- des schémas, plans et autres documents d'orientation et de planification approuvés.

Les droits des tiers sont et demeurent expressément réservés.

La présente autorisation ne vaut pas permis de construire.

Article 1.7.3 : Autorisation de défrichement

Pour l'exploitation de la carrière, le défrichement des parcelles suivantes :

Commune	Section	N°	Surface totale ha	Surface autorisée ha
LIORAC SUR LOUYRE	G	341	0,6250	0,6250
		342	1,2160	1,2160
		699	6,1330	0,1000
		372	6,7860	0,0800
Total Surfaces				2,0210

est autorisé sous réserve du respect des prescriptions suivantes :

- Afin de préserver la qualité de l'air et éviter les risques d'incendie de forêt pendant la phase des travaux, les rémanents (branchages, souches et autres produits issus du défrichement) ne devront pas être incinérés. Ils devront être éliminés par des moyens mécaniques.
- Afin d'assurer une protection du site contre le risque d'incendie de forêt, des mesures de prévention suivantes devront être mises en œuvre :
 - un point d'eau incendie normalisé doit être mis en place à proximité du site d'extraction (bâche normalisée ou dispositif normalisé équivalent).
 - le site d'exploitation et ses abords (sur une profondeur de 50 mètres autour du site et 10 mètres de part et d'autre des voies d'accès privées) devront être maintenus à l'état débroussaillé conformément à l'article L.134-6 du code forestier.
- Les opérations de défrichement seront réalisées conformément au programme d'exploitation prévisionnel et, afin de réduire les effets sur l'avifaune nicheuse, uniquement pendant les périodes courant de début septembre à mi-novembre.
- Conformément au projet présenté par le demandeur, une compensation du défrichement sera réalisée par le reboisement, en chênes et robiniers, de 5,32 ha situés sur les parcelles E191 et E202, commune de Liorac-sur-Louyre, appartenant à l'indivision OLLIVIER représentée par Monsieur OLLIVIER Guy.

Le reboisement devra être achevé dans le délai maximal de cinq ans suivant la date de la présente autorisation.

CHAPITRE 1.8 - VÉRIFICATION DES ÉMISSIONS ET DE LEURS EFFETS

Article 1.8.1 : Contrôles et analyses

L'inspection des installations classées peut demander à l'exploitant que des prélèvements, des contrôles ou des analyses soient effectués par un organisme indépendant, dont le choix est soumis à son approbation, s'il n'est pas agréé à cet effet, dans le but de vérifier le respect des prescriptions du présent arrêté ; les frais occasionnés par ces interventions sont supportés par l'exploitant.

Elle peut demander en cas de nécessité la mise en place et l'exploitation aux frais de l'exploitant d'appareils pour le contrôle des rejets liquides et gazeux, des émissions de poussières, des bruits, des vibrations ou des concentrations des matières polluantes dans l'environnement.

CHAPITRE 1.9 - SANCTIONS

Article 1.9.1 : Mesures et sanctions

En cas d'inobservation des prescriptions du présent arrêté, l'exploitant s'expose à la mise en œuvre des mesures et sanctions prévues aux articles L.171-8 à L.171-10 ainsi qu'à l'article L.514-11 du code de l'environnement.

CHAPITRE 2.1 – EXPLOITATION DE LA CARRIÈRE ET DES INSTALLATIONS

Article 2.1.1 : Objectifs généraux

Les carrières et les installations de premier traitement des matériaux sont exploitées et remises en état de manière à limiter leur impact sur l'environnement.

L'exploitant prend toutes les dispositions nécessaires dans la conduite de l'exploitation pour limiter les risques de pollution des eaux, de l'air ou des sols et de nuisance par le bruit et les vibrations et l'impact visuel.

Les zones de stockage des déchets d'extraction inertes sont réalisées et exploitées en se fondant sur les meilleures techniques disponibles économiquement acceptables (MTD) et en tenant compte de la vocation et de l'utilisation des milieux environnants ainsi que la gestion équilibrée de la ressource en eau.

Article 2.1.2 : Aménagements préliminaires

Article 2.1.2.1 : Information du public

L'exploitant est tenu, avant le début de l'exploitation, de mettre en place sur chacune des voies d'accès au chantier des panneaux indiquant en caractères apparents son identité, la référence de l'autorisation, l'objet des travaux et l'adresse de la mairie où le plan de remise en état du site peut être consulté.

Article 2.1.2.2 : Bornage

Préalablement à la mise en exploitation, l'exploitant est tenu de placer :

1. Des bornes en tous les points nécessaires pour déterminer le périmètre de l'autorisation ;
2. Le cas échéant, des bornes de nivellement.

Ces bornes doivent demeurer en place jusqu'à l'achèvement des travaux d'exploitation et de remise en état du site.

L'exploitant tient le plan de bornage à la disposition de l'inspection, la position de chaque borne sera repérée par ses coordonnées dans le système de projection Lambert II étendu ou Lambert 93.

Article 2.1.2.3 : Eaux de ruissellement

Un réseau de dérivation empêchant les eaux de ruissellement d'atteindre la zone en exploitation est mis en place à la périphérie de cette zone.

Une mesure de surveillance de la qualité des eaux souterraines de 3 puits privé (en période d'étiage) est réalisée dans un délai de trois mois à compter du jour de la notification de l'autorisation.

Ces analyses sont effectuées sur des prélèvements réalisés sur les puits figurant à l'Annexe 5. Les analyses initiales (état zéro) sont réalisées avant tout apport de remblai extérieur.

Article 2.1.2.4 : Accès à la voie publique

- L'accès à la voirie publique est aménagé de telle sorte qu'il ne crée pas de risque pour la sécurité publique.

- Un entretien régulier de la piste d'accès des camions et de l'aire de manœuvre est réalisé pour éviter les accumulations de fines.

- Mise en place d'un panneau d'arrêt obligatoire au débouché de la carrière sur la voirie communale. De même, deux panneaux signalant la carrière sur les voies d'accès sont apposés dans les deux sens de circulation. Les panneaux « Danger » et « Chantier interdit au public » sont maintenus à l'entrée du site et de son chemin d'accès privé.

- Un état des lieux de la VC2 jusqu'à la RD32 est réalisé par constat d'huissier. L'état de la chaussée est fréquemment vérifié, si nécessaire, son nettoyage est réalisé à l'aide d'un dispositif mobile approprié. En cas, de détérioration au droit du site, la remise en état sera assurée par l'exploitant.

Article 2.1.3 : Mise en service de la carrière

La mise en service de l'installation est réputée réalisée dès lors que :

- les aménagements préliminaires tels qu'ils sont précisés aux articles 2.1.2.1 à 2.1.2.4 ci-dessus sont achevés ;
- le document justifiant de la constitution des garanties financières (article 1.5.2) est transmis au préfet ;
- le plan de gestion des déchets d'extraction (article 2.1.7.3) est transmis au préfet.

L'exploitant notifie au préfet et au maire de la commune de Liorac-sur-Louyre la mise en service de l'installation.

Article 2.1.4 : Dispositions d'exploitation

Article 2.1.4.1 : Déboisement et défrichage

Sans préjudice de la législation en vigueur, le déboisement et le défrichage éventuels des terrains sont réalisés progressivement, par phases correspondant aux besoins de l'exploitation et dans le respect des prescriptions fixées à l'article 1.7.3 du présent arrêté.

Article 2.1.4.2 : Technique de décapage

Le décapage des terrains est limité au besoin des travaux d'exploitation.

Le décapage est réalisé de manière sélective, de façon à ne pas mêler les terres végétales constituant l'horizon humifère aux stériles. L'horizon humifère et les stériles sont stockés séparément et réutilisés pour la remise en état des lieux.

Article 2.1.4.3 : Patrimoine archéologique

Toutes découvertes fortuites de vestiges archéologiques ou paléontologiques en dehors du cadre d'opérations préventives seront signalées sans délai à la Mairie, à la Direction Régionale des Affaires Culturelles, avec copie à l'Inspection des installations classées.

Article 2.1.5 : Fonctionnement de la carrière

Article 2.1.5.1 : Rythme de fonctionnement

Les périodes d'exploitation de la carrière (extraction et fonctionnement des installations de traitement) sont les suivants : 8 h à 17h30, hors dimanches et jours fériés.

Article 2.1.5.2 : Autres installations autorisées

Installations mobiles de traitement des matériaux :

Une fraction des stériles de découverte, est valorisée en granulats calcaires par concassage et criblage, avec un groupe mobile de criblage d'une puissance de 100 kW.

Ce matériel fonctionne au rythme d'environ une semaine par mois.

Article 2.1.5.3 : Modalités d'extraction

L'exploitation est conduite suivant la méthode et le phasage définis ci-après :

- 6 phases d'exploitation de 5 ans chacune,
- défrichage, décapage et extraction de la découverte,
- extraction des matériaux du gisement par fronts de taille,
- acheminement des niveaux sableux valorisables vers un groupe mobile de criblage,
- transfert des matériaux par tombereaux vers le site de négoce de l'entreprise.

Les plans relatifs à la description du phasage de l'exploitation sont en Annexe n°7 du présent arrêté.

La cote minimale du fond de la carrière est 120 m NGF.

L'épaisseur maximale d'extraction est de 15 m.

La hauteur maximale des gradins du front d'abattage au maximum de 5 mètres, séparés par des banquettes de 8 mètres en cours d'exploitation. La largeur des banquettes est de 5 mètres pour le réaménagement final. La pente des gradins est inférieure à 45°.

Les fronts et tas de déblais ne doivent pas être exploités de manière à créer une instabilité. Ils ne doivent pas comporter de surplombs.

Article 2.1.6 : Consignes et plans d'exploitation

Article 2.1.6.1 : Consignes d'exploitation

L'exploitant établit des consignes d'exploitation pour l'ensemble des installations comportant explicitement les vérifications à effectuer, en conditions d'exploitation normale, en périodes de démarrage, de dysfonctionnement ou d'arrêt momentané de façon à permettre en toutes circonstances le respect des dispositions du présent arrêté.

L'exploitation se fait sous la surveillance de personnes nommément désignées par l'exploitant et ayant une connaissance des dangers des produits stockés ou utilisés dans l'installation.

Article 2.1.6.2 : Plan d'exploitation

L'exploitant établit un plan d'échelle adapté à la superficie de la carrière. Sur ce plan, sont reportés :

- les limites du périmètre sur lequel porte le droit d'exploiter ainsi que de ses abords, dans un rayon de 50 mètres ;
- les bornes visées à l'article 2.1.2.2 ;
- les bords de la fouille ;
- les courbes de niveau ou cotes d'altitude des points significatifs ;
- les zones remises en état ;
- les installations de toute nature (bascule, locaux, installations de traitement,...) ;
- indiquer les limites de l'emprise de la phase quinquennale en cours (zone exploitée et zone de remise en état) ;
- la position des ouvrages piézométriques (puits) et des points de mesures (bruits, poussières...) ;
- les voies de circulation et les pistes principales ;
- les limites de garantie du périmètre exploitable visés à l'art. 1.2.3.2 ;
- la position des éléments de surface visés à l'art. 1.2.3.2 et, s'il y a lieu, leur périmètre de protection institué en vertu de réglementations spéciales.

Ce plan est mis à jour au moins une fois par an et est tenu à la disposition de l'inspection des installations classées.

À la fin de chaque période quinquennale, ce plan est adressé à l'inspection des installations classées.

Article 2.1.6.3 : Plan de gestion des déchets d'extraction

L'exploitant établit un plan de gestion des déchets d'extraction résultant du fonctionnement de la carrière. Ce plan, établi avant le début de l'exploitation, contient au moins les éléments suivants :

- la caractérisation des déchets et une estimation des quantités totales de déchets d'extraction qui seront stockés durant la période d'exploitation ;
- la description de l'exploitation générant ces déchets et des traitements ultérieurs auxquels ils sont soumis ;

- en tant que de besoin, la description de la manière dont le dépôt des déchets peut affecter l'environnement et la santé humaine, ainsi que les mesures préventives qu'il convient de prendre pour réduire au minimum les incidences sur l'environnement ;
- la description des modalités d'élimination ou de valorisation de ces déchets ;
- le plan proposé en ce qui concerne la remise en état de la zone de stockage de déchets ;
- les procédures de contrôle et de surveillance proposées ;
- en tant que de besoin, les mesures de prévention de la détérioration de la qualité de l'eau et en vue de prévenir ou de réduire au minimum la pollution de l'air et du sol ;
- une étude de l'état du terrain de la zone de stockage susceptible de subir des dommages dus à la zone de stockage de déchets.

Le plan de gestion est révisé par l'exploitant tous les cinq ans et dans le cas d'une modification apportée aux installations, à leur mode d'utilisation ou d'exploitation et de nature à entraîner une modification substantielle des éléments du plan. Il est transmis au préfet.

CHAPITRE 2.2 – PRISE EN COMPTE DE L'ENVIRONNEMENT

Article 2.2.1 : Intégration dans le paysage

L'exploitant prend les dispositions appropriées qui permettent d'intégrer l'installation dans le paysage.

Article 2.2.2 : Impacts sur le milieu naturel : mesures d'évitement, de réduction et de compensation des impacts

Les prescriptions à respecter sont :

Protection de certaines espèces

Afin de réduire les effets sur l'avifaune nicheuse, les opérations de défrichement ne peuvent être réalisées que pendant les périodes courant de début septembre à mi-novembre.

Mesures liées à la remise en état.

- travaux réalisés de façon progressive, en grande partie coordonnés à l'avancement des travaux d'exploitation,
- remblayage partiel du fond de fouille permettant de créer une diversité de morphologie des terrains, puis une végétalisation partielle,
- maintien des fronts de taille au Nord et Nord-Ouest de la zone exploitée, favorable à l'avifaune,
- pérennisation et l'entretien des habitats évités,
- création de zones humides et d'ornières pour les amphibiens,

Mesures d'accompagnement et suivi écologique.

Un accompagnement écologique est mis en place pendant la phase exploitation et à son issue :

- visite de l'écologue avant le début des travaux d'extension, pour baliser et assurer la mise en défens des zones évitées,
- un an après l'extension, suivi écologique basé sur deux visites de terrain réalisées en mars et mai. Puis deux après le 1^{er} suivi écologique, puis tous les cinq ans.
- au moment du réaménagement, intervention de l'écologue afin de piloter les mesures de réaménagement à vocation écologique.

CHAPITRE 2.3 – REMISE EN ÉTAT

Article 2.3.1 : Conditions de remise en état

La remise en état est strictement coordonnée à l'exploitation selon le schéma d'exploitation et de remise en état annexé au présent arrêté et le descriptif des phases définis à l'article 2.1.5.3 ci-dessus, dans les conditions suivantes :

- la mise en sécurité des fronts de taille ;
- le nettoyage de l'ensemble des terrains et, d'une manière générale, la suppression de toutes les structures n'ayant pas d'utilité après la remise en état du site ;
- l'insertion satisfaisante de l'espace affecté par l'exploitation dans le paysage, compte tenu de la vocation ultérieure du site ;
- le remblayage partiel du fond de fouille permettant de créer une diversité de morphologies des terrains ;
- le maintien des fronts de taille au Nord et Nord-Ouest de l'extension ;
- la pérennisation et l'entretien des habitats évités ;
- la création de zones humides et d'ornières pour les amphibiens ;
- la terre végétale stockée sera régalande en surface ;
- les abords du site seront complètement nettoyés des vestiges des matériels d'exploitation ;
- les diverses signalisations seront enlevées ;
- les chemins éventuellement dégradés par la circulation des engins et des camions seront réparés.

La remise en état est établie dans un objectif de restauration écologique et paysagère du site.

Le plan de remise en état est annexé (annexe n° 4) au présent arrêté.

La remise en état doit être achevée au plus tard à la date d'échéance du présent arrêté.

Toute modification des conditions de remise en état entre dans le champ d'application de l'article 1.6.1 du présent arrêté.

Article 2.3.2 : Remblayage

Le remblayage des carrières est géré de manière à assurer la stabilité physique des terrains remblayés. Il ne nuit pas à la qualité du sol ainsi qu'à la qualité et au bon écoulement des eaux.

Quantité des déchets inertes accueillis

Rythme prévisionnel d'accueil	En moyenne : 10 000 tonnes/an (soit 5 500 m ³ /an) Maximum : 15 000 tonnes/an (soit 8 300 m ³ /an)
Quantités totale prévisionnelle à accueillir sur toute la durée d'exploitation	165 000 m ³ soit environ 300 000 tonnes / 30 ans

Les déchets utilisables pour le remblayage sont :

- les déchets d'extraction inertes, qu'ils soient internes ou externes, sous réserve qu'ils soient compatibles avec le fond géochimique local,
- les déchets inertes externes à l'exploitation de la carrière s'ils respectent les conditions d'admission définies par l'arrêté du 12 décembre 2014 susvisé. À ce titre, sont admis :

x les déchets inertes externes suivants :

Code déchet ⁽¹⁾	Description	Restrictions
17 01 01	Béton	Uniquement les déchets de production et de commercialisation ainsi que les déchets de construction et de démolition ne provenant pas de sites contaminés, triés
17 01 02	Briques	Uniquement les déchets de production et de commercialisation ainsi que les déchets de construction et de démolition ne provenant pas de sites contaminés, triés
17 01 03	Tuiles et Céramiques	Uniquement les déchets de production et de commercialisation ainsi que les déchets de construction et de démolition ne provenant pas de sites contaminés, triés
17 01 07	Mélange de béton, tuiles et céramiques ne contenant pas de substance dangereuse	Uniquement les déchets de construction et de démolition ne provenant pas de sites contaminés, triés
17 02 02	Verre	Sans cadre ou montant de fenêtres
17 05 04	Terres et cailloux ne contenant pas de substance dangereuse	A l'exclusion de la terre végétale, de la tourbe et des terres et cailloux provenant de sites contaminés
20 02 02	Terres et pierres	Provenant uniquement de jardins et de parcs et à l'exclusion de la terre végétale et de la tourbe

⁽¹⁾ : Art. R.541-7 du code de l'environnement

Outre les prescriptions réglementaires de l'arrêté du 12 décembre 2014 susvisé et des articles 1 et 9 de l'arrêté du 29 février 2012 fixant le contenu des registres, l'exploitant tient à jour un plan topographique permettant de localiser les zones de remblais correspondant aux données figurant sur le registre précité.

Avant tout stockage définitif des déchets, l'exploitant met en œuvre les modalités de tri suivantes :

- définition et application d'un protocole précis relatif à leurs caractéristiques, leurs conditions d'admission, leur mise en place et leur traçabilité, conformément à la réglementation, qui porte principalement :

- la vérification, avant l'admission, du document préalable d'accompagnement établi par le producteur du déchet et signé par lui-même et les différents intermédiaires le cas échéant ;

- le contrôle visuel des déchets à l'entrée de l'installation et lors du déchargement du camion afin de vérifier l'absence de déchet non autorisé ;

- la tenue à jour d'un registre répertoriant la provenance, les quantités, les caractéristiques des matériaux et leur zone de dépôt.

Détail de la procédure d'admission et de contrôle

L'accueil et la mise en place des déchets inertes est réalisé que durant les horaires d'ouverture du site de négoce de l'Entreprise, situé à proximité de la carrière.

A leur arrivée, les camions de transport de déchets inertes sont tenus de se présenter au responsable du site de négoce, pour accueil, vérification des documents et tenue des registres, pesée sur le pont bascule et contrôle visuel. Dans le cas où des déchets indésirables sont détectés, ils sont placés dans une benne destinée aux refus, qui sera mise en place à cet effet sur le site. Ils sont ensuite acheminés vers les filières agréées.

Les déchets inertes sont ensuite dirigés vers la carrière, pour effectuer le déchargement sur la zone de contrôle réservée à cet effet, délimitée et identifiée. Ils sont ensuite mis en fond fouille sans dégrader la couche de protection continue de matériaux d'un mètre d'épaisseur minimale constituée :

- soit par des matériaux issus du refus de précriblage à dominante argileuse,

- soit par des matériaux inertes naturels argileux.

Après déchargement, les camions retransitent par le site de négoce pour pesée sur le pont-bascule et complément du registre.

L'accès à la carrière sera muni d'un portail clos en dehors des périodes et heures d'activité sur le site. Cet accès sera muni d'une caméra connectée, permettant une télésurveillance complémentaire par le responsable du site de négoce.

De plus, l'exploitant s'assure, au cours de l'exploitation de la carrière, que les déchets inertes utilisés pour le remblayage et la remise en état de la carrière ou pour la réalisation et l'entretien des pistes de circulation ne sont pas en mesure de dégrader les eaux superficielles et les eaux souterraines et les sols.

L'exploitant étudie et veille au maintien de la stabilité de ces dépôts.

CHAPITRE 2.4 – DÉCLARATION ANNUELLE

Article 2.4.1 : Déclaration annuelle des émissions polluantes et des déchets (GEREP)

L'exploitant est soumis à la déclaration annuelle prévue par l'arrêté du 31 janvier 2008 relatif au registre et à la déclaration annuelle des émissions polluantes et des déchets modifié ; en particulier au V de l'article 4 correspondant aux exploitations de carrière visées à la rubrique 2510-1 de la nomenclature des installations classées.

Cette déclaration est à faire pour l'année N avant le 31 mars de l'année N+1 sur le site de télédéclaration du ministre en charge des installations classées prévu à cet effet.

CHAPITRE 2.5 – INCIDENTS OU ACCIDENTS

Article 2.5.1 : Déclaration et rapport

L'exploitant est tenu de déclarer dans les meilleurs délais à l'inspection des installations classées les accidents ou incidents survenus du fait du fonctionnement de son installation qui sont de nature à porter atteinte aux intérêts mentionnés à l'article L.511-1 du code de l'environnement.

Un rapport d'accident ou, sur demande de l'inspection des installations classées, un rapport d'incident est transmis par l'exploitant à l'inspection des installations classées. Il précise notamment les circonstances et les causes de l'accident ou de l'incident, les effets sur les personnes et l'environnement, les mesures prises ou envisagées pour éviter un accident ou un incident similaire et pour en pallier les effets à moyen ou long terme.

Ce rapport est transmis sous 15 jours à l'inspection des installations classées.

CHAPITRE 2.6 – RÉCAPITULATIF DES DOCUMENTS TENUS À LA DISPOSITION DE L'INSPECTION

Article 2.6.1 : Récapitulatif des documents tenus à la disposition de l'inspection

L'exploitant établit et tient à jour un dossier comportant les documents suivants :

- le dossier de demande d'autorisation initial ;
- les plans tenus à jour ;
- les récépissés de déclaration et les prescriptions générales, en cas d'installations soumises à déclaration non couvertes par un arrêté d'autorisation ;
- les arrêtés préfectoraux associés aux enregistrements et les prescriptions générales ministérielles, en cas d'installations soumises à enregistrement non couvertes par un arrêté d'autorisation ;
- les arrêtés préfectoraux relatifs aux installations soumises à autorisation, pris en application de la législation relative aux installations classées pour la protection de l'environnement ;
- tous les documents, enregistrements, résultats de vérification et registres répertoriés dans le présent arrêté.

Ces documents peuvent être informatisés, mais dans ce cas des dispositions doivent être prises pour la sauvegarde des données.

Ce dossier est tenu en permanence à la disposition de l'inspection des installations classées sur le site.

Les documents visés dans le dernier alinéa ci-dessus sont tenus à la disposition de l'inspection des installations classées sur le site durant 5 années au minimum.

CHAPITRE 2.7 – RÉCAPITULATIF DES DOCUMENTS À TRANSMETTRE À L'INSPECTION

Article 2.7.1 : Récapitulatif des documents à transmettre à l'inspection

L'exploitant transmet à l'inspection les documents suivants :

Articles	Documents à transmettre	Périodicités / échéances
Article 2.1.3	Attestation de constitution de garanties financières mentionnée à l'article 1.5.2	Préalablement à la mise en service de la carrière
Article 2.4.1	Déclaration des émissions polluantes et des déchets	Avant le 31 mars de l'année suivante.
Articles 1.5.3 & 1.5.4	Attestation de constitution de garanties financières mentionnée à l'article 1.5.2	3 mois avant la fin de la période quinquennale, ou avant 6 mois suivant une augmentation de plus de 15 % de la TP01
Article 2.1.7.2	Plan d'exploitation	À la fin d'une période quinquennale
Article 2.1.7.3	Plan de gestion des déchets d'extraction	Tous les 5 ans
Article 2.3.1	Notification de chaque phase de remise en état	À chaque fin de phase d'exploitation
Article 2.5.1	Rapport d'accident	Au plus 15 jours après l'évènement
Article 1.6.4	Notification de mise à l'arrêt définitif	6 mois avant la date de cessation d'activité
Article 1.6.4	Arrêt définitif : plan final et reportage photographique de remise en état	À l'échéance de l'arrêté préfectoral

TITRE 3 – PRÉVENTION DES RISQUES

CHAPITRE 3.1 – GÉNÉRALITÉS

Article 3.1.1 : Propreté de l'installation et de ses abords

L'ensemble du site et ses abords sont maintenus propres et régulièrement nettoyés notamment de manière à éviter les amas de matières dangereuses ou polluantes et de poussières. Le matériel de nettoyage est adapté aux risques présentés par les produits et poussières.

Article 3.1.2 : Contrôle des accès

Durant les heures d'activité, l'accès au site en exploitation est contrôlé. En dehors des heures ouvrées, cet accès est interdit.

L'accès de toute zone dangereuse est interdit par une clôture efficace ou tout autre dispositif équivalent. Le danger est signalé par des pancartes placées, d'une part, sur le ou les chemins d'accès aux abords des travaux et des zones de stockage des déchets d'extraction inertes résultant du fonctionnement des carrières, d'autre part, à proximité des zones clôturées.

Article 3.1.3 : Circulation dans l'établissement

L'exploitant fixe les règles de circulation applicables à l'intérieur de l'établissement. Elles sont portées à la connaissance des intéressés par une signalisation adaptée et une information appropriée.

CHAPITRE 3.2 – DISPOSITIONS CONSTRUCTIVES

Article 3.2.1 : Moyens de lutte contre l'incendie

L'installation est pourvue d'équipements de lutte contre l'incendie adaptés aux risques et conformes aux normes en vigueur. Ces matériels de sécurité sont maintenus en bon état et vérifiés au moins une fois par an.

Les dispositions de l'article L 134-6 du code forestier relatives aux obligations de débroussaillage doivent être mises en œuvre sur le site d'exploitation, ses accès privés et ses abords.

CHAPITRE 3.3 – DISPOSITIF DE PRÉVENTION DES ACCIDENTS

Article 3.3.1 : Installations électriques

L'exploitant tient à la disposition de l'inspection des installations classées les éléments justifiant que ses installations électriques sont réalisées conformément aux règles en vigueur.

Les installations électriques sont entretenues en bon état et contrôlées après leur installation ou suite à modification. Elles sont contrôlées annuellement par une personne compétente, conformément aux dispositions de la section 5 du chapitre VI du titre II de livre II de la quatrième partie du code du travail relatives à la vérification des installations électriques.

Les dispositions ci-dessus s'appliquent sans préjudice des dispositions du Code du Travail

Les équipements métalliques sont mis à la terre conformément aux règlements et aux normes applicables.

CHAPITRE 3.4 – DISPOSITIF DE RÉTENTION DES POLLUTIONS ACCIDENTELLES

Article 3.4.1 : Rétentions et confinement

I. - Le ravitaillement et l'entretien des engins de chantier sont réalisés en dehors du périmètre du site sur la plateforme de négoce de matériaux de l'entreprise, équipée d'une aire étanche entourée par un caniveau et reliée à un point bas étanche permettant la récupération totale des eaux ou des liquides résiduels.

Le ravitaillement des engins à mobilité réduite pourra s'effectuer en dehors de l'aire étanche prévue ci-dessus, à condition de disposer à proximité immédiate de produits absorbants pour la récupération

des liquides déversés accidentellement et de réaliser l'opération au-dessus d'un bac étanche ou d'une couverture absorbante adaptée pour les hydrocarbures.

II. Tout stockage d'un liquide susceptible de créer une pollution des eaux ou des sols est associé à une capacité de rétention dont le volume est au moins égal à la plus grande des deux valeurs suivantes :

- 100 % de la capacité du plus grand réservoir,
- 50 % de la capacité totale des réservoirs associés.

Cette disposition n'est pas applicable aux bassins de traitement des eaux résiduaires.

Pour les stockages de récipients de capacité unitaire inférieure ou égale à 250 litres, la capacité de rétention est au moins égale à :

- dans le cas de liquides inflammables, 50 % de la capacité totale des fûts ;
- dans les autres cas, 20 % de la capacité totale des fûts ;
- dans tous les cas 1 000 litres minimum ou égale à la capacité totale lorsque celle-là est inférieure à 1 000 l.

III. La capacité de rétention est étanche aux produits qu'elle pourrait contenir et résiste à l'action physique et chimique des fluides.

Les réservoirs ou récipients contenant des produits incompatibles ne sont pas associés à une même rétention.

IV. Les rétentions des stockages à l'air libre sont vidées dès que possible des eaux pluviales s'y versant.

V. Les produits récupérés en cas d'accident ne peuvent être rejetés et doivent être soit réutilisés, soit éliminés comme les déchets.

CHAPITRE 3.5 – DISPOSITIONS D'EXPLOITATION

Article 3.5.1 : Travaux

Dans les parties de l'installation présentant des risques d'incendie ou d'explosion, il est interdit d'apporter du feu sous une forme quelconque, sauf pour la réalisation de travaux ayant fait l'objet d'un « permis de feu ». Cette interdiction est affichée en caractères apparents.

TITRE 4 – PRÉVENTION DE LA POLLUTION ATMOSPHÉRIQUE

Article 4.1 : Dispositions générales

Toutes les dispositions nécessaires sont prises par l'exploitant pour éviter que l'installation ne soit pas à l'origine d'émissions de poussières susceptibles d'incommoder le voisinage et de nuire à la santé et à la sécurité publiques, et ce même en période d'inactivité.

En fonction de la granulométrie des produits minéraux, les postes de chargement et de déchargement sont équipés de dispositifs permettant de réduire les émissions de poussières dans l'atmosphère.

Les dispositifs de réduction des émissions de poussières sont régulièrement entretenus et les rapports d'entretien tenus à disposition de l'inspection des installations classées.

L'exploitant prend les dispositions suivantes pour prévenir et limiter les envols de poussières :

- Les voies de circulation et les aires de stationnement des véhicules et engins de l'installation sont aménagées et convenablement nettoyées ;
- La vitesse des engins sur les pistes non revêtues est adaptée ;

- Les véhicules sortant de l'installation n'entraînent pas de dépôt de poussières ou de boue sur les voies publiques. Le cas échéant, des dispositifs tels que le lavage des roues des véhicules ou tout autre dispositif équivalent sont prévus ;
- Les transports des matériaux de granulométrie inférieure ou égale à 5 mm sortant de l'installation sont assurés par bennes bâchées ou aspergées ou par tout autre dispositif équivalent ;

Le brûlage à l'air libre est interdit y compris le brûlage des rémanents issus du défrichage (branchages, souches et autres produits issus du défrichage). Ceux-ci devront être éliminés par des moyens mécaniques.

Article 4.2. : Mise en œuvre des contrôles

Le contrôle des niveaux d'empoussièrément, les modalités d'échantillonnage sont définies de façon à garantir la représentativité des échantillons prélevés. Les modalités de prélèvements et de réalisation des essais sont définies de façon à assurer la justesse et la traçabilité des résultats.

Un contrôle des niveaux d'empoussièrément est effectué aux frais de l'exploitant par un organisme qualifié, notamment à la demande du préfet, si l'installation fait l'objet de plaintes ou en cas de modification de l'installation susceptible d'impacter les émissions de poussières susceptibles d'incommoder le voisinage et de nuire à la santé et à la sécurité publique.

TITRE 5 – PROTECTION DES RESSOURCES EN EAUX ET DES MILIEUX AQUATIQUES

Article 5 : Dispositions générales

La conception et l'exploitation de l'installation permettent de limiter la consommation d'eau et les flux polluants.

CHAPITRE 5.1 – PRÉLÈVEMENTS ET CONSOMMATIONS D'EAU

Article 5.1.1 : Origine des approvisionnements en eau

Les installations de prélèvement d'eau de toutes origines sont munies de dispositifs de mesure totalisateurs de la quantité d'eau prélevée. Ce dispositif est relevé annuellement. Ces résultats sont portés sur un registre éventuellement informatisé et consultable par l'inspection des installations classées.

CHAPITRE 5.2 – REJETS DES EFFLUENTS AQUEUX

Article 5.2.1 : Identification des effluents

L'exploitant est en mesure de distinguer les différentes catégories d'effluents suivants :

- les eaux exclusivement pluviales et eaux non susceptibles d'être polluées ;
- les eaux pluviales susceptibles d'être polluées : eaux des surfaces imperméabilisées (aire étanche, aire de stationnement...) ;
- les eaux domestiques : les eaux vannes, les eaux des lavabos et douches...

La dilution des effluents est interdite. En aucun cas elle ne doit constituer un moyen de respecter les valeurs seuils de rejets fixées par le présent arrêté.

Article 5.2.2 : Gestion des ouvrages : conception, dysfonctionnement

Les réseaux de collecte des effluents sont conçus et aménagés de manière à être curables.

La conception et la performance des installations de traitement (ou de pré-traitement) des effluents aqueux permettent de respecter les valeurs limites imposées au rejet par le présent arrêté.

Les dispositifs de rejet des effluents sont aménagés de manière à réduire autant que possible la perturbation apportée au milieu récepteur, aux abords du point de rejet, en fonction de l'utilisation de l'eau à proximité immédiate et à l'aval de celui-ci.

Article 5.2.3 : Localisation des points de rejet

Aucun rejet extérieur depuis la carrière.

Article 5.2.4 : Eaux de ruissellement des zones de stockage des déchets d'extraction inertes

L'exploitant doit s'assurer que les zones de stockage des déchets d'extraction inertes ne génèrent pas de détérioration de la qualité des eaux.

Article 5.2.5 : Gestion des eaux domestiques

Les eaux domestiques sont traitées et évacuées conformément aux règlements en vigueur.

CHAPITRE 5.3 – SURVEILLANCE DES EAUX SOUTERRAINES

Article 5.3.1 : Implantation des piézomètres

La réalisation, l'entretien et la cessation d'utilisation d'un forage se font conformément à la norme en vigueur (NF X 10-999 ou équivalente).

Tout déplacement de forage est porté à la connaissance de l'inspection des installations classées.

La réalisation de tout nouveau forage ou la mise hors service d'un forage est portée à la connaissance du préfet avec tous les éléments d'appréciation de l'impact hydrogéologique.

L'exploitant fait inscrire le (ou les) nouvel(eaux) ouvrage(s) de surveillance à la Banque du Sous-Sol, auprès du Service Géologique Régional du BRGM. Il recevra en retour les codes BSS des ouvrages, identifiants uniques de ceux-ci.

Les têtes de chaque ouvrage de surveillance sont nivelées en m NGF de manière à pouvoir tracer la carte piézométrique des eaux souterraines du site à chaque campagne. Les localisations de prise de mesures pour les nivellements sont clairement signalisées sur l'ouvrage. Les coupes techniques des ouvrages et le profil géologique associé sont conservés.

Article 5.3.2 : Réseau de surveillance

Le réseau de surveillance se compose des ouvrages suivants :

Statut	Ouvrage
Ouvrages existants	Puits de la Pigne
	Puits de Genthial
	Puits de Filolie

La localisation des ouvrages est précisée sur le plan joint en Annexe 5.

Article 5.3.3 : Suivi piézométrique

Un suivi piézométrique des eaux souterraines sera réalisé sur les puits figurant à l'Annexe 5.

L'exploitant tient à jour un registre sur lequel sont reportés à minima, la date du relevé, l'ouvrage et la hauteur de la nappe en m NGF.

Article 5.3.4 : Programme de surveillance de la qualité des eaux souterraines

L'exploitant fait analyser les paramètres suivants :

- pH
- les matières en suspension totales (MEST)
- résistivité
- DCO ou COT
- BTEX (Benzène, Toluène, Ethylbeneène et Xylènes)

- HAP (Hydrocarbures Aromatiques Polycycliques)
- hydrocarbures totaux.

Un contrôle de paramètres est effectué annuellement en période d'été.

Ces analyses sont effectuées sur des prélèvements réalisés sur les puits figurant à l'Annexe 6. Les analyses initiales (état zéro) sont réalisées avant tout apport de remblai extérieur.

L'ensemble des résultats est tenu à la disposition de l'inspection des installations classées.

TITRE 6 – PRÉVENTION DES NUISANCES SONORES, DES VIBRATIONS

CHAPITRE 6.1 – DISPOSITIONS GÉNÉRALES

Article 6.1.1 : Aménagements

L'installation est construite, équipée et exploitée de façon que son fonctionnement ne puisse être à l'origine de bruits transmis par voie aérienne ou solidienne, de vibrations mécaniques susceptibles de compromettre la santé ou la sécurité du voisinage ou de constituer une nuisance pour celle-ci.

Article 6.1.2 : Véhicules et engins

Les véhicules de transport, les matériels de manutention et les engins de chantier, mis sur le marché après le 4 mai 2002, utilisés à l'intérieur de l'établissement et susceptibles de constituer une gêne pour le voisinage, sont conformes aux dispositions des articles R.571-1 à R.571-24 du code de l'environnement et sont soumis aux dispositions de l'arrêté du 18 mars 2002 relatif aux émissions sonores dans l'environnement des matériels destinés à être utilisés à l'extérieur des bâtiments.

Article 6.1.3 : Appareils de communication

L'usage de tout appareil de communication par voie acoustique (sirènes, avertisseurs, haut-parleurs ...) gênant pour le voisinage est interdit sauf si leur emploi est exceptionnel et réservé à la prévention ou au signalement d'incidents graves ou d'accidents.

CHAPITRE 6.2 – NIVEAUX ACOUSTIQUES

Article 6.2.1 : Valeurs limites d'émergence

Les émissions sonores dues aux activités des installations ne doivent pas engendrer une émergence supérieure aux valeurs admissibles fixées dans le tableau ci-après, dans les zones à émergence réglementée.

Niveau de bruit ambiant existant dans les zones à émergence réglementée (incluant le bruit de l'établissement)	Émergence admissible pour la période allant de 7 h à 22 h, sauf dimanches et jours fériés	Émergence admissible pour la période allant de 22 h à 7 h, ainsi que les dimanches et jours fériés
Supérieur à 35 dB(A) et inférieur ou égal à 45 dB(A)	6 dB(A)	4 dB(A)
Supérieur à 45 dB(A)	5 dB(A)	3 dB(A)

Les zones à émergence réglementée sont définies sur le plan joint au présent arrêté en Annexe 6.

Article 6.2.2 : Niveaux limites de bruit en limites d'exploitation

Les niveaux limites de bruit ne doivent pas dépasser en limite de propriété de l'établissement les valeurs suivantes pour les différentes périodes de la journée :

PÉRIODES	PÉRIODE DE JOUR Allant de 7 h à 22 h, (sauf dimanches et jours fériés)	PÉRIODE DE NUIT Allant de 22 h à 7 h, (ainsi que dimanches et jours fériés)
Niveau sonore limite admissible limite de propriété	70 dB(A)	60 dB(A)

Les limites de propriété sont définies l'Annexe 6.

Article 6.2.3 : Contrôle du niveau de bruit et de l'émergence

Une mesure du niveau de bruit et de l'émergence est effectuée un an au maximum après la mise en service de l'installation. Les mesures sont effectuées selon la méthode définie en annexe de l'arrêté du 23 janvier 1997.

Des mesures du niveau de bruit et de l'émergence sont réalisées lorsque les fronts de taille se rapprochent des zones habitées. En tout état de cause, un contrôle de ces mesures est réalisé tous les 3 ans.

Ces mesures sont effectuées par un organisme qualifié dans des conditions représentatives du fonctionnement de l'installation sur une durée d'une demi-heure au moins.

Une mesure des émissions sonores est effectuée aux frais de l'exploitant par un organisme qualifié, notamment à la demande du préfet, si l'installation fait l'objet de plaintes ou en cas de modification de l'installation susceptible d'impacter le niveau de bruit généré dans les zones à émergence réglementée.

L'ensemble des résultats est tenu à disposition de l'inspection des installations classées. En cas de dépassements constatés, cet ensemble est transmis à l'inspection accompagné de commentaires sur les causes de ces dépassements ainsi que les actions correctives mises en œuvre ou envisagées.

TITRE 7 – DÉCHETS PRODUITS

CHAPITRE 7.1 – PRINCIPES DE GESTION

Article 7.1.1 : Dispositions générales

L'exploitant prend toutes les dispositions nécessaires dans la conception, l'aménagement, et l'exploitation de ses installations pour limiter les quantités de déchets produits. Il assure une bonne gestion des déchets de son entreprise en privilégiant, dans l'ordre :

- la préparation en vue de la réutilisation ;
- le recyclage ;
- toute autre valorisation, notamment la valorisation énergétique ;
- l'élimination.

Tout traitement de déchets dans l'enceinte de l'établissement est interdit.

Le mélange de déchets dangereux de catégories différentes, le mélange de déchets dangereux avec des déchets non dangereux ou avec des substances, matières ou produits qui ne sont pas des déchets, sont interdits.

Article 7.1.2 : Séparation des déchets

L'exploitant effectue à l'intérieur de son établissement la séparation des déchets (dangereux ou non) de façon à assurer leur orientation dans les filières autorisées adaptées à leur nature et à leur dangerosité. Les déchets dangereux sont définis par l'article R.541-8 du code de l'environnement.

Les aires d'entreposage de déchets susceptibles de contenir des produits polluants sont réalisées sur des aires étanches et aménagées pour la récupération des éventuels liquides épandus et des eaux météoriques souillées.

Article 7.1.3 : Zones de stockage des déchets d'extraction inertes résultant de l'exploitation de la carrière

Les déchets sont considérés comme déchets d'extraction inertes, au sens du présent arrêté, s'ils satisfont aux critères fixés à l'annexe I du l'arrêté du 22 septembre modifié relatif aux exploitations de carrières et aux installations de premier traitement des matériaux de carrières.

Les zones de stockage de déchets d'extraction inertes sont construites, gérées et entretenues de manière à assurer leur stabilité physique et à prévenir toute pollution. L'exploitant assure un suivi des quantités et des caractéristiques des matériaux stockés, et établit un plan topographique permettant de localiser les zones de stockage temporaire correspondantes.

Article 7.1.4 : Transport

Chaque lot de déchets dangereux expédié vers l'extérieur est accompagné du bordereau de suivi défini à l'article R.541-45 du code de l'environnement. Les bordereaux et justificatifs correspondants sont tenus à la disposition de l'inspection des installations classées sur le site durant 5 années au minimum.

Les opérations de transport de déchets (dangereux ou non) respectent les dispositions des articles R.541-49 à R.541-64 et R.541-79 du code de l'environnement relatifs à la collecte, au transport, au négoce et au courtage de déchets. La liste mise à jour des transporteurs utilisés par l'exploitant, est tenue à la disposition de l'inspection des installations classées.

Article 7.1.5 : Suivi des déchets

L'exploitant tient un registre chronologique où sont consignés tous les déchets sortant. Le contenu minimal des informations du registre est fixé en référence à l'arrêté du 29 février 2012 fixant le contenu des registres mentionnés aux articles R.541-43 et R.541-46 du code de l'environnement.

Le registre peut être contenu dans un document papier ou informatique. Il est conservé pendant au moins trois ans et tenu à la disposition des autorités compétentes.

TITRE 8 – DÉLAIS ET VOIES DE RECOURS-PUBLICITÉ-EXÉCUTION

Article 8.1 : Délais et voies de recours

Le présent arrêté est soumis à un contentieux de pleine juridiction

Il peut être déféré auprès du Tribunal Administratif de Bordeaux :

- 1) par les pétitionnaires ou exploitants, dans un délai de deux mois à compter du jour où la décision leur a été notifiée ;
- 2) par les tiers intéressés en raison des inconvénients ou des dangers pour les intérêts mentionnés à l'article L. 181-3, dans un délai de quatre mois à compter de :
 - (a) l'affichage en mairie dans les conditions prévues au 2° de l'article R, 181-44 ;
 - (b) la publication de la décision sur le site internet de la préfecture prévue au 4° du même article.

Le délai court à compter de la dernière formalité accomplie. Si l'affichage constitue cette dernière formalité, le délai court à compter du premier jour d'affichage de la décision.

Cette décision peut faire l'objet d'un recours gracieux ou hiérarchique dans le délai de deux mois. Ce recours administratif prolonge de deux mois les délais mentionnés aux 1° et 2°.

Le tribunal administratif peut-être saisi par l'application informatique « Télérecours citoyens » accessible par le site internet « www.telerecours.fr ».

Article 8.2 : Publicité

Conformément aux dispositions de l'article R.181-44 du code de l'environnement :

- 1° Une copie de l'arrêté d'autorisation environnementale est déposée à la mairie de Liorac-sur-Louyre du projet et peut y être consultée ;
- 2° Un extrait de ces arrêtés est affiché à la mairie de Liorac-sur-Louyre du projet pendant une durée minimum d'un mois ; procès-verbal de l'accomplissement de cette formalité est dressé par les soins du maire ;
- 3° L'arrêté est adressé à chaque conseil municipal et aux autres autorités locales ayant été consultées en application de l'article R. 181-38,
- 4° L'arrêté est publié sur le site internet de la préfecture de Dordogne pendant une durée minimale d'un mois.

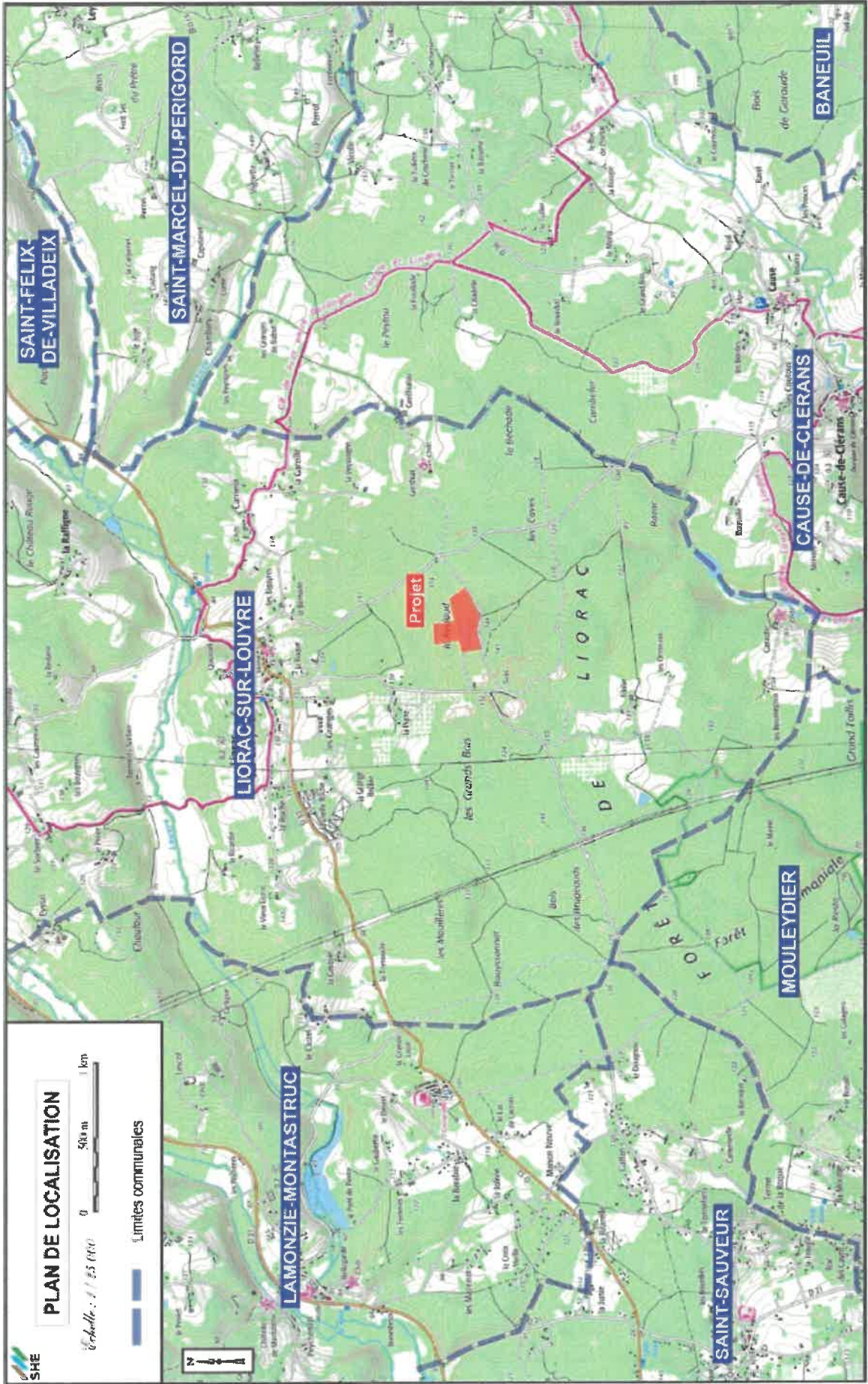
Article 8.3 : Exécution

Le Secrétaire général de la préfecture de Dordogne, le Directeur départemental des territoires de Dordogne, la Directrice régionale de l'environnement, de l'aménagement et du logement, le Directeur de l'Agence régionale de santé et l'inspection des installations classées pour la protection de l'environnement sont chargés chacun en ce qui le concerne, de l'exécution du présent arrêté dont une copie sera adressée au sous-préfet de Bergerac, au Maire de Liorac-sur-Louyre et à la société Etablissement GINTRAT Sarl.

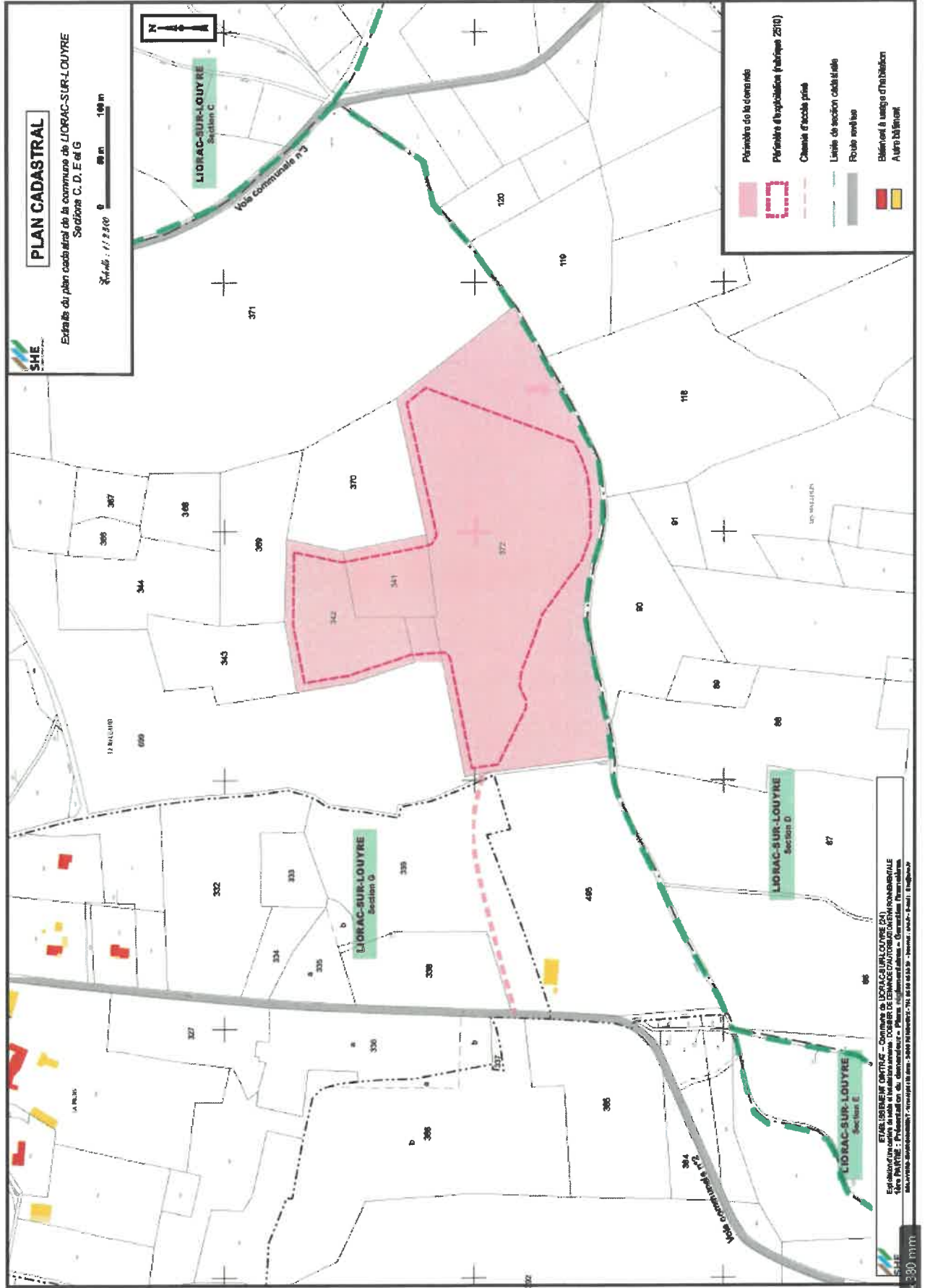
Pour le Préfet et par délégation,
le Secrétaire Général

Martin LESAGE

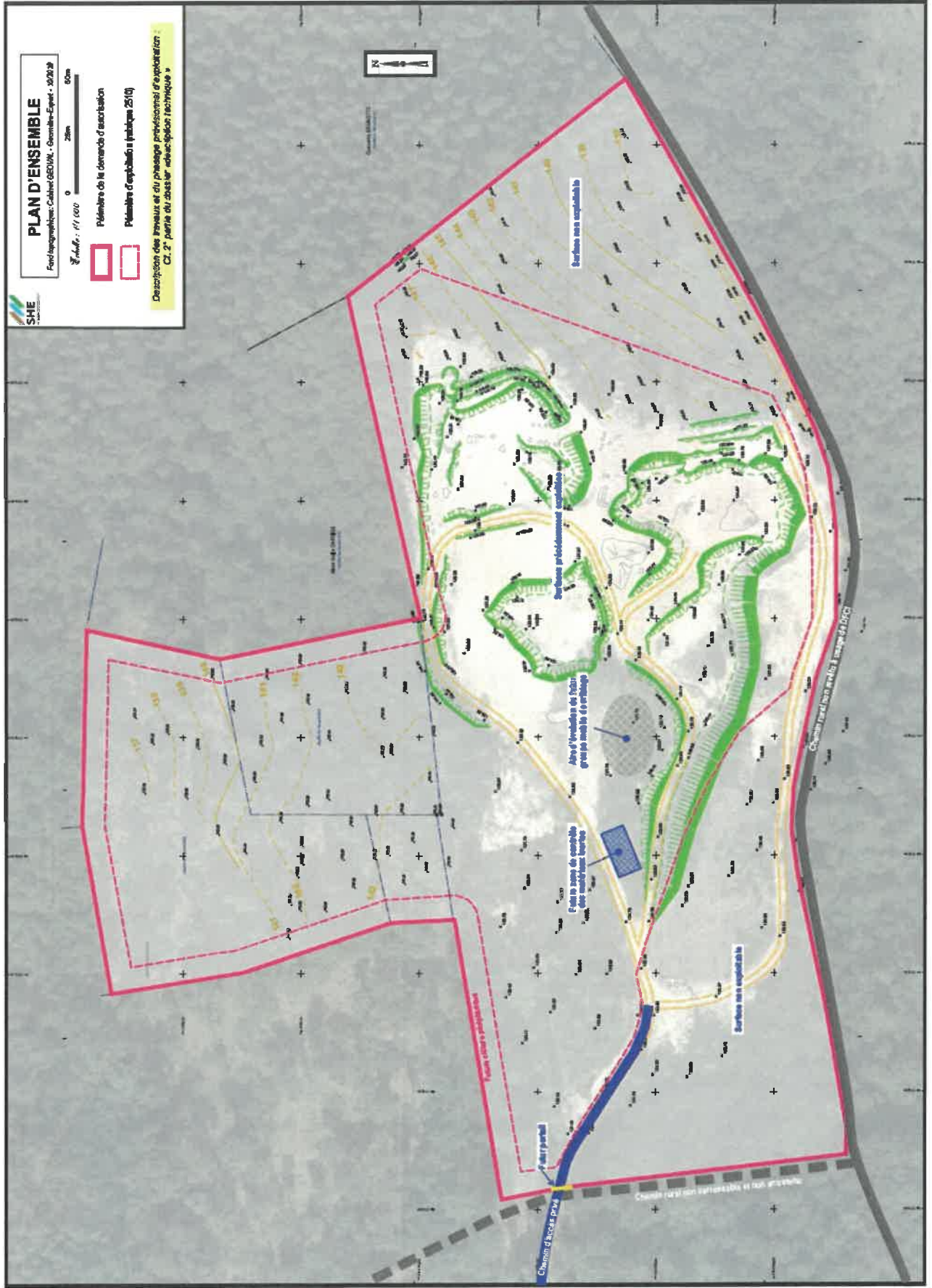
ANNEXE 1 : PLAN DE SITUATION



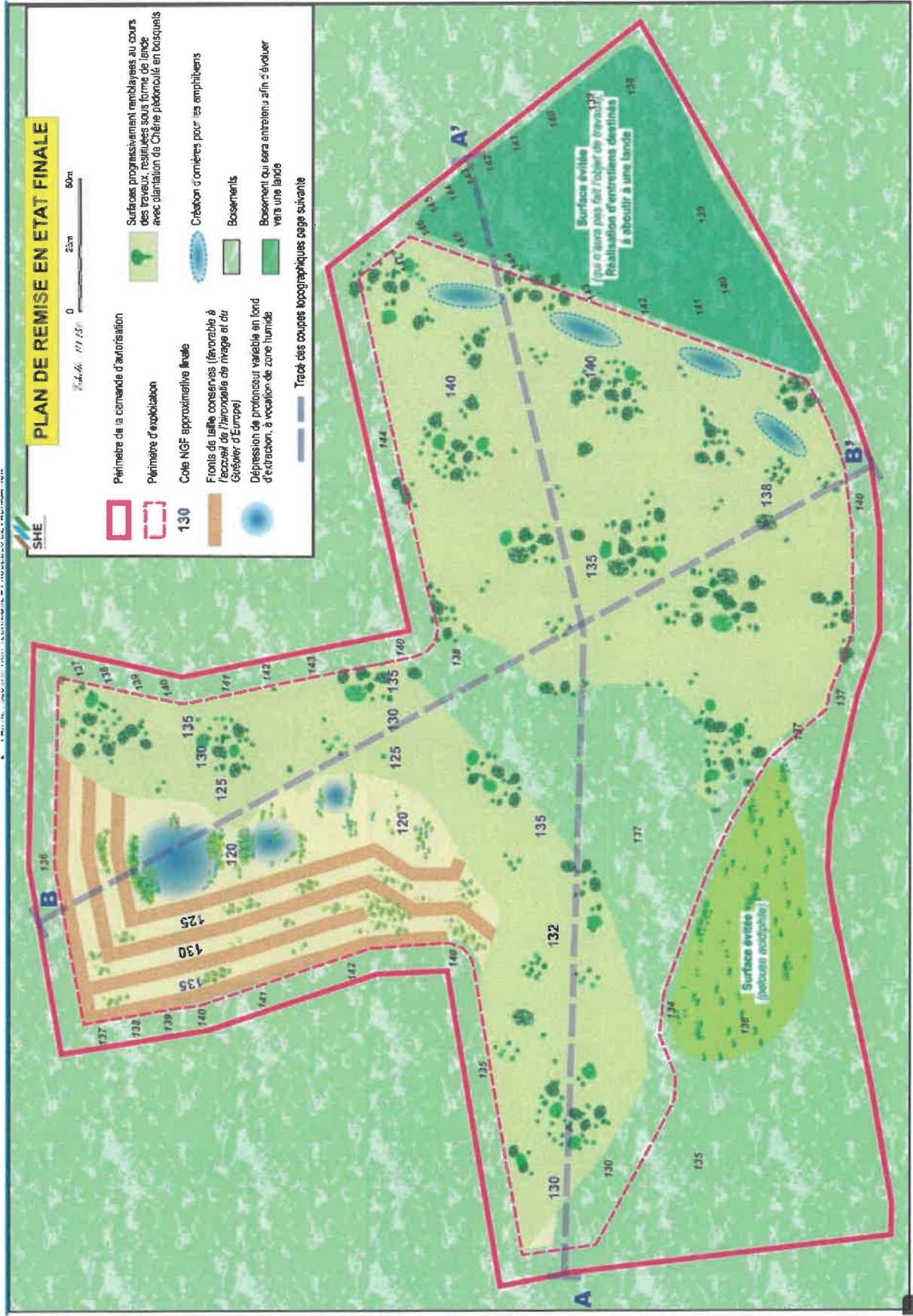
ANNEXE 2 : PLAN PARCELLAIRE



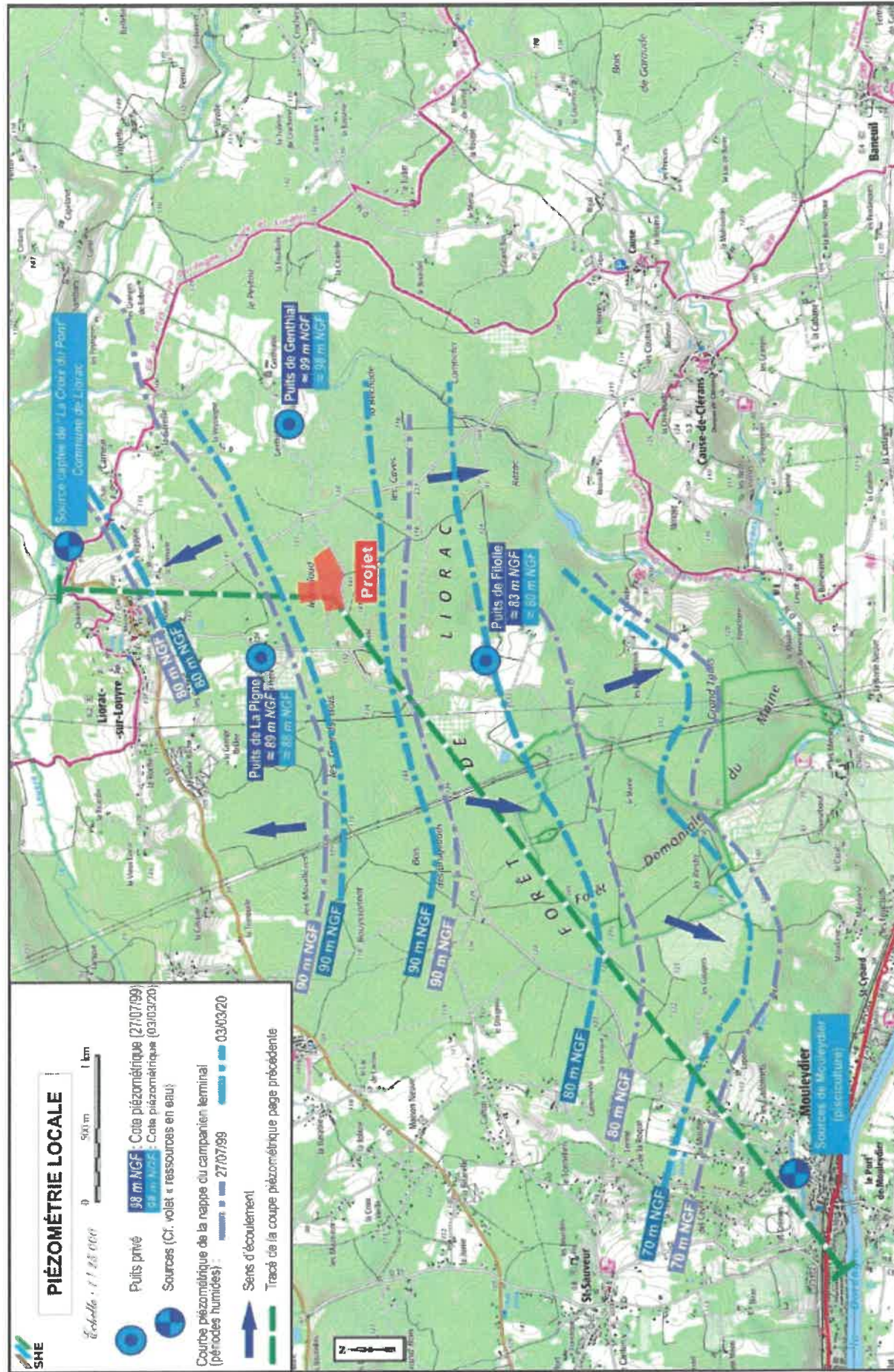
ANNEXE 3 : PLAN D'ENSEMBLE



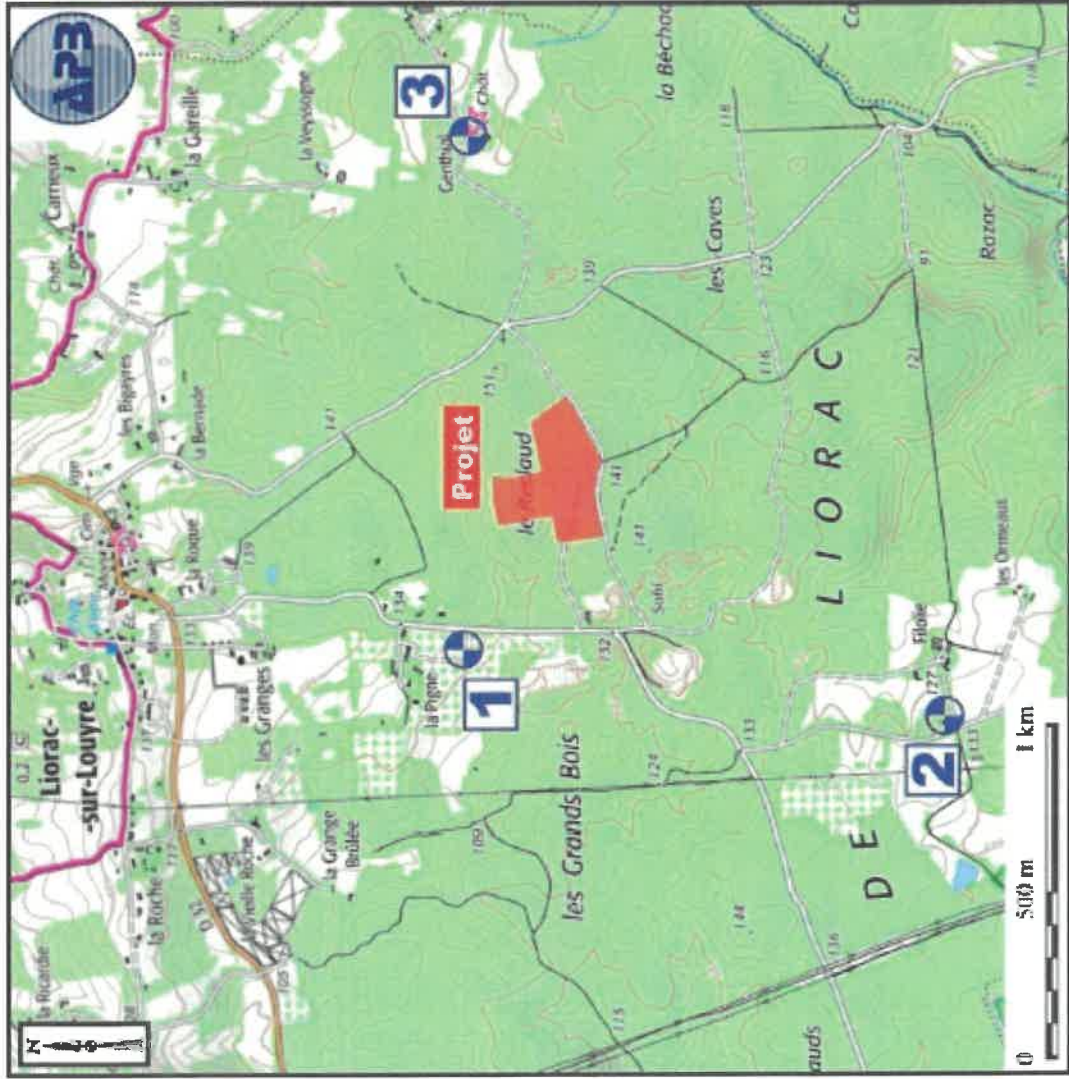
ANNEXE 4 : PLAN DE REMISE EN ÉTAT



ANNEXE 5 : CARTE PIÉZOMÉTRIQUE LOCALE

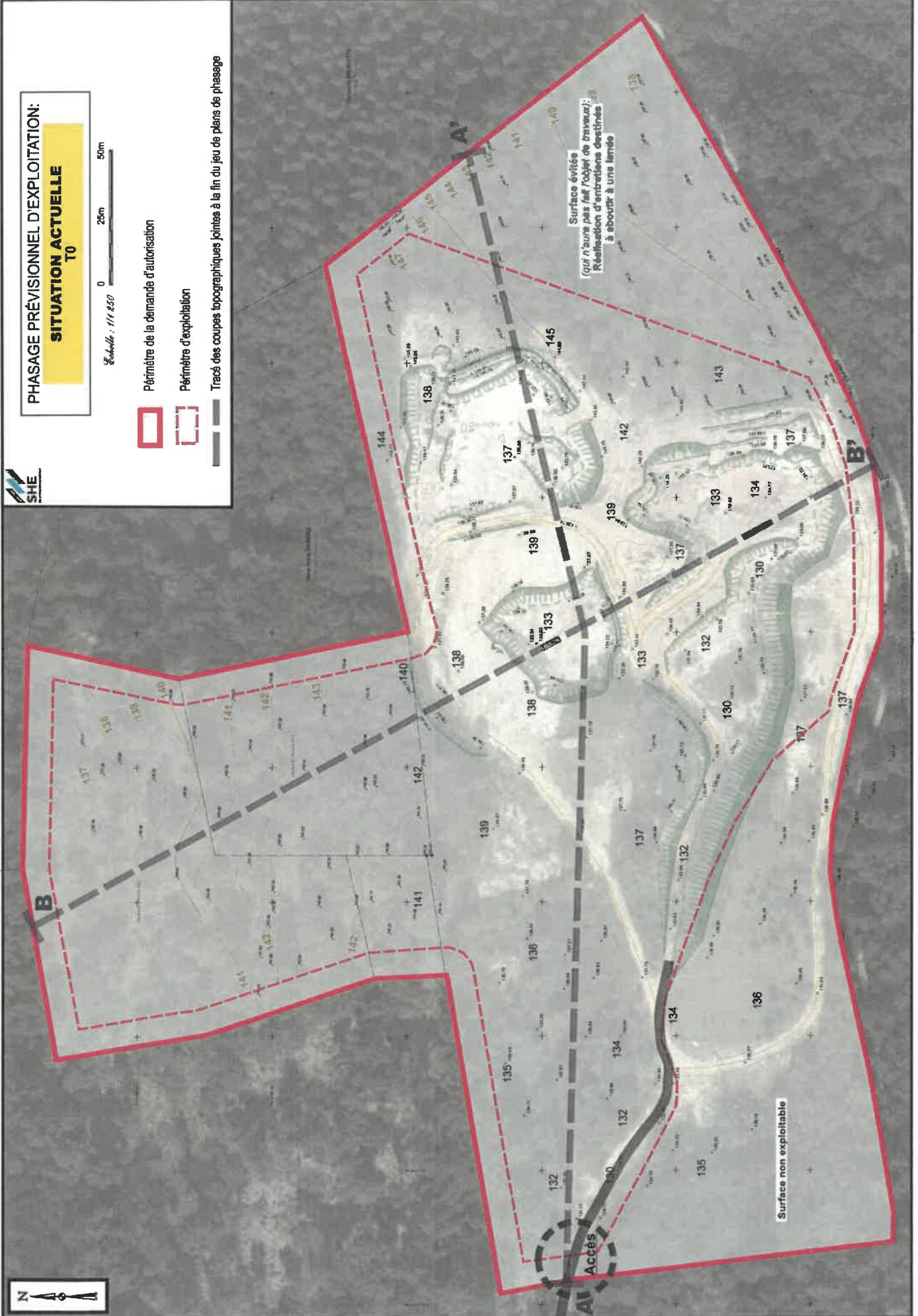


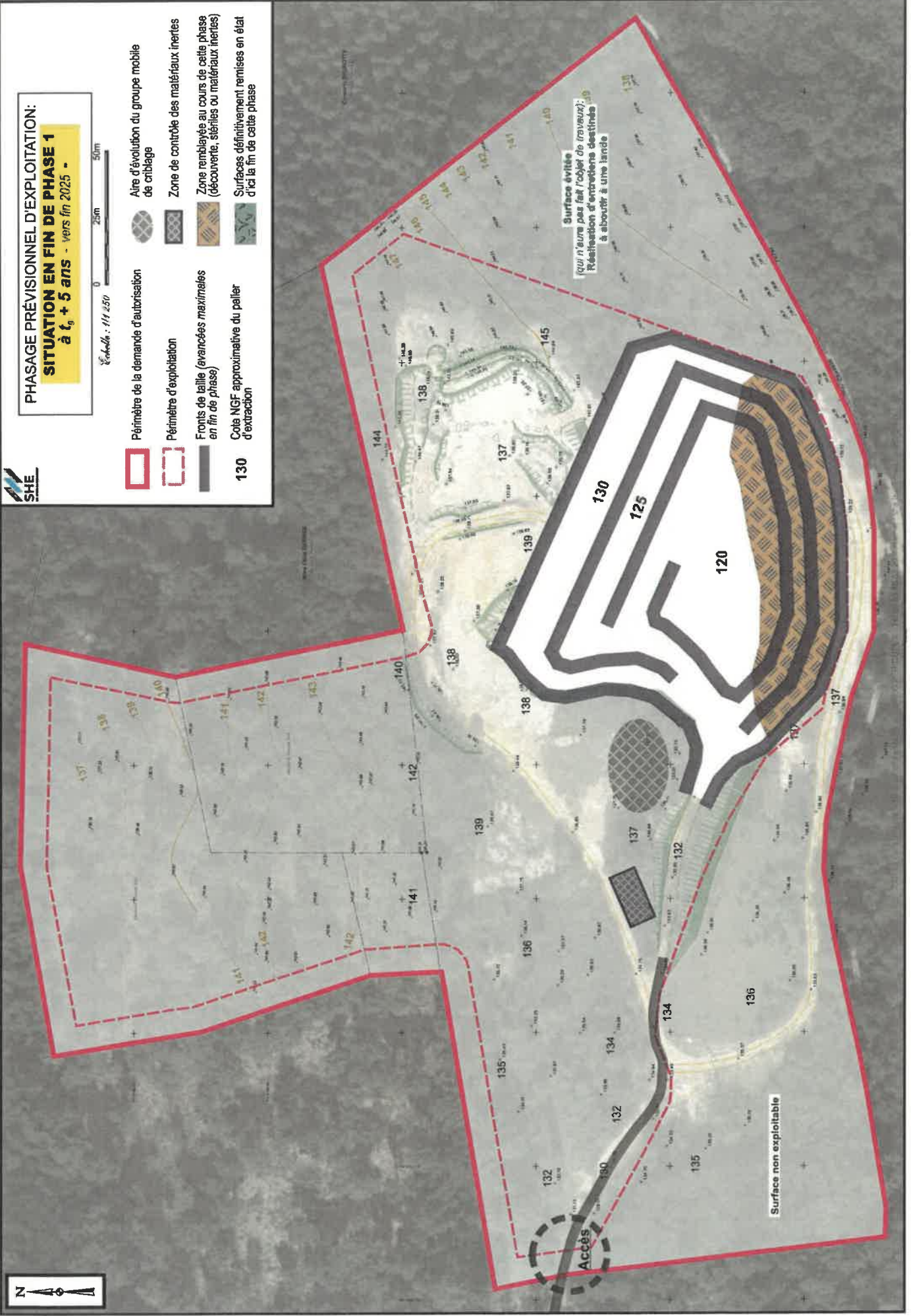
ANNEXE 6 : EMBLACEMENT DES MESURES ACOUSTIQUES



N°	Date	Emplacement	Distance par rapport au projet
1	05/12/2019	La Pigne	375 m vers le Nord-ouest
2	05/12/2019	Filolie	1 100 m vers le Sud-ouest
3	05/12/2019	Genthial	800 m vers l'Est

ANNEXE 7 : PHASAGE PRÉVISIONNEL D'EXPLOITATION





PHASAGE PRÉVISIONNEL D'EXPLOITATION:
SITUATION EN FIN DE PHASE 1
à t₀ + 5 ans - vers fin 2025 -








Échelle : 1/1 250
0 25m 50m

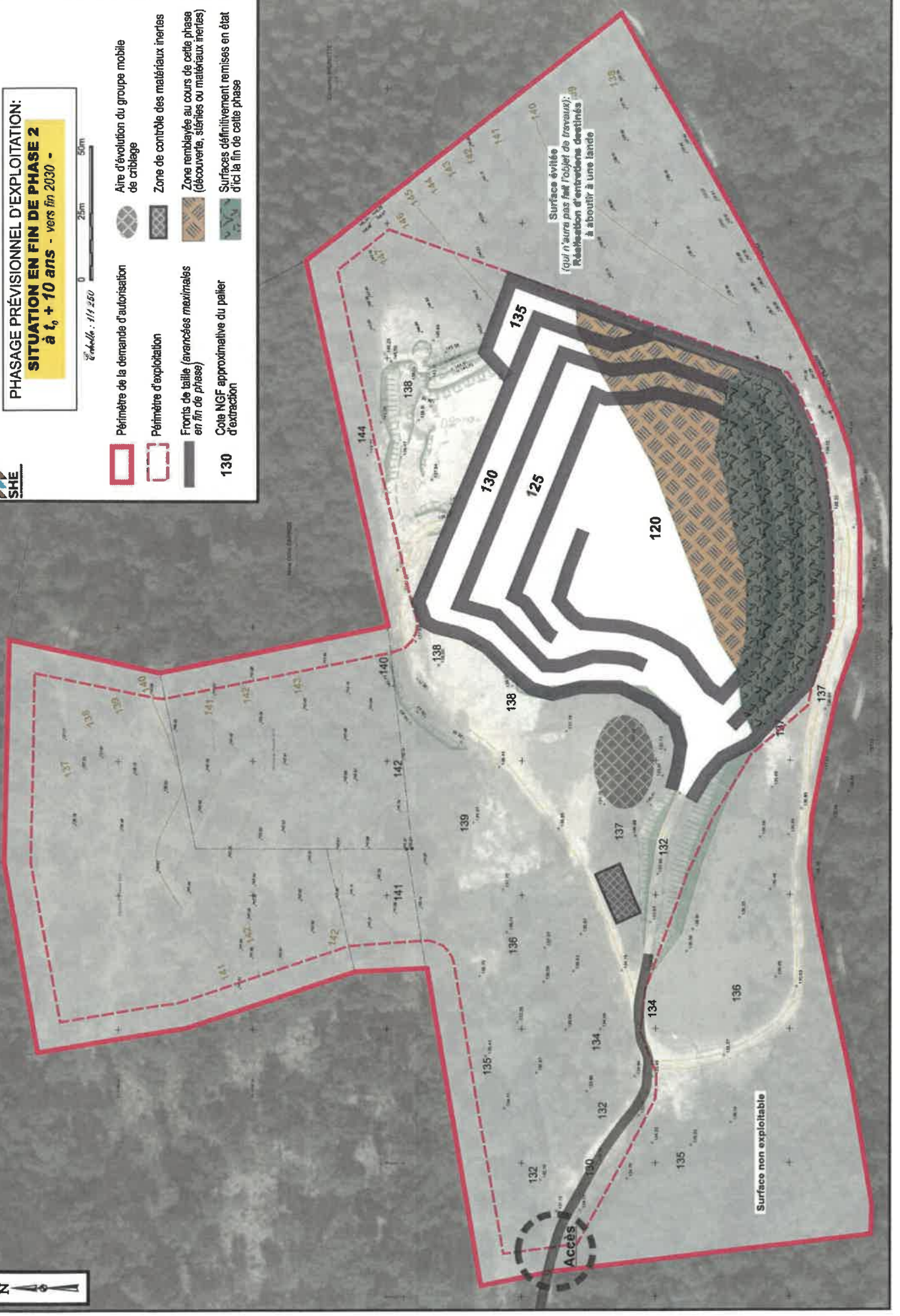
- Périmètre de la demande d'autorisation
- Périmètre d'exploitation
- Fronts de taille (évacuées maximales en fin de phase)
- Cote NGF approximative du palier d'extraction
- Aire d'évolution du groupe mobile de criblage
- Zone de contrôle des matériaux inertes
- Zone remblayée au cours de cette phase (découverte, stériles ou matériaux inertes)
- Surfaces définitivement remises en état d'ici la fin de cette phase



PHASAGE PRÉVISIONNEL D'EXPLOITATION:
SITUATION EN FIN DE PHASE 2
à t₀ + 10 ans - vers fin 2030 -

Echelle : 1/1 250
0 25m 50m

-  Périmètre de la demande d'autorisation
-  Périmètre d'exploitation
-  Fronts de taille (avançées maximales en fin de phase)
-  130 Côte NGF approximative du palier d'extraction
-  Aire d'évolution du groupe mobile de criblage
-  Zone de contrôle des matériaux inertes
-  Zone remblayée au cours de cette phase (découverte, stériles ou matériaux inertes)
-  Surfaces définitivement remises en état d'ici la fin de cette phase



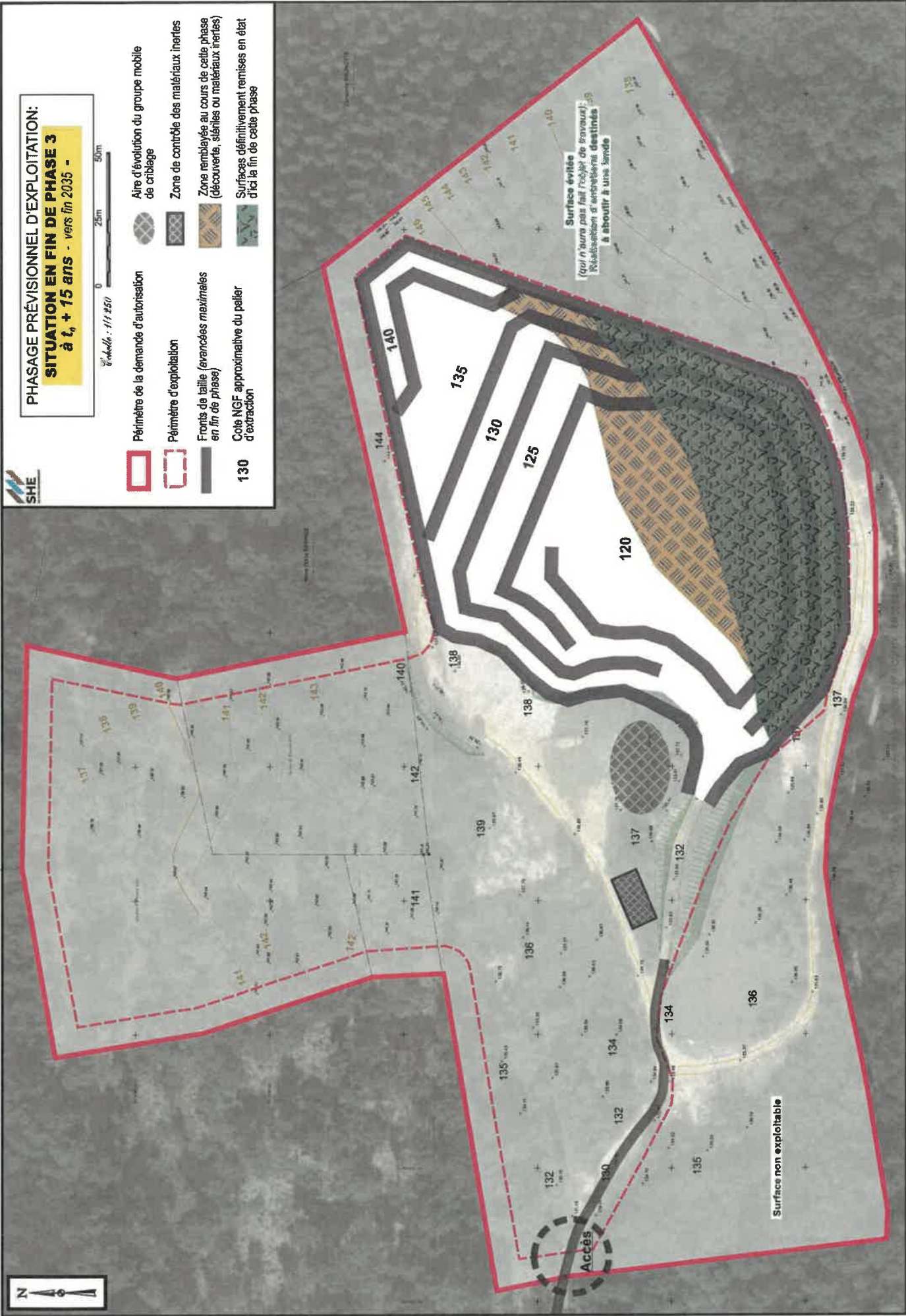


**PHASAGE PRÉVISIONNEL D'EXPLOITATION:
SITUATION EN FIN DE PHASE 3
à $t_0 + 15$ ans - vers fin 2035 -**

Echelle : 1/1 250

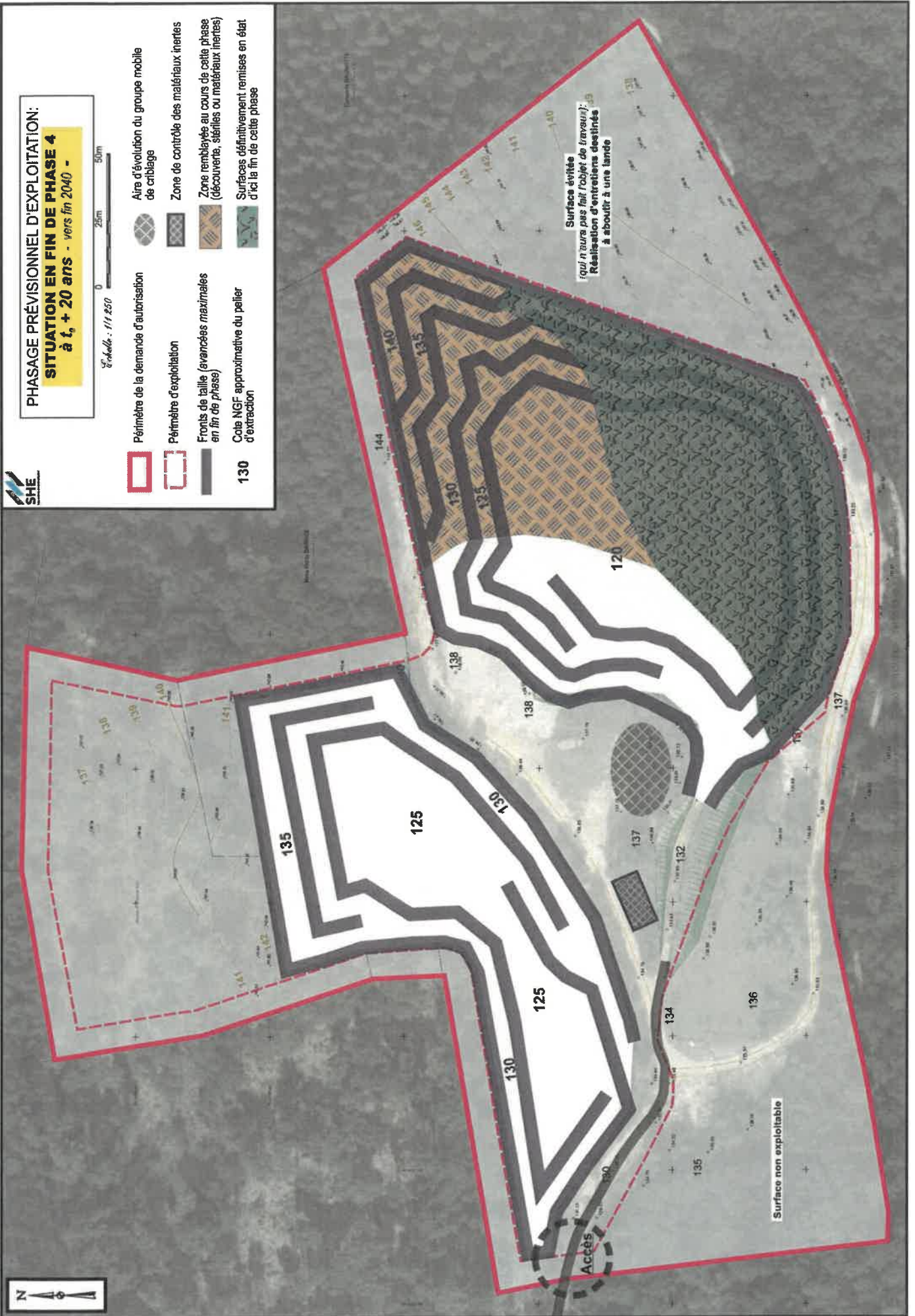


- Périmètre de la demande d'autorisation
- Périmètre d'exploitation
- Fronts de taille (avancées maximales en fin de phase)
- Côte NGF approximative du peller d'extraction
- Aire d'évolution du groupe mobile de criblage
- Zone de contrôle des matériaux inertes
- Zone remblayée au cours de cette phase (découverte, stériles ou matériaux inertes)
- Surfaces définitivement remises en état d'ici la fin de cette phase



Surface évitée
(qui n'auro pas fait l'objet de travaux)
Installations d'empierrements destinés
à aboutir à une bande

Surface non exploitable



PHASAGE PRÉVISIONNEL D'EXPLOITATION:
SITUATION EN FIN DE PHASE 4
à $t_0 + 20$ ans - vers fin 2040 -

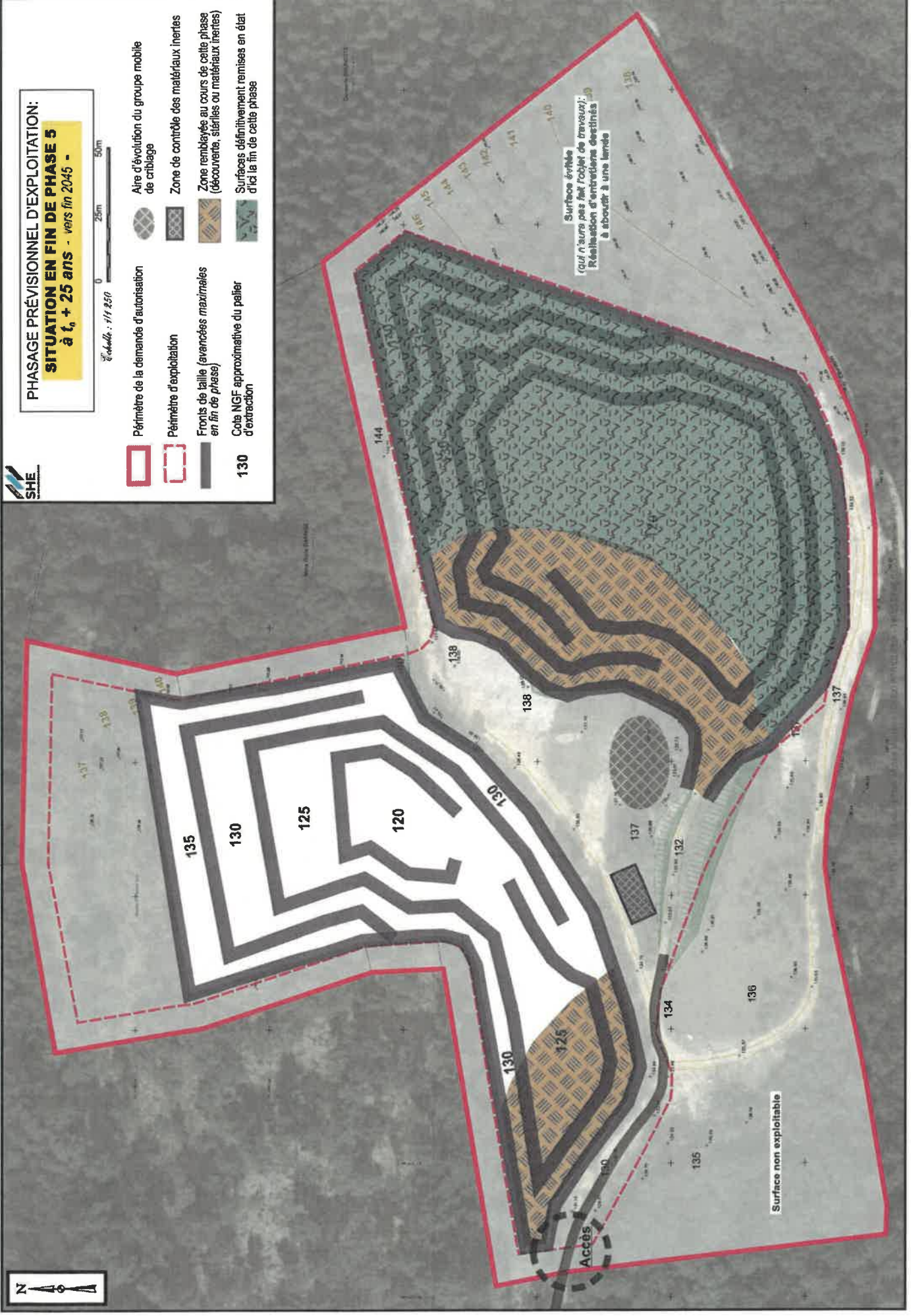
Échelle : 1/1 250
0 25m 50m

- Périmètre de la demande d'autorisation
- Périmètre d'exploitation
- Fronts de taille (avancées maximales en fin de phase)
- Cote NGF approximative du palier d'extraction
- Aire d'évolution du groupe mobile de criblage
- Zone de contrôle des matériaux inertes
- Zone remblayée au cours de cette phase (découverte, sifflées ou matériaux inertes)
- Surfaces définitivement remises en état d'ici la fin de cette phase

Surface évitée
(qui n'aura pas fait l'objet de travaux):
Réalisation d'entrées destinées
à aboutir à une lande

Surface non exploitable





PHASAGE PRÉVISIONNEL D'EXPLOITATION:
SITUATION EN FIN DE PHASE 5
à t₀ + 25 ans - vers fin 2045 -

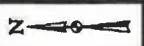
Echelle : 1/1 250
0 25m 50m

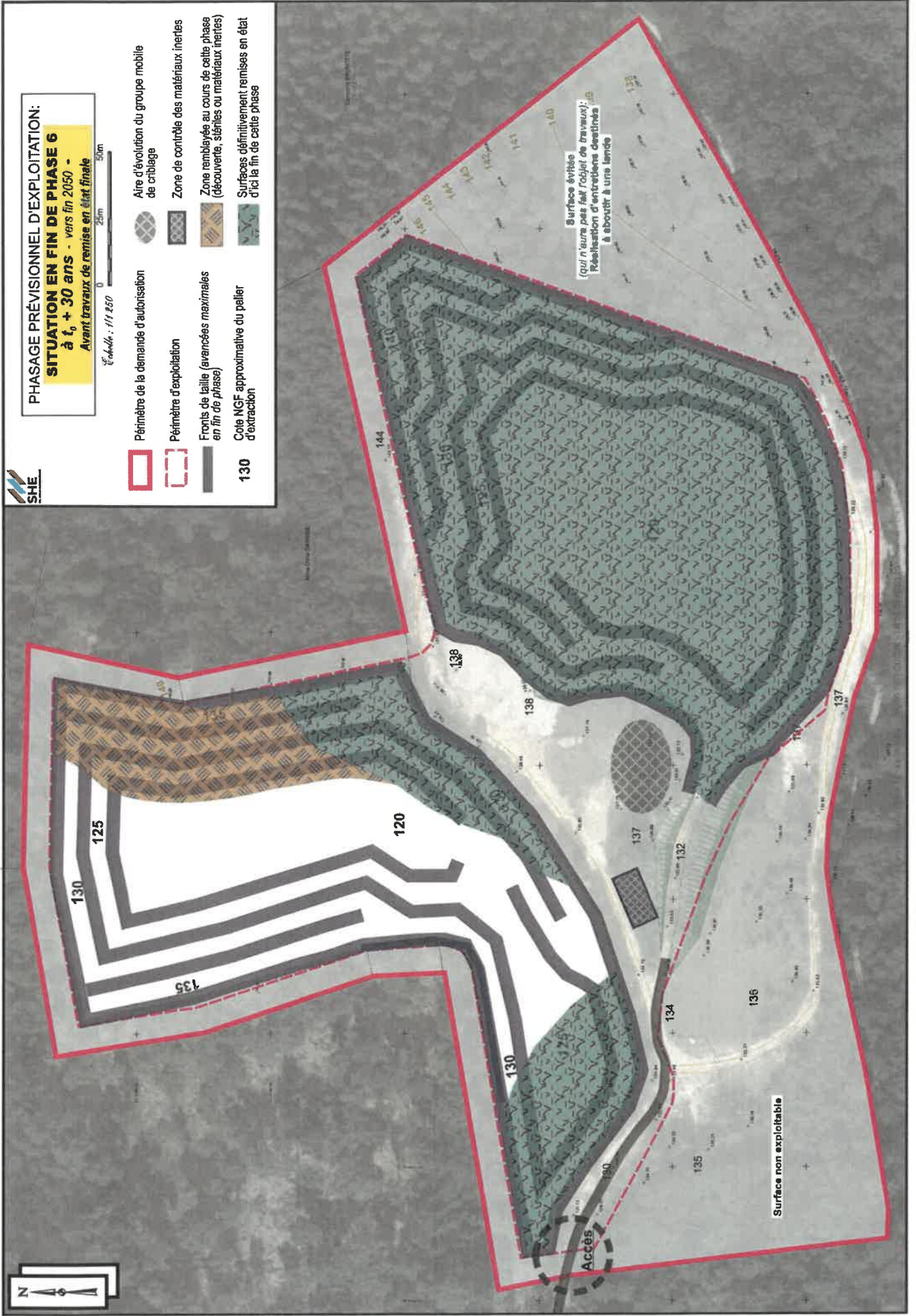
- Périmètre de la demande d'autorisation
- Périmètre d'exploitation
- Fronts de taille (avancées maximales en fin de phase)
- Cote NGF approximative du palier d'extraction
- Aire d'évolution du groupe mobile de criblage
- Zone de contrôle des matériaux inertes
- Zone remblayée au cours de cette phase (découverte, stériles ou matériaux inertes)
- Surfaces définitivement remises en état d'ici la fin de cette phase

Surface écriée
(qui n'aura pas fait l'objet de travaux);
Réalisation d'entretiens destinés
à aboutir à une terre

Surface non exploitable

Accès





PHASAGE PRÉVISIONNEL D'EXPLOITATION:
SITUATION EN FIN DE PHASE 6
à $t_0 + 30$ ans - vers fin 2050 -
Avant travaux de remise en état finale

Echelle : 1/1 250
0 25m 50m

- Périmètre de la demande d'autorisation
- Périmètre d'exploitation
- Fronts de taille (avancées maximales en fin de phase)
- Côte NGF approximative du palier d'extraction
- Aire d'évolution du groupe mobile de criblage
- Zone de contrôle des matériaux inertes
- Zone remblayée au cours de cette phase (découverte, stériles ou matériaux inertes)
- Surfaces définitivement remises en état d'ici la fin de cette phase

130

Surface évitée
(qui n'aura pas fait l'objet de travaux):
Réalisation d'entrées destinées
à aboutir à une lande

Surface non exploitable



